

**Sprawozdanie z oceny funkcjonowania
Wewnętrznego Systemu Zapewniania Jakości Kształcenia
na Wydziale Budownictwa i Architektury Politechniki Lubelskiej
za rok akademicki 2021/22**

1. Charakterystyka Wewnętrznego Systemu Zapewniania Jakości Kształcenia na Wydziale:

1) Podstawy prawne działania;

Wewnętrzny system zapewniania jakości kształcenia na Wydziale Budownictwa i Architektury PL jest elementem ogólnouczelnianego systemu zapewniania jakości kształcenia, wprowadzonym od 1 października 2012, który opiera się na następujących podstawowych aktach prawnych:

- Obwieszczenie Nr 1/2022 Rektora Politechniki Lubelskiej z dnia 21 lutego 2022 r. w sprawie ogłoszenia jednolitego tekstu Zarządzenia Nr R-25/2020 Rektora Politechniki Lubelskiej z dnia 11 marca 2020 r. w sprawie Wewnętrznego Systemu Zapewniania Jakości Kształcenia w Politechnice Lubelskiej,

- Obwieszczenie Nr 2/2022 Rektora Politechniki Lubelskiej z dnia 24 lutego 2022 r. w sprawie ogłoszenia jednolitego tekstu Zarządzenia Nr R-34/2020 Rektora Politechniki Lubelskiej z dnia 1 kwietnia 2020 r. w sprawie zasad doskonalenia Wewnętrznego Systemu Zapewniania Jakości Kształcenia.

- Zarządzenie Nr R-59/2020 Rektora Politechniki Lubelskiej z dnia 17 sierpnia 2020 r. w sprawie szczegółowych elementów Wewnętrznego Systemu Zapewniania Jakości Kształcenia,

- Zarządzenie Nr R-35/2020 Rektora Politechniki Lubelskiej z dnia 1 kwietnia 2020 r. w sprawie systemu weryfikacji efektów uczenia się w Politechnice Lubelskiej.

Pozostałe akty prawne dostępne są na stronach Politechniki Lubelskiej (www.pollub.pl).

2) Organizacja systemu (data powołania i skład komisji, utworzone zespoły);

Na Wydziale Budownictwa i Architektury PL system tworzą: Pełnomocnik Dziekana ds. Jakości Kształcenia dr inż. Waldemar Budzyński, Wydziałowa Komisja ds. Jakości Kształcenia (data powołania: 01.10.2021), Rada programowa kierunku Budownictwo i Rada programowa kierunku Architektura (składy Rad programowych zostały podane w sprawozdaniach Rad, w pkt. 5 niniejszego sprawozdania).

Skład Wydziałowej Komisji ds. Jakości Kształcenia w roku akademickim 2021/22:

Lp.	Imię i nazwisko	Jednostka organizacyjna
1	dr inż. Waldemar Budzyński	Przewodniczący komisji, WBiA, Katedra Budownictwa Ogólnego
2	dr inż. Aleksander Robak	WBiA, Katedra Mechaniki Budowli
3	dr inż. Ewa Zarzeka-Raczkowska	WBiA, Katedra Mechaniki Ciała Stałego
4	dr Lidia Bandura	WBiA, Katedra Inżynierii Materiałów Budowlanych i Geoinżynierii
5	dr inż. Agata Czarnigowska	WBiA, Katedra Inżynierii Procesów Budowlanych
6	mgr inż. arch. Katarzyna Drobek	WBiA, Katedra Konserwacji Zabytków
7	dr inż. Ilona Szewczak	WBiA, Katedra Konstrukcji Budowlanych
8	dr hab. inż. arch. Jan Wrana, prof. Uczelni	WBiA, Katedra Architektury Współczesnej
9	mgr inż. arch. Michał Dmitruk	WBiA, Katedra Architektury, Urbanistyki i Planowania Przestrzennego
10	dr inż. Maciej Kowal	WBiA, Katedra Dróg i Mostów

11	mgr inż. Janusz Fronczyk *)	Lubelska Okręgowa Izba Inżynierów Budownictwa
12	mgr inż. Dariusz Flak *)	Lubelska Okręgowa Izba Inżynierów Budownictwa
13	mgr inż. arch. Karolina Plewa **)	Lubelska Okręgowa Izba Architektów RP
14	mgr inż. arch. Michał Hagemeyer **)	Lubelska Okręgowa Izba Architektów RP
15	Katarzyna Zielińska, od 20.04.2022 Mateusz Krzowski	WBIA , student
16	Dominika Tarczyńska	WBIA , student

*) od 20.04.2022 przeniesiony do Rady programowej kierunku Budownictwo WBIA

***) od 20.04.2022 przeniesiony do Rady programowej kierunku Architektura WBIA

- 3) Przyjęte cele działania na rok akademicki 2021/22 przez Wydziałową Komisję ds. Jakości Kształcenia zawarte w harmonogramie prac;

Wydziałowa Komisja ds. Jakości Kształcenia zaplanowała na rok akademicki 2021/22 następujące działania zawarte w przyjętym harmonogramie prac przedstawionym poniżej.

Miesiąc	Planowane działania	Realizatorzy
Październik	Przedstawienie raportu z oceny funkcjonowania Wewnętrznego Systemu Zapewniania Jakości Kształcenia na WBIA PL za rok akademicki 2020/2021. Opiniowanie nowego programu studiów II stopnia na kierunku Budownictwo. Przedstawienie przez pełnomocnika dziekana ds. jakości kształcenia informacji dotyczącej zadań komisji wynikających z obowiązujących na Politechnice Lubelskiej aktów prawnych. Przedstawienie przez członków komisji propozycji działań z zakresu dydaktyki i jakości kształcenia, które powinny być przedmiotem prac komisji w nowym roku akademickim. Dyskusja. Przyjęcie harmonogramu prac komisji w roku akademickim 2021/2022. Sprawy bieżące.	pełnomocnik dziekana ds. jakości kształcenia, Wydziałowa Komisja ds. Jakości Kształcenia
Listopad	Opracowanie zasad kontroli oceny zgodności pracy dyplomowych magisterskich na kierunku Budownictwo ze standardem obowiązującym na WBIA. Informacja o pracach UR ds. JK. Sprawy bieżące.	pełnomocnik dziekana ds. jakości kształcenia, WKdsJK
Grudzień	Analiza raportu Rady Programowej kierunku Budownictwo dotyczącego oceny zbiorczej weryfikacji efektów kształcenia na kierunku Budownictwo – rok akademicki 2020/2021. Ocena propozycji tematów prac dyplomowych inżynierskich na kierunkach Budownictwo i Architektura. Przegląd pytań na egzamin dyplomowy studiów II stopnia na kierunkach Budownictwo i Architektura. Informacja o pracach UR ds. JK. Sprawy bieżące.	pełnomocnik dziekana ds. jakości kształcenia, WKdsJK

Styczeń	Analiza raportu Rady Programowej kierunku Architektura dotyczącego oceny zbiorczej weryfikacji efektów kształcenia na kierunku Architektura – rok akademicki 2020/2021. Opiniowanie regulaminu praktyk na studiach I i II stopnia kierunku Budownictwo. Informacja o pracach UR ds. JK. Sprawy bieżące.	pełnomocnik dziekana ds. jakości kształcenia, WKdsJK
Luty	Opiniowanie regulaminu praktyk na studiach I i II stopnia kierunku Architektura. Kontrola zgodności prac dyplomowych inżynierskich ze standardem pracy inżynierskiej obowiązującym na WBiA. Informacja o pracach UR ds. JK. Sprawy bieżące.	pełnomocnik dziekana ds. jakości kształcenia, WKdsJK
Marzec	Ocena systemu informacyjnego WBiA pod kątem kompletności i aktualności publikowanych informacji o WSZJK oraz procesie kształcenia. Informacja o pracach UR ds. JK. Sprawy bieżące.	pełnomocnik dziekana ds. jakości kształcenia, WKdsJK
Kwiecień	Ocena propozycji tematów prac dyplomowych magisterskich na kierunkach Budownictwo i Architektura. Informacja o pracach UR ds. JK. Sprawy bieżące.	pełnomocnik dziekana ds. jakości kształcenia, WKdsJK
Maj	Analiza badań ankietowych studentów dotyczących warunków prowadzenia procesu kształcenia na WBiA. Dyskusja, sformułowanie wniosków i propozycji wobec władz WBiA. Informacja o pracach UR ds. JK. Sprawy bieżące.	pełnomocnik dziekana ds. jakości kształcenia, WKdsJK
Czerwiec	Przegląd pytań na egzamin dyplomowy studiów I stopnia na kierunkach Budownictwo i Architektura. Informacja o pracach UR ds. JK. Sprawy bieżące.	pełnomocnik dziekana ds. jakości kształcenia, WKdsJK
Wrzesień	Przegląd aktów prawnych obowiązujących na Uczelni w zakresie dydaktyki, w tym dotyczących Wewnętrznego Systemu Zapewniania Jakości Kształcenia. Ustalenie wstępnego harmonogramu prac Komisji ds. JK w roku akademickim 2022/2023. Sprawy bieżące.	pełnomocnik dziekana ds. jakości kształcenia, WKdsJK

- 4) Działania zrealizowane w danym roku akademickim przez Wydziałową Komisję ds. Jakości Kształcenia i pełnomocnika dziekana ds. jakości kształcenia oraz powołane zespoły;

Działania zrealizowane w roku akademickim 2021/22:

- udział pełnomocnika dziekana ds. jakości kształcenia w pracach Uczelnianej Rady ds. Jakości Kształcenia, wdrażanie wyników prac Rady na Wydziale Budownictwa i Architektury,
- ustalenie problematyki prac w roku akademickim 2020/21, przyjęcie harmonogramu prac WKdsJK z uwzględnieniem działań podejmowanych przez Uczelnianą Radę ds.

Jakości Kształcenia i zadania dla Komisji Wydziałowych wynikające z prac Komisji Uczelnianej,

- ocena przez WKdsJK projektu zmian programów studiów stacjonarnych i niestacjonarnych II stopnia na kierunku Budownictwo, przygotowanych przez Zespół powołany na WBiA do opracowania programów studiów prowadzonych na WBiA Politechniki Lubelskiej,
- ocena przez WKdsJK propozycji tematów prac dyplomowych na studiach stacjonarnych i niestacjonarnych I i II stopnia na kierunku Budownictwo. Wnioski z analizy zostały przekazane Prodziekanowi ds. Studenckich na kierunku Budownictwo WBiA oraz poszczególnym Katedrom,
- ocena przez WKdsJK propozycji tematów prac dyplomowych na studiach stacjonarnych I i II stopnia na kierunku Architektura. Wnioski z analizy zostały przekazane Prodziekanowi ds. Studenckich na kierunku Architektura WBiA oraz poszczególnym Katedrom,
- pełnomocnik dziekana ds. jakości kształcenia współpracował z radą programową kierunku Architektura w opracowaniu wykazu metod dydaktycznych i wykazu metod weryfikacji efektów uczenia się, specyficznych dla kierunku Architektura. Wykazy te będą wchodziły w skład „Słownika metod dydaktycznych” oraz „Słownika metod weryfikacji efektów uczenia się” opracowywanych dla Politechniki Lubelskiej przez Uczelnianą Radę ds. Jakości Kształcenia,
- pełnomocnik dziekana ds. jakości kształcenia zwrócił się do Dziekana z propozycją dokonania przeglądu pytań na pisemny egzamin dyplomowy, na studiach II stopnia stacjonarnych i niestacjonarnych na kierunku Budownictwo oraz stacjonarnych na kierunku Architektura,
- pełnomocnik dziekana ds. jakości kształcenia nadzorował przegląd (zmiany) pytań na pisemny egzamin dyplomowy, na studiach II stopnia stacjonarnych i niestacjonarnych na kierunku Budownictwo oraz stacjonarnych na kierunku Architektura. Informacja w tej sprawie została przekazana Dziekanowi,
- pełnomocnik dziekana ds. jakości kształcenia zwrócił się do Dziekana z propozycją dokonania przeglądu pytań na pisemny egzamin dyplomowy, na studiach I stopnia stacjonarnych i niestacjonarnych na kierunku Budownictwo oraz stacjonarnych na kierunku Architektura,
- pełnomocnik dziekana ds. jakości kształcenia nadzorował przegląd (zmiany) pytań na pisemny egzamin dyplomowy, na studiach I stopnia stacjonarnych i niestacjonarnych na kierunku Budownictwo oraz stacjonarnych na kierunku Architektura. Informacja w tej sprawie została przekazana Dziekanowi,
- udział pełnomocnika dziekana ds. jakości kształcenia w pracach zespołu przygotowującego dokument „Szczegółowe zasady odbywania ćwiczeń terenowych i praktyk objętych programem studiów I i II stopnia kierunku Budownictwo na Wydziale Budownictwa i Architektury Politechniki Lubelskiej”,
- ocena przez WKdsJK projektu dokumentu „Szczegółowe zasady odbywania ćwiczeń terenowych i praktyk objętych programem studiów I i II stopnia kierunku Budownictwo na Wydziale Budownictwa i Architektury Politechniki Lubelskiej”,
- udział pełnomocnika dziekana ds. jakości kształcenia w pracach zespołu przygotowującego dokument „Szczegółowe zasady odbywania pleneru, praktyk inwentaryzacyjnych i praktyk objętych programem studiów I i II stopnia kierunku Architektura na Wydziale Budownictwa i Architektury Politechniki Lubelskiej”,
- ocena przez WKdsJK projektu dokumentu „Szczegółowe zasady odbywania pleneru, praktyk inwentaryzacyjnych i praktyk objętych programem studiów I i II stopnia kierunku Architektura na Wydziale Budownictwa i Architektury Politechniki Lubelskiej”,
- udział pełnomocnika dziekana ds. jakości kształcenia w pracach Zespołu ds. Opracowania Standardów Pracy Dyplomowej Inżynierskiej i Magisterskiej na kierunku Budownictwo,

- ocena przez WKdsJK projektu dokumentów („Karta tematu pracy dyplomowej”, „Obieg dokumentów”, „Wymagania formalne” oraz „Standard pracy dyplomowej”) dotyczących standardów pracy dyplomowej inżynierskiej i magisterskiej na kierunku Budownictwo na WBiA Politechniki Lubelskiej,
- udział pełnomocnika dziekana ds. jakości kształcenia w pracach Zespołu ds. Opracowania Standardów Pracy Dyplomowej Inżynierskiej i Magisterskiej na kierunku Architektura,
- ocena przez WKdsJK projektu dokumentów („Karta tematu pracy dyplomowej”, „Obieg dokumentów”, „Wymagania formalne” oraz „Standard pracy dyplomowej”) dotyczących standardów pracy dyplomowej inżynierskiej i magisterskiej na kierunku Architektura na WBiA Politechniki Lubelskiej,
- WKdsJK poddała analizie losowo wybrane prace dyplomowe inżynierskie na kierunku Budownictwo WBiA, złożone w lutym 2022 roku. Celem analizy była weryfikacja zgodności prac ze standardem pracy dyplomowej magisterskiej obowiązującym na WBiA PL. Wnioski z kontroli zostały przekazane Prodziekan ds. Kształcenia WBiA,
- opracowanie przez WKdsJK zasad kontroli zgodności pracy dyplomowej magisterskiej ze standardem pracy dyplomowej magisterskiej obowiązującym na WBiA, na kierunku Budownictwo,
- WKdsJK poddała analizie losowo wybrane prace dyplomowe magisterskie na kierunku Budownictwo WBiA, złożone w lipcu 2022 roku. Celem analizy była weryfikacja zgodności prac ze standardem pracy dyplomowej magisterskiej obowiązującym na WBiA PL. Wnioski z kontroli zostały przekazane Prodziekan ds. Kształcenia WBiA,
- bieżący przegląd aktów prawnych obowiązujących na Uczelni w zakresie dydaktyki, w tym dotyczących Systemu Zapewniania Jakości Kształcenia,
- przegląd systemu informacyjnego WBiA pod kątem kompletności i aktualności publikowanych informacji o WSZJK oraz procesie kształcenia,
- ustalenie planu najważniejszych prac i zadań WKdsJK w kolejnym roku akademickim.

5) Ocena poszczególnych elementów dokonana w ramach przeglądu Wewnętrznego Systemu Zapewniania Jakości Kształcenia;

Zgodnie z Zarządzeniem Nr R-34/2020 Rektora PL (§ 2, ust. 4), decyzję w sprawie przeprowadzenia przeglądu Wewnętrznego Systemu Zapewniania Jakości Kształcenia podejmuje Uczelniana Rada ds. Jakości Kształcenia, a wykonuje na szczeblu jednostki organizacyjnej – wydziałowa komisja ds. jakości kształcenia.

W roku akademickim 2021/22 przegląd WSZJK nie został zarządzony.

6) Ocena stopnia realizacji zaleceń sformułowanych przy poprzednim raporcie z oceny funkcjonowania Wewnętrznego Systemu Zapewniania Jakości Kształcenia.

Opis zalecenia	Cel zalecenia	Podmiot odpowiedzialny za realizację zaleceń	Ocena stopnia realizacji zalecenia	Przyczyny braku realizacji zalecenia (częściowej realizacji)
Opracowanie listy metod dydaktycznych oraz listy metod i kryteriów oceny dostosowanej do	Poprawa jakości kształcenia. Poprawnie	Rada programowa kierunku Architektura	Zrealizowane	

specyfikacji poziomu studiów na kierunku Architektura	sporządzone sylabusy przedmiotów			
Opracowanie standardu określającego formę i zakres prac dyplomowych inżynierskich i magisterskich na kierunku Architektura, z wyraźnym zaznaczeniem różnic pomiędzy I i II stopniem studiów	Poprawa jakości prac dyplomowych	Prodziekan ds. studenckich na kierunku	Zrealizowane	
Uszczegółowienie w Standardzie pracy dyplomowej na kierunku Budownictwo wymagań dotyczących objętości części studialnej i własnej pracy	Poprawa jakości prac dyplomowych	Prodziekan ds. kształcenia	Zrealizowane	

7) Zalecenia do realizacji w ramach Wewnętrznego Systemu Zapewniania Jakości Kształcenia.

Opis zalecenia	Zakładany cel realizacji	Podmiot odpowiedzialny za realizację zalecenia	Termin realizacji zalecenia
Opracowanie zasad kontroli zgodności pracy dyplomowej ze standardem pracy dyplomowej inżynierskiej obowiązującym na WBiA na kierunku Architektura	Poprawa jakości kształcenia. Poprawa jakości prac dyplomowych	Wydziałowa Komisja ds. Jakości Kształcenia	2022/23
Opracowanie zasad kontroli zgodności pracy dyplomowej ze standardem pracy dyplomowej magisterskiej obowiązującym na WBiA na kierunku Architektura	Poprawa jakości kształcenia. Poprawa jakości prac dyplomowych	Wydziałowa Komisja ds. Jakości Kształcenia	2022/23
Kontrola zgodności prac dyplomowych na kierunku Architektura ze standardem pracy dyplomowej inżynierskiej i magisterskiej obowiązującym na WBiA	Poprawa jakości kształcenia. Poprawa jakości prac dyplomowych	Wydziałowa Komisja ds. Jakości Kształcenia	2022/23
Uzupełnienie rocznego sprawozdania Rady programowej kierunku Budownictwo o analizie i	Poprawa analizy stanu kształcenia na kierunku	Rada programowa kierunku	2022/23 2023/24

ocenę praktyk studenckich		Budownictwo	
Badania ankietowe studentów kierunku Budownictwo i kierunku Architektura dotyczące warunków prowadzenia procesu kształcenia na WBiA (m. in. infrastruktury dydaktycznej, racjonalności rozkładów zajęć)	Poprawa warunków prowadzenia procesu kształcenia	Wydziałowa Komisja ds. Jakości Kształcenia	2022/23
Bieżący przegląd aktów prawnych obowiązujących na Uczelni w zakresie dydaktyki, w tym dotyczących Systemu Zapewniania Jakości Kształcenia	Poprawa jakości kształcenia.	Pełnomocnik Dziekana ds. Jakości Kształcenia	2022/23

2. Charakterystyka działań podjętych na wydziale w ramach procesu kształcenia w danym roku akademickim.

Lp.	Element procesu kształcenia	Zrealizowane działanie
1.	Działania dotyczące monitoringu i weryfikacji zakładanych efektów uczenia się dla poszczególnych kierunków studiów	Po zakończeniu zajęć Rada programowa kierunku Budownictwo/Architektura przeprowadza analizę stopnia osiągnięcia przez studentów zakładanych efektów uczenia się w poszczególnych semestrach wraz ze wskazaniem przyczyn występujących tendencji. Rada programowa kierunku Budownictwo/Architektura przeprowadza analizę wyników badania losów absolwentów oraz badania pracodawców, przeprowadzonych przez Biuro Karier. Po zakończeniu zajęć dokonywana jest ocena dopasowania metod dydaktycznych i metod weryfikacji efektów uczenia się do stopnia osiągnięcia zakładanych efektów uczenia się.
2.	Działania dotyczące uruchamiania nowych kierunków studiów pierwszego i drugiego stopnia we wszystkich formach	Współdział WBiA (porozumienie między wydziałami PL) w uruchomieniu przez WIŚ nowego kierunku studiów pierwszego stopnia – Inżynieria Recyklingu
3.	Działania dotyczące określania lub zmiany warunków i trybu rekrutacji na studia pierwszego i drugiego stopnia we wszystkich formach	Wyniki rekrutacji na studia I i II stopnia przedstawiane są przez Dziekana ds. studenckich na posiedzeniu Rady Wydziału. Przedstawiane są również analizy wyników, z uwzględnieniem wyników z lat poprzednich, ze wskazaniem przyczyn występujących tendencji. Rozszerzono listę olimpiad, o olimpiadę z prawa budowlanego, których laureaci przyjmowani są na studia bez postępowania rekrutacyjnego.
4.	Działania dotyczące zmian programów studiów, w tym: planów studiów, szczegółowych treści kształcenia (sylabusów), systemu punktów ECTS	Przeprowadzenie zmian programu studiów stacjonarnych i niestacjonarnych II stopnia na kierunku Budownictwo

5.	Działania dotyczące organizacji i realizacji praktyk studenckich (jeżeli zostały uwzględnione w programach studiów)	<p>Spotkania studentów z pracodawcami (przedstawiciele wydziałów jednostek samorządowych, wiodące firmy budowlane w regionie) dotyczące możliwości i warunków odbycia praktyki oraz sposobu rekrutacji.</p> <p>Powołanie dodatkowych pełnomocników Dziekana ds. praktyk: jednego na kierunku Budownictwo (obecnie 3 pełnomocników) i jednego na kierunku Architektura (obecnie 2 pełnomocników).</p> <p>Opracowanie dokumentu „Szczegółowe zasady odbywania ćwiczeń terenowych i praktyk objętych programem studiów I i II stopnia kierunku Budownictwo na Wydziale Budownictwa i Architektury Politechniki Lubelskiej”.</p> <p>Opracowanie dokumentu „Szczegółowe zasady odbywania pleneru, praktyk inwentaryzacyjnych i praktyk objętych programem studiów I i II stopnia kierunku Architektura na Wydziale Budownictwa i Architektury Politechniki Lubelskiej”</p>
6.	Działania dotyczące procesu dyplomowania	<p>Propozycje tematów prac dyplomowych inżynierskich i magisterskich opiniowane są przez Wydziałową Komisję ds. Jakości Kształcenia.</p> <p>Tematy prac dyplomowych zatwierdzane są przez Radę Wydziału na kolejny rok akademicki.</p> <p>Przeprowadzenie przeglądu pytań na pisemny egzamin dyplomowy na studiach II stopnia stacjonarnych i niestacjonarnych na kierunku Budownictwo oraz stacjonarnych na kierunku Architektura.</p> <p>Przeprowadzenie przeglądu pytań na pisemny egzamin dyplomowy na studiach I stopnia stacjonarnych i niestacjonarnych na kierunku Budownictwo oraz stacjonarnych na kierunku Architektura.</p> <p>Zmiany dokumentów dotyczących pracy dyplomowej inżynierskiej i pracy dyplomowej magisterskiej na kierunku Budownictwo („Karta tematu pracy dyplomowej”, „Obieg dokumentów”, „Wymagania formalne”, „Standard pracy dyplomowej”).</p> <p>Opracowanie dokumentów dotyczących pracy dyplomowej inżynierskiej i pracy dyplomowej magisterskiej na kierunku Architektura („Karta tematu pracy dyplomowej”, „Obieg dokumentów”, „Wymagania formalne”, „Standard pracy dyplomowej”).</p> <p>Przeprowadzenie na kierunku Budownictwo przez WKdsJK weryfikacji zgodności prac dyplomowych inżynierskich, wybranych losowo, ze standardem pracy dyplomowej obowiązującym na WBiA PL.</p> <p>Przeprowadzenie na kierunku Budownictwo przez WKdsJK weryfikacji zgodności prac dyplomowych magisterskich, wybranych losowo, ze standardem pracy dyplomowej obowiązującym na WBiA PL.</p> <p>Wprowadzenie przez Dziekana ds. studenckich na kierunku Budownictwo zarządzenia o równomiernym</p>

		obciążeniu Katedr liczbą dyplomantów.
7.	Działania dotyczące uruchamiania oraz realizacji procesu kształcenia na studiach podyplomowych oraz w innych formach kształcenia	Zajęcia wyrównawcze (30 godz.) z przedmiotu „Geometria i wstęp do rysunku technicznego” dla studentów studiów I stopnia kierunku Budownictwo oraz kierunku Architektura. Na WBiA zorganizowano targi kół naukowych działających na wydziale.
8.	Działania dotyczące doskonalenia kadry akademickiej	Seminaria naukowe prowadzone regularnie na Wydziale. Wykłady otwarte dla studentów i pracowników. Konferencje naukowe organizowane przez pracowników Wydziału. Szkolenie (1,5 godziny) pracowników dydaktycznych i naukowo-dydaktycznych prowadzone przez psycholog prof. Katarzynę Klimowską dotyczące: warunków formalnych kontaktu ze studentami, zakresu wsparcia udzielanego studentom, sposobów reagowania na niestandardowe zachowania studentów. Szkolenie (8 godzin) pracowników dydaktycznych i naukowo-dydaktycznych „Innowacyjne metody pracy ze studentami” prowadzone przez pracowników Wydziału Pedagogiki i Psychologii UMCS w Lublinie. Wyjazdy pracowników w ramach Erasmusa.
9.	Działania dotyczące doskonalenia kadry wspierającej proces kształcenia oraz obsługi studentów	Szkolenie pracowników Dziekanatu oraz osób obsługi studentów w zakresie zmian w procesie dyplomowania. Regularne spotkania kierownika Dziekanatu z Prorektorem ds. studenckich. Szkolenie (8 godzin) pracowników Dziekanatu „Innowacyjne metody pracy ze studentami” prowadzone przez pracowników Wydziału Pedagogiki i Psychologii UMCS w Lublinie. Szkolenie pracowników Dziekanatu dotyczące kontaktów z osobami z niepełnosprawnościami. Wyjazd kierownika Dziekanatu w ramach Erasmusa.
10.	Działania dotyczące organizacji procesu kształcenia pod kątem racjonalności rozkładów zajęć, liczebności grup studenckich itp.	Rozkład zajęć ustala się w tygodniu w taki sposób, aby uzyskać dodatkowy dzień wolny od zajęć (piątek lub poniedziałek), który przedłuży weekend. Uzyskano zgodę Rektora na utworzenie grup studenckich poniżej dolnego limitu liczebności grup studenckich, aby umożliwić kontynuowanie studiów II stopnia na kierunku Budownictwo, na wybranej specjalności dyplomowania. Wprowadzono (jedynie na rok akademicki 2021/22) modyfikację rozkładu zajęć na studiach niestacjonarnych I i II stopnia, w taki sposób, aby w piątki odbywały się jedynie wykłady w trybie zdalnym. Bieżące działania pracowników Dziekanatu.
11.	Działania dotyczące infrastruktury dydaktycznej i naukowej	Konserwacja bazy dydaktycznej i naukowej. Zakup 3 projektorów do sal dydaktycznych. Wymiana wszystkich komputerów i ekranów na nowoczesne w pracowni komputerowej. Zamiana komputerów z sal dydaktycznych na nowsze

		<p>pozyskane w ramach aktualizacji sprzętu pracowni komputerowej.</p> <p>W 2 salach dydaktycznych wymieniono oświetlenie na nowoczesne oświetlenie LED.</p>
12.	Działania dotyczące poprawy dostępności literatury i innych pomocy dydaktycznych	<p>Na bieżąco są powiększane zasoby biblioteczne (fizyczne i zdalne - książki, czasopisma, normy, itp.) w bibliotece wydziałowej WBiA.</p> <p>Powiększanie księgozbioru biblioteki wydziałowej o pozycje w języku ukraińskim.</p> <p>Szkolenia studentów z przysposobienia bibliotecznego, a także indywidualne szkolenia dyplomantów.</p>
13.	Działania dotyczące funkcjonowania systemów informatycznych, wykorzystywanych w procesie kształcenia oraz obsługi studentów	<p>Konserwacja i aktualizacja infrastruktury informatycznej WBiA.</p> <p>Aktualizacja licencji i zakup nowych licencji programów do zajęć dydaktycznych i prac naukowych.</p> <p>Nadzorowanie działania platformy Office365 na WBiA.</p> <p>Rekonfiguracja serwerów zarządzających pracownią komputerową.</p> <p>Wdrożenie nowej strony internetowej WBiA.</p>
14.	Działania dotyczące środków wsparcia studentów oraz bazy socjalnej	<p>Dofinansowanie przez WBiA działalności kół naukowych oraz wyjazdów, wernisaży i wystaw studenckich.</p> <p>Dofinansowanie indywidualne do uczestnictwa studentów w międzynarodowych studenckich konkursach architektonicznych.</p> <p>Działania Komisji ds. opiniowania wniosków o zwolnienie z opłat za świadczone usługi edukacyjne (dotyczy studiów niestacjonarnych).</p> <p>Działania Wydziałowej Komisji ds. opiniowania wniosków o zwolnienie lub obniżenie opłat wnoszonych przez studentów studiów prowadzonych w języku polskim (pozytywne opinie jedynie dla studentów z Ukrainy).</p>
15.	Działania dotyczące gromadzenia, analizowania i publikowania informacji na temat procesu kształcenia	<p>Plany i programy studiów, wraz z sylabusami, są dostępne na stronie internetowej WBiA.</p> <p>Zakładka na wydziałowej stronie internetowej dotycząca Wewnętrznego Systemu Zapewnienia Jakości Kształcenia (w tym coroczne sprawozdania z oceny funkcjonowania WSZJK na WBiA).</p> <p>Aktualizacja, na bieżąco, informacji dotyczących dydaktyki na stronie internetowej WBiA (prac dyplomowych, egzaminów dyplomowych, praktyk, wydziałowej organizacji roku akademickiego, punktów kredytowych, wzorów podań itp.).</p>

3. Wyniki monitorowania karier absolwentów wydziału z poprzedniego rok kalendarzowego - 2021.

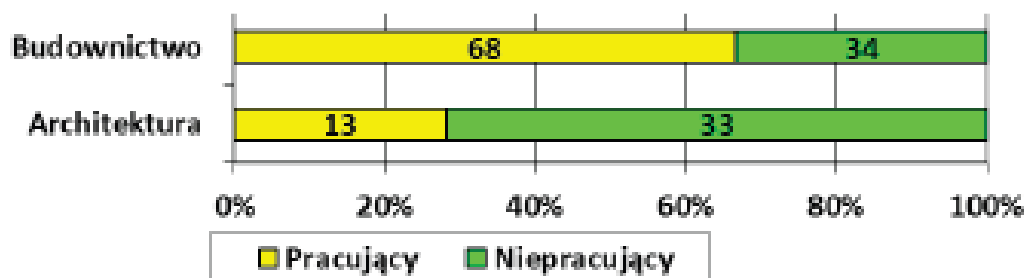
W Uczelni prowadzone jest monitorowanie losów zawodowych absolwentów, którego celem jest uzyskanie informacji o sytuacji zawodowej absolwentów i opinii na temat procesu kształcenia realizowanego w Uczelni. Za przeprowadzanie badań

pracodawców i absolwentów Uczelni odpowiedzialne jest Biuro Karier i Współpracy z Otoczeniem Społeczno-Gospodarczym Politechniki Lubelskiej.

Raport „Wyniki zbiorcze i porównawcze sytuacji zawodowej absolwentów Politechniki Lubelskiej z roku 2021” przygotowany przez dr Annę Arent Pełnomocnika Rektora ds. Jakości Kształcenia przedstawia sytuację zawodową absolwentów w momencie zakończenia kształcenia.

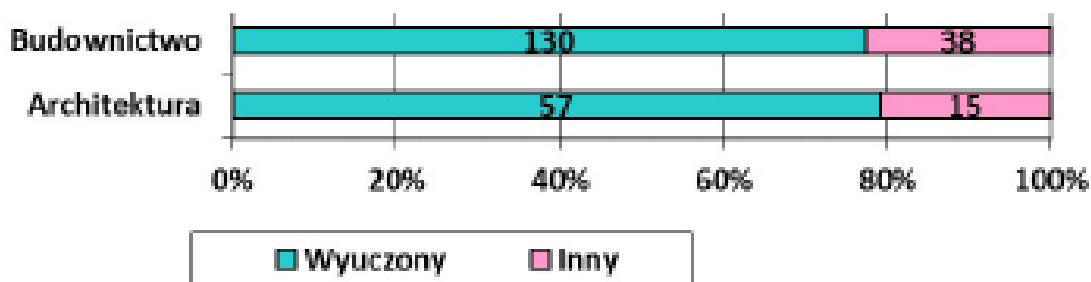
Z WBiA w badaniu uczestniczyły 139 osoby z kierunku Architektura oraz 265 z kierunku Budownictwo.

Zatrudnienie znalazło 67% absolwentów studiów II stopnia kierunku Budownictwo. W przypadku absolwentów kierunku Architektura 28% (Wykres 1).



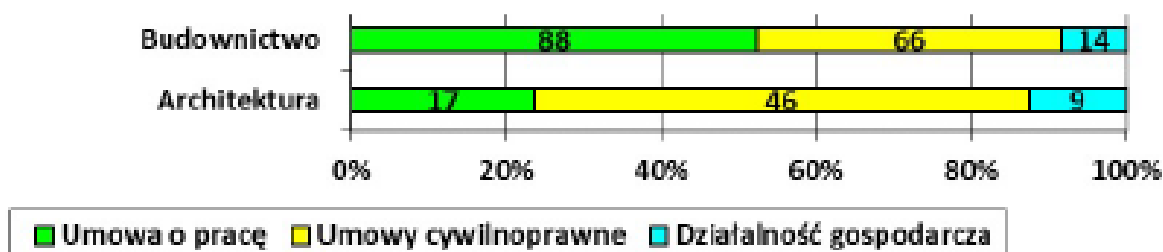
Wykres 1. Struktura absolwentów studiów II stopnia w 2021 roku, uczestniczących w badaniu, według statusu zatrudnienia dla poszczególnych kierunków studiów obu form.

Absolwenci pracują głównie z zawodzie wyuczonym: Budownictwo 77%, Architektura 79% (Wykres 2).



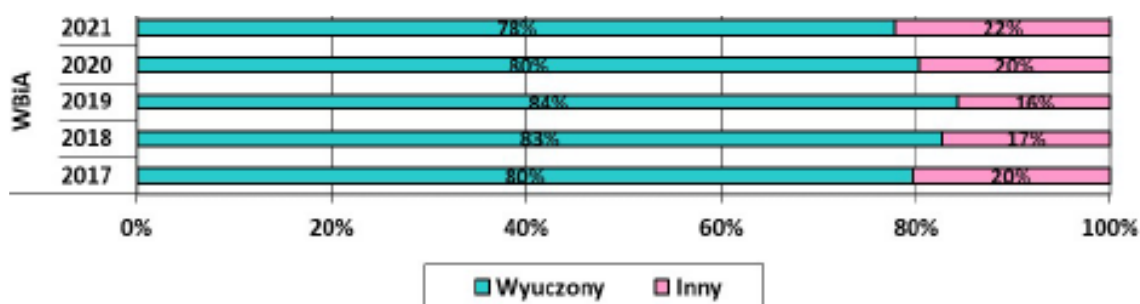
Wykres 2. Struktura zatrudnionych absolwentów Uczelni w 2021 roku, uczestniczących w badaniu, według wykonywanego zawodu dla poszczególnych kierunków studiów obu poziomów i form

Absolwenci Budownictwa są zatrudniani w przeważającej części na umowę o pracę 52%, a Architektury na umowy cywilnoprawne 64% (Wykres 3).



Wykres 3. Struktura zatrudnionych absolwentów Uczelni w 2021 roku, uczestniczących w badaniu, według formy zatrudnienia dla poszczególnych kierunków studiów obu poziomów i form

Bardzo korzystnym zjawiskiem jest to, że w ostatnich latach większość absolwentów pracuje w zawodzie wyuczonym (Wykres 4).



Wykres 4. Struktura absolwentów uczestniczących w badaniach w latach 2017-2021 według wykonywanego zawodu i Wydziału PL

Absolwenci najczęściej podejmują zatrudnienie w regionie (Tabela 1) i pracują głównie w dużych i średnich przedsiębiorstwach, co wynika ze specyfiki branży, w których absolwenci podjęli zatrudnienie (przedsiębiorstwa budowlane, biura projektowe i architektoniczne) (Tabela 2).

Tabela 1. Struktura pracujących absolwentów, rok po ukończeniu studiów – 2021, według kryterium miejsca wykonywania pracy i jednostki organizacyjnej Uczelni

Lp.	Miejsce pracy	WBiA
1	Zatrudnienie w miejscowości/ regionie pochodzenia (urodzenia)	29,4%
2	Zatrudnienie w miejscowości/ regionie ukończenia studiów (Lublin)	41,2%
3	Zatrudnienie w innej miejscowości w województwie lubelskim	2,9%
4	Zatrudnienie w innym województwie	26,5%
5	Zatrudnienie za granicą	

Tabela 2. Liczba pracujących absolwentów, rok po ukończeniu studiów – 2021, według kryterium wielkości przedsiębiorstwa oraz jednostki organizacyjnej Uczelni

Lp.	Wielkość przedsiębiorstwa	WBiA
1	Duże przedsiębiorstwo – powyżej 250 pracowników	11
2	Średnie przedsiębiorstwo – od 50 do 249 pracowników	9
3	Małe przedsiębiorstwo – od 10 do 49 pracowników	6
4	Mikroprzedsiębiorstwo – do 9 pracowników włącznie	8
5	Ogółem	34

Tabele 1 i 2 pochodzą z raportu „Zbiorcze wyniki badania absolwentów Politechniki Lubelskiej w roku 2021 po roku i po trzech latach od ukończenia studiów”, opracowanego przez dr Annę Arent Pełnomocnika Rektora ds. Jakości Kształcenia.

Dodatkowe analizy i wnioski dotyczące karier absolwentów oraz ich losów na rynku pracy można znaleźć w sprawozdaniach Rady programowej kierunku Budownictwo i Rady programowej kierunku Architektura w pkt 5. niniejszego opracowania.

4. Wyniki oceny zajęć przez studentów za rok akademicki 2021/22

Na WBiA wprowadzony jest funkcjonujący na Uczelni system ankietyzacji studentów w zakresie oceny nauczycieli akademickich i prowadzonych przez nich zajęć dydaktycznych. Wyniki ankietyzacji zajęć przez studentów, umieszczone w arkuszach okresowej oceny nauczyciela akademickiego, mają wpływ na tę ocenę i przez to również na właściwy dobór prowadzących określone zajęcia dydaktyczne.

Decyzją Rektora PL uczestnictwo w ocenie zajęć przez studentów w roku akademickim 2021/22 było dobrowolne.

Po zakończeniu roku akademickiego, w związku z niewielkim uczestnictwem studentów w ocenie zajęć, w obu semestrach, Rektor podjął decyzje (R-1423/2022) o nieuwzględnianiu wyników oceny zajęć z roku akademickiego 2021/22 w okresowej ocenie nauczycieli akademickich.

Z powodu niereprezentatywności wyników ankiety, wyniki te nie będą analizowane w niniejszym sprawozdaniu.

4a. Wyniki innych analiz, badań i ocen procesu kształcenia i jego jakości.

Wydziałowa Komisja ds. Jakości Kształcenia poddała analizie 20 losowo wybranych prac dyplomowych inżynierskich na kierunku Budownictwo obronionych w lutym 2022 roku. Wyboru prac dokonała Kierownik Dziekanatu mgr U. Aldona Marquez Skóra. Celem analizy była weryfikacja zgodności prac ze standardem pracy dyplomowej inżynierskiej obowiązującym na WBiA. Na podstawie przeprowadzonej kontroli sformułowano zamieszczone poniżej wnioski.

1. Zdecydowaną większość prac stanowiły prace projektowe. Nie odnotowano prac dyplomowych poświęconych jedynie analizie literatury (co jest zabronione w standardzie). Wśród prac stwierdzono 2 prace o charakterze badawczym, co wydaje się być niezgodne ze standardem pracy inżynierskiej kierunku Budownictwo. Zgodnie ze standardem: "*Praca nie może mieć charakteru badawczego...*". Ewentualnie: "*Badania laboratoryjne lub terenowe powinny ograniczać się do pozyskania i uszczegółowienia niezbędnych danych wyjściowych do wykonania obliczeń i rozwiązania problemu inżynierskiego*", co w przypadku 1 z tych prac nie miało miejsca.

Zdaniem Komisji rozważyć należy zmianę zapisu standardu i dopuścić prace badawcze. Wynika to z faktu, że osoba kończąca studia inżynierskie na kierunku Budownictwo może podjąć pracę zawodową ograniczającą się do prowadzenia badań laboratoryjnych. Zostało to przewidziane w opisie sylwetki absolwenta zamieszczonej w dokumentacji programu studiów na kierunku Budownictwo. Brzmienie odpowiednich zapisów: "*Absolwent jest przygotowany do ... współudziału w organizowaniu produkcji elementów budowlanych, a także uczestniczenia w badaniach związanych z budownictwem*", "*Uzyskanie podstawowej wiedzy umożliwi pracę w ... produkcji i dystrybucji materiałów budowlanych*". Istniejący zapis, wykluczający prace badawcze, jest rozbieżny z sylwetką absolwenta.

Uwzględniając powyższe, zdaniem Komisji, zapis w standardzie: "*badania laboratoryjne lub terenowe powinny ograniczać się do pozyskania i uszczegółowienia niezbędnych danych wyjściowych do wykonania obliczeń i rozwiązania problemu inżynierskiego*", jest zbędny.

2. 95% prac wykraczało poza treści przekazywane w ramach ćwiczeń audytoryjnych i projektowych.

Według Komisji stwierdzenie, czy *praca rozszerza treści przekazywane w ramach ćwiczeń audytoryjnych i projektowych*, powinno znaleźć się w recenzji pracy oraz stanowić składnik jej końcowej oceny.

3. W większości prac część własna stanowiła przeważającą część pracy. W przypadku 1 pracy Komisja uznała, że mając na uwadze temat pracy, część własna jest niezadawalająca objętościowo.

4. Komisja stwierdziła, że w zbadanych pracach część pracy poświęcona studiom literaturowym jest zadowalająca, jednak z zastrzeżeniami. W 1 pracy przegląd literatury nie występował, a w kilku pracach był niezadawalający objętościowo. Ponadto, niekiedy przegląd literatury był poprawny objętościowo, ale zdjęcia (rysunki) zajmowały jego zbyt dużą część. Zauważono również niedopuszczalne zabiegi edycyjne, niezgodne ze standardem pracy, których stosowanie zwiększało w sposób nieuprawniony objętość rozdziału – duże interlinie, puste fragmenty stron, duże odstępy pomiędzy akapitami czy obok rysunków/tablic. Odnotowano także 1 pracę, w której przegląd literatury znajdował się w opisie technicznym projektu, co zdaniem Komisji jest niedopuszczalne.

Zdaniem Komisji, zapis w standardzie mówiący, że *"celem szczegółowym (przeglądu literatury) jest krytyczna ocena i uzasadnienie przyjętych w dalszej części pracy rozwiązań materiałowych, konstrukcyjnych, technologicznych i organizacyjnych"* jest niekiedy trudny do spełnienia w pracach dyplomowych projektowych na studiach I stopnia.

Zdaniem Komisji należałoby rozważyć wprowadzenie do standardu zapisu o minimalnej objętości części pracy stanowiącej przegląd literatury.

5. Wszystkie prace zawierały wykaz literatury (bibliografię). W większości prac (80%) stwierdzono: zadawalającą liczbę pozycji literaturowych, rzetelne i zweryfikowane źródła informacji oraz właściwy dobór źródeł. Pozostałe prace nie spełniały tych kryteriów, stwierdzono m.in. zbyt małą liczbę pozycji, zbyt liczne odnośniki do stron internetowych, które nie zawsze zawierają treści recenzowane (rzetelne), co jest niezgodne z zapisem *„Celem ogólnym przeprowadzenia studiów literaturowych jest: potwierdzenie umiejętności samodzielnego zdobywania i oceny źródeł informacji, zdolności ustawicznego samokształcenia”*. W 2 pracach stwierdzono błędy w opisach bibliograficznych.

6. Wszystkie prace zawierały podsumowanie i wnioski. W wielu przypadkach liczba wniosków była bardzo ograniczona, sformułowana w sposób niezrozumiały i napisana językiem potocznym. W pracach projektowych często występowało jedynie kilka ogólnych wniosków, mało związanych ze szczegółami projektowanego obiektu.

7. Po przeanalizowaniu prac projektowych Komisja sformułowała następujące uwagi:

- obliczenia powinny stanowić część pracy dyplomowej a nie załącznik do niej, *[Nie automatycznie. Zależy od rodzaju obliczeń i ich roli w pracy. Przerwywanie tekstu kilkoma stronami rachunków maczkim (takich jak kosztorys lub obliczenia sił wewnętrznych układu ramowego – wydruk z programu) nie ma sensu. – komentarz dr Czarnigowska]*
- obliczenia nie powinny się ograniczać do raportów z programów komputerowych,
- w wielu przypadkach w pracach nie występowały żadne opisy obliczeń,
- w 1 przypadku praca zawierała jedynie rozważania koncepcyjne, bez żadnych obliczeń inżynierskich, zdaniem Komisji prace koncepcyjne projektowe powinny być zabronione,
- w wielu przypadkach, brak było podstawień liczb do wzorów, co wydaje się kontrowersyjne, ponieważ utrudnia to lub uniemożliwia zrozumienie i/lub sprawdzenie (recenzentowi) obliczeń projektowych,
- sposób prowadzenia obliczeń, brak opisów, podstawień liczb do wzorów lub zamieszczenie samych raportów z programów uniemożliwiało weryfikację poprawności pracy przez osobę sprawdzającą (Komisję),

8. Jedna praca (dotycząca projektowania żelbetowych elementów konstrukcyjnych z fibrobetonu na podstawie normy Model Code) istotnie przekraczała tematykę prac dyplomowych inżynierskich (zbyt istotnie rozszerzała wiedzę z zakresu studiów I stopnia) i powinna raczej stanowić pracę magisterską. Dodatkowym potwierdzeniem jest część pracy stanowiąca przegląd literatury oraz bardzo obszerna bibliografia, która zawiera dużą liczbę artykułów naukowych w języku angielskim, co nie występowało w innych sprawdzanych pracach.

9. Według Komisji, większość ocen i recenzji prac była na dobrym poziomie. W przypadku 2 prac uznano, że wysokie oceny pracy nie zostały odpowiednio uzasadnione przez promotora i w obu tych przypadkach recenzenci postawili ocenę o 1 niższą.

W przypadku 1 recenzji i 1 oceny pracy uznano, że są zbyt lakoniczne, zdawkowe, co może sugerować, że prace nie zostały szczegółowo przeanalizowane.

W jednej recenzji znalazł się zapis: „praca zgodna z ustalonym w Katedrze Konserwacji Zabytków standardem”, co budzi zaniepokojenie Komisji, ponieważ takie „indywidualnie” ustalone standardy, różne od przyjętego, zobiektywizowanego standardu obowiązującego na WBiA, nie powinny stanowić kryterium oceny prac dyplomowych.

10. Zdaniem Komisji, dobrą praktyką jest, gdy w skład Komisji egzaminacyjnej ustnego egzaminu dyplomowego wchodzi pracownicy z różnych katedr, co odnotowano w związku z analizowanymi pracami.

Wydziałowa Komisja ds. Jakości Kształcenia poddała analizie wybrane prace dyplomowe magisterskie na kierunku Budownictwo, studia stacjonarne i niestacjonarne, obronione w lipcu 2022 roku. Celem analizy była weryfikacja zgodności prac ze standardem pracy dyplomowej magisterskiej obowiązującym na WBiA. Sprawdzono 20 losowo wybranych prac. Wyboru dokonała Kierownik Dziekanatu mgr U. Aldona Marquez Skóra. Wyboru dokonano w taki sposób, aby wśród sprawdzanych prac znalazły się prace ze wszystkich specjalności i ostatecznie analizowano: 10 prac ze specjalności KBI, 4 z TOB, 4 z DMiE oraz 2 z RKZ. Wśród sprawdzanych prac nie było prac ze specjalności BE. Na podstawie przeprowadzonej kontroli sformułowano wnioski, które zamieszczono poniżej.

1. Zasadniczo tematy prac były ściśle związane ze specjalnością studiów (19 na 20 prac).

Wyjątek stanowiła praca na specjalności TOB: Damian Wyroślak „Projekt przystosowania budynku urzędu miejskiego w Bychawie dla osób starszych i niepełnosprawnych”. Praca ma zasadniczo charakter projektu architektonicznego. Jest to adaptacja budynku, z niewielkimi elementami technologii prac o charakterze wykończeniowym.

Jest to niezgodne z zapisem w standardzie: „*Temat pracy musi być ściśle związany ze specjalnością studiów...*”.

2. Wśród weryfikowanych prac 12 (60%) miało charakter projektowy, 6 (30%) badawczy i 2 (10%) analityczny.

3. Wszystkie prace zawierały wstęp oraz miały określony cel i zakres, przy czym w 2 pracach cel pracy sformułowano w sposób niejasny, mało precyzyjny.

4. Zasadniczo prace zawierały część studialną (19 na 20), przy czym 4 (20%) o niezadawalającej objętości.

Wyjątek stanowiła praca: Weronika Patrycja Bajorek „Projekt remontu i adaptacji budynku „Domu Nauczyciela” przy ul. Matysiaka 5 na funkcję kulturalną”, w której nie stwierdzono części studialnej. Jako część studialną występuje tutaj analiza stanu obiektu oraz przegląd dokumentacji historycznej obiektu, co jest jednak częścią projektu, i nie stanowi przeglądu literatury.

5. Wszystkie prace zawierały wykaz literatury (bibliografię). W większości prac (80%) stwierdzono: zadawalającą liczbę pozycji literaturowych, rzetelne i zweryfikowane źródła informacji oraz właściwy dobór źródeł, który świadczy o umiejętności samodzielnego zdobywania informacji.

Pozostałe prace nie spełniały tych kryteriów, stwierdzono: zbyt małą liczbę pozycji (2 prace), zbyt liczne odnośniki do stron internetowych oraz niewłaściwą ich proporcję w stosunku do pozostałych źródeł (1 praca), brak w wykazie publikacji naukowych, choć z uwagi na charakter pracy byłyby one wskazane (1 praca) oraz niepełne opisy bibliograficzne, które uniemożliwiają weryfikację rzetelności źródeł (1 praca).

6. W większości prac (18 na 20 czyli 90%) stwierdzono odrębny rozdział „Podsumowanie i wnioski”, przy czym w 2, z tych prac, brakowało podsumowania lub wniosku. W 2 pracach

nie stwierdzono takiego rozdziału, choć w jednej z nich podsumowanie i wnioski występowały, ale w innym rozdziale.

7. W większości (18 na 20 czyli 90%) prace wypełniają podstawowy cel pracy magisterskiej czyli „...zawierają samodzielne rozwiązanie złożonego problemu technicznego”.

W 2 pracach, o charakterze projektowym:

Damian Wyroślak „Projekt przystosowania budynku urzędu miejskiego w Bychawie dla osób starszych i niepełnosprawnych” oraz Maciej Zawadzki „Projekt przystosowania budynku zespołu szkół w Kalinówce dla osób niepełnosprawnych”, stwierdzono, że nie stanowią one rozwiązania złożonego problemu technicznego (proste rozwiązania adaptacyjne; niewielki zakres prac modernizacyjnych; brak jakichkolwiek obliczeń konstrukcyjnych lub innego rodzaju, co również wskazuje na prostotę zaproponowanych działań i analiz).

8. We wszystkich przypadkach stwierdzono, że część własna stanowi wystarczającą część pracy oraz, że objętość całej pracy jest właściwa.

9. We wszystkich przypadkach stwierdzono, że edycja jest zgodna z zaleceniami.

10. We wszystkich przypadkach stwierdzono, że rysunki architektoniczno-budowlane wykonano zgodnie ze standardami.

11. We wszystkich przypadkach stwierdzono właściwe uzasadnienie oceny pracy zarówno przez promotora, jak i recenzenta.

W 10 (50%) przypadkach oceny prac promotora i recenzenta były identyczne.

W 6 przypadkach oceny różniły się o 0,5 stopnia (w 4 przypadkach promotor postawił ocenę wyższą, w 2 niższą).

W 4 przypadkach oceny różniły się o 1,0 stopień (w 3 przypadkach promotor postawił ocenę wyższą, w 1 niższą).

Komisja uznała, że jeżeli różnica w ocenach nie przekracza 1,0 stopnia, nie budzi to zastrzeżeń. W związku z tym, nie stwierdzono istotnych rozbieżności pomiędzy ocenami prac wystawionymi przez promotorów i recenzentów.

5. Ocena jakości kształcenia na poszczególnych kierunkach studiów prowadzonych na wydziale.

Na WBiA są prowadzone studia na dwóch kierunkach: Budownictwo oraz Architektura.

Na WBiA została powołana, jako element struktury WZSJK, Rada programowa kierunku Budownictwo i Rada programowa kierunku Architektura w celu prawidłowej realizacji i doskonalenia procesu dydaktycznego. Rady programowe przygotowują corocznie sprawozdanie obejmujące działania zrealizowane w poprzednim roku akademickim i przekazują Dziekanowi WBiA oraz Przewodniczącemu WKdsJK. Sprawozdanie prezentowane jest na Radzie Wydziału poświęconej wyłącznie sprawom dydaktycznym.

W sprawozdaniu Rad obu kierunków stwierdzono prawidłowy przebieg kształcenia na kierunku w roku akademickim 2021/22 oraz przedstawiono propozycje działań doskonalących jakość kształcenia na danym kierunku studiów.

Poniżej załączono sprawozdania Rady programowej kierunku Budownictwo i Rady programowej kierunku Architektura.

RADA PROGRAMOWA KIERUNKU BUDOWNICTWO

WBiA PL

Sprawozdanie z dnia 31.10. 2022 r.

Sporządzone zgodnie z:

Zarządzeniem Nr R-25/2020 Rektora Politechniki Lubelskiej z dnia 11 marca 2020 r. /tekst jednolity/w sprawie Wewnętrznego Systemu Zapewniania Jakości Kształcenia w Politechnice Lubelskiej na podstawie art. 23 Ustawy z dnia z dnia 20 lipca 2018r. Prawo o szkolnictwie wyższym i nauce (t.j. Dz. U. z 2021r.,poz. 478, z późn. Zm.) oraz § 30 ust. 2 pkt 9 Statutu Politechniki Lubelskiej

Rada programowa w składzie zgodnym z §14. P.2.:

1. Magdalena Rogalska – przewodnicząca
2. Marta Słowik
3. Małgorzata Franus
4. Sławomir Biruk
5. Marcin Górecki
6. Jarosław Bęc
7. Dariusz Flak
8. Janusz Fronczyk
9. Jerzy Kukielka

po przeprowadzeniu analiz i ocen jakości kształcenia na kierunku Budownictwo w roku akademickim 2021/2022, w szczególności dotyczących:

- a) stopnia osiągnięcia zakładanych efektów uczenia się przez studentów poszczególnych semestrów,
- b) wyników egzaminów dyplomowych,
- c) obsady zajęć dydaktycznych, realizowanych na kierunku Budownictwo,
- d) stosowanych metod dydaktycznych i metod weryfikacji efektów uczenia się zakładanych w programie kierunku Budownictwo;

Stwierdza prawidłowy przebieg kształcenia na kierunku Budownictwo Wydziału Budownictwa i Architektury Politechniki Lubelskiej w roku akademickim 2021/2022.

Rada Programowa Kierunku Budownictwo Politechniki Lubelskiej rekomenduje uznanie prowadzonego procesu dydaktycznego na Wydziale Budownictwa i Architektury kierunku Budownictwo Politechniki Lubelskiej za prawidłowy. Wynika to z bardzo wysokiej oceny pracowników w ankietach studenckich odnośnie jakości prowadzonych zajęć oraz z wysokiej zdawalności przedmiotów przez studentów. Nie stwierdzono nieprawidłowości prowadzonego procesu dydaktycznego.

Wyniki przeprowadzonych analiz

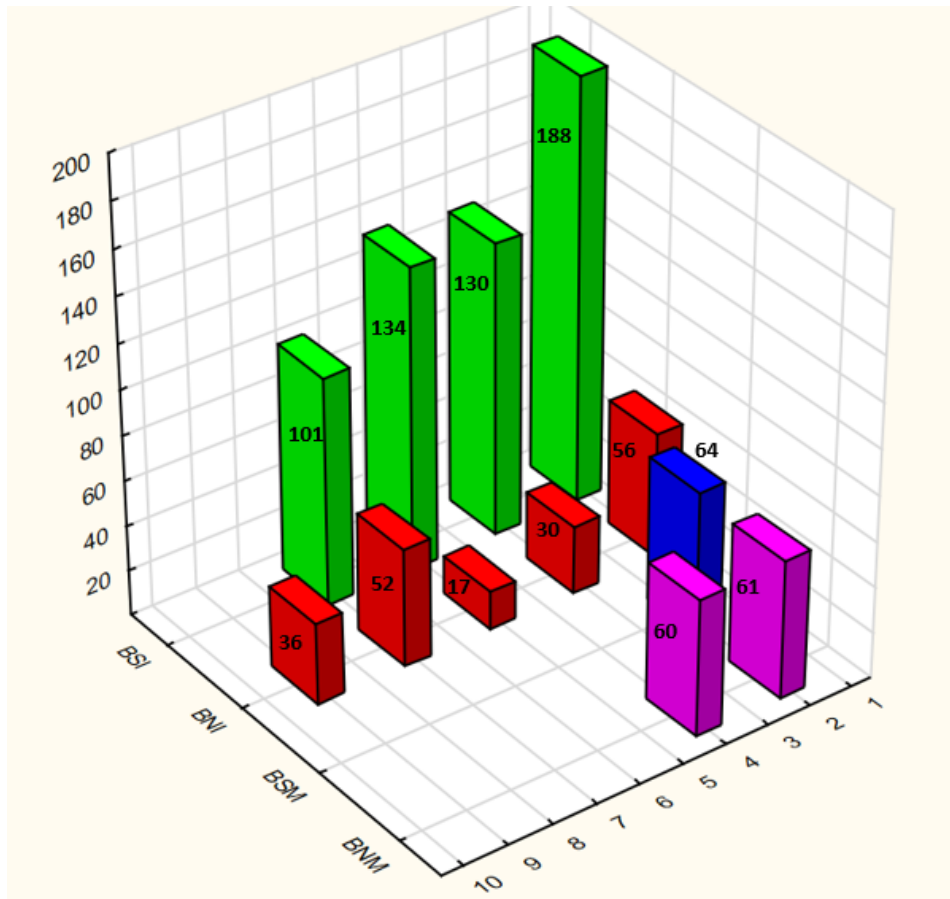
1. ANALIZA EFEKTÓW NAUCZANIA

Na Wydziale Budownictwa i Architektury Politechniki Lubelskiej na kierunku Budownictwo prowadzone są 4 rodzaje studiów:

1. BSI- budownictwo stacjonarne inżynierskie,

2. BNI- budownictwo niestacjonarne inżynierskie,
3. BSM - budownictwo stacjonarne magisterskie,
4. BSM - budownictwo niestacjonarne magisterskie.

Na wykresie poniżej przedstawiono liczebność grup na poszczególnych semestrach. Wartością odbiegającą od średniej jest liczba studentów BNI na semestrze 5 wynosząca 17 osób. Grupą ta liczyła 96 osób na semestrze 1. Przeprowadzono rozmowę ze studentami z tej grupy (dr hab. inż. M.Rogalska, prof PL).



Studenci twierdzą, że bardzo duża liczba studentów zrezygnowała ze studiowania po wprowadzeniu nauczania zdalnego („nie tak miało być”, „nie chcemy płacić za studia zdalne”). Był to zasadniczy powód nie przystąpienia do studiowania, pomimo działań podjętych przez władze uczelni, polegające na obniżeniu czesnego.

Zauważalne jest zmniejszenie liczby studentów po 1 semestrze studiów inżynierskich stacjonarnych i niestacjonarnych. W opinii studentów jest to spowodowane następującymi czynnikami:

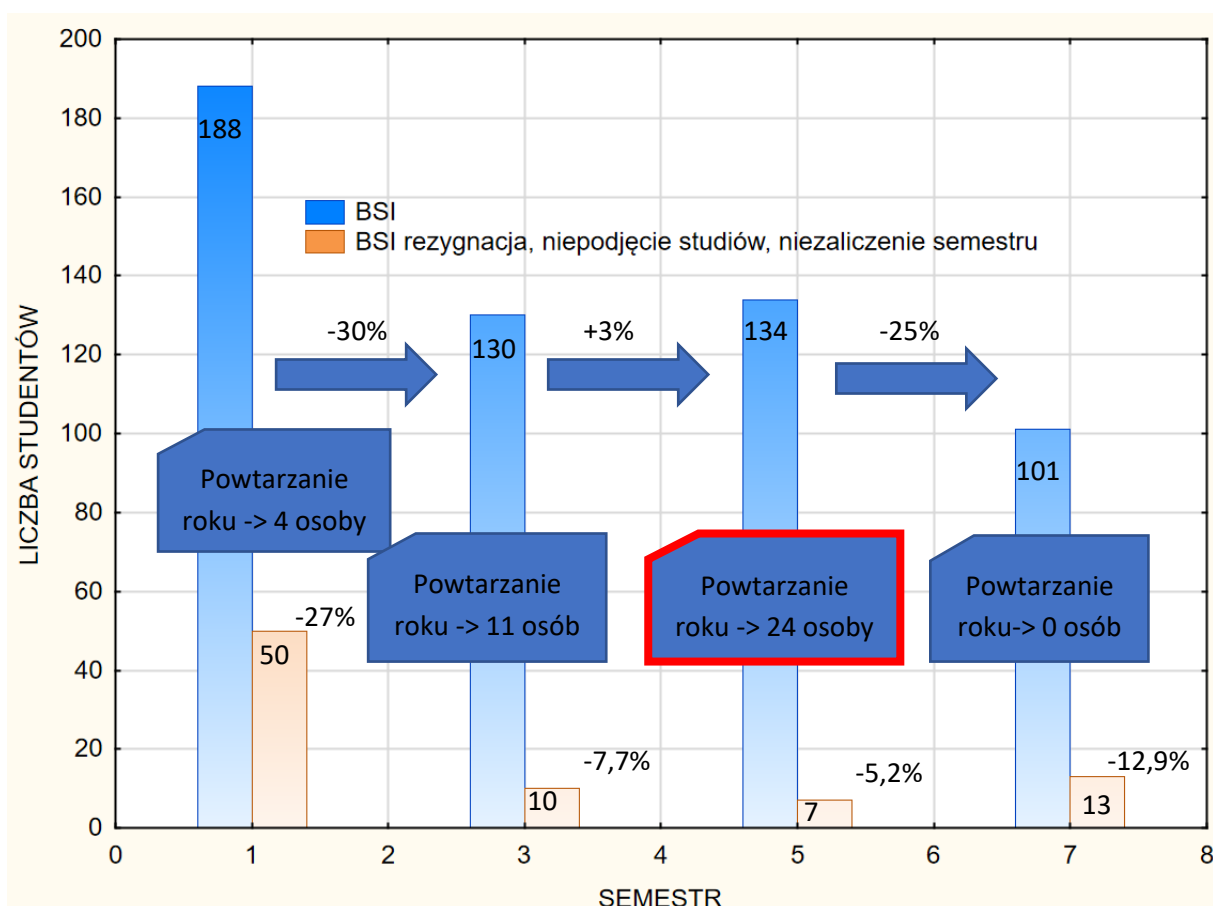
- brakiem wiedzy abiturientów na temat realiów studiowania – „zderzenie z rzeczywistością”,
- przypadkowym wyborem kierunku studiów,
- trudnością przystosowania się do odmiennego niż w szkole średniej sposobu nauczania,
- potrzebą administracyjną (szeroko pojętą) bycia studentem.

Należy spodziewać się, że w kolejnych latach sytuacja będzie się powtarzać. Jako zespół nauczający nie mamy na to wpływu.

Podjęto natomiast działania mające pomóc studentom opanowanie materiału – rozpoczęto nauczanie przedmiotu „Wprowadzenie do rachunku inżynierskiego” oraz przygotowano modyfikację sylabusu na mechanice teoretycznej uwzględniając nauczanie podstaw mechaniki. Działania te w przyszłości powinny przynieść efekty w postaci wyższej zdawalności przedmiotów.

ANALIZA BSI

BUDOWNICTWO STACJONARNE INŻYNIERSKIE



Po pierwszym semestrze liczba studentów zmniejszyła się o 30%, przyczyny wyjaśniono powyżej. Kształcenie na kolejnych semestrach przebiegało stabilnie. Wyjątkiem jest liczba 24 studentów powtarzających 3 rok studiów. W celu przeprowadzenia analizy niskiego stopnia zdawalności przedmiotów Pani prof. M. Franus przeprowadziła rozmowy indywidualne ze studentami powtarzającymi rok 3 oraz z wpisanymi warunkowo. W wyniku przeprowadzonych rozmów stwierdzono, że przyczyny powtarzania przedmiotów lub roku są następujące:

- problemy finansowe, konieczność podjęcia pracy na pełen etat,
- brak czasu – problemy osobiste, studiowanie dwóch kierunków jednocześnie,
- trudność przedmiotu mechanika budowli, niezrozumiałe tłumaczenie „ciężkich” (trudnych) części materiału,
- zdalne nauczanie – brak umiejętności poradzenia sobie z trybem zdalnym,
- problemy osobiste, rodzinne,
- problemy komunikacyjne z prowadzącymi zajęcia - konsultacje,
- brak chęci do nauki,
- brak odpowiedniego zarządzania czasem.

Jedynie dwie przyczyny powinny być analizowane w odniesieniu do prowadzących zajęcia: niezrozumiałe tłumaczenie trudnych części materiału oraz problemy komunikacyjne z prowadzącymi zajęcia. Prosimy o przeanalizowanie metodyki nauczania. W odniesieniu do problemów komunikacyjnych zwracamy się z prośbą o obecność nauczycieli w wyznaczonych terminach konsultacji.

Odmienny sposób postrzegania zdawalności przedmiotu Mechanika przedstawiają prowadzący ww. przedmiot. Stwierdzają, że stosunkowo wysoki poziom zdawalności egzaminu wynika z liczby osób dopuszczonych do egzaminu. Część studentów rezygnowała ze studiów przestając uczestniczyć w zajęciach. Wiele osób nie uzyskało zaliczenia, co wynikało m.in. z braku oddanych ćwiczeń projektowych lub niedostatecznych ocen obron ćwiczeń, co może wskazywać na niesamodzielność wykonania projektów. Podnoszony jest, również problem braku obecności studentów na wykładach, co w okresie późniejszym skutkuje brakiem umiejętności wykonania projektów i ćwiczeń.

Poniżej zestawiono przedmioty, z których studenci nie otrzymali zaliczenia na poszczególnych semestrach w trzecim terminie. Należy uwzględnić, że otrzymane dane nie uwzględniają nie stawienia się abiturienta na egzamin lub zaliczenie. Zdawalność 70% oznacza, że jeśli miało stawić się do trzeciego terminu 10 studentów to 7 z nich zdało

pomyślnie zaliczenie, a 3 nie zdało lub nie stawilo się do egzaminu. Otrzymywane dane do analizy nie uwzględniają tego rozróżnienia.

Dane do zestawień ocen zostały przygotowane przez pana dr inż. Jerzego Kukielkę, na podstawie danych dostarczonych przez panią kierownik dziekanatu mgr U. Aldonę Marquez Skórę. Wartością odbiegającą od średniej w sposób znaczny jest zdawalność Geometrii wykreślnej na pierwszym semestrze i wynosząca 40% (jak podkreślono powyżej analiza nie różnicuje niestawienia się na egzamin z powodu niezaliczenia ćwiczeń lub projektów lub z innych powodów).

BSI SEMESTR 1 [%] zdawalności III termin

Dr hab. W. Polak	Fizyka	91%
Dr A. Prószyński	Fizyka	71%
Dr A. Prószyński	Fizyka	67%
Dr inż. E. Zarzeka-Raczkowska	Geometria wykreślna	40%
Dr E. Łazuka	Matematyka	63%
Mgr inż. J. Cichosz	Rysunek techn. i CAD	75%
Dr inż. E. Zarzeka-Raczkowska	Rysunek techn. i CAD	67%
Mgr inż. G. Borecka	Rysunek techn. i CAD	67%
Dr inż. M. Pieńko	Technologia informacyjna	67%
Dr inż. M. Pieńko	Technologia informacyjna	71%

Średnio 68%

BSI SEMESTR 2 [%] zdawalności III termin

Mgr inż. M. Jastrzębska	Matematyka	67%
Mgr inż. M. Jastrzębska	Matematyka	64%
Mgr inż. A. Futa	Matematyka	69%
Dr inż. W. Budzyński	Materiały budowlane	86%
Dr inż. J. Szulej	Mechanika teoretyczna	67%
Dr inż. J. Szulej	Mechanika teoretyczna	93%
Dr hab. inż. T. Lipecki	Mechanika teoretyczna	80%
Dr hab. inż. T. Lipecki	Mechanika teoretyczna	63%
Dr hab. inż. T. Lipecki	Mechanika teoretyczna	75%
Dr inż. P. Wielgos	Mechanika teoretyczna	75%
Dr hab. inż. T. Lipecki	Mechanika teoretyczna	88%
Dr hab. inż. T. Lipecki	Mechanika teoretyczna	65%
Dr hab. inż. T. Lipecki	Mechanika teoretyczna	75%
Dr inż. E. Zarzeka-Raczkowska	Rysunek techn. i CAD	60%
Dr inż. E. Zarzeka-Raczkowska	Rysunek techn. i CAD	80%

Średnio 74% BSI SEMESTR 4 [%] zdawalności III termin

Mgr inż. J. Styczeń	Budownictwo ogólne	67%
Dr hab. inż. A. Życzyńska	Instalacje budowlane	67%
Dr inż. J. Adameczyk	Instalacje budowlane	71%
Mgr inż. A. Futa	Matematyka	80%
Dr E. Łazuka	Matematyka	70%
Dr E. Łazuka	Matematyka	70%
Dr hab. inż. T. Lipecki	Mechanika budowli	92%
Dr hab. inż. T. Lipecki	Mechanika budowli	82%
Dr hab. inż. T. Lipecki	Mechanika budowli	67%
Dr inż. M. Pieńko	Mechanika budowli	91%
Dr hab. inż. S. Biruk	Technologia robót budowlanych	73%
Prof. dr hab. inż. T. Sadowski	Wytrzymałość materiałów	75%
Mgr inż. M. Nowicki	Wytrzymałość materiałów	64%

Średnio 75%

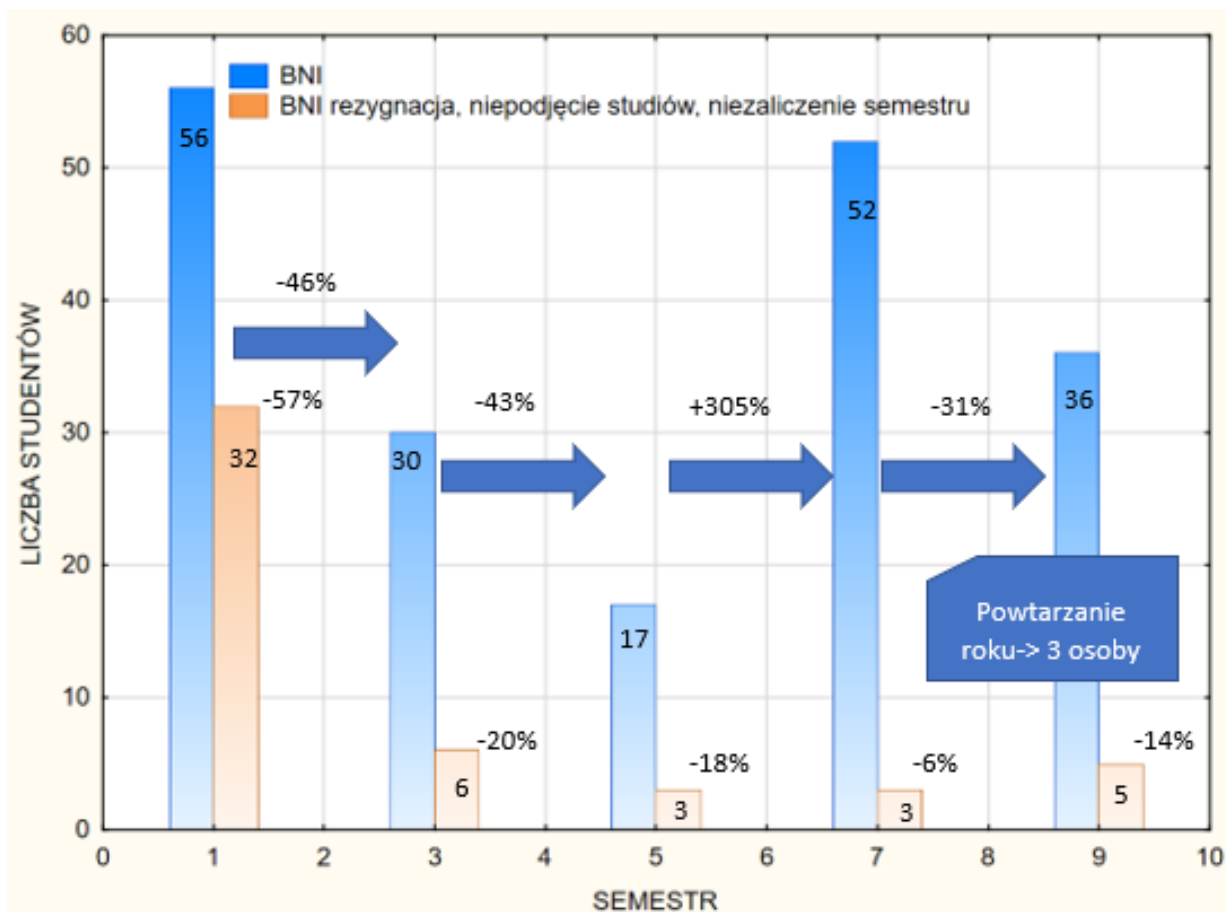
BSI SEMESTR 6 [%] zdawalności III termin

Prof. dr hab. inż. A. Halicka	Konstrukcje betonowe	61%
Dr hab. inż. T. Lipecki	Mechanika budowli	66%
Dr inż. arch. D. Gawęł	Podst. proj. arch.-urban	67%

Średnio 65%

ANALIZA BNI

BUDOWNICTWO NIESTACJONARNE INŻYNIERSKIE



Analizując liczbę studentów na poszczególnych semestrach, zauważalny jest „syndrom pierwszego roku”. Po pierwszym roku liczba studentów zmniejszyła się o 57%.

W odniesieniu do studiów stacjonarnych (27%) jest to dwukrotnie więcej.

BNM SEMESTR 2 [%] zdawalności III termin

Dr inż. J. Bęc	Mechanika teoretyczna	79%
Dr inż. J. Bęc	Mechanika teoretyczna	78%
Dr inż. J. Bęc	Mechanika teoretyczna	67%
Dr inż. J. Bęc	Mechanika teoretyczna	88%
Dr inż. J. Bęc	Mechanika teoretyczna	78%

Średnio 78%

BNM SEMESTR 4 [%] zdawalności III termin

100%

BNM SEMESTR 6 [%] zdawalności III termin

Dr hab. Inż. M. Słowik	Konstrukcje betonowe	75%
Dr inż. M. Pieńko	Metody obliczeniowe	67%

Średnio 71%

BNM SEMESTR 8 [%] zdawalności III termin

Dr inż. J. Szulej	Mechanika budowli	75%
Dr inż. J. Szulej	Mechanika budowli	75%

Średnio 75%

Nie stwierdzono nieprawidłowości. Zdawalność około 70% przedmiotów najtrudniejszych dla studentów, podjęto działania naprawcze opisane powyżej.

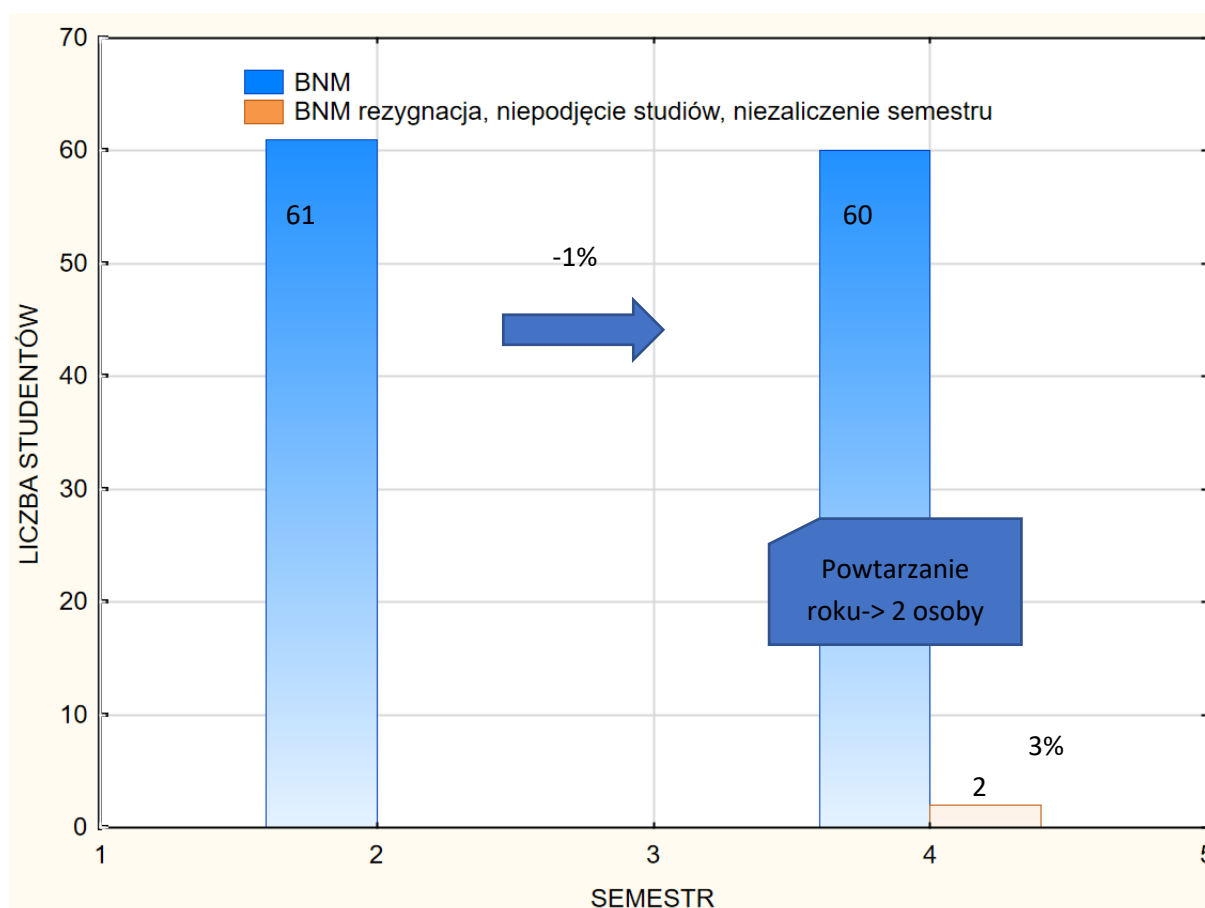
ANALIZA BSM

BUDOWNICTWO STACJONARNE MAGISTERSKIE

Studiuje 64 studentów na semestrze 2. Nikt nie zrezygnował , zdawalność 100%.

ANALIZA BNM

BUDOWNICTWO NIESTACJONARNE MAGISTERSKIE



BNM SEMESTR 1 [%] zdawalności III termin

Dr A. Makarewicz-Trzeźniewska	Matematyka zaawansowana	67%
Dr A. Makarewicz-Trzeźniewska	Matematyka zaawansowana	67%
Prof. dr hab. inż. E. Błazik-B	Metody komputerowe	71%

Średnio 68%

Nie stwierdzono nieprawidłowości. Zdawalność około 70% przedmiotów najtrudniejszych dla studentów.

BNM SEMESTR 2 [%] zdawalności III termin

100% - Nie stwierdzono nieprawidłowości

BNM SEMESTR 3 [%] zdawalności III termin

100%- Nie stwierdzono nieprawidłowości

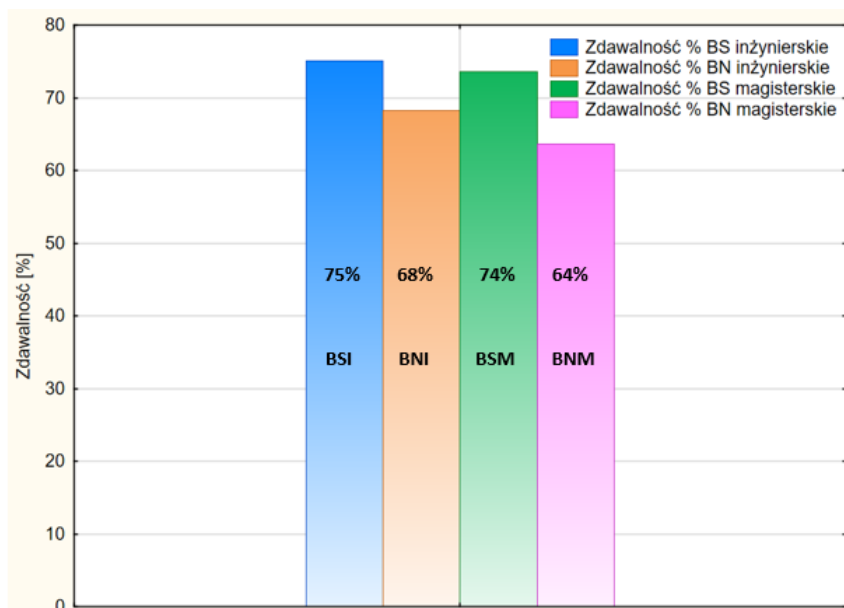
BNM SEMESTR 4 [%] zdawalności III termin

100%- Nie stwierdzono nieprawidłowości

Średnia wartość zdawalności to 72% w odniesieniu wszystkich studentów w III terminie.

2. Wyniki egzaminów dyplomowych

Egzaminy dyplomowe na studiach inżynierskich i magisterskich składają się z dwóch etapów: części pisemnej i części ustnej. Do egzaminu ustnego dopuszczani są tylko studenci, którzy zdali egzamin pisemny. W roku akademickim 2021/2022 zdawalność egzaminu ustnego wynosiła 100%. Natomiast zdawalność egzaminu pisemnego na studiach stacjonarnych (inżynierskich i magisterskich) wyniosła 74,5 % , a na niestacjonarnych 66% - średnia zdawalność wszystkich studentów to **70,25 %**. Dane do analizy przygotował dr inż. Jarosław Bęc.



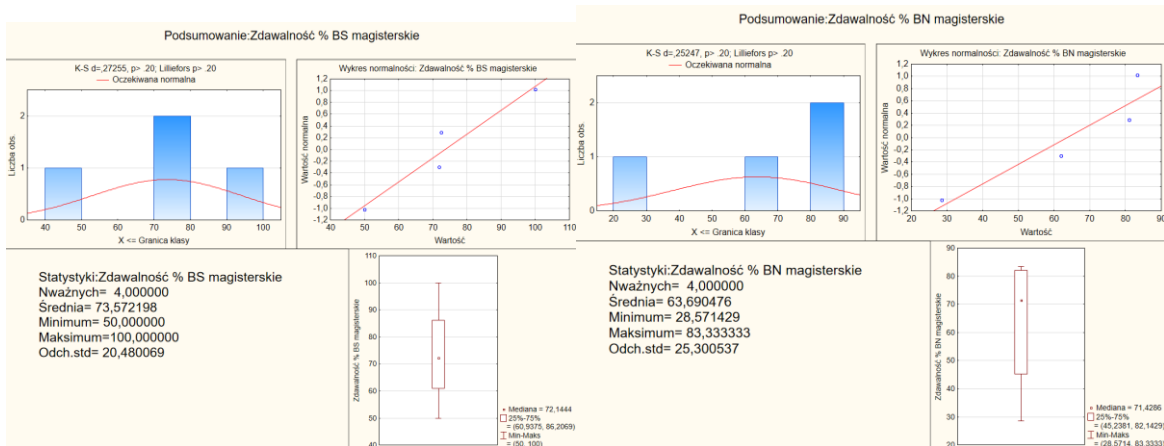
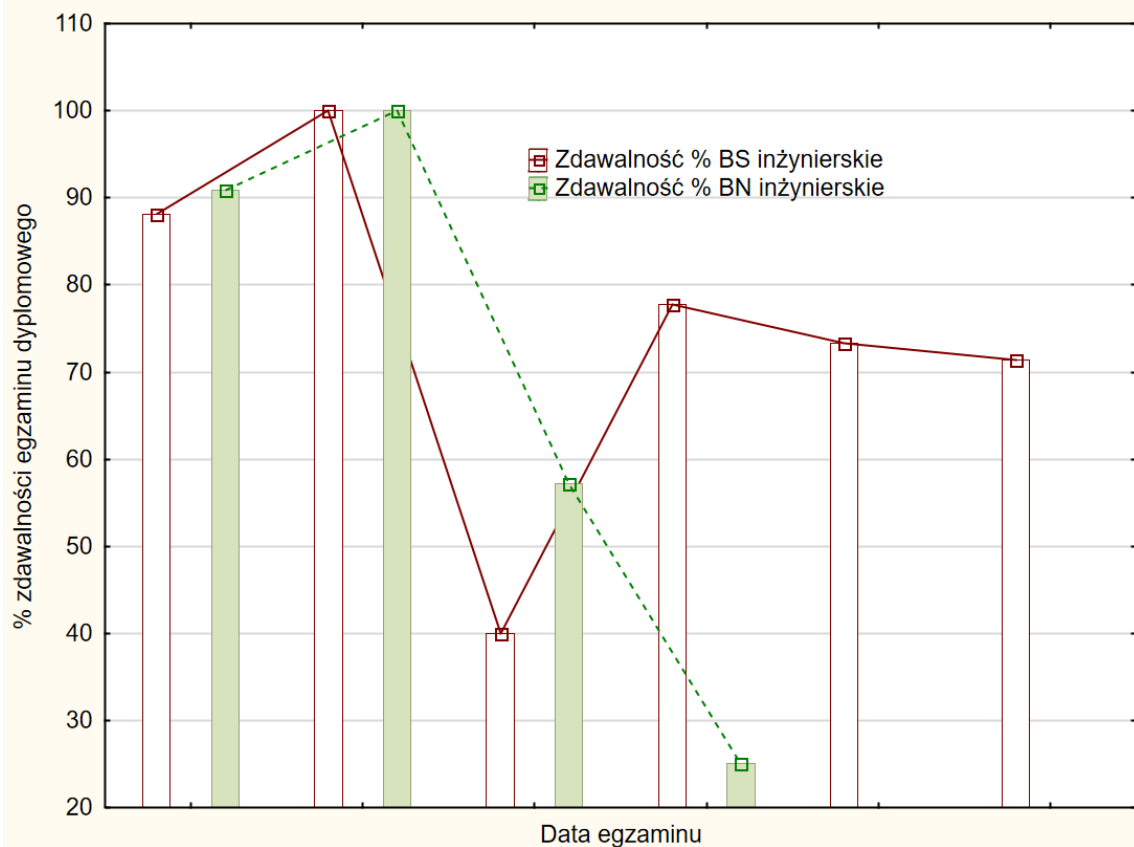
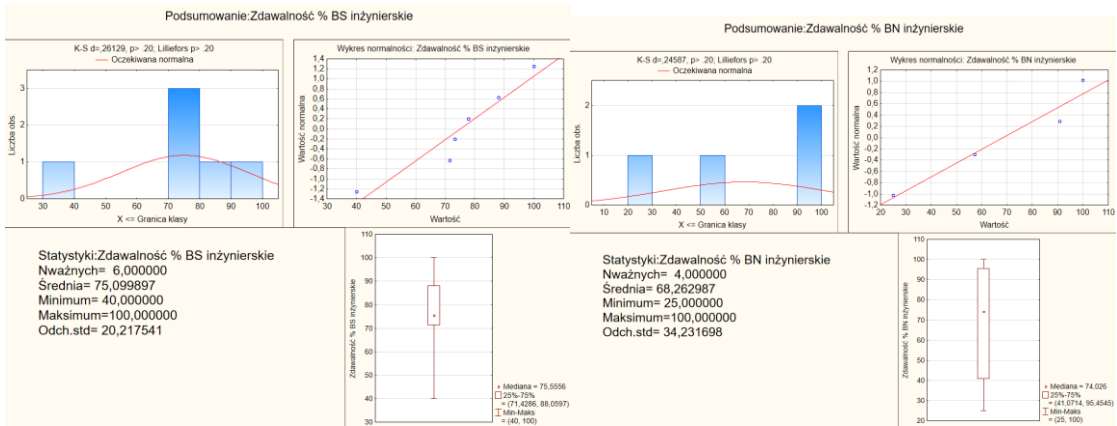
W odniesieniu do poprzedniego roku akademickiego 2020/2021 stwierdzono istotne zmiany w zdawalności egzaminów dyplomowych. Wyniki zestawiono w tabeli poniżej.

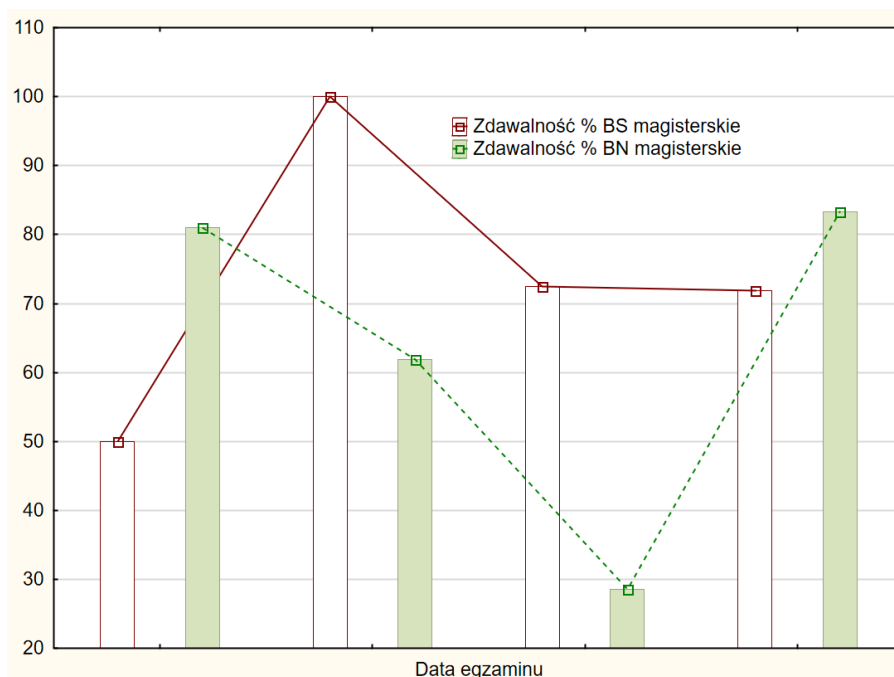
Rok akademicki	2019/2020	2020/2021		2021/2022
Studia inżynierskie	Tryb stacjonarny	Tryb zdalny	Tryb stacjonarny	Tryb stacjonarny
	89%	97%	89%	71, 5%
Studia magisterskie	63%	97%	60,1%	70,3%

Tryb zdalny nie gwarantował prawidłowości prowadzenia egzaminów.

Stwierdzono spadek zdawalności egzaminów na studiach inżynierskich z 89% do 71,5% w odniesieniu do egzaminów w trybie stacjonarnym. Nastąpił wzrost zdawalności egzaminów magisterskich z 64% do 70,3%. Należy uznać, że są to wyniki zrównoważone.

Na wykresach poniżej zestawiono szczegółowe analizy zdawalności pisemnych egzaminów dyplomowych studentów studiów stacjonarnych i niestacjonarnych, studiów inżynierskich i magisterskich, z podziałem na poszczególne terminy egzaminów.





Przyjmując zdawalność ogólną studentów (semestry, egzaminy dyplomowe, egzaminy na uprawnienia) około 70% wynik jest prawidłowy.

3. Wyniki egzaminów na uprawnienia wykonawcze i projektowe prowadzone przez Lubelską Okręgową Izbę Inżynierów Budownictwa

Poniżej zestawiono procentową zdawalność egzaminów na uprawnienia w poszczególnych specjalnościach. Dane przygotował Pan dr inż. Jerzy Adamczyk. Nie posiadamy danych dotyczących absolwentów WBiA PL lecz wszystkich zdających (po ukończeniu różnych uczelni). Można założyć, że większość zdających w Lublinie ukończyło nasz Wydział.

Zdawalność specjalności konstrukcyjno-budowlanej wynosi 74% i jest odzwierciedleniem zdawalności studentów podczas studiów na naszym Wydziale.

Specjalność	Konstrukcyjno-budowlana	Drogowa	Mostowa	Kolejowe obiekty budowlane
Liczba dopuszczonych do egzaminu	178	82	16	18
Liczba osób, które zdały egzamin	132	49	14	12
Zdawalność [%]	74%	60%	88%	67%

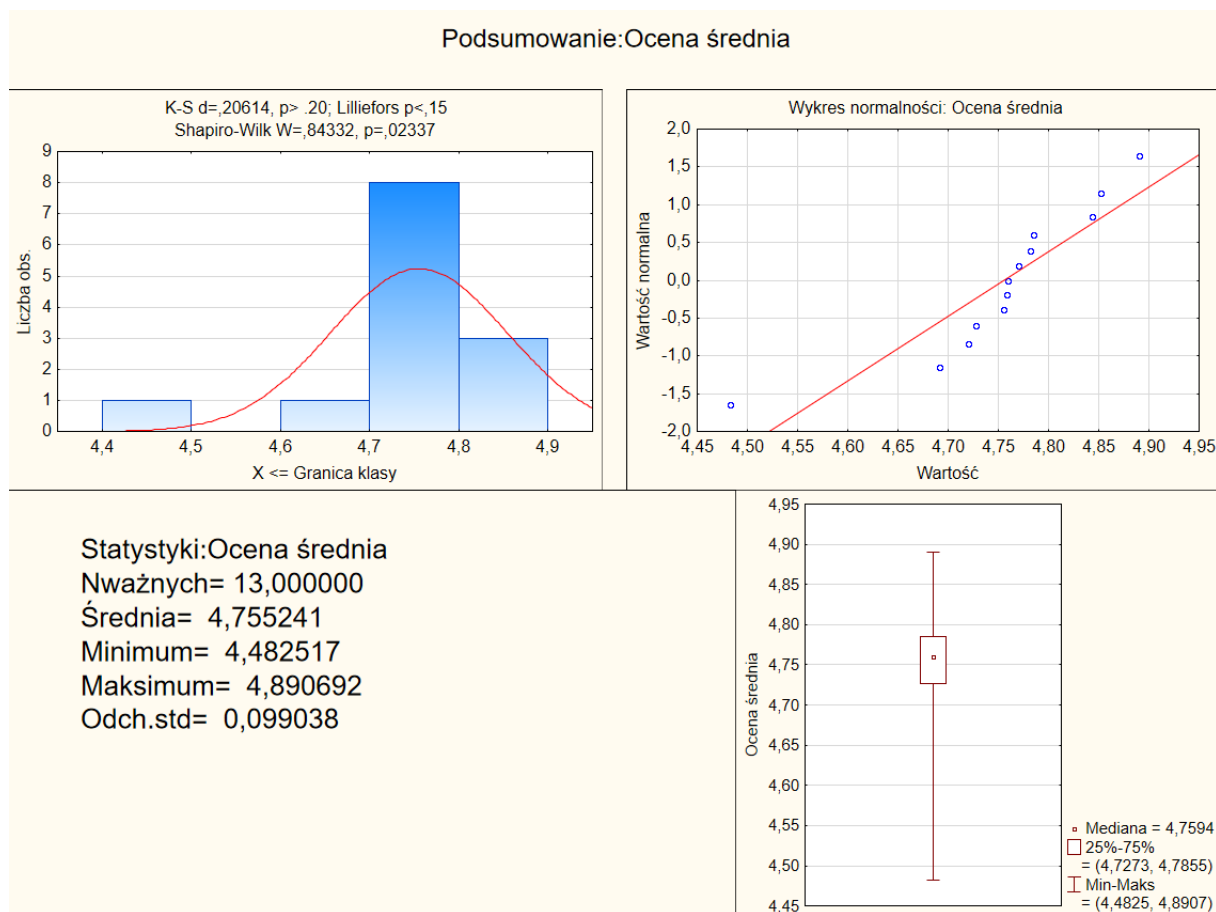
Niższą, od spodziewanej 70%, zdawalność egzaminów na uprawnienia zanotowano w odniesieniu do specjalności drogowej 60% oraz wyższą, od spodziewanej, w odniesieniu do specjalności mostowej 88%.

4. Wyniki ankiet ocen nauczycieli przez studentów

W roku akademickim 2020/2021 wypełnianie ankiet ocen nauczycieli przez studentów nie było obowiązkowe. W związku z powyższym posiadamy jedynie 10% wyników i nie są one próbą wystarczającą do pełnej analizy statystycznej. Dane przygotował mgr inż. Paweł Bartosik.

Średnia ocena nauczycieli wynosiła 4,76. Należy uznać, że jest to wynik bardzo dobry.

Poniżej przedstawiono histogram ocen.



W związku ze zbyt małą liczbą ocen indywidualnych (odnoszących się do poszczególnych nauczycieli), wykonano analizę zbiorową z podziałem na katedry. Poniżej zestawiono wyniki obliczeń.

	Statystyki opisowe (Arkusz2)			
	Średnia	Minimum	Maksimum	Odch.std
Zmienna				
Laboratorium Budownictwa	4,727273	4,181818	5,000000	0,472377
Katedra Mechaniki Ciała Stałego	4,482517	3,363636	5,000000	0,523727
Katedra Budownictwa Ogólnego	4,759438	3,454545	5,000000	0,461056
Katedra Konserwacji Zabytków	4,890692	4,100000	5,000000	0,263522
Katedra Architektury Współczesnej	4,851790	3,818182	5,000000	0,305967
Katedra Architektury, Urbanistyki i Planowania Przestrzennego	4,785535	3,862069	5,000000	0,328789
Katedra Mechaniki Budowli	4,769967	3,090000	5,000000	0,493055
Katedra Inżynierii Materiałów Budowlanych i Geoinżynierii	4,755820	2,181818	5,000000	0,643057
Katedra Konstrukcji Budowlanych	4,843182	4,272727	5,000000	0,214750
Katedra Inżynierii Procesów Budowlanych	4,691919	4,200000	5,000000	0,368391
Katedra Matematyki Stosowanej	4,719736	3,931818	5,000000	0,458363
Studium Języków Obcych	4,781818	2,090909	5,000000	0,747131
Katedra Dróg i Mostów	4,758442	4,181818	5,000000	0,327233

Wykonano analizę t-Studenta. W wyniku przeprowadzonej analizy nie stwierdzono różnic ocen pomiędzy grupami (katedrami) w odniesieniu do średniej oceny wszystkich nauczycieli.

Grupa 1 wz. Grupy 2	Testy dla prób niezależnych (Arkusz2)				
	Średnia Grupa 1	Średnia Grupa 2	t	df	p
Laboratorium Budownictwa vs. średnia	4,727273	4,760000	-0,060000	2	0,957612
Katedra Mechaniki Ciała Stałego vs. średnia	4,482517	4,760000	-0,510550	12	0,618928
Katedra Budownictwa Ogólnego vs. średnia	4,759438	4,760000	-0,001194	23	0,999058
Katedra Konserwacji Zabytków vs. średnia	4,890692	4,760000	0,485041	21	0,632668
Katedra Architektury Współczesnej vs. średnia	4,851790	4,760000	0,295805	34	0,769178
Katedra Architektury, Urbanistyki i Planowania Przestrzennego vs. średnia	4,785535	4,760000	0,076711	39	0,939246
Katedra Mechaniki Budowli vs. średnia	4,769967	4,760000	0,019676	17	0,984531
Katedra Inżynierii Materiałów Budowlanych i Geoinżynierii vs. średnia	4,755820	4,760000	-0,006336	18	0,995015
Katedra Konstrukcji Budowlanych vs. średnia	4,843182	4,760000	0,372147	11	0,716854
Katedra Inżynierii Procesów Budowlanych vs. średnia	4,691919	4,760000	-0,175322	8	0,865183
Katedra Matematyki Stosowanej vs. średnia	4,719736	4,760000	-0,080189	4	0,939939
Studium Języków Obcych vs. średnia	4,781818	4,760000	0,028275	14	0,977842
Katedra Dróg i Mostów vs. średnia	4,758442	4,760000	-0,004541	9	0,996476

Nie stwierdzono nieprawidłowości.

Popieramy decyzję władz uczelni o wprowadzeniu obowiązkowej oceny studenckiej. Analiza ankiet umożliwi podjęcie ewentualnych działań interwencyjnych i naprawczych.

5. Analiza struktury prowadzenia zajęć przez nauczycieli akademickich

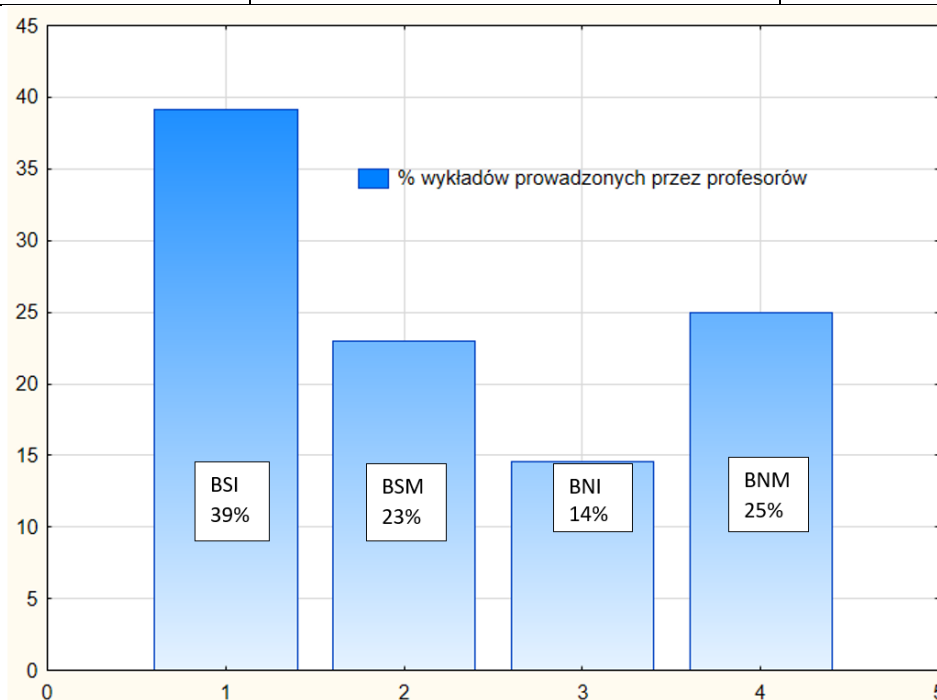
Dane przygotował dr hab.inż. Sławomir Biruk, prof. PL.

Na WBiA PL część zajęć dydaktycznych prowadzona jest przez specjalistów, nie zatrudnionych na stałe w Politechnice Lubelskiej. Oceniamy tą sytuację jako korzystną dla studentów. Poniżej przedstawiono zestawienie liczby nauczycieli zatrudnionych na umowę zlecenie oraz liczbę godzin dydaktycznych.

Dane za rok ak. 2021/22 dotyczące kierunku BUDOWNICTWO		
studia stacjonarne i niestacjonarne I i II stopnia		
Rok akademicki 2021/22	Semestr zimowy	Semestr letni
Liczba nauczycieli zatrudnionych na umowę zlecenie/liczba godzin	10/609	10/838
Liczba nauczycieli zatrudnionych na umowę zlecenie prowadzących wykłady/liczba godzin	4/69	4/113
Liczba nauczycieli niesamodzielnich zatrudnionych na umowę o pracę prowadzących wykłady/liczba godzin	35/1505	33/1350

Wykonano obliczenia dotyczące liczby godzin wykładowych prowadzonych przez pracowników samodzielnych. Poniżej zestawiono wartości liczbowe w tabeli oraz przedstawiono na wykresie.

	Liczba godzin wykładowych	Liczba godzin wykładowych prowadzonych przez pracowników samodzielnych	% liczby godzin wykładowych prowadzonych przez pracowników samodzielnych
BSI	74	29	39%
BSM	61	14	23%
BNI	89	13	14%
BNM	64	16	25%



Struktura prowadzenia wykładów przez pracowników samodzielnych nie wydaje się być w pełni prawidłowa. Najwyższy poziom 39% prowadzenia wykładów przez pracowników samodzielnych stwierdzono w odniesieniu do studiów stacjonarnych inżynierskich i w opinii Rady można uznać ten poziom za prawidłowy. Zdecydowanie niższy poziom 23%

stwierdzono w przypadku studiów magisterskich stacjonarnych. W opinii Rady jest to nieprawidłowe. Studia magisterskie jako kolejny, zaawansowany stopień nauczania w odniesieniu do studiów inżynierskich powinny być prowadzone w większym stopniu przez pracowników samodzielnych. Opisywana sytuacja ulega nasileniu w odniesieniu do studiów niestacjonarnych – inżynierskie 14%, magisterskie 25%.

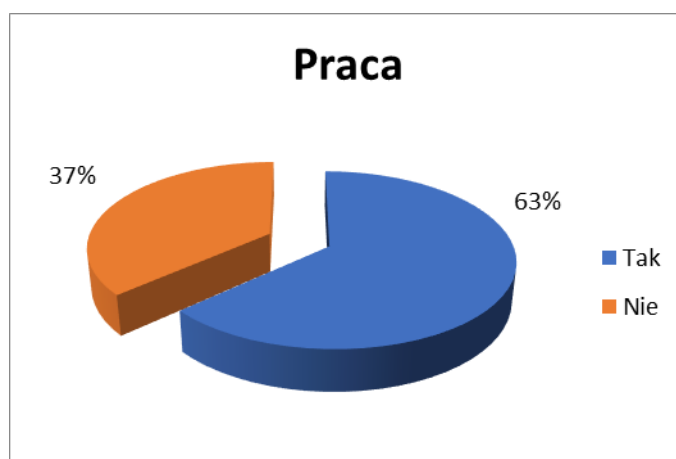
Po zmianie siatek nauczania struktura prowadzenia wykładów przez pracowników samodzielnych ulegnie zmianie i będzie korzystniejsza.

W opinii Rady wykłady z przedmiotów wiodących poszczególnych Katedr powinny być prowadzone przez pracowników samodzielnych.

6. Podsumowanie aktualnej sytuacji zawodowej absolwentów kierunku budownictwo WBiA Politechniki Lubelskiej za rok 2021

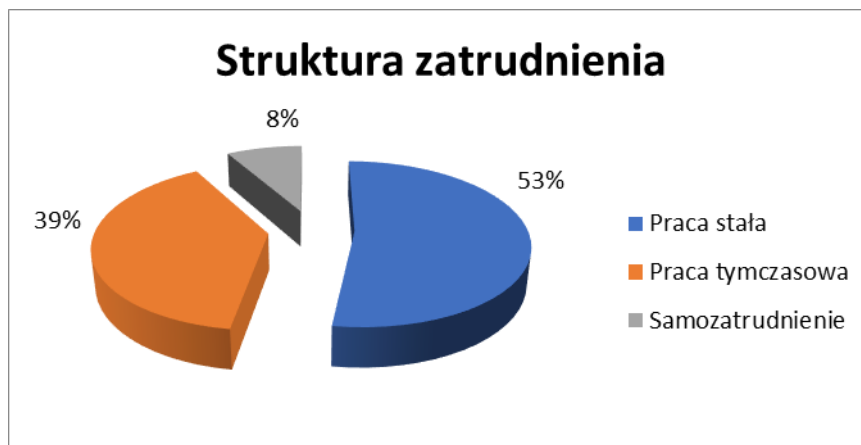
Analizę przygotowała dr hab.inż. Marta Słowik, prof.PL na podstawie danych przekazanych przez Biuro Karier PL.

W badaniu wzięło udział 265 studentów obu płci kierunku budownictwo. Wśród studentów tego kierunku pracuje 168 osób, stanowi to 2/3 badanej grupy (63%). I jest to zdecydowany wzrost w odniesieniu do poprzedniego roku, kiedy pracowała połowa tej grupy.



Absolwenci pracujący w zawodzie

Przeważa zatrudnienie etatowe – pracę stałą wskazuje 53% studentów (88 osób), natomiast umowy tymczasowe (zlecenie, dzieło, staż) – 39% studentów (66 osób). Jedynie 8% studentów (14 osób) zdecydowało się na założenie własnej firmy.

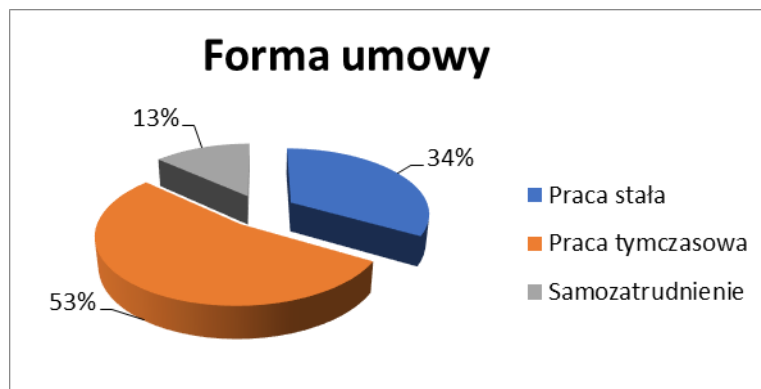


Podjęcie pracy w swoim wyuczonym zawodzie zadeklarowało 77% studentów budownictwa (130 osób). Poza zawodem pracuje 38 osób (23% grupy). W porównaniu do poprzedniego roku mniej osób pracuje w zawodzie (spadek o 8 pkt procentowych).



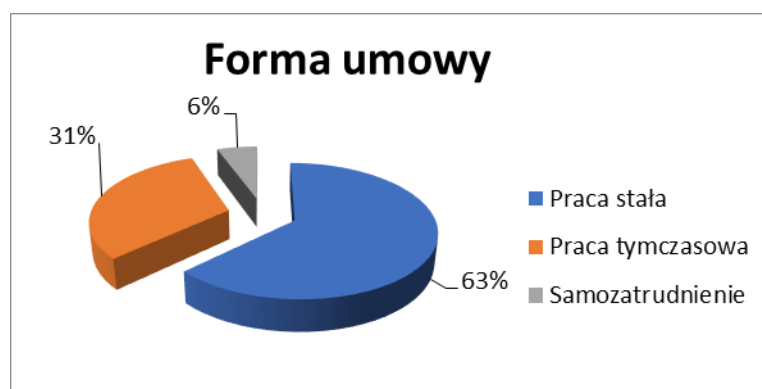
Absolwenci pierwszego stopnia studiów

Wśród inżynierów pracę podjęło 60 osób - 44% grupy inżynierów. Najwięcej osób wykonuje pracę tymczasową – 32 osoby (53% pracujących), pracę stałą 20 osób (34% grupy pracujących), 8 osób (13% pracujących) prowadzi własną firmę. Wśród pracujących inżynierów 36 osób (60%) jest zatrudnionych lub prowadzi firmę w branży budowlanej. Stwierdzono, że ok. 2/3 ankietowanych pracuje w branży.



Absolwenci pierwszego stopnia studiów

Wśród magistrów inżynierów pracuje 108 osób (84% badanych). Absolwenci wybierają najczęściej pracę stałą (68 osób, 63% pracujących), jest to wyższy odsetek niż w poprzednim roku o 8 pkt procentowych, zatrudnienie czasowe deklarują 34 osoby (31%), 6 osób (6%) założyło własne firmy. **Pracę zgodną z kierunkiem studiów deklaruje 87% badanych.**



Absolwenci drugiego stopnia studiów

Raport

Rady programowej ds. kierunku Architektura

z dnia 04.11. 2021 r.

rok akademicki 2021/2022

Sporządzone zgodnie z:

Zarządzeniem Nr R-25/2020 Rektora Politechniki Lubelskiej z dnia 11 marca 2020 r. /tekst jednolity/w sprawie Wewnętrznego Systemu Zapewniania Jakości Kształcenia w Politechnice Lubelskiej na podstawie art. 23 Ustawy z dnia z dnia 20 lipca 2018r. Prawo o

szkolnictwie wyższym i nauce (t.j. Dz. U. z 2021r., poz. 478, z późn. Zm.) oraz § 30 ust. 2 pkt 9 Statutu Politechniki Lubelskiej

1. Podstawa prawna

Zespół opiniujący ds. kierunku Architektura (nazywany dalej Zespołem) działa na podstawie następujących aktów:

- Rozporządzenie Ministra Nauki i Szkolnictwa Wyższego z dnia 18 lipca 2019 r. w sprawie standardu kształcenia przygotowującego do wykonywania zawodu architekta
- Zarządzeniem Nr R-25/2020 Rektora Politechniki Lubelskiej z dnia 11 marca 2020
- Uchwała Nr 54/2020/X Senatu Politechniki Lubelskiej z dnia 15 października 2020 r. w sprawie powołania oraz ustalenia składu i zakresu działania Komisji Senackiej ds. Kształcenia.
- Uchwała Nr 46/2021/IX Senatu Politechniki Lubelskiej z dnia 25 listopada 2021 r. zmieniająca Uchwałę Nr 27/2019/VII Senatu Politechniki Lubelskiej z dnia 6 czerwca 2019 r. w sprawie ustalenia programów studiów na kierunku budownictwo prowadzonych na Wydziale Budownictwa i Architektury.
- Uchwała Nr 41/2021/VIII Senatu Politechniki Lubelskiej z dnia 28 października 2021 r. zmieniająca Uchwałę Nr 26/2020/V Senatu Politechniki Lubelskiej z dnia 23 kwietnia 2020 r. w sprawie warunków, trybu i terminów rekrutacji dla poszczególnych kierunków studiów prowadzonych w Politechnice Lubelskiej w roku akademickim 2021/2022.
- Uchwała Nr 28/2021/V Senatu Politechniki Lubelskiej z dnia 27 maja 2021 r. zmieniająca Uchwałę Nr 27/2019/VII Senatu Politechniki Lubelskiej z dnia 6 czerwca 2019 r. w sprawie ustalenia programów studiów na kierunku *budownictwo* prowadzonych na Wydziale Budownictwa i Architektury.
- Uchwała Nr 27/2021/V Senatu Politechniki Lubelskiej z dnia 27 maja 2021 r. zmieniająca Uchwałę Nr 66/2019/X Senatu Politechniki Lubelskiej z dnia 26 września 2019 r. w sprawie ustalenia programów studiów na kierunku *architektura* prowadzonych na Wydziale Budownictwa i Architektury.
- Uchwała Nr 12/2021/III Senatu Politechniki Lubelskiej z dnia 25 marca 2021 r. zmieniająca Uchwałę Nr 26/2020/V Senatu Politechniki Lubelskiej z dnia 23 kwietnia 2020 r. w sprawie warunków, trybu i terminów rekrutacji dla poszczególnych kierunków studiów prowadzonych w Politechnice Lubelskiej w roku akademickim 2021/2022.
- Statut Politechniki Lubelskiej - Uchwała Nr 23/2019/VII Senatu Politechniki Lubelskiej z dnia 6 czerwca 2019 r. w sprawie uchwalenia Statutu Politechniki Lubelskiej
- Uchwała Nr 38/2019/IX Senatu Politechniki Lubelskiej z dnia 12 września 2019 r. zmieniająca Uchwałę Nr 23/2019/VII Senatu Politechniki Lubelskiej z dnia 6 czerwca 2019 r. w sprawie uchwalenia Statutu Politechniki Lubelskiej.
- Uchwała Nr 53/2013/VIII Senatu Politechniki Lubelskiej z dnia 28 listopada 2013 r. w sprawie uchwalenia "Strategii Rozwoju Politechniki Lubelskiej na lata 2014-2019"
- Wewnętrzny System Zapewniania Jakości
- Uchwała Nr 36/2017/VII Senatu Politechniki Lubelskiej z dnia 28 września 2017 r. w sprawie Wewnętrznego Systemu Zapewniania Jakości Kształcenia w Politechnice Lubelskiej
- Zarządzenie Nr R-57/2017 Rektora Politechniki Lubelskiej z dnia 8 grudnia 2017 r. w sprawie zasad doskonalenia Wewnętrznego Systemu Zapewniania Jakości Kształcenia.
- Zarządzenie Nr R-56/2017 Rektora Politechniki Lubelskiej z dnia 8 grudnia 2017 r. w sprawie szczegółowych elementów Wewnętrznego Systemu Zapewniania Jakości Kształcenia.
- Zarządzenie Nr R-58/2017 Rektora Politechniki Lubelskiej z dnia 8 grudnia 2017 r. w sprawie systemu weryfikacji efektów kształcenia w Politechnice Lubelskiej.

- Zarządzenie Nr R-56/2018 Rektora Politechniki Lubelskiej z dnia 20 listopada 2018 r. zmieniające Zarządzenie Nr R-57/2016 Rektora Politechniki Lubelskiej z dnia 2 listopada 2016 r. w sprawie powołania Uczelnianej Rady ds. Jakości Kształcenia.
- Zarządzenie Nr R-17/2018 Rektora Politechniki Lubelskiej z dnia 9 marca 2018 r. zmieniające Zarządzenie Nr R-57/2016 Rektora Politechniki Lubelskiej z dnia 2 listopada 2016 r. w sprawie powołania Uczelnianej Rady ds. Jakości Kształcenia.
- Zarządzenie Nr R-5/2018 Rektora Politechniki Lubelskiej z dnia 10 stycznia 2018 r. zmieniające Zarządzenie Nr R-57/2016 Rektora Politechniki Lubelskiej z dnia 2 listopada 2016 r. w sprawie powołania Uczelnianej Rady ds. Jakości Kształcenia.
- Zarządzenie Nr R-57/2016 Rektora Politechniki Lubelskiej z dnia 2 listopada 2016 r. w sprawie powołania Uczelnianej Rady ds. Jakości Kształcenia.
- Zarządzenie Nr R-30/2015 Rektora Politechniki Lubelskiej z dnia 19 maja 2015 r. zmieniające Zarządzenie Nr R-10/2014 Rektora Politechniki Lubelskiej z dnia 12 lutego 2014 r. w sprawie powołania Uczelnianej Rady ds. Jakości Kształcenia.
- Zarządzenie Nr R-56/2014 Rektora Politechniki Lubelskiej z dnia 12 listopada 2014 r. zmieniające Zarządzenie Nr R-10/2014 Rektora Politechniki Lubelskiej z dnia 12 lutego 2014 r. w sprawie powołania Uczelnianej Rady ds. Jakości Kształcenia.
- Zarządzenie Nr R-10/2014 Rektora Politechniki Lubelskiej z dnia 12 lutego 2014 r. w sprawie powołania Uczelnianej Rady ds. Jakości Kształcenia
- Zarządzenie Nr R-4/2013 Rektora Politechniki Lubelskiej z dnia 9 stycznia 2013 r. w sprawie powołania Pełnomocnika Rektora ds. Jakości Kształcenia
- Zarządzenie Nr R-20/2014 Rektora Politechniki Lubelskiej z dnia 3 kwietnia 2014 r. w sprawie wprowadzenia wzoru arkusza samooceny podstawowej jednostki organizacyjnej Politechniki Lubelskiej
- Projektowanie planów i programów studiów
- Uchwała Nr 48/2018/VIII Senatu Politechniki Lubelskiej z dnia 19 grudnia 2018 r. w sprawie zasad zmiany programów stacjonarnych i niestacjonarnych studiów pierwszego i drugiego stopnia prowadzonych w Politechnice Lubelskiej.
- Uchwała Nr 56/2016/IX Senatu Politechniki Lubelskiej z dnia 15 grudnia 2016 r. w sprawie zasad tworzenia, prowadzenia i znoszenia kierunków studiów pierwszego i drugiego stopnia oraz wytycznych dla rad wydziałów w zakresie projektowania planów studiów i programów kształcenia w Politechnice Lubelskiej.
- Uchwała Nr 57/2016/IX Senatu Politechniki Lubelskiej z dnia 15 grudnia 2016 r. w sprawie zasad tworzenia, prowadzenia i znoszenia studiów podyplomowych, kursów dokształcających i szkoleń w Politechnice Lubelskiej.
- Programy studiów
- Uchwała Nr 58/2019/X Senatu Politechniki Lubelskiej z dnia 26 września 2019 r. zmieniająca Uchwałę Nr 39/2019/IX Senatu Politechniki Lubelskiej z dnia 12 września 2019 r. w sprawie przyporządkowania kierunków studiów prowadzonych w Politechnice Lubelskiej, na których rozpoczęto kształcenie przed rokiem akademickim 2019/2020 do nowej klasyfikacji dyscyplin naukowych lub dyscyplin artystycznych

Skład rady programowej ds. kierunku Architektura przedstawiono poniżej:

- Dr hab. inż. arch. Natalia Przesmycka, prof. Uczelni - Przewodnicząca Komisji, Katedra Architektury, Urbanistyki i Planowania Przestrzennego

- Dr hab. inż. Danuta Barnat-Hunek, prof. Uczelni, Katedra Budownictwa Ogólnego
- Dr inż. Maciej Trochonowicz, Katedra Konserwacji Zabytków
- Dr inż. Kamila Boguszewska, Katedra Architektury Współczesnej
- Dr inż. Jacek Szulej, Katedra Mechaniki Budowli
- Dr inż. arch. Krzysztof Janus, Katedra Architektury, Urbanistyki i Planowania Przestrzennego
- Dr hab. inż. arch. Jan Wrana, prof. Uczelni, Katedra Architektury Współczesnej
- Mgr inż. arch. Karolina Plewa, Lubelska Okręgowa Izba Architektów RP
- Mgr inż. arch. Michał Hagemeyer, Lubelska Okręgowa Izba Architektów RP

Analiza

W trakcie zebrania poprzedzającego opracowanie raportu przeanalizowano:

1. Strukturę studentów na kierunku Architektura
2. Stosowane metody dydaktyczne
3. Sprawozdanie z działalności Rady Programowej
4. Monitorowanie karier absolwentów za rok 2021/2022
5. Ocenę zajęć przez studentów, ocenę procesu dyplomowania, oceny praktyk
6. Uzyskane efekty uczenia się
7. Wyniki egzaminów dyplomowych
8. Obsady zajęć dydaktycznych
9. Zestawienie zaliczeń praktyk studenckich i sprawozdań z przeprowadzonych praktyk. Przebieg praktyk studenckich realizowanych na Architektura I i II stopnia
10. Informacje dotyczące wymiany zagranicznej studentów na kierunku architektura uzyskane od pełnomocników dziekana ds. praktyk
11. Problemy i wyzwania wynikające z prowadzenia formy zdalnego nauczania, analiza zaplecza technicznego i bazy materiałowej Wydziału w zakresie dydaktyki.

1. Struktura studentów na kierunku Architektura

Na kierunku Architektura w roku akademickim 2021/2022 na I rok studiów stacjonarnych inżynierskich przyjęto 72 osoby w (rekrutacja X 2021). Na drugi semestr zakwalifikowało się 58 osób (w tym 10 obcokrajowców). Liczba studentów II roku wyniosła 78 osób, co wynikało z przeniesienia się kilku osób z innych uczelni.

Na kierunku Architektura w roku akademickim 2021/2022 na I rok studiów stacjonarnych magisterskich przyjęto - 61 osób (rekrutacja II 2021). W badanej grupie znajduje się 4 obcokrajowców.

Liczby w zakresie rekrutacji zbliżone są do wyników w roku poprzednim (odpowiednio: 78 i 68). Większość studentów stanowią kobiety.

Powyższe dane uzyskano od pani mgr Joanny Wiśniewskiej z dziekanatu WBiA.

2. Stosowane metody dydaktyczne

Rozporządzenie Ministra Nauki i Szkolnictwa Wyższego z dnia 18 lipca 2019 r. w sprawie standardu kształcenia przygotowującego do wykonywania zawodu architekta uwarunkowało stosowane metody dydaktyczne na kierunku Architektura, w kierunku osiągnięcia zakładanych efektów uczenia się i możliwości ich weryfikacji.

Zastosowane w roku akademickim 2021/2022 metody dydaktyczne w kształceniu na kierunku Architektura były adekwatne do kategorii wiedzy, umiejętności oraz kompetencji społecznych, do których odnosiły się zakładane efekty. We współpracy z Wydziałową Komisją ds. Kształcenia dla Kierunku Architektura, wobec wdrożenia nowego programu studiów II stopnia 2021 ustalono i wyspecyfikowano następujące metody dydaktyczne:

1. Klauzura rysunkowa (przeprowadzona w trakcie trwania zajęć – rozwiązywanie problemowego zadania projektowego w formie rysunku odręcznego, w określonym czasie, przy możliwości korzystania z pomocy dydaktycznych i źródeł lub bez takiej możliwości)
2. Klauzura pisemno-rysunkowa (przeprowadzona w trakcie trwania zajęć – rozwiązywanie problemowego zadania projektowego w formie odręcznej, w określonym czasie, przy możliwości korzystania z pomocy dydaktycznych i źródeł lub bez takiej możliwości)
3. Przygotowanie plansz prezentacyjnych
4. Analiza przypadków
5. Wykonanie prac rysunkowych /malarskich
6. Ćwiczenia laboratoryjne
7. Prace manualne
8. Ćwiczenia projektowe
9. Dyskusja
10. Instruktaż wykonywania zadania
11. Praca z materiałem źródłowym
12. Pokaz / prezentacja
13. Omówienie problemu
14. Ćwiczenia terenowe
15. Badania w terenie (np. kwerendy archiwalne)
16. Wycieczka edukacyjna
17. Praktyka
18. Prezentacja multimedialna
19. Prezentacja problemu przez studentów
20. Rozwiązywanie przykładowych zadań
21. Sprawozdanie z wykonania zadania
22. Sporządzenie opracowania
23. Korekta projektu
24. Konsultacje
25. Wykład konwencjonalny
26. Wykład konwersatoryjny
27. Wykład problemowy
28. Praca z wykorzystaniem oprogramowania
29. Seminarium
30. Tworzenie modeli (makiet)

31. Przygotowanie pracy dyplomowej

Rada Programowa ocenia stosowane metody dydaktyczne jako adekwatne dla danych grup przedmiotowych, uwzględniające nowoczesne sposoby nauczania i psychologiczne aspekty przekazywania wiedzy.

3. Sprawozdanie z działalności Rady Programowej

Przez cały rok akademicki 2021/2022 Rada Programowa kierunku Architektura ściśle współpracowała z Wydziałową Komisją ds. Jakości Kształcenia. Jednym z wypracowanych elementów był wspomniany wyżej kompleksowy wykaz wszystkich możliwych metod dydaktycznych stosowanych na kierunku Architektura.

W dniu 11.07.2022 odbyło się spotkanie Rady Programowej na kierunku Architektura w celu oceny proponowanych zmian w standardach prac dyplomowych (I i II stopnia) i przebiegu procesu dyplomowania. W spotkaniu uczestniczyło 6 z 9 członków rady. Rada bardzo pozytywnie odniosła się do przedstawionych dokumentów i zaopiniowała je pozytywnie.

W wyniku dyskusji rada odniosła się do następujących kwestii przedstawionych dokumentów dotyczących procesu dyplomowania na kierunku Architektura:

1. W pkt. 5 standardu (I i II stopień) zmienić słowo „wytyczne” na „założenia” projektowe.
2. W pkt. 3 standardu (I i II stopień) odnieść się do konkretnej normy PN-EN ISO 4157-1, PN-EN ISO 4157-2, PN-EN ISO 4157-3, PN-EN ISO 11091, PN-B-01025, PN-B-01027, PN-B-01029, PN-ISO 9836
3. W pkt. 6 dopisać „kopii” na „kopii mapy zasadniczej”
4. Profesor Jan Wrana zwrócił uwagę na potrzebę dodania zapisu o odniesieniu się do możliwości obsługi projektowanego obiektu przez adekwatne uzbrojenie działki i wyposażenie techniczne, zaś na stopniu magisterskim zwrócić uwagę na to, że „rozwiązanie projektowe ma być uzasadnieniem tezy”.

W dniu 29. 09. 2022 odbyło się spotkanie Rady Programowej na kierunku Architektura w sprawie określenia potrzeb napisania i publikacji podręczników akademickich dla studentów kierunku. W wyniku dyskusji ustalono, że istnieje potrzeba opracowania podręcznika dotyczącego podstaw projektowania architektonicznego, jako pomocy dydaktycznej dla studentów I roku studiów inżynierskich. Jako autorów zaproponowano osoby prowadzące obecnie i wcześniej ten przedmiot: dra inż. arch. Bartłomieja Kwiatkowskiego, dra inż. arch. Wojciecha Kockiego i dra inż. arch. Michała Dmitruka.

4. Monitorowanie karier absolwentów za rok 2021/2022

Na podstawie danych pozyskanych z Biura Karier w ogólnej liczbie 1421 studentów, którzy pozostawili zgodę na badania, absolwenci Wydziału Budownictwa i Architektury wystąpili w liczbie 266 osób. Jedynie 48 udzieliło pełnych odpowiedzi. Z danych Biura Karier nie wynika jednoznacznie jaka liczba odpowiedzi spłynęła od absolwentów kierunku Architektura, zatem opiniowanie karier na bazie tych danych byłoby obarczone dużym błędem. W trakcie analizy raportu za rok 2021 wykonanego przez Biuro Karier, wydaje się, że liczba odpowiedzi absolwentów architektury była znikoma. Nasuwa się pytanie, czy byłaby możliwość prowadzenia monitorowania losów absolwentów Wydziału z podziałem na kierunków studiów, ponieważ specyfika zawodu architekta i inżyniera budownictwa są odmienne, podobnie jak oczekiwania pracodawców względem absolwentów i co za

tym idzie poczucie wyniesionej wiedzy i umiejętności po zakończeniu studiów w konfrontacji z pierwszą pracą.

Na prośbę Rady programowej Lubelska Okręgowa Izba Architektów RP przygotowała dane dotyczące przebiegu egzaminowania na uprawnienia budowlane w specjalności architektonicznej. Wynika z nich, że absolwenci kierunku Architektura na Politechnice Lubelskiej nie są dominującą grupą wśród kandydatów w okręgu lubelskim. Świadczy to o dużej mobilności absolwentów (zarówno naszej uczelni jak i innych) i co za tym idzie braku możliwości „przypisania” procentu zdawalności w określonej Izbie Okręgowej dla danej Politechniki w wiodącym ośrodku miejskim, bez uzyskania danych potwierdzających miejsce ukończenia studiów.

Tab. 1. Statystyka - egzaminy w Lubelskiej Okręgowej IARP

Lp.	Sesja egzaminacyjna		liczba wszystkich przystępujących do egzaminu	Absolwenci Politechniki Lubelskiej	
				liczba przystępujących do egzaminu	Liczba zdających egzamin
1.	Luty 2021r. (sesja przeniesiona z XII 2020r.)	architekci	16	5	3
		inżynierowie - upr. w ograniczonym zakresie	1	1	1
2.	Czerwiec 2021 sesja letnia 2021	architekci	16	5	3
3.	Grudzień 2021 sesja zimowa 2021	architekci	14	5	2
		inżynierowie - upr. w ograniczonym zakresie	1	1	1

Statystyka dotyczy zdawalności w poszczególnych sesjach. Osoby, które nie zdały w danej sesji przystępowały do egzaminu w następnej.

5. Ocena zajęć przez studentów, ocena procesu dyplomowania, oceny praktyk

Wobec znikomej liczby ankiet studenckich (najczęściej 1 osoba oceniała 1 przedmiot), zgodnie z zaleceniem Rektora PL nr R-1424/2022 z 24.10.2022 roku, Rada Programowa odstąpiła od analizowania tej części raportu. Dane byłyby niewiarygodne i nic nie wnoszące.

Jednocześnie popieramy decyzję władz uczelni o wprowadzeniu obowiązkowej oceny studenckiej. Analiza ankiet umożliwi podjęcie ewentualnych działań interwencyjnych i naprawczych.

6. Uzyskane efekty uczenia się

Przeanalizowano zestawienia tabelaryczne ocen studentów z wybranych przedmiotów, uzyskane I i II stopniu dla kierunku Architektura, wygenerowane przez dziekanat WBiA.

Rada Programowa kierunku Architektura pozytywnie ocenia uzyskane efekty uczenia w roku 2021/2022.

Jako dowód na poparcie tego stwierdzenia przytaczamy poniższe dane i informacje:

1. Większość studentów kierunku kończy studia w planowanym okresie. W roku 2021/22 wskaźnik ukończenia studiów studentów inżynierskich w planowanym terminie wyniósł 86,1 %, studiów magisterskich 92,5 %.

2. Niewielu studentów powtarza lata.

3. Wysoki stopień zdawalności poszczególnych przedmiotów w pierwszym terminie.

Jedynie w przypadku 13 spośród 41 przedmiotów prowadzonych na studiach inżynierskich w sem. zimowym zdawalność w I terminie wynosiła poniżej 85%. W przypadku sem. letniego odpowiednio 8/39. Na stopniu magisterskim w przypadku 2 spośród 15 przedmiotów prowadzonych na studiach inżynierskich w sem. zimowym zdawalność w I terminie wynosiła poniżej 81%. W przypadku sem. letniego odpowiednio 3/18.

Tab. 2. Procent zdawalności wybranych przedmiotów na studiach inżynierskich (wszystkie lata) w poszczególnych terminach w sem. zimowym 2021/22. Uwzględniono jedynie przedmioty w których stopień zdawalności w I terminie był niższy niż 85 %.

		I termin	II termin	III termin
1.	Budownictwo ogólne	77	27	62,5
2.	Budownictwo ogólne	45	85,5	57
3.	Dokumentacja budowlana	57	65	10
4.	Drogi i ulice	84	100	-
5.	Ergonomia w projektowaniu arch.	83	50	16,6
6.	Historia architektury polskiej	84	40	33,3
7.	Historia architektury powszechnej	81,5	50	100
8.	Konstrukcje żelbetowe	77	62,5	70
9.	materiałoznawstwo	79,5	53,3	42,7
10	Podstawy proj. urbanistycznego W	72	83	100
11	Podstawy proj. urbanistycznego Pr	59,5	67,5	89
12	SIT i mapy zasadnicze	75	68,75	100
13	Socjologia mieszkalnictwa i miasta	77	75	50

Tab. 3. Procent zdawalności wybranych przedmiotów na studiach inżynierskich (wszystkie lata) w poszczególnych terminach w sem. letnim 2021/22. Uwzględniono jedynie przedmioty w których stopień zdawalności w I terminie był niższy niż 85 %.

		I termin	II termin	III termin
1.	Budownictwo ogólne	26,4	36	65,5
2.	Dokumentacja budowlana	15,9	43	94
3.	Fizyka budowli	67,24	35	84
4.	Historia architektury polskiej	84	45,5	100
5.	Instalacje budowlane	31,5	38,4	
6.	Podstawy proj. urbanistycznego	77,5	92,3	100
7.	Projektowanie domów jednorodzinnych	82	75	25

8.	Tech inż. a ob. zabytkowe	69,9	66	66
----	---------------------------	------	----	----

Tab. 4. Procent zdawalności wybranych przedmiotów na studiach magisterskich (wszystkie lata) w poszczególnych terminach w sem. zimowym 2021/22. Uwzględniono jedynie przedmioty w których stopień zdawalności w I terminie był niższy niż 85 %.

		I termin	II termin	III termin
1.	Historia i teoria architektury	71,5	100	-
2.	Dokument archit.- konserwat.	86	66,6	80

Tab. 5. Procent zdawalności wybranych przedmiotów na studiach magisterskich (wszystkie lata) w poszczególnych terminach w sem. letnim 2021/22. Uwzględniono jedynie przedmioty w których stopień zdawalności w I terminie był niższy niż 81 %.

		I termin	II termin	III termin
1.	Budownictwo energooszczędne	64,3	69,2	50
2.	Historia i teoria architektury	67,8	44,4	80
3.	Zaawansowane aspekty budownictwa	82,1	40	16,6

Oceny wybranych przedmiotów z lat 2018-22 oscylują na zbliżonym poziomie. Nie udało się porównać wyników dla przedmiotu Mechanika (odbywa się on w obecnym semestrze) ale dla przedmiotu Geometria wykreślna nadal 50% ocen niedostatecznych otrzymują studenci w pierwszym terminie – ten problem pozostaje nierozwiązany.

Szczegółowej analizie poddano oceny studentów uzyskiwane z przedmiotów z grupy A (projektowanie) i B (kontekst projektowania), ponieważ stanowią one największy procentowy udział liczby godzin w procesie nauczania. Przedstawione niżej przedmioty to te same, które analizowano w roku ubiegłym.

Tabela 6. Wykaz ocen (1 podejście) z przedmiotu Geometria wykreślna (Go01) 2021/22

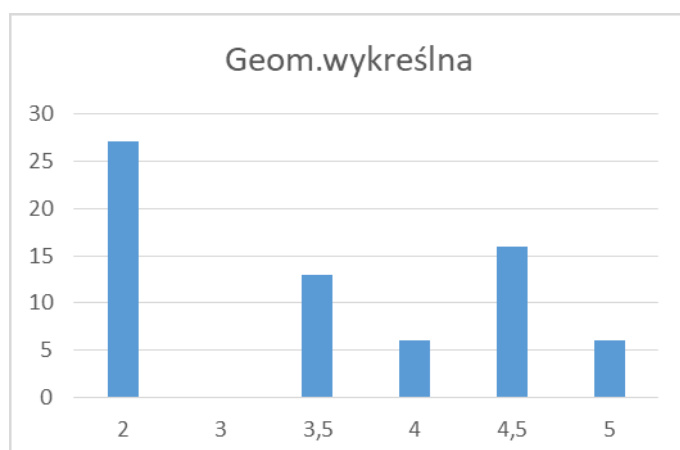


Tabela 7. Wykaz ocen (1 podejście) z przedmiotu Historia urbanistyki (Go01) 2021/22

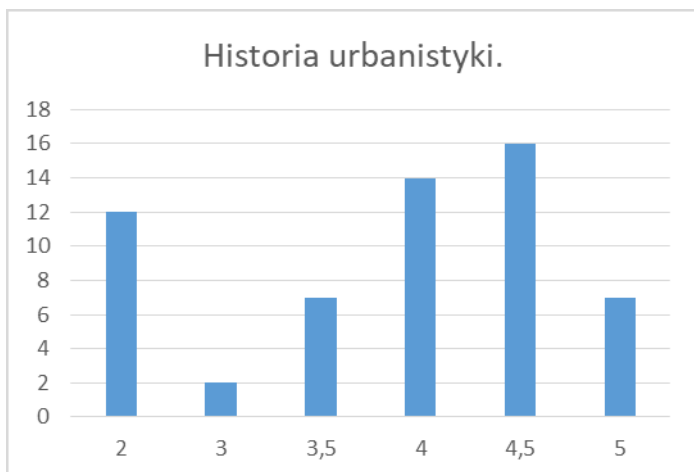


Tabela 8. Wykaz ocen (1 podejście) z przedmiotu Projektowanie domów jednorodzinnych (Go01) 2021/22

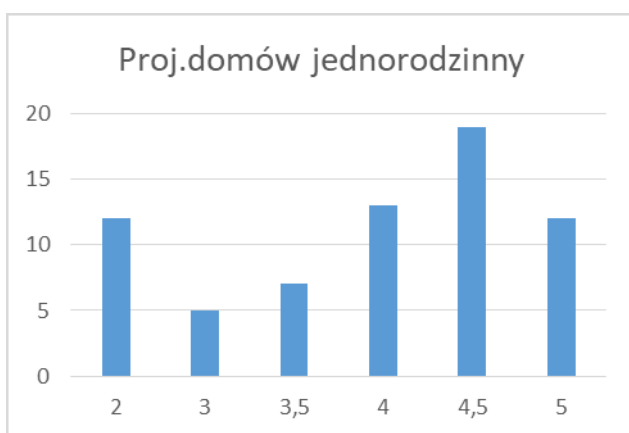


Tabela 9. Wykaz ocen (1 podejście) z przedmiotu Podstawy projektowania urbanistycznego (Go01) 2021/22

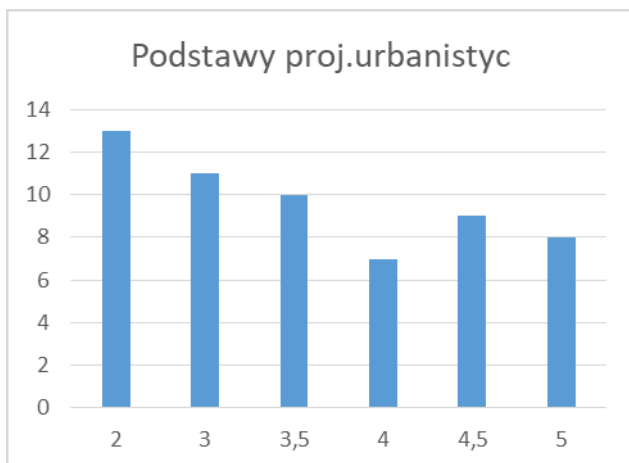


Tabela 10. Wykaz ocen (1 podejście) z przedmiotu Architektura współczesna (Go01) 2021/22

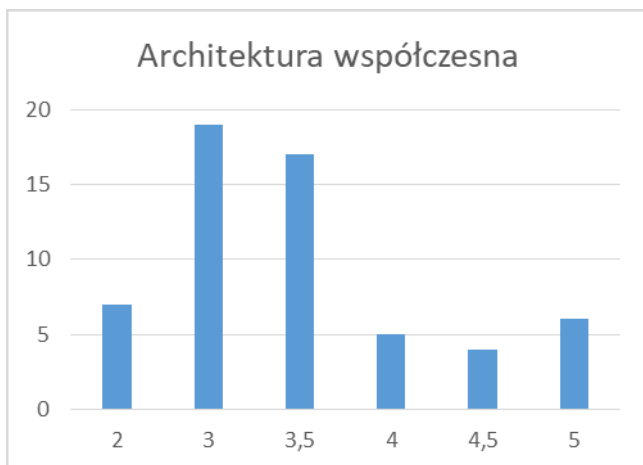
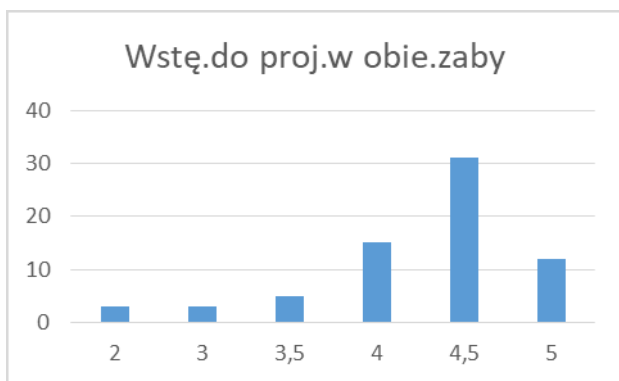


Tabela 11. Wykaz ocen (1 podejście) z przedmiotu Wstęp do projektowania w obiektach zabytkowych (Go01) 2021/22



II stopień

Tabela 12. Wykaz ocen (1 podejście) z przedmiotu Projektowanie architektoniczne w obiektach zabytkowych (Go01) 2021/22

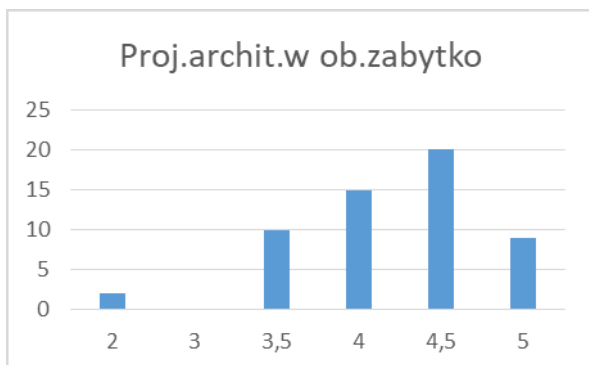
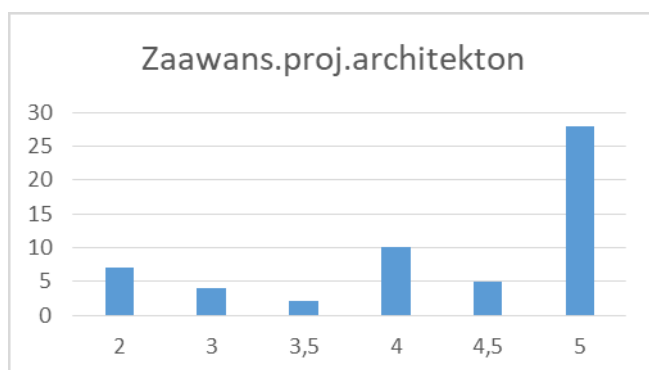


Tabela 13. Wykaz ocen (1 podejście) z przedmiotu Zaawansowane projektowanie architektoniczne (Go01) 2021/22



7. Wyniki egzaminów dyplomowych

Analizując poniższe dane należy podkreślić, że odsetek osób kończących obydwaj stopnie studiów na kierunku Architektura jest wysoki, oraz nie różni się znacząco od roku ubiegłego.

Studia inżynierskie w roku akademickim 2020/2021 ukończyło w I terminie 59 osób, w II – 5, w III -2, w IV - 5, co daje łączną liczbę **71** osób. W roku poprzednim odpowiednio: 72 osoby.

Studia magisterskie w roku akademickim 2020/2021 ukończyło w pierwszym terminie: 7 osób, w II – 13, w III – 35, co daje łączną liczbę **55** osób. W roku poprzednim odpowiednio: 61 osoby.

Studia inżynierskie w roku akademickim 2021/2022 ukończyło w I terminie 26 osób, w II – 9, w III -11, w IV – 12, w V – 4 co daje łączną liczbę **62** osób. W roku poprzednim odpowiednio: 72 osoby.

Studia magisterskie w roku akademickim 2021/2022 ukończyło w pierwszym terminie: 7 osób (w tym 4 wznowione), w II – 21 (w tym 2 wznowione), w III – 25 (w tym 5 wznowionych), co daje łączną liczbę 55 osób.

W 2022 roku w przypadku studiów inżynierskich dopuszczonych do egzaminu było 49 osób z czego zdało 46, co daje wskaźnik 94% zdawalności w I terminie. Dla analogicznego terminu egzaminu zdawanego w trybie stacjonarym (2021) zdawalność w I terminie wyniosła 87%.

W 2022 roku w przypadku studiów magisterskich dopuszczonych do egzaminu było 11 osób z czego zdało 11, co daje wskaźnik 100% zdawalności w I terminie.

Podsumowując powrót ze zdalnego na stacjonarny system egzaminu spowodował znaczne poprawienie zdawalności.

8. Obsady zajęć dydaktycznych

W ramach analizy dokonano badania struktury prowadzenia zajęć przez nauczycieli akademickich pod kątem zgodności z wytycznymi zawartymi w Rozporządzeniu Ministra Nauki i Szkolnictwa Wyższego z dnia 18 lipca 2019 r. w sprawie standardu kształcenia przygotowującego do wykonywania zawodu architekta.

Tab.14. Zestawienie stopni i tytułów naukowych nauczycieli na kierunku Architektura (I i II stopień razem).

Lp.	liczba nauczycieli ze stopniem	Prof. zwyczajny	Dr hab.	Dr	mgr

1	KAUIPP	1	3	2	5
2	KAW	-	1	5	4
3	KKZ	1	2	5	1
	Pozostałe katedry (zajęcia z grup B, C)	1	4	10	9
łącznie		1	6	12	10

Tab. 15. Zestawienie nauczycieli na kierunku Architektura (I i II stopień razem) z uwzględnieniem stopni i tytułów naukowych oraz posiadanych uprawnień do projektowania architektonicznego bez ograniczeń.

Lp.	liczba nauczycieli z uprawnieniami budowlanymi do projektowania architektonicznego w nieograniczonym zakresie	Prof.	Dr hab.	Dr	mgr
1	KAUIPP	-	2	1	6
2	KAW	-	1	2	1
3	KKZ			1	
łącznie			3	3	7

Tab. 16. Zestawienie liczby godzin ponadwymiarowych realizowanych na kierunku Architektura oraz godzin zleconych dla katedr realizujących większość lub całkowite pensum pracowników na kierunku Architektura

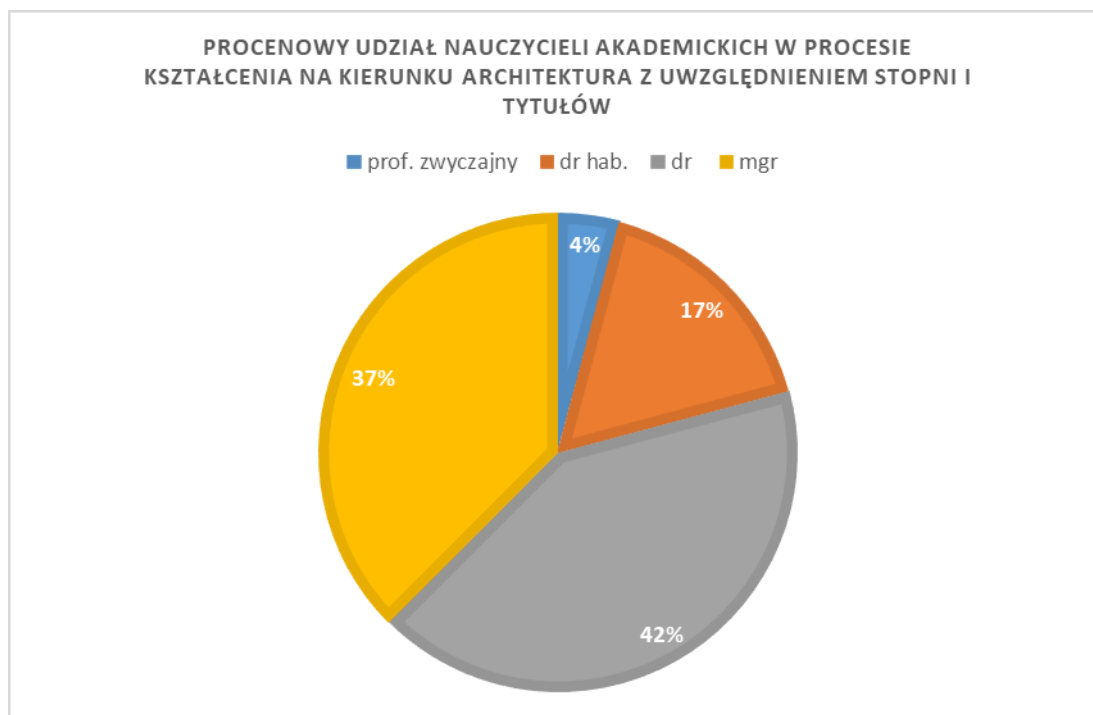
Lp.	Liczba godzin pensum/nadgodziny	Prof. zwycz.	Dr hab.	Dr	mgr	Godz. zlecone
1	KAUIPP	180/0	210/316 180/30	240/395	240/914	607
2	KAW	-	210/30	240/1296	240/390	459
3	KKZ	90/0	210/20	240/75h	240/75	330

Zajęcia dydaktyczne na kierunku Architektura prowadzone są zarówno przez osoby będące pracownikami etatowymi WBIA jak i w ramach umów zleceń. W poniższych tabelach przedstawiono zestawienie podstawowych danych dotyczących kadry kształcącej na kierunku Architektura.

Powyższe zestawienia prowadzą do wniosku, że w roku akademickim 2021/2022 kadra prowadząca zajęcia na kierunku architektura składała się z 29 nauczycieli akademickich. 44,8% z nich posiadało uprawnienia budowlane w specjalności architektonicznej bez ograniczeń. Większość z nich uczestniczyła w procesie kształcenia w ramach przedmiotów z grupy A. Należy dążyć do wspierania pracowników w zdobywaniu uprawnień budowlanych w specjalności architektonicznej oraz tak kształtować obsady zajęć, by w pierwszej kolejności prowadzenie zajęć projektowych (grupa A) powierzane było czynnym zawodowo członkom IARP lub osobom posiadającym znaczny wkład w rozwój dyscypliny naukowej – architektura i urbanistyka oraz doświadczenie zawodowe nabyte w praktyce projektowej. Duża liczba nadgodzin i godzin zleconych stała się pretekstem do ogłoszenia pod koniec roku akademickiego 2021/22 konkursów na stanowiska adiunktów i asystentów w

najbardziej obciążonych katedrach. W ich wyniku przyjęto do pracy 4 asystentów (w tym 2 z uprawnieniami).

Wykres. 1. Wyniki analizy



9. Zestawienie zaliczeń praktyk studenckich i sprawozdań z przeprowadzonych praktyk.

Przebieg praktyk studenckich realizowanych na Architektura I i II stopnia

Praktyki zawodowe organizowane przez pracodawców (projektowe na I i II stopniu studiów oraz budowlane) przebiegły bez większych zakłóceń. Praktykę projektową na I stopniu zaliczyły 69 osoby (na 69), zaś projektową na II stopniu wszystkie 63 osoby (100%).

Analiza ankiet wypełnionych przez opiekunów praktyk prowadzi do wniosku, że studenci są dobrze do nich przygotowani.

10. Informacje dotyczące wymiany zagranicznej studentów na kierunku architektura uzyskane od pełnomocników dziekana ds. praktyk

Z uwagi na sytuację pandemiczną wymiana międzynarodowa w roku akademickim 2021/2022 została mocno ograniczona. Za granicę nie wyjechał żaden student.

Liczba studentów zagranicznych, którzy podjęli studia w ramach programu Erasmus wyniosła 17 osób.

11. Dyplomowanie

W 2021 roku zostało obronionych 124 prace dyplomowe (inżynierskie i magisterskie) u 17 promotorów.

W 2022 roku zostało obronionych 99 prac dyplomowe (inżynierskie i magisterskie) u 17 promotorów.

Wymogi ustawowe oraz symboliczne i nieadekwatne do nakładu pracy wynagrodzenie dla promotora, spowodowały, że w 2021 roku znacznie ograniczyła się liczba tzw. promotorów zewnętrznych, zaś w 2022 roku w funkcji tej pozostały jedynie dwie osoby, będące wcześniej wieloletnimi pracownikami PL.

Tab. 17. Obciążenie wynikające z procesu dyplomowania poszczególnych pracowników na Kierunku Architektura rok 2022 w porównaniu do roku 2021

Lp.	Nazwisko i imię promotora	liczba dyplomów 2012	liczba recenzji 2021	liczba dyplomów 2022	liczba recenzji 2022
1.	Dr hab. inż. arch. Bevz Mykola, prof.PL	5	-	2	-
2.	Dr inż. arch. Boguszevska Kamila	10	15	9	10
3.	Mgr inż. arch. Dmitruk Michał	11	14	10	-
4.	Dr inż. arch. Gawęł Dariusz	4	5	5	6
5.	Dr inż., inż. arch. Janus Krzysztof	-	11	2	9
6.	Mgr inż. arch. Kielin Katarzyna	2	-	3	-
7.	Dr hab. inż. arch. Kłopotowska Agnieszka	9	8	7	8
8.	Dr inż. arch. Kłopotowski Maciej	7	2	3	5
9.	Mgr inż. arch. Kocki Wojciech	5	14	3	16
10.	Mgr inż. arch. Krupa Karol	6	7	7	-
11.	Dr inż. arch. Kwiatkowski Bartłomiej, prof. PL	12	15	8	13
12.	Dr hab. inż. arch. Przesmycka Natalia, prof. PL	10	14	8	12
13.	Mgr inż. arch. Pytlarz Elżbieta	10	-	6	-
14.	Dr inż. arch. Szmygin Katarzyna	5	8	11	13
15.	Dr inż. arch. Trammer Hubert	12	3	5	-
16.	Dr hab. inż. arch. Wrana Jan prof. PL	15	8	9	7
17.	Prof. dr hab. inż. B. Szmygin/ Mgr inż. arch. K. Drobek	1	-	1	-
suma		124	124	99	99

Bezpośredni wpływ na jakość kształcenia ma obciążenie pracowników etatowych uprawnionych do recenzowania prac dyplomowych na II stopniu studiów. W przypadku prac z Architektury wymaga to kilkugodzinnej analizy pracy badawczej teoretycznej i projektu. Jest to praca nie wynagradzana i nie punktowana. Poniższe zestawienie ukazuje obciążenie poszczególnych pracowników.

Komisja pozytywnie ocenia zmniejszenie obciążenia promotorów do wymaganego Rozporządzeniem Ministra Nauki i Szkolnictwa Wyższego z dnia 18 lipca 2019 r. w sprawie standardu kształcenia przygotowującego do wykonywania zawodu architekta, standardu określającego maksymalne obciążenia pracą promotora wynoszące 10 dyplomantów na 1 nauczyciela zatrudnionego na pełen etat (na obu stopniach studiów).

Komisja postuluje, by w Polityce uczelni zauważono pracę wkładaną w wykonywanie recenzji i adekwatnie ją wynagrodzono a także doceniono wskaźnikami punktowymi.

11. Zestawienie tabelaryczne ocen studentów z wybranych przedmiotów, uzyskane I i II stopniu dla kierunku Architektura, wygenerowane przez dziekanat WBiA

Odniesienia do Raportu z 2020/2021

W odniesieniu do zaleceń raportu z 2020 2021 r. w/w Zespołu stwierdza się, że niektóre z uwag zachowały swą aktualność.

Opis zalecenia	Ocena stopnia realizacji/uwagi
Bezwarunkowo zaleca się poprawienie przepływu danych dotyczących organizacji roku i zajęć dla studentów ERASMUS. Brak prawidłowego przepływu informacji pomiędzy CI PL a koordynatorami, skutkowało opóźnieniem rozpoczęcia zajęć dydaktycznych na Wydziale o 6 tygodni,	Spełnione.
Bezwarunkowo zaleca się poprawienie przepływu danych dotyczących organizacji roku i zajęć dla studentów ERASMUS. Brak prawidłowego przepływu informacji pomiędzy CI PL a koordynatorami, skutkowało opóźnieniem rozpoczęcia zajęć dydaktycznych na Wydziale o 6 tygodni,	Zrealizowano
Wnioskujemy o przypisanie sal do prowadzenia konkretnych zajęć dydaktycznych (pracownie projektowe) oraz wyposażenie ich w adekwatne pomoce dydaktyczne np. miękkie tablice pilśniowe lub inny system umożliwiający łatwe i szybkie eksponowanie prac studenckich i materiałów dydaktycznych na ścianach, przechowywanie w salach w trakcie semestru modeli, makiet i prac. W salach budynku WICA pierwszeństwo w dostępności Sali powinny mieć przedmioty projektowe realizowane na kierunku Architektura. Wzorem uczelni zagranicznych sale powinny być pracowniami a nie klasami.	Nie zrealizowane
Należy zadbać o rozwój bazy oprogramowania dydaktycznego do prowadzenia zajęć, w tym oprogramowania graficznego	Prace są kontynuowane
Należy zapewnić możliwość korzystania z licencji programów używanych w dydaktyce pracownikom Wydziału również domu. W przypadku prowadzenia zajęć zdalnych spoza uczelni nie ma możliwości wykorzystywania oprogramowania mającego licencję dostępną tylko na uczelni (Autodesk).	Prace są kontynuowane

Wnioski i zalecenia

Na podstawie wyżej wymienionych analiz opracowano następujące wnioski i zalecenia:

- należy osobno monitorować losy absolwentów kierunku Architektura (nie łącznie z całym WBiA)
- należy zachęcać studentów do wyjazdów zagranicznych w ramach programów wymian międzynarodowych
- należy wspierać proces dydaktyczny przez doposażenie pomieszczeń, w których prowadzone są zajęcia projektowe w elementy wyposażenia wewnątrz służące do ekspozycji prac, makiet oraz bieżącego przeglądania postępu prac. Postulujemy o możliwość przechowywania w obrębie sal niezbędnych pomocy dydaktycznych wiążących się z zajęciami prowadzonymi na kierunku Architektura. Będzie to zgodne z zaleceniem zawartym w Rozporządzeniu Ministra Nauki i Szkolnictwa Wyższego z dnia 18 lipca 2019 r. w sprawie standardu kształcenia przygotowującego do wykonywania zawodu architekta, by umożliwić tworzenie specjalistycznych pracowni, w tym projektowych sprzyjających prowadzeniu zajęć „metodą mistrz-uczeń”. Sale dydaktyczne dla prowadzenia przedmiotów projektowych powinny być pomieszczeniami sprzyjającymi kreatywności, zachęcającymi do pracy i inspirującymi.

Podsumowanie

Po przeprowadzeniu analiz i ocen jakości kształcenia na kierunku Architektura w roku akademickim 2021/2022, w szczególności dotyczących:

- a) stopnia osiągnięcia zakładanych efektów uczenia się przez studentów poszczególnych semestrów,
- b) wyników egzaminów dyplomowych,
- c) obsady zajęć dydaktycznych, realizowanych na kierunku Architektura,
- d) stosowanych metod dydaktycznych i metod weryfikacji efektów uczenia się zakładanych w programie kierunku Architektura;

stwierdza **prawidłowy przebieg kształcenia** na kierunku Architektura Wydziału Budownictwa i Architektury Politechniki Lubelskiej w roku akademickim 2021/2022.

Rada Programowa Kierunku Architektura Politechniki Lubelskiej rekomenduje uznanie prowadzonego procesu dydaktycznego na Wydziale Budownictwa i Architektury na kierunku Architektura Politechniki Lubelskiej za prawidłowy.

Nie stwierdzono nieprawidłowości prowadzonego procesu dydaktycznego.

Specjalne podziękowania za dostarczenie danych do Raportu dla pani Joanny Wiśniewskiej, pani Emilii Kozińskiej i pani Małgorzaty Marszałowicz.

Opracowanie raportu:

K. Boguszewska
K. Janus
N. Przesmycka

6. Ocena stopnia realizacji zaleceń sformułowanych w raporcie w poprzednim roku akademickim.

Opis zalecenia	Cel zalecenia	Podmiot odpowiedzialny za realizację zaleceń	Ocena stopnia realizacji zalecenia	Przyczyny braku realizacji zalecenia (częściowej realizacji)
Zmiana metodyki sporządzania Raportu Rady Programowej, dostosowanie systemu komputerowego EHMS do pełnego raportowania dotyczącego uzyskiwania efektów uczenia się na kierunku Budownictwo.	Poprawa jakości kształcenia.	Rada Programowa kierunku Budownictwo	Częściowo zrealizowane	Brak dostosowania systemu EHMS
Zwiększenie kontroli brzmienia proponowanych tematów i zakresu prac inżynierskich i magisterskich	Poprawa jakości kształcenia.	Prodziekan ds. Studenckich na kierunku Budownictwo, Rada Programowa kierunku Budownictwo, Prodziekan ds. Studenckich na kierunku Architektura, Rada Programowa kierunku Architektura	Częściowo zrealizowane	Błędy popełniane przez pracowników przy formułowaniu tematów i zakresu prac dyplomowych
Nadzór nad doбором składu komisji dyplomowych (członkowie nie powinni być pracownikami jednej katedry)	Zapewnienie bezstronności oceny części ustnej egzaminu dyplomowego	Prodziekan ds. Studenckich na kierunku Budownictwo, Prodziekan ds. Studenckich na kierunku Architektura	Częściowo zrealizowane	Odmiennie stanowisko władz Dziekańskich
Wdrożenie zaleceń WKdsJK dotyczących zakresu prac dyplomowych przedstawionych Prodziekanowi ds. Kształcenia	Poprawa jakości kształcenia.	Prodziekan ds. Kształcenia, Promotorzy i recenzenci prac inżynierskich i magisterskich	Zrealizowane	
Ograniczenie liczby	Równomierne obciążenie	Prodziekan ds. Studenckich na	Częściowo zrealizowane	Niewystarczająco liczna kadra

proponowanych tematów prac dyplomowych przez jednego promotora	pracą dydaktyczną pracowników. Poprawa jakości kształcenia.	kierunku Budownictwo Pracowników ds. Studenckich na kierunku Architektura		dydaktyczna na kierunku Architektura
Przegląd aktów prawnych obowiązujących na Uczelni w zakresie dydaktyki, w tym dotyczących Systemu Zapewniania Jakości Kształcenia	Poprawa jakości kształcenia.	Wydziałowa Komisja ds. Jakości Kształcenia	Zrealizowane	

7. Ocena jakości kształcenia na wydziale za rok akademicki 2021/22.

W roku akademickim 2021/22 na Wydziale Budownictwa i Architektury proces dydaktyczny przebiegał zgodnie z opracowanymi i wdrożonymi procedurami uwzględniającymi wymagania Systemu Zapewniania Jakości Kształcenia. Rok ten charakteryzował się realizowaniem programów kształcenia opracowanych w poprzednich latach zgodnie z systemem Polskiej Ramy Kwalifikacji.

W roku akademickim 2021/22 na WBiA wprowadzono zmiany programów studiów stacjonarnych i niestacjonarnych II stopnia na kierunku Budownictwo.

Ważnym elementem Systemu Zapewniania Jakości Kształcenia, mobilizującym pracowników do dbałości o wysoką jakość kształcenia jest ankietyzacja studentów oraz hospitacja zajęć. Ankietowanie studentów odbywa się w formie elektronicznej. Formę oraz tryb przeprowadzania tych działań określa Zarządzenie Nr R-59/2020 Rektora Politechniki Lubelskiej z dnia 17 sierpnia 2020 r. w sprawie szczegółowych elementów Wewnętrznego Systemu Zapewniania Jakości Kształcenia. Ankiety są przeprowadzane anonimowo. Ankietyzacja studentów obejmuje ocenę prowadzących zajęcia ze studentami oraz ocenę pracy dziekanatu.

Po zakończeniu każdego semestru w terminach do 02 marca oraz 24 września wśród studentów przeprowadzana jest ankieta oceniająca zajęcia. Anonimowe badanie dotyczy wszystkich nauczycieli akademickich zatrudnionych na stanowiskach naukowo-dydaktycznych i dydaktycznych oraz osób prowadzących zajęcia dydaktyczne na podstawie umów cywilnoprawnych. Po zakończeniu procesu ankietyzacji sporządzane są raporty. Wyniki badań ankietowych są uznawane za ważne i brane pod uwagę w okresowej ocenie nauczyciela akademickiego, jeżeli wzięło w nich udział co najmniej 30 % studentów.

Na WBiA przeprowadzane są hospitacje zajęć realizowanych przez nauczycieli akademickich (Zarządzenie Nr R-59/2020 Rektora Politechniki Lubelskiej z dnia 17 sierpnia 2020 r.) Harmonogram hospitacji przewidzianych w semestrze zimowym należy przygotować do dnia 31 października, a w semestrze letnim – do dnia 15 marca. Hospitacje osób prowadzących zajęcia dydaktyczne przeprowadza kierownik jednostki organizacyjnej przynajmniej raz na 4 lata. Nowo zatrudniane osoby podlegają obowiązkowej hospitacji w pierwszym roku pracy przez ich bezpośrednich przełożonych lub kierownika jednostki organizacyjnej. Hospitacje zajęć dydaktycznych mogą być również przeprowadzane okazjonalnie w związku z: wcześniejszą oceną negatywną; negatywnym wynikiem oceny zajęć przez studentów; sygnalizowanymi zastrzeżeniami co do prawidłowości prowadzenia zajęć. Z przeprowadzonej hospitacji sporządza się protokół, który jest udostępniany hospitowanemu i jego przełożonemu. Arkusz hospitacyjny należy

przechowywać przez okres czterech lat jako dokument poufny. Hospitujący jest zobowiązany w ciągu 2 tygodni od dnia przeprowadzenia hospitacji do omówienia treści protokołu z hospitowanym.

Nauczyciele akademicy podlegają okresowej ocenie raz na dwa lata (Zarządzenia Nr R-44/2021 Rektora Politechniki Lubelskiej z dnia 10 maja 2021 r.). W ocenie pracowników naukowo – dydaktycznych uwzględnia się kryteria z trzech zakresów działalności: dydaktycznej, naukowej i organizacyjnej. Procedura oceny obejmuje: wypełnienie arkusza, opinie dyrektora instytutu/ kierownika jednostki, katedry oraz ocenę komisji oceniającej.

Upowszechnianie informacji dotyczących wyników monitorowania jakości procesu kształcenia i uzyskiwanych efektów kształcenia oraz wprowadzanych zmian jest prowadzone na wielu płaszczyznach. Informacje o planach zajęć, terminach sesji, a także wszelkich sprawach organizacyjnych związanych z funkcjonowaniem Wydziału i Uczelni studenci mogą uzyskać w Internecie, na stronie Uczelni i Wydziału. Programy studiów wraz z sylabusami przedmiotów są dostępne na stronie Uczelni i Wydziału. W roku akademickim 2021/22 została wdrożona nowa strona internetowa Uczelni oraz Wydziału, zawierająca m. in. nowe informacje, dotychczas niepublikowane, dotyczące kształcenia. Informacje zostały również uporządkowane i uszczegółowione. Zmiany zostały wprowadzone w celu poprawy jakości kształcenia.

Studenci zapoznawani są przez prowadzących zajęcia, na pierwszych zajęciach z danego przedmiotu, z sylabusem (w tym: celami przedmiotu, efektami uczenia się, treściami programowymi, metodami dydaktycznymi, metodami weryfikacji efektów kształcenia oraz kryteriami oceny) co potwierdzają własnoręcznym podpisem.

Studenci Wydziału Budownictwa i Architektury odgrywają znaczącą rolę w formalnych procesach zapewnienia jakości kształcenia.

Na proces kształcenia mają również znaczący wpływ interesariusze zewnętrzni, m.in. przedstawiciele firm, instytucji, stowarzyszeń zawodowych związanych z budownictwem. Przedstawiciele Lubelskiej Izby Inżynierów Budownictwa oraz Lubelskiej Okręgowej Izby Architektów RP są członkami Wydziałowej Komisji ds. Jakości Kształcenia (a od 20.04.2022 członkami odpowiednich Rad programowych kierunków). Wydział występuje okresowo do organizacji zawodowych o opinię w zakresie planów i programów kształcenia, a pracownicy Wydziału uczestniczą w komisjach egzaminacyjnych na uprawnienia budowlane. Udział interesariuszy zewnętrznych w doskonaleniu procesu kształcenia i budowie kultury jakości polega na:

- uczestniczeniu w pracach Rad programowych kierunków (wcześniej w pracach Wydziałowej Komisji ds. Jakości Kształcenia),
- okresowym opiniowaniu planów i programów studiów przez organizacje zawodowe,
- uczestniczeniu w pracach komisji konkursowych prac dyplomowych,
- spotkaniach studentów z pracodawcami i uczestnictwo w targach pracy,
- spotkaniach z pracodawcami w zakresie organizacji odbywania praktyk, - prowadzeniu, poza planem studiów, wykładów i szkoleń przez specjalistów z praktyką zawodową,
- opiece pracowników firm nad studentami odbywającymi praktyki lub uczestniczącymi w wycieczkach technicznych,
- prowadzeniu wybranych zajęć dydaktycznych przez specjalistów w danej dziedzinie, a dodatkowo posiadających uprawnienia zawodowe,
- współpracy przy realizowaniu tematów prac dyplomowych.

Interesariusze zewnętrzni w sposób pośredni wpływają na kształtowanie programu kształcenia i treści programowych specjalistycznych modułów oraz kształtowanie środowiskowej opinii na temat wiedzy i umiejętności studentów. Wydział poprzez uczelniane Biuro Karier uzyskuje na podstawie prowadzonych wśród absolwentów ankiet opinie i sugestie mające wpływ na kształtowanie programów studiów.

Działania podejmowane w ramach Wewnętrznego Systemu Zapewniania Jakości Kształcenia, pozwoliły na zdiagnozowanie wybranych elementów procesu kształcenia (np. dyplomowania, organizacji zajęć, aktualności treści kształcenia, organizacji praktyk) i wskazanie potencjalnych nieprawidłowości jego funkcjonowania w celu dalszego doskonalenia.

Ogólna ocena procesu kształcenia na Wydziale Budownictwa i Architektury Politechniki Lubelskiej oraz funkcjonowania Wewnętrznego Systemu Zapewniania Jakości Kształcenia w roku akademickim 2021/2022 jest pozytywna. Potwierdzają to analizy i wnioski zawarte w sprawozdaniach szczegółowych dotyczących poszczególnych kierunków kształcenia na WBiA przygotowane przez Rady programowe kierunków.

8. Zalecenia do realizacji na wydziale w ramach procesu kształcenia w kolejnym roku akademickim – 2022/23.

Opis zalecenia	Zakładany cel realizacji	Podmiot odpowiedzialny za realizację zalecenia	Termin realizacji zalecenia
Zapoznanie pracowników WBiA z istotnymi zmianami wprowadzonymi do standardów pracy dyplomowej	Poprawa procesu dyplomowania. Poprawa jakości kształcenia.	Prodziekan ds. Kształcenia	Rok akademicki 2022/23
Kontynuacja prowadzenia zajęć wyrównawczych dla studentów pierwszego semestru kierunku Budownictwo i kierunku Architektura	Poprawa jakości kształcenia.	Władze Wydziału	Rok akademicki 2022/23 i następane lata
Poprawa struktury prowadzenia wykładów przez pracowników samodzielnych na II stopniu studiów stacjonarnych na kierunku Budownictwo	Poprawa jakości kształcenia.	Władze Wydziału, Kierownicy Katedr	Rok akademicki 2022/23
Zwiększenie kontroli brzmienia proponowanych tematów i zakresu prac inżynierskich i magisterskich	Poprawa jakości kształcenia.	Prodziekan ds. Studenckich na kierunku Budownictwo, Prodziekan ds. Studenckich na kierunku Architektura, Kierownicy Katedr	Rok akademicki 2022/23
Doposażenie sal w pomoce dydaktycznych adekwatne do prowadzenia konkretnych zajęć dydaktycznych na kierunku Architektura (utworzenie nowych, specjalistycznych pracowni projektowych)	Poprawa infrastruktury dydaktycznej. Poprawa jakości kształcenia.	Władze Wydziału	Rok akademicki 2022/23
Zwiększenie bazy oprogramowania dydaktycznego do prowadzenia zajęć na kierunku Architektura, w tym oprogramowania graficznego	Poprawa jakości kształcenia.	Władze Wydziału	Rok akademicki 2022/23 i następane lata

dr inż. Waldemar Budzyński

pełnomocnik Dziekana
ds. jakości kształcenia