

# KARTA EWIDENCYJNA ZABYTKU NIERUCHOMEGO WPISANEGO DO REJESTRU ZABYTKÓW

Nr sygnatury

2024/0010

## 1. Zabytek

KOŚCIÓŁ PAR. PW. ŚW. JANA EWANGELISTY

## 2. Czas powstania

1854 - 1861 (wg. Katalogu zabytków)  
1845 - 1851 (wg. P. Cynalewska-Kuczma)

## 3. Miejscowość

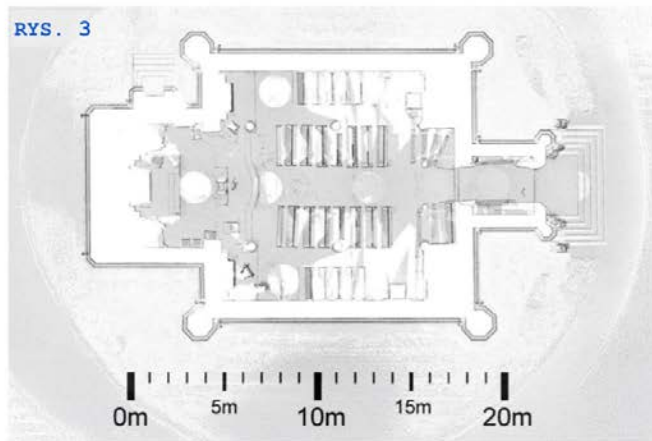
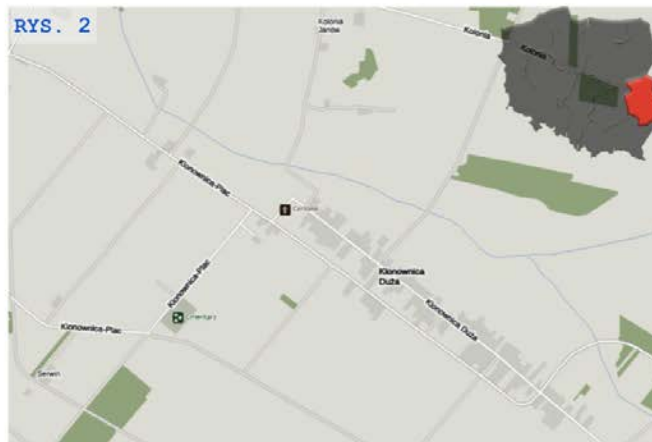
KLONOWNICA DUŻA

## 11. Materiały graficzne



FOT. 1 Widok ogólny zespołu. Naroże pn.

RYS. 1 Plan sytuacyjny zespołu



RYS. 2 Lokalizacja obiektu.

RYS. 3 Rzut przyziemia na podstawie chmury punktów  
(h = 1 m od poziomu posadzki)

## 4. Adres

Klonownica Duża 81  
21-504 Rokitno

## 5. Przynależność administracyjna

Województwo lubelskie

Powiat bialski

Gmina Rokitno

## 6. Współrzędne geograficzne

N: 52° 8' 43.949''

E: 23° 11' 56.217''

## 7. Poprzednie nazwy miejscowości

Klonownica Wielka

## 8. Właściciel i jego adres

Parafia św. Jana Apostoła i  
Ewangelisty  
Klonownica Duża 81  
21-504 Rokitno

## 9. Użytkownik i jego adres

Parafia św. Jana Apostoła i  
Ewangelisty  
Klonownica Duża 81  
21-504 Rokitno

## 10. Formy ochrony

Rejestr A/53 z dn. 25.11.1966  
zabytków

## 12. Historia

W 1705 Karol Stanisław Radziwiłł ufundował we wsi (będącej własnością rodu w latach 1630 - 1810) cerkiew unicką, najpewniej drewnianą.

Kolejna w to miejsce, św. Jana Teologa (obecny kościół) została wzniesiona w latach 1854 - 1861 (za Katalogiem zabytków..., P. Cynalewska-Kuczma podaje daty 1845 - 1851), z fundacji Salomei i Stanisława Serwińskich (z tyłu za Ołtarzem Wielkim napis fundatorów kościoła: „Z Twoich darów Tobie ofiara o Boże - Stanisław i Salomea Serwińscy, 1851 rok, 5 października”) przez budowniczego Jana Alibata z Janowa.

Po 1874 zamieniono ją na prawosławną.

W czasie wojny cerkiew nie została uszkodzona, odnowiona za czasów prawosławia w 1910 roku.

W 1919 cerkiew została przejęta przez kościół rzymskokatolicki. Po ponownym poświęceniu, została prowizorycznie dostosowana do wymagań kultu rzymskokatolickiego (usunięto carskie wrota oraz część ikonostasu ale w miejscach bocznych ołtarzy jego dalsze części pozostały).

W 1921 erygowano parafię, cerkiew została przebudowana i dostosowana do nowej funkcji.

Remont więzby dachowej przeprowadzono w 2010, remont generalny w 2023 r..

## 13. Opis

Położony na zachodnim skraju wsi, w odległości ok. 70 m od drogi do Rokitna. Nieorientowany, frontem skierowany na północ.

Kościół murowany z cegły ceramicznej pełnej na zaprawie wapiennej. Tynki zewnętrzne wapienne, pomalowane farbą krzemianową. Posadowienie na fundamencie bezpośrednim.

Stropy drewniane belkowe o przekroju belek 18x30cm, wykończone od spodu deskowaniem z desek sosonowych fr. 38mm i tynkiem wapiennym na trzcinie. Stropy ocieplone wełną mineralną gr. 20cm. więźba dachowa krokwiowo-płatwiowa. Pokrycie dachowe z blachy stalowej ocynkowanej łączonej na rąbek.

Do zabytkowych paramentów liturgicznych należą: rokokowa monstrancja (2. połowa XVIII wieku) - promienista, zwieńczona koroną podtrzymwaną przez putta, z figurkami Matki Boskiej i św. Jana na ramionach; kielich barokowy, gładki (XVIII wiek) i neogotycki (lata 20. XX wieku); krzyż ołtarzowy i klasycyzujące naczynka na oleje z końca XIX wieku; ornat z haftem krzyżykowym z przełomu XIX/XX wieku, drugi z kolumną z brokatu z 2. ćwierci XVIII wieku oraz kapa z tkaniny rokokowej (2. połowa XVIII wieku).

| 14. Kubatura   | 15. Powierzchnia     | 16. Przeznaczenie pierwotne  | 17. Użytkowanie obecne |
|--|----------------------|--|------------------------|
| 1970 m <sup>3</sup>  | 212,5 m <sup>2</sup> | cerkiew unicka   | kościół parafialny     |
| <b>18. Stan zachowania</b>   |                      | <b>19. Najpilniejsze postulaty konserwatorskie</b>   |                        |
| <p><b>Elementy konstrukcyjne</b><br/> <i>Ściany konstrukcyjne - stan bardzo dobry</i><br/> <i>Stropy - stan bardzo dobry</i><br/> <i>Więźba dachowa - brak możliwości oceny stanu technicznego więźby dachowej, ze względu na brak dostępu.</i><br/> <i>Klatka schodowa - stan bardzo dobry</i></p> <p><b>Elementy wykończenia</b><br/> <i>Pokrycie dachowe - stan bardzo dobry</i><br/> <i>System odwodnienia - stan bardzo dobry</i><br/> <i>Stolarka okienna i drzwiowa - stan bardzo dobry</i><br/> <i>Tynki zewnętrzne i wewnętrzne - stan bardzo dobry</i><br/> <i>Opaska - stan bardzo dobry</i><br/> <i>Elementy komunikacji zewnętrznej - stan bardzo dobry</i><br/> <i>Posadzki - stan bardzo dobry</i></p> <p><b>Wyposażenie</b><br/> <i>Elementy wyposażenia wnętrza w stanie bardzo dobrym. Konfesjonały, ławy kościelne w nawie głównej oraz ławki i krzesła zabezpieczone powłokami lakierniczymi bez większych uszkodzeń. Żyrandole i świeczniki w nawach kościoła w stanie bardzo dobrym. Bez zastrzeżeń jest stan chrzcielnicy, ambony i ołtarza.</i></p> <p><b>Otoczenie</b><br/> <i>Plac i droga procesyjna - stan dobry - miejscowe porośnięcie roślinnością niższą w spoinach kostki brukowej.</i><br/> <i>Ogrodzenie - stan dostateczny - stalowe przęsła skorodowane, ogrodzenia porażona przez korozję biologiczną. Betonowy fundament miejscowo spękany z ubytkami w strukturze oraz wieloma ogniskami korozji biologicznej.</i><br/> <i>Dzwonnica - stan dostateczny - oszalowanie dzwonnicy uszkodzone.</i><br/> <i>Powłoka malarska desek niejednolita i odspojona. W miejscach silnie nasłonecznionych liczne przebarwienia.</i><br/> <i>Elementy małej architektury - brak</i><br/> <i>Parking - stan dostateczny - powierzchnia parkingu miejscowo nierówna, występują uszkodzenia w strukturze płyt, zawilgocenia oraz porastająca roślinność niższa.</i></p> |                      | <p><b>Postulaty techniczne</b></p> <p><b>Postulaty ochrony wartości architektonicznych i integralności obiektu</b></p> |                        |

## 20. Akta archiwalne (rodzaj akt, numer i miejsce przechowania)

1. *Księga „fundi instructi” parafii Klonownica Duża, diec. Siedlecka, Archiwum Parafialne*
2. *Kronika parafii pw. św. Jana Apostoła i Ewangelisty, Archiwum Parafialne*
3. Decyzja z dn. 25 listopada 1966 w sprawie wpisania dobra kultury do rejestru zabytków

## 23. Bibliografia

1. Cynalewska - Kuczma P., *Architektura cerkiewna Królestwa Polskiego narzędziem integracji z Imperium Rosyjskim*, Poznań 2004
2. K. Kolendo-Korczańska, A. Oleńska, M. Zgliński: *Katalog zabytków sztuki w Polsce. Województwo lubelskie powiat Biała Podlaska*. Warszawa: Instytut Sztuki Polskiej Akademii Nauk, 2006, s. 102-104.
3. Ropiak M., *Z dziejów Parafii i Kościoła pw. Św. Jana Apostoła i Ewangelisty w Klonownicy Dużej, Biała Podlaska* : Mieczysław Ropiak, 2017.
4. Seniuk B., Zwierzchowski R., *Cerkwie Hrabstwa Bialskiego na rysunkach Leonarda Targońskiego Geometry Przysięgłego Jego Królewskiej Mości*, Atlas Map Hrabstwa Bialskiego, mapa nr 51.

## 24. Opracowanie karty ewidencyjnej 2024 r.

### Opracowanie karty ewidencyjnej:

mgr inż. Weronika Kendzierawska,  
mgr inż. arch. Karolina Kluz,  
mgr inż. Michał Wac

### Konsultacje:

prof. dr hab. inż. Bogusław Szmygin  
dr inż. arch. Kamila Boguszewska,  
dr inż. Bartosz Szostak,  
dr inż. Maciej Trochonowicz



Politechnika  
Lubelska  
Katedra Konserwacji  
Zabytków

## 25. Źródła ikonograficzne

1. <https://www.apokryfruski.org/kultura/podlasie/klonowica-duza/>  
[dostęp dnia: 07.01.2025]

Materiał wykorzystany na podstawie art. 29 Ustawy z dnia 4 lutego 1994 r. o prawie autorskim i prawach pokrewnych (prawo cytatu).

## 21. Uwagi

Informacje zebrane w poniższym opracowaniu stanowią uzupełnienie do Karty Ewidencyjnej Zabytków Architektury i Budownictwa nr 7706, oprac. mgr Jan Maraškiewicz, Archiwum WUOZ w Lublinie Delegatura w Białej Podlaskiej.

- Dane stanowiące aktualizację dla stanu rozpoznania zabytku z 1982 roku zostały przedstawione kursywą (kolor niebieski). LIPIEC 2024 - WRZESIEŃ 2025

## 22. Prace budowlane i konserwatorskie, ich przebieg i dokumentacja

1874 - naprawa żelaznego dachu, malowanie farbą olejną, zabicie otworów w głównej kopule, tynkowanie ścian z zew. i wew., ułożenie nowej posadzki koloru zielonego, naprawiono również rynny, wykonanie nowych podstaw drewnianych kolumn, naprawa drzwi, naprawa okien, budowa ikonostasu

1921-1925 - remont i modernizacja kościoła: usunięcie ikonostasu, budowa ołtarzy bocznych (z wykorzystaniem części ikonostasu), modernizacja pounickiego Ołtarza Wielkiego, prace naprawcze dachu (wymiana części blachy oraz zabezpieczenie przed korozją)

1925-1927 - usunięcie dawnych półokrągłych stopni prawosławnych przed ołtarzem, dorobienie jednego stopnia wejścia do prezbiterium, na kopułach obcięto o 25 centymetrów ramiona krzyży prawosławnych

1932 - wymiana dachu na kościele

1961 - malowanie ścian wewnątrz farbą wapienną, reperacja tynków, wykonanie przecierki, wykonanie czterech rynien, malowanie wieży, naprawa i konserwacja antykorozyjna dachu, szklenie i malowanie okien

1961-1967 - pomalowanie 3 ołtarzy farbą olejną, konserwacja (balustrady, ambony, kolumn i 4 drzwi), pokrycie przedsionka blachą ocynkową, dobudowanie schodów zew. do bocznego wejścia, budowa nowej murywanej plebanii

1969-1972 - zabezpieczenie fundamentów kościoła przed wilgocią

1972-1978 - wykonanie chodnika wokół kościoła

1991 - czyszczenie i dwukrotne malowanie blachy na kościele, remont i dwukrotne malowanie

żaluzji na wieży głównej

1992 - remont okien w kościele i wymiana starych szyb na nowe, wymiana tynków

1993 - wymiana przewodów, elektrycznych w kościele, w tym wymiana głównego pionu i skrzynki elektrycznej oraz gniazd wtykowych, uzupełnienie oświetlenia, wymiana na nowe dwóch głównych żyrandoli, malowanie wnętrza kościoła farbą olejną i tynkową, wymiana schodów betonowych przed wejściem głównym

2009 - wykonanie osuszenia kościoła metodą iniekcji krystalicznej

2010 - konserwacja więźby dachowej tj. zabezpieczenie środkiem ogniochronnym i przed kornikami, ocieplono strop kościoła wełną mineralną gr. 15 cm

2011 - pomalowano kościół z zewnątrz farbami krzemianowymi KABE zalecanymi przez konserwatora zabytków

2012 - pomalowano dach kościoła, wymiana blachy nad prezbiterium i zakrytą

2023-2024 - remont dachu wraz z wymianą pokrycia, rynien i rur spustowych, renowacja ościeżnic, wymiana okien, konserwacja drzwi zewnętrznych, założenie poziomej izolacji przeciwwilgociowej podłogi oraz izolacji fundamentów, stabilizacja konstrukcyjna chodnika, odnowienie tynków na elewacji zewnętrznej, renowacja konserwatorska polichromii, modernizacja instalacji elektrycznej

## 26. Załączniki


KARTA OPISU ARCHITEKTONICZNEGO ORAZ STANU ZACHOWANIA OBIEKTU ZABYTKOWEGO:

- ZAŁĄCZNIK 1 A,B: OPIS ARCHITEKTONICZNY - ELEWACJE
- ZAŁĄCZNIK 2 A,B: OPIS ARCHITEKTONICZNY - WNEŹRZE
- ZAŁĄCZNIK 3: OPIS ARCHITEKTONICZNY - ZAGOSPODAROWANIE
- ZAŁĄCZNIK 4: OCENA STANU ZACHOWANIA - ELEWACJE
- ZAŁĄCZNIK 5: OCENA STANU ZACHOWANIA - WNEŹRZE
- ZAŁĄCZNIK 6: OCENA STANU ZACHOWANIA - ZAGOSPODAROWANIE
- ZAŁĄCZNIK 7: OCENA WARTOŚCI
- ZAŁĄCZNIK 8: MATERIAŁY INWENTARYZACYJNE
- ZAŁĄCZNIK 9: MAKIETA
- ZAŁĄCZNIK INFORMACYJNY: KRYTERIA OCENY STANU TECHNICZNEGO

## KARTA OPISU ARCHITEKTONICZNEGO ORAZ STANU ZACHOWANIA OBIEKTU ZABYTKOWEGO

Nr sygnatury

2024/0010

|   |  |   |  |
|---|--|---|--|
| <b>Miejscowość</b><br>KLONOWNICA DUŻA                         | <b>Obiekt</b><br>KOŚCIÓŁ PAR. PW. ŚW. JANA EWANGELISTY   | <b>Zawartość wkładki</b><br>ZAŁĄCZNIK 1: OPIS ARCHITEKTONICZNY - ELEWACJE | <br>Politechnika<br>Lubelska<br>Katedra Konserwacji<br>Zabytków |
| <b>1.1 STYL ARCHITEKTONICZNY</b>                              | <i>Katalog zabytków sztuki w Polsce określa styl budowli jako neogotycki z elementami stylu mauretańskiego, brak tu jednak elementów charakterystycznych dla neogotyku. Według P. Cynalewskiej-Kuczmy była to jedna z pierwszych cerkwi w ówczesnym Królestwie Polskim, w których widoczne są próby wprowadzania narodowego stylu rosyjskiego, „rusko-bizantyjskiego” (w Rosji obowiązującego ustawowo od 1842), tu między innymi w postaci pięciu kopuł, pierwotnie cebulastych.</i>  |   |  |
| <b>1.2 BRYŁA</b><br><b>cechy charakterystyczne</b>            | Budynek frontem skierowany jest na północ, murowany z cegły i otynkowany, podpiwniczony. Ma plan centralny, trójnawowy korpus na rzucie zbliżonym do kwadratu, na narożach ujęty w ośmioboczne filary przechodzące w wieżyczki. Prezbiterium jest niższe i węższe, na planie zbliżonym do kwadratu. Od frontu na osi znajduje się prostokątny przedsionek z dwuspadowym dachem.  |   |  |
| <b>1.3 WIEŻE I DZWONNICE</b><br><b>wysokość, styl, forma</b>  | W czterech narożach elewacji wieżyczki powtarzające podziały poziome korpusu, wyciągnięte nad gzyms wieńczący, zakończone dzwonowato-cebulastym hełmem z niewielką iglicą z krzyżem.   |   |  |
| <b>1.4 FASADA</b><br><b>materiały, kolorystyka, zdobienia</b> | <p>Elewacje posadowione są na cokole i zwieńczone gzymsem, w korpusie także szerokim pasem fryzu (z czworolistnymi płycinami w elewacjach bocznych). Wieżyczki powtarzają podziały poziome korpusu, wyciągnięte nad gzyms wieńczący., zakończone cebulasto-dzwonowatym hełmem. W bębnie na przekątnych, półkuliście zwieńczone okienka.</p> <p>Fasada jest gładka, jednoosiowa, kruchta ujęta w narożach ośmiobocznymi filarami. Prostokątne wejście w kruchcie osadzone jest w wyższej, półkuliście zwieńczonej wnęce, nad nim oprofilowany okulus z polichromią św. Jana Ewangelisty (Załącznik 1 Fot.1).</p> <p>Elewacje boczne są dwuosiove (Załącznik 1 Fot.4).</p> <p><i>Elewacja południowa gładka, jednoosiowa, z mocno wysuniętą bryłą zakrystii. W niej, na osi otwór okienny (Załącznik 1 Fot.2).</i></p> |   |  |
| <b>1.5 DETAL ARCHITEKTONICZNY</b>                             | <i>Detal elewacji o cechach rosyjsko-bizantyjskich. Wszystkie elewacje gładkie, rytmicznie podzielone otworami okiennymi zamkniętymi półkuliście w profilowanych obramieniach zamkniętych łukiem w ośli grzbiet. Elewacje zwieńczone gzymsem, w korpusie także szerokim pasem fryzu (z czworolistnymi płycinami w elewacjach bocznych) (Załącznik 1 Fot.7). W czterech narożach elewacji wieżyczki powtarzające podziały poziome korpusu, wyciągnięte nad gzyms wieńczący, zakończone dzwonowato-cebulastym hełmem z niewielką iglicą z krzyżem (Załącznik 1 Fot.5,6).</i>   |   |  |
| <b>1.6 STOLARKA OKIENNA I DRZWIOWA</b>                        | <i>Stolarka okienna i drzwiowa drewniana, okna ościeżnicowe tzw. polskie, drzwi drewniane klepkowe.</i>  |   |  |
| <b>1.7 DACH</b><br><b>typ, pokrycie</b>                       | Korpus kryty dachem namiotowym, prezbiterium trójpołaciowym, kruchta dwuspadowym. Wieżyczki zakończone dzwonowato-cebulastym hełmem z niewielką iglicą z krzyżem. W punkcie zbiegu połaci dachowych korpusu kopułka, na przykryta cebulasto-dzwonowatym hełmem.  |   |  |

# KARTA OPISU ARCHITEKTONICZNEGO ORAZ STANU ZACHOWANIA OBIEKTU ZABYTKOWEGO

Nr sygnatury

2024/0010

## Miejscowość

KLONOWNICA DUŻA

## Obiekt

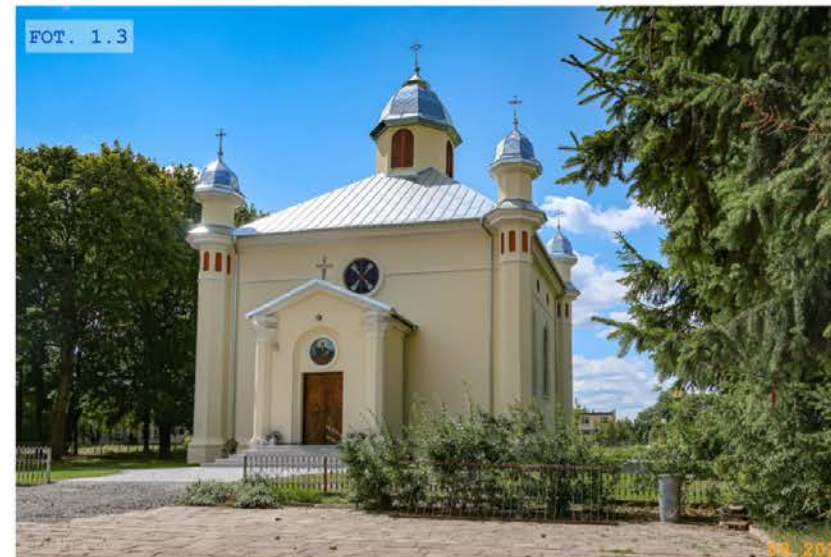
KOŚCIÓŁ PAR. PW. ŚW. JANA EWANGELISTY

## Zawartość wkładki

ZAŁĄCZNIK 1.A: OPIS ARCHITEKTONICZNY - ELEWACJE



Politechnika  
Lubelska  
Katedra Konserwacji  
Zabytków



FOT. 1.1 Elewacja pn.-wsch.

FOT. 1.2 Elewacja pd.-zach.

FOT. 1.3 Widok północny

FOT. 1.4 Widok południowy

Wkładkę założyła: mgr inż. arch. Karolina Kluz

## Miejscowość

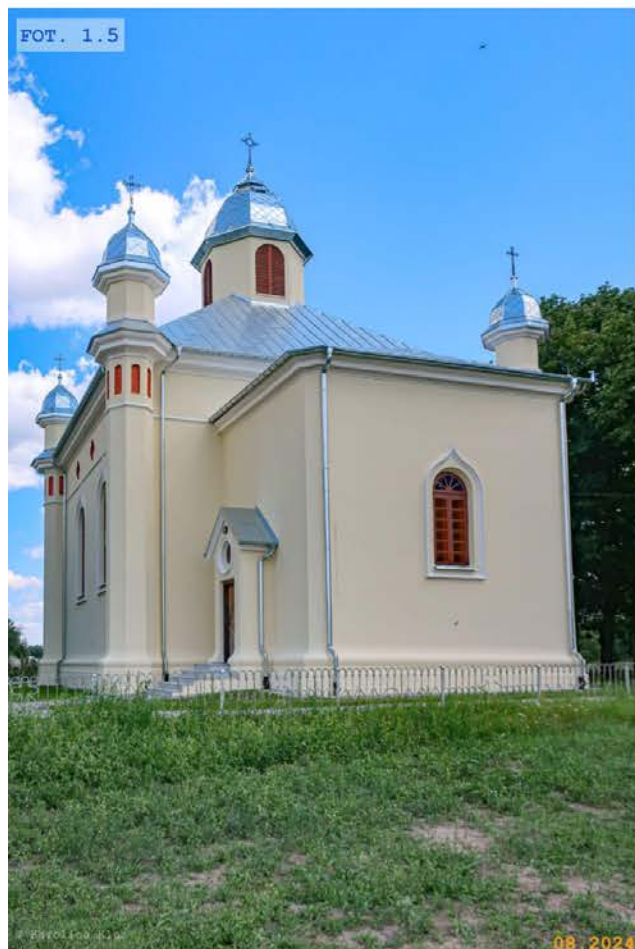
KLONOWNICA DUŻA

## Obiekt

KOŚCIÓŁ PAR. PW. ŚW. JANA EWANGELISTY

## Zawartość wkładki

ZAŁĄCZNIK 1.B: OPIS ARCHITEKTONICZNY - ELEWACJE

Politechnika  
Lubuska  
Katedra Konserwacji  
Zabytków

FOT. 1.5 Widok zachodni



FOT. 1.6 Latarnia i wieżyczki



FOT. 1.7 Okno zamknięte półkoliście, w profilowanym obramieniu zamkniętym w ośli grzbiet

## KARTA OPISU ARCHITEKTONICZNEGO ORAZ STANU ZACHOWANIA OBIEKTU ZABYTKOWEGO

Nr sygnatury

2024/0010

| Miejscowość  | Obiekt   | Zawartość wkładki                            |  |
|--|--|--|--|
| KLONOWNICA DUŻA  | KOŚCIÓŁ PAR. PW. ŚW. JANA EWANGELISTY  | ZAŁĄCZNIK 2: OPIS ARCHITEKTONICZNY - WNEȚRZE | <br>Politechnika<br>Lubelska<br>Katedra Konserwacji<br>Zabytków |
| <b>2.1 NAWA GŁÓWNA I NAWY BOCZNE</b><br>układ, proporcje, sklepienia           | <p><i>Wnętrze podzielone jest na nawy trzema parami półkolistych, kolumnowych arkad (kolumny drewniane), kryte stropami, w nawie głównej z fasetą. Tęcza zamknięta łukiem koszowym. Chór muzyczny wsparty jest na dwóch drewnianych kolumnach.</i></p> <p>Nawa główna od bocznych oddzielona półkolistymi arkadami na wysokich tokańskich kolumnach. Prezbiterium od nawy głównej szerokimi występami muru podtrzymującymi spłaszczony łuk tęczowy. Wnętrze obiega belkowanie zakończone na występach łuku tęczowego od strony prezbiterium. Składa się ono z gzymsu, prostego fryzu i jednodzielnego architrawu, oddzielonego od fryzu tenią. Profil gzymsu budują - listwa, ćwierćwałek, listwa, ćwierćwałek, listwa.</p> <p>Chór muzyczny, przebiegający przez całą szerokość wnętrza, wsparty na kolumnach międzynawowych oraz dwóch cieńszych na szerokości nawy głównej. Naroża naw bocznych zabudowane do wysokości chóru mieszczą składzik.</p>  |  |  |
| <b>2.2 OŁTARZ GŁÓWNY I BOCZNE</b><br>styl, materiał, elementy architektoniczne | <p><i>Ołtarz główny i dwa boczne mają cechy klasycystyczne (zapewne po 1921), w bocznych wykorzystano także regencyjne elementy snycerskie (Załącznik 2 Fot.3). Nowy ołtarz soborowy wykonany w 1968 r..</i></p> <p><i>W ołtarzu głównym znajduje się obraz św. Jana Ewangelisty z 2. połowy XIX wieku (Załącznik 2 Fot.6).</i></p> <p><i>W ołtarzu lewym obraz Salvator Mundi, olej na desce, z końca XVIII wieku lub początku XIX wieku (przemalowany), w rzeźbionej drewnianej sukience (Załącznik 2 Fot.5).</i></p> <p><i>W prawym ołtarzu obraz Matki Boskiej z Dzieciątkiem w typie Eleusy (Czułej), z inskrypcją w języku starocerkiewnym i sygnaturą Jerzy (?) Nikodemowicz Pronzinskij (1874), w rzeźbionej drewnianej sukience (Załącznik 2 Fot.7).</i></p>  |  |  |
| <b>2.3 POSADZKA</b><br>układ, materiał   | <p><i>Posadzka w nawie głównej, prezbiterium i zakrystii z polerowanych płyt marmurowych w układzie karo. Na chórze podłoga z desek.</i></p>   |  |  |
| <b>2.4 AMBONY</b><br>liczba, styl, rozmieszczenie                              | <p><i>Ambona w formie drewnianej kazalnicy, wyk. ok. 1932 r..</i></p>  |  |  |
| <b>2.5 CHRZCIELNICA</b><br>styl, rozmieszczenie                                | <p><i>Chrzcielnica, 1962 r., z drewna sosnowego, umieszczona przy lewym ołtarzu bocznym (Załącznik 2 Fot.5)</i></p>  |  |  |
| <b>2.6 KONFESJONAŁY</b><br>liczba, styl, rozmieszczenie                        | <p><i>Dwa drewniane konfesjonały stałe typu otwartego, umieszczone w nawie głównej (jeden po prawej stronie w podchórze, drugi po stronie lewej). Jeden konfesjonał zakupiony ok. 1925 r.</i></p>  |  |  |
| <b>2.7 ORGANY</b>  | <p><i>Organy wybudowane przez nieznanego twórcę przed 1856 rokiem w kościele św. Zygmunta w Łosicach. W latach 1925-1927 przeniesione do Klonownicy.</i></p> <p><i>Instrument usytuowany na chórze muzycznym naprzeciw ołtarza głównego (Załącznik 2 Fot.4).</i></p> <p><i>Szafa organowa wolnostojąca. Prospekt architektoniczny, jednoczęściowy, pięcioosiowy, osadzony na cokole piłycinowym. Środkowe pole piszczałkowe wyższe i skrajne niższe tworzą zarys trójwieżyczkowy. Pomiędzy nimi wyraźnie niższe i węższe pola piszczałkowe. Wszystkie pola zwieńczone prostymi gzymsami. Na wieżyczkach bocznych wydatne figury aniołów, niegdyś muzykujących; na środkowej - król Dawid - dziś bez harfy. Pola piszczałkowe zamknięte pełnymi zastępczymi kotarami (zapewne niegdyś snycerskimi). Prospekt flankowany rocailowymi niewielkimi uszakami. Układ labiów piszczałek w nieparzystych polach - girlandowe, w parzystych - odśrodkowo-wznoszący. Wykroje piszczałkowe zasłonięte obecnie wydrukiem z obrazem piszczałek.</i></p> |  |  |
| <b>2.8 ŁAWKI</b><br>materiał, styl, układ                                      | <p><i>Drewniane, profilowane ławki dla około 120 osób, duże z oparciem i ocieplone na desce siedzeniowej, umieszczone w dwóch rzędach po obu stronach przejścia nawy.</i></p>  |  |  |
| <b>2.9 OŚWIETLENIE</b><br>typ, rozmieszczenie, style lamp i żyrandoli          | <p><i>Trzy miedziane, żyrandole świecznikowe umieszczone w osi nawy głównej.</i></p>   |  |  |

# KARTA OPISU ARCHITEKTONICZNEGO ORAZ STANU ZACHOWANIA OBIEKTU ZABYTKOWEGO

Nr sygnatury

2024/0010

Miejscowość

KLONOWNICA DUŻA

Obiekt

KOŚCIÓŁ PAR. PW. ŚW. JANA EWANGELISTY

Zawartość wkładki

ZAŁĄCZNIK 2.A.: OPIS ARCHITEKTONICZNY - WNEŹRZE



Politechnika  
Lubelska  
Katedra Konserwacji  
Zabytków



FOT. 2.1 Nawa główna. Widok w kierunku prezbiterium

FOT. 2.2 Prezbiterium. Widok w kierunku chóru

FOT. 2.3 Prezbiterium

FOT. 2.4 Nawa. Widok z chóru

# KARTA OPISU ARCHITEKTONICZNEGO ORAZ STANU ZACHOWANIA OBIEKTU ZABYTKOWEGO

Nr sygnatury

2024/0010

Miejscowość

KLONOWNICA DUŻA

Obiekt

KOŚCIÓŁ PAR. PW. ŚW. JANA EWANGELISTY

Zawartość wkładki

ZAŁĄCZNIK 2.B.: OPIS ARCHITEKTONICZNY - WNEŹRZE



Politechnika  
Lubelska  
Katedra Konserwacji  
Zabytków



FOT. 2.5 Ołtarz boczny (lewy) z obrazem Salvator Mundi, z końca XVIII wieku lub początku XIX wieku (przemalowany), w rzeźbionej drewnianej sukience



FOT. 2.6 Ołtarz główny z obrazem św. Jana Ewangelisty (II poł. XIX w.)



FOT. 2.7 Ołtarz boczny (prawy) z obrazem Matki Boskiej z Dzieciątkiem (1874 r.)

Wkładkę założyła: mgr inż. arch. Karolina Kluz

## KARTA OPISU ARCHITEKTONICZNEGO ORAZ STANU ZACHOWANIA OBIEKTU ZABYTKOWEGO

Nr sygnatury

2024/0010

| Miejscowość  | Obiekt  | Zawartość wkladki                                     |   |
|--|---|---|---|
| KLONOWNICA DUŻA  | KOŚCIÓŁ PAR. PW. ŚW. JANA EWANGELISTY   | ZAŁĄCZNIK 3: OPIS ARCHITEKTONICZNY - ZAGOSPODAROWANIE |  Politechnika<br>Lubelska<br>Katedra Konserwacji<br>Zabytków |
| <b>3.1 OTOCZENIE KOŚCIOŁA</b><br>plac - nawierzchnie ( geometria i rysunek<br>oraz materiał), droga procesyjna, sektory<br>plenerowe, drzewostan, etc. | <p><i>Kościół położony na zachodnim krańcu wsi, poza zabudowaniami mieszkalnymi, w otoczeniu pól uprawnych. Naprzeciw fasady, po stronie północnej placu parkingowego, na osobnej działce zabudowania plebanii.</i></p> <p><i>Kościół usytuowany w centralnej części kwadratowej działki (Zał.3 Fot.1). Droga procesyjna wokół kościoła utwardzona kostką brukową z obrzeżem trawiastym.</i></p>  |   |   |
| <b>3.2 BRAMA WEJŚCIOWA I OGRODZENIE</b><br>materiał, styl  | <p><i>Przędza ogrodzenia stalowe na betonowym fundamencie. Brak bramy głównej oraz furtki.</i></p>  |   |   |
| <b>3.3 OBIEKTY KULTU RELIGIJNEGO</b><br>(niekubaturowe)  | <p><i>Na terenie parkingu kościelnego znajduje się drewniany, 8 metrowy, krzyż misyjny ustawiony w 1967 r..</i></p>   |   |   |
| <b>3.4 BUDYNKI WCHODZĄCE W SKŁAD</b><br>ZESPOŁU SAKRALNEGO zakrystia,<br>dzwonnica, kostnica, plebania etc.  | <p><i>Dzwonnica fundacji dziedzica Rosenveita zbudowana została w 1886 r. za parocha Antonija Kałynewicza przez majstra o nazwisku Janczuk, o czym informuje napis na jednej z kłód wewnątrz dzwonnicy. Dzwonnica drewniana o konstrukcji słupowej, oszalowana, kryta dachem namiotowym pobitym blachą (Zał.3 Fot.4).</i></p>   |   |   |
| <b>3.5 MAŁA ARCHITEKTURA</b><br>sektory plenerowe, ławki, śmietniki,<br>tablice informacyjne, stojaki rowerowe,<br>oświetlenie                         | <p><i>Na terenie kościoła nie występują obiekty małej architektury. Brak ławek, śmietników, stojaków rowerowych i tablic informacyjnych. Tablica ogłoszeniowa zawieszona na ścianie dwonnicy. Teren kościoła oświetlony czterema lampami zewnętrznymi.</i></p>  |   |   |
| <b>3.6 CMENTARZE (związane z zespołem)</b>   | <p><i>Pierwotnie (pierwsza wzmianka 1703 r.) cmentarz grzebalny położony był bezpośrednio przy świątyni i na jego teren wychodziło się bezpośrednio z kościoła.</i></p> <p><i>Cmentarz prawosławny w Klonownicy Dużej został utworzony w latach 40. XIX w. na potrzeby ludności unickiej uczęszczającej do miejscowej cerkwi. W 1875, po likwidacji unickiej diecezji chełmskiej, razem z tą świątynią został przemianowany na cmentarz prawosławny. Własnością prawosławnych pozostawał do 1930 r., chociaż cerkiew w Klonownicy Dużej została zrewindykowana przez Kościół katolicki jeszcze w 1921 r.. Cmentarz grzebalny był wykorzystywany do czasu wybudowania i poświęcenia w 1937 roku nowego, trzeciego cmentarza grzebalnego.</i></p> <p><i>Na terenie nekropolii przetrwało kilkanaście nagrobków z XIX w. i z I połowy wieku XX. Cmentarz zajmuje prostokątny teren otoczony wałem ziemnym i porośnięty klonami, kasztanowcami, lipami i wierzbami. Położony jest wśród pól, na południe od zabudowy Klonownicy Dużej, przy drodze do Rokitna.</i></p> <p><i>Czwartym cmentarzem grzebalnym na terenie parafii klonownickiej, był cmentarz mahometański o powierzchni 0,16 ha, założony w XVIII wieku (nie ustalono dokładnej daty), który znajduje się w kierunku północnym od strony parku i dworu na polach (Klonownica Duża folwark).</i></p> |   |   |
| <b>3.7 INFRASTRUKTURA SERWISOWA</b><br>parkingi - pojemność, szalety etc.  | <p><i>Parking kościelny zlokalizowany jest na placu pomiędzy zabudowaniami plebanii i kościoła. Parking bez organizacji ruchu, utwardzony.</i></p> <p><i>W otoczeniu obiektu brak ogólnodostępnych toalet.</i></p>  |   |   |
| <b>3.8 DOSTĘPNOŚĆ ARCHITEKTONICZNA</b>   | <p><i>Brak dostępności architektonicznej do obiektu.</i></p> <p><i>Wejście główne poprzedzone schodami zewnętrznymi. Brak poręczy, rampy i podjazdu dla wózków.</i></p> <p><i>Teren wokół kościoła zniwelowany, utwardzony i równy.</i></p>   |   |   |
| <b>3.9. ZIELEŃ</b>   | <p><i>Wzdłuż ogrodzenia po stronie drogi gminnej rosną dwie stare lipy.</i></p> <p><i>Większość powierzchni czynnej biologicznie w postaci nawierzchni trawiastej.</i></p>  |   |   |

## Miejscowość

KLONOWNICA DUŻA

## Obiekt

KOŚCIÓŁ PAR. PW. ŚW. JANA EWANGELISTY

## Zawartość wkładki

ZAŁĄCZNIK 3: OPIS ARCHITEKTONICZNY - ZAGOSPODAROWANIE



FOT. 3.1 Widok północny zabudowań kościelnych

FOT. 3.2 Widok północno-wschodni kościoła




FOT. 3.3 Widok wschodni kościoła z drogi gminnej

FOT. 3.4 Dzwonnica 2 poł. XIX w.

## KARTA OPISU ARCHITEKTONICZNEGO ORAZ STANU ZACHOWANIA OBIEKTU ZABYTKOWEGO

Nr sygnatury

2024/0010

| Miejscowość                            | Obiekt   | Zawartość wkładki                              |   |
|--|--|--|---|
| KLONOWNICA DUŻA                        | KOŚCIÓŁ PAR. PW. ŚW. JANA EWANGELISTY  | ZAŁĄCZNIK 4: OCENA STANU ZACHOWANIA - ELEWACJE |  Politechnika<br>Lubelska<br>Katedra Konserwacji<br>Zabytków |
| <b>4.1 ŚCIANY ZEWNĘTRZNE</b>           | <p>Ściany konstrukcyjne murowane z cegły ceramicznej pełnej na zaprawie wapiennej. Tynki zewnętrzne wapienne, pomalowane farbą krzemianową. Ściany fundamentowe zaizolowane masą bitumiczną.</p> <p><b>Stan bardzo dobry</b></p> <p><i>Ściany konstrukcyjne od strony zewnętrznej w bardzo dobrym stanie technicznym. Obiekt po pracach remontowych, 2023-2024 r.. Brak zastrzeżeń. (FOT. 4.1)</i></p> |  |   |
| <b>4.2 STOLARKA OKIENNA I DRZWIOWA</b> | <p>Stolarka okienna i drzwiowa drewniana, okna ościeżnicowe tzw. polskie, drzwi drewniane klepkowe.</p> <p><b>Stan bardzo dobry</b></p> <p><i>Stolarka okienna oraz drzwiowa w bardzo dobrym stanie technicznym. Obiekt po pracach remontowych, 2023-2024 r.. Brak zastrzeżeń. (FOT.4.3)</i></p>   |  |   |
| <b>4.3 POKRYCIE DACHOWE</b>            | <p>Pokrycie dachowe z blachy stalowej ocynkowanej łączonej na rąbek.</p> <p><b>Stan bardzo dobry</b></p> <p><i>Pokrycie dachowe w bardzo dobrym stanie technicznym. Obiekt po pracach remontowych, 2023-2024 r.. Brak zastrzeżeń. (FOT. 4.4)</i></p>   |  |   |
| <b>4.4 SYSTEM ODWODNIENIA</b>          | <p>Rynny i rury spustowe z blachy stalowej ocynkowanej. Wody opadowe odprowadzane do kanalizacji deszczowej na tereny zielone.</p> <p><b>Stan bardzo dobry</b></p> <p><i>System odwodnienia w bardzo dobrym stanie technicznym. Obiekt po pracach remontowych, 2023-2024 r.. Brak zastrzeżeń. (FOT. 4.2)</i></p>   |  |   |
| <b>4.5 OPASKA</b>                      | <p>Opaska z kostki granitowej na podsypce cementowo-piaskowej z obrzeżami.</p> <p><b>Stan bardzo dobry</b></p> <p><i>Opaska w bardzo dobrym stanie technicznym. Obiekt po pracach remontowych, 2023-2024 r. Miejscowo w spoinach kostki granitowej wyrasta roślinność niższa. (FOT. 4.1)</i></p>   |  |   |
| <b>4.6 SCHODY ZEWNĘTRZNE<br/>RAMPA</b> | <p>Schody zewnętrzne betonowe, wykończone płytami granitowymi.</p> <p><b>Stan bardzo dobry</b></p> <p><i>Schody zewnętrzne w bardzo dobrym stanie technicznym. Obiekt po pracach remontowych, 2023-2024 r. Brak zastrzeżeń.</i></p>  |  |   |

# KARTA OPISU ARCHITEKTONICZNEGO ORAZ STANU ZACHOWANIA OBIEKTU ZABYTKOWEGO

Nr sygnatury

2024/0010

## Miejscowość

KLONOWNICA DUŻA

## Obiekt

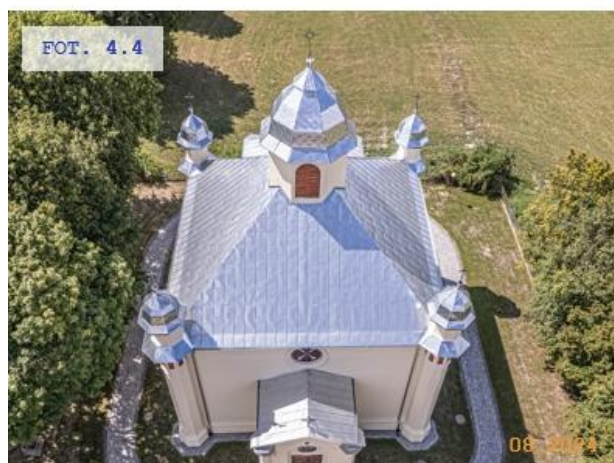
KOŚCIÓŁ PAR. PW. ŚW. JANA EWANGELISTY

## Zawartość wkładki

ZAŁĄCZNIK 4: OCENA STANU ZACHOWANIA - ELEWACJE



Politechnika  
Lubelska  
Katedra Konserwacji  
Zabytków



- FOT. 4.1 Przyziemie obiektu wraz z paską bez uszkodzeń.  
FOT. 4.2 Widok na wieżę i kopułę kościoła, system odwodnienia, bez zastrzeżeń.  
FOT. 4.3 Wejście boczne do obiektu, bez zniszczeń elementów.  
FOT. 4.4 Pokrycie dachowe po pracach remontowych, bez uwag.

## KARTA OPISU ARCHITEKTONICZNEGO ORAZ STANU ZACHOWANIA OBIEKTU ZABYTKOWEGO

Nr sygnatury

2024/0010

| Miejscowość                   | Obiekt   | Zawartość wkladki                             |   |
|-------------------------------|--|---|---|
| KLONOWNICA DUŻA               | KOŚCIÓŁ PAR. PW. ŚW. JANA EWANGELISTY  | ZAŁĄCZNIK 5: OCENA STANU ZACHOWANIA - WNEŹRZE |  Politechnika<br>Lubelska<br>Katedra Konserwacji<br>Zabytków |
| <b>5.1 FUNDAMENTY</b>         | Ściany fundamentowe murowane z cegły ceramicznej pełnej na zaprawie wapiennej, zaizolowane masą bitumiczną<br><i>Nie wykonano odkrywek fundamentów - brak możliwości oceny stanu technicznego.</i>   |   |   |
| <b>5.2 KRYPTY</b>             | <i>Kościół nie posiada krypt.</i>  |   |   |
| <b>5.3 ŚCIANY, FILARY</b>     | Ściany konstrukcyjne murowane z cegły ceramicznej pełnej na zaprawie wapiennej. Tynki wewnętrzne wapienne, pomalowane farbą emulsyjną. Wykończone drewnianą boazerią sosnową.<br><b>Stan bardzo dobry</b><br><i>Ściany zewnętrzne od wewnątrz oraz filary w bardzo dobrym stanie technicznym. Obiekt po pracach remontowych, 2023-2024 r.. Brak zastrzeżeń. (FOT. 5.1)</i> |   |   |
| <b>5.4 SKLEPIENIA, STROPY</b> | Stropy drewniane belkowe o przekroju belek 18x30cm, wykończone od spodu deskowaniem z desek sosnowych fr. 38mm i tynkiem wapiennym na trzcinie. Stropy ocieplone wełną mineralną gr. 20cm.<br><b>Stan bardzo dobry</b><br><i>Stropy w bardzo dobrym stanie technicznym. Obiekt po pracach remontowych, 2023-2024 r.. Brak zastrzeżeń. (FOT. 5.1)</i>                       |   |   |
| <b>5.5 PODŁOGI I POSADZKI</b> | Wykończenie z płytek granitowych. Podłoga na gruncie na podbudowie betonowej C12/15 gr. 15cm, ocieplona EPS200 gr. 15cm.<br><b>Stan bardzo dobry</b><br><i>Podłogi w bardzo dobrym stanie technicznym. Obiekt po pracach remontowych, 2023-2024 r.. Brak zastrzeżeń. (FOT. 5.2)</i>  |   |   |
| <b>5.6 WIĘŻBA DACHOWA</b>     | Więźba dachowa o konstrukcji krokwiowo-płatwiowej.<br><i>Brak możliwości oceny stanu technicznego więźby dachowej, ze względu na brak dostępu.</i>   |   |   |
| <b>5.6 SCHODY WEWNĘTRZNE</b>  | <i>Schody wewnętrzne prowadzące na chór drewniane, zabiegowe, jednobiegowe.</i><br><b>Stan bardzo dobry</b><br><i>Schody wewnętrzne prowadzące na chór w bardzo dobrym stanie technicznym. Obiekt po pracach remontowych, 2023-2024 r.. Brak zastrzeżeń. (FOT. 5.3)</i>  |   |   |

# KARTA OPISU ARCHITEKTONICZNEGO ORAZ STANU ZACHOWANIA OBIEKTU ZABYTKOWEGO

Nr sygnatury

2024/0010

## Miejscowość

KLONOWNICA DUŻA

## Obiekt

KOŚCIÓŁ PAR. PW. ŚW. JANA EWANGELISTY

## Zawartość wkładki

ZAŁĄCZNIK 5: OCENA STANU ZACHOWANIA - WNEŹRZE



Politechnika  
Lubelska  
Katedra Konserwacji  
Zabytków



- FOT. 5.1      Widok w stronę ołtarza, filary i sklepienia w bardzo dobrym stanie.  
FOT. 5.2      Stolarka okienna, ściany zewnętrzne od wewnątrz, bez zastrzeżeń.  
FOT. 5.3      Schody prowadzące na chór, brak uszkodzeń.

## KARTA OPISU ARCHITEKTONICZNEGO ORAZ STANU ZACHOWANIA OBIEKTU ZABYTKOWEGO

Nr sygnatury

2024/0010

| Miejscowość                             | Obiekt   | Zawartość wkladki                                      |   |
|---|--|--|---|
| KLONOWNICA DUŻA                         | KOŚCIÓŁ PAR. PW. ŚW. JANA EWANGELISTY  | ZAŁĄCZNIK 6: OCENA STANU ZACHOWANIA - ZAGOSPODAROWANIE |  Politechnika<br>Lubelska<br>Katedra Konserwacji<br>Zabytków |
| <b>6.1 OTOCZENIE KOŚCIOŁA</b>           | Chodnik oraz droga procesyjna wykonane z kostki granitowej z obrzeżem.<br><b>Stan dobry</b><br><i>Chodnik oraz droga procesyjna w dobrym stanie technicznym. Obiekt po pracach remontowych, 2023-2024 r.. Miejscowo w spoinach kostki granitowej wyrasta roślinność niższa. (FOT. 6.4)</i>   |  |   |
| <b>6.2 BRAMA WEJŚCIOWA I OGRODZENIE</b> | Przęsła ogrodzenia stalowe na betonowym fundamencie. Brak bramy głównej oraz furtki.<br><b>Stan dostateczny</b><br><i>Stalowe przęsła skorodowane. Powierzchnia ogrodzenia porażona przez korozję biologiczną, występują mchy oraz porosty. Betonowy fundament miejscowo spękany z ubytkami w strukturze oraz wieloma ogniskami korozji biologicznej. (FOT. 6.1, FOT. 6.2)</i> |  |   |
| <b>6.3 OBIEKTY KULTU RELIGIJNEGO</b>    | Drewniana dzwonnica przykryta blachą stalową trapezową z powłoką malarską.<br><b>Stan dostateczny</b><br><i>Na powierzchni dzwonnicy występują uszkodzenia, w większości powstałe na skutek czynników atmosferycznych. Powłoka malarska desek niejednolita i odspojona (FOT. 6.3). W miejscach silnie nasłonecznionych liczne przebarwienia.</i>                               |  |   |
| <b>6.4 MAŁA ARCHITEKTURA</b>            | Brak małej architektury  |  |   |
| <b>6.5 INFRASTRUKTURA SERWISOWA</b>     | Parking o nawierzchni utwardzonej, z płyt betonowych.<br><b>Stan dostateczny</b><br><i>Powierzchnia parkingu miejscowo nierówna. Występują uszkodzenia w strukturze płyt, zawilgocenia oraz porastająca roślinność niższa. Brak organizacji ruchu oraz wydzielonych miejsc postojowych (FOT. 6.5)</i>  |  |   |

# KARTA OPISU ARCHITEKTONICZNEGO ORAZ STANU ZACHOWANIA OBIEKTU ZABYTKOWEGO

Nr sygnatury

2024/0010

## Miejscowość

KLONOWNICA DUŻA

## Obiekt

KOŚCIÓŁ PAR. PW. ŚW. JANA EWANGELISTY

## Zawartość wkładki

ZAŁĄCZNIK 6: OCENA STANU ZACHOWANIA - ZAGOSPODAROWANIE



Politechnika  
Lubelska  
Katedra Konserwacji  
Zabytków



- FOT. 6.1 Brak bramy głównej.  
FOT. 6.2 Skorodowane przęsła ogrodzeniowe.  
FOT. 6.3 Dzwonnica z niejednorodną powłoką zabezpieczającą..  
FOT. 6.4 Droga procesyjna w dobrym stanie, miejscowe obszary porośnięte przez roślinność niższą.  
FOT. 6.5 Parking.

# KARTA OPISU ARCHITEKTONICZNEGO ORAZ STANU ZACHOWANIA OBIEKTU ZABYTKOWEGO

Nr sygnatury

2024/0010

## Miejscowość

KLONOWNICA DUŻA

## Obiekt

KOŚCIÓŁ PAR. PW. ŚW. JANA EWANGELISTY

## Zawartość wkładki

ZAŁĄCZNIK 7: OCENA WARTOŚCI



Politechnika  
Lubelska  
Katedra Konserwacji  
Zabytków

## 7.1 AUTOR/TWÓRCA

*budowniczy Jan Alibat z Janowa*

## 7.2 INDYWIDUALIZM FORMY

## 7.3 WARTOŚĆ

# KARTA OPISU ARCHITEKTONICZNEGO ORAZ STANU ZACHOWANIA OBIEKTU ZABYTKOWEGO

Nr sygnatury

2024/0010

## Miejscowość

KLONOWNICA DUŻA

## Obiekt

KOŚCIÓŁ PAR. PW. ŚW. JANA EWANGELISTY

## Zawartość wkładki

ZAŁĄCZNIK 8: MATERIAŁY INWENTARYZACYJNE

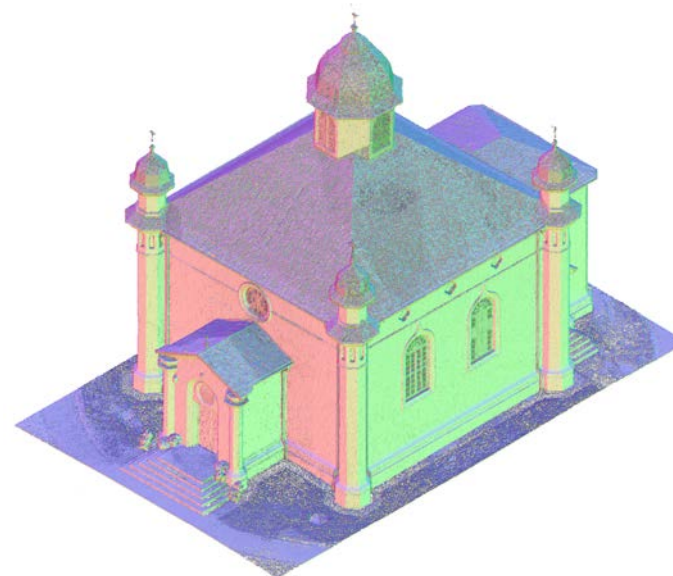


Politechnika  
Lubelska  
Katedra Konserwacji  
Zabytków

### 8.1 MODEL 3D OBIEKTU - NAROŻE POŁUDNIOWO-ZACHODNIE



### 8.2 CHMURA PUNKTÓW OBIEKTU - NAROŻE POŁUDNIOWO-ZACHODNIE



### 8.3 MODEL 3D OBIEKTU - NAROŻE PÓŁNOCNO-WSCHODNIE



### 8.4 CHMURA PUNKTÓW OBIEKTU - NAROŻE PÓŁNOCNO-WSCHODNIE



**Miejscowość**

KLONOWNICA DUŻA

**Obiekt**

KOŚCIÓŁ PAR. PW. ŚW. JANA EWANGELISTY

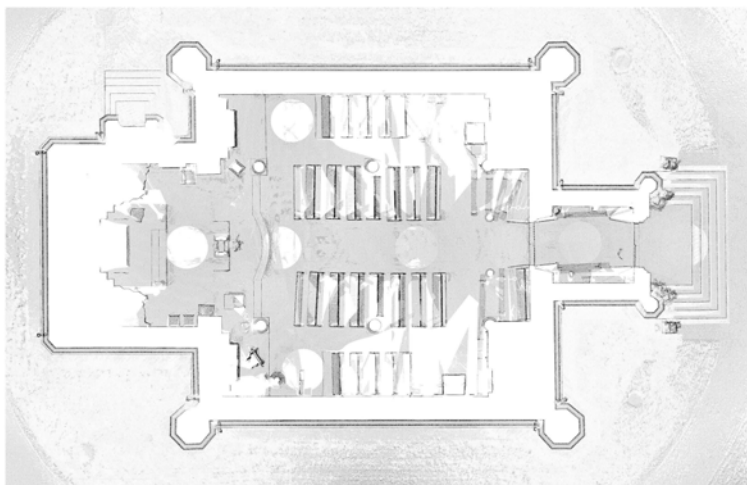
**Zawartość wkładki**

ZAŁĄCZNIK 8: MATERIAŁY INWENTARYZACYJNE

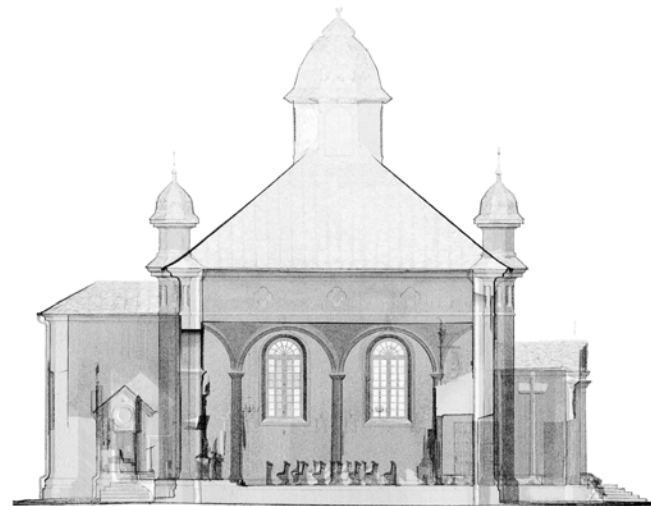


Politechnika  
Lubelska  
Katedra Konserwacji  
Zabytków

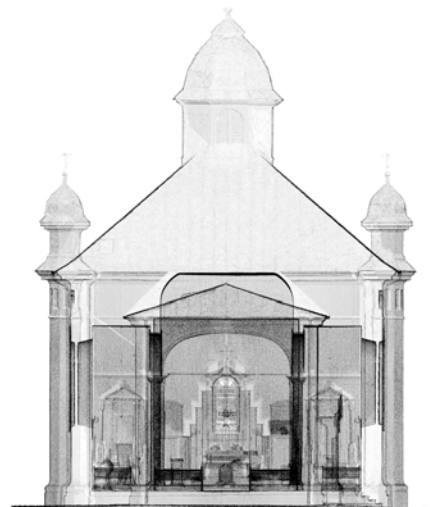
**8.5 RZUT PARTERU OBIEKTU - CHMURA PUNKTÓW**



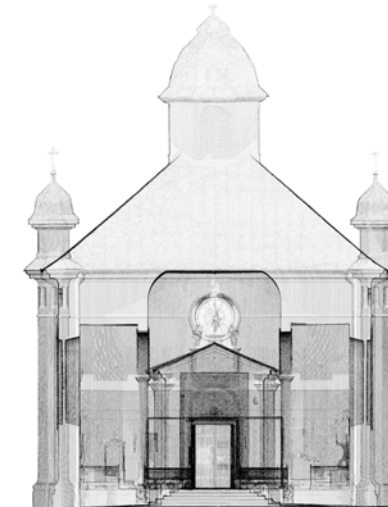
**8.6 PRZEKRÓJ PODŁUŻNY OBIEKTU - CHMURA PUNKTÓW**



**8.7 PRZEKRÓJ POPRZECZNY OBIEKTU W STRONĘ OŁTARZA - CHMURA PUNKTÓW**



**8.8 PRZEKRÓJ POPRZECZNY OBIEKTU W STRONĘ CHÓRU - CHMURA PUNKTÓW**



# KARTA OPISU ARCHITEKTONICZNEGO ORAZ STANU ZACHOWANIA OBIEKTU ZABYTKOWEGO

Nr sygnatury

2024/0010

## Miejscowość

KLONOWNICA DUŻA

## Obiekt

KOŚCIÓŁ PAR. PW. ŚW. JANA EWANGELISTY

## Zawartość wkładki

ZAŁĄCZNIK 8: MATERIAŁY INWENTARYZACYJNE



Politechnika  
Lubelska  
Katedra Konserwacji  
Zabytków

### 8.9 ELEWACJA ZACHODNIA



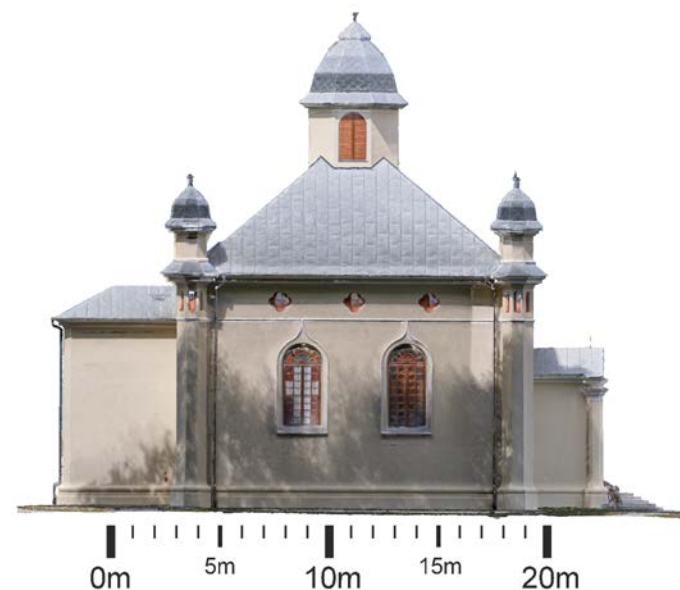
### 8.10 ELEWACJA POŁUDNIOWA



### 8.11 ELEWACJA WSCHODNIA



### 8.12 ELEWACJA PÓŁNOCNA



Wkładkę założył: mgr inż. Michał Wac

# KARTA OPISU ARCHITEKTONICZNEGO ORAZ STANU ZACHOWANIA OBIEKTU ZABYTKOWEGO

Nr sygnatury

2024/0010

## Miejscowość

KLONOWNICA DUŻA

## Obiekt

KOŚCIÓŁ PAR. PW. ŚW. JANA EWANGELISTY

## Zawartość wkładki

ZAŁĄCZNIK 8: MATERIAŁY INWENTARYZACYJNE



### 8.13 RZUT SYTUACYJNY OBIEKTU



Wkładkę założył: mgr inż. Michał Wac

### 8.14 CHMURA PUNKTÓW

[LINK](#)



### 8.15 MODEL 3D

[LINK](#)



### 8.16 SPACER WIRTUALNY

[LINK](#)



# KARTA OPISU ARCHITEKTONICZNEGO ORAZ STANU ZACHOWANIA OBIEKTU ZABYTKOWEGO

Nr sygnatury

2024/0010

## Miejscowość

KLONOWNICA DUŻA

## Obiekt

KOŚCIÓŁ PAR. PW. ŚW. JANA EWANGELISTY

## Zawartość wkładki

ZAŁĄCZNIK 9: MAKIETA



Politechnika  
Lubelska  
Katedra Konserwacji  
Zabytków

## 8.17 MODEL FIZYCZNY OBIEKTU - WYDRUK NA DRUKARCE 3D W SKALI 1:200



Wkładkę założył: mgr inż. Michał Wac

**KARTA OPISU ARCHITEKTONICZNEGO ORAZ STANU ZACHOWANIA OBIEKTU ZABYTKOWEGO**

Nr sygnatury

2024/0010

|                                       |  |   |   |
|---------------------------------------|--|---|---|
| <b>Miejscowość</b><br>KLONOWNICA DUŻA | <b>Obiekt</b><br>KOŚCIÓŁ PAR. PW. ŚW. JANA EWANGELISTY | <b>Zawartość wkładki</b><br>ZAŁĄCZNIK INFORMACYJNY: KRYTERIA OCENY STANU TECHNICZNEGO | <br>Politechnika<br>Lublińska<br>Katedra Konserwacji<br>Zabytków |
|---------------------------------------|--|---|---|

**ELEMENTY KONSTRUKCYJNE**

|                            |  |
|----------------------------|--|
| <b>STAN BARDZO DOBRY</b>   | "Konstrukcja lub jej element aktualnie ani w dalszym horyzoncie czasowym nie wymaga żadnych ingerencji"  |
| <b>STAN DOBRY</b>          | "Konstrukcja lub jej element obecnie nie wymaga żadnych napraw i remontów, zalecane są prace naprawcze lub zabezpieczające w niewielkim zakresie w ciągu najbliższych dwóch lat"   |
| <b>STAN DOSTATECZNY</b>    | "Konstrukcja lub jej element wymaga ingerencji w najbliższym czasie, zakres remontu lub naprawy jest znaczny, ale niewykonanie ich nie grozi bezpieczeństwu użytkownika"   |
| <b>STAN NIEDOSTATECZNY</b> | "Konieczne są niezwłoczne naprawy, ich niewykonanie grozić może w najbliższym czasie awarią i pogłębianiem zniszczeń, jednak konstrukcja aktualnie nie stwarza zagrożenia dla zdrowia i życia ludzi w budynku i jego pobliżu przy aktualnym sposobie jego wykorzystania" |
| <b>STAN AWARYJNY</b>       | "Konstrukcja w stanie awaryjnym, konieczność wykonania natychmiast wzmocnienia, remontu lub wymiany; stanowi bezpośrednie zagrożenie zdrowia i życia ludzi w budynku lub jego pobliżu"   |

**ELEMENTY WYKOŃCZENIOWE**

|                            |  |
|----------------------------|--|
| <b>STAN BARDZO DOBRY</b>   | "Brak jakichkolwiek zastrzeżeń do wyglądu i funkcjonowania danego elementu wykończenia."   |
| <b>STAN DOBRY</b>          | "Niewielkie uszkodzenia elementu mające jedynie wpływ na estetykę."  |
| <b>STAN DOSTATECZNY</b>    | "Elementy uległy znacznemu zużyciu w wyniku eksploatacji. Występują uszkodzenia, które nie mają większego wpływu na konstrukcję budynku oraz na bezpieczeństwo użytkownika." |
| <b>STAN NIEDOSTATECZNY</b> | "Silna degradacja elementów wykończenia. Uszkodzenia mogące mieć niekorzystny wpływ na obiekt lub mogą zagrażać bezpieczeństwu użytkownika. Należy je pilnie naprawić."      |

źródło: "Uniwersalna karta oceny stanu technicznego obiektów tradycyjnych i zabytkowych", B.Szmygin, M. Trochonowicz, B. Szostak, K. Toruń, Lublin 2018

[LINK DO OPRACOWANIA](#)