

KARTA EWIDENCYJNA ZABYTKU NIERUCHOMEGO

Nr sygnatury

2024/0012

1. Zabytek

KOŚCIÓŁ PAR. PW. ŚW. JÓZEFA OBLUBIEŃCA I ŚW. JANA CHRZCICIELA

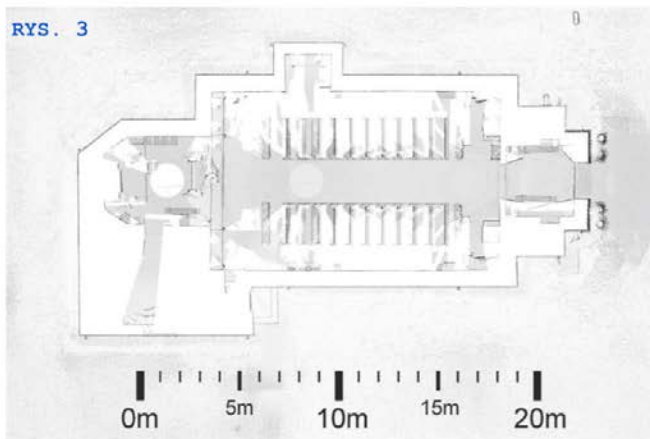
2. Czas powstania

1921 - 1924

3. Miejscowość

LESZKOWICE

11. Materiały graficzne



FOT. 1 Widok ogólny zespołu. Naroże pd. - wsch.

RYS. 1 Plan sytuacyjny zespołu

RYS. 2 Lokalizacja obiektu.

RYS. 3 Rzut przyziemia na podstawie chmury punktów
(h = 1 m od poziomu posadzki)

4. Adres

Leszkowice 6
21-102 Ostrówek

5. Przynależność administracyjna

Województwo lubelskie

Powiat lubartowski

Gmina Ostrówek

6. Współrzędne geograficzne

N: 52° 8' 43.949''

E: 23° 11' 56.217''

7. Poprzednie nazwy miejscowości

brak.

8. Właściciel i jego adres

Parafia Leszkowice, pw. św. Józefa
Oblubieńca NMP i św. Jana Chrzciciela
Leszkowice 6
21-102 Ostrówek

9. Użytkownik i jego adres

Parafia Leszkowice, pw. św. Józefa
Oblubieńca NMP i św. Jana Chrzciciela
Leszkowice 6
21-102 Ostrówek

10. Formy ochrony

WEZ - województwo lubelskie, powiat
lubartowski, gmina Ostrówek, poz. 4

12. Historia

W 1921 postanowiono utworzyć nową parafię obejmującą wsie znajdujące się dzisiaj w parafiach Leszkowice i Ostrówek. Mieszkańcy nie mogli się porozumieć co do tego, gdzie powinien stać kościół, więc ostatecznie powstały dwie parafie.

Parafię w Leszkowicach erygował w 1921 biskup Marian Fulman. W tym samym roku rozpoczęto (24.03.1921) z inicjatywy ks. Józefa Terebusa budowę prowizorycznej z założenia, drewnianej kaplicy (służyła ona jednak, po przekształceniach i remontach, do dziś). Pierwszy szkic projektowy Z. Andziaka z Lubartowa nie został zaakceptowany (Zał.A). *W uzasadnieniu „ Po rozpatrzeniu planu kaplicy w Leszkowicach, gm. Luszawa pow. lubartowskiemu Urzędowi Konserwatorski stwierdza, iż projekt [...] nie posiada wartości artystycznej, a przytem zawiera liczne błędy tak pod względem rozplanowania, jak i architektury zewnętrznej. [...] Projekt Pana Andziaka zdaniem Urzędu Konserwatorskiego nie nadaje się do budowy, jako ujemny pod względem estetycznym. Ponowne opracowanie projektu winno być powierzone fachowym siłom architektonicznym, jako obeznanym z polskim budownictwem i sztuką budowania w ogóle.”* Prace budowlane prawdopodobnie były już rozpoczęte (kierował nimi miejscowy cieśla, Antoni Praczyk), szybko zaangażowano więc architekta Bohdana Kelles - Krauzego. Kościół powstał ze składek parafian i drewna przez nich ofiarowanego. Zakończenie budowy i poświęcenie świątyni nastąpiło w 1924. *Oprócz kościoła wzniesiono również plebanię, a obok zabudowania gospodarcze. Z dokumentów archiwalnych wiadomo również, że na terenie kościoła znajdowała się drewniana dzwonnica.*

W 1932 wymieniono gontowe pokrycie dachów na blachę. W 1956 - 1957 założono posadzkę z lastriko, w 1968 zabezpieczono ściany sztabami a w 1972 odnowiono wnętrza.

Zasadnicza zmiana wyglądu budynku nastąpiła w trakcie generalnego remontu przeprowadzonego 1984 - nawę obmurowano z zewnątrz ścianą z pełnej, czerwonej cegły ceramicznej (według projektu Antoniego Hermana). Konstrukcja dachu została wzmocniona kleszczami i nadbitkami, wzmocniono także fundamenty. Niewielka kruchta przylegająca od wschodu do nawy została przesunięta bliżej prezbiterium, znajdujące się w niej drzwi zamurowano - stała się kapliczką. Zmieniło się również nieco usytuowanie położonej od zachodu zakrystii.

13. Opis

Kościół usytuowany jest na początku wsi Leszkowice, przy rozwidleniu dróg do Ostrówka, Luszawy i Górki lubartowskiej, na działce otoczonej od wschodu drzewami. Kościół ogrodzony jest murem z cegły białej ze słupkami z cegły czerwonej. Ogrodzenie ma z frontu bramę z dwiema furtkami. W narożu południowo-zachodnim ustawiona jest dzwonnica konstrukcji stalowej. Kościół zwrócony jest prezbiterium na północ.

Kościół w swoim pierwotnym założeniu zbudowany jest z drewna, konstrukcji słupowo-ramowej /szkieletowej/ „wypełnionej warkoczami słomianymi moczonymi w roztworze gliny. Ściany są oszalowane z zewnątrz i wewnątrz. Podwaliny ułożone są na podmurówce z kamienia, bez izolacji.

W 1985 r. ściany kościoła obudowano od zewnątrz murem grubości 51 cm z cegły pełnej, wzmocnionej trzpieniami żelbetowymi pod projektowaną konstrukcją przekrycia wnętrza. Bez zmian pozostawiono kruchtę, nad którą wznosi się wieża. W obecnym stanie nawa i prezbiterium mają ściany wewnętrzne szkieletowe, od zewnątrz mur z cegły. Ściany zakrystii i kaplicy bocznej murowane z cegły. Ściany kruchty i wieże konstrukcji słupowo-ramowej. Nawę i prezbiterium przykrywa rodzaj pozornego sklepienia o przekroju trapezowym, utworzonego z części więźarów dachowych rozporowo-zastrzałowych ze ścianką stolcową. Dachy pokryte blachą. Posadzki lastrikowe. Schodki na chór drewniane, zabiegowe, drabiniaste. Drzwi płycinowe, w nawie i kruchcie dwuskrzydłowe, w zakrystii jednoskrzydłowe. Okna ościeżnicowe, wielokwaterowe.

14. Kubatura	15. Powierzchnia	16. Przeznaczenie pierwotne	17. Użytkowanie obecne
1440 m3	265 m2	kościół parafialny	kościół parafialny
18. Stan zachowania		19. Najpilniejsze postulaty konserwatorskie	
<p>Elementy konstrukcyjne</p> <p>Ściany konstrukcyjne - stan dostateczny - cegły z powierzchniowymi spękaniami oraz ubytkami. W pasie przyziemia intensywne ogniska korozji biologicznej.</p> <p>Stropy - stan dobry - powierzchnia sklepienia jednorodna, powłoki lakiernicze równe.</p> <p>Więźba dachowa - brak możliwości oceny stanu technicznego</p> <p>Klatka schodowa - stan dostateczny - większość drobnych uszkodzeń mechanicznych związana z wieloletnią eksploatacją obiektu.</p> <p>Elementy wykończenia</p> <p>Pokrycie dachowe - stan dostateczny - silnie skorodowane, występuje miejscowy brak obróbki blacharskiej połaci dachowej.</p> <p>System odwodnienia - stan dostateczny - system kompletny, występują niewielkie uszkodzenia mechaniczne rur spustowych. Na rynnach oraz obejmach rur spustowych występuje korozja biologiczna, powłoka zabezpieczająca miejscowo odspojona.</p> <p>Stolarstwo okienne i drzwiowe - stan dostateczny - Drewniane ramy okienne zawilgocone z odspojoną powłoką lakierniczą. Stalowe okucia oraz parapety z licznymi odspojeniami powłoki malarskiej oraz ogniskami korozji chemicznej.</p> <p>Oszalowanie wewnętrzne- stan dobry - miejscowo, pod oknem występują pionowe zacieki.</p> <p>Oszalowanie zewnętrzne- stan dostateczny - elewacja kruchty z wieloma uszkodzeniami powłoki zabezpieczającej, występują odspojenia powłoki lakierniczej oraz przebarwienia.</p> <p>Opaska - stan niedostateczny - płyty betonowe spękane z wieloma ubytkami na całej powierzchni, powierzchnia zawilgocona z ogniskami korozji biologicznej.</p> <p>Elementy komunikacji zewnętrznej - stan dobry - występują ogniska korozji biologicznej oraz niewielkie uszkodzenia związane z wieloletnią eksploatacją obiektu.</p> <p>Posadzki - stan dobry - występują niewielkie ślady eksploatacyjne.</p> <p>Wyposażenie</p> <p>Elementy wyposażenia wnętrza w stanie dobrym i bardzo dobrym.</p> <p>Konfesjonały, ławy kościelne w nawie głównej oraz ławki i krzesła zabezpieczone powłokami lakierniczymi bez większych uszkodzeń.</p> <p>Żyrandole i świeczniki w nawach kościoła w stanie bardzo dobrym. Bez zastrzeżeń jest stan chrzcielnicy, ambony i ołtarza.</p> <p>Otoczenie</p> <p>Plac i droga procesyjna - stan dobry - geometria zachowana, powierzchnia równa. Miejscowo, w spoinach kostki brukowej wyrasta roślinność niższa.</p> <p>Ogrodzenie - stan dobry / niedostateczny - Murowane elementy w niedostatecznym stanie technicznym, z licznymi uszkodzeniami lica cegieł, spękania oraz ubytki w materiale i spoinowaniu. Występują obszary zawilgocone z intensywnymi ogniskami korozji biologicznej.</p> <p>Stalowe bramy oraz furtki w bardzo dobrym stanie technicznym.</p> <p>Dzwonnica - stan dobry - uszkodzenia powierzchniowe, związane z korozją oraz zabrudzeniami.</p> <p>Elementy małej architektury - stan bardzo dobry.</p>		<p>Postulaty techniczne</p> <p>Postulaty ochrony wartości architektonicznych i integralności obiektu</p>	

20. Akta archiwalne (rodzaj akt, numer i miejsce przechowania)

1. *Plan kaplicy w Leszkowicach, gm. Luszawa, 35/409/0/11/87, Archiwum Państwowe w Lublinie*
2. Bohdan Krauze, *Plan prowizorycznej kaplicy w Leszkowicach, zatwierdzony 1 VIII 1921 przez Min. Robót Publ.*, Archiwum parafialne w Leszkowicach
3. Herman A., *Projekt architektoniczny remontu kaplicy w Leszkowicach*. Lublin 1984. WUOZ w Lublinie.
4. *Ekspertyza dot. stanu technicznego nawy głównej kościoła (1982)*, 3655, Archiwum WUOZ w Lublinie
5. *Leszkowice 1920-1938, Rep 61 B IVb 50, Akta Kurii Biskupiej w Lublinie, Archiwum Archidiecezjalne Lubelskie*

23. Bibliografia

1. Artymiak A., *Z potrzeby serca: kościoły św. Józefa w Archidiecezji Lubelskiej* [w:] *Niedziela* (F). 2021, nr 14, s. VI-VII
2. Brykowski R., Smulikowska E: *Katalog zabytków sztuki w Polsce. Województwo lubelskie dawny powiat lubartowski*. Warszawa: Instytut Sztuki Polskiej Akademii Nauk, 1976, s. 21-22
3. Gawarecki H., *Zabytki architektury i budownictwa w Polsce, Z.8, Województwo lubelskie, Państwowe Wydawnictwo Naukowe, 1973, s. 357*
4. Pawłowska K., *Wiara wśród nadwieprzańskich łąk: stulecie parafii Leszkowice*, Wydawnictwo Jut Wydawca; Lublin : Jut, 2022.
5. Śliwina W.J, Tracz F., *Ziemia lubartowska. Szkic monograficzny*. Lubartów, 1928, s.92
6. Zahajkiewicz M., *Archidiecezja Lubelska. Informator.*, Lublin, 1995, s. 171
7. Zahajkiewicz M., *Archidiecezja Lubelska. Historia i administracja.*, Lublin, 2000, s. 296-297
8. *Spis kościołów i duchowieństwa diecezji lubelskiej 1966*, Lublin, s. 143

24. Opracowanie karty ewidencyjnej 2024 r.

Opracowanie karty ewidencyjnej:
mgr inż. Weronika Kendzierawska,
mgr inż. arch. Karolina Kluz,
mgr inż. Michał Wac

Konsultacje:

prof. dr hab. inż. Bogusław Szmygin
dr inż. arch. Kamila Boguszewska,
dr inż. Bartosz Szostak,
dr inż. Maciej Trochonowicz



Politechnika
Lubelska
Katedra Konserwacji
Zabytków

25. Źródła ikonograficzne

1. *Plan kaplicy w Leszkowicach, gm. Luszawa, 35/409/0/11/87, Archiwum Państwowe w Lublinie*
2. <https://leszkowice.liot.pl/100lat/> [dostęp dnia: 28.01.2025]

Materiał wykorzystany na podstawie art. 29 Ustawy z dnia 4 lutego 1994 r. o prawie autorskim i prawach pokrewnych (prawo cytatu).

21. Uwagi

Informacje zebrane w poniższym opracowaniu stanowią uzupełnienie do Karty Ewidencyjnej Zabytków Architektury i Budownictwa nr 6791, oprac. Jan Górak, Archiwum WUOZ w Lublinie.

- Dane stanowiące aktualizację dla stanu rozpoznania zabytku z 1991 roku zostały przedstawione kursywą (kolor niebieski). LIPIEC 2024 - WRZESIEŃ 2025

-

22. Prace budowlane i konserwatorskie, ich przebieg i dokumentacja

1955 - wykonanie instalacji elektrycznej w kościele

1956 - malowanie ścian wewnętrznych i zewnętrznych, remonty bieżące

1957 - wykonano posadzkę lastrykową w miejsce istniejących poprzednio płyt betonowych

1958 - odchylające się od pionu ściany zabezpieczono od wewnątrz stalowymi ściągam

1972 - przeprowadzono gruntowny remont kościoła, *odnowienie elementów wyposażenia*

kościoła: ołtarza głównego, figur, obrazów, krucyfików i oświetlenia

1979 - malowanie dachu kościoła, remont wieży kościoła (wymiana i malowanie drewnianej konstrukcji, krycie nową blachą i założenie nowego krzyża w zwieńczeniu

1982 - ułożenie chodnika przed kościołem

1983 - 1986 - obudowano z zewnątrz ściany kościoła murem gr. 51 cm z cegły pełnej /z wyjątkiem frontowej kruchty z wieżą/, rozebrano dawną zakrytą budując w jej miejsce

nową z muru, znacznie większą, przylegającą na całej długości do prezbiterium, rozebrano kapliczkę przy prawej ścianie nawy, zbudowano w innym miejscu nową kapliczkę

murowaną, otwartką całą szerokością na nawę. Roboty wykonano wg projektu arch.

Wojciecha Hermana z Lublina, z 1984 r., zatwierdzonego przez ówczesnego WKZ T.

Zielniewicza.

1991 - modernizacja wnętrza świątyni: malowanie i złocenie ołtarza głównego, odnowienie i złocenie ram obrzów,

1995 - malowanie dachu kościoła, szalunek wieży kościelnej, remont sygnaturki

2012 - 2013 - wykonanie ogrzewania kościoła, budowa podziemnego zbiornika olejowego,

montaż nagrzewnic, malowanie zewnętrznej drewnianej elewacji oraz wieży

2021 - malowanie drewnianego frontonu

26. Załączniki

KARTA EWIDENCYJNA ZABYTKU NIERUCHOMEGO

- ZAŁĄCZNIK A,B: IKONOGRAFIA

KARTA OPISU ARCHITEKTONICZNEGO ORAZ STANU ZACHOWANIA OBIEKTU ZABYTKOWEGO:

- ZAŁĄCZNIK 1 A,B: OPIS ARCHITEKTONICZNY - ELEWACJE

- ZAŁĄCZNIK 2 A,B,C: OPIS ARCHITEKTONICZNY - WNETRZE

- ZAŁĄCZNIK 3 A,B: OPIS ARCHITEKTONICZNY - ZAGOSPODAROWANIE

- ZAŁĄCZNIK 4: OCENA STANU ZACHOWANIA - ELEWACJE

- ZAŁĄCZNIK 5: OCENA STANU ZACHOWANIA - WNETRZE


- ZAŁĄCZNIK 6: OCENA STANU ZACHOWANIA - ZAGOSPODAROWANIE

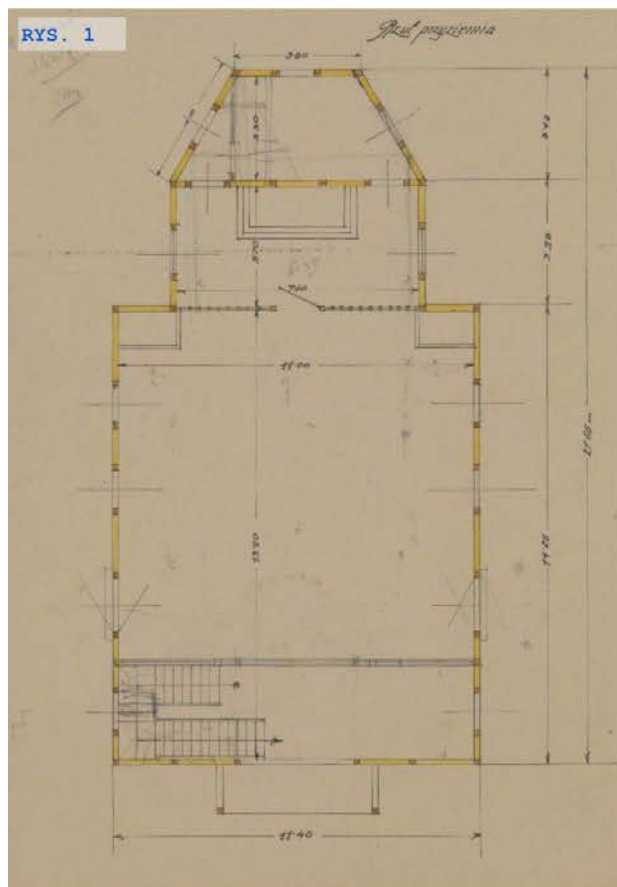
- ZAŁĄCZNIK 7: OCENA WARTOŚCI

- ZAŁĄCZNIK 8: MATERIAŁY INWENTARYZACYJNE

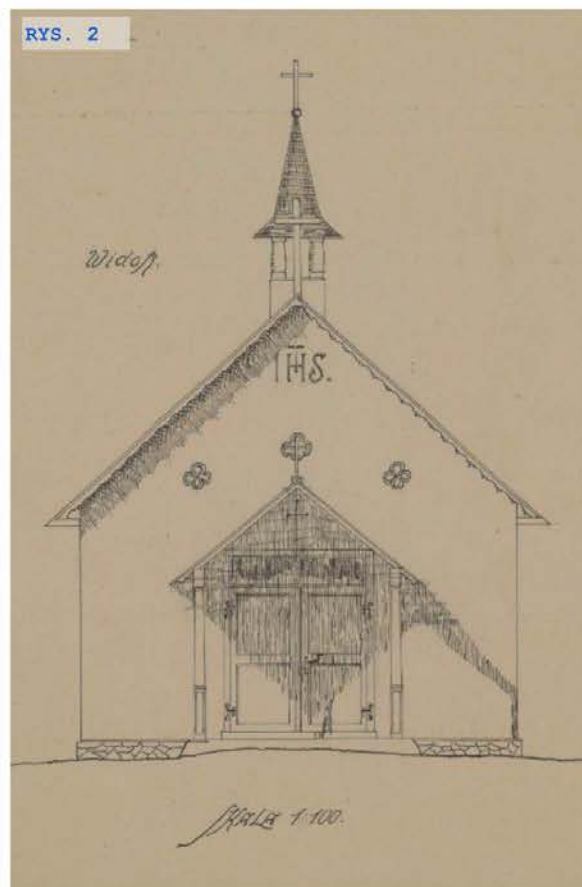
- ZAŁĄCZNIK 9: MAKIETA

- ZAŁĄCZNIK INFORMACYJNY: KRYTERIA OCENY STANU TECHNICZNEGO

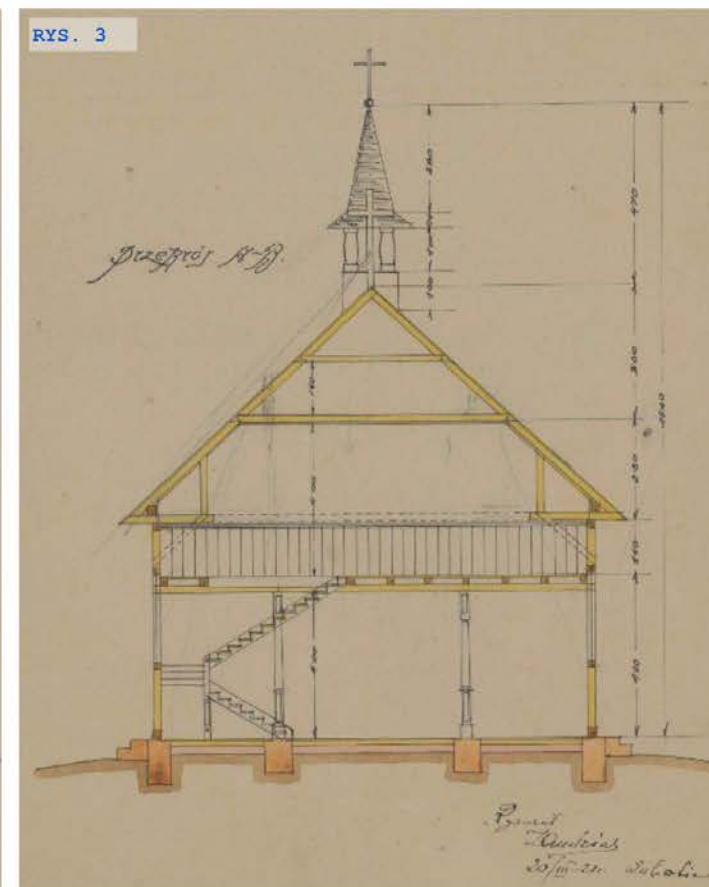
<p>Miejscowość LESZKOWICE</p>	<p>Obiekt KOŚCIÓŁ PAR. PW. ŚW. JÓZEFA OBLUBIEŃCA I ŚW. JANA CHRZCICIELA</p>	<p>Zawartość wkładki ZAŁĄCZNIK A: IKONOGRAFIA</p>	 <p>Politechnika Lubelska Katedra Konserwacji Zabytków</p>
------------------------------------------	--------------------------------------------------------------------------------------------	--------------------------------------------------------------	-----------------------------------------------------------------------------------------------------------------------------------------------------------



RYS. 1 Plan sytuacyjny



RYS. 2 Rzut parteru



RYS. 3 Przekrój poprzeczny w kierunku ołtarza

Plan kaplicy w Leszkowicach , gm. Luszawa, pow. lubartowski (1921 r.)
Prezentowane rysunki archiwalne pochodzą ze zbioru Archiwum Państwowego w Lublinie.

WKŁADKA DO KARTY EWIDENCYJNEJ ZABYTKU NIERUCHOMEGO

Nr sygnatury

2024/0012

Miejscowość

LESZKOWICE

ObiektKOŚCIÓŁ PAR. PW. ŚW. JÓZEFA
OBLUBIEŃCA I ŚW. JANA CHRZCICIELA**Zawartość wkładki**

ZAŁĄCZNIK B: IKONOGRAFIA

Politechnika
Lubelska
Katedra Konserwacji
Zabytków

FOT. 1 Kościół w Leszkowicach. Elewacja wschodnia.


Prezentowane fotografie archiwalne pochodzą ze strony kosciolydrewniane.pl.

Wkładkę założyła: mgr inż. arch. Karolina Kluz

KARTA OPISU ARCHITEKTONICZNEGO ORAZ STANU ZACHOWANIA OBIEKTU ZABYTKOWEGO

Nr sygnatury

2024/0012

Miejscowość	Obiekt	Zawartość wkładki	
LESZKOWICE	KOŚCIÓŁ PAR. PW. ŚW. JÓZEFA OBLUBIEŃCA I ŚW. JANA CHRZCICIELA	ZAŁĄCZNIK 1: OPIS ARCHITEKTONICZNY - ELEWACJE	 Politechnika Lubelska Katedra Konserwacji Zabytków
1.1 STYL ARCHITEKTONICZNY	<p>Architektura kościoła wyraźnie nawiązująca do panujących ówczas tendencji poszukiwania „stylu narodowego”. Wg J. Śliwiny i F. Tracza styl kościoła sklasyfikowany jako „podkarpacki”, konstrukcja zaś „mur zabużniański”. <i>E. Błotnicka - Mazur, określa kościół w Leszkowicach jako typowy przykład drewnianej architektury sakralnej okresu dwudziestolecia międzywojennego, łączonej z nurtem „swojskim”, wyrastającym z tradycji budownictwa ludowego.</i></p> <p>Obecnie, w wyniku przekształcenia (1985) kościół reprezentuje złożoność konstrukcji i formy, kontrastując prostotę murowanej sylwety zewnętrznej z nowatorskim rozwiązaniem drewnianego wnętrza.</p>		
1.2 BRYŁA cechy charakterystyczne	<p>Kościół jednokondygnacyjny. Z frontu dostawiona czterokondygnacyjna wieża mieszcząca na parterze kruchtę, na piętrze część chóru muzycznego. Dach nad nawą i prezbiterium dwuspadowy, o jednakowej wysokości, nad prezbiterium zamknięty trójpołaciowo. W połowie długości kalenicy ustawiona wieżyczka na sygnaturkę o kształcie zbliżonym do zwieńczenia wieży.</p>		
1.3 WIEŻE I DZWONNICE wysokość, styl, forma	<p><i>Od południa, w osi fasady, wznosi się czworoboczna, czterokondygnacyjna wieża z kruchtą w przyziemiu, w konstrukcji słupowo-ramowej. Wieża pozostawiona w drewnie. Ma silnie zaznaczone podziały poziome, jej kondygnacje uskokowo zężają się ku górze. Dwie dolne kondygnacje ujęte są po bokach przybudówkami (nakrytymi pulpitemi daskami), pierwsza kondygnacja oddzielona daszkiem okapowym. Trzecia (obita blachą) ma ukośne ściany, najwyższa, prostopadłościenna nakryta jest smukłym, namiotowym hełmem krytym blachą (Zał.1 Fot.1).</i></p>		
1.4 FASADA materiały, kolorystyka, zdobienia	<p>Elewację frontową stanowi wieża czterokondygnacyjna z oknem na pierwszym i trzecim piętrze. Nad piętrzem trapezowy dach, nad którym prostopadłością z oknem, przykryty dachem ostrosłupowym zwieńczonym krzyżem żelaznym (Zał.1 Fot.1).</p> <p>Elewacje boczne proste, bez podziałów architektonicznych; przy zachodniej zakrystia (Zał.1 Fot.7), przy wschodniej boczna kaplica (Zał.1 Fot.6).</p> <p>Elewacja tylna (północna) bez okien, z nadmiernie wysuniętą w stronę zachodnią ścianą zakrystii. (Zał.1 Fot.5).</p>		
1.5 DETAL ARCHITEKTONICZNY	<p><i>Detal kościoła zredukowany. Główny akcent stanowi uskokowa wieża pozostawiona w drewnie. Wieża oskarpowana w partii frontowej, dolnej (Zał.1. Fot.1). Elewacje boczne i tylna gładkie, bez dekoracji. Kościół nakryty stromym dachem, półszczytowym, na którym w połowie długości kalenicy ustawiona wieżyczka na sygnaturkę o kształcie zbliżonym do zwieńczenia wieży (Zał.1 Fot.3).</i></p>		
1.6 STOLARKA OKIENNA I DRZWIOWA	<p>Drzwi płycinowe, w nawie i kruchcie dwuskrzydłowe, w zakrystii jednoskrzydłowe. Okna ościeżnicowe, wielokwaterowe.</p>		
1.7 DACH typ, pokrycie	<p>Dach nad nawą <i>półszczytowy</i>, nad prezbiterium dwuspadowy zamknięty trójpołaciowo. W połowie długości kalenicy ustawiona wieżyczka na sygnaturkę o kształcie zbliżonym do zwieńczenia wieży. Dwie dolne kondygnacje wieży nakryte pulpitemi daskami, pierwsza kondygnacja oddzielona daszkiem okapowym. Wieża nakryta jest smukłym, namiotowym hełmem krytym blachą.</p>		

KARTA OPISU ARCHITEKTONICZNEGO ORAZ STANU ZACHOWANIA OBIEKTU ZABYTKOWEGO

Nr sygnatury

2024/0012

Miejscowość

LESZKOWICE

Obiekt

KOŚCIÓŁ PAR. PW. ŚW. JÓZEFA
OBLUBIEŃCA I ŚW. JANA CHRZCICIELA

Zawartość wkładki

ZAŁĄCZNIK 1.A: OPIS ARCHITEKTONICZNY - ELEWACJE



Politechnika
Lubelska
Katedra Konserwacji
Zabytków



FOT. 1.1 Elewacja południowa



FOT. 1.2 Widok południowo-wschodni



FOT. 1.3 Widok północno-wschodni

KARTA OPISU ARCHITEKTONICZNEGO ORAZ STANU ZACHOWANIA OBIEKTU ZABYTKOWEGO

Nr sygnatury

2024/0012

Miejscowość

LESZKOWICE

Obiekt

KOŚCIÓŁ PAR. PW. ŚW. JÓZEFA
OBLUBIEŃCA I ŚW. JANA CHRZCICIELA

Zawartość wkladki

ZAŁĄCZNIK 1.B: OPIS ARCHITEKTONICZNY - ELEWACJE



Politechnika
Lubelska
Katedra Konserwacji
Zabytków



FOT. 1.4 Widok południowo-zachodni

FOT. 1.5 Elewacja północna




FOT. 1.6 Widok północno-wschodni

FOT. 1.7 Elewacja wschodnia

KARTA OPISU ARCHITEKTONICZNEGO ORAZ STANU ZACHOWANIA OBIEKTU ZABYTKOWEGO

Nr sygnatury

2024/0012

Miejscowość	Obiekt	Zawartość wkładki	
LESZKOWICE	KOŚCIÓŁ PAR. PW. ŚW. JÓZEFA OBLUBIEŃCA I ŚW. JANA CHRZCICIELA	ZAŁĄCZNIK 2: OPIS ARCHITEKTONICZNY - WNEȚRZE	 Politechnika Lubelska Katedra Konserwacji Zabytków
2.1 NAWA GŁÓWNA I NAWY BOCZNE układ, proporcje, sklepienia	<p>Kościół jednonawowy. Nawa założona na rzucie prostokąta, z przylegającym od strony północnej prezbiterium zamkniętym trójbocznie. Od strony zachodniej do prezbiterium przylega zakrystia na rzucie zbliżonym do kwadratu z niewielkim przedsionkiem. Z frontu dostawiona jest kruchta z dwoma bocznymi prostokątnymi pomieszczeniami, w zachodnim są schodki na chór, we wschodnim skład sprzętów kościelnych. W części przedniej w narożach dwa wąskie pomieszczenia na rzucie litery L. Przy frontowej ścianie chór muzyczny wsparty na czterech słupach.</p> <p>Wnętrze nawy z przykryciem w formie pozornego sklepienia o przekroju trapezoidalnym. Nawę od węższego prezbiterium oddziela prosta belka tęczowa z krucyfiksem. We frontowej części nawy chór muzyczny z łukowym wygięciem w części środkowej.</p>		
2.2 OŁTARZ GŁÓWNY I BOCZNE styl, materiał, elementy architektoniczne	<p><i>Ołtarz główny malowany olejno.</i></p> <p><i>Ołtarz główny neorokokowy, architektoniczny, jednoosiowy, jednokondygnacyjny, z lat trzydziestych XX w.. W ołtarzu głównym w niszy figura św. Józefa. W zwieńczeniu zabytkowy, stary, gruntownie przemalowany obraz Serca Jezusa w rokokowej ramie z 2. połowy XVIII wieku (Załącznik 2 Fot.3)</i></p> <p><i>Ołtarz boczny (prawy) poświęcony MB Różańcowej został wykonany w 1972 r.. W tym samym roku powstały w kościele, po obu stronach nawy, przy chórze, dwa ołtarze boczne: Najświętszego Serca Pana Jezusa i św. Stanisława Kostki oraz drugi poświęcony Matce Bożej Częstochowskiej i św. Antoniemu Padewskiemu (Załącznik 2 Fot.8).</i></p> <p><i>Ołtarz boczny (lewy), zakupiony w 2013 r.. Wykonany przez Kazimierza Chudasia, rzeźbiarza z miejscowości Zamołodycze. Ołtarz drewniany w formie rzeźby przedstawiającej scenę Piety.</i></p>		
2.3 POSADZKA układ, materiał	<p>Posadzki w kruchcie i nawie lastrykowe. <i>Na chórze i w zakrystii podłoga z desek.</i></p>		
2.4 AMBONY liczba, styl, rozmieszczenie	<p><i>Ambona dębowa z lat dwudziestych XX w., wieloboczna, z płycinową dekoracją snycerską i wyłamującym się gzymsem. Umieszczona po lewej stronie ołtarza wielkiego z wysunięciem do nawy głównej. (Załącznik 2 Fot.9)</i></p>		
2.5 CHRZCIELNICA styl, rozmieszczenie	<p><i>Chrzcielnica drewniana, bezstylowa, umieszczona w nawie przy prawym ołtarzu bocznym (Załącznik 2 Fot.10).</i></p>		
2.6 KONFESJONAŁY liczba, styl, rozmieszczenie	<p><i>W podchórze dwa drewniane, dębowe konfesjonały z lat dwudziestych XX w. (Załącznik 2 Fot.2).</i></p>		
2.7 ORGANY	<p><i>Brak.</i></p>		
2.8 ŁAWKI materiał, styl, układ	<p><i>Ławki, drewniane, z pełnym oparciem i klęcznikiem, tapicerowane, ustawione w dwóch rzędach po dziesięć, po obu stronach przejścia nawy.</i></p>		
2.8 OŚWIETLENIE typ, rozmieszczenie, style lamp i żyrandoli	<p><i>Oświetlenie nawy głównej w formie czterech drewnianych żyrandoli świecznikowych, umieszczonych symetrycznie przed chórem i prezbiterium, po obu stronach przejścia nawy.</i></p>		

Miejscowość

LESZKOWICE

Obiekt

KOŚCIÓŁ PAR. PW. ŚW. JÓZEFA
OBLUBIEŃCA I ŚW. JANA CHRZCICIELA

Zawartość wkładki

ZAŁĄCZNIK 2.A.: OPIS ARCHITEKTONICZNY - WNEȚRZE

Politechnika
Lubelska
Katedra Konserwacji
Zabytków

FOT. 2.1 Nawa główna. Widok w kierunku
prezbiterium



FOT. 2.2 Nawa główna. Widok w kierunku chóru



FOT. 2.3 Ołtarz główny z zabytkowym, starym,
gruntownie przemalowanym obrazem Serca
Jezusa w rokokowej ramie z 2. połowy
XVIII wieku

KARTA OPISU ARCHITEKTONICZNEGO ORAZ STANU ZACHOWANIA OBIEKTU ZABYTKOWEGO

Nr sygnatury

2024/0012

Miejscowość

LESZKOWICE

Obiekt

KOŚCIÓŁ PAR. PW. ŚW. JÓZEFA
OBLUBIEŃCA I ŚW. JANA CHRZCICIELA

Zawartość wkładki

ZAŁĄCZNIK 2.B.: OPIS ARCHITEKTONICZNY - WNEȚRZE

KKI Politechnika
Lubelska
Katedra Konserwacji
Zabytków



FOT. 2.4 Ołtarz główny. Widok w kierunku chóru

FOT. 2.5 Schowek

FOT. 2.6 Zakrystia

FOT. 2.7 Kruchta

KARTA OPISU ARCHITEKTONICZNEGO ORAZ STANU ZACHOWANIA OBIEKTU ZABYTKOWEGO

Nr sygnatury

2024/0012

Miejscowość

LESZKOWICE

Obiekt

KOŚCIÓŁ PAR. PW. ŚW. JÓZEFA
OBLUBIEŃCA I ŚW. JANA CHRZCICIELA

Zawartość wkładki

ZAŁĄCZNIK 2.C.: OPIS ARCHITEKTONICZNY - WNEŹRZE



Politechnika
Lubelska
Katedra Konserwacji
Zabytków



FOT. 2.8 Kaplica boczna z figura św. Antoniego



FOT. 2.9 Ambona



FOT. 2.10 Chrzcielnica

KARTA OPISU ARCHITEKTONICZNEGO ORAZ STANU ZACHOWANIA OBIEKTU ZABYTKOWEGO

Nr sygnatury

2024/0012

Miejscowość	Obiekt	Zawartość wkładki	
LESZKOWICE	KOŚCIÓŁ PAR. PW. ŚW. JÓZEFA OBLUBIEŃCA I ŚW. JANA CHRZCICIELA	ZAŁĄCZNIK 3: OPIS ARCHITEKTONICZNY - ZAGOSPODAROWANIE	
3.1 OTOCZENIE KOŚCIOŁA plac - nawierzchnie (geometria i rysunek oraz materiał), droga procesyjna, sektory plenerowe, drzewostan, etc.	<i>Kościół usytuowany na działce w kształcie wycinka koła, z przesunięciem do granicy zachodniej. Od południa brama wjazdowa i plac kościelny brukowany z kostki brukowej, betonowej w kolorze czerwonym, w układzie mozaikowym. Wokół kościoła przebiega droga procesyjna. Sektor plenerowy zlokalizowany po wschodniej stronie kościoła. Na rozległym placu w nawierzchni trawiastej starodrzew lip, nasadzony wzdłuż drogi procesyjnej i wzdłuż wschodniej ściany ogrodzenia.</i>		
3.2 BRAMA WEJŚCIOWA I OGRODZENIE materiał, styl	<i>Bramy oraz furtki stalowe z słupkami murowanymi z cegły ceramicznej pełnej. Przęsia murowane z cegły wapienno piaskowej na podmurówce z kamienia. Betonowe czapy ogrodzeniowe. Wjazd na teren obiektu za pośrednictwem dwóch bram: prowadzącej od południa z drogi gminnej (Załącznik 3 Fot.3) oraz od północy, których ozdobą są elementy kute oraz łukowy profil. Wejście dla pieszych na teren obiektu umożliwiają dwie furty umieszczone symetrycznie po obu stronach głównej bramy kościelnej oraz furta prowadząca od północy (Załącznik 3 Fot.4) z ozdobnymi elementami kutymi w formie krzyża. Do roku 2019 w północno-wschodnim narożu ogrodzenia kościelnego drewniany dom.</i>		
3.3 OBIEKTY KULTU RELIGIJNEGO (niekubaturowe)	<i>Na terenie działki kościelnej znajdują się: 3 metalowe krzyże, 1 krzyż drewniany, kapliczka dziękczynna i dzwonnica. Dzwonnica o konstrukcji stalowej wzniesiona w 1982 r., ustawiona w południowo-zachodnim narożu działki (Załącznik 3 Fot.5). Kapliczka dziękczynna ufundowana w 2021 r. w stulecie parafii, ustawiona po prawej stronie placu kościelnego (Załącznik 3 Fot.6).</i>		
3.4 BUDYNKI WCHODZĄCE W SKŁAD ZESPOŁU SAKRALNEGO zakrystia, dzwonnica, kostnica, plebania etc.	<i>Pierwotny budynek drewnianej plebanii został wzniesiony w latach 1921-1924 został rozebrany, ze względu na zły stan techniczny. Nowa murowana plebania została wzniesiona w latach 1998-2001, na osobnej działce, po zachodniej stronie muru kościelnego. W roku 2019 został rozebrany drewniany dom, znajdujący się w pn.-wsch. narożu ogrodzenia kościelnego.</i>		
3.5 MAŁA ARCHITEKTURA sektory plenerowe, ławki, śmietniki, tablice informacyjne, stojaki rowerowe, oświetlenie	<i>W 2014 r. w kościele zrealizowano inwestycję polegającą na nowym zagospodarowaniu skweru przykościelnego. Wycięto wówczas drzewa, zniwelowano skarpy i teren przykościelny, wykonano nawierzchnię z kostki betonowej z krawężnikami i obrzeżami betonowymi. Wykonano humusowanie, nasadzono drzewa i krzewy ozdobne, wykonano i ustawiono kilka ławek parkowych i koszy na śmieci oraz tablicy informacyjno ogłoszeniowej.</i>		
3.6 CMENTARZE (związane z zespołem)	<i>Parafialny cmentarz grzebalny został założony w 1921 r. w odległości 850 m w kierunku pd.-wsch. przy drodze z Leszkowic do Górki Lubartowskiej.</i>		
3.7 INFRASTRUKTURA SERWISOWA parkingi - pojemność, szaloty etc.	<i>Kościół bez infrastruktury parkingowej. Ogólnodostępny parking dla samochodów osobowych o pojemności 11 stanowisk, znajduje się w odległości 40 m. od kościoła, przy większym placu. W otoczeniu kościoła brak ogólnodostępnych toalet.</i>		
3.8 DOSTĘPNOŚĆ ARCHITEKTONICZNA	<i>Kościół dostępny architektonicznie. Wejście do kościoła z poziomu chodnika, bezprogowe. Światło drzwi pow. 90 cm. Teren wokół kościoła utwardzony i zniwelowany.</i>		
3.9. ZIELEŃ	<i>W 2014 r. wycięto większość starodrzewia. Pozostawiono lipy we wschodniej części działki. Na działce występują nasadzenia drzew i krzewów ozdobnych.</i>		

KARTA OPISU ARCHITEKTONICZNEGO ORAZ STANU ZACHOWANIA OBIEKTU ZABYTKOWEGO

Nr sygnatury

2024/0012

Miejscowość

LESZKOWICE

Obiekt

KOŚCIÓŁ PAR. PW. ŚW. JÓZEFA
OBLUBIEŃCA I ŚW. JANA CHRZCICIELA

Zawartość wkładki

ZAŁĄCZNIK 3.A: OPIS ARCHITEKTONICZNY - ZAGOSPODAROWANIE




FOT. 3.1 Widok pd.-wsch. zabudowań kościelnych. Po lewej plebania i zabudowania gospodarcze

FOT. 3.2 Widok pn.-zach. zespołu kościoła

FOT. 3.3 Widok południowy

FOT. 3.4 Widok północny

Wkładkę założyła: mgr inż. arch. Karolina Kluz

Miejscowość LESZKOWICE	Obiekt KOŚCIÓŁ PAR. PW. ŚW. JÓZEFA OBLUBIEŃCA I ŚW. JANA CHRZCICIELA	Zawartość wkladki ZAŁĄCZNIK 3.B: OPIS ARCHITEKTONICZNY - ZAGOSPODAROWANIE	 Politechnika Lubelska Katedra Konserwacji Zabytków
----------------------------------	-----------------------------------------------------------------------------------	-------------------------------------------------------------------------------------	-------------------------------------------------------------------------------------------------------------------------------------------------



FOT. 3.5 Dzwonnica

FOT. 3.6 Kapliczka pamiątkowa ufundowana w 2021
r. w stulecie parafii

FOT. 3.7 Krzyż dziękczynny

KARTA OPISU ARCHITEKTONICZNEGO ORAZ STANU ZACHOWANIA OBIEKTU ZABYTKOWEGO

Nr sygnatury

2024/0012

Miejscowość	Obiekt	Zawartość wkładki	
LESZKOWICE	KOŚCIÓŁ PAR. PW. ŚW. JÓZEFA OBLUBIEŃCA I ŚW. JANA CHRZCICIELA	ZAŁĄCZNIK 4: OCENA STANU ZACHOWANIA - ELEWACJE	 Politechnika Lubelska Katedra Konserwacji Zabytków
4.1 ŚCIANY ZEWNĘTRZNE	<p>Konstrukcja ścian nawy głównej mieszana. Pierwotne drewniane ściany wzniesione w konstrukcji słupowo-ramowej zostały obmurowane. Podwaliny ułożone na podmurówce, bez izolacji. Nowa konstrukcja z cegły ceramicznej pełnej grubości 51 cm wzmocniona żelbetowymi trzpieniami, zaizolowane. Na niej oparty strop. Kruchta w pierwotnej konstrukcji szkieletowej. Ściany nawy głównej od wewnątrz oraz kruchta oszalowane.</p> <p>Stan dostateczny</p> <p>Murowane ściany zewnętrzne z drobnymi uszkodzeniami w strukturze. Cegły z powierzchniowymi spękaniem oraz ubytkami. W pasie przyziemia, po obwodzie nawy głównej, występują obszary o podwyższonym poziomie zawilgocenia. Intensywne ogniska korozji biologicznej, w postaci glonów występują do wysokości 2 cegieł od poziomu terenu. Styk ściany oraz opaski porośnięty przez roślinność niższą (FOT. 4.1). Brak możliwości oceny stanu technicznego konstrukcji drewnianej nawy głównej ze względu na obmurowanie. Drewniane ściany zewnętrzne kruchty z wieloma uszkodzeniami powłoki zabezpieczającej (FOT.4.2). Występują odspojenia powłoki lakierniczej oraz przebarwienia powstałe na skutek wieloletniej ekspozycji na słońce.</p>		
4.2 STOLARKA OKIENNA I DRZWIOWA	<p>Stolarka okienna ościeżnicowa. Ramy okienne drewniane, oszklone z podziałem wielokwaterowym. W części okien wypełnienie szkłem witrażowym. W zakrystii w oknach stalowe kraty. Parapety z blachy stalowej. Stolarka drzwiowa drewniana, płycinowa. Drzwi dwuskrzydłowe w nawie głównej. Jednoskrzydłowe w zakrystii.</p> <p>Stan dostateczny</p> <p>Drewniane ramy okienne zawilgocone z odspojoną powłoką lakierniczą (FOT.4.4). Stalowe okucia oraz parapety z licznymi odspojeniami powłoki malarskiej oraz ogniskami korozji chemicznej. Szklenie pełne. Drzwi zewnętrzne w dobrym stanie technicznym, z niewielkimi śladami zużycia eksploatacyjnego.</p>		
4.3 POKRYCIE DACHOWE	<p>Pokrycie dachowe nawy głównej oraz prezbiterium z blachy na rąbek. Wieża kościelna pokryta blachą stalową ocynkowaną.</p> <p>Stan dostateczny</p> <p>Pokrycie dachowe silnie skorodowane (FOT. 4.5). Miejscowy brak obróbki blacharskiej połączenia dachowej, spowodował zawilgocenie ściany murowanej i rozwój korozji biologicznej na jej powierzchni (FOT.4.4).</p>		
4.4 SYSTEM ODWODNIENIA	<p>Rynny i rury spustowe z blachy powlekanej. Odprowadzenie wody opadowej ...</p> <p>Stan dostateczny</p> <p>System odwodnienia kompletny. Występują niewielkie uszkodzenia mechaniczne rur spustowych. Na rynnach oraz obejmach rur spustowych występuje korozja biologiczna w postaci glonów, co może świadczyć o nieszczelności systemu odwodnienia. Powłoka zabezpieczająca miejscowo odspojona (FOT.4.3).</p>		
4.5 OPASKA	<p>Opaska z płyt betonowych.</p> <p>Stan niedostateczny</p> <p>Płyty betonowe spękane z wieloma ubytkami na całej powierzchni. Powierzchnia zawilgocona z ogniskami korozji biologicznej, w postaci mchów i porostów. W spękaniach oraz na styku ze ścianą wyrastająca roślinność niższa (FOT. 4.1).</p>		
4.7 SCHODY ZEWNĘTRZNE RAMPA	<p>Schody zewnętrzne prowadzące do zakrystii wykończone płytami lastryko.</p> <p>Stan dobry</p> <p>Na powierzchniach stopni oraz podstopnic występują ogniska korozji biologicznej w postaci glonów oraz mchów. Niewielkie uszkodzenia związane z wieloletnią eksploatacją obiektu (FOT.4.3).</p>		

KARTA OPISU ARCHITEKTONICZNEGO ORAZ STANU ZACHOWANIA OBIEKTU ZABYTKOWEGO

Nr sygnatury

2024/0012

Miejscowość

LESZKOWICE

Obiekt

KOŚCIÓŁ PAR. PW. ŚW. JÓZEFA
OBLUBIEŃCA I ŚW. JANA CHRZCICIELA

Zawartość wklejki

ZAŁĄCZNIK 4: OCENA STANU ZACHOWANIA - ELEWACJE



- FOT. 4.1 Silne porażenie korozją biologiczną opaski, glony porosty i mech.
 FOT. 4.2 Odspojenia powłoki malarskiej desek elewacyjnych kruchty.
 FOT. 4.3 Wejście do zakrystii.
 FOT. 4.4 Ogniska korozji biologicznej na ścianie ponad pokryciem dachowym, korozja pokrycia dachowego i systemu odwodnienia.
 FOT. 4.5 Pokrycie dachowe.

KARTA OPISU ARCHITEKTONICZNEGO ORAZ STANU ZACHOWANIA OBIEKTU ZABYTKOWEGO

Nr sygnatury

2024/0012

Miejscowość	Obiekt	Zawartość wkladki	
LESZKOWICE	KOŚCIÓŁ PAR. PW. ŚW. JÓZEFA OBLUBIEŃCA I ŚW. JANA CHRZCICIELA	ZAŁĄCZNIK 5: OCENA STANU ZACHOWANIA - WNEŹRZE	 Politechnika Lubelska Katedra Konserwacji Zabytków
5.1 FUNDAMENTY	<i>Nie wykonano odkrywek fundamentów - brak możliwości oceny stanu technicznego.</i>		
5.2 KRYPTY	<i>Kościół nie posiada krypt.</i>		
5.3 ŚCIANY, FILARY	Konstrukcja ścian nawy głównej mieszana. Pierwotne drewniane ściany wzniesione w konstrukcji słupowo-ramowej zostały obmurowane. Kruchta w pierwotnej konstrukcji szkieletowej. Ściany nawy głównej od wewnątrz oraz kruchta oszalowane i zabezpieczone powłoką lakierniczą. Stan dobry <i>Brak możliwości oceny stanu zachowania elementów konstrukcyjnych ścian ze względu na oszalowanie. Powierzchnia szalunku w dobrym stanie technicznym. Jedynie miejscowo, pod oknem występują pionowe zacieki mogące świadczyć o problemach z nieuszczelnnością (FOT. 5.3)</i>		
5.4 SKLEPIENIA, STROPY	Nawę i prezbiterium przekrywa rodzaj pozornego sklepienia o przekroju trapezowym, utworzonego z części wiązarów dachowych rozporowo-zastrzałowych ze ścianką stolcową. Stan dobry <i>Powierzchnia sklepienia jednorodna, powłoki lakiernicze równe. Nie zaobserwowano uszkodzeń mających wpływ na bezpieczeństwo użytkowania obiektu (FOT. 5.2)</i>		
5.5 PODŁOGI I POSADZKI	Podłogi w nawie głównej wykończone lastryko. Podłoga w zakrystii z terakoty. Stan dobry <i>Powierzchnia podłogi w stanie dobrym. Oględziny nie wykazały uszkodzeń powierzchni (FOT. 5.1, FOT. 5.2).</i>		
5.6 WIĘŻBA DACHOWA	Wiązary dachowe rozporowo-zastrzałowe ze ścianką stolcową. <i>Brak możliwości oceny stanu technicznego więźby dachowej, z uwagi na brak dostępu oraz częściowe osłonięcie elementów konstrukcyjnych oszalowaniem (FOT. 5.2)</i>		
5.6 SCHODY WEWNĘTRZNE	Schody prowadzące na chór drewniane, drabiniaste, trzybiegowe z dwoma spocznikami. Stan dostateczny <i>Schody prowadzące na chór w stanie dostatecznym. Większość drobnych uszkodzeń mechanicznych związana z wieloletnią eksploatacją obiektu. Zdegradowana powłoka lakiernicza z odspojoną powłoką na stopniach oraz balustradach (FOT.5.5).</i>		

KARTA OPISU ARCHITEKTONICZNEGO ORAZ STANU ZACHOWANIA OBIEKTU ZABYTKOWEGO

Nr sygnatury

2024/0012

Miejscowość

LESZKOWICE

Obiekt

KOŚCIÓŁ PAR. PW. ŚW. JÓZEFA
OBLUBIEŃCA I ŚW. JANA CHRZCICIELA

Zawartość wkładki

ZAŁĄCZNIK 5: OCENA STANU ZACHOWANIA - WNEȚRZE



Politechnika
Lubelska
Katedra Konserwacji
Zabytków



- FOT. 5.1 Posadzka w nawie głównej.
 FOT. 5.2 Widok w kierunku prezbiterium.
 FOT. 5.3 Ślady zacieków pod oknem.
 FOT. 5.4 Terakota w kruchcie.
 FOT. 5.5 Schody prowadzące na chór z uszkodzeniami warstw lakierniczych.

KARTA OPISU ARCHITEKTONICZNEGO ORAZ STANU ZACHOWANIA OBIEKTU ZABYTKOWEGO

Nr sygnatury

2024/0012

Miejscowość	Obiekt	Zawartość wkładki	
LESZKOWICE	KOŚCIÓŁ PAR. PW. ŚW. JÓZEFA OBLUBIEŃCA I ŚW. JANA CHRZCICIELA	ZAŁĄCZNIK 6: OCENA STANU ZACHOWANIA - ZAGOSPODAROWANIE	 Politechnika Lubelska Katedra Konserwacji Zabytków
6.1 OTOCZENIE KOŚCIOŁA	<p>Chodniki oraz droga procesyjna z kostki brukowej betonowej z obrzeżem.</p> <p>Stan dobry</p> <p>Ciągi piesze w stanie technicznym dobrym, geometria zachowana, powierzchnia równa. Nie stwierdzono istotnych uszkodzeń mechanicznych nawierzchni. Miejscowo, w spoinach kostki brukowej wyrasta roślinność niższa oraz mech (FOT. 6.4).</p>		
6.2 BRAMA WEJŚCIOWA I OGRODZENIE	<p>Bramy oraz furtki stalowe z słupkami murowanymi z cegły ceramicznej pełnej. Przęsia murowane z cegły wapienno-piaskowej na podmurówce z kamienia. Betonowe czapy ogrodzeniowe.</p> <p>Stan dobry / niedostateczny</p> <p>Stan zachowania elementów ogrodzenia ogrodzenia zróżnicowany. Murowane elementy w niedostatecznym stanie technicznym. Przęsia oraz słupki z licznymi uszkodzeniami lica cegieł, spękania oraz ubytki w materiale i spoinowaniu. Występują obszary o podwyższonym poziomie zawilgocenia z intensywnymi ogniskami korozji biologicznej, w postaci glonów oraz mchów. Betonowe daszki nad przęsłami i czapy słupków uszkodzone i spękane (FOT. 6.2). Stalowe bramy oraz furtki w bardzo dobrym stanie technicznym, bez zastrzeżeń.</p>		
6.3 OBIEKTY KULTU RELIGIJNEGO	<p>Dzwonnica o konstrukcji stalowej. Dwuspadowy dach kryty blachą wsparty na czterech słupach. Zabezpieczona powłoką lakierniczą.</p> <p>Stan dobry</p> <p>Konstrukcja w stanie dobrym. Brak uszkodzeń mających wpływ na bezpieczeństwo użytkowania obiektu oraz przebywania w jego otoczeniu. Uszkodzenia powierzchniowe, związane z korozją oraz zabrudzeniami (FOT. 6.3).</p>		
6.4 MAŁA ARCHITEKTURA	<p>Ławki konstrukcji stalowej z drewnianym siedziskiem, bez oparcia.</p> <p>Stan dobry</p> <p>Ławki w dobrym stanie technicznym, bez zastrzeżeń.</p>		
6.5 INFRASTRUKTURA SERWISOWA	<p>Kościół bez infrastruktury parkingowej. Ogólnodostępny parking dla samochodów osobowych, o nawierzchni utwardzonej, znajduje się w odległości 40 m. od kościoła.</p>		

KARTA OPISU ARCHITEKTONICZNEGO ORAZ STANU ZACHOWANIA OBIEKTU ZABYTKOWEGO

Nr sygnatury

2024/0012

Miejscowość

LESZKOWICE

Obiekt

KOŚCIÓŁ PAR. PW. ŚW. JÓZEFA
OBLUBIEŃCA I ŚW. JANA CHRZCICIELA

Zawartość wkładki

ZAŁĄCZNIK 6: OCENA STANU ZACHOWANIA - ZAGOSPODAROWANIE



Politechnika
Lubelska
Katedra Konserwacji
Zabytków

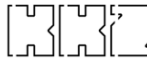


- FOT. 6.1 Brama główna oraz ogrodzenie porażone korozją biologiczną.
- FOT. 6.2 Słupki ogrodzenia z ubytkami i spękaniami, przęsła porażone korozją biologiczną.
- FOT. 6.3 Dzwonnica.
- FOT. 6.4 Droga procesyjna porośnięta roślinnością niższą.
- FOT. 6.5 Parking.

KARTA OPISU ARCHITEKTONICZNEGO ORAZ STANU ZACHOWANIA OBIEKTU ZABYTKOWEGO

Nr sygnatury

2024/0012

Miejscowość LESZKOWICE	Obiekt KOŚCIÓŁ PAR. PW. ŚW. JÓZEFA OBLUBIEŃCA I ŚW. JANA CHRZCICIELA	Zawartość wkładki ZAŁĄCZNIK 7: OCENA WARTOŚCI	 Politechnika Lubelska Katedra Konserwacji Zabytków
7.1 AUTOR/TWÓRCA	<p>arch. Bohdan Kelles Krauze, Członek O. Lubelskiego SARP - architekt i malarz. Studiował w Instytucie Inżynierów Cywilnych w Petersburgu, następnie na Wydziale Budownictwa Lądowego (Architektonicznym) Politechniki Lwowskiej. Od 1911 r. pracownik lwowskiego biura architektonicznego Stanisława Ulejskiego i Karola Richtmana, na stanowisku kierownika budowy i projektanta. W czasie I wojny światowej pracował na stanowisku inż. arch. w Wiedniu a następnie w Nisku. Po wojnie powrócił do Krakowa, a następnie na stałe przeniósł się do Lublina, gdzie objął stanowisko architekta powiatu lubelskiego w Okręgowej Dyrekcji Robót Publicznych (równoległe architekt pow. lubartowskiego, puławskiego, janowskiego i krasnostawskiego). Uczestnik i laureat wielu konkursów architektonicznych m.in. na krakowski hotel „Bristol” (I nagroda), konkursu na regulację Placu Litewskiego w Lublinie. Po II WŚ brał udział w odbudowie Lublina. Jako architekt wykonał dużą liczbę zróżnicowanych projektów architektonicznych: Zakład Przetworów Owocowych Braci Dadejów w Krzczonowie, liczne domy mieszkalne, projekt odbudowy bożnicy w Biskupicach, Szkołę powszechną w Bychawie (wraz z arch J. Siennickim) i przebudowy: „Czerwonej Karczmy” na fabrykę gwoździ i Drutu „Tatary”, gmachu Poczty Głównej przy Krakowskim Przedmieściu w Lublinie oraz pałaców w Jakubowicach Murowanych i Sonnenbergów w Kijanach.</p> <p>Projektant licznych kościołów, w tym: w Leszkowicach (1921), Ostrówku (1931), Kłodnicy Dolnej (1929), Starej Wsi Drugiej (1932) i Olbięcinie (1933) oraz przebudów kościołów i klasztorów w: Lublinie (1921), Mełgwi (1922), Oleksinie (1923).</p> <p>W projektach odwoływał się do stylistyki historyzmu, stylu dworskowego, klasycyzmu, tradycjonalizmu prowiniencji nowożytnej (motywy renesansu lubelskiego i zabudowy podcieniowej). Sięgał również do środków wyrazu okresu modernizmu i funkcjonalizmu. W architekturze sakralnej wykorzystywał i przetwarzał motywy regionalne związane z nurtem narodowo-romantycznym (Kłodnica Dolna, Olbięcin, Leszkowice) i modernistyczne (Stara Wieś Druga).</p> <p>projekt chóru: T. Bachorek projekt przebudowy: arch. Antoni Herman</p>		
7.2 INDYWIDUALIZM FORMY	<p>W odniesieniu do dorobku autora: Kościół w Leszkowicach (1921) należy do wczesnych realizacji sakralnych Bohdana Kelles-Krauzego i stanowi przykład jego zaangażowania w poszukiwanie „stylu narodowego” w architekturze wiejskiej. W odniesieniu do innych realizacji autora, kościół w Leszkowicach wykazuje wyraźne zainteresowanie integracją lokalnego dziedzictwa budowlanego z nowoczesnymi rozwiązaniami przestrzennymi, w tym kontrastem między prostotą zewnętrznej sylwety a złożoną, drewnianą konstrukcją wnętrza. Wnętrze, z przykryciem w formie pozornego sklepienia trapezoidalnego, chórem wspartym na słupach i zachowaną amboną z lat dwudziestych XX w., podkreśla dbałość autora o funkcjonalność i ekspresję przestrzenną w duchu nurtu „swojskiego” i narodowego.</p> <p>W odniesieniu do drewnianych kościołów wzniesionych na Lubelszczyźnie w latach 1918-1939:</p>		
7.3 WARTOŚĆ	<p>Wartość historyczna</p> <p>Wartość artystyczna</p> <p>Wartość naukowa</p>		

KARTA OPISU ARCHITEKTONICZNEGO ORAZ STANU ZACHOWANIA OBIEKTU ZABYTKOWEGO

Nr sygnatury

2024/0012

Miejscowość

LESZKOWICE

Obiekt

KOŚCIÓŁ PAR. PW. ŚW. JÓZEFA
OBLUBIEŃCA I ŚW. JANA CHRZCICIELA

Zawartość wkładki

ZAŁĄCZNIK 8: MATERIAŁY INWENTARYZACYJNE

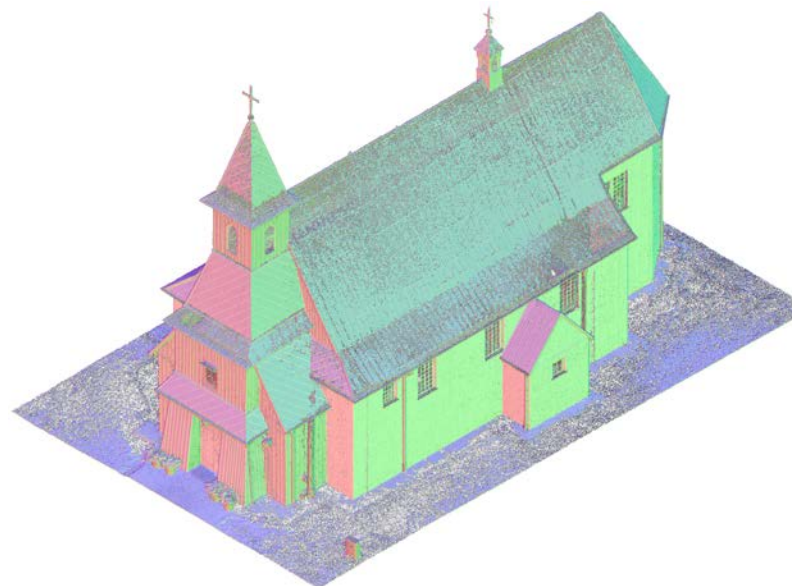


Politechnika
Lubelska
Katedra Konserwacji
Zabytków

8.1 MODEL 3D OBIEKTU - NAROŻE POŁUDNIOWO-ZACHODNIE



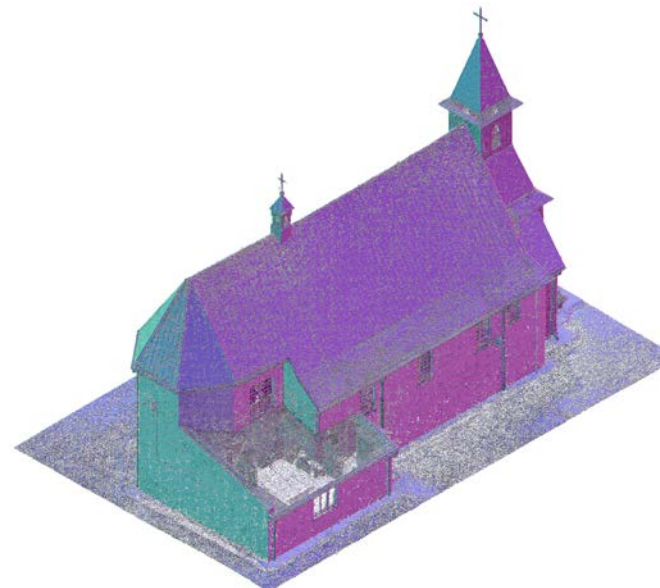
8.2 CHMURA PUNKTÓW OBIEKTU - NAROŻE POŁUDNIOWO-ZACHODNIE



8.3 MODEL 3D OBIEKTU - NAROŻE PÓŁNOCNO-WSCHODNIE



8.4 CHMURA PUNKTÓW OBIEKTU - NAROŻE PÓŁNOCNO-WSCHODNIE



Miejscowość

LESZKOWICE

Obiekt

KOŚCIÓŁ PAR. PW. ŚW. JÓZEFA
OBLUBIEŃCA I ŚW. JANA CHRZCICIELA

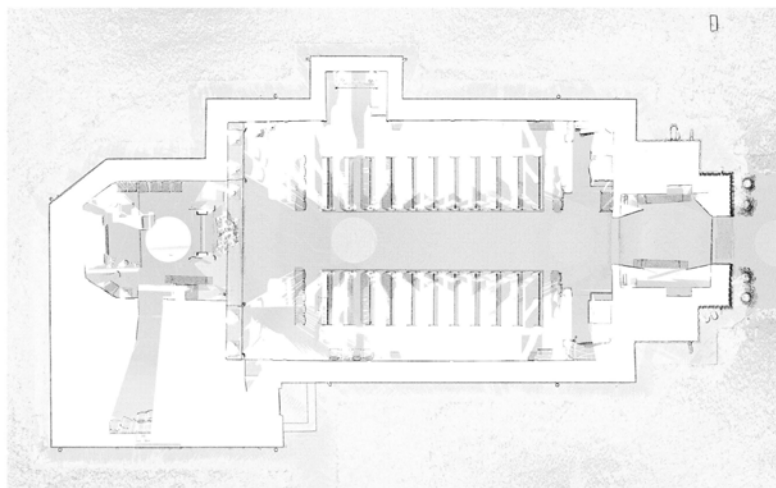
Zawartość wkładki

ZAŁĄCZNIK 8: MATERIAŁY INWENTARYZACYJNE



Politechnika
Lubelska
Katedra Konserwacji
Zabytków

8.5 RZUT PARTERU OBIEKTU - CHMURA PUNKTÓW



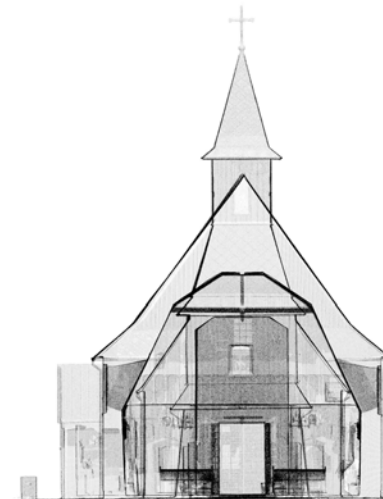
8.6 PRZEKRÓJ PODŁUŻNY OBIEKTU - CHMURA PUNKTÓW



8.7 PRZEKRÓJ POPRZECZNY OBIEKTU W STRONĘ OŁTARZA - CHMURA PUNKTÓW



8.8 PRZEKRÓJ POPRZECZNY OBIEKTU W STRONĘ CHÓRU - CHMURA PUNKTÓW



KARTA OPISU ARCHITEKTONICZNEGO ORAZ STANU ZACHOWANIA OBIEKTU ZABYTKOWEGO

Nr sygnatury

2024/0012

Miejscowość

LESZKOWICE

Obiekt

KOŚCIÓŁ PAR. PW. ŚW. JÓZEFA
OBLUBIEŃCA I ŚW. JANA CHRZCICIELA

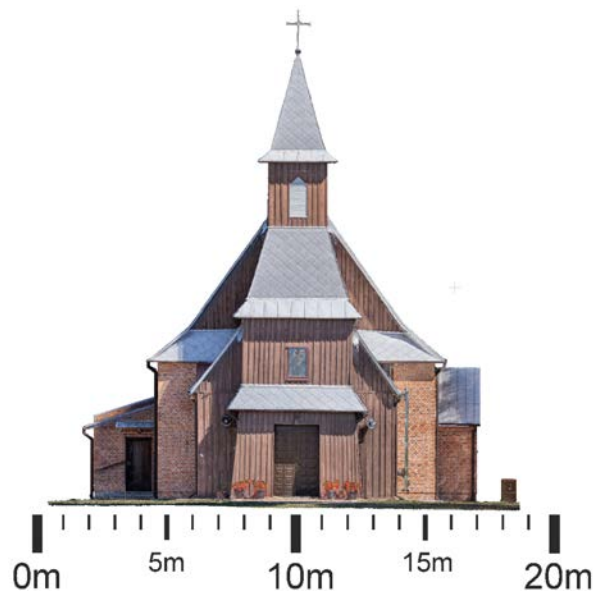
Zawartość wkładki

ZAŁĄCZNIK 8: MATERIAŁY INWENTARYZACYJNE

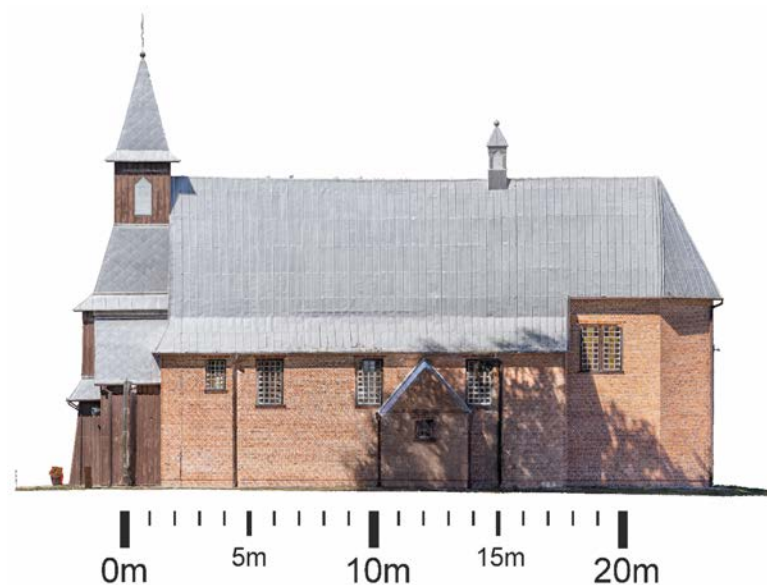


Politechnika
Lubelska
Katedra Konserwacji
Zabytków

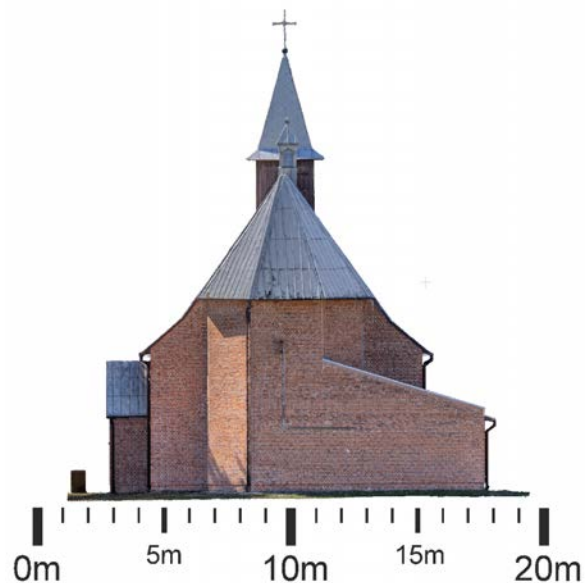
8.9 ELEWACJA ZACHODNIA



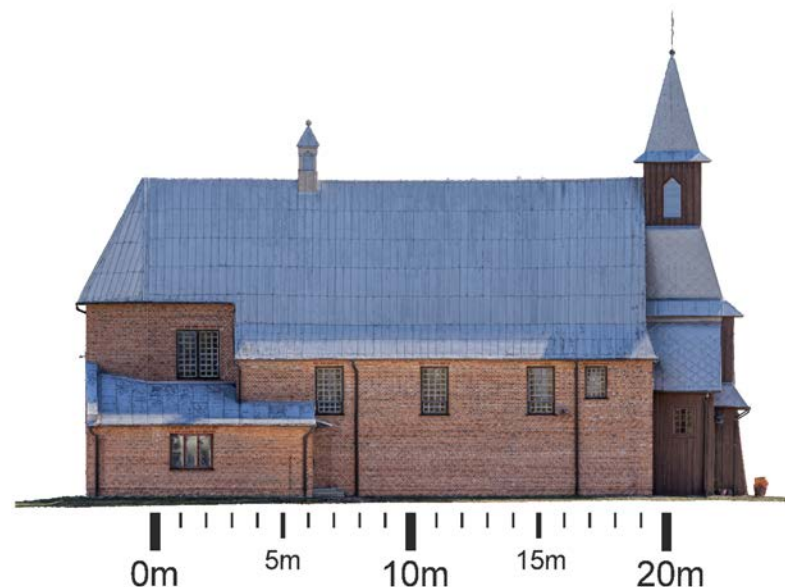
8.10 ELEWACJA POŁUDNIOWA



8.11 ELEWACJA WSCHODNIA



8.12 ELEWACJA PÓŁNOČNA



KARTA OPISU ARCHITEKTONICZNEGO ORAZ STANU ZACHOWANIA OBIEKTU ZABYTKOWEGO

Nr sygnatury

2024/0012

Miejscowość

LESZKOWICE

Obiekt

KOŚCIÓŁ PAR. PW. ŚW. JÓZEFA
OBLUBIEŃCA I ŚW. JANA CHRZCICIELA

Zawartość wkładki

ZAŁĄCZNIK 8: MATERIAŁY INWENTARYZACYJNE



8.13 RZUT SYTUACYJNY OBIEKTU



8.14 CHMURA PUNKTÓW

[LINK](#)



8.15 MODEL 3D

[LINK](#)



8.16 SPACER WIRTUALNY

[LINK](#)



Wkładkę założył: mgr inż. Michał Wac

Miejscowość

LESZKOWICE

Obiekt

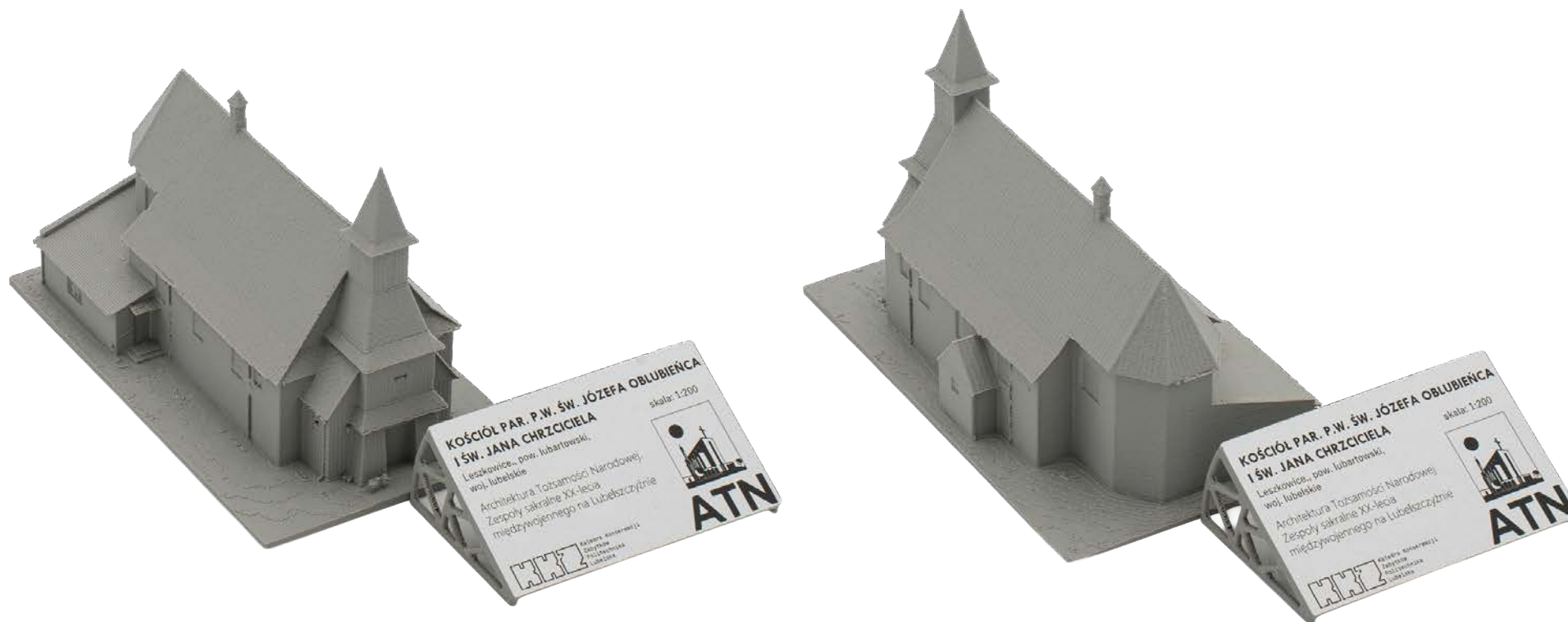
KOŚCIÓŁ PAR. PW. ŚW. JÓZEFA
OBLUBIEŃCA I ŚW. JANA CHRZCICIELA

Zawartość wkładki

ZAŁĄCZNIK 9: MAKIETA

Politechnika
Lubelska
Katedra Konserwacji
Zabytków


8.17 MODEL FIZYCZNY OBIEKTU - WYDRUK NA DRUKARCE 3D W SKALI 1:200



KARTA OPISU ARCHITEKTONICZNEGO ORAZ STANU ZACHOWANIA OBIEKTU ZABYTKOWEGO

Nr sygnatury

2024/0012

Miejscowość LESZKOWICE	Obiekt KOŚCIÓŁ PAR. PW. ŚW. JÓZEFA OBLUBIEŃCA I ŚW. JANA CHRZCICIELA	Zawartość wkladki ZAŁĄCZNIK INFORMACYJNY: KRYTERIA OCENY STANU TECHNICZNEGO	 Politechnika Lubelska Katedra Konserwacji Zabytków
----------------------------------	-----------------------------------------------------------------------------------	---------------------------------------------------------------------------------------	-------------------------------------------------------------------------------------------------------------------------------------------------

ELEMENTY KONSTRUKCYJNE

STAN BARDZO DOBRY	"Konstrukcja lub jej element aktualnie ani w dalszym horyzoncie czasowym nie wymaga żadnych ingerencji"
STAN DOBRY	"Konstrukcja lub jej element obecnie nie wymaga żadnych napraw i remontów, zalecane są prace naprawcze lub zabezpieczające w niewielkim zakresie w ciągu najbliższych dwóch lat"
STAN DOSTATECZNY	"Konstrukcja lub jej element wymaga ingerencji w najbliższym czasie, zakres remontu lub naprawy jest znaczny, ale niewykonanie ich nie grozi bezpieczeństwu użytkownika"
STAN NIEDOSTATECZNY	"Konieczne są niezwłoczne naprawy, ich niewykonanie grozić może w najbliższym czasie awarią i pogiębaniem zniszczeń, jednak konstrukcja aktualnie nie stwarza zagrożenia dla zdrowia i życia ludzi w budynku i jego pobliżu przy aktualnym sposobie jego wykorzystania"
STAN AWARYJNY	"Konstrukcja w stanie awaryjnym, konieczność wykonania natychmiast wzmocnienia, remontu lub wymiany; stanowi bezpośrednie zagrożenie zdrowia i życia ludzi w budynku lub jego pobliżu"

ELEMENTY WYKOŃCZENIOWE

STAN BARDZO DOBRY	"Brak jakichkolwiek zastrzeżeń do wyglądu i funkcjonowania danego elementu wykończenia."
STAN DOBRY	"Niewielkie uszkodzenia elementu mające jedynie wpływ na estetykę."
STAN DOSTATECZNY	"Elementy uległy znacznemu zużyciu w wyniku eksploatacji. Występują uszkodzenia, które nie mają większego wpływu na konstrukcję budynku oraz na bezpieczeństwo użytkownika."
STAN NIEDOSTATECZNY	"Silna degradacja elementów wykończenia. Uszkodzenia mogące mieć niekorzystny wpływ na obiekt lub mogą zagrażać bezpieczeństwu użytkownika. Należy je pilnie naprawić."

źródło: "Uniwersalna karta oceny stanu technicznego obiektów tradycyjnych i zabytkowych", B.Szmygin, M. Trochonowicz, B. Szostak, K. Toruń, Lublin 2018

[LINK DO OPRACOWANIA](#)