

KARTA EWIDENCYJNA ZABYTKU NIERUCHOMEGO WPISANEGO DO REJESTRU ZABYTEKÓW

Nr sygnatury

2024/0013

1. Zabytek

KOŚCIÓŁ PAR. PW. SERCA JEZUSOWEGO

2. Czas powstania

1920-1929

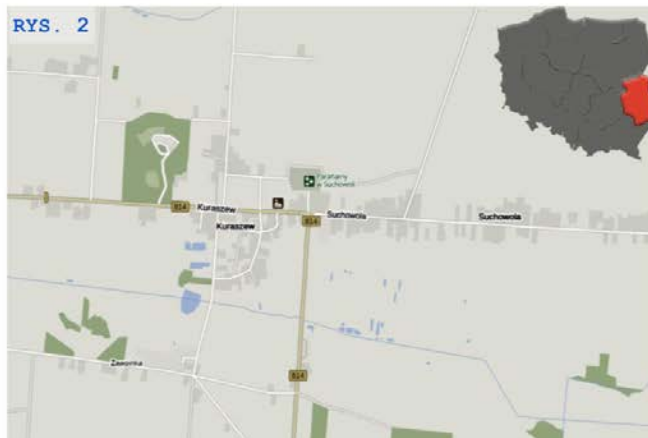
3. Miejscowość

SUCHOWOLA

11. Materiały graficzne



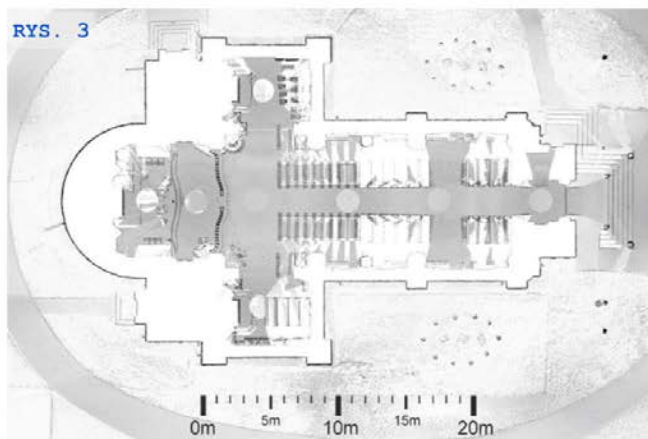
FOT. 1



RYS. 2



RYS. 1



RYS. 3

FOT. 1 Widok ogólny zespołu. Naroże pd. - zach.

RYS. 1 Plan sytuacyjny zespołu

RYS. 2 Lokalizacja obiektu.

RYS. 3 Rzut przyziemi na podstawie chmury punktów
(h = 1 m od poziomu posadzki)

4. Adres

Suchowola 27
21-310 Wołyń

5. Przynależność administracyjna

Województwo lubelskie

Powiat radzyński

Gmina Wołyń

6. Współrzędne geograficzne

N: 51° 42' 5''

E: 22° 44' 2''

7. Poprzednie nazwy miejscowości

Świrsophska Wolya (1431), Wola
Świrska, Sucha Wolya (do 1827)

8. Właściciel i jego adres

Parafia pw. Serca Jezusowego w
Suchowoli
Suchowola 27
21-310 Wołyń

9. Użytkownik i jego adres

Parafia pw. Serca Jezusowego w
Suchowoli
Suchowola 27
21-310 Wołyń

10. Formy ochrony

Rejestr A/275 z dn. 20.08.1997
zabytków

12. Historia

Kościół wzniesiony w latach 1920-1929 z Fundacji Zofii i Seweryna Czetwertyńskich (*właściciele Suchowoli*), na ofiarowanym przez nich placu. Wybudowany wg projektu inż. Stefana Stępkowskiego realizowany pod jego kierunkiem aż do śmierci w 1924 r. (Zaś.A). Prace wykończeniowe w zakresie projektu wnętrza, polichromii i sklepienia prezbiterium kontynuował arch. Mieczysław Łomnikowski z Warszawy. Prace murarskie wykonał Feliks Bloch z Łukowa oraz Jan Rowański z Lubartowa, kamieniarskie Bolesław Michalski.

Wyposażenie kościoła z fundacji Czetwertyńskich zamówione u projektantów i wykonawców warszawskich.

Poświęcenia kościoła w 1923 r. bp Marian Leon Fulman, konsekracji w 1929 r..

Kościół remontowany w latach 1953 (dach i wnętrze), 1974 (wnętrze), 1978 i 2018 (elewacje).

13. Opis

Zespół kościelny położony w środku wsi przy drodze gminnej, na wschód od dawnego założenia pałacowego.

Teren kościoła ogrodzony. Od frontu (str. pd.) brama główna. W narożu południowo-zachodnim dzwonnica. Kościół usytuowany na działce centralnie. Przy ogrodzeniu szpalery lipowe. Część gospodarcza prostokątna, podzielona na dwie strefy: podwórze gospodarcze (pn.) i ogród kwiatowy z plebanią (pd.). Podwórze obudowane obrzeżnie spichlerzem, stodołą i budynkiem gospodarczym, oddzielone od części ogrodowej metalołą siatką. Wjazd na podwórze wzdłuż wsch. granicy założenia. Kościół zwrócony frontem w kierunku południowym.

Murowany z cegły na zaprawie wapiennej, obustronnie tynkowany. Cokół w okładzinie z kamienia łamanego. Posadzki z płyt piaskowca i terrakoty, sklepienia kolebkowe. Stropy drewniane, belkowe, z tynkowaną podsiębitką i fasetami. Wieżba dachowa drewniana krokwiowo-stolcowa (z podwójnym stolcem). Dach kryty blachą ocynkowaną. Stolarka okienna i drzwiowa drewniana, futrynowa. Okna jednoskrzydłowe, wielopolowe, z metalowymi karatami. Drzwi jedno- lub dwuskrzydłowe, płycinowe. Schody zewnętrzne betonowe wylewane. Schody wewnętrzne drewniane, zabiegowe 4 poręczami.

14. Kubatura	15. Powierzchnia	16. Przeznaczenie pierwotne	17. Użytkowanie obecne
5370 m ³	490 m ²	kościół parafialny	kościół parafialny
18. Stan zachowania		19. Najpilniejsze postulaty konserwatorskie	
<p>Elementy konstrukcyjne <i>Ściany konstrukcyjne - stan niedostateczny - występują liczne spękania konstrukcji, głębokie odspojenia tynków . Intensywne porażenie korozją biologiczną w postaci glonów i porostów występuje na obszarach o podwyższonym poziomie zawilgocenia.</i> <i>Stropy - stan niedostateczny - występują spękania w konstrukcji.</i> <i>Powierzchnia sufitów zawilgocona, porażone przez korozję biologiczną.</i> <i>Więźba dachowa - brak możliwości oceny stanu technicznego.</i> <i>Klatka schodowa - stan dostateczny - większość uszkodzeń mechanicznych związana z wieloletnią eksploatacją obiektu.</i></p> <p>Elementy wykończenia <i>Pokrycie dachowe - stan dostateczny - występują liczne obszary porażone przez korozję chemiczną. Powłoka lakiernicza na całej powierzchni odspojona.</i> <i>System odwodnienia - stan dostateczny - system kompletny, prawdopodobnie nieuszczelny, występują uszkodzenia mechaniczne. Powłoki zabezpieczające miejscowo odspojone. W obrębie wylewek intensywny rozwój korozji biologicznej. Koryta betonowe spękane.</i> <i>Stolarka okienna i drzwiowa - stan dostateczny / dobry - powłoki lakiernicze ram odspojone. Elementy stalowe skorodowane. Stolarka drzwiowa w dobrym stanie technicznym, większość niewielkich uszkodzeń związana z wieloletnią eksploatacją.</i> <i>Tynki zewnętrzne i wewnętrzne - siatka spękań pokrywa całą powierzchnię tynków zewnętrznych. Na wszystkich ścianach występują silne zawilgocenia i odspojenia.</i> <i>Opaska - stan niedostateczny - opaska spękana na całej długości, występują nierówności oraz liczne ubytki w strukturze.</i> <i>Elementy komunikacji zewnętrznej - stan bardzo dobry</i> <i>Posadzki - stan dobry - terakota z powierzchniowymi uszkodzeniami.</i> <i>Miejscowe nierówności i zarysowania. Drobne uszkodzenia związane z wieloletnią eksploatacją obiektu.</i></p> <p>Wyposażenie <i>Elementy wyposażenia wnętrza w stanie dobrym i bardzo dobrym.</i> <i>Konfesjonały, ławy kościelne w nawie głównej oraz ławki i krzesła zabezpieczone powłokami lakierniczymi bez większych uszkodzeń.</i> <i>Żyrandole i świeczniki w nawach kościoła w stanie bardzo dobrym. Bez zastrzeżeń jest stan chrzcielnicy, ambony i ołtarza.</i></p> <p>Otoczenie <i>Plac i droga procesyjna - stan dostateczny - geometria zachowana, powierzchnia równa. Występują uszkodzenia mechaniczne nawierzchni, spękania oraz ubytki. Powierzchnia zawilgocona.</i> <i>Ogrodzenie - stan dostateczny - występują powierzchniowe spękania oraz punktowe ubytki w ścianach bramy głównej. Stalowe przęsła punktowo skorodowane, z odspojoną powłoką zabezpieczającą. Powierzchnia przęseł zawilgocona, występuje intensywny rozwój korozji biologicznej oraz wykwit solne.</i> <i>Dzwonnica - stan dobry - uszkodzenia powierzchniowe, związane z korozją biologiczną oraz zabrudzeniami</i> <i>Elementy małej architektury - stan bardzo dobry</i> <i>Parking - stan bardzo dobry</i></p>			

20. Akta archiwalne (rodzaj akt, numer i miejsce przechowania)

1. *Projekt kościoła w Suchowoli*, pow. radzyński, 35/403/0/5.5/2069, Archiwum Państwowe w Lublinie
2. *Projekt dzwonnicy i ogrodzenia do kościoła parafialnego w Suchowoli*, pow. radzyński, 35/403/0/5.5/2070, Archiwum Państwowe w Lublinie
3. *Projekt domu parafialnego w Suchowoli*, pow. radzyński, 35/403/0/5.5/2077, Archiwum Państwowe w Lublinie

23. Bibliografia

1. Buglewicz U., *Stulecie parafii w Suchowoli* [w:] Memoranda : wiadomości Archidiecezji Lubelskiej. R. 94, nr 3 (2020), s. 697-698
2. Gałarczyk A., *Dobra ziemskie Suchowola Seweryna Czetwertyńskiego* [w:] W: Studia nad ziemiaństwem w XIX i XX wieku. s. [101]-117
3. Kolendo-Korczakowa K., A. Oleńska, M. Zgliński: *Katalog zabytków sztuki w Polsce. Województwo lubelskie powiat Radzyński*. Warszawa: Instytut Sztuki Polskiej Akademii Nauk, 2019, s. 182-188.
4. Krzyżanowska H., *Zabytki architektury i budownictwa w Polsce 2. woj. białskopodlaskie*, Redakcja.; Biuro Badań i Dokumentacji Zabytków (Biała Podlaska).; Warszawa : Ośrodek Dokumentacji Zabytków, 1984.
5. Zahajkiewicz M., *Archidiecezja Lubelska. Informator.*, Lublin, 1995, s. 175
6. Zahajkiewicz M., *Archidiecezja Lubelska. Historia i administracja.*, Lublin, 2000, s. 309-310

24. Opracowanie karty ewidencyjnej 2024 r.

Opracowanie karty ewidencyjnej:

mgr inż. Weronika Kendzierawska,
mgr inż. arch. Karolina Kluz,
mgr inż. Michał Wac

Konsultacje:

prof. dr hab. inż. Bogusław Szmygin
dr inż. arch. Kamila Boguszewska,
dr inż. Bartosz Szostak,
dr inż. Maciej Trochonowicz



Politechnika
Lubelska
Katedra Konserwacji
Zabytków

25. Źródła ikonograficzne

1. <https://polska-org.pl/9640828,foto.html?idEntity=9640820> [dostęp dnia: 21.02.2025]

Materiał wykorzystany na podstawie art. 29 Ustawy z dnia 4 lutego 1994 r. o prawie autorskim i prawach pokrewnych (prawo cytatu).

21. Uwagi

Informacje zebrane w poniższym opracowaniu stanowią uzupełnienie do Karty Ewidencyjnej Zabytków Architektury i Budownictwa nr 10989, oprac. mgr Stanisław Fiedorczuk, Archiwum WUOZ w Lublinie.

- Dane stanowiące aktualizację dla stanu rozpoznania zabytku z 1995 roku zostały przedstawione kursywą (kolor niebieski). LIPIEC 2024 - WRZESIEŃ 2025

22. Prace budowlane i konserwatorskie, ich przebieg i dokumentacja

1953 - *remont dachu i wnętrza*

1974 - *remont wnętrza: wymurowanie pilastrów w prezbiterium, wykonanie polichromii, malowanie ołtarzy*

1978 - *remont elewacji*

2018 - *remont elewacji*

26. Załączniki

KARTA EWIDENCYJNA ZABYTKU NIERUCHOMEGO

- ZAŁĄCZNIK A,B: IKONOGRAFIA

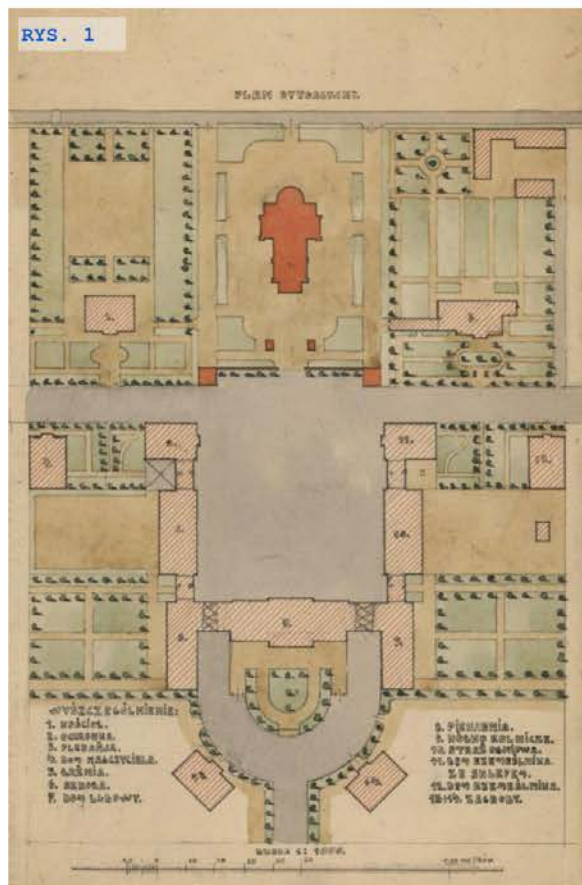
KARTA OPISU ARCHITEKTONICZNEGO ORAZ STANU ZACHOWANIA OBIEKTU ZABYTKOWEGO:

- ZAŁĄCZNIK 1: OPIS ARCHITEKTONICZNY - ELEWACJE
- ZAŁĄCZNIK 2 A,B,C,D: OPIS ARCHITEKTONICZNY - WNETRZE
- ZAŁĄCZNIK 3 A,B: OPIS ARCHITEKTONICZNY - ZAGOSPODAROWANIE
- ZAŁĄCZNIK 4: OCENA STANU ZACHOWANIA - ELEWACJE
- ZAŁĄCZNIK 5: OCENA STANU ZACHOWANIA - WNETRZE
- ZAŁĄCZNIK 6: OCENA STANU ZACHOWANIA - ZAGOSPODAROWANIE
- ZAŁĄCZNIK 7: OCENA WARTOŚCI
- ZAŁĄCZNIK 8: MATERIAŁY INWENTARYZACYJNE
- ZAŁĄCZNIK 9: MAKIETA
- ZAŁĄCZNIK INFORMACYJNY: KRYTERIA OCENY STANU TECHNICZNEGO

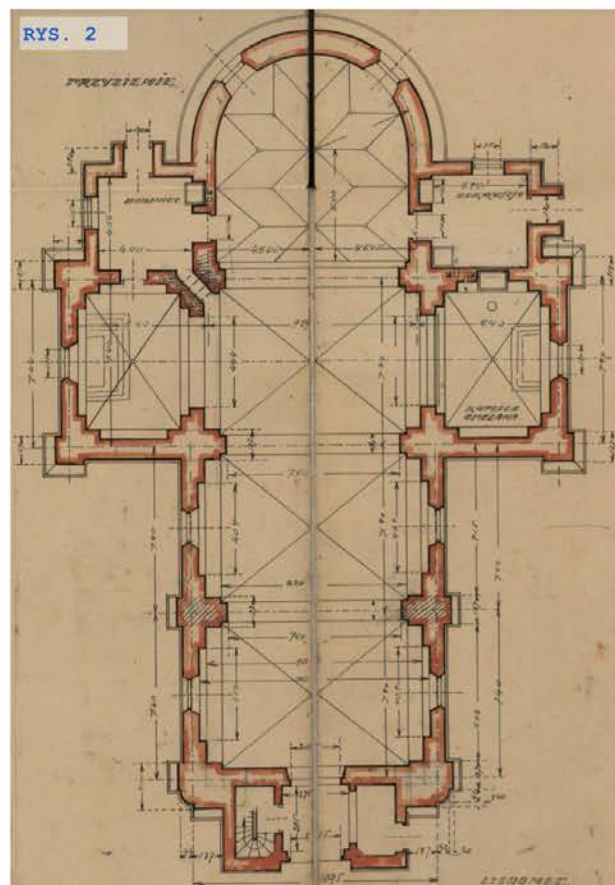
Miejscowość
SUCHOWOLA

Obiekt
KOŚCIÓŁ PAR. PW. SERCA JEZUSOWEGO

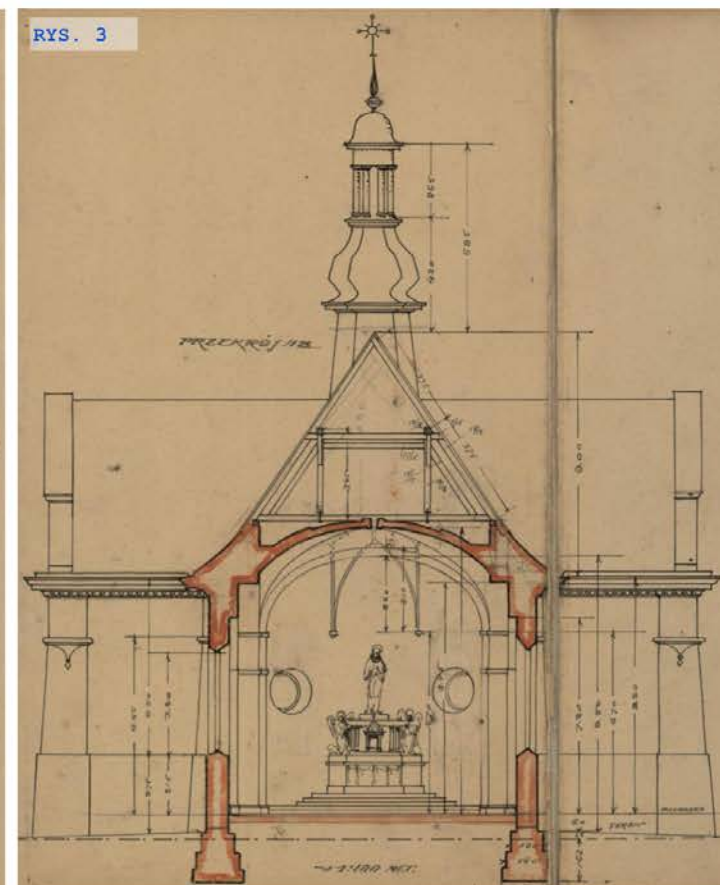
Zawartość wkładki
ZAŁĄCZNIK A: IKONOGRAFIA



RYS. 1 Plan sytuacyjny



RYS. 2 Rzut parteru



RYS. 3 Przekrój poprzeczny w kierunku ołtarza

Projekt kościoła w Suchowoli , pow. radzyński, (1920 r.)
Prezentowane rysunki archiwalne pochodzą ze zbioru Archiwum Państwowego w Lublinie.

Miejscowość

SUCHOWOLA

Obiekt

KOŚCIÓŁ PAR. PW. SERCA JEZUSOWEGO

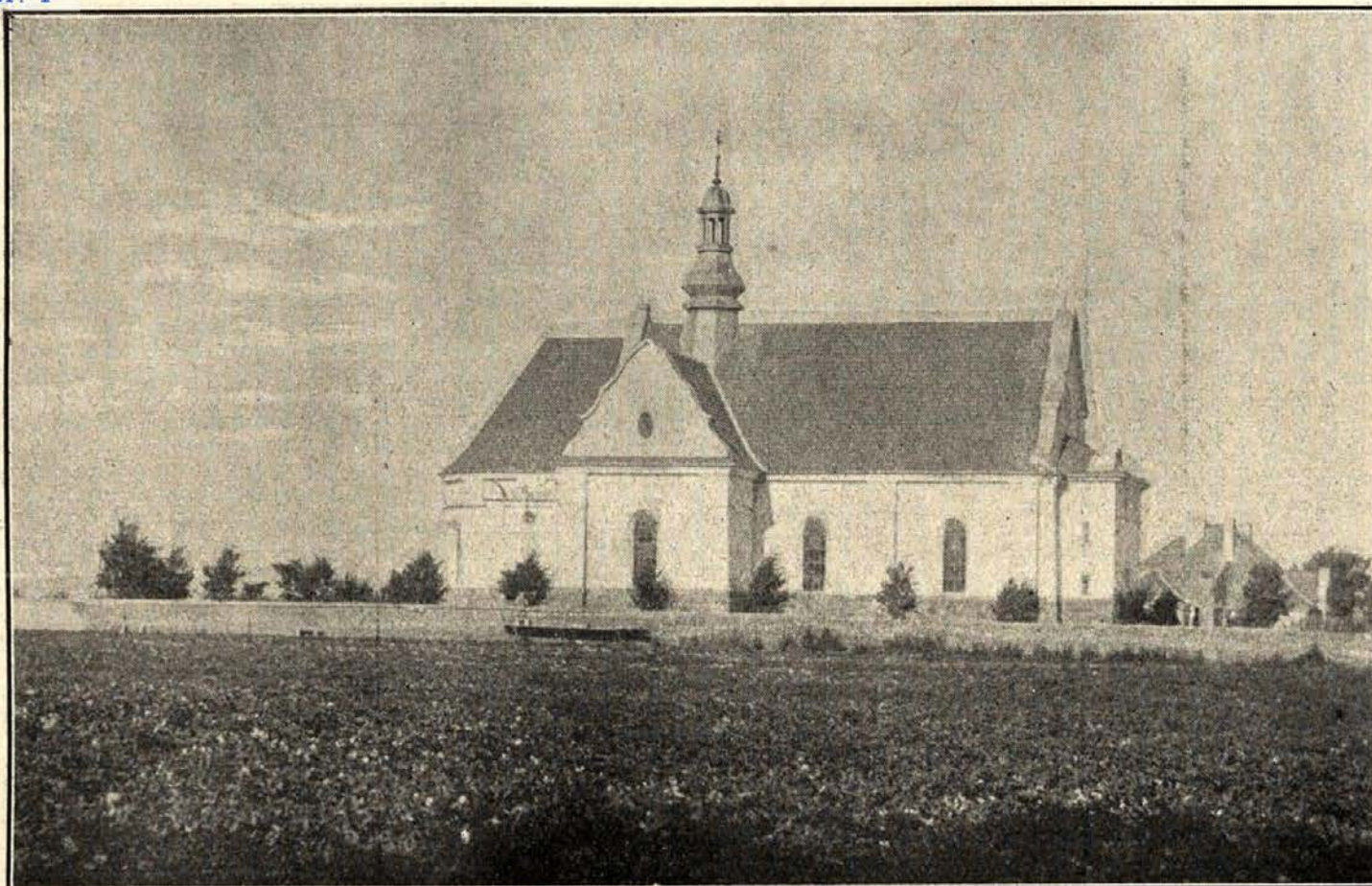
Zawartość wkładki

ZAŁĄCZNIK B: IKONOGRAFIA



Politechnika
Lubelska
Katedra Konserwacji
Zabytków

FOT. 1



KOŚCIÓŁ W SUCHOWOLI

FM polska-org.pl

FOT. 1 Kościół w Suchowoli 1930 r.. Widok zachodni.

POL
ORG

Prezentowane rysunki archiwalne pochodzą ze strony www.polska-org.pl

Wkładkę założyła: mgr inż. arch. Karolina Kluz

KARTA OPISU ARCHITEKTONICZNEGO ORAZ STANU ZACHOWANIA OBIEKTU ZABYTKOWEGO

Nr sygnatury

2024/0013

Miejscowość SUCHOWOLA	Obiekt KOŚCIÓŁ PAR. PW. SERCA JEZUSOWEGO	Zawartość wkładki ZAŁĄCZNIK 1: OPIS ARCHITEKTONICZNY - ELEWACJE	 Politechnika Lubelska Katedra Konserwacji Zabytków
1.1 STYL ARCHITEKTONICZNY	<i>Kościół wzniesiony w stylu eklektycznym. Katalog zabytków sztuki w Polsce określa jako styl swojski z odwołaniami do form barokowych.</i>		
1.2 BRYŁA cechy charakterystyczne	Bryła kościoła rozczłonkowana, złożona z przylegających do siebie prostopadłościanów. Dominuje prostopadłościan nawy, oskarpowany od frontu, nakryty wysokim dwuspadowym dachem, z wysoką sygnaturką zakończoną dzwonowatym hełmem. Ramiona transeptu równe mu wysokością, nakryte prostopadłym, nieco niższym dwuspadowym dachem. Prezbiterium równe wysokością korpusowi, węższe od niego, nakryte dachem dwupołaciowym przechodzącym w stożkowy. Zakrystie kryją dachy płaskie, dwupołaciowe, kruchtę trójpołaciowy.		
1.3 WIEŻE I DZWONNICE wysokość, styl, forma	<i>Brak.</i>		
1.4 FASADA materiały, kolorystyka, zdobienia	<p>Elewacje na wysokim kamiennym cokole (z ciosów granitowych), zwieńczone mocno wyładowanym i profilowanym gzymsem. Naroża korpusu nawowego oraz ramion transeptu ujęte szkarpami i pilastrami.</p> <p>Fasada jednoosiowa, z portalem głównym na osi (Załącznik 1 Fot.1). Pod gzymsem okulus, w szczycie korpusu otwór czterolistny. Partia kruchty zwieńczona belkowaniem. W szerokości fryzu dwuskokowa wydłużona płycina. Na gzymisie na narożach małe odwrócone "przerwane naczółki" akroterionów. Naroża korpusu nawowego zaokrąglone, ujęte szkarpami. Szczyt falisty, mocno ogzymosowany, ujęty w części dolnej przyciętymi spływami wolutowymi osadzonymi od góry na dwóch poziomych gzymsach odcinkowych. Gzymsy te kończą wysunięte przed lico partie boczne szczytu. Czterolistny otwór mocno oprofilowany. Portal półkolistnie zwieńczony, uskokowo wklęsły, archiwolta oprofilowana, z kłincem. Pod portalem wielostopniowe schody.</p> <p>Elewacja boczna wsch. naroża korpusu i transeptu ze szkarpami w typie pilastrow (Załącznik 1 Fot.4). Podobna szkarpa także między dwoma oknami korpusu. Okna rozglifione, półkolistnie zwieńczone, osadzone na kamiennym cokole. Elewacja w partii transeptu z oknem jak pozostałe, na osi. Szczyt transeptu falisty, z owalnym okienkiem na osi. Prezbiterium zakończone pełnym belkowaniem, fryz pseudometopowy, zamiast architrawu gzyms. Na zakończeniu prezbiterium okno jak pozostałe. Zakrystia zwieńczona belkowaniem zamiast fryzu dwuskokowa wydłużona płycina, w niej okulus. Na narożach pseudoakroteriony jak kruchta. W parterze dobudowce (wiatrołapie) prostokątne drzwi. Kruchta z wąskim prostokątnym okienkiem na środku.</p> <p>Elewacja zach. opracowana jak wsch., z tym że ściana zakrystii z oknem na osi (Załącznik 1 Fot.3).</p> <p>Elewacja tylna - zakrystia wsch. z okienkiem, zach. z dobudówką - wiatrołapem w której prostokątny otwór (Załącznik 1 Fot.2).</p>		
1.5 DETAL ARCHITEKTONICZNY	<i>Detal kościoła rozbudowany, nawiązujący do ornamentyki barokowej. Naroża korpusu i transeptu oszkarpowane (Załącznik 1 Fot.3). Szczyt fasady i transeptu falisty, w fasadzie ogzymosowany, ujęty w części dolnej przyciętymi spływami wolutowymi osadzonymi od góry na dwóch poziomych gzymsach odcinkowych, z otworem w formie czterolistnia w osi.</i>		
1.6 STOLARKA OKIENNA I DRZWIOWA	Stolarka okienna i drzwiowa drewniana, futrynowa. Okna jednoskrzydłowe, wielopolowe, z metalowymi karatami. Drzwi jedno- lub dwuskrzydłowe, płycinowe.		
1.7 DACH typ, pokrycie	Nawa nakryta wysokim dwuspadowym dachem, z wysoką sygnaturką zakończoną dzwonowatym hełmem. Ramiona transeptu nakryte prostopadłym, nieco niższym dwuspadowym dachem. Prezbiterium nakryte dachem dwupołaciowym przechodzącym w stożkowy. Zakrystie kryją dachy płaskie, dwupołaciowe, kruchtę trójpołaciowy.		

KARTA OPISU ARCHITEKTONICZNEGO ORAZ STANU ZACHOWANIA OBIEKTU ZABYTKOWEGO

Nr sygnatury

2024/0013

Miejscowość

SUCHOWOLA

Obiekt

KOŚCIÓŁ PAR. PW. SERCA JEZUSOWEGO

Zawartość wkładki

ZAŁĄCZNIK 1: OPIS ARCHITEKTONICZNY - ELEWACJE



Politechnika
Lubelska
Katedra Konserwacji
Zabytków



FOT. 1.1 Elewacja południowa

FOT. 1.2 Elewacja północna




FOT. 1.3 Widok południowo-zachodni

FOT. 1.4 Widok północno-wschodni

KARTA OPISU ARCHITEKTONICZNEGO ORAZ STANU ZACHOWANIA OBIEKTU ZABYTKOWEGO

Nr sygnatury

2024/0013

Miejscowość	Obiekt	Zawartość wkładki	
SUCHOWOLA	KOŚCIÓŁ PAR. PW. SERCA JEZUSOWEGO	ZAŁĄCZNIK 2: OPIS ARCHITEKTONICZNY - WNETRZE	 Politechnika Lubelska Katedra Konserwacji Zabytków
2.1 NAWA GŁÓWNA I NAWY BOCZNE układ, proporcje, sklepienia	<p>Dominuje nawa główna dwuprzęsłowa, połączona z transeptem i prezbiterium swoją wysokością i szerokością. Nakryta sklepieniem kolebkowo-krzyżowym na gurtach. Przebieg transeptu nieco szersze, ramiona transeptu w typie kaplic, nakryte sklepieniami kolebkowo-krzyżowymi. Prezbiterium nakryte sklepieniem pseudogwiazdowym. Ściany nawy rozczłonkowane półkoliście zwieńczonymi oknami, rozglifionymi, transept otwarty na ramiona półkolistą arkadą, prezbiterium z drzwiami do zakrystii i oknami empory. Między otworami dwojone pilastry. Całość obiega pełne belkowanie, zgierowane w linii pilastrów, z bardzo mocno wyładowanym gzymsem. Ściana chóru muzycznego przepruta półkolistą arkadą, poprzedzoną balkonem z pełną balustradą. Pod nią półkolisty otwór drzwiowy, przy nim pary pilastrów. Kruczta nakryta sklepieniem kolebkowo-krzyżowym, przylegające doń pomieszczenia kryją płaskie stropy. Zakrystie nakryte płaskimi stropami. We wszystkich pomieszczeniach posadzki z terrakoty. Komunikacja z zewnątrz poprzez krucznię oraz obie zakrystie. Po stronie zach. przy kruczni schody na chór muzyczny.</p> <p><i>W prezbiterium malowidła ścienne (1974) projektu i częściowo wykonania ks. Adama Skałbana: we wnękach ewangeliści, na pęczkach filarów ornamentalne, w konwencji bizantyjsko-secesyjnej, z motywami eucharystycznymi.</i></p>		
2.2 OLTARZ GŁÓWNY I BOCZNE styl, materiał, elementy architektoniczne	<p><i>Ołtarz główny z 1928 r., neobarokowy, projektu arch. Piotra Kwieka, wykonany przez Rocha Sikorskiego z Warszawy. Ołtarz mурowany, sztukatorski, architektoniczny, na falistym narysie, jednokondygnacyjny ze zwieńczeniem, kolumnowy, z ażurowymi częściami bocznymi. W polu głównym obraz Najświętszego Serca Jezusa, wykonany w 1933 r. przez malarza płk. Adama Remigiusza Grochońskiego. W zwieńczeniu rzeźbiarski krucyfik. (Zał.2 Fot.5)</i></p> <p><i>Ołtarze boczne w kaplicach transeptu, neobarokowe, wykonane w 1930 r. przez Franciszka Maksymiuka. Ołtarze architektoniczne, jednoosiowe, jednokondygnacyjne ze zwieńczeniem.</i></p> <p><i>W ołtarzu zachodnim (fundacji Jana i Cecylii Samorańskich), w polu głównym obraz Matki Boskiej Częstochowskiej namalowany w 1933 r. przez Włodzimierza Bartoszewicza z Warszawy, metalową sukienkę wyk. Wiktor Gontarczyk. W zwieńczeniu obraz Św. Rodzina wg Murilla. (Zał.2 Fot.4)</i></p> <p><i>Ołtarz wschodni z obrazem Św. Józefa z Dzieciątkiem (1959), aut. Bolesława Rutkowskiego z Częstochowy. W zwieńczeniu obraz Matka Boska z Cudownego Medalika. (Zał.2 Fot.6)</i></p>		
2.3 POSADZKA układ, materiał	<p><i>Posadzka w nawie i kruczni z czarno-białych płytek w układzie szachownicowym. W zakrystiach lastyko.</i></p>		
2.4 AMBONY liczba, styl, rozmieszczenie	<p><i>Ambona neobarokowa, wykonana w 1932 r. przez Franciszka Maksymiuka, z fundacji Franciszka i Rozalii Szewczyków. Umieszczona w nawie głównej po lewej stronie ołtarza głównego (Zał.2 Fot.7).</i></p>		
2.5 CHRZCIELNICA styl, rozmieszczenie	<p><i>Chrzcielnica z 1939 r., eklektyczna, na ośmiobocznej podstawie, otoczona tralkową balustradą, wykonana przez Franciszka Maksymiuka. Umieszczona w nawie głównej po prawej stronie ołtarza głównego (Zał.2 Fot.8).</i></p>		
2.6 KONFESJONAŁY liczba, styl, rozmieszczenie	<p><i>2 konfesjonały neobarokowe (Zał.2 Fot.11), wykonane w 1925 r. prawdopodobnie przez Z. Pawlina. Umieszczone symetrycznie po obu stronach nawy głównej.</i></p>		
2.7 ORGANY	<p><i>Organy zbudowane w 1927 r. przez wileńską firmę Wacław Biernacki. Remontowane w 1945 r. i rozbudowane w 1983. Prospekt eklektyczny (Zał.2 Fot.9).</i></p>		
2.8 ŁAWKI materiał, styl, układ	<p><i>Ławki drewniane, neobarokowe, wykonane w 1932 r. z fundacji Wincentego Połoga, Bolesława Momonta i Tomasza Bakona. Ławki sześciorzędowe, z posadzką, wysokim oparciem i klęcznikiem, ustawione symetrycznie w dwóch rzędach po 2, po obu stronach przejścia nawy (Zał.2 Fot.10).</i></p>		
2.9 OŚWIETLENIE typ, rozmieszczenie, style lamp i żyrandoli	<p><i>Na skrzyżowaniu nawy z transeptem, 2 mosiężne, kryształkowe żyrandole zakupione w 1931 r. z fundacji Czetwertyńskich (Zał.2 Fot.12).</i></p>		

KARTA OPISU ARCHITEKTONICZNEGO ORAZ STANU ZACHOWANIA OBIEKTU ZABYTKOWEGO

Nr sygnatury

2024/0013

Miejscowość

SUCHOWOLA

Obiekt

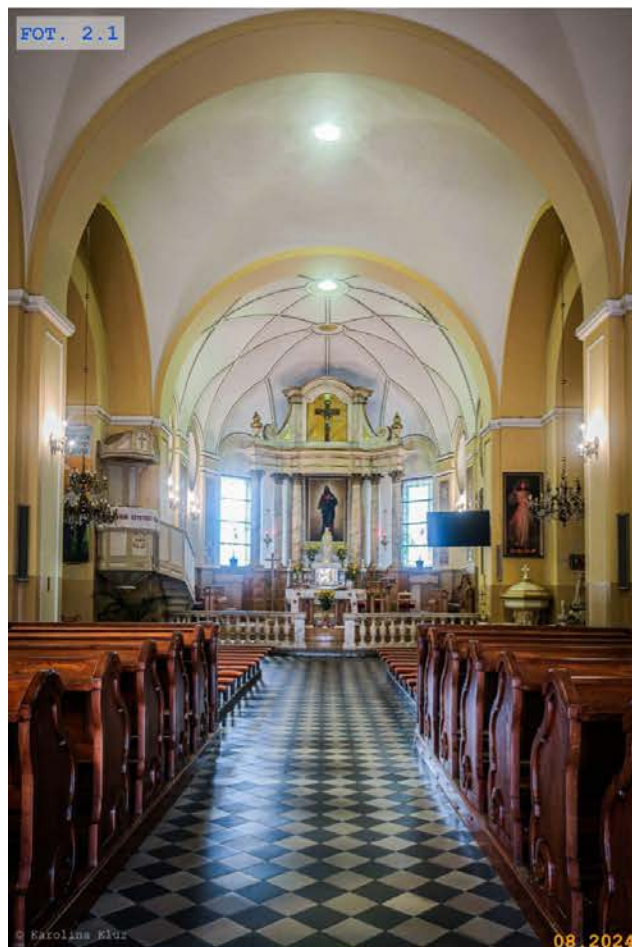
KOŚCIÓŁ PAR. PW. SERCA JEZUSOWEGO

Zawartość wkładki

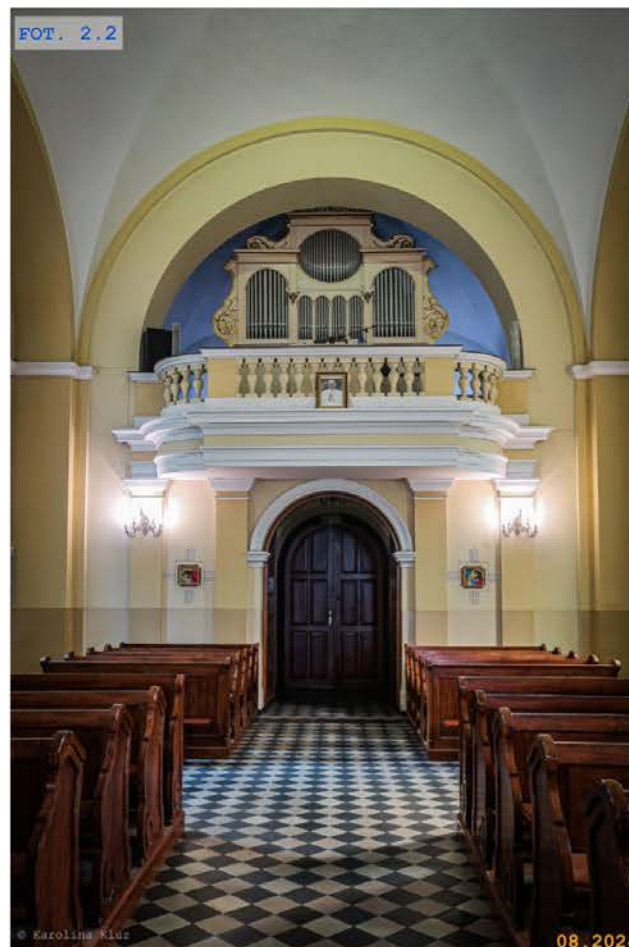
ZAŁĄCZNIK 2.A.: OPIS ARCHITEKTONICZNY - WNEȚRZE



Politechnika
Lubelska
Katedra Konserwacji
Zabytków



FOT. 2.1 Nawa główna. Widok w kierunku prezbiterium



FOT. 2.2 Nawa główna. Widok w kierunku chóru



FOT. 2.3 Zakrystia

KARTA OPISU ARCHITEKTONICZNEGO ORAZ STANU ZACHOWANIA OBIEKTU ZABYTKOWEGO

Nr sygnatury

2024/0013

Miejscowość

SUCHOWOLA

Obiekt

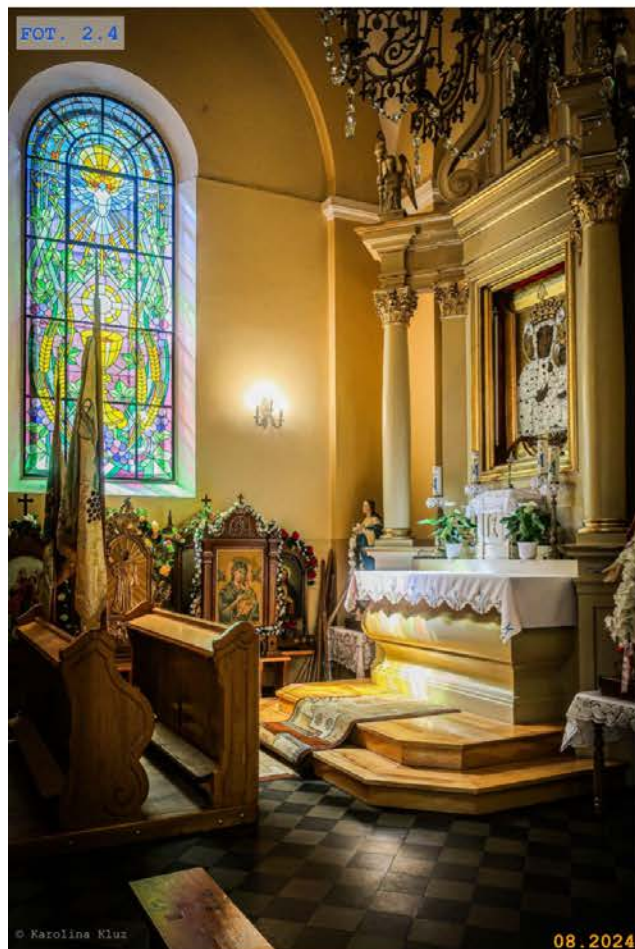
KOŚCIÓŁ PAR. PW. SERCA JEZUSOWEGO

Zawartość wkladki

ZALĄCZNIK 2.B.: OPIS ARCHITEKTONICZNY - WNETRZE



Politechnika
Lubelska
Katedra Konserwacji
Zabytków



FOT. 2.4 Ołtarz zachodni. Ofiara Jana i Cecylii Samarańskich, Mieszkańców wsi Suchowola 1930 r.



FOT. 2.5 Ołtarz Wielki



FOT. 2.6 Ołtarz wschodni

Miejscowość

SUCHOWOLA

Obiekt

KOŚCIÓŁ PAR. PW. SERCA JEZUSOWEGO

Zawartość wkładki

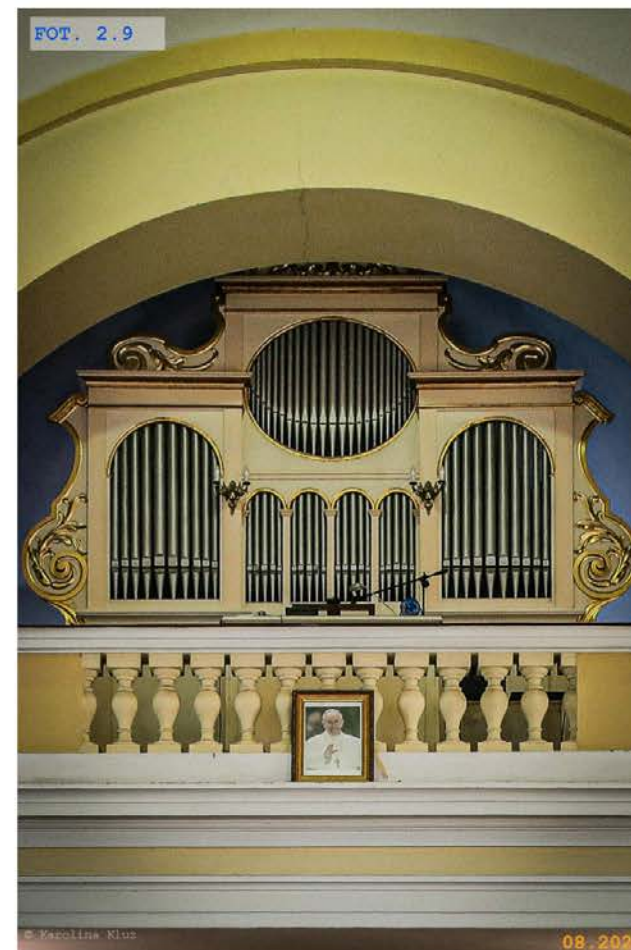
ZAŁĄCZNIK 2.C.: OPIS ARCHITEKTONICZNY - WNEȚRZE

Politechnika
Lublińska
Katedra Konserwacji
Zabytków

FOT. 2.7 Ambona. Ofiara Franciszka i Rozalji Szewczyków, Mieszkańców folwarku Suchowola 1931 r.



FOT. 2.8 Chrzcielnica



FOT. 2.9 Organy wyk. Biernacki w 1925 r. Rozbudowane w 1983 r.

Miejscowość

SUCHOWOLA

Obiekt

KOŚCIÓŁ PAR. PW. SERCA JEZUSOWEGO

Zawartość wklejki

ZAŁĄCZNIK 2.D.: OPIS ARCHITEKTONICZNY - WNEȚRZE

Politechnika
Lublińska
Katedra Konserwacji
Zabytków

FOT. 2.10 Ławki 1932 r.



FOT. 2.11 Konfesjonał neobarokowy, wykonany w 1925 r. prawdopodobnie przez Z. Pawlina



FOT. 2.12 Żyrandol 1931 r.

KARTA OPISU ARCHITEKTONICZNEGO ORAZ STANU ZACHOWANIA OBIEKTU ZABYTKOWEGO

Nr sygnatury

2024/0013

Miejscowość	Obiekt	Zawartość wkładki	
SUCHOWOLA	KOŚCIÓŁ PAR. PW. SERCA JEZUSOWEGO	ZAŁĄCZNIK 3: OPIS ARCHITEKTONICZNY - ZAGOSPODAROWANIE	 Politechnika Lubelska Katedra Konserwacji Zabytków
3.1 OTOCZENIE KOŚCIOŁA	<p>Teren kościoła ogrodzony. Od frontu (str. pd.) brama główna. W narożu południowo-zachodnim dzwonnica. Kościół usytuowany na działce centralnie. Przy ogrodzeniu szpalery lipowe. Plac przed kościołem, dojście na plebanię i droga procesyjna brukowane z kostki brukowej, czerwonej (Zał.3 Fot.4).</p>		
3.2 BRAMA WEJŚCIOWA I OGRODZENIE materiał, styl	<p>Ogrodzenie od str. zach., pn. i wsch. pełne z cegły, otynkowane, przeszło złożone z dwóch słupów i scian. Ściana płaska ze spadkiem na zewnątrz. Podobnie zakończone słupy. Ogrodzenie od str.pd. ażurowe, złożone ze słupów, oczyszczonych, zakończonych czterospadowymi daszkami, połączonych niskim murem z okapem na dwie strony. Między słupami metalowe przeszło utworzone z krzyżujących się płaskowników. Bramki boczne - dwa słupy zwieńczone gzymsem i czterospadowymi daszkami. Skrzydło od góry ażurowe z pretów. U dołu z brytu blachy. Brama główna - w formie sciany przepartej odcinkowo zwieńczonym przejazdem ujętym po bokach, z obu stron lizenami. Nad nim scianka koiankowa, ogzysmowana. Na gzymisie przerywane naczółki między którymi cokolik z metalowym krzyżem w zwieńczeniu. Po bokach scianki zarysowane na wkiesłym łuku odcinkowym, "opadającym" na zewnątrz, zakończone słupami ogzysmowanymi, nakrytymi czterospadowymi daszkami. Słupy te razem ze słupami ogrodzenia tworzą bramki boczne.</p> <p>Brama kościelna ufundowana w 1935 r. przez członków spółdzielni spóżywców i pracowników majątku Suchhowola, wpisana do rejestru zabytków A/275 z dn. 20.08.1997 r. (Zał.3 Fot.4).</p>		
3.3 OBIEKTY KULTU RELIGIJNEGO (niekubaturowe)	<p>Żelazny krzyż misyjny ustawiony po prawej stronie przed fasadą kościoła. Dwa drewniane krzyże ustawione po prawej stronie placu kościelnego. Obok krzyży przy wschodnim murze grota maryjna murowana z kamieni polnych.</p>		
3.4 BUDYNKI WCHODZĄCE W SKŁAD ZESPOŁU SAKRALNEGO zakrystia, dzwonnica, kostnica, plebania etc.	<p>Dzwonnica wzniesiona w latach 1928-1934 z fundacji Seweryna Czetwertyńskiego. Dzwonnica eklektyczna, na planie kwadratu, jednoprzestrzenna, trójkondygnacyjna (Zał.3 Fot.9,10). Na podmurówce kamieni polnych, łamanych. Murowana z cegły na zaprawie wapiennej, obustronnie tynkowana. Stropy drewniane, belkowe, pułapy z luźno ułożonych desek. Zawieszenie dzwonów metalowe. Posadzka betonowa. Więźba dachowa drewniana, krokwiowo-jetkowa. Krokwie osadzone w drewnianej murłacie. Dach kryty blachą ocynkowaną. Stolarka okienna i drzwiowa drewniana, futrynowa. Wpisana do rejestru zabytków A/275 z dn. 20.08.1997 r..</p> <p>Plebania wybudowana w 1921 r. wg. projektu Stefana Stępkowskiego, eklektyczna (Zał.3 Fot.5,6,11). Murowana z cegły na zaprawie wapiennej, obustronnie tynkowana. Więźba dachowa drewniana, krokwiowo-stolcowa. Dach kryty blachą ocynkowaną. Bryła parterowa, częściowo (część wsch.) podpiwniczona, rozbudowana. Budynek jest zgodny z projektem jedynie zewnątrz, wewnątrz zrealizowano niezgodnie z projektem. Wpisana do rejestru zabytków A/275 z dn. 20.08.1997 r..</p> <p>Podwórze gospodarcze przesunięte lekko na wschód, przy nim w zabudowie obrzeżnej spichierz, stodoła i budynek gospodarczy. Spichlerz przy zach. boku ustawiony do plebanii i drogi przez wieś kalenicowo. Stodoła zamyka podwórze od pn. Budynek gospodarczy przy bramie na podwórze. (Zał.3 Fot.7)</p>		
3.5 MAŁA ARCHITEKTURA	<p>Wokół drogi procesyjnej ustawione są drewniane ławki parkowe. Tablica informacyjna ustawiona jest na placu kościelnym przy furcie. W otoczeniu kościoła nie występują, stojaki rowerowe, oświetlenie i śmietniki.</p>		
3.6 CMENTARZE (związane z zespołem)	<p>Cmentarz parafialny zlokalizowany jest w odległości 300 m w kierunku pn.-wsch. od zabudowań kościoła (Zał.3 Fot.1). Dojazd do cmentarza za pośrednictwem drogi dojazdowej (zjazd w kierunku pn.z drogi 814)</p>		
3.7 INFRASTRUKTURA SERWISOWA parkingi - pojerność, szalety etc.	<p>Parking dla samochodów osobowych zlokalizowany jest przed bramą obiektu od str. pd., ze zjazdem z drogi gminnej (Zał.3 Fot. 1). Parking posiada organizację ruchu i umożliwia postój 15 samochodom osobowym. Nawierzchnia z kostki brukowej betonowej z obrzeżem betonowym.</p> <p>Ogólnodostępna toaleta zlokalizowana jest po pn. stronie muru kościelnego.</p>		
3.8 DOSTĘPNOŚĆ ARCHITEKTONICZNA	<p>Obiekt dostosowany pod kątem dostępności architektonicznej. Wejście główne wyposażone w rampę. Wszystkie wejścia wyposażone w poręcze. Nawierzchnia dróg i placów bez progów i barier architektonicznych. Obiekt niewyposażony w tablice informacji turystycznej.</p>		
3.9. ZIELEŃ	<p>Kościół otacza szpaler lip (Tilia cordata) nasadzonych wzdłuż muru kościelnego (Zał.3 Fot.2).</p>		

KARTA OPISU ARCHITEKTONICZNEGO ORAZ STANU ZACHOWANIA OBIEKTU ZABYTKOWEGO

Nr sygnatury

2024/0013

Miejscowość

SUCHOWOLA

Obiekt

KOŚCIÓŁ PAR. PW. SERCA JEZUSOWEGO

Zawartość wkładki

ZAŁĄCZNIK 3.A: OPIS ARCHITEKTONICZNY - ZAGOSPODAROWANIE



Politechnika
Lubelska
Katedra Konserwacji
Zabytków



FOT. 3.1 Widok pd-zach. zabudowań kościelnych. Plebania i cmentarz w widoku

FOT. 3.2 Widok pn.-wsch. kościoła. W lewym dolnym rogu plebania

FOT. 3.3 Widok północny kościoła

FOT. 3.4 Brama kościelna ufundowana w 1935 r. przez członków spółdzielni spóżywców i pracowników majątku Suchhowola

Miejscowość

SUCHOWOLA

Obiekt

KOŚCIÓŁ PAR. PW. SERCA JEZUSOWEGO

Zawartość wkładki

ZAŁĄCZNIK 3.B: OPIS ARCHITEKTONICZNY - ZAGOSPODAROWANIE



FOT. 3.5 Plebania 1921 r.

FOT. 3.6 Plebania, widok w kierunku kościoła



FOT. 3.7 Zabudowania gospodarcze. Po lewej (zach.) spichlerz

FOT. 3.8 Widok w kierunku cmentarza

Miejscowość

SUCHOWOLA

Obiekt

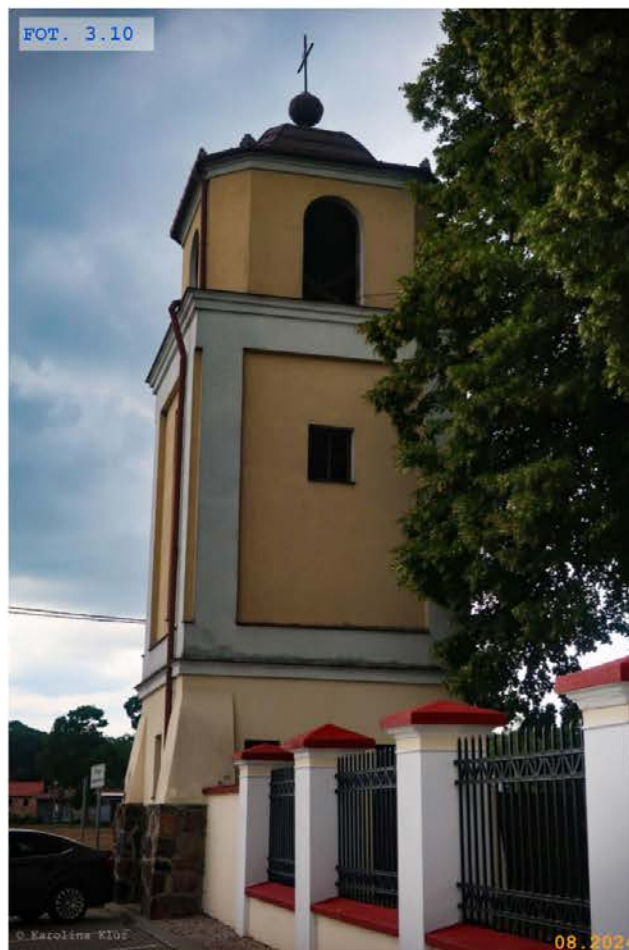
KOŚCIÓŁ PAR. PW. SERCA JEZUSOWEGO

Zawartość wkładki

ZAŁĄCZNIK 3.B: OPIS ARCHITEKTONICZNY - ZAGOSPODAROWANIE

Politechnika
Lublińska
Katedra Konserwacji
Zabytków

FOT. 3.10 Dzwonnica 1928-1934 r.



FOT. 3.11 Dzwonnica 1928-1934 r.



FOT. 3.12 Plebania 1921 r.

KARTA OPISU ARCHITEKTONICZNEGO ORAZ STANU ZACHOWANIA OBIEKTU ZABYTKOWEGO

Nr sygnatury

2024/0013

Miejscowość	Obiekt	Zawartość wkladki	
SUCHOWOLA	KOŚCIÓŁ PAR. PW. SERCA JEZUSOWEGO	ZAŁĄCZNIK 4: OCENA STANU ZACHOWANIA - ELEWACJE	 Politechnika Lubelska Katedra Konserwacji Zabytków
4.1 ŚCIANY ZEWNĘTRZNE	<p>Ściany murowane z cegły ceramicznej pełnej na zaprawie wapiennej, obustronnie otynkowane i pomalowane. Cokół w okładzinie z kamienia łamanego.</p> <p>Stan niedostateczny</p> <p>Na elewacji występują liczne spękania konstrukcji. Na fasadzie zarysowanie nadproża łukowego nad wejściem głównym (FOT. 4.1) oraz nad oknem, biegnące pionowo do gzymsu. Nad wejściem bocznym do kruchty (FOT. 4.2) oraz nad lewym oknem na elewacji wschodniej i prawym oknem na elewacji zachodniej. Siatka spękań pokrywa całą powierzchnię tynków. Na wszystkich ścianach występują silne zawilgocenia i odspojenia tynków. Głębokie odspojenia odsłaniające konstrukcję, o znacznych obszarach, występują na wysokości gzymsów koronujących w narożu północno-zachodnim (FOT. 4.5) oraz północno-wschodnim, a także na szczycie fasady elewacji południowej (FOT. 4.4). Intensywne porażenie korozją biologiczną w postaci glonów i porostów występuje na obszarach o podwyższonym poziomie zawilgocenia (FOT. 4.3). Na powierzchniach wysokiego cokołu intensywna skupiska mchów i glonów (FOT. 4.7). Powłoka malarska odspojona.</p>		
4.2 STOLARKA OKIENNA I DRZWIOWA	<p>Stolarka okienna drewniana, wielokwaterowa z stalowymi kratami w kruchcie oraz w zakrystii. Stolarka okienna w nawie głównej i prezbiterium ze stalowymi ramami, podziałem wielopolowym i wypełnieniem szkłem witrażowym. Parapety z blachy. Stolarka drzwiowa drewniana, futrynowa. Drzwi główne dwuskrzydłowe, drzwi boczne jednoskrzydłowe piycinowe.</p> <p>Stan dostateczny / dobry</p> <p>Powłoka malarska ram drewnianych oraz stalowych odspojona (FOT. 4.6). Elementy stalowe, okucia oraz ramy i kraty skorodowane z ogniskami korozji chemicznej. Szklenie pełne. Parapety stalowe zniekształcone, z odspojoną powłoką zabezpieczającą oraz porażeniem korozją biologiczną. Stolarka drzwiowa w dobrym stanie technicznym, większość niewielkich uszkodzeń związana z wieloletnią eksploatacją obiektu.</p>		
4.3 POKRYCIE DACHOWE	<p>Pokrycie dachowe z blachy ocynkowanej.</p> <p>Stan dostateczny</p> <p>Pokrycie dachowe z licznymi obszarami porażonymi przez korozję chemiczną. Powłoka lakiernicza na całej powierzchni odspojona. Występują zawilgocenia oraz zabrudzenia (odchodami ptasimi) (FOT. 4.3, FOT. 4.5).</p>		
4.4 SYSTEM ODWODNIENIA	<p>Rynny i rury spustowe z blachy stalowej powlekanej. Koryta odprowadzające wody opadowe betonowe.</p> <p>Stan dostateczny</p> <p>System odwodnienia kompletny. Występują uszkodzenia mechaniczne rynien i rur spustowych. Na całej długości elementów występuje korozja biologiczna w postaci glonów, co może świadczyć o nieszczelności systemu odwodnienia. Powłoka zabezpieczająca miejscowo odspojona (FOT. 4.3). W obrębie wylewk intensywny rozwój korozji biologicznej (glony i mchy). Koryta betonowe spękane oraz niedrożne (FOT. 4.8), intensywnie porażone korozją biologiczną.</p>		
4.5 OPASKA	<p>Opaska betonowa</p> <p>Stan niedostateczny</p> <p>Opaska spękana na całej długości, występują nierówności oraz liczne ubytki w strukturze (FOT. 4.10). Glony, porosty i mech porastają powierzchnie (FOT. 4.9).</p>		
4.7 SCHODY ZEWNĘTRZNE RAMPA	<p>Schody zewnętrzne betonowe, wykończone płytami kamiennymi. Rampa dwubiegowa ze spocznikiem.</p> <p>Stan bardzo dobry</p> <p>Płyty kamienne w dobrym stanie technicznym. Nie występują uszkodzenia, bez zastrzeżeń.</p>		

KARTA OPISU ARCHITEKTONICZNEGO ORAZ STANU ZACHOWANIA OBIEKTU ZABYTKOWEGO

Nr sygnatury

2024/0013

Miejscowość

SUCHOWOLA

Obiekt

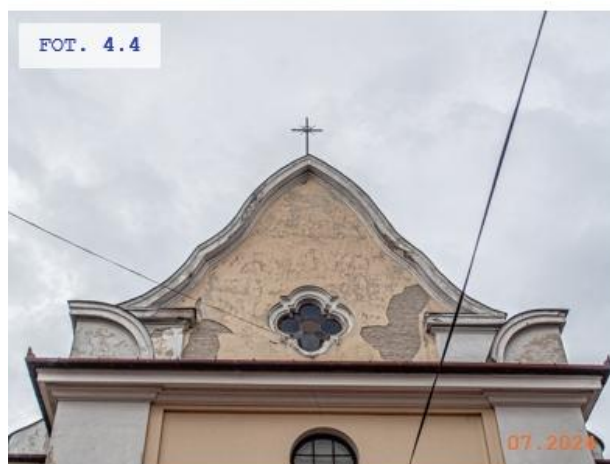
KOŚCIÓŁ PAR. PW. SERCA JEZUSOWEGO

Zawartość wkładki

ZAŁĄCZNIK 4: OCENA STANU ZACHOWANIA - ELEWACJE



Politechnika
Lubelska
Katedra Konserwacji
Zabytków



- FOT. 4.1 Zarysowanie nad wejściem głównym do obiektu.
 FOT. 4.2 Spękanie nad wejściem bocznym do kruchty.
 FOT. 4.3 Silne zawilgocenie i porażenie korozją biologiczną ściany.
 FOT. 4.4 Odspojenia tynku na szczycie.
 FOT. 4.5 Degradacja gzymsu i atyki

Miejscowość

SUCHOWOLA

Obiekt

KOŚCIÓŁ PAR. PW. SERCA JEZUSOWEGO

Zawartość wkładki

ZAŁĄCZNIK 4: OCENA STANU ZACHOWANIA - ELEWACJE

Politechnika
Lubelska
Katedra Konserwacji
Zabytków

- FOT. 4.6 Silne porażenie korozją biologiczną parapetów, zawilgocenie ścian.
- FOT. 4.7 Zdegradowana opaska, intensywne porażenie korozją biologiczną, mchy, glony i porosty.
- FOT. 4.8 Niedrożność koryta odprowadzającego.
- FOT. 4.9 Brak prawidłowego odprowadzenia wody opadowej.
- FOT. 4.10 Spękania opaski przyobiektowej.

KARTA OPISU ARCHITEKTONICZNEGO ORAZ STANU ZACHOWANIA OBIEKTU ZABYTKOWEGO

Nr sygnatury

2024/0013

Miejscowość	Obiekt	Zawartość wkładki	
SUCHOWOLA	KOŚCIÓŁ PAR. PW. SERCA JEZUSOWEGO	ZAŁĄCZNIK 5: OCENA STANU ZACHOWANIA - WNEŹRZE	 Politechnika Lubelska Katedra Konserwacji Zabytków
5.1 FUNDAMENTY	<i>Nie wykonano odkrywek fundamentów - brak możliwości oceny stanu technicznego.</i>		
5.2 KRYPTY	<i>Kościół nie posiada krypt.</i>		
5.3 ŚCIANY, FILARY	<p>Ściany murowane z cegły ceramicznej pełnej na zaprawie wapiennej, obustronnie otynkowane i pomalowane. Cokół w okładzinie z kamienia łamanego.</p> <p>Stan niedostateczny</p> <p><i>Na ścianach zewnętrznych od strony wewnętrznej występują zarysowania konstrukcji, w szczególności w obrębie okien. Przebieg rys pionowy, sięgający podstawy ściany. Wzdłuż rys występują znaczne ubytki w warstwach wykończenia (FOT. 5.6). W pasie przyziemia podwyższony poziom zawilgocenia skutkuje licznymi odspojeniami powłoki malarskiej oraz tynków (FOT.5.1). Uwaga: zaleca się monitorowanie zarysowań z wykorzystaniem plomb lub szczelinomierzy.</i></p>		
5.4 SKLEPIENIA, STROPY	<p>Sklepienia kolebkowo-krzyżowe na gurtach w nawie głównej i kruchcie. Prezbiterium przykryte sklepieniem pseudo gwiazdzistym. W zakrystii stropy drewniane, belkowe z otynkowaną podsiębitką i fasetami.</p> <p>Stan niedostateczny</p> <p><i>Na dwóch łukach sklepień występują spękania w konstrukcji (FOT. 5.2). Powierzchnia sufitów niejednolita, zawilgocona z obszarami rozwijającej się korozji biologicznej w postaci pleśni (FOT. 5.3) Uwaga: zaleca się monitorowanie zarysowań z wykorzystaniem plomb lub szczelinomierzy.</i></p>		
5.5 PODŁOGI I POSADZKI	<p>Posadzki z płyt z piaskowca w prezbiterium oraz terakoty w nawie głównej.</p> <p>Stan dobry</p> <p><i>Terakota z powierzchniowymi uszkodzeniami. Miejscowe nierówności i zarysowania. Drobne uszkodzenia związane z wieloletnią eksploatacją obiektu (FOT. 5.4).</i></p>		
5.6 WIĘŻBA DACHOWA	<p>Więźba dachowa drewniana krokwiowo-stolcowa (z podwójnym stolcem)</p> <p><i>Brak możliwości oceny stanu technicznego więźby dachowej, z uwagi na brak dostępu.</i></p>		
5.6 SCHODY WEWNĘTRZNE	<p>Schody wewnętrzne prowadzące na chór drewniane, dwubiegowe ze spocznikiem betonowym.</p> <p>Stan dostateczny</p> <p><i>Schody prowadzące na chór w stanie dostatecznym. Większość drobnych uszkodzeń mechanicznych związana z wieloletnią eksploatacją obiektu. Zdegradowana powłoka lakiernicza z odspojoną powłoką na stopniach oraz balustradach (FOT. 5.5).</i></p>		

KARTA OPISU ARCHITEKTONICZNEGO ORAZ STANU ZACHOWANIA OBIEKTU ZABYTKOWEGO

Nr sygnatury

2024/0013

Miejscowość

SUCHOWOLA

Obiekt

KOŚCIÓŁ PAR. PW. SERCA JEZUSOWEGO

Zawartość wkladki

ZAŁĄCZNIK 5: OCENA STANU ZACHOWANIA - WNEŹRZE



Politechnika
Lubelska
Katedra Konserwacji
Zabytków




- FOT. 5.1 Odspojenia powłoki malarskiej przyziemia nawy głównej.
- FOT. 5.2 Spękanie łuku nad chórem.
- FOT. 5.3 Zawilgocenie sklepienia, obszary porażone pleśniami.
- FOT. 5.4 Posadzka w nawie głównej.
- FOT. 5.5 Uszkodzenia schodów prowadzących na chór.
- FOT. 5.6 Zarysowanie pod oknem

KARTA OPISU ARCHITEKTONICZNEGO ORAZ STANU ZACHOWANIA OBIEKTU ZABYTKOWEGO

Nr sygnatury

2024/0013

Miejscowość	Obiekt	Zawartość wkladki	
SUCHOWOLA	KOŚCIÓŁ PAR. PW. SERCA JEZUSOWEGO	ZAŁĄCZNIK 6: OCENA STANU ZACHOWANIA - ZAGOSPODAROWANIE	 Politechnika Lubelska Katedra Konserwacji Zabytków
6.1 OTOCZENIE KOŚCIOŁA	<p><i>Chodniki oraz droga procesyjna z kostki betonowej z obrzeżem. W drogę procesyjną wbudowane koryta odprowadzające wody opadowe przekryte stalową kratą.</i></p> <p>Stan dostateczny</p> <p><i>Ciągi pieszce w stanie technicznym dostatecznym, geometria zachowana, powierzchnia równa (FOT. 6.2). Występują uszkodzenia mechaniczne nawierzchni, spękania oraz ubytki. Powierzchnia zawilgocona. Miejscowo, w spoinach kostki brukowej wyrasta roślinność niższa oraz mech (FOT. 6.4).</i></p>		
6.2 BRAMA WEJŚCIOWA I OGRODZENIE	<p><i>Skrzydła bramy głównej oraz furtki stalowe ze słupkami murowanymi z cegły ceramicznej pełnej. Przęsia od frontu murowane na podmurówce, otynkowane. Skrajne przęsia ogrodzenia frontowego oraz w całości ogrodzenia boczne otynkowane, bez powłoki malarskiej. Betonowe czapy ogrodzeniowe. W ogrodzenie wkomponowana murowana dzwonnica.</i></p> <p>Stan dostateczny</p> <p><i>Powierzchnia ścian bramy głównej niejednolita. Występują powierzchniowe spękania oraz punktowe ubytki. W strefie przyziemia podwyższony poziom zawilgocenia oraz rozwój korozji biologicznej w postaci glonów. Stalowe przęsia bramy głównej, furtek oraz obróbki blacharskie punktowo skorodowane, z odspojoną powłoką zabezpieczającą (FOT. 6.1). Powierzchnia przęseł bocznych zawilgocona, występuje intensywny rozwój korozji biologicznej (glony, porosty) oraz wykwity krystalizujących soli.</i></p>		
6.3 OBIEKTY KULTU RELIGIJNEGO	<p><i>Dzwonnica murowana z cegły ceramicznej pełnej, otynkowana, przykryta pokryciem z blachy.</i></p> <p>Stan dobry</p> <p><i>Konstrukcja w stanie dobrym. Brak uszkodzeń mających wpływ na bezpieczeństwo użytkowania obiektu oraz przebywania w jego otoczeniu. Uszkodzenia powierzchniowe, związane z korozją biologiczną oraz zabrudzeniami (FOT. 6.3).</i></p>		
6.4 MAŁA ARCHITEKTURA	<p><i>Ławki o konstrukcji stalowej, z drewnianym siedziskiem i oparciem.</i></p> <p>Stan bardzo dobry</p> <p><i>Brak zastrzeżeń do stanu technicznego ławek.</i></p>		
6.5 INFRASTRUKTURA SERWISOWA	<p><i>Parking z kostki brukowej betonowej, z obrzeżem. Wydzielone miejsca postojowe.</i></p> <p>Stan bardzo dobry</p> <p><i>Brak zastrzeżeń do stanu technicznego parkingu (FOT. 6.5)</i></p>		

KARTA OPISU ARCHITEKTONICZNEGO ORAZ STANU ZACHOWANIA OBIEKTU ZABYTKOWEGO

Nr sygnatury

2024/0013

Miejscowość

SUCHOWOLA

Obiekt

KOŚCIÓŁ PAR. PW. SERCA JEZUSOWEGO

Zawartość wkładki

ZAŁĄCZNIK 6: OCENA STANU ZACHOWANIA – ZAGOSPODAROWANIE



Politechnika
Lubelska
Katedra Konserwacji
Zabytków




- FOT. 6.1 Brama główna w stanie bardzo dobrym.
FOT. 6.2 Ogrodzenie boczne, droga procesyjna.
FOT. 6.3 Dzwonnica, zawilgocenie w strefie gzymsu.
FOT. 6.4 Zawilgocenie kostki brukowej, mech porastający spoiny.
FOT. 6.5 Parking. Widok z góry.

KARTA OPISU ARCHITEKTONICZNEGO ORAZ STANU ZACHOWANIA OBIEKTU ZABYTKOWEGO

Nr sygnatury

2024/0013

Miejscowość	Obiekt	Zawartość wkładki	
SUCHOWOLA	KOŚCIÓŁ PAR. PW. SERCA JEZUSOWEGO	ZAŁĄCZNIK 7: OCENA WARTOŚCI	 Politechnika Lubelska Katedra Konserwacji Zabytków
7.1 AUTOR/TWÓRCA	<p><i>inż. Stefan Stępkowski.</i></p> <p><i>prace wykończeniowe w zakresie projektu wnętrza, polichromii i sklepienia prezbiterium (kontynuacja): arch. Mieczysław Łomnikowski z Warszawy.</i></p> <p><i>prace murarskie: Feliks Bloch z Łukowa oraz Jan Rowański z Lubartowa,</i></p> <p><i>prace kamieniarskie: Bolesław Michalski.</i></p>		
7.2 INDYWIDUALIZM FORMY			
7.3 WARTOŚĆ			

KARTA OPISU ARCHITEKTONICZNEGO ORAZ STANU ZACHOWANIA OBIEKTU ZABYTKOWEGO

Nr sygnatury

2024/0013

Miejscowość

SUCHOWOLA

Obiekt

KOŚCIÓŁ PAR. PW. SERCA JEZUSOWEGO

Zawartość wkładki

ZAŁĄCZNIK 8: MATERIAŁY INWENTARYZACYJNE

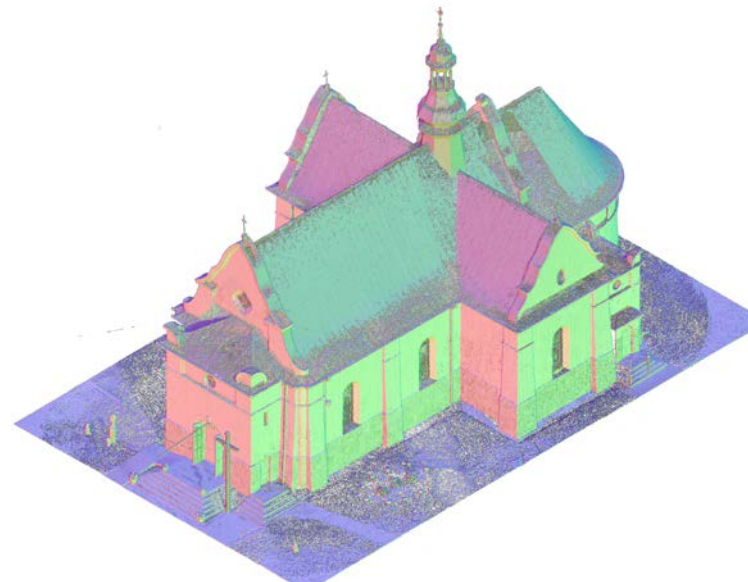


Politechnika
Lubelska
Katedra Konserwacji
Zabytków

8.1 MODEL 3D OBIEKTU - NAROŻE POŁUDNIOWO-ZACHODNIE



8.2 CHMURA PUNKTÓW OBIEKTU - NAROŻE POŁUDNIOWO-ZACHODNIE



8.3 MODEL 3D OBIEKTU - NAROŻE PÓLNOCNO-WSCHODNIE



8.4 CHMURA PUNKTÓW OBIEKTU - NAROŻE PÓLNOCNO-WSCHODNIE



Wkładkę założył: mgr inż. Michał Wac

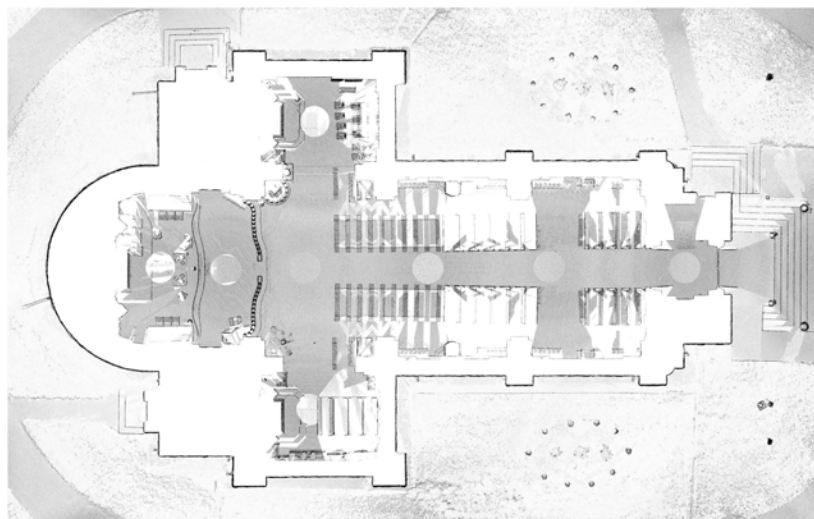
Miejscowość
SUCHOWOLA

Obiekt
KOŚCIÓŁ PAR. PW. SERCA JEZUSOWEGO

Zawartość wkladki
ZAŁĄCZNIK 8: MATERIAŁY INWENTARYZACYJNE



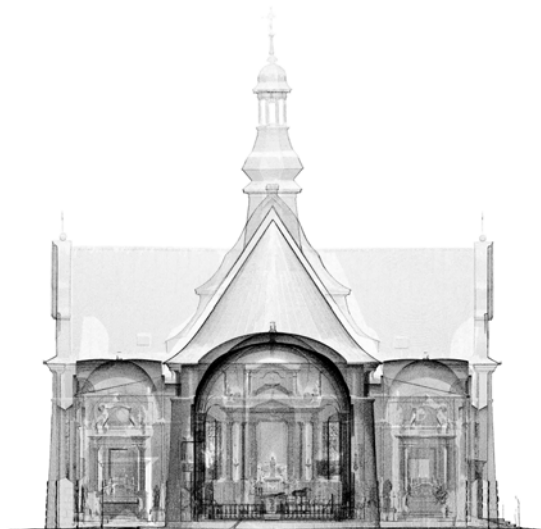
8.5 RZUT PARTERU OBIEKTU - CHMURA PUNKTÓW



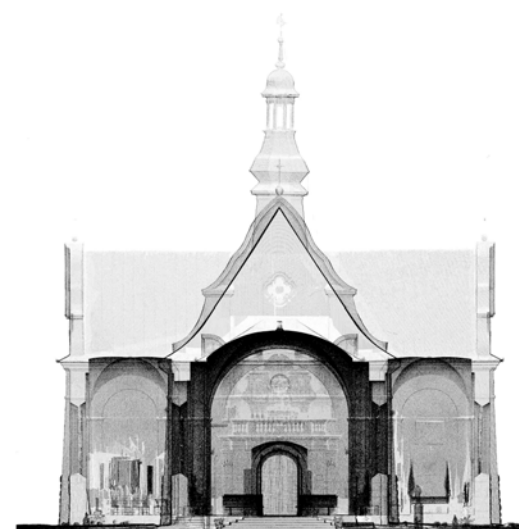
8.6 PRZEKRÓJ PODŁUŻNY OBIEKTU - CHMURA PUNKTÓW



8.7 PRZEKRÓJ POPRZECZNY OBIEKTU W STRONĘ OŁTARZA - CHMURA PUNKTÓW



8.8 PRZEKRÓJ POPRZECZNY OBIEKTU W STRONĘ CHÓRU - CHMURA PUNKTÓW



KARTA OPISU ARCHITEKTONICZNEGO ORAZ STANU ZACHOWANIA OBIEKTU ZABYTKOWEGO

Nr sygnatury

2024/0013

Miejscowość

SUCHOWOLA

Obiekt

KOŚCIÓŁ PAR. PW. SERCA JEZUSOWEGO

Zawartość wkładki

ZAŁĄCZNIK 8: MATERIAŁY INWENTARYZACYJNE



Politechnika
Lubelska
Katedra Konserwacji
Zabytków

8.9 ELEWACJA ZACHODNIA



8.10 ELEWACJA POŁUDNIOWA



8.11 ELEWACJA WSCHODNIA



8.12 ELEWACJA PÓŁNOČNA



Wkładkę założył: mgr inż. Michał Wac

KARTA OPISU ARCHITEKTONICZNEGO ORAZ STANU ZACHOWANIA OBIEKTU ZABYTKOWEGO

Nr sygnatury

2024/0013

Miejscowość

SUCHOWOLA

Obiekt

KOŚCIÓŁ PAR. PW. SERCA JEZUSOWEGO

Zawartość wkładki

ZAŁĄCZNIK 8: MATERIAŁY INWENTARYZACYJNE



8.13 RZUT SYTUACYJNY OBIEKTU



8.14 CHMURA PUNKTÓW

[LINK](#)



8.15 MODEL 3D

[LINK](#)



8.16 SPACER WIRTUALNY

[LINK](#)



Wkładkę założył: mgr inż. Michał Wac

KARTA OPISU ARCHITEKTONICZNEGO ORAZ STANU ZACHOWANIA OBIEKTU ZABYTKOWEGO

Nr sygnatury

2024/0013

Miejscowość

SUCHOWOLA

Obiekt

KOŚCIÓŁ PAR. PW. SERCA JEZUSOWEGO

Zawartość wkładki

ZAŁĄCZNIK 9: MAKIETA



Politechnika
Lubelska
Katedra Konserwacji
Zabytków

8.17 MODEL FIZYCZNY OBIEKTU - WYDRUK NA DRUKARCE 3D W SKALI 1:200



Wkładkę założył: mgr inż. Michał Wac

KARTA OPISU ARCHITEKTONICZNEGO ORAZ STANU ZACHOWANIA OBIEKTU ZABYTKOWEGO

Nr sygnatury

2024/0013

Miejscowość SUCHOWOLA	Obiekt KOŚCIÓŁ PAR. PW. SERCA JEZUSOWEGO	Zawartość wkładki ZAŁĄCZNIK INFORMACYJNY: KRYTERIA OCENY STANU TECHNICZNEGO	 Politechnika Lubelska Katedra Konserwacji Zabytków
--------------------------	---	--	---

ELEMENTY KONSTRUKCYJNE

STAN BARDZO DOBRY	"Konstrukcja lub jej element aktualnie ani w dalszym horyzoncie czasowym nie wymaga żadnych ingerencji"
STAN DOBRY	"Konstrukcja lub jej element obecnie nie wymaga żadnych napraw i remontów, zalecane są prace naprawcze lub zabezpieczające w niewielkim zakresie w ciągu najbliższych dwóch lat"
STAN DOSTATECZNY	"Konstrukcja lub jej element wymaga ingerencji w najbliższym czasie, zakres remontu lub naprawy jest znaczny, ale niewykonanie ich nie grozi bezpieczeństwu użytkownika"
STAN NIEDOSTATECZNY	"Konieczne są niezwłoczne naprawy, ich niewykonanie grozić może w najbliższym czasie awarią i pogłębianiem zniszczeń, jednak konstrukcja aktualnie nie stwarza zagrożenia dla zdrowia i życia ludzi w budynku i jego pobliżu przy aktualnym sposobie jego wykorzystania"
STAN AWARYJNY	"Konstrukcja w stanie awaryjnym, konieczność wykonania natychmiast wzmocnienia, remontu lub wymiany; stanowi bezpośrednie zagrożenie zdrowia i życia ludzi w budynku lub jego pobliżu"

ELEMENTY WYKOŃCZENIOWE

STAN BARDZO DOBRY	"Brak jakichkolwiek zastrzeżeń do wyglądu i funkcjonowania danego elementu wykończenia."
STAN DOBRY	"Niewielkie uszkodzenia elementu mające jedynie wpływ na estetykę."
STAN DOSTATECZNY	"Elementy uległy znacznemu zużyciu w wyniku eksploatacji. Występują uszkodzenia, które nie mają większego wpływu na konstrukcję budynku oraz na bezpieczeństwo użytkownika."
STAN NIEDOSTATECZNY	"Silna degradacja elementów wykończenia. Uszkodzenia mogące mieć niekorzystny wpływ na obiekt lub mogą zagrażać bezpieczeństwu użytkownika. Należy je pilnie naprawić."

źródło: "Uniwersalna karta oceny stanu technicznego obiektów tradycyjnych i zabytkowych", B.Szmygin, M. Trochonowicz, B. Szostak, K. Toruń, Lublin 2018

[LINK DO OPRACOWANIA](#)