

# KARTA EWIDENCYJNA ZABYTKU NIERUCHOMEGO WPISANEGO DO REJESTRU ZABYTKÓW

Nr sygnatury

2024/0015

## 1. Zabytek

KAPLICA W ZESPOLE PAŁACOWO-PARKOWYM

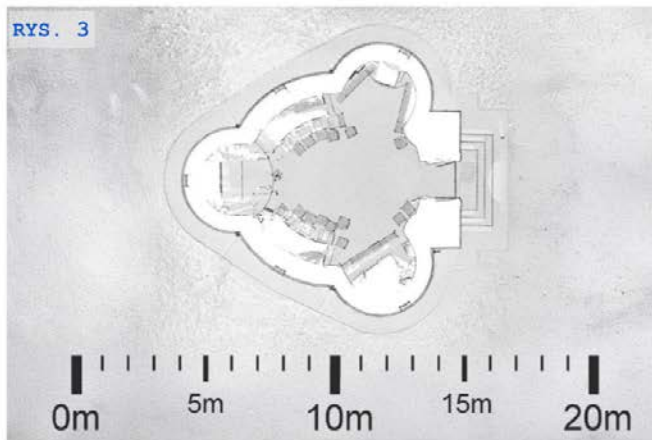
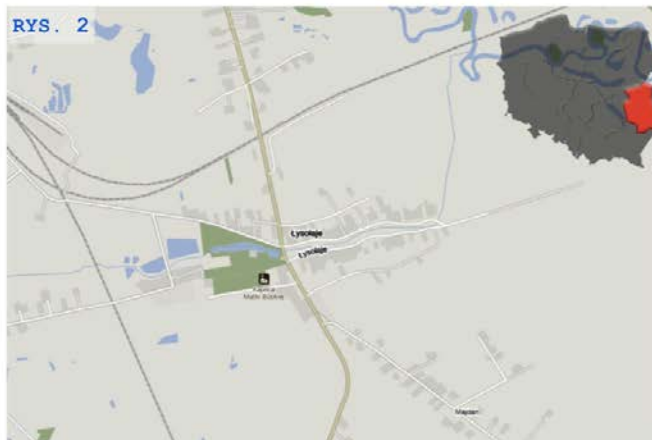
## 2. Czas powstania

1934

## 3. Miejscowość

ŁYSOŁAJE-KOLONIA

## 11. Materiały graficzne



FOT. 1 Widok ogólny zespołu. Naroże pd.

RYS. 1 Plan sytuacyjny zespołu

RYS. 2 Lokalizacja obiektu.

RYS. 3 Rzut przyziemia na podstawie chmury punktów  
(h = 1 m od poziomu posadzki)

## 4. Adres

Łysołaje-Kolonia 60,  
21-020

## 5. Przynależność administracyjna

Województwo lubelskie

Powiat łączyński

Gmina Milejów

## 6. Współrzędne geograficzne

N: 51° 11' 24''

E: 22° 56' 19''

## 7. Poprzednie nazwy miejscowości

Lyssolaye (1382),

## 8. Właściciel i jego adres

Parafia Biskupice pw. św. Stanisława  
BM  
Biskupice, ul. Rynek 33  
21-044 Trawniki

## 9. Użytkownik i jego adres

Parafia Biskupice pw. św. Stanisława  
BM  
Biskupice, ul. Rynek 33  
21-044 Trawniki

## 10. Formy ochrony

Rejestr A/730 z dn. 09.08.1977  
zabytków

## 12. Historia

*Ponad 100-letni okres rozkwitu i rozwoju majątku Łysołaje zapoczątkował Józef Popiawski, który przejął go w 1832 r. Pod rządami rodziny Popiawskich majątek pozostawał do końca II wojny światowej. Wiejską siedzibę przebudowano na pałac. Ze względu na kontakty właścicieli wsi Łysołaje z pobliskim majątkiem Łańcuchów oraz podobieństwa w kompozycji parku autorstwo projektu zieleni prawdopodobnie można przypisać planiście Stefanowi Celichowskiemu.*

*Część południowa zespołu pałacowo-parkowego w Łysołajach jest najmłodszym fragmentem założenia.*

Kaplica została wzniesiona w 1934 r. jako kaplica pałacowa dla właściciela majątku Tomasza Popiawskiego. *Autorem projektu kaplicy z 1930 r. jest warszawski architekt i konserwator zabytków Teofil Wiśniowski.*

Po 1945 r. weszła w skład parafii w Biskupicach pełniąc funkcję kaplicy filialnej. Budynkowi nadano cechy neoklasycystyczne.

## 13. Opis

Kaplica usytuowana w pd.-wsch części zespołu pałacowo-parkowego, obecnie poza terenem parku. Parcela na rzucie prostokąta o wymiarach 20x80 m i ograniczona od półn. i zach. parkiem dworskim, od wsch. prywatną działką i od południa, alejką żwirową. Kaplica położona w połowie długości działki. Wejście na teren parku w zachodnim boku parceli, przez furtkę. Wokół kaplicy, w promieniu ok.6 m drzewa liściaste (głównie graby i klony). Kaplica orientowana.

Budynek murowany z cegły palonej pełnej ceramicznej na zaprawie cementowo-wapiennej. Otynkowany wewnątrz i zewnątrz. W piwnicy strop Kleina na żelbetowych podciągach; w przedsiönku i nawie stropy płaskie. Więźba dachowa: nie dostępna. Pokrycie dachu z blachy ocynkowanej. Schody z nawy do piwnicy betonowe, jednobiegowe, proste.

14. Kubatura	15. Powierzchnia	16. Przeznaczenie pierwotne	17. Użytkowanie obecne
407 m <sup>3</sup>	52 m <sup>2</sup>	kaplica pałacowa	kościół filialny
<b>18. Stan zachowania</b>		<b>19. Najpilniejsze postulaty konserwatorskie</b>	
<p><b>Elementy konstrukcyjne</b>  <i>Ściany konstrukcyjne - stan dostateczny - występują powierzchniowe zarysowania. Podwyższony poziom zawilgocenia, a w konsekwencji intensywne porażenie korozją biologiczną występują po obwodzie obiektu przy postawie ścian.</i>  <i>Stropy - stan dobry - na powierzchni kopuły nie występują zarysowania oraz uszkodzenia mające wpływ na bezpieczeństwo użytkownika obiektu. Tynki oraz powłoki malarskie równe i jednorodne, bez zastrzeżeń.</i>  <i>Więźba dachowa - brak możliwości oceny stanu technicznego.</i>  <i>Klatka schodowa - brak możliwości oceny stanu technicznego.</i></p> <p><b>Elementy wykończenia</b>  <i>Pokrycie dachowe - stan dobry - niewielkie uszkodzenia powierzchni.</i>  <i>System odwodnienia - stan dostateczny - kompletny, prawdopodobnie miejscowo nieuszczelny i niedrożny.</i>  <i>Stolarka okienna i drzwiowa - stan dostateczny - powłoka lakiernicza ram okiennych niejednorodna i odspojona. Na ich powierzchni występują ogniska korozji chemicznej stali. Drzwi z uszkodzeniami głównie w dolnej partii skrzydeł, związane głównie z wieloletnią eksploatacją.</i>  <i>Tynki zewnętrzne i wewnętrzne - stan dostateczny - odspojenia powłok malarskich oraz tynków w pasie przyziemia i gzymsu koronującego, prawdopodobnie na skutek nieciągłości lub niesprawności systemu odwodnienia.</i>  <i>Opaska - stan dostateczny - powierzchnia opaski równa, miejscowo zawilgocona. W obrębie wylewek rur spustowych intensywne porażenie korozją biologiczną.</i>  <i>Elementy komunikacji zewnętrznej - stan dostateczny - niewielkie zarysowania oraz ubytki w strukturze. Na granicy schodów oraz ścian zewnętrznych występuje głębokie zarysowanie. Powierzchnie miejscowo porażone przez korozję biologiczną, z wykwatmi solnymi.</i>  <i>Posadzki - stan dobry - większość niewielkich uszkodzeń powstała na skutek wieloletniej eksploatacji.</i></p> <p><b>Wyposażenie</b>  <i>Elementy wyposażenia wnętrza w stanie dobrym i bardzo dobrym.</i>  <i>Konfesjonały, ławy kościelne w nawie głównej oraz ławki i krzesła zabezpieczone powłokami lakierniczymi bez większych uszkodzeń.</i>  <i>Żyrandole i świeczniki w nawach kościoła w stanie bardzo dobrym. Bez zastrzeżeń jest stan chrzcielnicy, ambony i ołtarza.</i></p> <p><b>Otoczenie</b>  <i>Plac i droga procesyjna - brak utwardzonych ciągów pieszych.</i>  <i>Ogrodzenie - teren nieogrodzony.</i>  <i>Ołtarz letni - stan dobry - występują zawilgocenia oraz zabrudzenia.</i>  <i>Podstopnice schodów z wykwatami solnymi oraz ogniskami korozji biologicznej.</i>  <i>Elementy małej architektury - stan bardzo dobry.</i>  <i>Parking - brak.</i></p>			

## 20. Akta archiwalne (rodzaj akt, numer i miejsce przechowania)

1. *Pierworys pomiaru folwarku Łysołaje, należącego do dóbr Łysołaje w Gubernii Lubelskiej, powiecie lubelskim położonych.*, 35/141/0/12/522, Archiwum Państwowe w Lublinie
2. *Łysołaje. Projekt kaplicy 1930*, Rep 61 B IVb 73, Archiwum Archidiecezjalne Lubelskie

## 23. Bibliografia

1. Dudkiewicz-Pietrzykowska M., *Zabytkowy park pałacowy w Łysołajach jako ogród przyszpitalny*, [w:] Zeszyty problemowe postępów nauk rolniczych, 2010 z.551, s.55-63
2. Dudkiewicz M., *Architektura rezydencjonalna ziemi łęczyńskiej*, [w:] Tradycja jako czynnik spójności kulturowej, Wydawnictwo Uniwersytetu Przyrodniczego, 2013, s.25-40
3. Dudkiewicz M., Dąbski M., Durlak W., *Obiekty sacrum w założeniach rezydencjonalnych łęczyńskiego przełomu Wieprza*, [w:] Prace Komisji Krajobrazu Kulturowego 62: 57-70
4. Kseniak M., *Parki i ogrody dworskie w województwie lubelskim. Cz. 1 - Od Trawnik do Łęcznej wzdłuż Wieprza*, Lublin 1981
5. Łuczyński A., *Rezydencje magnackie i dwory szlacheckie Lubelszczyzny. Cz. 2. - Powiaty: bialski, lubartowski, łęczyński, parczewski, radzyński, włodawski, Dęblin* 2010
6. Powiat Łęczyński. *Monografia krajoznawcza, Łęczna* 2006
7. Zahajkiewicz M., *Archidiecezja Lubelska. Informator.*, Lublin, 1995, s. 249
8. Zahajkiewicz M., *Archidiecezja Lubelska. Historia i administracja.*, Lublin, 2000, s. 443-444

## 24. Opracowanie karty ewidencyjnej 2024 r.

### Opracowanie karty ewidencyjnej:

mgr inż. Weronika Kendzierawska,  
mgr inż. arch. Karolina Kluz,  
mgr inż. Michał Wac

### Konsultacje:

prof. dr hab. inż. Bogusław Szmygin  
dr inż. arch. Kamila Boguszevska,  
dr inż. Bartosz Szostak,  
dr inż. Maciej Trochonowicz



## 25. Źródła ikonograficzne

1. *Projekt kaplicy w parku w majątku Łysołaje, własność Augusta Popławskiego, Parafia Biskupice*, Rep 61 B IVb 73, Archiwum Archidiecezjalne Lubelskie

Materiał wykorzystany na podstawie art. 29 Ustawy z dnia 4 lutego 1994 r. o prawie autorskim i prawach pokrewnych (prawo cytatu).

## 21. Uwagi

Informacje zebrane w poniższym opracowaniu stanowią uzupełnienie do Karty Ewidencyjnej Zabytków Architektury i Budownictwa nr 6154, oprac. mgr I.Sygowska, Archiwum WUOZ w Lublinie.

- Dane stanowiące aktualizację dla stanu rozpoznania zabytku z 1995 roku zostały przedstawione kursywą (kolor niebieski). LIPIEC 2024 - WRZESIEŃ 2025

## 22. Prace budowlane i konserwatorskie, ich przebieg i dokumentacja

1990-1992 - remont: wymiana pokrycia dachu, wymiana posadzek we wnętrzu, wymiana tyków wew. i zew., odnowienie wyposażenie (stalli, konfesjonału, ołtarza i drzwi wewnętrznych), wymiana drzwi zewnętrznych  
2009-2011 - *renowacja murów, tynków, wymiana pokrycia dachów (kopułowego, nad apsydami i nad wejściem) oraz obróbek blacharskich, rynien i podokienników, a także wykonanie opaski wokół budynku*

## 26. Załączniki

KARTA EWIDENCYJNA ZABYTKU NIERUCHOMEGO

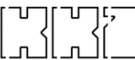
KARTA OPISU ARCHITEKTONICZNEGO ORAZ STANU ZACHOWANIA OBIEKTU ZABYTKOWEGO:

- ZAŁĄCZNIK 1 A,B: OPIS ARCHITEKTONICZNY - ELEWACJE
- ZAŁĄCZNIK 2: OPIS ARCHITEKTONICZNY - WNĘTRZE
- ZAŁĄCZNIK 3: OPIS ARCHITEKTONICZNY - ZAGOSPODAROWANIE
- ZAŁĄCZNIK 4: OCENA STANU ZACHOWANIA - ELEWACJE
- ZAŁĄCZNIK 5: OCENA STANU ZACHOWANIA - WNĘTRZE
- ZAŁĄCZNIK 6: OCENA STANU ZACHOWANIA - ZAGOSPODAROWANIE
- ZAŁĄCZNIK 7: OCENA WARTOŚCI
- ZAŁĄCZNIK 8: MATERIAŁY INWENTARYZACYJNE
- ZAŁĄCZNIK 9: MAKIETA
- ZAŁĄCZNIK INFORMACYJNY: KRYTERIA OCENY STANU TECHNICZNEGO

## KARTA OPISU ARCHITEKTONICZNEGO ORAZ STANU ZACHOWANIA OBIEKTU ZABYTKOWEGO

Nr sygnatury

2024/0015

Miejscowość	Obiekt	Zawartość wkładki	
ŁYSOŁAJE	KAPLICA W ZESPOLE PAŁACOWO-PARKOWYM	ZAŁĄCZNIK 1: OPIS ARCHITEKTONICZNY - ELEWACJE	 Politechnika Lubelska Katedra Konserwacji Zabytków
<b>1.1 STYL ARCHITEKTONICZNY</b>	<p><i>Kaplica powstała wraz z rozbudową parku, w stylu neoklasycystycznym. Forma obiektu klasyczna, na planie koła, z symetrycznie rozmieszczonymi absydami (Zał.8). Wejście do obiektu poprzedza ganek zwieńczony trójkątnym, ogzymbowanym tympanonem nawiązujący do form greckich. Apsydy i nawa zamknięte gładkimi, koronującymi gzymsami. Powyżej nawy kopuła z latarnią w zwieńczeniu.</i></p>		
<b>1.2 BRYŁA cechy charakterystyczne</b>	<p>Budynek jednokondygnacyjny, podpiwniczony. <i>Murowany na planie koła, z trzema regularnie rozmieszczonymi absydami.</i> Apsydy sięgają do wysokości gzymsu koronującego, przykryte płaskim dachem. Korpus główny nakryty kopułą. <i>Od zachodu przedsionek na planie prostokąta z kruchta.</i> Kruchta równa wysokością absydom, nakryta daszkiem dwuspadowym sięgającym do wysokości gzymsu koronującego korpusu głównego.</p>		
<b>1.3 WIEŻE I DZWONNICE wysokość, styl, forma</b>	<p><i>Brak.</i></p>		
<b>1.4 FASADA materiały, kolorystyka, zdobienia</b>	<p>Cały budynek w dolnej partii obiega cokół nieznacznie wysunięty, zaś w górnej gzyms koronujący, gładki.</p> <p>Elewacja frontowa-zachodnia: symetryczna. Przed wejściem przedsionek, którego ściana frontowa (zachodnia), jednoosiowa, z portalem głównym na osi, a pozostałe ślepe. <i>Portal ujęty opaską w formie dekoracyjnych boni z gładkim kłińcem pośrodku.</i> Szczyt dachu kruchty gładki (Zał.1 Fot.1).</p> <p>Elewacje: północna, wschodnia i południowa identyczne. Ponad absydami, po 2 małe okienka zamknięte półkoliście. Elewacje pozbawione dekoracji. Kaplicę nakrywa kopuła, na szczycie której latarnia zwieńczona krzyżem i kulą (Zał.1 Fot.7).</p>		
<b>1.5 DETAL ARCHITEKTONICZNY</b>	<p><i>Kaplica murowana, na planie koła. Ma trzy, regularnie rozmieszczone, półkoliste wybrzuszenia absydalne: od wschodu, południa i północy. Od zachodu - prostokątny przedsionek z wejściem (metalowe, zdobione wrota, półkoliste w górnej części). Portal ujęty opaską w formie dekoracyjnych boni z gładkim kłińcem pośrodku (Zał.1 Fot.7). Przedsionek wieńczy trójkątny szczyt. Kaplica nakryta jest kopułą z sygnaturką na szczycie i krzyżem. Dookoła budynku (jego głównej części) rozmieszczono symetrycznie pięć półkolistych, niewielkich okien, akcentowanych gładkimi zwornikami (Zał.1 Fot.6). Poza tym jedyną dekorację elewacji stanowią gzymsy.</i></p>		
<b>1.6 STOLARKA OKIENNA I DRZWIOWA</b>	<p>Okna ościeżnicowe. Drzwi wejściowe jednoskrzydłowe, metalowe, zdobione, półkoliste w górnej części. Drzwi wewnętrzne dwuskrzydłowe, wahadłowe, przeszklone na całej wysokości przedwojennymi, kryształowymi szybkami.</p>		
<b>1.7 DACH typ, pokrycie</b>	<p>Apsydy przykryte płaskim dachem. Korpus główny nakryty kopułą. Kruchta nakryta daszkiem dwuspadowym. Pokrycie z blachy ocynkowanej.</p>		

# KARTA OPISU ARCHITEKTONICZNEGO ORAZ STANU ZACHOWANIA OBIEKTU ZABYTKOWEGO

Nr sygnatury

2024/0015

Miejscowość

ŁYSOŁAJE

Obiekt

KAPLICA W ZESPOLE PAŁACOWO-PARKOWYM

Zawartość wkładki

ZAŁĄCZNIK 1.A: OPIS ARCHITEKTONICZNY - ELEWACJE



Politechnika  
Lubelska  
Katedra Konserwacji  
Zabytków



FOT. 1.1 Widok południowo-zachodni

FOT. 1.2 Widok północno-zachodni



FOT. 1.3 Widok północno-wschodni

FOT. 1.4 Widok północny

Wkładkę założyła: mgr inż. arch. Karolina Kluz

Miejscowość

ŁYSOŁAJE

Obiekt

KAPLICA W ZESPOLE PAŁACOWO-PARKOWYM

Zawartość wkładki

ZAŁĄCZNIK 1.B: OPIS ARCHITEKTONICZNY - ELEWACJE

Politechnika  
Lublińska  
Katedra Konserwacji  
Zabytków

FOT. 1.5 Widok północno-zachodni



FOT. 1.6 Kupuła




FOT. 1.7 Portal główny

## KARTA OPISU ARCHITEKTONICZNEGO ORAZ STANU ZACHOWANIA OBIEKTU ZABYTKOWEGO

Nr sygnatury

2024/0015

Miejscowość	Obiekt	Zawartość wkladki	
ŁYSOŁAJE	KAPLICA W ZESPOLE PAŁACOWO-PARKOWYM	ZAŁĄCZNIK 2: OPIS ARCHITEKTONICZNY - WNETRZE	 Politechnika Lubelska Katedra Konserwacji Zabytków
<b>2.1 NAWA GŁÓWNA I NAWY BOCZNE</b> układ, proporcje, sklepienia	Wnętrze dwudzielne z nawą i kruchtą. W nawie 3 płytkie apsydy: w środkowej ołtarz, w północnej szafa na paramenty liturgiczne (pełni funkcję zakrystii), w południowej konfesjonał. Przestrzeń między apsydami wypełniają duże płytciny wykonane w tynku w które wstawiono stalle. Ściany i strop malowane.		
<b>2.2 OŁTARZ GŁÓWNY I BOCZNE</b> styl, materiał, elementy architektoniczne	Ołtarz główny z lat 30-tych XX w. z kopią obrazu MB Jasnogórskiej (Zał.2 Fot.3).		
<b>2.3 POSADZKA</b> układ, materiał	W piwnicy posadzka cementowa. W kruchcie i nawie posadzka z lastriko i płytek ceramicznych.		
<b>2.4 AMBONY</b> liczba, styl, rozmieszczenie	Brak.		
<b>2.5 CHRZCIELNICA</b> styl, rozmieszczenie	Brak.		
<b>2.6 KONFESJONAŁY</b> liczba, styl, rozmieszczenie	Konfesjonał drewniany, dębowy, eklektyczny, z czasu powstania obiektu, ustawiony w apsydzie południowej.		
<b>2.7 ORGANY</b>	Brak.		
<b>2.8 ŁAWKI</b> materiał, styl, układ	Stalle drewniane, dębowe, eklektyczne, z dekoracją snycerską, ustawione po obu stronach prezbiterium. Stalle z wysokim zapleckiem i obudowanym klęcznikiem. Wejście otwarte.		
<b>2.9 OŚWIETLENIE</b> typ, rozmieszczenie, style lamp i żyrandoli	Oświetlenie kaplicy tradycyjne, w formie centralnie umieszczonego, mosiężnego, żyrandola świecznikowego oraz kinkietów mosiężnych, świecznikowych, dwupunktowych zawieszonych symetrycznie po obu stronach prezbiterium i na pilastrach wewnątrz nawy.		

# KARTA OPISU ARCHITEKTONICZNEGO ORAZ STANU ZACHOWANIA OBIEKTU ZABYTKOWEGO

Nr sygnatury

2024/0015

Miejscowość

ŁYSOŁAJE

Obiekt

KAPLICA W ZESPOLE PAŁACOWO-PARKOWYM

Zawartość wkładki

ZAŁĄCZNIK 2: OPIS ARCHITEKTONICZNY - WNETRZE



Politechnika  
Lubelska  
Katedra Konserwacji  
Zabytków



FOT. 2.1 Widok w kierunku prezbiterium



FOT. 2.2 Ołtarz główny. Widok w kierunku wejścia głównego



FOT. 2.3 Ołtarz główny z obrazem Matki Bożej Jasnogórskiej

## KARTA OPISU ARCHITEKTONICZNEGO ORAZ STANU ZACHOWANIA OBIEKTU ZABYTKOWEGO

Nr sygnatury

2024/0015

Miejscowość	Obiekt	Zawartość wkładki	
ŁYSOŁAJAJE	KAPLICA W ZESPOLE PAŁACOWO-PARKOWYM	ZAŁĄCZNIK 3: OPIS ARCHITEKTONICZNY - ZAGOSPODAROWANIE	 Politechnika Lubelska Katedra Konserwacji Zabytków
<b>3.1 OTOCZENIE KOŚCIOŁA plac - nawierzchnie ( geometria i rysunek oraz materiał), droga procesyjna, sektory plenerowe, drzewostan, etc.</b>	<p><i>Kaplica usytuowana w północnej części trawiastej parceli. Dojście do obiektu wydeptaną ścieżką w nawierzchni gruntowej. Spocznik przed schodami zewnętrznymi do kaplicy oraz opaska wykonane z kostki brukowej betonowej z obrzeżem betonowym, w kolorze szarym.</i></p> <p><i>Po stronie południowej zlokalizowany sektor plenerowy z ołtarzem połowym do odprawiania nabożeństw w sezonie letnim.</i></p>		
<b>3.2 BRAMA WEJŚCIOWA I OGRODZENIE materiał, styl</b>	<p><i>Kaplica usytuowana obecnie poza terenem parku. Teren kaplicy otoczony z trzech stron ogrodzeniem: od północy i zachodu (park pałacowy)- ogrodzenie stalowe na betonowej podmurówce, od wschodu- siatka ogrodzeniowa ze stalowymi słupkami.</i></p>		
<b>3.3 OBIEKTY KULTU RELIGIJNEGO (niekubaturowe)</b>	<p><i>Po południowej stronie kaplicy zlokalizowany jest ołtarz połowy. Ołtarz na trzystopniowym podwyższeniu z prostą mensą.</i></p>		
<b>3.4 BUDYNKI WCHODZĄCE W SKŁAD ZESPOŁU SAKRALNEGO zakrycia, dzwonnica, kostnica, plebania etc.</b>	<p><i>Kaplica stanowi filię kościoła pw. św. Stanisława BM w Biskupicach. W bezpośrednim otoczeniu obiektu brak budynków wchodzących w skład zespołu sakralnego.</i></p> <p><i>Kaplica stanowi najmłodszy element zespołu pałacowo-parkowego w Łysołajach. W skład zespołu, oprócz kaplicy, wchodzi pałac, oranżeria i kordegarda, wzniesione w różnym czasie. Ich wzajemne usytuowanie zamyka się w formę większego trójkąta, w który wpisane są dwa mniejsze. Wierzchołki większego wyznaczają pałac-kordegarda-kaplica, mniejszych pałac-oranżeria-kaplica i oranżeria-kordegarda-kaplica. Każdy z nich usytuowany jest na linii wzdłużnej wsch.-zach.. Integralną część dawnego założenia stanowił folwark usytuowany po zachodniej stronie. Budynki folwarczne znajdują się po obu stronach drogi biegnącej na zachód: po północnej- mieszkalne niezachowane czworaki, po południowej- warsztaty, magazyn, bud. mieszkalny, suszarnia chmielu (odbudowana po pożarze po 1945 r.), stajnia i gorzelnia.</i></p>		
<b>3.5 MAŁA ARCHITEKTURA sektory plenerowe, ławki, śmietniki, tablice informacyjne, stojaki rowerowe, oświetlenie</b>	<p><i>W sektorze plenerowym, przy ołtarzu letnim ustawiono ok. 20 ławek parkowych dla wiernych. Ławki proste, na ruszcie metalowym z drewnianym siedziskiem.</i></p> <p><i>Brak śmietników, oświetlenia zewnętrznego i stojaków rowerowych.</i></p> <p><i>Tablica informacji turystycznej ustawiona jest przy drodze dojazdowej.</i></p>		
<b>3.6 CMENTARZE (związane z zespołem)</b>	<p><i>Cmentarz parafialny rzymskokatolicki przy parafii św. Stanisława bm w Biskupicach znajduje się przy ul. Cmentarnej (po stronie południowej). Na cmentarzu znajdują się kaplice grobowe: rodziny Popławskich (4 ów. XIX w.) i rodziny Radziwińskich (1832 r.) na terenie w rej. zab. A/938.</i></p> <p><i>Cmentarz zlokalizowany w odległości 5 km od kaplicy. Dojazd trasą 829.</i></p>		
<b>3.7 INFRASTRUKTURA SERWISOWA parkingi - pojemność, szaloty etc.</b>	<p><i>W otoczeniu obiektu brak parkingu dla samochodów osobowych. Parkowanie odbywa się w pasie utwardzonej drogi dojazdowej (Zał.3 Fot.1). Brak ogólnodostępnych toalet.</i></p>		
<b>3.8 DOSTĘPNOŚĆ ARCHITEKTONICZNA</b>	<p><i>Brak zapewnionej dostępności architektonicznej do obiektu. Wejście do obiektu poprzedzają trzystopniowe schody zewnętrzne (Zał.1 Fot.5). Brak rampy i podjazdu dla wózków. Teren wokół obiektu w nawierzchni trawiastej. Brak utwardzonych dojazdów i ścieżek. Brak parkingu dla samochodów osobowych i ogólnodostępnych ustępów w otoczeniu obiektu.</i></p>		
<b>3.9. ZIELEŃ</b>	<p><i>Południowa część parku jest najmłodszą i posiada cechy parku naturalistycznego. Została oparta na sekwencji wewnątrz ogrodowych, poprowadzonych na przedłużeniu osi frontowej kaplicy. Przed wejściem do kaplicy znajdują się dwa wnętrza ogrodowe otoczone ścianą drzew złożoną z platanu klonolistnego (Platanus x hispanica 'Acerifolia'), sosny wejmutki (Pinus strobus), jodły jednobarwnej (Abies concolor), świerka kłującego (Picea pungens 'Glauca'), czerechy późnej (Prunus serotina i jabłoni purpurowej (Malus x purpurea). Drugi plan tworzą lipy drobnolistne, jesiony wyniosłe (Fraxinus excelsior) i krzewy, a widok zamknięty jest nasadzeniami wzdłuż ogrodzenia (Zał.3 Fot.3).</i></p> <p><i>W latach 70-tych budynek kaplicy otoczono kolistym nasadzeniem klonu pospolitego (Acer platanoides 'Globosum'). Jeszcze w 2009 r. kaplica była oddzielona od parku szpalerem wiekowych lip i otoczona kręgiem klonów pospolitych 'Globosum'. Niestety inwentaryzacja z 2015 r. wykazała, że wiele z tych drzew zostało usuniętych lub ogłowionych.</i></p>		

## Miejscowość

ŁYSOŁAJE

## Obiekt

KAPLICA W ZESPOLE PAŁACOWO-PARKOWYM

## Zawartość wkładki

ZAŁĄCZNIK 3: OPIS ARCHITEKTONICZNY - ZAGOSPODAROWANIE

Politechnika  
Lubelska  
Katedra Konserwacji  
Zabytków

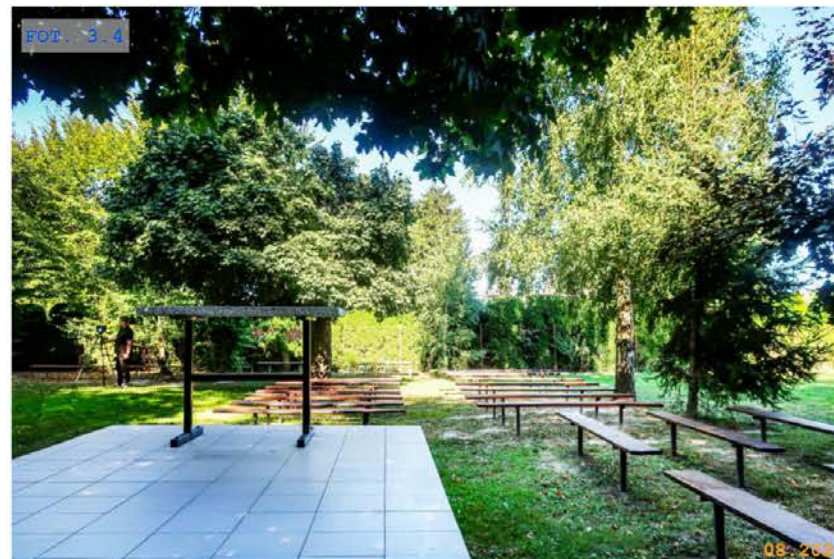
FOT. 3.1



FOT. 3.3



FOT. 3.2



FOT. 3.4

FOT. 3.1 Widok wschodni  
FOT. 3.2 Widok południowy

FOT. 3.3 Widok południowy  
FOT. 3.4 Sektor plenerowy z ołtarzem letnim

## KARTA OPISU ARCHITEKTONICZNEGO ORAZ STANU ZACHOWANIA OBIEKTU ZABYTKOWEGO

Nr sygnatury

2024/0015

Miejscowość	Obiekt	Zawartość wkładki	
ŁYSOŁAJE	KAPLICA W ZESPOLE PAŁACOWO-PARKOWYM	ZAŁĄCZNIK 4: OCENA STANU ZACHOWANIA - ELEWACJE	 Politechnika Lubelska Katedra Konserwacji Zabytków
<b>4.1 ŚCIANY ZEWNĘTRZNE</b>	Ściany murowane z cegły ceramicznej pełnej na zaprawie cementowo-wapiennej. Otynkowany obustronnie. <b>Stan dostateczny</b> <i>Na ścianach zewnętrznych nie występują głębokie zarysowania w warstwie konstrukcyjnej. Powierzchniowe zarysowania o przebiegu poziomym występują w pasie przyziemia na elewacji północno-wschodniej (FOT. 4.4) oraz w obrębie okien (FOT. 4.2). Podwyższony poziom zawilgocenia, a w konsekwencji intensywne porażenie korozją biologiczną występują po obwodzie obiektu przy postawie ścian. Ogniska porostów oraz glonów występują w szczególności w strefach wylotu rur spustowych (FOT. 4.5) oraz w narożu elewacji północno-zachodniej. Odspojenia powłok malarskich oraz tynków w pasie przyziemia i gzymsu koronującego, prawdopodobnie na skutek nieciągłości lub niesprawności systemu odwodnienia (FOT. 4.1)</i>		
<b>4.2 STOLARKA OKIENNA I DRZWIOWA</b>	Okna ościeżnicowe, <i>ramy stalowe</i> . Drzwi wejściowe jednoskrzydłowe, metalowe. Drzwi wewnętrzne dwuskrzydłowe, przeszklone. <b>Stan dostateczny</b> <i>Stolarka okienna w dostatecznym stanie technicznym. Powłoka lakiernicza ram okiennych niejednorodna i odspojona. Na ich powierzchni występują ogniska korozji chemicznej stali (FOT. 4.2). Oszklenie pełne, w wielu miejscach zabrudzone powłokami lakierniczymi oraz glonami. Drzwi z uszkodzeniami głównie w dolnej partii skrzydeł, związane głównie z wieloletnią eksploatacją. Występują ogniska korozji biologicznej oraz chemicznej.</i>		
<b>4.3 POKRYCIE DACHOWE</b>	Pokrycie dachowe z blachy ocynkowanej. <b>Stan dobry</b> <i>Pokrycie dachowe w dobrym stanie technicznym. (FOT. 4.3)</i>		
<b>4.4 SYSTEM ODWODNIENIA</b>	Rynny i rury spustowe z blachy stalowej, ocynkowanej. Odprowadzenie wody opadowej za pośrednictwem koryt betonowych wbudowanych w opaskę. <b>Stan dostateczny</b> <i>System odwodnienia kompletny. Prawdopodobnie miejscowo nieszczelny - występują odspojenia tynku w pasie gzymsu koronującego. Z uwagi na bliskość roślinności wyższej prawdopodobnie niedrożny, przez zalegające liście. Sposób odprowadzenia wody opadowej prawdopodobnie niesprawny, co skutkuje intensywnym porażeniem korozją biologiczną w obrębie wylewek rur spustowych (FOT. 4.5).</i>		
<b>4.5 OPASKA</b>	Opaska z kostki betonowej brukowej z obrzeżem. <b>Stan dostateczny</b> <i>Powierzchnia opaski równa, miejscowo zawilgocona. Brak szczelności na styku opaska/cokół (FOT. 4.4). W obrębie wylewek rur spustowych intensywne porażenie korozją biologiczną w postaci glonów (FOT. 4.5).</i>		
<b>4.7 SCHODY ZEWNĘTRZNE RAMPA</b>	Schody główne betonowe. <i>Brak rampy</i> . <b>Stan dostateczny</b> <i>Stopnie i podstopnice z niewielkimi zarysowaniami oraz ubytkami w strukturze. Na granicy schodów oraz ścian zewnętrznych występuje głębokie zarysowanie (FOT. 4.6). Powierzchnie miejscowo porażone przez korozję biologiczną, z wykwiatmi solnymi.</i>		

# KARTA OPISU ARCHITEKTONICZNEGO ORAZ STANU ZACHOWANIA OBIEKTU ZABYTKOWEGO

Nr sygnatury

2024/0015

Miejscowość

ŁYSOŁAJE

Obiekt

KAPLICA W ZESPOLE PAŁACOWO-PARKOWYM

Zawartość wkładki

ZAŁĄCZNIK 4: OCENA STANU ZACHOWANIA - ELEWACJE



Politechnika  
Lubelska  
Katedra Konserwacji  
Zabytków




- FOT. 4.1 Widok na wejście do obiektu.
- FOT. 4.2 Odspojenie tynku na gzymsie koronującym.
- FOT. 4.3 Pokrycie dachowe kopuły w dobrym stanie technicznym.
- FOT. 4.4 Spękania, korozja biologiczna, zawilgocenie i odspojenia tynku w strefie przyziemia.
- FOT. 4.5 Intensywne ogniska korozji biologicznej w strefie systemu odwodnienia.
- FOT. 4.6 Zarysowania na granicy schodów oraz ścian kaplicy.

## KARTA OPISU ARCHITEKTONICZNEGO ORAZ STANU ZACHOWANIA OBIEKTU ZABYTKOWEGO

Nr sygnatury

2024/0015

Miejscowość	Obiekt	Zawartość wkladki	
ŁYSOŁAJE	KAPLICA W ZESPOLE PAŁACOWO-PARKOWYM	ZAŁĄCZNIK 5: OCENA STANU ZACHOWANIA - WNEŹRZE	 Politechnika Lubelska Katedra Konserwacji Zabytków
5.1 FUNDAMENTY	<i>Nie wykonano odkrywek fundamentów - brak możliwości oceny stanu technicznego.</i>		
5.2 PIWNICA	<i>Brak możliwości oceny stanu technicznego ze względu na brak dostępu.</i>		
5.3 ŚCIANY, FILARY	Ściany murowane z cegły ceramicznej pełnej na zaprawie cementowo-wapiennej. Otynkowany obustronnie. <b>Stan dobry</b> <i>Na powierzchni ścian zewnętrznych od wewnątrz nie występują zarysowania oraz uszkodzenia mające wpływ na bezpieczeństwo użytkowania obiektu. Tynki oraz powłoki malarskie równe i jednorodne, bez zastrzeżeń (FOT. 5.2).</i>		
5.4 SKLEPIENIA, STROPY	W piwnicy strop Kleina na żelbetowych podciągach, w przedsionku stropy płaskie, nawa główna przykryta kopułą. <b>Stan dobry</b> <i>Na powierzchni ścian kopuły nie występują zarysowania oraz uszkodzenia mające wpływ na bezpieczeństwo użytkowania obiektu. Tynki oraz powłoki malarskie równe i jednorodne, bez zastrzeżeń (FOT. 5.1). Brak możliwości oceny stanu zachowania stropu Kleina w piwnicy ze względu na brak dostępu.</i>		
5.5 PODŁOGI I POSADZKI	W nawie głównej posadzka z lastriko. W kruchcie posadzka wykończona płytkami ceramicznymi. W piwnicy posadzka cementowa. <b>Stan dobry</b> <i>Powierzchnia posadzki w kruchcie oraz w nawie głównej w dobrym stanie technicznym. Większość niewielkich uszkodzeń powstała na skutek wieloletniej eksploatacji (FOT. 5.3). Brak możliwości oceny stanu zachowania posadzki w piwnicy ze względu na brak dostępu.</i>		
5.6 WIĘŻBA DACHOWA	<i>Brak możliwości oceny stanu technicznego ze względu na brak dostępu.</i>		
5.6 SCHODY WEWNĘTRZNE	Schody do piwnicy betonowe, jednobiegowe, proste. <i>Brak możliwości oceny stanu technicznego ze względu na brak dostępu.</i>		

**KARTA OPISU ARCHITEKTONICZNEGO ORAZ STANU ZACHOWANIA OBIEKTU ZABYTKOWEGO**

Nr sygnatury

2024/0015

**Miejscowość**

ŁYSOŁAJE

**Obiekt**

KAPLICA W ZESPOLE PAŁACOWO-PARKOWYM

**Zawartość wkladki**

ZAŁĄCZNIK 5: OCENA STANU ZACHOWANIA - WNEȚRZE

Politechnika  
Lubelska  
Katedra Konserwacji  
Zabytków

FOT. 5.1



FOT. 5.2



FOT. 5.3

- FOT. 5.1 Sklepienie w dobrym stanie technicznym.  
FOT. 5.2 Nadproża okienne oraz łuki bez spękań.  
FOT. 5.3 Posadzka z lastryko oraz zabezpieczone zejście do piwnicy.

## KARTA OPISU ARCHITEKTONICZNEGO ORAZ STANU ZACHOWANIA OBIEKTU ZABYTKOWEGO

Nr sygnatury

2024/0015

Miejscowość	Obiekt	Zawartość wkladki	
ŁYSOŁAJE	KAPLICA W ZESPOLE PAŁACOWO-PARKOWYM	ZAŁĄCZNIK 6: OCENA STANU ZACHOWANIA - ZAGOSPODAROWANIE	 Politechnika Lubelska Katedra Konserwacji Zabytków
6.1 OTOCZENIE KOŚCIOŁA	<i>Brak utwardzonych ciągów pieszych (FOT. 6.5).</i>		
6.2 BRAMA WEJŚCIOWA I OGRODZENIE	<i>Teren nieogrodzony (FOT. 6.2).</i>		
6.3 OBIEKTY KULTU RELIGIJNEGO	<i>Ołtarz letni na podwyższeniu, słupy otynkowane, powierzchnie wykończone płytkami ceramicznymi.</i> <b>Stan dobry</b> <i>Na powierzchni otynkowanych słupów występują zawilgocenia oraz zabrudzenia. Podstopnice schodów z wykwitami solnymi oraz ogniskami korozji biologicznej. Nie występują ubytki oraz spękania płytek ceramicznych (FOT. 6.3).</i>		
6.4 MAŁA ARCHITEKTURA	<i>Ławki o konstrukcji stalowej z drewnianymi siedziskami.</i> <b>Stan bardzo dobry</b> <i>Brak zastrzeżeń do stanu technicznego ławek parkowych (FOT. 6.4).</i>		
6.5 INFRASTRUKTURA SERWISOWA	<i>Brak parkingu (FOT. 6.6).</i>		

# KARTA OPISU ARCHITEKTONICZNEGO ORAZ STANU ZACHOWANIA OBIEKTU ZABYTKOWEGO

Nr sygnatury

2024/0015

Miejscowość

ŁYSOŁAJE

Obiekt

KAPLICA W ZESPOLE PAŁACOWO-PARKOWYM

Zawartość wkładki

ZAŁĄCZNIK 6: OCENA STANU ZACHOWANIA - ZAGOSPODAROWANIE



Politechnika  
Lubelska  
Katedra Konserwacji  
Zabytków



FOT. 6.1



FOT. 6.2



FOT. 6.3



FOT. 6.4



FOT. 6.5



FOT. 6.6

FOT. 6.1 Widok na kaplicę i sektor plenerowy.

FOT. 6.2 Otoczenie kaplicy.

FOT. 6.3 Oltarz letni oraz ławki zewnętrzne.

FOT. 6.4 Ławki zewnętrzne.

FOT. 6.5 Widok z góry na sektor plenerowy.

FOT. 6.6 Brak parkingu. Widok z góry.

## KARTA OPISU ARCHITEKTONICZNEGO ORAZ STANU ZACHOWANIA OBIEKTU ZABYTKOWEGO

Nr sygnatury

2024/0015

## Miejscowość

ŁYSOŁAJE

## Obiekt

KAPLICA W ZESPOLE PAŁACOWO-PARKOWYM

## Zawartość wkładki

ZAŁĄCZNIK 7: OCENA WARTOŚCI

Politechnika  
Lubelska  
Katedra Konserwacji  
Zabytków

## 7.1 AUTOR/TWÓRCA

*Teofil Korneliusz Wiśniowski (ur. 1869 w Kołomyi, zm. 3 lutego 1936 w Warszawie) – architekt, od 1918 do 1930 konserwator zabytków na m. st. Warszawę i okolicę. Projektant wielu budynków w Warszawie w okresie przed i po I wojnie światowej.*

## 7.2 INDYWIDUALIZM FORMY

## 7.3 WARTOŚĆ

# KARTA OPISU ARCHITEKTONICZNEGO ORAZ STANU ZACHOWANIA OBIEKTU ZABYTKOWEGO

Nr sygnatury

2024/0015

Miejscowość

ŁYSOŁAJE

Obiekt

KAPLICA W ZESPOLE PAŁACOWO-PARKOWYM

Zawartość wkładki

ZAŁĄCZNIK 8: MATERIAŁY INWENTARYZACYJNE

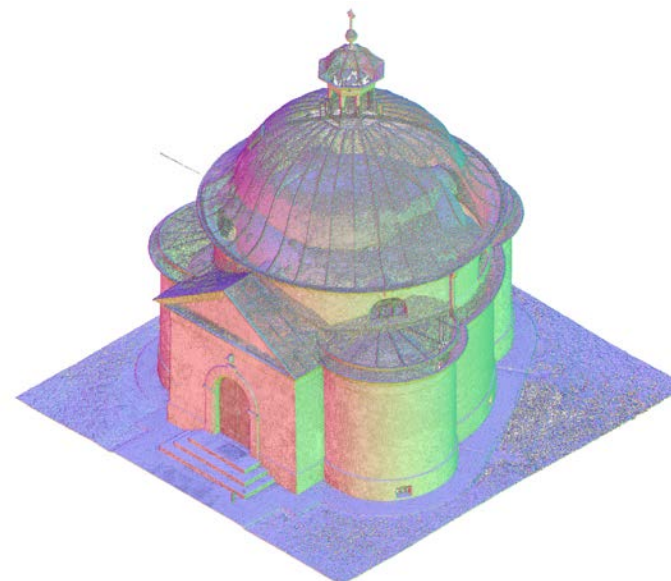


Politechnika  
Lubelska  
Katedra Konserwacji  
Zabytków

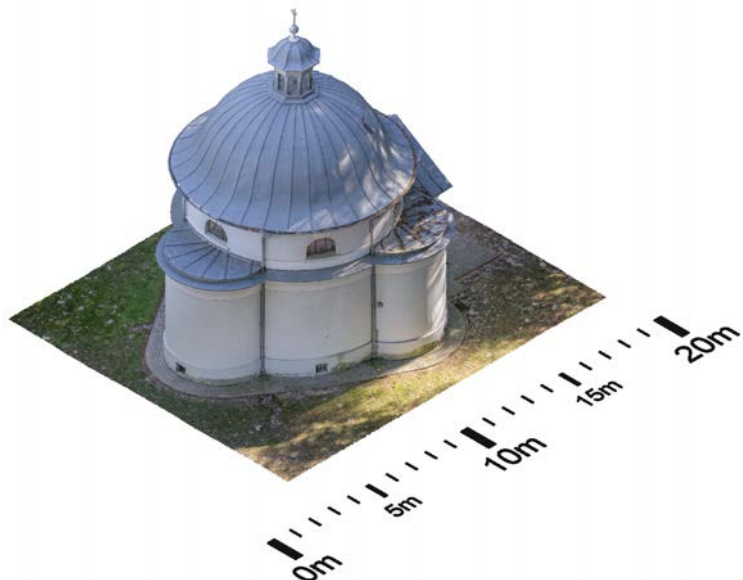
8.1 MODEL 3D OBIEKTU - NAROŻE POŁUDNIOWO-ZACHODNIE



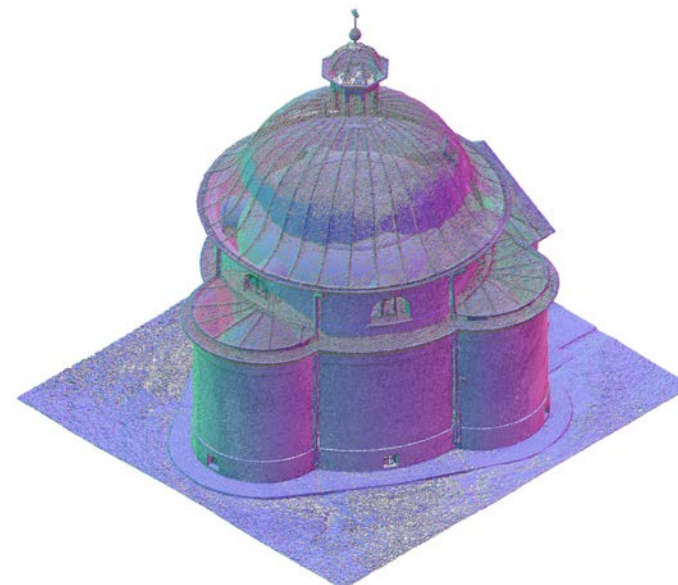
8.2 CHMURA PUNKTÓW OBIEKTU - NAROŻE POŁUDNIOWO-ZACHODNIE



8.3 MODEL 3D OBIEKTU - NAROŻE PÓŁNOCNO-WSCHODNIE



8.4 CHMURA PUNKTÓW OBIEKTU - NAROŻE PÓŁNOCNO-WSCHODNIE



Miejscowość

ŁYSOŁAJE

Obiekt

KAPLICA W ZESPOLE PAŁACOWO-PARKOWYM

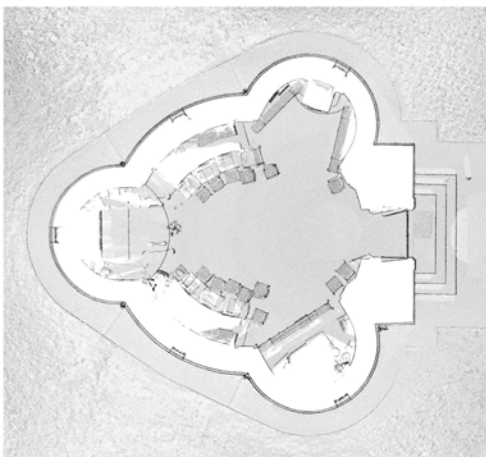
Zawartość wkładki

ZĄŁĄCZNIK 8: MATERIAŁY INWENTARYZACYJNE

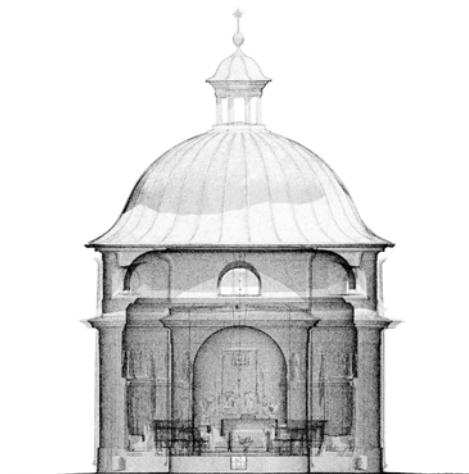


Politechnika  
Lubelska  
Katedra Konserwacji  
Zabytków

**8.5 RZUT PARTERU OBIEKTU - CHMURA PUNKTÓW**

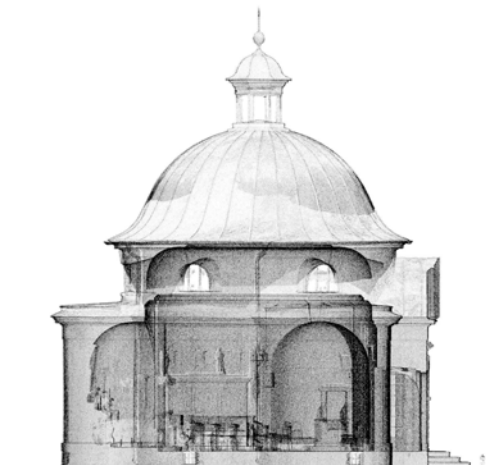


**8.7 PRZEKRÓJ POPRZECZNY OBIEKTU W STRONĘ OŁTARZA - CHMURA PUNKTÓW**

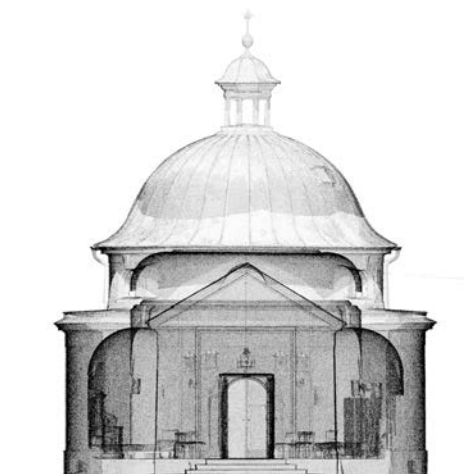


Wkładkę założył: mgr inż. Michał Wac

**8.6 PRZEKRÓJ PODŁUŻNY OBIEKTU - CHMURA PUNKTÓW**



**8.8 PRZEKRÓJ POPRZECZNY OBIEKTU W STRONĘ CHÓRU - CHMURA PUNKTÓW**



# KARTA OPISU ARCHITEKTONICZNEGO ORAZ STANU ZACHOWANIA OBIEKTU ZABYTKOWEGO

Nr sygnatury

2024/0015

Miejscowość

ŁYSOŁAJE

Obiekt

KAPLICA W ZESPOLE PAŁACOWO-PARKOWYM

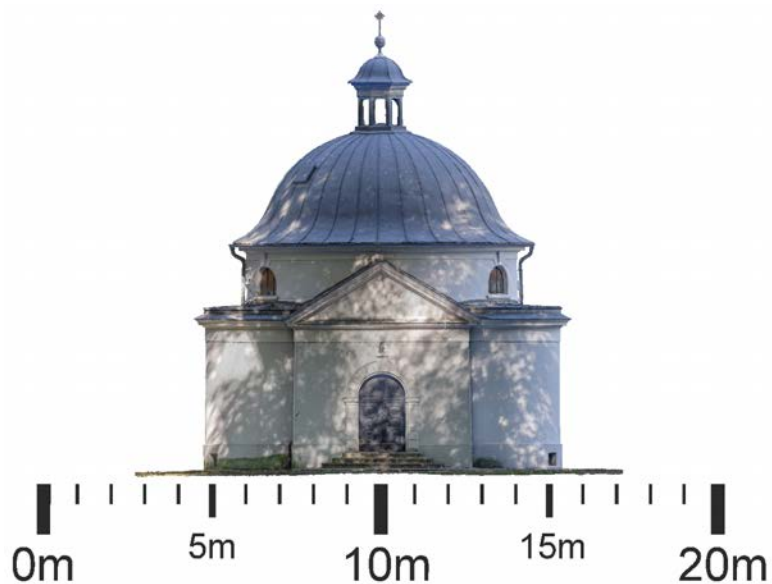
Zawartość wkładki

ZAŁĄCZNIK 8: MATERIAŁY INWENTARYZACYJNE

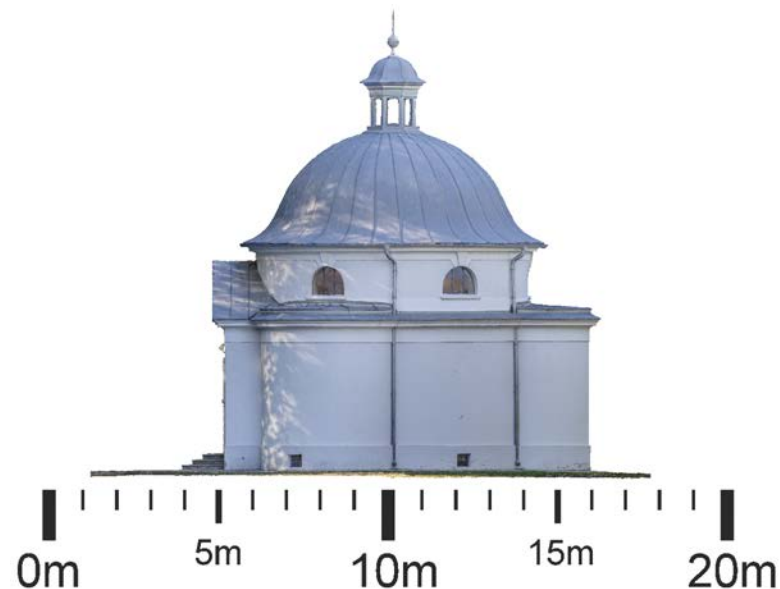


Politechnika  
Lubelska  
Katedra Konserwacji  
Zabytków

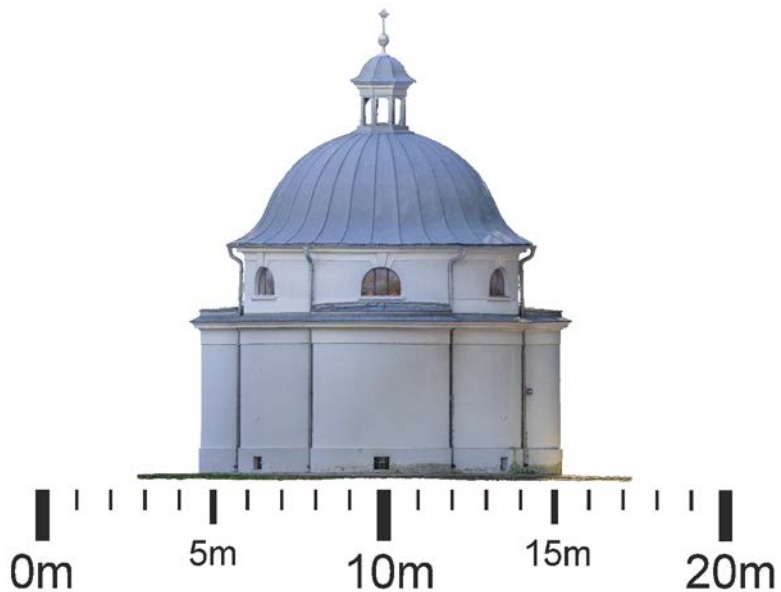
8.9 ELEWACJA ZACHODNIA



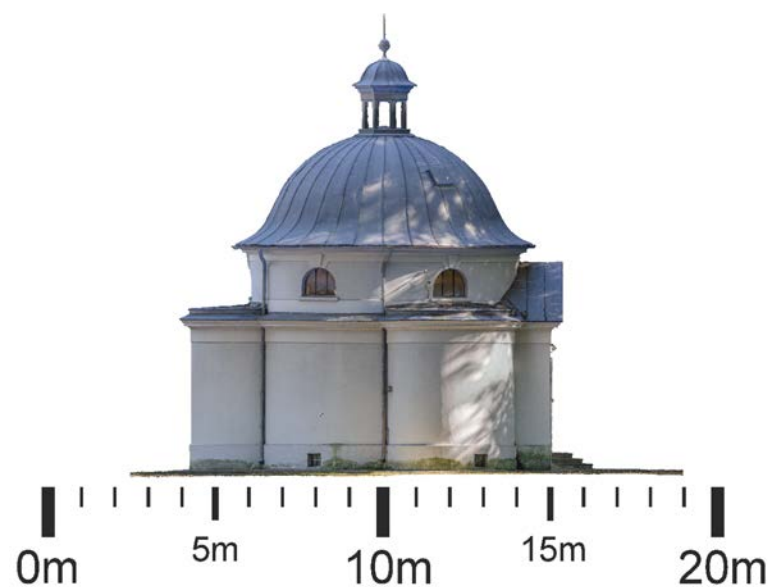
8.10 ELEWACJA POŁUDNIOWA



8.11 ELEWACJA WSCHODNIA



8.12 ELEWACJA PÓŁNOCNA



Wkładkę założył: mgr inż. Michał Wac

# KARTA OPISU ARCHITEKTONICZNEGO ORAZ STANU ZACHOWANIA OBIEKTU ZABYTKOWEGO

Nr sygnatury

2024/0015

Miejscowość

ŁYSOŁAJE

Obiekt

KAPLICA W ZESPOLE PAŁACOWO-PARKOWYM

Zawartość wkładki

ZAŁĄCZNIK 8: MATERIAŁY INWENTARYZACYJNE



## 8.13 RZUT SYTUACYJNY OBIEKTU



Wkładkę założył: mgr inż. Michał Wac

## 8.14 CHMURA PUNKTÓW

[LINK](#)



## 8.15 MODEL 3D

[LINK](#)



## 8.16 SPACER WIRTUALNY

[LINK](#)



# KARTA OPISU ARCHITEKTONICZNEGO ORAZ STANU ZACHOWANIA OBIEKTU ZABYTKOWEGO

Nr sygnatury

2024/0015

Miejscowość

ŁYSOŁAJE

Obiekt

KAPLICA W ZESPOLE PAŁACOWO-PARKOWYM

Zawartość wkładki

ZAŁĄCZNIK 9: MAKIETA



Politechnika  
Lubelska  
Katedra Konserwacji  
Zabytków

## 8.17 MODEL FIZYCZNY OBIEKTU - WYDRUK NA DRUKARCE 3D W SKALI 1:200



Wkładkę założył: mgr inż. Michał Wac

**KARTA OPISU ARCHITEKTONICZNEGO ORAZ STANU ZACHOWANIA OBIEKTU ZABYTKOWEGO**

Nr sygnatury

2024/0015

<b>Miejscowość</b> ŁYSOŁAJE	<b>Obiekt</b> KAPLICA W ZESPOLE PAŁACOWO-PARKOWYM	<b>Zawartość wkładki</b> ZAŁĄCZNIK INFORMACYJNY: KRYTERIA OCENY STANU TECHNICZNEGO	
--------------------------------	--	---	---

**ELEMENTY KONSTRUKCYJNE**

<b>STAN BARDZO DOBRY</b>	"Konstrukcja lub jej element aktualnie ani w dalszym horyzoncie czasowym nie wymaga żadnych ingerencji"
<b>STAN DOBRY</b>	"Konstrukcja lub jej element obecnie nie wymaga żadnych napraw i remontów, zalecane są prace naprawcze lub zabezpieczające w niewielkim zakresie w ciągu najbliższych dwóch lat"
<b>STAN DOSTATECZNY</b>	"Konstrukcja lub jej element wymaga ingerencji w najbliższym czasie, zakres remontu lub naprawy jest znaczny, ale niewykonanie ich nie grozi bezpieczeństwu użytkownika"
<b>STAN NIEDOSTATECZNY</b>	"Konieczne są niezwłoczne naprawy, ich niewykonanie grozić może w najbliższym czasie awarią i pogłębianiem zniszczeń, jednak konstrukcja aktualnie nie stwarza zagrożenia dla zdrowia i życia ludzi w budynku i jego pobliżu przy aktualnym sposobie jego wykorzystania"
<b>STAN AWARYJNY</b>	"Konstrukcja w stanie awaryjnym, konieczność wykonania natychmiast wzmocnienia, remontu lub wymiany; stanowi bezpośrednie zagrożenie zdrowia i życia ludzi w budynku lub jego pobliżu"

**ELEMNTY WYKOŃCZENIOWE**

<b>STAN BARDZO DOBRY</b>	"Brak jakichkolwiek zastrzeżeń do wyglądu i funkcjonowania danego elementu wykończenia."
<b>STAN DOBRY</b>	"Niewielkie uszkodzenia elementu mające jedynie wpływ na estetykę."
<b>STAN DOSTATECZNY</b>	"Elementy uległy znacznemu zużyciu w wyniku eksploatacji. Występują uszkodzenia, które nie mają większego wpływu na konstrukcję budynku oraz na bezpieczeństwo użytkownika."
<b>STAN NIEDOSTATECZNY</b>	"Silna degradacja elementów wykończenia. Uszkodzenia mogące mieć niekorzystny wpływ na obiekt lub mogą zagrażać bezpieczeństwu użytkownika. Należy je pilnie naprawić."

źródło: "Uniwersalna karta oceny stanu technicznego obiektów tradycyjnych i zabytkowych", B.Szmygin, M. Trochonowicz, B. Szostak, K. Toruń, Lublin 2018

[LINK DO OPRACOWANIA](#)