

KARTA EWIDENCYJNA ZABYTKU NIERUCHOMEGO

Nr sygnatury

2024/0016

1. Zabytek

KOŚCIÓŁ PARAFIALNY PW. ŚW. JÓZEFA ROBOTNIKA I ŚW. ANTONIEGO

2. Czas powstania

1907-1908, przeniesiony 1921

3. Miejscowość

KAWĘCZYN

11. Materiały graficzne



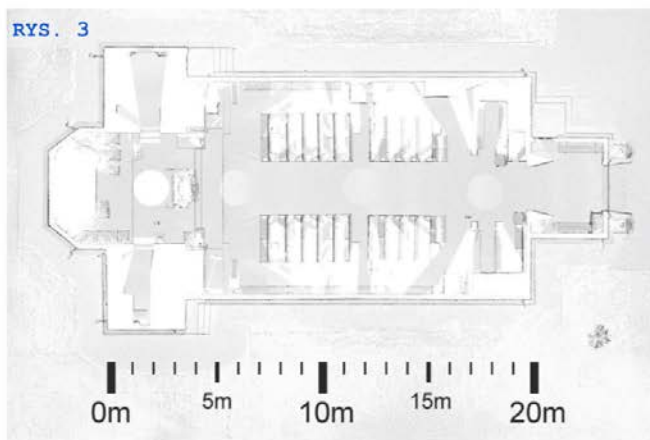
FOT. 1



RYS. 2



RYS. 1



RYS. 3

FOT. 1 Widok ogólny zespołu. Naroże pd.-wsch.

RYS. 1 Plan sytuacyjny zespołu

RYS. 2 Lokalizacja obiektu.

RYS. 3 Rzut przyziemia na podstawie chmury punktów
(h = 1 m od poziomu posadzki)

4. Adres

Kawęczyn 7,
21-050 Kawęczyn

5. Przynależność administracyjna

Województwo lubelskie

Powiat świdnicki

Gmina Piaski

6. Współrzędne geograficzne

N: 51° 8' 25''

E: 22° 45' 20''

7. Poprzednie nazwy miejscowości

brak.

8. Właściciel i jego adres

Parafia św. Józefa Robotnika i św.
Antoniego
Kawęczyn 7,
21-050 Kawęczyn

9. Użytkownik i jego adres

Parafia św. Józefa Robotnika i św.
Antoniego
Kawęczyn 7,
21-050 Kawęczyn

10. Formy ochrony

WEZ - województwo lubelskie, powiat
świdnicki, gmina Piaski poz. 31

12. Historia

Obecny kościół parafialny pw. MB Częstochowskiej i św. Apostołów Piotra i Pawła został wybudowany z drewna sosnowego w Siedliszczu w latach 1907-1908, gdzie służył jako kaplica przyszpitalna. W 1920 r. został zakupiony przez mieszkańców Kawęczyna i sąsiednich wsi. Przeniesiono go na obecne miejsce gdzie w 1921 roku po erekcji parafii zaczął pełnić rolę świątyni parafialnej początkowo pw. Opieki św. Józefa i św. Antoniego, a od 1954 r. św. Józefa Robotnika i św. Antoniego.

W 1922 r. wzniesiono plebanię drewnianą, krytą słomą i zabudowania gospodarcze. Prace ukończono w roku 1946.

W 1930 r. wymieniono kamienną podmurówkę. W 1931 rozebrano dzwonnice nad przedsionkiem. W 1936 r. wybudowano drugą zakrystię.

Kościół był remontowany w latach 1959, 1967 (dach i podmurówki) oraz w 1973. W latach 2005 - 2010 wykonano remont generalny. Od roku 2014 - 2020 trwał remont generalny kościoła. Wówczas wykonano remont chóru, docieplono kościół i wyburzono organistówkę, organizując parking dla wiernych.

13. Opis

Kościół usytuowany w centralnej części wsi Kawęczyn przy drodze z Wierzchowisk do Majdanu Kawęczyńskiego. Kościół ustawiony w stosunku do drogi frontalnie. W skład zespołu kościoła w Kawęczynie wchodzi: kościół, dzwonnica i cztery murowane kapliczki. Cmentarz parafialny położony jest w odległości 300 m w kierunku południowym.

Kościół drewniany, konstrukcji wieńcowej, zwęglowany na jaskółczy ogon, na podwalinie dębowej i podmurówce z cegły. Nawa główna przykryta płaskim, drewnianym stropem, strop wsparty przez trzy pary drewnianych filarów wzmocnionych u góry. Filary usztywnione poziomymi belkami, łączonymi z belkami zrębu. Chór muzyczny drewniany. Konstrukcja chóru w formie dwóch podłużnych belek podpartych przez dwie pary drewnianych słupów. Przestrzeń chóru oddzielona od korpusu nawowego balustradą z desek z dekoracyjnymi płycinami. Nawy boczne nakryte drewnianym stropem ukośnym w stosunku do stropu nawy głównej. Prezbiterium nakryte drewnianym sklepieniem beczkowym: deski ułożone półkoliście, spięte drewnianymi klamrami. Prezbiterium flankowane dwoma drewnianymi zakrystiami, nakrytymi niskimi, drewnianymi stropami. Stropy obite deskami sosnowymi, ściany obite w dwóch poziomach: dołem pionowo, wyżej poziomo. Konstrukcja dachowa krokwiowo-jętkowa. Pokrycie dachowe z blachy płaskiej.

14. Kubatura	15. Powierzchnia	16. Przeznaczenie pierwotne	17. Użytkowanie obecne
1206 m ³	240 m ²	kościół parafialny	kościół parafialny
18. Stan zachowania		19. Najpilniejsze postulaty konserwatorskie	
<p>Elementy konstrukcyjne Ściany konstrukcyjne - brak możliwości oceny stanu technicznego. Stropy - stan bardzo dobry. Wieżba dachowa - brak możliwości oceny stanu technicznego. Klatka schodowa - stan bardzo dobry.</p> <p>Elementy wykończenia Pokrycie dachowe - stan bardzo dobry. System odwodnienia - stan niedostateczny - system w przeważającej części kompletny, miejscowo występują uszkodzenia mechaniczne i nieszczelności. Stolarka okienna i drzwiowa - stan dobry - niewielkie uszkodzenia związane głównie z eksploatacją obiektu w dolnych partiach skrzydeł drzwiowych. Niejednorodność powłoki malarskiej. Oszalowanie zewnętrzne - stan dostateczny - występują miejscowe zawilgocenia i rozwijająca się korozja biologiczna. Powłoka malarska szalunku niejednolita i odspojona, z odspojeniami i przebarwieniami. Oszalowanie wewnętrzne - stan bardzo dobry. Tynki zewnętrzne - stan dostateczny - występują powierzchniowe spękania tynku na cokole oraz obszary o podwyższonym poziomie wilgotności. Opaska - stan dostateczny - powierzchnia nierówna, zawilgocona oraz porażona przez korozję biologiczną. Elementy komunikacji zewnętrznej - stan dostateczny - w spoinach oraz w ubytkach płytek rozwijająca się korozja biologiczna. Posadzki - stan bardzo dobry.</p> <p>Wyposażenie Elementy wyposażenia wnętrza w stanie dobrym i bardzo dobrym. Konfesjonały, ławy kościelne w nawie głównej oraz ławki i krzesła zabezpieczone powłokami lakierniczymi bez większych uszkodzeń. Żyrandole i świeczniki w nawach kościoła w stanie bardzo dobrym. Bez zastrzeżeń jest stan chrzcielnicy, ambony i ołtarza.</p> <p>Otoczenie Plac i droga procesyjna - stan dostateczny - powierzchnia miejscowo nierówna. Na całej trasie drogi procesyjnej oraz chodnikach prowadzących do kościoła spoiny kostki brukowej porośnięte mchem. W obrębie systemu odwodnienia powierzchnia kostki zawilgocona i intensywnie porażona przez korozję biologiczną w postaci glonów. Ogrodzenie - stan dostateczny - elementy stalowe punktowo porażone korozją chemiczną oraz korozją biologiczną. Podmurówka z licznymi spękaniem głębokimi i powierzchniowymi oraz ubytkami w strukturze materiału. Dzwonnica - stan dostateczny - na powierzchni ścian występują silne zawilgocenia i intensywnie rozwijająca się korozja biologiczna. Powłoka malarska szalunku niejednolita z miejscowymi odspojeniami i przebarwieniami. Występują powierzchniowe spękania tynku oraz obszary o podwyższonym poziomie wilgotności. Elementy małej architektury - stan dobry - występują punktowe porażenia korozją chemiczną. Powłoka lakiernicza drewnianych siedzisk niejednolita i odspojona. Parking - stan dobry</p>			

20. Akta archiwalne (rodzaj akt, numer i miejsce przechowania)

1. *Kawęczyn 1920-1924*, Rep 61 B IVb 38, Akta Kurii Biskupiej w Lublinie, Archiwum Archidiecezjalne Lubelskie
2. *Kronika Parafii św. Józefa i św. Antoniego w Kawęczynie*, Archiwum Parafialne

23. Bibliografia

1. Artymiak A., *Potrzeba świadków. Jubileusz w Kawęczynie*, [w:] Niedziela Lubelska, czerwiec 2021
2. Gieroba A., Ks. Duma: *Stulecie parafii to okazja do dziękczynienia* [w:] Gość Lubelski, 2021
3. Ruszczyk G., *Drewniane kościoły w Polsce 1918-39. Tradycja i nowoczesność*, Warszawa 2001
4. Świetlicki Lucjan, *Wierchowiska i okolice*, Piaski : Regionalne Stowarzyszenie Przyjaciół Piask Lubelskich, 2001.
5. Zahajkiewicz M., *Archidiecezja Lubelska. Informator.*, Lublin, 1995, s. 251
6. Zahajkiewicz M., *Archidiecezja Lubelska. Historia i administracja.*, Lublin, 2000, s. 449-450

24. Opracowanie karty ewidencyjnej 2024 r.

Opracowanie karty ewidencyjnej:

mgr inż. Weronika Kendzierawska,
mgr inż. arch. Karolina Kluz,
mgr inż. Michał Wac

Konsultacje:

prof. dr hab. inż. Bogusław Szmygin
dr inż. arch. Kamila Boguszevska,
dr inż. Bartosz Szostak,
dr inż. Maciej Trochonowicz



25. Źródła ikonograficzne

1. *Widok południowo-wschodni kościoła w Kawęczynie*, Archiwum Parafialne

Materiał wykorzystany na podstawie art. 29 Ustawy z dnia 4 lutego 1994 r. o prawie autorskim i prawach pokrewnych (prawo cytatu).

21. Uwagi

Informacje zebrane w poniższym opracowaniu stanowią uzupełnienie do Karty Ewidencyjnej Zabytków Architektury i Budownictwa nr 6910, oprac. Piotr Mazur, Archiwum WUOZ w Lublinie.

- Dane stanowiące aktualizację dla stanu rozpoznania zabytku z 1988 roku zostały przedstawione kursywą (kolor niebieski). LIPIEC 2024 - WRZESIEŃ 2025

-

22. Prace budowlane i konserwatorskie, ich przebieg i dokumentacja

1930 - wymiana kamiennej podmurówki
1931 - rozbiórka dzwonnicy nad przedsionkiem
1936 - budowa drugiej zakrystii
1959 - remont kościoła
1967 - remont dachu i podmurówki
1973 - instalacja ogrzewania w kościele: piec na olej grzewczy
1986 - malowanie wnętrza kościoła
2005-2010 - remont generalny kościoła: prace malarskie we wnętrzu, wymiana okien na plastikowe
2014 - remont chóru i wymiana organów
2018 - rozbiórka organistówki, budowa parkingu
2020 - docieplenie kościoła, wymiana deskowania, wymiana instalacji elektrycznej

26. Załączniki

KARTA EWIDENCYJNA ZABYTKU NIERUCHOMEGO

- ZAŁĄCZNIK A: IKONOGRAFIA

KARTA OPISU ARCHITEKTONICZNEGO ORAZ STANU ZACHOWANIA OBIEKTU ZABYTKOWEGO:

- ZAŁĄCZNIK 1: OPIS ARCHITEKTONICZNY - ELEWACJE
- ZAŁĄCZNIK 2 A,B,C: OPIS ARCHITEKTONICZNY - WNETRZE
- ZAŁĄCZNIK 3 A,B: OPIS ARCHITEKTONICZNY - ZAGOSPODAROWANIE
- ZAŁĄCZNIK 4: OCENA STANU ZACHOWANIA - ELEWACJE
- ZAŁĄCZNIK 5: OCENA STANU ZACHOWANIA - WNETRZE
- ZAŁĄCZNIK 6: OCENA STANU ZACHOWANIA - ZAGOSPODAROWANIE
- ZAŁĄCZNIK 7: OCENA WARTOŚCI
- ZAŁĄCZNIK 8: MATERIAŁY INWENTARYZACYJNE
- ZAŁĄCZNIK 9: MAKIETA
- ZAŁĄCZNIK INFORMACYJNY: KRYTERIA OCENY STANU TECHNICZNEGO

WKŁADKA DO KARTY EWIDENCYJNEJ ZABYTKU NIERUCHOMEGO

Nr sygnatury

2024/0016

Miejscowość

KAWĘCZYN

ObiektKOŚCIÓŁ PARAFIALNY PW. ŚW. JÓZEFA I
ŚW. ANTONIEGO**Zawartość wkładki**

ZAŁĄCZNIK A: IKONOGRAFIA

Politechnika
Lubelska
Katedra Konserwacji
Zabytków

FOT. 1 Widok południowo-wschodni

Prezentowane fotografie archiwalne pochodzą ze zbioru Archiwum Parafii w Kawęczynie

Wkładkę założyła: mgr inż. arch. Karolina Kluz

KARTA OPISU ARCHITEKTONICZNEGO ORAZ STANU ZACHOWANIA OBIEKTU ZABYTKOWEGO

Nr sygnatury

2024/0016

Miejscowość KAWĘCZYN	Obiekt KOŚCIÓŁ PARAFIALNY PW. ŚW. JÓZEFA I ŚW. ANTONIEGO	Zawartość wkładki ZAŁĄCZNIK 1: OPIS ARCHITEKTONICZNY - ELEWACJE	 Politechnika Lubelska Katedra Konserwacji Zabytków
1.1 STYL ARCHITEKTONICZNY	<i>Kościół drewniany, bezstylowy, o cechach architektury wernakularnej.</i> <i>Przeniesiony z Siedliszcza i wielokrotnie przebudowany, w wyniku czego zatracił pierwotną formę (Zał.A Fot.1).</i>		
1.2 BRYŁA cechy charakterystyczne	Kościół na planie podłużnym. Korpus nawowy na planie prostokąta. Od strony wschodniej prostokątna kruchta. Dwie zakrystie na planie zbliżonym do kwadratu, symetrycznie flankujące prezbiterium. Absyda trapezoidalna. Obiekt w kształcie prostopadłościanu z dwoma sześciennymi zakrystiami od północy i południa. Od wschodu kruchta dwukondygnacyjna, złożona z dwóch brył prostopadłościennych. <i>Ażurowa sygnaturka pomiędzy drugą i trzecią osią korpusu nawy.</i>		
1.3 WIEŻE I DZWONNICE wysokość, styl, forma	<i>W 1931 rozebrano dzwonnice nad przedsionkiem.</i> <i>Nad nawą wznosi się wieżyczka na sygnaturkę z prześwitami i cebulastym, wydłużonym hełmem.</i>		
1.4 FASADA materiały, kolorystyka, zdobienia	Kościół szalowany pionowo deskami sosnowymi z dodatkowymi listwami na złączeniach desek. Fasada główna <i>trójosiowa</i> , przesłonięta przez kruchtę. Kruchta <i>jednoosiowa</i> , dwukondygnacyjna. <i>W pierwszej kondygnacji, na osi, dwuskrzydłowe drzwi, w drugiej (węższej) obraz św. Józefa z Dzieciątkiem.</i> W szczycie kruchty <i>symbol krzyża</i> . Dwa prostokątne okna w fasadzie głównej oddzielone od szczytu wydatnym okapem. <i>Szczyt szalowany w układzie pionowym, nakryty dachem, zwieńczony na froncie metalową sygnaturką krzyża (Zał.1 Fot.1).</i> <i>Elewacje boczne (północna i południowa) złożone z kruchty, korpusu nawy, prezbiterium i zakrystii. Korpus nawy trójosiowy, w osiach prostokątne otwory okienne. Zakrystie flankujące prezbiterium posiadają jedno okno prostokątne na osi (Zał.1 Fot.3).</i> Prezbiterium symetryczne z jednym prostokątnym oknem, <i>zamknięte trapezoidalnie.</i> <i>W północnej i południowej ścianie kruchty symetryczny, mały otwór okienny. Północna ściana kruchty z wejściem bocznym do świątyni.</i>		
1.5 DETAL ARCHITEKTONICZNY	<i>Detal kościoła zredukowany. Fasada kościoła przesłonięta babińcem, w którym w niszy drugiej kondygnacji obraz św. Józefa z Dzieciątkiem (Zał.1 Fot.1). Elewacje boczne i tylna (prezbiterium) bez zdobień. Dach nawy zwieńczony wieżyczką na sygnaturkę z prześwitami i cebulastym, wydłużonym hełmem.</i>		
1.6 STOLARKA OKIENNA I DRZWIOWA	Okna drewniane, dwuskrzydłowe, z kwaterami wydzielonymi na kształt krzyża, wypełnionymi szkłem zwykłym. Drzwi drewniane, dwuskrzydłowe, deskowe, futrynowe.		
1.7 DACH typ, pokrycie	<i>Nawę nakrywa dach dwuspadowy, prezbiterium wielopołaciowy, zakrystie - dachy dwuspadowe. Kondygnacje kruchty oddziela szeroki dach okapowy, nakrywa ją daszek dwuspadowy z niewielkim okapem. Nad nawą wznosi się wieżyczka na sygnaturkę z prześwitami i cebulastym, wydłużonym hełmem (Zał.1 Fot.4).</i>		

KARTA OPISU ARCHITEKTONICZNEGO ORAZ STANU ZACHOWANIA OBIEKTU ZABYTKOWEGO

Nr sygnatury

2024/0016

Miejscowość

KAWĘCZYN

Obiekt

KOŚCIÓŁ PARAFIALNY PW. ŚW. JÓZEFA I
ŚW. ANTONIEGO

Zawartość wkładki

ZAŁĄCZNIK 1.A: OPIS ARCHITEKTONICZNY - ELEWACJE



Politechnika
Lubelska
Katedra Konserwacji
Zabytków



FOT. 1.1 Elewacja wschodnia

FOT. 1.2 Elewacja zachodnia

FOT. 1.3 Widok południowo-wschodni

FOT. 1.4 Widok północno-zachodni

KARTA OPISU ARCHITEKTONICZNEGO ORAZ STANU ZACHOWANIA OBIEKTU ZABYTKOWEGO

Nr sygnatury

2024/0016

Miejscowość	Obiekt	Zawartość wkładki	
KAWĘCZYN	KOŚCIÓŁ PARAFIALNY PW. ŚW. JÓZEFA I ŚW. ANTONIEGO	ZAŁĄCZNIK 2: OPIS ARCHITEKTONICZNY - WNEȚRZE	 Politechnika Lubelska Katedra Konserwacji Zabytków
2.1 NAWA GŁÓWNA I NAWY BOCZNE układ, proporcje, sklepienia	<p>Kościół trójnawowy, na planie podłużnym o układzie bazylikowym - nawa główna wyższa i szersza od naw bocznych. <i>Wewnątrz kościół nakryty jest stropem o przekroju trapezoidalnym (płaski nad nawą główną i skośny nad bocznymi), wspartym na drewnianych słupach (Załącznik 2 Fot.1). Drewniany chór muzyczny wspiera się na dwóch parach słupów. Przestrzeń chóru oddzielona od korpusu nawowego balustradą z desek z dekoracyjnymi płycinami (Załącznik 2 Fot.2). Prezbiterium oddzielone od nawy łukiem tęczowym, z belką tęczową, na której rzeźba Chrystusa Ukrzyżowanego. Prezbiterium węższe od korpusu nawowego, zakończone trapezoidalną absydą, nakryte drewnianym sklepieniem beczkowym.</i></p>		
2.2 OŁTARZ GŁÓWNY I BOCZNE styl, materiał, elementy architektoniczne	<p>Ołtarz wielki w stylu eklektycznym, architektoniczny, trójosiowy, jednokondygnacyjny ze zwieńczeniem, na wysokim cokole. Gzyms gierowany smukłymi pilastrami, na których ustawione stylizowane świeczniki. Powyżej gzymsu, w osiach zewnętrznych akroteriony w formie stylizowanych wachlarzowych liści akantu. Naczódek segmentowy, półkolisty z motywem Oka Opatrzności w polu, otoczony łukiem z inskrypcją „KTÓRYŚ ZA NAS CIERPIAŁ RANY JEZU CHRYSŦE ZMIŁUJ SIĘ NAD NAMI”. W polu głównym w prostej ramie z malarskim złożonym motywem winorośli, wizerunek św. Józefa z Dzieciątkiem (Załącznik 2 Fot.6). W polach bocznych obrazy z wizerunkami aniołów.</p> <p>Ołtarze boczne jednoosiowe, jednokondygnacyjne ze zwieńczeniem, na wysokim cokole, z prostokątną płyciną na osi, ujętą pilastrami z dekoracją w formie zwisu, nad którymi wyłamujące się belkowanie. W polu głównym, w złożonej ramie, obraz Najświętszego Serca Jezusa (Załącznik 2 Fot.5) i Matki Bożej Różańcowej (Załącznik 2 Fot.7). Zwieńczenie wykrojowe z roccaileowym motywem.</p>		
2.3 POSADZKA układ, materiał	<p>Posadzka w nawie głównej i kruchcie ceramiczna, dwukolorowa, w odcieniach beżu, w układzie karo, z motywem rombów. W prezbiterium parkiet drewniany, w układzie prostym, naprzemiennym. W zakrystii posadzka z płytek gresowych, drewnopodobnych. Na chórze parkiet drewniany, lakierowany.</p>		
2.4 AMBONY liczba, styl, rozmieszczenie	<p>Ambona drewniana, mocowana do bocznej (lewej) ściany prezbiterium, złożona z korpusu z parapetem, z dekoracją płycinową, poziłą (Załącznik 2 Fot.9). Wejście na ambonę z zakrystii nieczynne.</p>		
2.5 CHRZCIELNICA styl, rozmieszczenie	<p>Chrzcielnica drewniana, z ok. 1860 r. (Załącznik 2 Fot.8).</p>		
2.6 KONFESJONAŁY liczba, styl, rozmieszczenie	<p>2 konfesjonały drewniane, typu otwartego, usytuowane w nawach bocznych (Załącznik 2 Fot.10).</p>		
2.7 ORGANY	<p>Chór muzyczny wsparty na czterech słupach o prostej linii parapetu z organami o 9 głosach z 1954 r. firmy Alfred Fuhrer (Załącznik 2 Fot.2).</p>		
2.8 ŁAWKI materiał, styl, układ	<p>Dwie pięciorzędowe ławki drewniane, dekorowane płycinami, z pełnym oparciem, posadzką i tapicerowanym, obudowanym klęcznikiem, ustawione symetrycznie wzdłuż przejścia nawy głównej.</p> <p>Dwanaście ławek jednorzędowych, drewnianych, z pełnym oparciem i tapicerowanym siedziskiem, bez klęcznika, ustawionych symetrycznie po 6 po obu stronach przejścia nawy.</p>		
2.9 OŚWIETLENIE typ, rozmieszczenie, style lamp i żyrandoli	<p>Nawa główna oświetlona dwoma mosiężnymi żyrandolami świecznikowymi. Większy, zawieszony pośrodku nawy. Mniejszy, kryształowy.</p>		

KARTA OPISU ARCHITEKTONICZNEGO ORAZ STANU ZACHOWANIA OBIEKTU ZABYTKOWEGO

Nr sygnatury

2024/0016

Miejscowość

KAWĘCZYN

Obiekt

KOŚCIÓŁ PARAFIALNY PW. ŚW. JÓZEFA I ŚW. ANTONIEGO

Zawartość wkładki

ZAŁĄCZNIK 2.A.: OPIS ARCHITEKTONICZNY - WNEȚRZE



FOT. 2.1 Nawa główna. Widok w kierunku prezbiterium

FOT. 2.2 Prezbiterium. Widok w kierunku chóru

FOT. 2.3 Widok z chóru

FOT. 2.4 Prezbiterium i ołtarz boczny

Miejscowość

KAWĘCZYN

Obiekt

KOŚCIÓŁ PARAFIALNY PW. ŚW. JÓZEFA I
ŚW. ANTONIEGO

Zawartość wkładki

ZAŁĄCZNIK 2.B.: OPIS ARCHITEKTONICZNY - WNEȚRZE

Politechnika
Lubelska
Katedra Konserwacji
Zabytków

FOT. 2.5 Ołtarz boczny (lewy) z obrazem Serca
Pana Jezusa



FOT. 2.6 Prezbiterium. Ołtarz główny



FOT. 2.7 Ołtarz boczny (prawy) z obrazem Matki
Bożej Różańcowej

Miejscowość

KAWĘCZYN

Obiekt

KOŚCIÓŁ PARAFIALNY PW. ŚW. JÓZEFA I
ŚW. ANTONIEGO

Zawartość wkładki

ZAŁĄCZNIK 2.C.: OPIS ARCHITEKTONICZNY - WNEȚRZE

Politechnika
Lubelska
Katedra Konserwacji
Zabytków

FOT. 2.8 Chrzcielnica ok. 1860 r.



FOT. 2.9 Ambona



FOT. 2.10 Konfesjonał

KARTA OPISU ARCHITEKTONICZNEGO ORAZ STANU ZACHOWANIA OBIEKTU ZABYTKOWEGO

Nr sygnatury

2024/0016

Miejscowość	Obiekt	Zawartość wkładki	
KAWĘCZYN	KOŚCIÓŁ PARAFIALNY PW. ŚW. JÓZEFA I ŚW. ANTONIEGO	ZAŁĄCZNIK 3: OPIS ARCHITEKTONICZNY - ZAGOSPODAROWANIE	 Politechnika Lubelska Katedra Konserwacji Zabytków
3.1 OTOCZENIE KOŚCIOŁA plac - nawierzchnie (geometria i rysunek oraz materiał), droga procesyjna, sektory plenerowe, drzewostan, etc.	<i>Kościół położony na prostokątnej działce, frontem zwrócony w kierunku wschodnim. Plac kościelny i droga procesyjna wokół kościoła utwardzone, w nawierzchni z kostki brukowej betonowej, szarej, bez rysunku. Sektory plenerowe w nawierzchni trawiastej, porośnięte starodrzewiem lip i uzupełnione o nowe nasadzenia z tuj.</i>		
3.2 BRAMA WEJŚCIOWA I OGRODZENIE materiał, styl	<i>Brama wjazdowa oraz ogrodzenie ze stalowymi przesłami i słupkami oraz betonową podmurówką. Wejście główne na teren obiektu za pośrednictwem bramy wschodniej i furty. Furta na plebanię w północnej części ogrodzenia kościelnego.</i>		
3.3 OBIEKTY KULTU RELIGIJNEGO (niekubaturowe)	<i>Na placu kościelnym w 2013 r. powstało miejsce pamięci . Tworzą go metalowy krzyż (pomniejszona replika z Giewontu) i układ trzech głazów z tablicami, na których widnieją inskrypcje upamiętniające św. Jana Pawła II, bł. ks. Jerzego Popiełuszkę oraz ofiary katastrofy smoleńskiej. W narożach działki ustawione cztery murowane, kryte dwuspadowym dachem kapliczki: św. Stanisława Kostki, św. Faustyny, św. Jana Pawła II (Załącznik 3 Fot.7) Na terenie zespołu kościoła znajdują się: 1) dwa drewniane krzyże misyjne ustawione symetrycznie po obu stronach placu kościelnego, 2)drewniany krzyż z figurą Chrystusa Ukrzyżowanego, w południowej części założenia.</i>		
3.4 BUDYNKI WCHODZĄCE W SKŁAD ZESPOŁU SAKRALNEGO zakrycia, dzwonnica, kostnica, plebania etc.	<i>Pierwotnie w skład zespołu kościoła w Kawęczynie wchodziły: kościół, dzwonnica, drewniana plebania, organistówka, budynek gospodarczy, stodoła, kapliczki i studnia. Dzwonnica wybudowana w 1921 r. wraz z kościołem. Budowla w kształcie ostrosłupa ściętego, z ażurową drugą kondygnacją, przykryta dwuspadowym dachem (Załącznik 3 Fot.4). Dzwonnica drewniana konstrukcji szkieletowej, dwukondygnacyjna. Podwalina dębowa na podmurówce z cegły. Pierwsza kondygnacja obita pionowo deskami sosnowymi. W kondygnacji górnej drewniane balustrady. Dwa dzwony umocowane na trzech poprzecznych belkach, wspartych na poziomych belkach szkieletowych. Konstrukcja dachowa krokwiowo-jętkowa. Pokrycie z blachy. W latach 2002-2003 został wybudowany i oddany do użytku nowy dom parafialny (Załącznik 3 Fot.5). W 2018 r. została wyburzona organistówka i stojące obok niej budynki gospodarcze, teren zaś został przeznaczony na parking.</i>		
3.5 MAŁA ARCHITEKTURA sektory plenerowe, ławki, śmietniki, tablice informacyjne, stojaki rowerowe, oświetlenie	<i>Przy placu kościelnym i wokół drogi procesyjnej ustawione ławki parkowe, prostej roboty. Po lewej stronie placu drewniana witryna ogłoszeniowa. Śmietnik przed bramą kościoła, po stronie parkingu. Na terenie kościoła brak stojaków rowerowych i oświetlenia zewnętrznego (jedyna lampa zainstalowana na dzwonnicy).</i>		
3.6 CMENTARZE (związane z zespołem)	<i>Cmentarz parafialny, rzymskokatolicki, położony w odległości 300 m od kościoła w kierunku południowym, przy drodze gminnej do Majdanu Kawęczyńskiego. Cmentarz założony w 1922 r., wpisany do WEZ - województwo lubelskie, powiat świdnicki, gmina Piaski poz. 30.</i>		
3.7 INFRASTRUKTURA SERWISOWA parkingi - pojemność, szalety etc.	<i>Główny parking dla samochodów osobowych zlokalizowany pomiędzy ogrodzeniem plebanii i kościoła a drogą gminną. Parking w nawierzchni z geokraty, bez organizacji ruchu, o pojemności ok. 50 samochodów (Załącznik 3 Fot.1). Drugi parking zlokalizowany przy skrzyżowaniu dróg gminnych w miejscu dawnej organistówki. Parking w nawierzchni żwirowej, o pojemności ok. 30 samochodów. W otoczeniu obiektu brak ogólnodostępnych toalet.</i>		
3.8 DOSTĘPNOŚĆ ARCHITEKTONICZNA	<i>Kościół dostępny architektonicznie. Plac przed kościołem i droga dojazdowa z parkingu zniwelowane i utwardzone kostką brukową. Wejście główne do kościoła z poziomu terenu, bezprogowe, o szerokości przejścia pow. 90 cm.</i>		
3.9. ZIELEŃ	<i>Sektory plenerowe w nawierzchni trawiastej, porośnięte starodrzewiem lip drobnolistnych / Tilia cordata i uzupełnione o nowe nasadzenia z tuj / Thuja occidentalis.</i>		

Miejscowość

KAWĘCZYN

Obiekt

KOŚCIÓŁ PARAFIALNY PW. ŚW. JÓZEFA I
ŚW. ANTONIEGO

Zawartość wkładki

ZAŁĄCZNIK 3.A: OPIS ARCHITEKTONICZNY - ZAGOSPODAROWANIE



FOT. 3.1



FOT. 3.3



FOT. 3.2



FOT. 3.4

FOT. 3.1 Widok południowy zespołu kościoła. Na drugim planie plebania i zabudowania gospodarcze

FOT. 3.2 Widok północno-wschodni zespołu kościoła

FOT. 3.3 Widok kościoła z drogi gminnej

FOT. 3.4 Dzwonnica 1921 r.

Miejscowość

KAWĘCZYN

Obiekt

KOŚCIÓŁ PARAFIALNY PW. ŚW. JÓZEFA I
ŚW. ANTONIEGO

Zawartość wkladki

ZAŁĄCZNIK 3.B: OPIS ARCHITEKTONICZNY - ZAGOSPODAROWANIE

Politechnika
Lubelska
Katedra Konserwacji
Zabytków

FOT. 3.5



FOT. 3.7



FOT. 3.6



FOT. 3.8

FOT. 3.5 Plebania 2002-2003 r.

FOT. 3.6 Budynek gospodarczy

FOT. 3.7 Kapliczka św. Faustyny

FOT. 3.8 Cmentarz parafialny

KARTA OPISU ARCHITEKTONICZNEGO ORAZ STANU ZACHOWANIA OBIEKTU ZABYTKOWEGO

Nr sygnatury

2024/0016

Miejscowość	Obiekt	Zawartość wkładki	
KAWĘCZYN	KOŚCIÓŁ PARAFIALNY PW. ŚW. JÓZEFA I ŚW. ANTONIEGO	ZAŁĄCZNIK 4: OCENA STANU ZACHOWANIA - ELEWACJE	 Politechnika Lubelska Katedra Konserwacji Zabytków
4.1 ŚCIANY ZEWNĘTRZNE	<p>Ściany drewniane o konstrukcji wieńcowej, zawęglowane na jaskółczy ogon. Podwalina dębowa na podmurówce z cegły. Oszalowany pionowo deskami sosnowymi z dodatkowymi listwami na łączeniach desek. Malowany farbą olejną. <i>Cokół otynkowany, zabezpieczony obróbką blacharską.</i></p> <p>Stan dostateczny</p> <p><i>Brak możliwości oceny stanu technicznego elementów konstrukcyjnych ze względu na oszalowanie ścian. Na powierzchni elewacji występują miejscowe zawilgocenia i rozwijająca się korozja biologiczna w postaci glonów. Szczególnie widoczna w narożniku północno-wschodnim zakrystii (FOT. 4.3), co może być spowodowane nieszczelnością w systemie odwodnienia. Powłoka malarska szalunku niejednorodna i odspojona. W miejscach silnie nasłonecznionych, głównie na elewacji południowej, miejscowe odspojenia i przebarwienia powłok malarskich (FOT. 4.1). Cokół w stanie dostatecznym, występują powierzchniowe spękania tynku oraz obszary o podwyższonym poziomie wilgotności. W miejscach zawilgoconych rozwój korozji biologicznej w postaci glonów. Brak szczelnego połączenia cokół/opaska (FOT. 4.2).</i></p>		
4.2 STOLARKA OKIENNA I DRZWIOWA	<p>Drzwi główne do świątyni drewniane dwuskrzydłowe, deskowe, futrynowe. <i>Drzwi boczne do nawy głównej oraz do zakrystii drewniane, jednoskrzydłowe.</i> Okna drewniane jednoskrzydłowe, wielokwaterowe.</p> <p>Stan dobry</p> <p><i>Drzwi główne oraz boczne do nawy głównej w stanie technicznym dobrym, niewielkie uszkodzenia związane głównie z eksploatacją obiektu w dolnych partiach skrzydeł drzwiowych. Niejednorodność powłoki malarskiej. Drzwi do zakrystii w bardzo dobrym stanie technicznym. Okna w bardzo dobrym stanie, bez zastrzeżeń (FOT. 4.1).</i></p>		
4.3 POKRYCIE DACHOWE	<p><i>Pokrycie dachowe nawy głównej oraz prezbiterium z blachy miedzianej. Zadaszenie wejścia do nawy głównej oraz zakrystii z blachy trapezowej.</i></p> <p>Stan bardzo dobry</p> <p><i>Pokrycie dachowe nawy głównej w bardzo dobrym stanie technicznym, bez zastrzeżeń. Pokrycie dachowe sygnaturki z odspojoną powłoką malarską, w dostatecznym stanie zachowania (FOT. 4.4).</i></p>		
4.4 SYSTEM ODWODNIENIA	<p><i>Rynny i rury spustowe z blachy stalowej.</i></p> <p>Stan niedostateczny</p> <p><i>System odwodnienia w przeważającej części kompletny, miejscowo w narożniku południowo-zachodnim wylewka rury spustowej uszkodzona mechanicznie. System odwodnienia prawdopodobnie nieszczelny. Na obejmach rynien oraz na łączeniu elementów silnie rozwinięta korozja biologiczna w postaci glonów. Brak ciągłości rur spustowych w narożnikach: elewacji północno-wschodniej, południowo-wschodniej oraz południowo-zachodniej, w tych miejscach <i>dolne części</i> rur spustowych zerwane i oparte o ścianę, bez zamocowania. Prawdopodobnie system niedrożny przez zalegające liście. Brak koryt odwadniających, woda odprowadzona bezpośrednio przy ścianach obiektu.</i></p>		
4.5 OPASKA	<p><i>Opaska z kostki brukowej betonowej z obrzeżem.</i></p> <p>Stan dostateczny</p> <p><i>Powierzchnia opaski nierówna, zawilgocona oraz porażona przez korozję biologiczną. Na całej długości porośnięta mchem i roślinnością niższą. Brak szczelności na styku opaska/cokół (FOT. 4.6). W okolicach wylotów rur spustowych porażenie powierzchni kostki brukowej glonami.</i></p>		
4.7 SCHODY ZEWNĘTRZNE RAMPA	<p><i>Schody betonowe, stopnie schodów zewnętrznych wykończone płytkami ceramicznymi.</i></p> <p>Stan dostateczny</p> <p><i>Schody boczne do kruchty w dostatecznym stanie technicznym. Płytki miejscowo uszkodzone. W szczególności przy krawędziach występują ubytki w strukturze materiału. W spoinach oraz w ubytkach płytek rozwijająca się korozja biologiczna w postaci glonów. Schody boczne do zakrystii w dobrym stanie technicznym.</i></p>		

KARTA OPISU ARCHITEKTONICZNEGO ORAZ STANU ZACHOWANIA OBIEKTU ZABYTKOWEGO

Nr sygnatury

2024/0016

Miejscowość

KAWĘCZYN

Obiekt

KOŚCIÓŁ PARAFIALNY PW. ŚW. JÓZEFA I ŚW. ANTONIEGO

Zawartość wkładki

ZAŁĄCZNIK 4: OCENA STANU ZACHOWANIA - ELEWACJE



Politechnika
Lubelska
Katedra Konserwacji
Zabytków



FOT. 4.1

Odspojona i wypłowiała powłoka malarska szalunku ścian.

FOT. 4.2

Nieszczelności systemu odwodnienia, rozwój korozji biologicznej na powierzchni kostki brukowej pod wylewką rury spustowej.

FOT. 4.3

Silny rozwój korozji biologicznej w postaci glonów na powierzchni narożnika ściany zewnętrznej.

FOT. 4.4

Pokrycie dachowe nawy głównej w bardzo dobrym stanie technicznym, pokrycie sygnaturki z odspojeniami powłok zabezpieczających.

FOT. 4.5

Spękania i ubytki w płytkach okładzinowych schodów zewnętrznych, rozwój korozji biologicznej w spoinach.

KARTA OPISU ARCHITEKTONICZNEGO ORAZ STANU ZACHOWANIA OBIEKTU ZABYTKOWEGO

Nr sygnatury

2024/0016

Miejscowość	Obiekt	Zawartość wkladki	
KAWĘCZYN	KOŚCIÓŁ PARAFIALNY PW. ŚW. JÓZEFA I ŚW. ANTONIEGO	ZAŁĄCZNIK 5: OCENA STANU ZACHOWANIA - WNEŹRZE	 Politechnika Lubelska Katedra Konserwacji Zabytków
5.1 FUNDAMENTY	<i>Nie wykonano odkrywek fundamentów - brak możliwości oceny stanu technicznego.</i>		
5.2 KRYPTY	<i>Kościół nie posiada krypt.</i>		
5.3 ŚCIANY, FILARY	<p>Ściany drewniane o konstrukcji wieńcowej, zawęglowane na jaskółczy ogon. Podwalina dębowa na podmurówce z cegły. Oszalowane w dwóch poziomach: dołem pionowo, wyżej poziomo.</p> <p>Stan bardzo dobry</p> <p><i>Brak możliwości oceny elementów konstrukcyjnych ścian ze względu na oszalowanie. Na wewnętrznych powierzchniach szalunku ścian konstrukcyjnych nie występują uszkodzenia. Warstwa wykończeniowa jednolita, bez widocznych spękań oraz odkształceń (FOT. 5.1).</i></p>		
5.4 SKLEPIENIA, STROPY	<p>Nad nawą główną strop drewniany płaski, wsparty przez trzy pary drewnianych filarów. Filary wzmocnione u góry, usztywnione przez poziome belki, łączące z belkami zrębu. Stropy naw bocznych drewniane ukośne. Strop nad prezbiterium drewniany beczkowy. Belki ułożone półkuliście, spięte klamrami. Oszalowane deskami sosnowymi.</p> <p>Stan bardzo dobry</p> <p><i>Brak możliwości oceny elementów konstrukcyjnych stropu ze względu na oszalowanie. Nie występują uszkodzenia na szalunku stropu. Powierzchnia desek wykończeniowych jednorodna, bez odspojień warstw zabezpieczających (FOT. 5.2).</i></p>		
5.5 PODŁOGI I POSADZKI	<p><i>Posadzka w nawie głównej z płytek ceramicznych, w prezbiterium z płytek ceramicznych imitujących drewno.</i></p> <p>Stan bardzo dobry</p> <p><i>Brak zastrzeżeń do stanu technicznego płyt wykończeniowych podłogi. Powierzchnie są równe, jednorodne, bez spękań oraz ubytków (FOT. 5.4, FOT. 5.5).</i></p>		
5.6 WIĘŻBA DACHOWA	<p>Więżba dachowa krokwiowo-jętkowa</p> <p><i>Brak możliwości oceny stanu technicznego więźby dachowej, ze względu na brak dostępu.</i></p>		
5.6 SCHODY WEWNĘTRZNE	<p><i>Schody jednobiegowe o konstrukcji drewnianej, zabiegowe.</i></p> <p>Stan bardzo dobry</p> <p><i>Stan techniczny schodów wewnętrznych bez zastrzeżeń (FOT. 5.3).</i></p>		

Miejscowość

KAWĘCZYN

Obiekt

KOŚCIÓŁ PARAFIALNY PW. ŚW. JÓZEFA I
ŚW. ANTONIEGO

Zawartość wkładki

ZAŁĄCZNIK 5: OCENA STANU ZACHOWANIA - WNEŹRZE

Politechnika
Lubelska
Katedra Konserwacji
Zabytków

- FOT. 5.1 Widok na filary i strop w nawie głównej.
FOT. 5.2 Widok na chór, powłoki malarskie bez zastrzeżeń.
FOT. 5.3 Schody prowadzące na chór, stan bardzo dobry.
FOT. 5.4 Posadzka w nawie głównej, bez wad.
FOT. 5.5 Posadzka w prezbiterium, bez wad.

KARTA OPISU ARCHITEKTONICZNEGO ORAZ STANU ZACHOWANIA OBIEKTU ZABYTKOWEGO

Nr sygnatury

2024/0016

Miejscowość	Obiekt	Zawartość wkładki	
KAWĘCZYN	KOŚCIÓŁ PARAFIALNY PW. ŚW. JÓZEFA I ŚW. ANTONIEGO	ZAŁĄCZNIK 6: OCENA STANU ZACHOWANIA - ZAGOSPODAROWANIE	 Politechnika Lubelska Katedra Konserwacji Zabytków
6.1 OTOCZENIE KOŚCIOŁA	<p>Plac oraz droga procesyjna wraz z chodnikami wykonane z kostki betonowej brukowej z obrzeżem betonowym.</p> <p>Stan dostateczny</p> <p>Ciągi pieszce w stanie technicznym dostatecznym. Powierzchnia miejscowo nierówna, prawdopodobnie na skutek osiadania i wymywania gruntu pod ciągami pieszymi (FOT. 6.4). Na całej trasie drogi procesyjnej oraz chodnikach prowadzących do kościoła spoiny kostki brukowej porośnięte mchem. W obrębie systemu odwodnienia powierzchnia kostki zawilgocona i intensywnie porażona przez korozję biologiczną w postaci glonów.</p>		
6.2 BRAMA WEJŚCIOWA I OGRODZENIE	<p>Brama wejściowa oraz ogrodzenie ze stalowymi przęsłami i słupkami oraz betonową podmurówką.</p> <p>Stan dostateczny</p> <p>Stalowe przęsła ogrodzeniowe oraz słupki punktowo porażone korozją chemiczną oraz na całej długości ogrodzenia porażone korozją biologiczną w postaci mchów i porostów. Powłoka lakiernicza zabezpieczająca niejednorodna oraz odspojona. Podmurówka z licznymi spękaniem głębokimi i powierzchniowymi oraz ubytkami w strukturze materiału. Zawilgocone sprzyja silnemu porażeniu mchami, glonami i porostami (FOT. 6.1, FOT. 6.2).</p>		
6.3 OBIEKTY KULTU RELIGIJNEGO	<p>Dzwonnica o konstrukcji drewnianej, przykryta dwuspadowym dachem pokrytym blachą stalową trapezową.</p> <p>Stan dostateczny</p> <p>Na powierzchni ścian dzwonnicy występują silne zawilgocenia i intensywnie rozwijająca się korozja biologiczna w postaci glonów. Szczególnie widoczna w pasie ponad cokółem oraz na balustradzie. Powłoka malarska szalunku niejednorodna z miejscowymi odspojeniami i przebarwieniami. Cokół w stanie dostatecznym, występują powierzchniowe spęknięcia tynku oraz obszary o podwyższonym poziomie wilgotności. W miejscach zawilgoconych rozwój korozji biologicznej w postaci glonów. Brak szczelnego połączenia cokół/opaska. Pokrycie dachowe w dobrym stanie technicznym. Brak systemu odwodnienia pokrycia dachowego (FOT. 6.3)</p> <p>Cztery kapliczki o konstrukcji murowanej, ściany oszalowane, przykryte dwuspadowym dachem pokrytym blachą.</p> <p>Stan dobry</p> <p>Powierzchnia oszalowanych ścian oraz pokrycie w dobrym stanie technicznym, bez zastrzeżeń. Brak systemu odwodnienia pokrycia dachowego. (FOT. 6.3)</p>		
6.4 MAŁA ARCHITEKTURA	<p>Ławki o konstrukcji stalowej z drewnianym siedziskiem.</p> <p>Stan dobry</p> <p>Konstrukcja ławek w dobrym stanie technicznym. Występują punktowe porażenia korozją chemiczną. Powłoka lakiernicza drewnianych siedzisk niejednorodna i odspojona.</p>		
6.5 INFRASTRUKTURA SERWISOWA	<p>Główny parking dla samochodów osobowych zlokalizowany przed obiektem, o nawierzchni z geokraty, bez organizacji ruchu (FOT. 6.5). Drugi parking zlokalizowany na południe, o nawierzchni częściowo żwirowej oraz częściowo asfaltowej (FOT. 6.6).</p> <p>Stan dobry</p> <p>Brak zastrzeżeń do satnu technicznego nawierzchni parkingu, brak organizacji i wydzielenia miejsc parkingowych.</p>		

KARTA OPISU ARCHITEKTONICZNEGO ORAZ STANU ZACHOWANIA OBIEKTU ZABYTKOWEGO

Nr sygnatury

2024/0016

Miejscowość

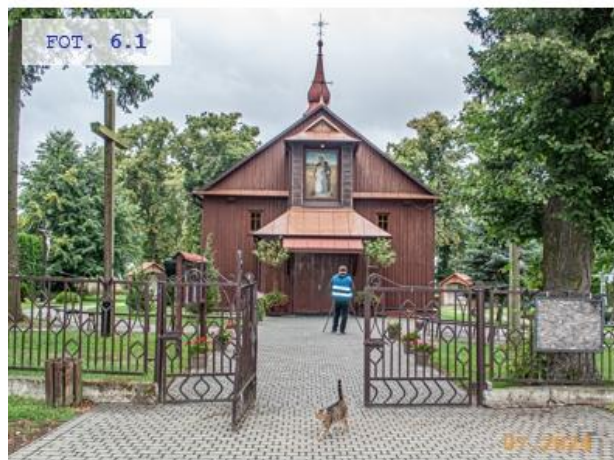
KAWĘCZYN

Obiekt

KOŚCIÓŁ PARAFIALNY PW. ŚW. JÓZEFA I ŚW. ANTONIEGO

Zawartość wkładki

ZAŁĄCZNIK 6: OCENA STANU ZACHOWANIA - ZAGOSPODAROWANIE



- FOT. 6.1 Brama główna w stanie dostatecznym.
- FOT. 6.2 Głębokie spękanie betonowej podmurówki, korozja biologiczna w postaci mchów i porostów na pręsiach stalowe.
- FOT. 6.3 Kapliczka oraz dzwonnica. Silnie porażone przez korozję biologiczną deski elewacyjne oraz drzwi w dolnych partiach dzwonnicy.
- FOT. 6.4 Zawilgocenie kostki brukowej, mech porastający spoiny.
- FOT. 6.5 Parking. Widok z góry.
- FOT. 6.6 Parking. Widok z góry.

KARTA OPISU ARCHITEKTONICZNEGO ORAZ STANU ZACHOWANIA OBIEKTU ZABYTKOWEGO

Nr sygnatury

2024/0016

Miejscowość

KAWĘCZYN

ObiektKOŚCIÓŁ PARAFIALNY PW. ŚW. JÓZEFA I
ŚW. ANTONIEGO**Zawartość wkładki**

ZAŁĄCZNIK 7: OCENA WARTOŚCI

Politechnika
Lubelska
Katedra Konserwacji
Zabytków**7.1 AUTOR/TWÓRCA****7.2 INDYWIDUALIZM FORMY****7.3 WARTOŚĆ**

KARTA OPISU ARCHITEKTONICZNEGO ORAZ STANU ZACHOWANIA OBIEKTU ZABYTKOWEGO

Nr sygnatury

2024/0016

Miejscowość

KAWĘCZYN

Obiekt

KOŚCIÓŁ PARAFIALNY PW. ŚW. JÓZEFA I ŚW. ANTONIEGO

Zawartość wkładki

ZAŁĄCZNIK 8: MATERIAŁY INWENTARYZACYJNE

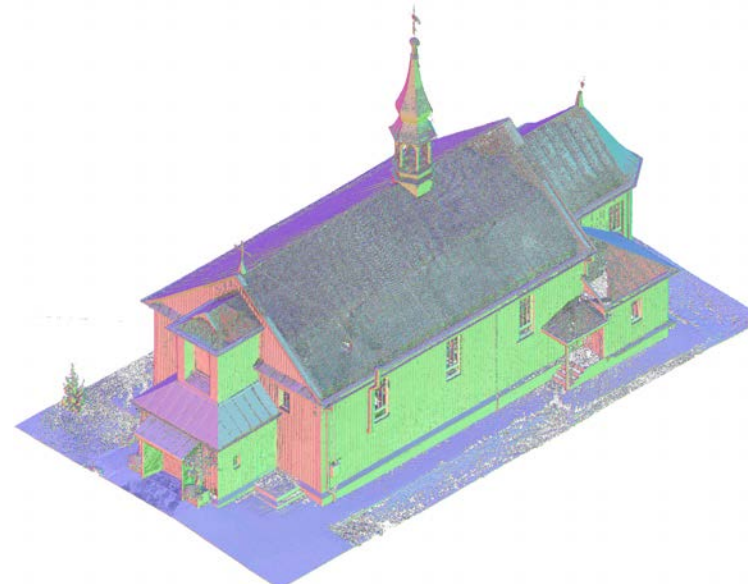


Politechnika
Lubelska
Katedra Konserwacji
Zabytków

8.1 MODEL 3D OBIEKTU - NAROŻE POŁUDNIOWO-ZACHODNIE



8.2 CHMURA PUNKTÓW OBIEKTU - NAROŻE POŁUDNIOWO-ZACHODNIE



8.3 MODEL 3D OBIEKTU - NAROŻE PÓŁNOCNO-WSCHODNIE



8.4 CHMURA PUNKTÓW OBIEKTU - NAROŻE PÓŁNOCNO-WSCHODNIE



KARTA OPISU ARCHITEKTONICZNEGO ORAZ STANU ZACHOWANIA OBIEKTU ZABYTKOWEGO

Nr sygnatury

2024/0016

Miejscowość

KAWĘCZYN

Obiekt

KOŚCIÓŁ PARAFIALNY PW. ŚW. JÓZEFA I ŚW. ANTONIEGO

Zawartość wkładki

ZAŁĄCZNIK 8: MATERIAŁY INWENTARYZACYJNE

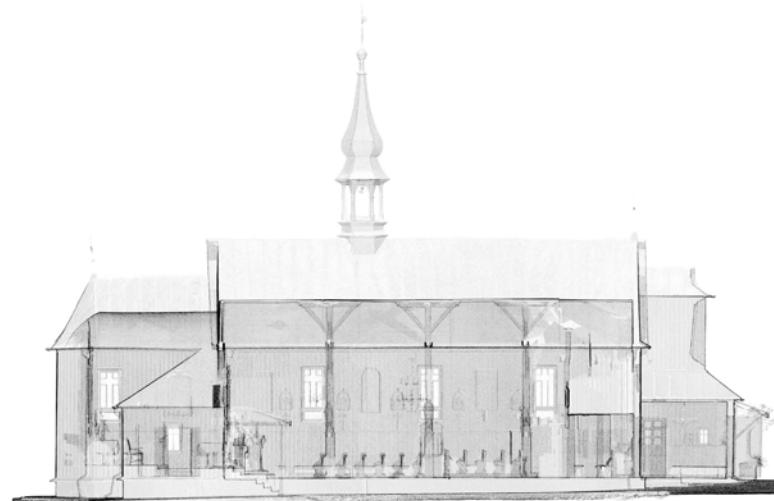


Politechnika
Lubelska
Katedra Konserwacji
Zabytków

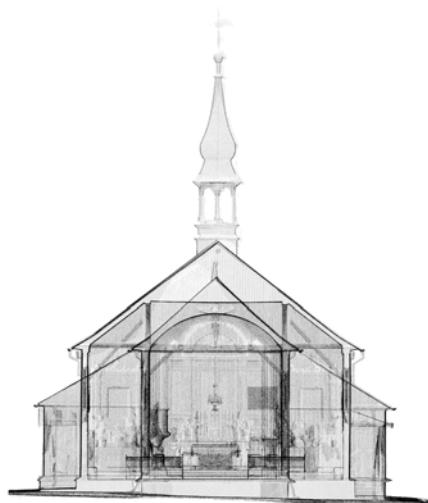
8.5 RZUT PARTERU OBIEKTU - CHMURA PUNKTÓW



8.6 PRZEKRÓJ PODŁUŻNY OBIEKTU - CHMURA PUNKTÓW



8.7 PRZEKRÓJ POPRZECZNY OBIEKTU W STRONĘ OŁTARZA - CHMURA PUNKTÓW



8.8 PRZEKRÓJ POPRZECZNY OBIEKTU W STRONĘ CHÓRU - CHMURA PUNKTÓW



Wkładkę założył: mgr inż. Michał Wac

KARTA OPISU ARCHITEKTONICZNEGO ORAZ STANU ZACHOWANIA OBIEKTU ZABYTKOWEGO

Nr sygnatury

2024/0016

Miejscowość

KAWĘCZYN

Obiekt

KOŚCIÓŁ PARAFIALNY PW. ŚW. JÓZEFA I ŚW. ANTONIEGO

Zawartość wkładki

ZAŁĄCZNIK 8: MATERIAŁY INWENTARYZACYJNE

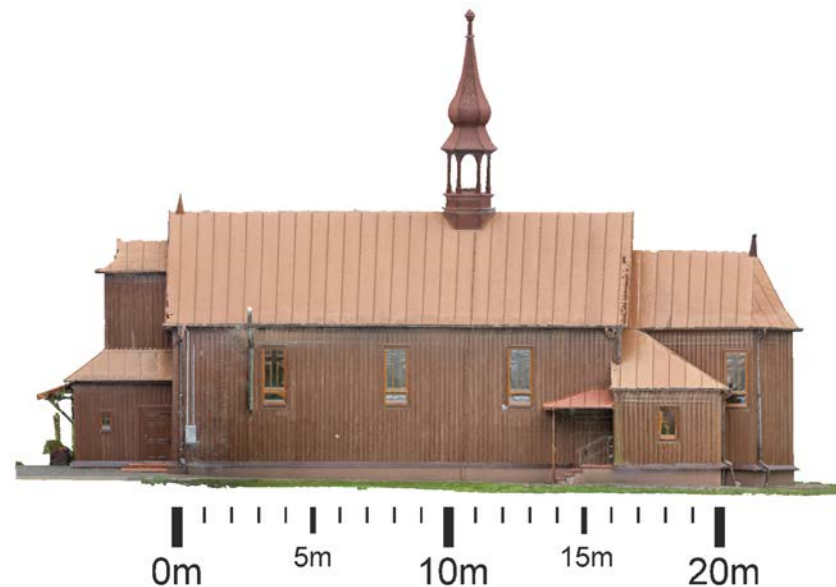


Politechnika
Lubelska
Katedra Konserwacji
Zabytków

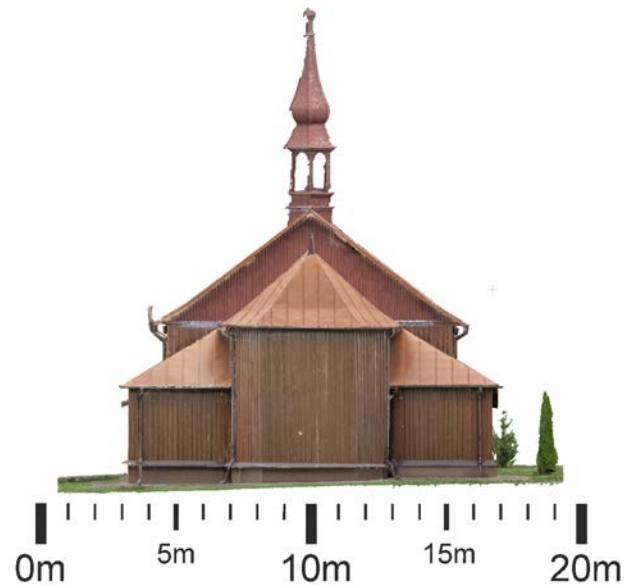
8.9 ELEWACJA ZACHODNIA



8.10 ELEWACJA POŁUDNIOWA



8.11 ELEWACJA WSCHODNIA



8.12 ELEWACJA PÓŁNOCNA



KARTA OPISU ARCHITEKTONICZNEGO ORAZ STANU ZACHOWANIA OBIEKTU ZABYTKOWEGO

Nr sygnatury

2024/0016

Miejscowość

KAWĘCZYN

Obiekt

KOŚCIÓŁ PARAFIALNY PW. ŚW. JÓZEFA I
ŚW. ANTONIEGO

Zawartość wkładki

ZAŁĄCZNIK 8: MATERIAŁY INWENTARYZACYJNE



8.13 RZUT SYTUACYJNY OBIEKTU



8.14 CHMURA PUNKTÓW

[LINK](#)



8.15 MODEL 3D

[LINK](#)



8.16 SPACER WIRTUALNY

[LINK](#)



KARTA OPISU ARCHITEKTONICZNEGO ORAZ STANU ZACHOWANIA OBIEKTU ZABYTKOWEGO

Nr sygnatury

2024/0016

Miejscowość

KAWĘCZYN

ObiektKOŚCIÓŁ PARAFIALNY PW. ŚW. JÓZEFA I
ŚW. ANTONIEGO**Zawartość wkładki**


ZAŁĄCZNIK 9: MAKIETA

Politechnika
Lubelska
Katedra Konserwacji
Zabytków**8.17 MODEL FIZYCZNY OBIEKTU - WYDRUK NA DRUKARCE 3D W SKALI 1:200**

KARTA OPISU ARCHITEKTONICZNEGO ORAZ STANU ZACHOWANIA OBIEKTU ZABYTKOWEGO

Nr sygnatury

2024/0016

Miejscowość KAWĘCZYN	Obiekt KOŚCIÓŁ PARAFIALNY PW. ŚW. JÓZEFA I ŚW. ANTONIEGO	Zawartość wkladki ZAŁĄCZNIK INFORMACYJNY: KRYTERIA OCENY STANU TECHNICZNEGO	 Politechnika Lubelska Katedra Konserwacji Zabytków
--------------------------------	--	---	---

ELEMENTY KONSTRUKCYJNE

STAN BARDZO DOBRY	"Konstrukcja lub jej element aktualnie ani w dalszym horyzoncie czasowym nie wymaga żadnych ingerencji"
STAN DOBRY	"Konstrukcja lub jej element obecnie nie wymaga żadnych napraw i remontów, zalecane są prace naprawcze lub zabezpieczające w niewielkim zakresie w ciągu najbliższych dwóch lat"
STAN DOSTATECZNY	"Konstrukcja lub jej element wymaga ingerencji w najbliższym czasie, zakres remontu lub naprawy jest znaczny, ale niewykonanie ich nie grozi bezpieczeństwu użytkownika"
STAN NIEDOSTATECZNY	"Konieczne są niezwłoczne naprawy, ich niewykonanie grozić może w najbliższym czasie awarią i pogiębaniem zniszczeń, jednak konstrukcja aktualnie nie stwarza zagrożenia dla zdrowia i życia ludzi w budynku i jego pobliżu przy aktualnym sposobie jego wykorzystania"
STAN AWARYJNY	"Konstrukcja w stanie awaryjnym, konieczność wykonania natychmiast wzmocnienia, remontu lub wymiany; stanowi bezpośrednie zagrożenie zdrowia i życia ludzi w budynku lub jego pobliżu"

ELEMENTY WYKOŃCZENIOWE

STAN BARDZO DOBRY	"Brak jakichkolwiek zastrzeżeń do wyglądu i funkcjonowania danego elementu wykończenia."
STAN DOBRY	"Niewielkie uszkodzenia elementu mające jedynie wpływ na estetykę."
STAN DOSTATECZNY	"Elementy uległy znacznemu zużyciu w wyniku eksploatacji. Występują uszkodzenia, które nie mają większego wpływu na konstrukcję budynku oraz na bezpieczeństwo użytkownika."
STAN NIEDOSTATECZNY	"Silna degradacja elementów wykończenia. Uszkodzenia mogące mieć niekorzystny wpływ na obiekt lub mogą zagrażać bezpieczeństwu użytkownika. Należy je pilnie naprawić."

źródło: "Uniwersalna karta oceny stanu technicznego obiektów tradycyjnych i zabytkowych", B.Szmygin, M. Trochonowicz, B. Szostak, K. Toruń, Lublin 2018

[LINK DO OPRACOWANIA](#)