

KARTA EWIDENCYJNA ZABYTKU NIERUCHOMEGO WPISANEGO DO REJESTRU ZABYTKÓW

Nr sygnatury

2024/0017

1. Zabytek

KOŚCIÓŁ PW. ŚW. APOSTOŁÓW PIOTRA I PAWŁA

2. Czas powstania

1937 - 1938

3. Miejscowość

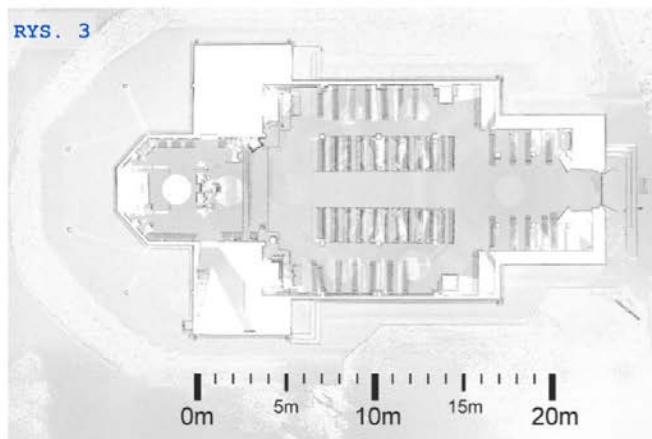
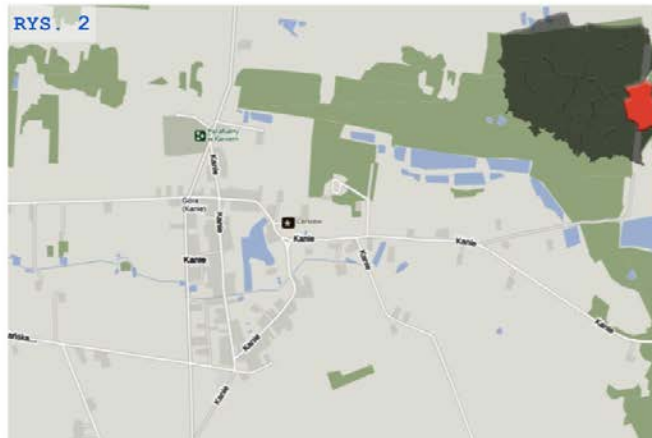
KANIE

11. Materiały graficzne



FOT. 1 Widok ogólny zespołu. Naroże pd.-zach.

RYS. 1 Plan sytuacyjny zespołu



RYS. 2 Lokalizacja obiektu.

RYS. 3 Rzut przyziemia na podstawie chmury punktów
(h = 1 m od poziomu posadzki)

4. Adres

Kanie 119 A
22-170 Rejowiec Fabryczny

5. Przynależność administracyjna

Województwo lubelskie

Powiat chełmski

Gmina Rejowiec-Fabryczny

6. Współrzędne geograficzne

N: 51° 8' 31''

E: 23° 7' 0''

7. Poprzednie nazwy miejscowości

brak.

8. Właściciel i jego adres

Parafia pw. św. Apostołów Piotra i
Pawła
Kanie 119 A
22-170 Rejowiec Fabryczny

9. Użytkownik i jego adres

Parafia pw. św. Apostołów Piotra i
Pawła
Kanie 119 A
22-170 Rejowiec Fabryczny

10. Formy ochrony

Rejestr A/1003 z dn. 30.03.2009
zabytków

12. Historia

Prawdopodobnie już w XV w. w miejscowości Kanie istniał prawosławny monaster z cerkwią, który mógł należeć do najstarszych w diecezji chełmskiej.

W roku 1531 pojawia się pierwsza wzmianka o istnieniu w miejscowości Kanie prawosławnej cerkwi parafialnej pod wezwaniem św. Piotra i Pawła, a także potwierdzenie istniejącego już wcześniej monasteru.

12 czerwca 1677 roku podczaszy chełmski i dziedzic wsi Kanie Wespazjan z Bończy Sienicki ustanowił bazylikański patronat, a także odrestaurował cerkiew (Zał.A Fot.1).

W rękach bazylianów świątynia znajduje się do 1739 r.

W 1867 została przekształcona na prawosławną.

Miejscowość Kanie była niegdyś miejscem kultu związanym z cudownym obrazem Matki Boskiej Kaniowskiej. Zginął on po tym, jak w 1915 r. został wywieziony do Rosji.

Parafię rzymskokatolicką erygowano w 1919.

Kościół parafialny pod wezwaniem św. Piotra i Pawła, został wybudowany w latach 1937-1938 obok dawnej cerkwi unickiej. Projekt został sporządzony przez architektów: Tadeusza Błażejowskiego i Bogumiła Płacheckiego z Warszawy. Przy jego opracowywaniu uczestniczył także Włodzimierz Woyciechowski, syn właścicieli majątku Kanie, który zaprojektował konstrukcję nośną kościoła.

Zatwierdzenie projektu nastąpiło 6 kwietnia 1938 roku, po korekcie (Zał.B Rys.1). W skorygowanym planie nowy kościół ulokowany został za starą cerkwią, po jej lewej stronie i na takiej samej osi, jak pobudowana była cerkiew (Zał.B Rys.2).

Nowy kościół w Kaniem pobudowany został tuż za starym kościołem, po jego wschodniej stronie, w dawnym ogrodzie proboszczowskim. Nowy drewniany kościół został pobudowany na wzór starych kościołów w stylu zakopiańskim (Zał.E Fot.5). Został zbudowany na tak zwaną „ryglówkę”, czyli z wewnątrz i zewnątrz drewniany szkielet kościoła obity został deskami z młodego drewna sosnowego. Dach wykonano bardzo wysoki i stromo opadający. Styl kościoła i konstrukcja dachu wymagała pokrycia go gontem (Zał.E Fot.6). Kościół pobudowano na wysokich fundamentach z miejscowej opoki wapiennej, wydobywanej na dużą skalę na wzniesieniach w pobliżu stacji kolejowej Kanie.

Poświęcenia fundamentów kościoła dokonano 24 kwietnia 1938 roku. Podczas prac przy fundamentowaniu robotnicy natknęli się na dawne pochówki parafian znajdujące się przy budynku starego kościoła. Zgromadzone kości trafiły do dużej dębowej skrzyni, która podług relacji uczestników została odpowiednio zabezpieczona, a następnie przewieziona na cmentarz parafialny, gdzie dokonano ponownego pochówku. W 1959 r. dokonano wymiany pokrycia dachowego z gontu na blachę cynkową. W 1989 roku przeprowadzone zostały prace, podczas których przebudowana została bryła wieży. Od czasu powstania bryła kościoła pozostaje w większości bez zmian.

13. Opis

Zespół kościelny w Kaniem położony jest w centralnej części wsi przy skrzyżowaniu dróg Kanie-Krasne, Kanie-Liszno i Kanie-Ewopole. Kościół usytuowany na nieregularnej działce, w osi, po stronie wschodniej.

Od zachodu, na osobnej działce znajduje się murowana plebania i zabudowania gospodarcze. Teren kościoła przylega od wschodu do zespołu pałacowo-parkowego w Kaniem.

Kościół wzniesiony na fundamentach murowanych z opoki wapiennej. Konstrukcja ścian nawy i prezbiterium drewniana o układzie słupowo-ryglowym. Ściany kruchty w poziomie parteru murowane z miejscowej opoki, ciosanej w kształcie cegieł, łączonych zaprawą wapienną (grubość 70-72cm). Rozstaw wiązarów głównych konstrukcji co 3,15-3,90m. Dwupiętrowy wiązar główny stanowią: para dębowych słupów 19x20 na podwalinie, krokwie 10x16 w rozstawie średnio co 1,05m wzmocnione równoległą parą zastrzałów wew. i zew. 13x17 z usztywnieniem podłużnym płatwiami 14x16; w górnej części zastosowano układ wieszakowy, składający się ze ściągu 17x24, pionowego wieszaka 15x17 z parą krzyżulców, oraz jak w części niższej, krokwi i zastrzałów; płatew kalenicowa wsparta układem mieczy. Bezpośrednio nad nawą główną strop wykonany jest z łukowych sosnowych krążyn 3,8x24 z podbitką. Nad prezbiterium układ konstrukcji dachu wieszakowy, jak opisany wyżej. Konstrukcję wieży stanowi układ słupowo-płatwiowo-ryglowy, w chwili obecnej trudny do odczytania z uwagi na dodanie podczas ostatnich remontów wielu wtórnych elementów wzmocnień i usztywnień. Podczas robót remontowych wykonano docieplenie powały i belkowania stropów nad nawami i prezbiterium wełną mineralną i przykryto płytą pilśniową. Dach kryty blachą stalową ocynkowaną na deskowaniu ażurowym, orywnowanie tylko wokół okapów zakryty. Od spodu okapów podbitka z desek przybijanych podłużnie (na podstawie opracowania mgr inż. arch. Krzysztof i Urszula Korona). Ściany od zewnątrz oszalowane deskami „na zakład” przybijanymi do słupów konstrukcji.

Wykończenie wewnętrzne: ścian, słupy i stropy obłożone boazerią świerkową lakierowaną; posadzki z płytek terakotowych dwubarwnych na podbudowie betonowej. Schody wewnętrzne jednobiegowe, z drewnianymi stopniami.

Wśród zabytkowych przedmiotów znajdujących się wewnątrz kościoła znajdują się: krucyfiks barokowy z XVIII w., umieszczony po lewej stronie kruchty, kielich rokokowy z połowy XVIII w., z nowszą czaszą, z puncami Gdańska oraz cechą imienną złotnika „I L H”

14. Kubatura	15. Powierzchnia	16. Przeznaczenie pierwotne	17. Użytkowanie obecne
2600 m3	250 m2	kościół parafialny	kościół parafialny
<p>18. Stan zachowania</p> <p>Elementy konstrukcyjne <i>Ściany konstrukcyjne - stan dostateczny - brak możliwości oceny stanu technicznego. Murowany cokół miejscowo silnie zdegradowany.</i> <i>Stropy - stan dobry - nie występują ugięcia oraz uszkodzenia konstrukcji. Powłoki zabezpieczające niejednolite.</i> <i>Więźba dachowa - brak możliwości oceny stanu technicznego.</i> <i>Klatka schodowa - stan dostateczny - występują punktowe uszkodzenia stopni przy krawędziach.</i></p> <p>Elementy wykończenia <i>Pokrycie dachowe - stan dobry - jedynie na powierzchni połaci dachowych występują białe zabrudzenia.</i> <i>System odwodnienia - stan dostateczny - system w przeważającej części kompletny. Występuje intensywne ognisko korozji biologicznej. Prawdopodobnie system nieszczelny. Brak koryt odprowadzających.</i> <i>Stalarka okienna i drzwiowa - stan dobry - na powierzchni skrzydeł drzwi głównych występuje zawilgocenie oraz wypłowienie powłoki lakierniczej. Stalowe okucia punktowo skorodowane.</i> <i>Oszalowanie - stan dobry - występuje silne ognisko korozji biologicznej. Ciemny kolor malatur oraz ekspozycja na słońce doprowadziła do wycieków żywicy oraz wypłowienia powłoki lakierniczej bali. Miejscowe porażenie tlenkami miedzi.</i> <i>Opaska - stan dostateczny - powierzchnia kostki brukowej zawilgocona, miejscowo porażona korozją biologiczną.</i> <i>Elementy komunikacji zewnętrznej - stan dobry - powierzchnia stopni równa, spękania i ubytki uzupełnione.</i> <i>Posadzki - stan dobry - uszkodzenia powstałe na skutek wieloletniej eksploatacji.</i></p> <p>Wyposażenie <i>Elementy wyposażenia wnętrza w stanie dobrym i bardzo dobrym.</i> <i>Konfesjonały, ławy kościelne w nawie głównej oraz ławki i krzesła zabezpieczone powłokami lakierniczymi bez większych uszkodzeń.</i> <i>Żyrandole i świeczniki w nawach kościoła w stanie bardzo dobrym. Bez zastrzeżeń jest stan chrzcielnicy, ambony i ołtarza.</i></p> <p>Otoczenie <i>Plac i droga procesyjna - stan dostateczny - powierzchnia nierówna i zapadnięta, poiny kostki brukowej porośnięte mchem i roślinnością niższą.</i> <i>Ogrodzenie i kapliczki - stan dostateczny - elementy stalowe silnie skorodowane, występują intensywne ogniska korozji biologicznej na powierzchni ogrodzenia.</i> <i>Dzwonnica - stan dobry - występują miejscowe odspojenia tynku z powierzchni ścian. Brak systemu odwodnienia odprowadzającego wody opadowe z dachu.</i> <i>Elementy małej architektury - stan bardzo dobry.</i> <i>Parking - stan bardzo dobry.</i></p>		<p>19. Najpilniejsze postulaty konserwatorskie</p>	

20. Akta archiwalne (rodzaj akt, numer i miejsce przechowania)

1. *Projekt kościoła parafialnego w Kaniem, pow. chełmski*, 35/403/0/5. 5/595, Archiwum Państwowe w Lublinie
2. *Kanie 1919-1935*, Rep 61 B IVb 37, Akta Kurii Biskupiej w Lublinie, Archiwum Archidiecezjalne Lubelskie
3. *Akta wizytacji i inwentarze cerkwi w dekanatach: chełmskim, dubienieckim, horodelskim, hrubieszowskim, lubelskim, lubomelskim, międzyrzeczkim, ratneńskim, szczebrzeskim, tarnogrodzkim i włodawskim*, Archiwum Państwowe w Lublinie
4. *Kronika parafii Kanie*, Archiwum Parafii Kanie
5. *Projekt budowlany remontu kościoła pw. św. Apostołów Piotra i Pawła w Kaniem*, Archiwum WUOZ w Lublinie Delegatura w Chełmie

23. Bibliografia

1. Brykowski R., Smulikowska-Rowińska E., *Katalog zabytków sztuki w Polsce, Zeszyt V, powiat chełmski*, ISPAN, Warszawa, 1968, s. 31-32
2. Kopniak M., *Zarys dziejów parafii Kanie*, Warszawa, 2019
3. Zahajkiewicz M., *Archidiecezja Lubelska. Informator.*, Lublin, 1995, s. 268
4. Zahajkiewicz M., *Archidiecezja Lubelska. Historia i administracja.*, Lublin, 2000, s. 480-481

24. Opracowanie karty ewidencyjnej 2024 r.

Opracowanie karty ewidencyjnej:

mgr inż. Weronika Kendzierawska,
mgr inż. arch. Karolina Kluz,
mgr inż. Michał Wac

Konsultacje:

prof. dr hab. inż. Bogusław Szmygin
dr inż. arch. Kamila Boguszewska,
dr inż. Bartosz Szostak,
dr inż. Maciej Trochonowicz



Politechnika
Lubelska
Katedra Konserwacji
Zabytków

25. Źródła ikonograficzne

1. <https://sigillarium.pl/index.php/parafia-kanie/> [dostęp dnia: 06.02.2025]
2. *Kronika parafii Kanie*, Archiwum Parafii Kanie
3. Archiwum G. Wojciechowskiego

Materiał wykorzystany na podstawie art. 29 Ustawy z dnia 4 lutego 1994 r. o prawie autorskim i prawach pokrewnych (prawo cytatu).

21. Uwagi

Informacje zebrane w poniższym opracowaniu stanowią uzupełnienie do Karty Ewidencyjnej Zabytków Architektury i Budownictwa nr 6154, oprac. J. Czerpińska, Archiwum WUOZ w Lublinie delegatura w Chełmie.

- Dane stanowiące aktualizację dla stanu rozpoznania zabytku z 2008 roku zostały przedstawione kursywą (kolor niebieski).

-

22. Prace budowlane i konserwatorskie, ich przebieg i dokumentacja

- 1953 - zabezpieczenie dachu smołą
1957 - elektryfikacja kościoła
1958 - wykonanie posadzki terakotowej
1959 - wymiana gontowego pokrycia dachu na blaszany
1963 - restauracja głównego ołtarza, wymiana spróchniałych części i malowanie
1966 - remont generalny
1967 - remont generalny, wykonanie betonowego odwodnienia wokół kościoła, zbudowanie podium i ołtarza twarzą do wiernych
1968 - remont części dachu na kościele, wymiana gontu z tzw. „sobótki” na ocynkowaną blachę
1970 - wstawienie drzwi w kościele, które utworzyły przedsionek
1973 - remont generalny, budowa chodnika cementowego wokół kościoła, remont wieży
1976 - oczyszczenie zewnętrznych ścian kościoła, nasycenie pokostem i lakierowanie
1983 - montaż nowej instalacji elektrycznej i montaż w dwóch nagrzewnic
1987 - wykonanie alei procesyjnej wokół kościoła
1988 - 1989 - wymiana więźby dachowej i pokrycia dachowego w wieży, przekształcenie bryły, remont sygnaturki, wymiana drzwi wejściowych do kościoła
1996 - wymiana instalacji elektrycznej, wymiana oświetlenia
1997 - wymiana podłóg w nawie i prezbiterium, ocieplenie stropu oraz ścian bocznych w kościele
1998 - ocieplenie poddasza, konserwacja ołtarzy bocznych
1999 - wykonanie nowych schodów do kościoła wraz z podjazdem dla niepełnosprawnych, budowa placu przed ołtarzem polowym
2000 - wymiana podłóg na chórze, powiększenie prezbiterium pod ołtarzem soborowym
2010 - remont kościoła: remont stropów, remont więźby dachowej, wymiana pokrycia dachu, montaż rynien i rur spustowych, renowacja sygnaturek wraz z remontem krzyży wieńczących, konserwacja ścian, izolacja fundamentów

26. Załączniki

KARTA EWIDENCYJNA ZABYTKU NIERUCHOMEGO

- ZAŁĄCZNIK A,B,C,D,E: IKONOGRAFIA

KARTA OPISU ARCHITEKTONICZNEGO ORAZ STANU ZACHOWANIA OBIEKTU ZABYTKOWEGO:

- ZAŁĄCZNIK 1 A,B: OPIS ARCHITEKTONICZNY - ELEWACJE
- ZAŁĄCZNIK 2 A,B,C: OPIS ARCHITEKTONICZNY - WNEȚRZE
- ZAŁĄCZNIK 3: OPIS ARCHITEKTONICZNY - ZAGOSPODAROWANIE
- ZAŁĄCZNIK 4: OCENA STANU ZACHOWANIA - ELEWACJE
- ZAŁĄCZNIK 5: OCENA STANU ZACHOWANIA - WNEȚRZE
- ZAŁĄCZNIK 6: OCENA STANU ZACHOWANIA - ZAGOSPODAROWANIE
- ZAŁĄCZNIK 7: OCENA WARTOŚCI
- ZAŁĄCZNIK 8: MATERIAŁY INWENTARYZACYJNE
- ZAŁĄCZNIK 9: MAKIETA
- ZAŁĄCZNIK INFORMACYJNY: KRYTERIA OCENY STANU TECHNICZNEGO

WKŁADKA DO KARTY EWIDENCYJNEJ ZABYTKU NIERUCHOMEGO

Nr sygnatury

2024/0017

Miejscowość

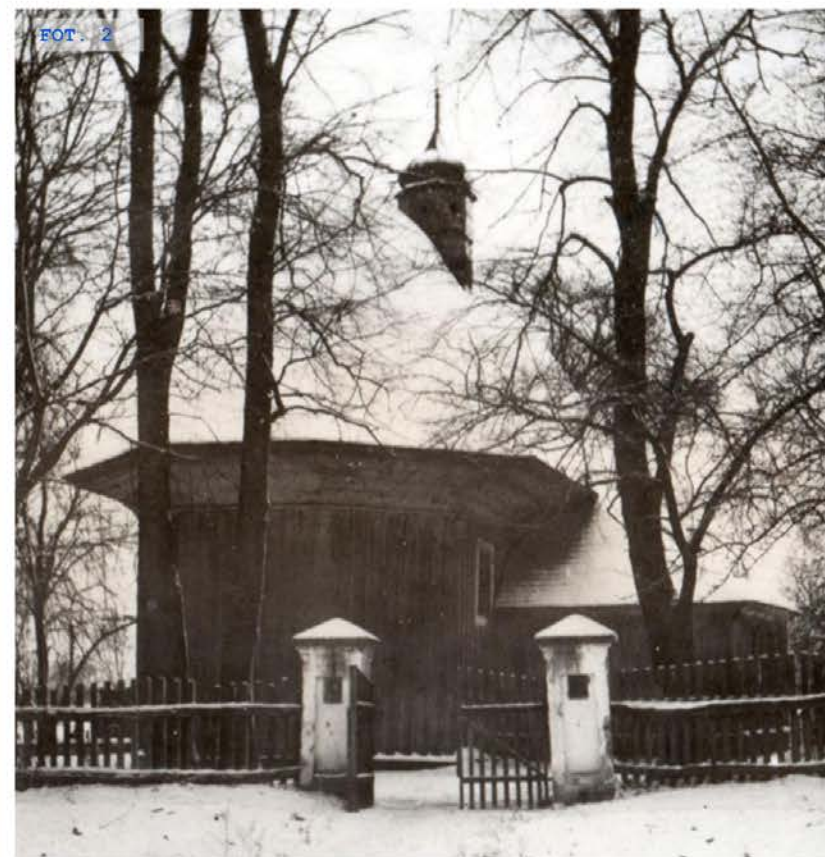
KANIE

ObiektKOŚCIÓŁ PW. ŚW. APOSTOŁÓW PIOTRA I
PAWŁA**Zawartość wkładki**

ZAŁĄCZNIK A: IKONOGRAFIA

Politechnika
Lubelska
Katedra Konserwacji
Zabytków

FOT. 1 Cerkiew oraz dzwonnica w Kaniem. Stan z przełomu XIX i XX w. (fot. archiwum parafii Kanie)



FOT. 2 Stary kościół w Kaniem (dawna cerkiew unicka), widok od strony parku dworskiego, lata trzydzieste XX w. (fot. z archiwum G. Wojciechowskiego)

Prezentowane fotografie archiwalne pochodzą ze zbioru Archiwum Parafii Kanie i archiwum G. Wojciechowskiego

Wkładkę założyła: mgr inż. arch. Karolina Kluz

Miejscowość

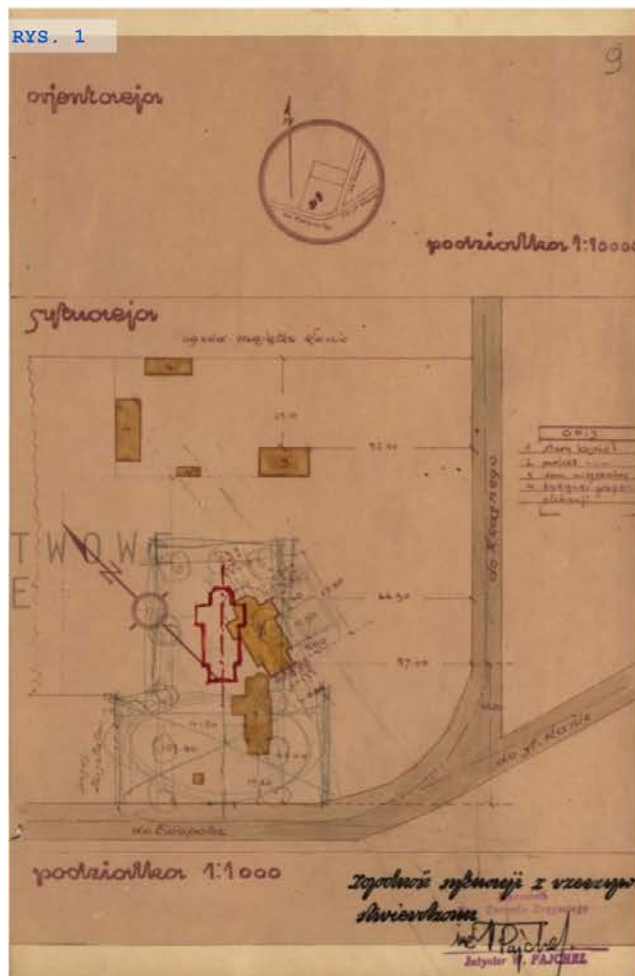
KANIE

Obiekt

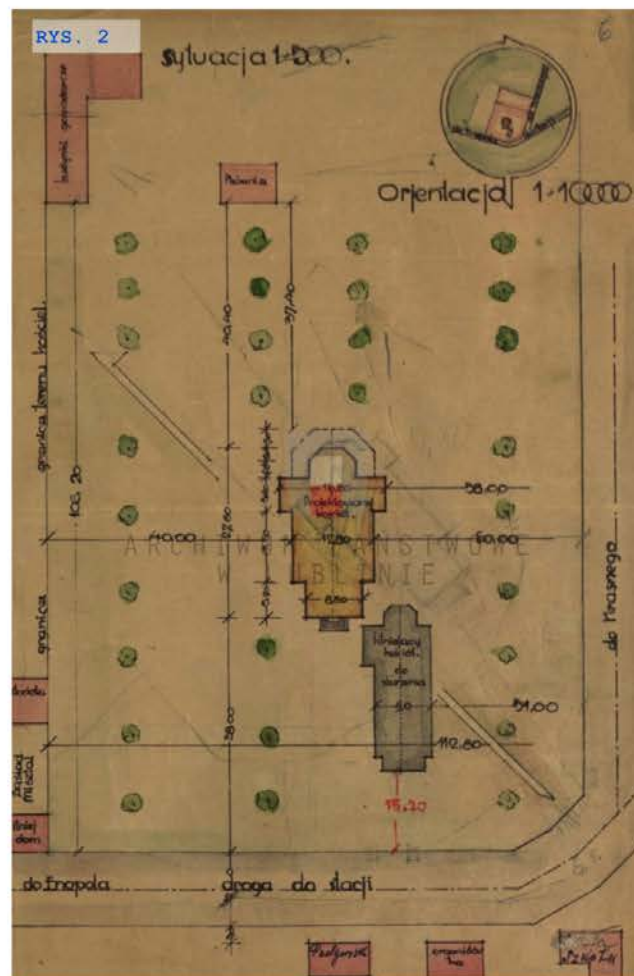
KOŚCIÓŁ PW. ŚW. APOSTOŁÓW PIOTRA I PAWŁA

Zawartość wkładki

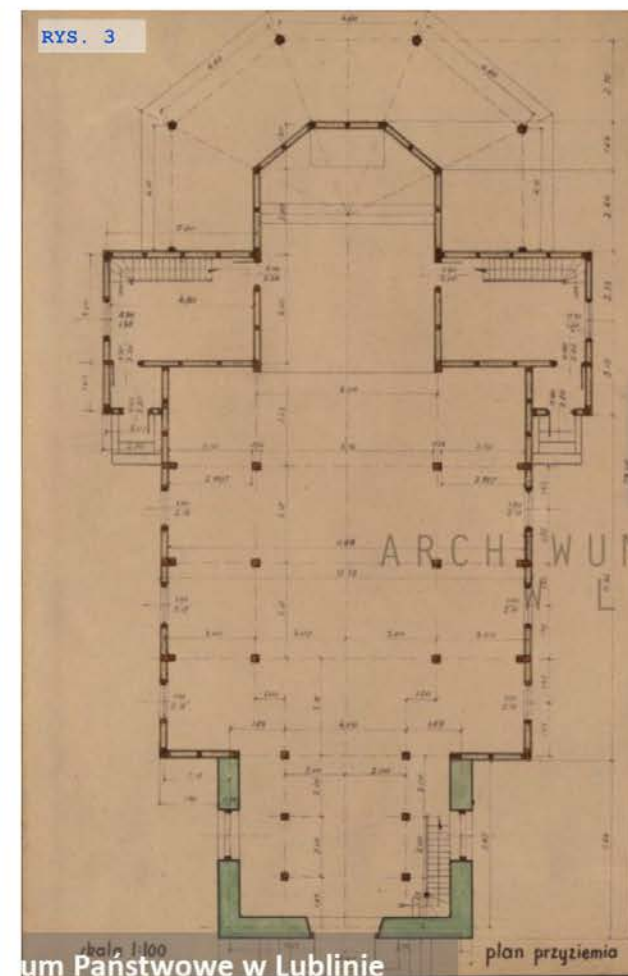
ZAŁĄCZNIK B: IKONOGRAFIA



RYS. 1 Korekta planu sytuacyjnego lokalizacji nowego kościoła



RYS. 2 Plan sytuacyjny kościoła w Kaniem



RYS. 3 Rzut przyziemia

Projekt kościoła parafjalnego w Kaniem, pow. chełmski, województwo lubelskie
Prezentowane rysunki archiwalne pochodzą ze zbioru Archiwum Państwowego w Lublinie.

Miejscowość

KANIE

Obiekt

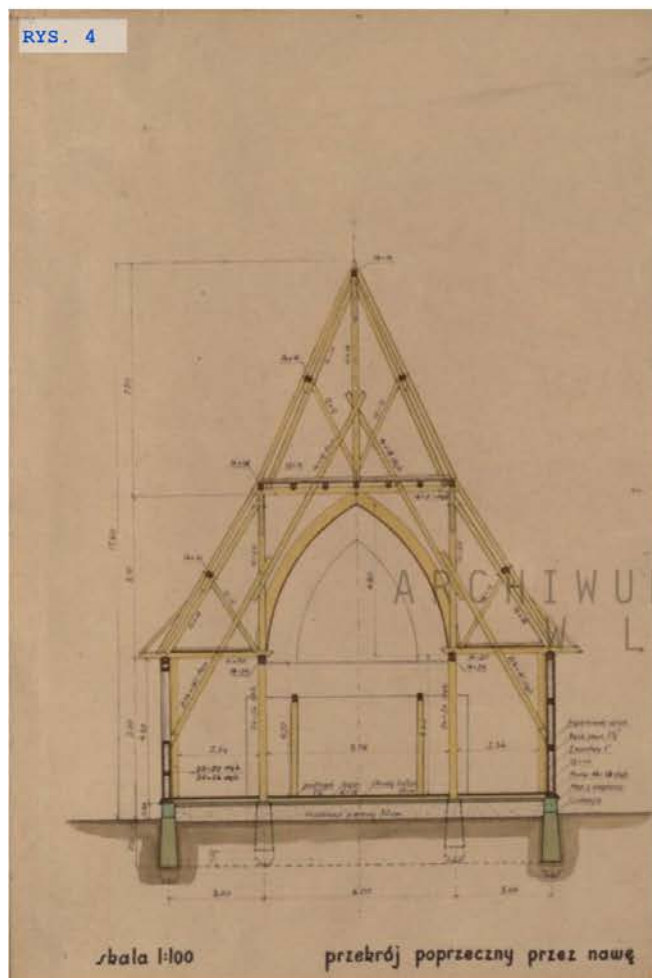
KOŚCIÓŁ PW. ŚW. APOSTOŁÓW PIOTRA I PAWŁA

Zawartość wkładki

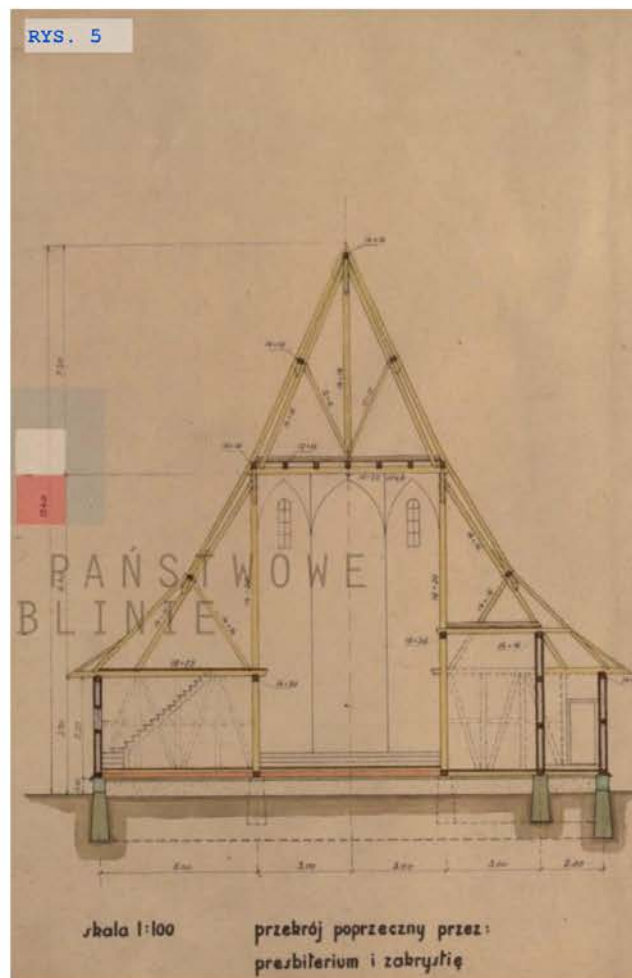
ZAŁĄCZNIK C: IKONOGRAFIA



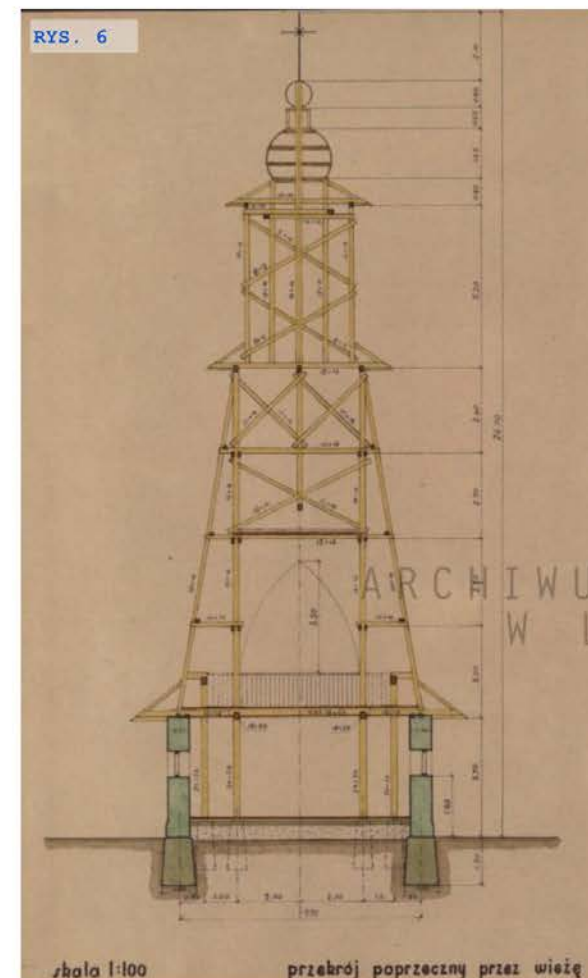
Politechnika
Lubelska
Katedra Konserwacji
Zabytków



RYS. 4 Przekrój poprzeczny przez nawę



RYS. 5 Przekrój poprzeczny przez prezbiterium i zakrystię



RYS. 6 Przekrój poprzeczny przez wieżę

Projekt kościoła parafjalnego w Kaniu, pow. chełmski, województwo lubelskie
Prezentowane rysunki archiwalne pochodzą ze zbioru Archiwum Państwowego w Lublinie.

Miejscowość

KANIE

Obiekt

 KOŚCIÓŁ PW. ŚW. APOSTOŁÓW PIOTRA I
PAWŁA

Zawartość wkładki

ZAŁĄCZNIK D: IKONOGRAFIA



 Politechnika
Lubelska
Katedra Konserwacji
Zabytków


FOT. 3 Budowa fundamentów nowego kościoła w Kaniem, w tle stary kościół i po prawej dzwonnica (fot. z archiwum G. Wojciechowskiego)



FOT. 4 Wiecha na zakończenie budowy konstrukcji nośnej nowego kościoła w Kaniem, w tle po prawej stronie stary kościół oraz tak zwana lokomobila

Prezentowane fotografie archiwalne pochodzą ze zbioru Archiwum Parafii Kanie i archiwum G. Wojciechowskiego

Miejscowość KANIE	Obiekt KOŚCIÓŁ PW. ŚW. APOSTOŁÓW PIOTRA I PAWŁA	Zawartość wkładki ZAŁĄCZNIK E: IKONOGRAFIA	 Politechnika Lubelska Katedra Konserwacji Zabytków
-----------------------------	---	--	---



FOT. 5 Nowy kościół w Kaniem, stan z 1939 roku (fot. kronika parafii Kanie)



FOT. 6 Nowy kościół w Kaniem (fot. z archiwum G. Wojciechowskiego)

Prezentowane fotografie archiwalne pochodzą ze zbioru Archiwum Parafii Kanie i archiwum G. Wojciechowskiego

Wkładkę założyła: mgr inż. arch. Karolina Kluz

KARTA OPISU ARCHITEKTONICZNEGO ORAZ STANU ZACHOWANIA OBIEKTU ZABYTKOWEGO

Nr sygnatury

2024/0017

Miejscowość	Obiekt	Zawartość wkładki	
KANIE	KOŚCIÓŁ PW. ŚW. APOSTOŁÓW PIOTRA I PAWŁA	ZAŁĄCZNIK 1: OPIS ARCHITEKTONICZNY - ELEWACJE	 Politechnika Lubelska Katedra Konserwacji Zabytków
1.1 STYL ARCHITEKTONICZNY	<i>Sylwetą kościoła nawiązuje do drewnianych kościołów jednowieżowych z akcentami zbliżającymi go stylem do architektury narodowej o cechach zakopiańskich (Załącznik C Fot.2). Został zbudowany na wysokich fundamentach z miejscowej opoki wapiennej, na tak zwaną „ryglówkę”, czyli z wewnątrz i zewnątrz drewniany szkielet kościoła obity został deskami z młodego drewna sosnowego. Dach kościoła bardzo wysoki i stromo opadający, pierwotnie kryty gontem. Od strony prezbiterium szerokie soboty wsparte na słupach (Załącznik 1 Fot.7).</i>		
1.2 BRYŁA cechy charakterystyczne	Kościół jest założony na planie prostokąta, z węższym trójbocznie zamkniętym prezbiterium ujętym po bokach prostokątnymi zakrystiami. Prezbiterium obiegają soboty. Nawę poprzedza murowana wieża na rzucie prostokąta. Kościół jest dostępny trzema wejściami – w wieży oraz przez zakrystie. Bryła kościoła dwuczęściowa. Korpus nakryty wysokim dwuspadowym dachem z wydatnym okapem, zwieńczony sygnaturką z cebulastym hełmem. <i>Prezbiterium przesłonięte szerokimi sobotami wspartymi na słupach.</i> W wieży dach uskokowy 3-kondygnacyjny, z wydatnym okapem, zwieńczony cebulastym hełmem.		
1.3 WIEŻE I DZWONNICE wysokość, styl, forma	<i>Na frontonie kościoła znajduje się dobudowana czterokondygnacyjna wieża, z kruchtą w przyziemiu i chórem muzycznym na pierwszym piętrze. Na wieży zawieszono dwa dzwony z 1947 roku – Piotr (150 kg) i Paweł (100 kg). Przyziemie wieży frontowej zostało wykonane z białego kamienia, ciosanego na kształt cegieł (łączonych zaprawą wapienną), pochodzącego z funkcjonującego przed wojną kamieniołomu, położonego na wzniesieniu, po prawej stronie drogi prowadzącej z miejscowości Kanie do stacji kolejowej. W wieżycze nad prezbiterium umieszczona jest sygnaturka.</i>		
1.4 FASADA materiały, kolorystyka, zdobienia	Fasada (zach.) przesłonięta wieżą, symetryczna, jednoosiowa, z dwuskrzydłowymi drzwiami na osi (Załącznik 1 Fot.1). Elewacja północna niesymetryczna, pięcioosiowa, (3-osie korpus, 1-oś-zakrystia, 1-oś wieża), pozbawiona dekoracji architektonicznej. Wejście do zakrystii poprzedzone trzema stopniami. Elewacja południowa rozwiązana analogicznie do północnej (Załącznik 1 Fot.3). Elewacja wsch. trójosiowa przesłonięta sobotami wspartymi na słupach wzmocnionych zastrzałami o dekoracyjnie obrobionych krawędziach (Załącznik 1 Fot.2).		
1.5 DETAL ARCHITEKTONICZNY	<i>Detal kościoła zredukowany. W fasadzie uskokowa, czterokondygnacyjna wieża o szerokich okapach (Załącznik 1 Fot.6). Prezbiterium osłonięte sobotami wspartymi na słupach (Załącznik 1 Fot.7). Elewacje boczne pozbawione dekoracji. Stromy, dwuspadowy, o wygiętych połaciach dach nawy wieńczy wieżyczka na sygnaturkę (Załącznik 1 Fot.3).</i>		
1.6 STOLARKA OKIENNA I DRZWIOWA	<i>Stolarka drzwiowa zewnętrzna i wewnętrzna oraz okienna drewniana. Drzwi zewnętrzne płytowe pełne nabijane. Okna skrzynkowe; w oknach naw i prezbiterium od strony wewnętrznej witraże osadzone w rozwiernych ramach stalowych.</i>		
1.7 DACH typ, pokrycie	Dach nad korpusem jest jednokalenicowy, stromy, dwuspadowy o wygiętych połaciach (z wieżyczką na sygnaturkę na szczycie), przedłużony nad zakrystię, nad prezbiterium zakończony wielobocznie. Prezbiterium ponadto przedzielone wydatnym dachem okapowym także o wygiętych połaciach, który osłania szeroki podcień wsparty na drewnianych słupach. <i>Pierwotnie dach był pokryty gontem, który wymieniono w 1959 roku na blachę cynkową (Załącznik C Fot.2).</i>		

KARTA OPISU ARCHITEKTONICZNEGO ORAZ STANU ZACHOWANIA OBIEKTU ZABYTKOWEGO

Nr sygnatury

2024/0017

Miejscowość

KANIE

Obiekt

KOŚCIÓŁ PW. ŚW. APOSTOŁÓW PIOTRA I PAWŁA

Zawartość wkładki

ZAŁĄCZNIK 1.A: OPIS ARCHITEKTONICZNY - ELEWACJE



Politechnika
Lubelska
Katedra Konserwacji
Zabytków



FOT. 1.1 Elewacja zachodnia

FOT. 1.2 Elewacja wschodnia

FOT. 1.3 Elewacja południowa

FOT. 1.4 Widok północno-wschodni

KARTA OPISU ARCHITEKTONICZNEGO ORAZ STANU ZACHOWANIA OBIEKTU ZABYTKOWEGO

Nr sygnatury

2024/0017

Miejscowość

KANIE

Obiekt

KOŚCIÓŁ PW. ŚW. APOSTOŁÓW PIOTRA I PAWŁA

Zawartość wkladki

ZAŁĄCZNIK 1.B: OPIS ARCHITEKTONICZNY - ELEWACJE



Politechnika
Lubelska
Katedra Konserwacji
Zabytków



FOT. 1.5 Widok południowo-zachodni



FOT. 1.6 Wieża



FOT. 1.7 Soboty

Wkładkę założyła: mgr inż. arch. Karolina Kluz

KARTA OPISU ARCHITEKTONICZNEGO ORAZ STANU ZACHOWANIA OBIEKTU ZABYTKOWEGO

Nr sygnatury

2024/0017

Miejscowość KANIE	Obiekt KOŚCIÓŁ PW. ŚW. APOSTOŁÓW PIOTRA I PAWŁA	Zawartość wkładki ZAŁĄCZNIK 2: OPIS ARCHITEKTONICZNY - WNETRZE	 Politechnika Lubelska Katedra Konserwacji Zabytków
2.1 NAWA GŁÓWNA I NAWY BOCZNE układ, proporcje, sklepienia	Układ wnętrza trójnawowy, wydzielony drewnianymi filarami (Załącznik 2 Fot.1). Nad zakrystiami łoże półkuliście otwarte na prezbiterium (Załącznik 2 Fot.5). Nawa sklepiona ostrołukowo, prezbiterium, chór i nawy boczne nakryte stropem płaskim. Chór muzyczny na balkonie drugiej kondygnacji, wsparty na dwóch filarach i otwarty do światła nawy (Załącznik 2 Fot.2).		
2.2 OŁTARZ GŁÓWNY I BOCZNE styl, materiał, elementy architektoniczne	<p>Wewnątrz kościoła znajdują się ołtarze przeniesione z rozebranego kościoła pounickiego. Powstały one prawdopodobnie pod koniec XVIII w. Wskazują na ten fakt zapisy zawarte w inwentarzu cerkwi kańskiej z II połowy XVIII w., w którym opisano wygląd ołtarzy, istotnie różniący się od konstrukcji tych, które obecnie znajdują się w kościele w Kanie. Przede wszystkim ołtarze były dwupoziomowe i zawierały w sobie obraz główny, a nad nim, na poziomie wyższym, umieszczony dodatkowy obraz mniejszego formatu.</p> <p>Ołtarz główny drewniany posiada trzy wymienne obrazy: Serca P. Jezusa, Jezusa Ukrzyżowanego i MB Kańskiej (do 1915 roku był tu obraz MB, który wywieziono do Rosji, gdzie zaginął, obecnie w kościele znajduje się wierna kopia, подарowana w 1929 roku przez właścicielkę majątku Kanie - Zofię Woyciechowską) (Załącznik 2 Fot.9).</p> <p>Kościół ma dwa ołtarze boczne, również drewniane, z fragmentami barokowymi. Po prawej stronie Św. Apostołów Piotra i Pawła oraz Miłosierdzia Bożego (Załącznik 2 Fot.10), a po lewej - MB Różańcowej i Stygmatów Św. Franciszka (Załącznik 2 Fot.8).</p>		
2.3 POSADZKA układ, materiał	Posadzki w nawie i kruchcie z płytek terakotowych dwubarwnych na podbudowie betonowej (Załącznik 2 Fot.3). W ołtarzu głównym posadzka z płyt marmurowych.		
2.4 AMBONY liczba, styl, rozmieszczenie	Ambona drewniana, w przestrzeni ołtarza głównego, o formie lektorium		
2.5 CHRZCIELNICA styl, rozmieszczenie	Chrzcielnica marmurowa, współczesna, o prostej formie miski wspartej na kolumnie. Chrzcielnica umieszczona przy lewym ołtarzu bocznym.		
2.6 KONFESJONAŁY liczba, styl, rozmieszczenie	Dwa konfesjonały drewniane, współczesne, bezstylowe, prostej roboty. Konfesjonały umieszczone symetrycznie w nawach bocznych przed chórem.		
2.7 ORGANY	Na chórze muzycznym znajdują się 14-głosowe organy, z dwoma manualami i pedałem (Załącznik 2 Fot.2). Organy zakupione w 1962 roku od Towarzystwa Muzycznego w Lublinie i przewiezione z Państwowej Filharmonii do Kaniego. Remonty organów zostały przeprowadzone latach: 1968, 1993 i 1998. Zostały wyprodukowane w 1929 roku w firmie Rieger, mającej swoją siedzibę w mieście Krnov (dawniej Jägerndorf). Sygnatura kańskich organów: Opus 2371.		
2.8 ŁAWKI materiał, styl, układ	<p>W 1982 r. do kościoła zrobiono 10 ławek. Ławki wykonał p. St. Józwicki z Kol. Zalesie Kańskie.</p> <p>Obecnie w kościele znajduje się 14 drewnianych ławek, prostej roboty z posadzką, klęcznikiem i pełnym oparciem. Ławki ustawione w 2 rzędach po siedem, po obu stronach przejścia nawy głównej.</p> <p>W podchórze ustawiono 10 ławek w dwóch rzędach po pięć. Ławki proste, bez oparcia i klęcznika.</p>		
2.9 OŚWIETLENIE typ, rozmieszczenie, style lamp i żyrandoli	Oświetlenie w kościele wymienione w 1996 r.. W tym roku założono nowe kinkiety w ilości 20 sztuk oraz reflektory oświetlające ołtarze, uzupełniono brakujące ramiona w żyrandolach oraz doprowadzono instalację elektryczną. Nawa główna oświetlona 3 żyrandolami świecznikowymi, mosiężnymi.		

KARTA OPISU ARCHITEKTONICZNEGO ORAZ STANU ZACHOWANIA OBIEKTU ZABYTKOWEGO

Nr sygnatury

2024/0017

Miejscowość

KANIE

Obiekt

KOŚCIÓŁ PW. ŚW. APOSTOŁÓW PIOTRA I PAWŁA

Zawartość wkładki

ZAŁĄCZNIK 2.A.: OPIS ARCHITEKTONICZNY - WNEȚRZE



FOT. 2.1 Nawa główna. Widok w kierunku prezbiterium

FOT. 2.2 Prezbiterium. Widok w kierunku chóru

FOT. 2.3 Podchórze. Widok w kierunku kruchty

FOT. 2.4 Podchórze. Widok w kierunku nawy

KARTA OPISU ARCHITEKTONICZNEGO ORAZ STANU ZACHOWANIA OBIEKTU ZABYTKOWEGO

Nr sygnatury

2024/0017

Miejscowość

KANIE

Obiekt

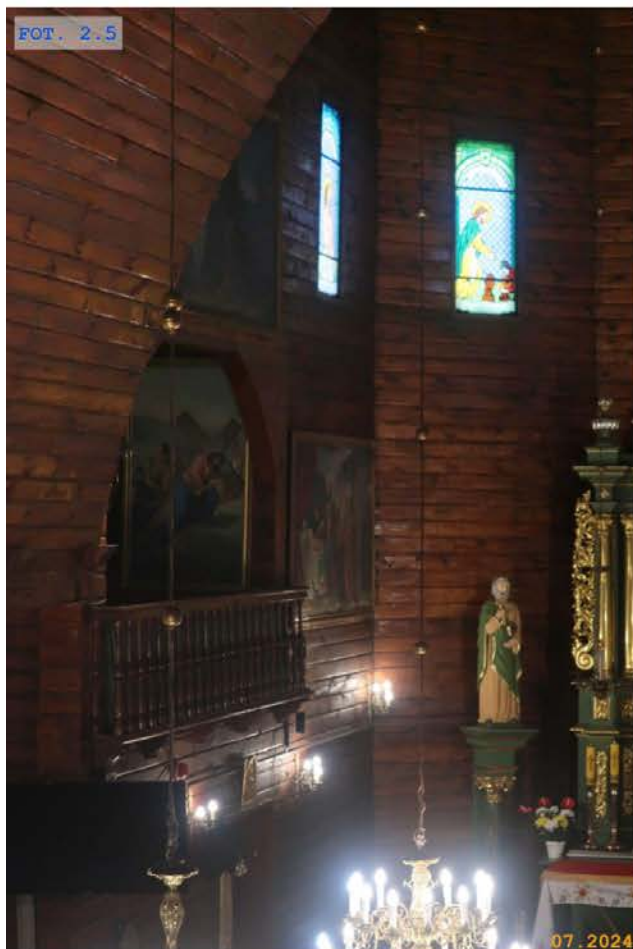
KOŚCIÓŁ PW. ŚW. APOSTOŁÓW PIOTRA I
PAWŁA

Zawartość wkładki

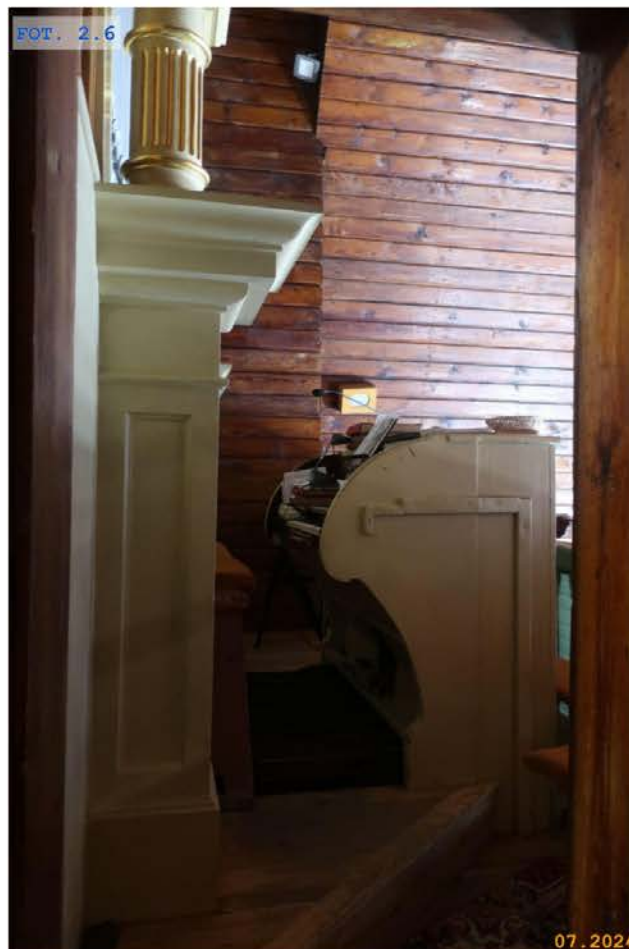
ZAŁĄCZNIK 2.B.: OPIS ARCHITEKTONICZNY - WNEȚRZE



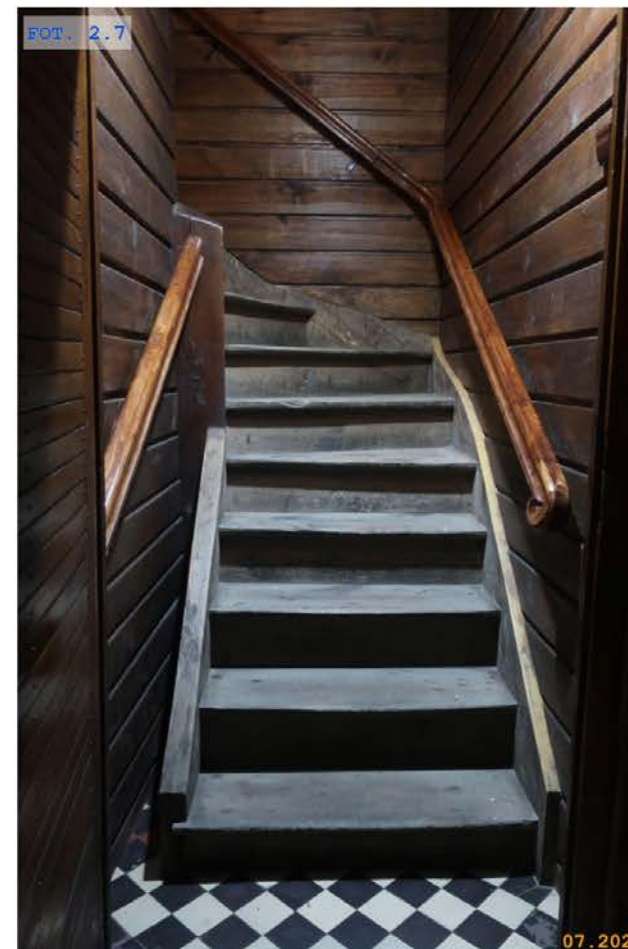
Politechnika
Lubelska
Katedra Konserwacji
Zabytków



FOT. 2.5 Prezbiterium. Balkon



FOT. 2.6 Chór muzyczny



FOT. 2.7 Klatka schodowa

Miejscowość

KANIE

Obiekt

KOŚCIÓŁ PW. ŚW. APOSTOŁÓW PIOTRA I
PAWŁA

Zawartość wkladki

ZAŁĄCZNIK 2.C.: OPIS ARCHITEKTONICZNY - WNEȚRZE

Politechnika
Lubelska
Katedra Konserwacji
Zabytków

FOT. 2.8 Ołtarz boczny w lewej nawie kościoła z obrazem MB Różancowej i Stygmatów św. Franciszka



FOT. 2.9 Prezbiterium. Ołtarz wielki z obrazem Matki Bożej Kańskiej



FOT. 2.10 Ołtarz boczny w prawej nawie kościoła z obrazem św. Apostołów Piotra i Pawła

KARTA OPISU ARCHITEKTONICZNEGO ORAZ STANU ZACHOWANIA OBIEKTU ZABYTKOWEGO

Nr sygnatury

2024/0017

Miejscowość	Obiekt	Zawartość wkładki	
KANIE	KOŚCIÓŁ PW. ŚW. APOSTOŁÓW PIOTRA I PAWŁA	ZAŁĄCZNIK 3: OPIS ARCHITEKTONICZNY - ZAGOSPODAROWANIE	 Politechnika Lubelska Katedra Konserwacji Zabytków
3.1 OTOCZENIE KOŚCIOŁA plac - nawierzchnie (geometria i rysunek oraz materiał), droga procesyjna, sektory plenerowe, drzewostan, etc.	<i>Kościół usytuowany na nieregularnej działce, w osi, po stronie wschodniej (Załącznik 3 Fot.1). Kościół otacza owalna droga procesyjna w nawierzchni z kostki brukowej betonowej, szarej. Główna aleja kościelna brukowana z kostki brukowej betonowej, dwukolorowej. Drogę procesyjną otaczają sektory plenerowe w nawierzchni trawiastej, otoczone gęstym pierścieniem starych lip i modrzewi (Załącznik 3 Fot.2).</i>		
3.2 BRAMA WEJŚCIOWA I OGRODZENIE materiał, styl	<i>Przędza ogrodzenia metalowe, niejednorodne, posadawione na fundamencie i zamocowane do murowanych słupków. Wjazd na teren obiektu za pośrednictwem bramy prowadzącej z drogi wiejskiej (Załącznik 3 Fot.3). Wejście dla pieszych na teren obiektu umożliwiają cztery furty: przy głównej bramie kościelnej, furta z parkingu, furta południowa oraz furta prowadząca z plebanii.</i>		
3.3 OBIEKTY KULTU RELIGIJNEGO (niekubaturowe)	<i>Ołtarz polowy (letni) na palcu przed kościołem został wybudowany w 1995 r.. Autorem ołtarza jest Krzysztof Karpiuk pochodzący z Wólki Kańskiej (Załącznik 3 Fot.5).</i> <i>W otoczeniu kościoła znajdują się 3 kapliczki wykonane w 1998 r.: Św. Stanisława Biskupa Męczennika, Pan Jezus Miłosierny, Matki Bożej Bolesnej. Płaskorzeźby do kapliczek wykonał z piaskowca Pan Pastuszek z Józefowa. Ten sam artysta wykonał płaskorzeźby i ambonkę do ołtarza polowego (Załącznik 3 Fot.7).</i>		
3.4 BUDYNKI WCHODZĄCE W SKŁAD ZESPOŁU SAKRALNEGO zakrystia, dzwonnica, kostnica, plebania etc.	<i>Nowa murowana plebania została wzniesiona w latach 1991-1993. Pracami murarskimi kierował p. Marian Habza (Załącznik 3 Fot.4). W maju 1997 roku rozebrana została stara plebania.</i> <i>Vis a vis kościoła po przeciwnej stronie drogi znajduje się drewniana organistówka.</i>		
3.5 MAŁA ARCHITEKTURA sektory plenerowe, ławki, śmietniki, tablice informacyjne, stojaki rowerowe, oświetlenie	<i>Po obu stronach alei prowadzącej do kościoła, przy placu kościelnym zlokalizowane są dwa sektory plenerowe. Sektory plenerowe wyposażone w drewniane ławki parkowe i drewniane donice kwiatowe (Załącznik 3 Fot.6).</i>		
3.6 CMENTARZE (związane z zespołem)	<i>Cmentarz parafialny położony jest około 2 km na południe od drogi Lublin-Chełm i około 30 metrów na zachód od szosy Kanie-Liszno. Został założony w I połowie XIX w., o czym świadczą zapisy zawarte w inwentarzu unickiej cerkwi kańskiej z 1828 roku, wskazujące, że od tego roku nie chowano już zmarłych na starym cmentarzu, który znajdował się bezpośrednio przy cerkwi, ale „na mogiłkach”</i>		
3.7 INFRASTRUKTURA SERWISOWA parkingi - pojemność, szalety etc.	<i>Parking dla samochodów zlokalizowany na osobnej działce po północnej stronie ogrodzenia kościelnego (Załącznik 3 Fot.1). Dojazd z drogi gminnej, asfaltową drogą dojazdową (Załącznik 3 Fot.8). Parking w nawierzchni z geokraty o pojemności umożliwiającej postój ok. 25 samochodom.</i>		
3.8 DOSTĘPNOŚĆ ARCHITEKTONICZNA	<i>Kościół dostępny architektonicznie. Wejście do kościoła poprzedzone trzystopniowymi schodami zewnętrznymi. Schody wyposażone w dobudowaną rampę i poręcze. Wejście do kościoła bezprogowe. Nawierzchnie dróg i placów utwardzone, o szerokościach umożliwiających wygodny przejazd wózkiem.</i>		
3.9. ZIELEŃ	<i>Kościół, wzdłuż ogrodzenia kościelnego otacza wysoka zieleń w postaci nasadzeń z modrzewiów europejskich / Larix decidua, lip drobnolistnych / Tilia cordata, jarzębiny / Sorbus aucuparia. Sektory plenerowe w nawierzchni trawiastej (Załącznik 3 Fot.6).</i>		

Miejscowość

KANIE

Obiekt

KOŚCIÓŁ PW. ŚW. APOSTOŁÓW PIOTRA I PAWŁA

Zawartość wkładki

ZAŁĄCZNIK 3.A: OPIS ARCHITEKTONICZNY - ZAGOSPODAROWANIE

Politechnika
Lubelska
Katedra Konserwacji
Zabytków

FOT. 3.1 Widok południowo-zachodni zabudowań kościelnych i plebańskich

FOT. 3.2 Kompozycja kościoła na działce

FOT. 3.3 Widok zachodni kościoła z drogi gminnej

FOT. 3.4 Plebania wzniesiona w latach 1991-1993

Miejscowość

KANIE

Obiekt

KOŚCIÓŁ PW. ŚW. APOSTOŁÓW PIOTRA I
PAWŁA

Zawartość wkładki

ZAŁĄCZNIK 3.B: OPIS ARCHITEKTONICZNY - ZAGOSPODAROWANIE

Politechnika
Lubelska
Katedra Konserwacji
Zabytków

FOT. 3.5



FOT. 3.7



FOT. 3.6



FOT. 3.8

FOT. 3.5 Ołtarz polowy wybudowany w 1995 r.

FOT. 3.6 Sektor plenerowy przy placu kościelnym

FOT. 3.7 Kapliczka

FOT. 3.8 Parking kościelny. Plebania w tle

KARTA OPISU ARCHITEKTONICZNEGO ORAZ STANU ZACHOWANIA OBIEKTU ZABYTKOWEGO

Nr sygnatury

2024/0017

Miejscowość	Obiekt	Zawartość wkladki	
KANIE	KOŚCIÓŁ PW. ŚW. APOSTOŁÓW PIOTRA I PAWŁA	ZAŁĄCZNIK 4: OCENA STANU ZACHOWANIA - ELEWACJE	 Politechnika Lubelska Katedra Konserwacji Zabytków
4.1 ŚCIANY ZEWNĘTRZNE	<p>Ściany zewnętrzne drewniane o konstrukcji zrębowej, z belek łączonych na wpust. Podmurówka z cegieł - przepisane z karty białej Ściany wzniesione w konstrukcji słupowo-ryglowej, oszalowane obustronnie na zakład. Ściany kruchty w poziomie parteru murowane z opoki wapiennej ciosanej na kształt cegieł na zaprawie wapiennej. Soboty wspierane przez drewniane słupy o przekroju prostokątnym.</p> <p>Stan dostateczny</p> <p>Brak możliwości oceny stanu zachowania elementów konstrukcyjnych ścian ze względu na oszalowanie. Oszalowanie ścian zewnętrznych w dobrym stanie technicznym. Nie występują uszkodzenia mające wpływ na bezpieczeństwo użytkownika obiektu. Słupy soboty uszkodzone przy podstawie (FOT. 4.4). W narożniku północno-wschodnim występuje silne ognisko korozji biologicznej w postaci glonów, prawdopodobnie powstałe na skutek braku rury spustowej oraz nieuszczelnności kranu zewnętrznego, będącego w pobliżu (FOT. 4.3). Ciemny kolor malatur oraz ekspozycja na słońce doprowadziła do wycieków żywicy oraz wypłowienia powłoki lakierniczej bali. Niejednorodność powłoki szczególnie występuje na ścianach nawy głównej elewacji południowej oraz ścianach prezbiterium elewacji wschodniej. Murowany cokół miejscowo silnie zdegradowany (FOT. 4.5). Występują punktowe rdzawe zabrudzenia na powierzchniach cegieł w pasie wysokiego cokołu (FOT. 4.1). Brak szczelności na styku cokołu/opaska. W obrębie stref przy wylocie rur spustowych ściany cokołu porażone tlenkami miedzi (FOT. 4.6).</p>		
4.2 STOLARKA OKIENNA I DRZWIOWA	<p>Drzwi główne do obiektu drewniane, dwuskrzydłowe. Drzwi boczne drewniane, jednoskrzydłowe. Okna drewniane, wielokwaterowe. w metalowych ramach, drewniane prostokątne wielokwaterowe. Szklenie witrażowe w stalowych ramach.</p> <p>Stan dobry</p> <p>Na powierzchni skrzydeł drzwi głównych występuje zawilgocenie oraz wypłowienie powłoki lakierniczej. Uszkodzenia powstały w wyniku wieloletniej eksploatacji. Stalowe okucia punktowo skorodowane (FOT. 4.7). Drzwi boczne w dobrym stanie technicznym (FOT. 4.9). Stan okien bez zastrzeżeń, szklenie pełne (FOT. 4.8).</p>		
4.3 POKRYCIE DACHOWE	<p>Pokrycie dachowe z blachy miedzianej łączonej na rąbek.</p> <p>Stan dobry</p> <p>Pokrycie dachowe w dobrym stanie technicznym. Jedynie na powierzchni połaci dachowych występują białe zabrudzenia (odchody ptasie). (FOT. 4.11)</p>		
4.4 SYSTEM ODWODNIENIA	<p>Rynny i rury spustowe z blachy miedzianej</p> <p>Stan dostateczny</p> <p>System odwodnienia w przeważającej części kompletny. Brak orynnowania soboty przyczynił się do miejscowej degradacji ściany oraz kostki brukowej. Intensywne ognisko korozji biologicznej, w postaci glonów, występuje w dolnych partiach ściany (FOT. 4.3). Ponadto występują powierzchniowe naloty tlenków miedzi na kostce brukowej, po obwodzie zadaszania. Prawdopodobnie system nieuszczelny na łączeniach oraz przy obejmach występują naloty z tlenków miedzi. Brak koryt odprowadzających wodę deszczową na tereny zielone (FOT. 4.6).</p>		
4.5 OPASKA	<p>Opaska z kostki brukowej betonowej z obrzeżem.</p> <p>Stan dostateczny</p> <p>Powierzchnia kostki brukowej zawilgocona, miejscowo porażona korozją biologiczną (FOT. 4.3). W obrębie wylotu rur spustowych występują obszary porażone tlenkami miedzi (FOT. 4.6). Powierzchnia wyprofilowana tworząc koryto odprowadzające wody opadowe.</p>		
4.7 SCHODY ZEWNĘTRZNE RAMPA	<p>Schody i rampa betonowa, wykończone płytami kamiennymi oraz lastriko. Balustrada stalowa.</p> <p>Stan dobry</p> <p>Powierzchnia stopni równa, spękania i ubytki uzupełnione płytami lastriko. (FOT. 4.9, FOT. 4.10)</p>		

KARTA OPISU ARCHITEKTONICZNEGO ORAZ STANU ZACHOWANIA OBIEKTU ZABYTKOWEGO

Nr sygnatury

2024/0017

Miejscowość

KANIE

Obiekt

KOŚCIÓŁ PW. ŚW. APOSTOŁÓW PIOTRA I PAWŁA

Zawartość wkładki

ZAŁĄCZNIK 4: OCENA STANU ZACHOWANIA - ELEWACJE



Politechnika
Lubelska
Katedra Konserwacji
Zabytków



- FOT. 4.1 Rdzawe wykwity na murowanym wysokim cokole.
 FOT. 4.2 Nierówności powierzchni.
 FOT. 4.3 Silne ognisko korozji biologicznej w postaci gnonów.
 FOT. 4.4 Uszkodzona podstawa słupów.
 FOT. 4.5 Degradacja cokołu.
 FOT. 4.6 Porażenie cokołu oraz opaski tlenkami miedzi, wykwity solne na ścianach bocznych schodów.

Miejscowość

KANIE

Obiekt

KOŚCIÓŁ PW. ŚW. APOSTOŁÓW PIOTRA I PAWŁA

Zawartość wkladki

ZAŁĄCZNIK 4: OCENA STANU ZACHOWANIA - ELEWACJE

Politechnika
Lubelska
Katedra Konserwacji
Zabytków

- FOT. 4.7 Drzwi główne do obiektu, uszkodzenia w dolnej partii skrzydeł drzwiowych.
FOT. 4.8 Okna witrażowe w dobrym stanie technicznym.
FOT. 4.9 Wejście boczne do zakrystii, niejednorodność powłoki malarskiej bali, spękanie stopnie schodów.
FOT. 4.10 Rampa i schody główne, spękania i uzupełnienia płyt kamiennych.
FOT. 4.11 Pokrycie dachowe z zabrudzeniami powierzchniowymi.

KARTA OPISU ARCHITEKTONICZNEGO ORAZ STANU ZACHOWANIA OBIEKTU ZABYTKOWEGO

Nr sygnatury

2024/0017

Miejscowość	Obiekt	Zawartość wkładki	
KANIE	KOŚCIÓŁ PW. ŚW. APOSTOŁÓW PIOTRA I PAWŁA	ZAŁĄCZNIK 5: OCENA STANU ZACHOWANIA - WNEŹRZE	 Politechnika Lubelska Katedra Konserwacji Zabytków
5.1 FUNDAMENTY	<p>Murowane z cegły ceramicznej. Fundamenty murowane z kamienia wapiennego, zaizolowane.</p> <p>Nie wykonano odkrywek fundamentów - brak możliwości oceny stanu technicznego.</p>		
5.2 KRYPTY	<p>Kościół nie posiada krypt.</p>		
5.3 ŚCIANY, FILARY	<p>Ściany wzniesione w konstrukcji słupowo-ryglowej, oszalowane obustronnie na zakład. Wiązar główny dwupiętrowy złożony jest z pary dębowych słupów na podwalinie, krokwie wzmocnione zastrzałami z usztywnieniem podłużnym płatwiami.</p> <p>Stan dobry</p> <p>Ściany zewnętrzne od wewnątrz w dobrym stanie technicznym. Brak uszkodzeń mających wpływ na bezpieczeństwo użytkownika obiektu. Występują zacieki żywicy z sęków desek szalunkowych (FOT. 5.1). Niewielkie uszkodzenia mechaniczne przy podstawach słupów wewnętrznych (FOT. 5.2).</p>		
5.4 SKLEPIENIA, STROPY	<p>Nad nawą główną strop wykonany z łukowych sosnowych krążyn z podbitką.</p> <p>Stan dobry</p> <p>Powierzchnia sklepień i stropów w dobrym stanie technicznym. Nie występują ugięcia oraz uszkodzenia konstrukcji. Powłoki zabezpieczające niejednolite (FOT. 5.4).</p>		
5.5 PODŁOGI I POSADZKI	<p>Podłoga na podbudowie betonowej, ocieplona styropianem. Wykończona płytkami terakotowymi w nawie głównej, płytami kamiennymi w prezbiterium.</p> <p>Stan dobry</p> <p>Posadzka w nawie głównej z niewielkimi uszkodzeniami powstałymi na skutek wieloletniej eksploatacji. Podłoga w prezbiterium bez wad, w stanie bardzo dobrym (FOT. 5.5).</p>		
5.6 WIĘŻBA DACHOWA	<p>Więźba dachowa krokwiowo-płatwiowa, wzmocniona jętkami, zastrzałami i mieczami.</p> <p>Brak możliwości oceny stanu technicznego więźby dachowej, ze względu na brak dostępu.</p>		
5.6 SCHODY WEWNĘTRZNE	<p>Schody prowadzące na chór drewniane, jednobiegowe, zabiegowe.</p> <p>Stan dostateczny</p> <p>Konstrukcja w stanie dostatecznym, występują punktowe uszkodzenia stopni przy krawędziach. Brak powłoki zabezpieczającej stopnie schodów (FOT. 5.3).</p>		

KARTA OPISU ARCHITEKTONICZNEGO ORAZ STANU ZACHOWANIA OBIEKTU ZABYTKOWEGO

Nr sygnatury

2024/0017

Miejscowość

KANIE

Obiekt

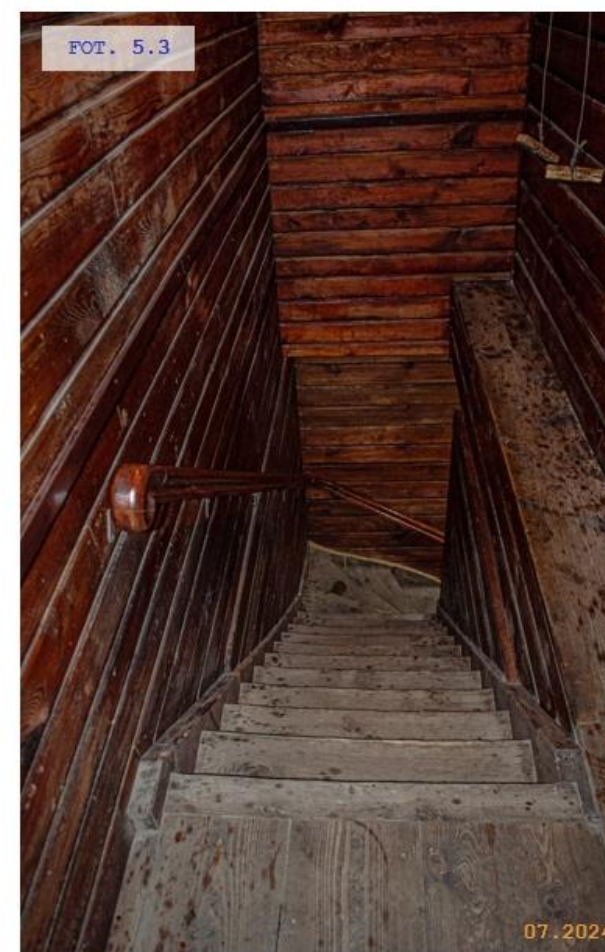
KOŚCIÓŁ PW. ŚW. APOSTOŁÓW PIOTRA I PAWŁA

Zawartość wkładki

ZAŁĄCZNIK 5: OCENA STANU ZACHOWANIA - WNEȚRZE



Politechnika
Lubelska
Katedra Konserwacji
Zabytków



- FOT. 5.1 Oszalowanie ścian.
- FOT. 5.2 Odspojenia powłoki malarskiej przyziemia nawy głównej.
- FOT. 5.3 Zarysowanie pod oknem.
- FOT. 5.4 Spękanie łuku nad chórem.
- FOT. 5.5 Uszkodzenia schodów prowadzących na chór.

KARTA OPISU ARCHITEKTONICZNEGO ORAZ STANU ZACHOWANIA OBIEKTU ZABYTKOWEGO

Nr sygnatury

2024/0017

Miejscowość	Obiekt	Zawartość wklejki	
KANIE	KOŚCIÓŁ PW. ŚW. APOSTOŁÓW PIOTRA I PAWŁA	ZAŁĄCZNIK 6: OCENA STANU ZACHOWANIA - ZAGOSPODAROWANIE	 Politechnika Lubelska Katedra Konserwacji Zabytków
6.1 OTOCZENIE KOŚCIOŁA	<p>Plac oraz dojścia wykonane z kostki betonowej brukowej z obrzeżem betonowym.</p> <p>Stan dostateczny</p> <p>Ciągi piesze oraz plac w stanie technicznym dostatecznym. Powierzchnia nierówna i zapadnięta, prawdopodobnie na skutek osiadania i wymywania gruntu pod ciągami pieszymi (FOT. 6.5). Na całej trasie drogi procesyjnej oraz chodnikach prowadzących do wejść kościoła spoiny kostki brukowej porośnięte mchem i roślinnością niższą.</p>		
6.2 BRAMA WEJŚCIOWA I OGRODZENIE	<p>Przęsła, bramy oraz furtki stalowe, zakotwione w słupach murowanych z cegły wapienno-piaskowej z betonowymi czapami. Podmurówka murowana z cegły wapienno-piaskowej. Od strony wschodniej oraz północnej słupy ogrodzeniowe otynkowane. Wejście przez bramę boczną za pośrednictwem betonowych schodów.</p> <p>Stan dostateczny</p> <p>Stalowe przęsła ogrodzeniowe oraz bramy i furtki silnie skorodowane. Występują intensywne ogniska korozji biologicznej w postaci glonów, mchów i porostów. Podmurówka oraz czapy słupów zdegradowane, powierzchnie zawilgocone. Tynk na słupach znacznie odspojony, szczególnie w dolnych partiach elementu, prawdopodobnie na skutek podwyższonego poziomu zawilgocenia (FOT. 6.2). Powierzchnia schodów przy bramie bocznej zdegradowana i porażona przez korozję biologiczną. Występują spękania, odspojenia oraz ubytki w strukturze schodów (FOT. 6.1).</p>		
6.3 OBIEKTY KULTU RELIGIJNEGO	<p>Ołtarz polowy o konstrukcji murowanej, obustronnie otynkowany. Zadaszenie o konstrukcji stalowej z dachem jednospadowym, krytym blachą, podsufitka z laminowanych płyt OSB?. Podłoga oraz schody wykończone płytami kamiennymi.</p> <p>Stan dobry</p> <p>Konstrukcja w dobrym stanie technicznym. Brak uszkodzeń zagrażających bezpieczeństwu użytkowania. Występują miejscowe odspojenia tynku z powierzchni ścian. Brak systemu odwodnienia odprowadzającego wody opadowe z dachu (FOT. 6.3).</p> <p>Kapliczki murowane z cegły ceramicznej pełnej, przekryte dachem dwuspadowym.</p> <p>Stan dobry</p> <p>Kapliczki w dobrym stanie technicznym. Na powierzchni cegieł występują wykwity solne oraz obszary porażone przez korozję biologiczną, szczególnie w strefie przyziemia (FOT. 6.6, FOT. 6.7).</p>		
6.4 MAŁA ARCHITEKTURA	<p>Ławki drewniane</p> <p>Stan bardzo dobry</p> <p>Brak zastrzeżeń do stanu technicznego ławek zewnętrznych.</p>		
6.5 INFRASTRUKTURA SERWISOWA	<p>Parking o nawierzchni utwardzonej z betonowych płyt ażurowych. Brak organizacji ruchu i wydzielonych miejsc postojowych.</p> <p>Stan bardzo dobry</p> <p>Brak zastrzeżeń do stanu technicznego parkingu.</p>		

KARTA OPISU ARCHITEKTONICZNEGO ORAZ STANU ZACHOWANIA OBIEKTU ZABYTKOWEGO

Nr sygnatury

2024/0017

Miejscowość

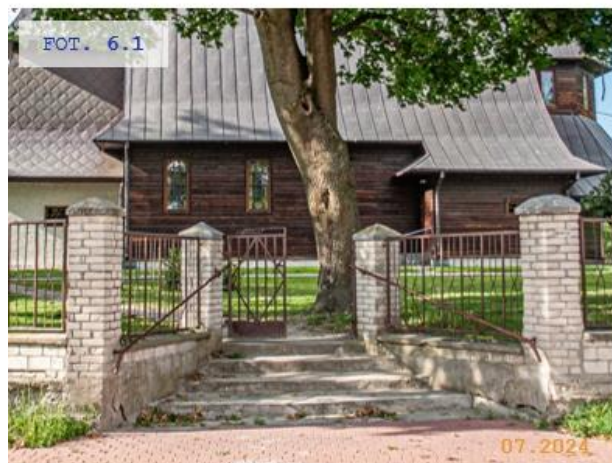
KANIE

Obiekt

KOŚCIÓŁ PW. ŚW. APOSTOŁÓW PIOTRA I PAWŁA

Zawartość wkładki

ZAŁĄCZNIK 6: OCENA STANU ZACHOWANIA – ZAGOSPODAROWANIE



- FOT. 6.1 Brama boczna w stanie dostatecznym, zdegradowane schody.
- FOT. 6.2 Ogrodzenie boczne, silnie rozwinięta korozja biologiczna na podmurówce oraz przęsła ogrodzeniowym.
- FOT. 6.3 Ołtarz polowy w dobrym stanie technicznym.
- FOT. 6.4 Nierówny oraz porośnięty przez roślinność niższą plac przed kościołem.
- FOT. 6.5 Parking. Widok z góry.
- FOT. 6.6 Kapliczka, wykwitły solne oraz korozja biologiczna w spoinach.
- FOT. 6.7 Kapliczka, korozja biologiczna oraz wykwitły solne w pasie przyziemia.

KARTA OPISU ARCHITEKTONICZNEGO ORAZ STANU ZACHOWANIA OBIEKTU ZABYTKOWEGO

Nr sygnatury

2024/0017

Miejscowość KANIE	Obiekt KOŚCIÓŁ PW. ŚW. APOSTOŁÓW PIOTRA I PAWŁA	Zawartość wkładki ZAŁĄCZNIK 7: OCENA WARTOŚCI	 Politechnika Lubelska Katedra Konserwacji Zabytków
7.1 AUTOR/TWÓRCA	<p><i>Projekt architektoniczny: Tadeusz Białejowski i Bogumił Płachecki z Warszawy</i></p> <p><i>Projekt konstrukcji: Włodzimierz Woyciechowski</i></p> <p><i>Rzemieślnicy, którzy pracowali przy budowie kościoła: Władysław Goliszewski i Bolesław Wawrzyszuk, których podpisy, wraz z datą „20 lipca 1938 r.”, umieszczone zostały na jednej z najwyższych belek wieńczących konstrukcję wieżyczki kościoła znajdującej się nad prezbiterium.</i></p>		
7.2 INDYWIDUALIZM FORMY			
7.3 WARTOŚĆ			

KARTA OPISU ARCHITEKTONICZNEGO ORAZ STANU ZACHOWANIA OBIEKTU ZABYTKOWEGO

Nr sygnatury

2024/0017

Miejscowość

KANIE

Obiekt

KOŚCIÓŁ PW. ŚW. APOSTOŁÓW PIOTRA I PAWŁA

Zawartość wkładki

ZAŁĄCZNIK 8: MATERIAŁY INWENTARYZACYJNE

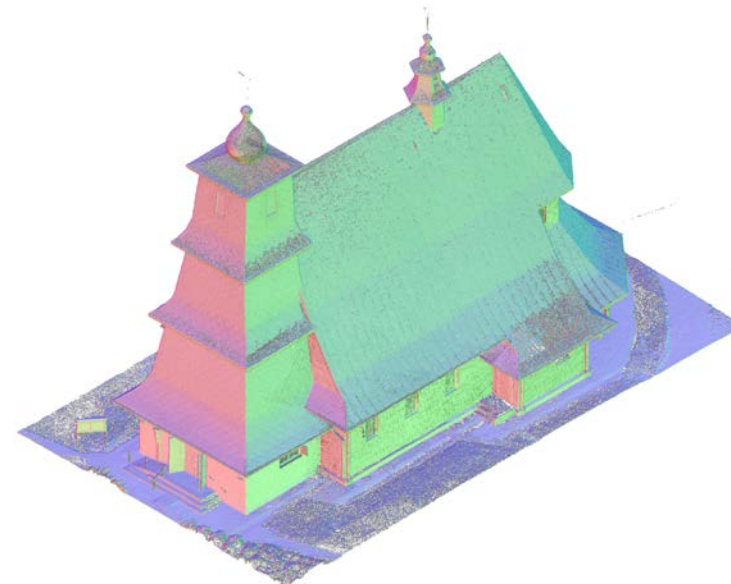


Politechnika
Lubelska
Katedra Konserwacji
Zabytków

8.1 MODEL 3D OBIEKTU - NAROŻE POŁUDNIOWO-ZACHODNIE



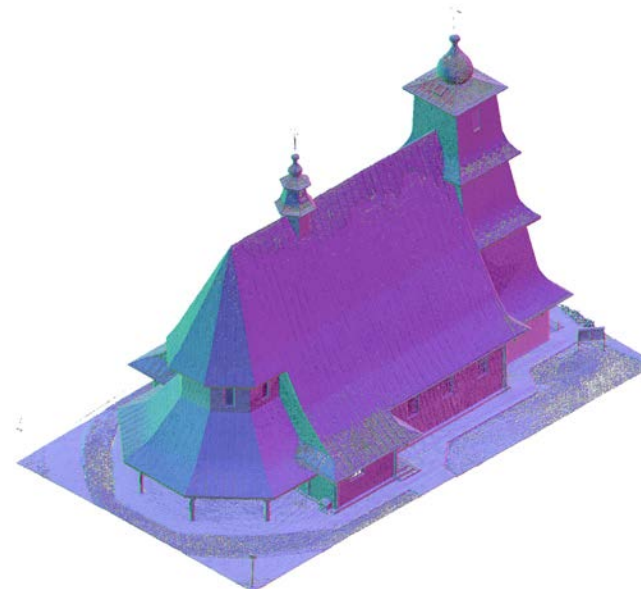
8.2 CHMURA PUNKTÓW OBIEKTU - NAROŻE POŁUDNIOWO-ZACHODNIE



8.3 MODEL 3D OBIEKTU - NAROŻE PÓŁNOCNO-WSCHODNIE



8.4 CHMURA PUNKTÓW OBIEKTU - NAROŻE PÓŁNOCNO-WSCHODNIE



KARTA OPISU ARCHITEKTONICZNEGO ORAZ STANU ZACHOWANIA OBIEKTU ZABYTKOWEGO

Nr sygnatury

2024/0017

Miejscowość

KANIE

Obiekt

KOŚCIÓŁ PW. ŚW. APOSTOŁÓW PIOTRA I PAWŁA

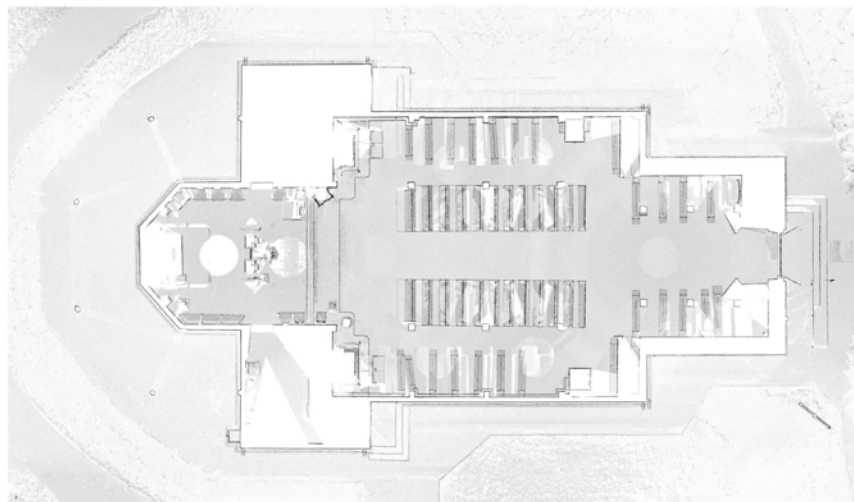
Zawartość wkładki

ZAŁĄCZNIK 8: MATERIAŁY INWENTARYZACYJNE

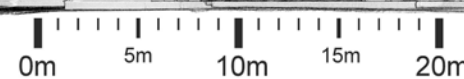
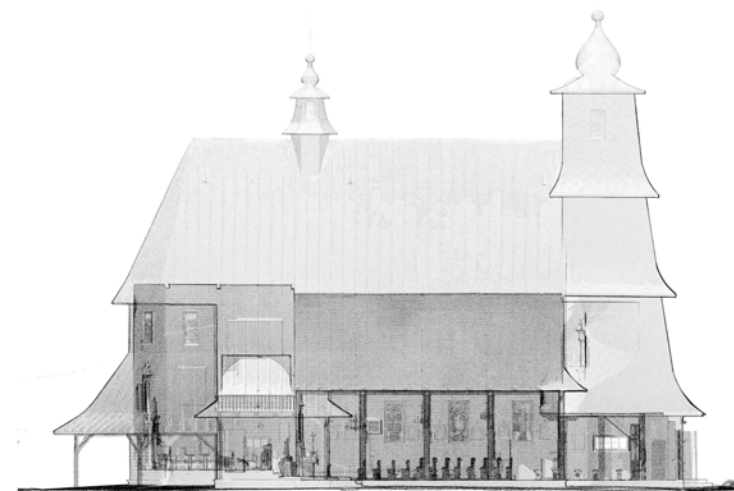


Politechnika
Lubelska
Katedra Konserwacji
Zabytków

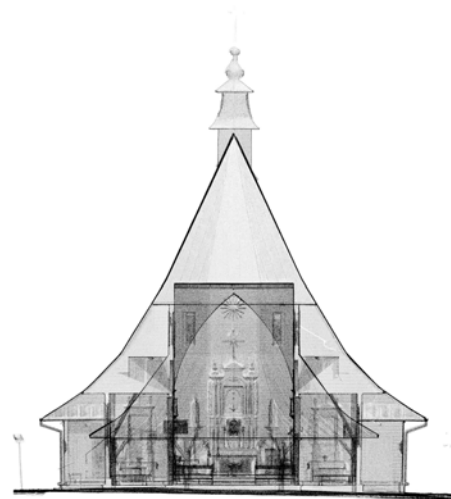
8.5 RZUT PARTERU OBIEKTU - CHMURA PUNKTÓW



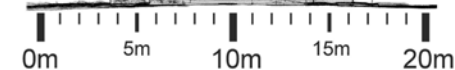
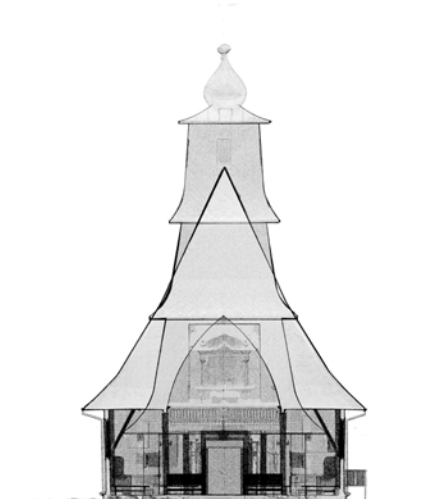
8.6 PRZEKRÓJ PODŁUŻNY OBIEKTU - CHMURA PUNKTÓW



8.7 PRZEKRÓJ POPRZECZNY OBIEKTU W STRONĘ OŁTARZA - CHMURA PUNKTÓW



8.8 PRZEKRÓJ POPRZECZNY OBIEKTU W STRONĘ CHÓRU - CHMURA PUNKTÓW



Wkładkę założył: mgr inż. Michał Wac

KARTA OPISU ARCHITEKTONICZNEGO ORAZ STANU ZACHOWANIA OBIEKTU ZABYTKOWEGO

Nr sygnatury

2024/0017

Miejscowość

KANIE

Obiekt

KOŚCIÓŁ PW. ŚW. APOSTOŁÓW PIOTRA I PAWŁA

Zawartość wkładki

ZAŁĄCZNIK 8: MATERIAŁY INWENTARYZACYJNE



Politechnika
Lubelska
Katedra Konserwacji
Zabytków

8.9 ELEWACJA ZACHODNIA



8.10 ELEWACJA POŁUDNIOWA



8.11 ELEWACJA WSCHODNIA



8.12 ELEWACJA PÓŁNOCNA



Wkładkę założył: mgr inż. Michał Wac

KARTA OPISU ARCHITEKTONICZNEGO ORAZ STANU ZACHOWANIA OBIEKTU ZABYTKOWEGO

Nr sygnatury

2024/0017

Miejscowość

KANIE

Obiekt

KOŚCIÓŁ PW. ŚW. APOSTOŁÓW PIOTRA I PAWŁA

Zawartość wkładki


ZAŁĄCZNIK 8: MATERIAŁY INWENTARYZACYJNE

**8.13 RZUT SYTUACYJNY OBIEKTU****8.14 CHMURA PUNKTÓW**[LINK](#)**8.15 MODEL 3D**[LINK](#)**8.16 SPACER WIRTUALNY**[LINK](#)

KARTA OPISU ARCHITEKTONICZNEGO ORAZ STANU ZACHOWANIA OBIEKTU ZABYTKOWEGO

Nr sygnatury

2024/0017


Miejscowość KANIE	Obiekt KOŚCIÓŁ PW. ŚW. APOSTOŁÓW PIOTRA I PAWŁA	Zawartość wkładki ZAŁĄCZNIK 9: MAKIETA	 Politechnika Lubelska Katedra Konserwacji Zabytków
-----------------------------	--	--	---

8.17 MODEL FIZYCZNY OBIEKTU - WYDRUK NA DRUKARCE 3D W SKALI 1:200

KARTA OPISU ARCHITEKTONICZNEGO ORAZ STANU ZACHOWANIA OBIEKTU ZABYTKOWEGO

Nr sygnatury

2024/0017

Miejscowość KANIE	Obiekt KOŚCIÓŁ PW. ŚW. APOSTOŁÓW PIOTRA I PAWŁA	Zawartość wkladki ZAŁĄCZNIK INFORMACYJNY: KRYTERIA OCENY STANU TECHNICZNEGO	 Politechnika Lubelska Katedra Konserwacji Zabytków
-----------------------------	---	---	---

ELEMENTY KONSTRUKCYJNE

STAN BARDZO DOBRY	"Konstrukcja lub jej element aktualnie ani w dalszym horyzoncie czasowym nie wymaga żadnych ingerencji"
STAN DOBRY	"Konstrukcja lub jej element obecnie nie wymaga żadnych napraw i remontów, zalecane są prace naprawcze lub zabezpieczające w niewielkim zakresie w ciągu najbliższych dwóch lat"
STAN DOSTATECZNY	"Konstrukcja lub jej element wymaga ingerencji w najbliższym czasie, zakres remontu lub naprawy jest znaczny, ale niewykonanie ich nie grozi bezpieczeństwu użytkowania"
STAN NIEDOSTATECZNY	"Konieczne są niezwłoczne naprawy, ich niewykonanie grozić może w najbliższym czasie awarią i pogiębaniem zniszczeń, jednak konstrukcja aktualnie nie stwarza zagrożenia dla zdrowia i życia ludzi w budynku i jego pobliżu przy aktualnym sposobie jego wykorzystania"
STAN AWARYJNY	"Konstrukcja w stanie awaryjnym, konieczność wykonania natychmiast wzmocnienia, remontu lub wymiany; stanowi bezpośrednie zagrożenie zdrowia i życia ludzi w budynku lub jego pobliżu"

ELEMENTY WYKOŃCZENIOWE

STAN BARDZO DOBRY	"Brak jakichkolwiek zastrzeżeń do wyglądu i funkcjonowania danego elementu wykończenia."
STAN DOBRY	"Niewielkie uszkodzenia elementu mające jedynie wpływ na estetykę."
STAN DOSTATECZNY	"Elementy uległy znacznemu zużyciu w wyniku eksploatacji. Występują uszkodzenia, które nie mają większego wpływu na konstrukcję budynku oraz na bezpieczeństwo użytkowania."
STAN NIEDOSTATECZNY	"Silna degradacja elementów wykończenia. Uszkodzenia mogące mieć niekorzystny wpływ na obiekt lub mogą zagrażać bezpieczeństwu użytkowania. Należy je pilnie naprawić."

źródło: "Uniwersalna karta oceny stanu technicznego obiektów tradycyjnych i zabytkowych", B.Szmygin, M. Trochonowicz, B. Szostak, K. Toruń, Lublin 2018

[LINK DO OPRACOWANIA](#)