

**KARTA EWIDENCYJNA ZABYTKU NIERUCHOMEGO
WPISANEGO DO REJESTRU ZABYTKÓW**

Nr sygnatury

2024/0018

1. Zabytek

KOŚCIÓŁ PARAFIALNY PW. ŚW. BAZYLEGO

2. Czas powstania

1795/1801

3. Miejscowość

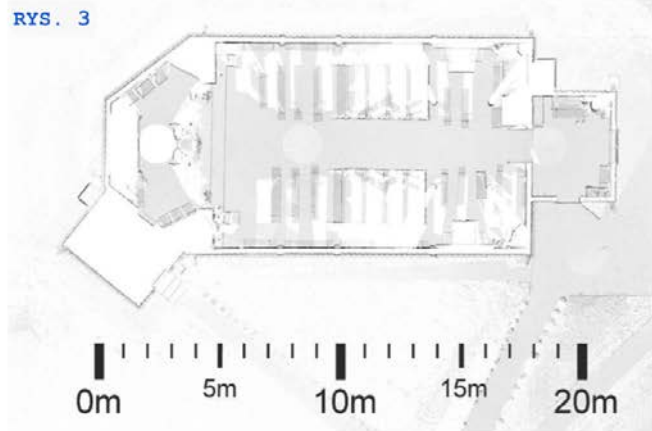
ŚWIERSZCZÓW

11. Materiały graficzne



FOT. 1 Widok ogólny zespołu. Naroże pd.-zach.

RYS. 1 Plan sytuacyjny zespołu



RYS. 2 Lokalizacja obiektu.

RYS. 3 Rzut przyziemia na podstawie chmury punktów
(h = 1 m od poziomu posadzki)

4. Adres

Świerszczów 53,
21-070 Świerszczów

5. Przynależność administracyjna

Województwo lubelskie

Powiat łączyński

Gmina Cyców

6. Współrzędne geograficzne

N: 51° 20' 9''

E: 23° 11' 13''

7. Poprzednie nazwy miejscowości

brak.

8. Właściciel i jego adres

Parafia św. Bazylego w Świerszczowie,
Świerszczów 53,
21-070 Świerszczów

9. Użytkownik i jego adres

Parafia św. Bazylego w Świerszczowie,
Świerszczów 53,
21-070 Świerszczów

10. Formy ochrony

Rejestr A/84 z dn. 25.11.1966
zabytków

12. Historia

Wieś Świerszczów wzmiankowana była po raz pierwszy w 1533 r., cerkiew (pierwotnie prawosławna, niewiadomej erekcji, potem greckokatolicka) po raz pierwszy została odnotowana w 1535 r.. W 1596 r. wśród diecezji prawosławnych przystępujących do unii z kościołem rzymsko-katolickim znajdowała się diecezja chełmska. Można przypuszczać zatem, że od tego czasu świerszczowska cerkiew należała do rytu greko-katolickiego. Wygląd cerkwi można odtworzyć na podstawie zachowanych opisów zawartych w XVIII wiecznych raportach wizyt. Cerkiew drewniana, składała się z trzech części: prezbiterium, nawy i przedsionka, nad którym wznosiła się dzwonnica. Cerkiew posiadała wówczas podwójne wezwanie Podwyższenia Krzyża Św. i Św. Bazylego Wielkiego. W XVIII w przeprowadzono kilka remontów naprawczych. Cerkiew została rozebrana pod koniec XVIII wieku, a na jej miejsce wzniesiono nową.

Obecna cerkiew powstała w 1795, według innego źródła w 1801, otrzymując wezwanie św. Bazylego Wielkiego. Wzniesiono ją z drewna w konstrukcji zrębowej. Ściany zrębu oszalowano później tj. w 1805 r.. Cerkiew składała się z prezbiterium, nawy i przedsionka. Prezbiterium od nawy oddzielone było ścianką, a wydzielona przestrzeń pełniła funkcję zakrystii. Dach pokryty był gontem. W latach 1839-1842 przeprowadzono remonty cerkwi.

Gruntowny remont przeprowadzono w latach 1869-1870. Zlikwidowano wówczas wystrój greko-katolicki zastępując go wyposażeniem odpowiadającym liturgii prawosławnej. Usunięto ołtarz główny i dwa boczne zastępując je ikonostasem, który wstawiono w otwór arkadowy, który wycięto w ścianie oddzielającej prezbiterium od nawy. W zakresie zmian w formie zewnętrznej, w prezbiterium wstawiono dwa otwory okienne. Przystąpienie parafii do Kościoła Prawosławnego nastąpiło 11 maja 1875 r.. Cerkiew otrzymała wezwanie Podwyższenia Świętego Krzyża. Następne remonty przeprowadzono w latach 1893, 1903, 1904, 1906, okazały się jednak nieskuteczne w związku z czym remont generalny przeprowadzono w roku 1910. Wówczas do prezbiterium dobudowano zakrystię.

Po ewakuacji ludności rusińskiej w 1915 r. cerkiew pozostawała bez użytku do 1919 r..

W 1919 cerkiew wyświęcono na kościół rzymskokatolicki, zaś w 1921 r. erygowano parafię. Kościół otrzymał wezwanie św. Bazylego Wyznawcy. Po przejęciu świątyni wewnątrz zaadaptowano do potrzeb kultu rzymsko-katolickiego. Usunięto wówczas ikonostas, żertwiennik, kliros, a na ich miejsce wstawiono trzy ołtarze. Ambonę umiejscowiono po stronie ewangelii, prezbiterium od nawy oddzielała drewniana balustrada. W roku 1927 przeprowadzono remont generalny. Od jego czasu do czasów obecnych wygląd świątyni w większości nie uległ zmianie.

13. Opis

Kościół znajduje się we wschodniej części wsi. Orientowany, usytuowany równolegle do drogi prowadzącej do Leśnicy w odległości ok. 100 m. Zespół obejmuje poza kościołem, cmentarz i dzwonicę, oraz położone bliżej drogi zabudowania plebanii. Zabudowania plebańskie od reszty oddzielone są metalową siatką. Cmentarz otacza kościół z dwóch stron, tj. od wschodu i od południa. *Najstarsza część cmentarza znajduje się we wschodnim bloku.* Dzwonnica znajduje się w pd-zach. części w odległości ok. 20 m od kościoła. Przylega do niej cmentarz. Teren porastają stare drzewa m.in. klony, kasztanowce, dęby. *Całość otoczona ogrodzeniem żeliwnym na podmurówce.* Cmentarz i dzwonnica powstały równolegle z cerkwią, tj. w 1800 r. Zachowało się kilka XIX-to wiecznych nagrobków m.in. parocha Juliana Kurmanowicza *oraz dwa żelazne krzyże neogotyckie.*

Kościół drewniany, zbudowany z drewna sosnowego. Konstrukcja zrębowa, wzmocniona z zewnątrz i wewnątrz lisicami. Oszalowana. Zrąb ustawiony na dębowych przyciesiach łączonych w narożach na obłap (w części wschodniej i południowej) oraz na nakładkę. Oparcie dla podwalin stanowi podmurówka ceglana. *Zakrystia i kruchta wzniesione z drewna sosnowego w konstrukcji siupowej. Kruchta nie posiada ani podmurówki ani podwalin.* Stropy we wszystkich pomieszczeniach płaskie. Konstrukcja więźby dachowej krokwiowo-belkowa wsparta na stolcu. Dach nad każdą częścią kryty blachą ocynkowaną. Podłoga z desek w zakrystii i na chórze muzycznym. W prezbiterium, nawie i kruchcie posadzka białobordowa. Osłony okienne i drzwiowe prostokątne ujęte w słupy.

Większość wyposażenia pochodzi z XVIII - XIX wieku. Należą do niego między innymi dwa krucyfiksy o charakterze barokowo-ludowym, w tym jeden procesyjny pounicki; mosiężny żyrandol - pocerkiewny, o charakterze klasycystycznym; rokokowa monstrancja (około połowy XVIII wieku); dwa lichtarze cynowe zapewne z 1. połowy XIX wieku; dwie kapy z tkanin (przełom XVIII/XIX wieku).

14. Kubatura	15. Powierzchnia	16. Przeznaczenie pierwotne	17. Użytkowanie obecne
784 m ³	175 m ²	cerkiew unicka	kościół parafialny rzymsko-katolicki
<p>18. Stan zachowania</p> <p>Elementy konstrukcyjne <i>Ściany konstrukcyjne - brak możliwości oceny stanu zachowania. Stropy - stan bardzo dobry. Więźba dachowa - brak możliwości oceny stanu technicznego. Klatka schodowa - stan dobry - występują uszkodzenia eksploatacyjne.</i></p> <p>Elementy wykończenia <i>Pokrycie dachowe - stan dobry - korozja biologiczna jedynie występuje na powierzchni pokrycia daszku nad wejściem do zakrystii. System odwodnienia - stan bardzo dobry. Stolarka okienna i drzwiowa - stan dobry - występują niewielkie ubytki w powłokach malarskich oraz uszkodzenia powstałe na skutek wieloletniej eksploatacji. Oszalowanie - stan dobry - powłoka malarska punktowo niejednolita i odspojona. W miejscach silnie nasłonecznionych miejscowe przebarwienia i odspojenia. Występują wycieki żywicy z sęków. Opaska - stan dobry - geometria powierzchni bez zastrzeżeń. W spoinach kostki miejscowo porastająca roślinność niższa. Elementy komunikacji zewnętrznej - stan dostateczny - schodów z licznymi spękaniem. Posadzki - stan dobry - punktowe ubytki oraz spękania powstałe na skutek wieloletniego zużycia eksploatacyjnego</i></p> <p>Wyposażenie <i>Elementy wyposażenia wnętrza w stanie dobrym i bardzo dobrym. Konfesjonały, ławy kościelne w nawie głównej oraz ławki i krzesła zabezpieczone powłokami lakierniczymi bez większych uszkodzeń. Żyrandole i świeczniki w nawach kościoła w stanie bardzo dobrym. Bez zastrzeżeń jest stan chrzcielnicy, ambony i ołtarza.</i></p> <p>Otoczenie <i>Plac i droga procesyjna - stan dostateczny - geometria zachowana, powierzchnia równa, występują uszkodzenia mechaniczne nawierzchni, spękania oraz ubytki. Ogrodzenie - stan niedostateczny - elementy stalowe silnie skorodowane z odspojoną, niejednorodną powłoką zabezpieczającą. Na powierzchni podmurówki liczne spękania oraz ubytki w materiale. Zarówno na powierzchniach stalowych oraz betonowych rozwijająca się korozja biologiczna. Dzwonnica - stan dostateczny - występują uszkodzenia, w większości powstałe na skutek czynników atmosferycznych. W strefie przyziemia wysoki poziom zawilgocenia, intensywny rozwój korozji biologicznej. Opaska obiektu spękana, nierówna. Poziome elementy szalunku ścian porażone przez korozję biologiczną, powłoka malarska miejscowo niejednolita. Elementy małej architektury - stan bardzo dobry Parking - stan dobry</i></p>		<p>19. Najpilniejsze postulaty konserwatorskie</p>	

20. Akta archiwalne (rodzaj akt, numer i miejsce przechowania)

1. AS Świerszczowa cerkwi fundusze, avulsa, budowa i reperacja, 35/115/0/2.3/1403, Archiwum Państwowe w Lublinie
2. O remontie Svierščovskoj cerkvi na miestnyje sredstva, 35/99/0/2/1856, Archiwum Państwowe w Lublinie
3. AS Świerszczowa kościoła r.g., plebanii oraz cmentarza budowy i reperacji, 35/115/0/2.3/1402, Archiwum Państwowe w Lublinie
4. Opracowanie historyczno-przestrzenne, 12064, Archiwum WUOZ w Lublinie
5. Dokumentacja naukowo-historyczna, 12065, Archiwum WUOZ w Lublinie
6. Badania sondażowe nawarstwień kolorystycznych wnętrza kościoła, 16131, Archiwum WUOZ w Lublinie
7. Projekt zabezpieczenia konstrukcji, 18158, Archiwum WUOZ w Lublinie
8. Modernizacja instalacji ogrzewania, 33176, Archiwum WUOZ w Lublinie

23. Bibliografia

1. Brykowski R., Smulikowska-Rowińska E., Katalog zabytków sztuki w Polsce, Zeszyt V, powiat chełmski, ISPAN, Warszawa, 1968, s. 57-58
2. Chrzanowska A., Kolary-Woźniak M., Misiewicz E., Powiat Łęczyński. Monografia krajoznawcza, Łęczna 2006, s. 40-41
3. Gawarecki H., Zabytki architektury i budownictwa w Polsce, Z.8, Województwo lubelskie, Państwowe Wydawnictwo Naukowe, 1973
4. Zahajkiewicz M., Diecezja lubelska. Informator historyczny i administracyjny, Lublin, 1985, s.152
5. Zahajkiewicz M., Archidiecezja Lubelska. Informator., Lublin, 1995
6. Zahajkiewicz M., Archidiecezja Lubelska. Historia i administracja., Lublin, 2000, s. 487-488

24. Opracowanie karty ewidencyjnej 2024 r.

Opracowanie karty ewidencyjnej:

mgr inż. Weronika Kendzierawska,
mgr inż. arch. Karolina Kluz,
mgr inż. Michał Wac

Konsultacje:

prof. dr hab. inż. Bogusław Szmygin
dr inż. arch. Kamila Boguszewska,
dr inż. Bartosz Szostak,
dr inż. Maciej Trochonowicz



Politechnika
Lubelska
Katedra Konserwacji
Zabytków

25. Źródła ikonograficzne

Materiał wykorzystany na podstawie art. 29 Ustawy z dnia 4 lutego 1994 r. o prawie autorskim i prawach pokrewnych (prawo cytatu).

21. Uwagi

Informacje zebrane w poniższym opracowaniu stanowią uzupełnienie do Karty Ewidencyjnej Zabytków Architektury i Budownictwa nr 1113, oprac. Iwona Cieślik, Archiwum WUOZ w Lublinie.

- Dane stanowiące aktualizację dla stanu rozpoznania zabytku z roku 1985 zostały przedstawione kursywą (kolor niebieski). LIPIEC 2024 - WRZESIEŃ 2025

22. Prace budowlane i konserwatorskie, ich przebieg i dokumentacja

1805 - oszalowanie ścian zrębu
1839-1842 - remonty cerkwi: położenie nowego gontu, położenie podłogi w prezbiterium, budowa schodków przed drzwiami wejściowymi
1869-1870 - remont generalny: wycięcie arkadowego otworu w ścianie oddzielającej prezbiterium od nawy, w prezbiterium wstawiono dwa okna (jedno okragłe wypełnione kolorowymi szybami), wykonanie prac naprawczych: wymiana podwaliny i podmurówki oraz zniszczonych belek zrębu, położenie szalunku na ściany i wzmocnienie ich lisicami, poprawienie więźby dachowej i wymiana gontów, pokrycie sygnaturki blachą, odnowienie otworów okiennych i drzwiowych
1893 - położenie nowej podłogi w prezbiterium, wzniesienie prestoju, odnowienie ikonostasu, malowanie ścian i podłogi we wszystkich pomieszczeniach
1903-1906 - wymiana gontu i malowanie smołowcem, wymiana blachy na sygnaturce, malowanie ścian wewnątrz i na zewnątrz, wymiana podłogi w nawie i kruchcie z ceglanej na drewnianą, poziocenie ikonostasu
1910 - wymiana szalunku ścian, naprawa okien i drzwi w prezbiterium i nawie, malowanie dachu i sygnaturki, malowanie podłóg w prezbiterium i nawie, dobudowanie do prezbiterium zakrystii,
1921 - adaptacja wnętrza świątyni do potrzeb kultu rzymsko-katolickiego
1927 - remont generalny: położenie nowej podwaliny i podmurówki, wzmocnienie więźby dachowej, wymiana pokrycia dachowego z gontu na blachę cynkową, wzniesienie nowej sygnaturki, przebudowa przedsionka, przebudowa (poszerzenie) chóru muzycznego, zadeskowanie prostokątnego okna w prezbiterium (ściana wschodnia), wylanie betonu na podłodze, wykonanie nowych ołtarzy, ambony, ławek, konfesjonaiów, malowanie ścian wewnątrz i na zewnątrz budynku
1966 - malowanie ścian zewnętrznych olejno na szaro
1973 - wymiana instalacji elektrycznej
1975 - malowanie dachu
1977 - założenie rynien
1981 - położenie posadzki z płytek ceramicznych w miejsce betonu
1982 - malowanie dachu
1994-2003 - wymiana blachy na dachu, wymiana drzwi i okien, budowa chodnika wokół kościoła
2003-2008 - malowanie ścian wewnątrz i na zewnątrz, zakup i restauracja ołtarza głównego
2008-2017 - wymiana posadzki w prezbiterium, założenie alarmu w kościele
od 2017 - malowanie ścian wewnątrz i na zewnątrz, wymiana oświetlenia, wykonanie chodnika z kostki przy ścianach budynku, malowanie dachu

26. Załączniki

KARTA EWIDENCYJNA ZABYTKU NIERUCHOMEGO

KARTA OPISU ARCHITEKTONICZNEGO ORAZ STANU ZACHOWANIA OBIEKTU ZABYTKOWEGO:

- ZAŁĄCZNIK 1 A,B: OPIS ARCHITEKTONICZNY - ELEWACJE
- ZAŁĄCZNIK 2 A,B,C,D: OPIS ARCHITEKTONICZNY - WNĘTRZE
- ZAŁĄCZNIK 3 A,B: OPIS ARCHITEKTONICZNY - ZAGOSPODAROWANIE
- ZAŁĄCZNIK 4: OCENA STANU ZACHOWANIA - ELEWACJE
- ZAŁĄCZNIK 5: OCENA STANU ZACHOWANIA - WNĘTRZE
- ZAŁĄCZNIK 6: OCENA STANU ZACHOWANIA - ZAGOSPODAROWANIE
- ZAŁĄCZNIK 7: OCENA WARTOŚCI
- ZAŁĄCZNIK 8: MATERIAŁY INWENTARYZACYJNE
- ZAŁĄCZNIK 9: MAKIETA
- ZAŁĄCZNIK INFORMACYJNY: KRYTERIA OCENY STANU TECHNICZNEGO

KARTA OPISU ARCHITEKTONICZNEGO ORAZ STANU ZACHOWANIA OBIEKTU ZABYTKOWEGO

Nr sygnatury

2024/0018

Miejscowość	Obiekt	Zawartość wkładki	
ŚWIERSZCZÓW	KOŚCIÓŁ PARAFIALNY PW. ŚW. BAZYLEGO	ZAŁĄCZNIK 1: OPIS ARCHITEKTONICZNY - ELEWACJE	 Politechnika Lubelska Katedra Konserwacji Zabytków
1.1 STYL ARCHITEKTONICZNY	<p><i>Kościół drewniany, bezstylowy, o cechach architektury wernakularnej.</i></p> <p><i>Wielokrotnie adaptowany, w wyniku czego zatracił pierwotną formę architektoniczną wewnętrzną.</i></p>		
1.2 BRYŁA cechy charakterystyczne	<p>Kościół orientowany, jednokondygnacyjny. Składa się z prostych brył prezbiterium, nawy zakrystii i kruchty. Nawa na rzucie prostokąta, kryta dachem dwuspadowym. Prezbiterium zamknięte trójbocznie, kryte dachem trójpołaciowym. Zakrystia przylega do północno-wschodniego boku prezbiterium. Założona jest na rzucie prostokąta. Kalenica dachu prezbiterium równa wysokości gzymsu wieńczącego obiegającego nawę i prezbiterium. Kruchta dobudowana centralnie do zachodniej ściany nawy, założona na rzucie prostokąta. Szczyt dachu kruchty równy wysokości okapu w szczycie nawy. Na kalenicy dachu nad nawą wieżyczka na sygnaturkę o oktagonalnej podstawie.</p>		
1.3 WIEŻE I DZWONNICE wysokość, styl, forma	<p><i>Kościół bezwieżowy.</i></p> <p><i>W środkowej części kalenicy dachu nad nawą wznosi się wieżyczka na sygnaturkę. Składa się z trzech części: podstawy, trzonu i zwieńczenia. Każdy element sygnaturki na rzucie oktagonalnym. Oddzielone są niewielkim gzymsem. Podstawę i trzon stanowią spłaszczony bębny, oddzielone małymi arkadami. Górny bęben zwieńczony żelaznym krzyżem (Zał.1 Fot.4).</i></p>		
1.4 FASADA materiały, kolorystyka, zdobienia	<p>Wszystkie elewacje oszalowane sosnowymi deskami w układzie pionowym, łączonymi na nakładkę podwójną z desek i listew. <i>W górnej części ścian pod gzymsem stykają się z deską poziomą o ząbkowanych nacięciach, imitującej fryz arkadowy. Budynek w górnej części obiega gzyms wieńczący, nieznacznie wysunięty z lica ściany. W dolnej jego części, ponad przyciesiami fartuch.</i></p> <p>Elewacja zachodnia jednoosiowa, z drzwiami głównymi do świątyni na osi. Otwór drzwiowy poprzedzony centralnie dobudowaną kruchtą z drzwiami na osi (Zał.1 Fot.1).</p> <p><i>Elewacja południowa, dwuczłonowa, złożona z korpusu nawy z prezbiterium i kruchty. Korpus nawy trójosiowy, w osiach otwory okienne. Ściany wznoczone trzema parami lisic w nierównych odstępach. W zamknięciu prezbiterium na osi prostokątny otwór okienny. Południowa ściana kruchty ślepa (Zał.1 Fot.4).</i></p> <p><i>Elewacja północna trójczłonowa, złożona z kruchty, korpusu nawy i dobudowanej do ukośnej ściany prezbiterium zakrystii (Zał.1 Fot.3). Korpus nawy opracowany analogicznie. Prezbiterium z otworem drzwiowym poprzedzone centralnie dobudowaną zakrystią z oknem na osi (ściana pn.-wsch.).</i></p> <p>Elewacja wschodnia trójboczna. W połaci pd.-wsch. otwór okienny na osi. W połaci wschodniej na osi okulus wypełniony szkłem witrażowym. Połac pn.-wsch. przesłonięta dobudowaną zakrystią (Zał.1 Fot.2).</p>		
1.5 DETAL ARCHITEKTONICZNY	<p><i>Detal kościoła zredukowany. Wypływają dekoracje w postaci gzymsu wieńczącego nieznacznie wysuniętego z lica ściany. W dolnej jego części, ponad przyciesiami fartuch. W górnej części ścian pod gzymsem stykają się z deską poziomą o ząbkowanych nacięciach, imitującej fryz arkadowy. Szczyt dachu nad nawą wieńczy wieżyczka na sygnaturkę.</i></p>		
1.6 STOLARKA OKIENNA I DRZWIOWA	<p>Stolarka okienna i drzwiowa drewniana.</p> <p><i>Okna nawy i prezbiterium prostokątne, dwunastokwaterowe z motywem krzyża wypełnionym szkłem witrażowym. W osi elewacji wschodniej promienisty okulus, wypełniony szkłem witrażowym.</i></p> <p><i>Drzwi główne do świątyni dwuskrzydłowe, szalowane deskami w jodełkę z motywem romboidalnym. Drzwi okute żelaznie.</i></p>		
1.7 DACH typ, pokrycie	<p>Nawa i prezbiterium nakryte wspólnym dachem dwuspadowym, który nad prezbiterium przechodzi w trójpołaciowy. Pośrodku dachu nawy wznosi się sygnaturka. Nad zakrystią dach pulpitowy, nad kruchtą dwuspadowy. W dolnej części szczytu nawy daszek okapnikowy. Wszystkie dachy oraz daszki okapnikowe kryte blachą ocynkowaną.</p>		

KARTA OPISU ARCHITEKTONICZNEGO ORAZ STANU ZACHOWANIA OBIEKTU ZABYTKOWEGO

Nr sygnatury

2024/0018

Miejscowość

ŚWIERSZCZÓW

Obiekt

KOŚCIÓŁ PARAFIALNY PW. ŚW. BAZYLEGO

Zawartość wkładki

ZAŁĄCZNIK 1.A: OPIS ARCHITEKTONICZNY - ELEWACJE



Politechnika
Lubelska
Katedra Konserwacji
Zabytków

FOT. 1.1



FOT. 1.3



FOT. 1.2



FOT. 1.4



FOT. 1.1 Elewacja zachodnia

FOT. 1.2 Elewacja wschodnia

FOT. 1.3 Widok północno-zachodni

FOT. 1.4 Elewacja południowa

Wkładkę założyła: mgr inż. arch. Karolina Kluz

KARTA OPISU ARCHITEKTONICZNEGO ORAZ STANU ZACHOWANIA OBIEKTU ZABYTKOWEGO

Nr sygnatury

2024/0018

Miejscowość

ŚWIERSZCZÓW

Obiekt

KOŚCIÓŁ PARAFIALNY PW. ŚW. BAZYLEGO

Zawartość wkładki

ZAŁĄCZNIK 1.B: OPIS ARCHITEKTONICZNY - ELEWACJE



FOT. 1.5 Widok południowo-zachodni

FOT. 1.6 Widok południowo-wschodni

FOT. 1.7 Widok północno-wschodni

FOT. 1.8 Widok wschodni

Wkładkę założyła: mgr inż. arch. Karolina Kluz

KARTA OPISU ARCHITEKTONICZNEGO ORAZ STANU ZACHOWANIA OBIEKTU ZABYTKOWEGO

Nr sygnatury

2024/0018

Miejscowość	Obiekt	Zawartość wkładki	
ŚWIERSZCZÓW	KOŚCIÓŁ PARAFIALNY PW. ŚW. BAZYLEGO	ZAŁĄCZNIK 2: OPIS ARCHITEKTONICZNY - WNETRZE	 Politechnika Lubelska Katedra Konserwacji Zabytków
2.1 NAWA GŁÓWNA I NAWY BOCZNE układ, proporcje, sklepienia	<p>Wnętrze cerkwi jednoprzestrzenne (Załącznik 2 Fot.1). Składa się z nawy na planie prostokąta, trójbocznego prezbiterium, kruchty i zakrystii.</p> <p>Nawa główna na planie prostokąta. Ściany północna i południowa wzmocnione trzema parami lisic. W ścianie południowej w pobliżu ścianki oddzielającej nawę od prezbiterium znajduje się zadeskowany otwór drzwiowy. W zachodniej części, otwarty do wnętrza nawy, na czterech słupach (po dwa w rzędzie) wsparty chór muzyczny (Załącznik 2 Fot.2). Balustrada chóru drewniana (Załącznik 2 Fot.4). Poniżej chóru jednoprzestrzenna kruchta, w której drzwi główne do świątyni (Załącznik 2 Fot.5). Wejście na chór wprowadzone z kruchty (Załącznik 2 Fot.6).</p> <p>Prezbiterium na dwustopniowym podwyższeniu, oddzielone od nawy ścianką z wyciętym arkadowym otworem o formie łuku tęczowego (Załącznik 2 Fot.3). We wschodniej ścianie prezbiterium, na osi, poniżej okulusa, znajduje się zadeskowany otwór okienny. W ścianie północno-wschodniej drzwi do zakrystii (Załącznik 2 Fot.7).</p>		
2.2 OŁTARZ GŁÓWNY I BOCZNE styl, materiał, elementy architektoniczne	<p>Ołtarz główny drewniany, neogotycki, z ok. 1921 r.. Ołtarz architektoniczny, jednoosiowy, jednokondygnacyjny. W polu głównym pounicki obraz Najświętszej Maryi Panny Niepokalanie Poczętej adorowanej przez anioły z XVII w (Załącznik 2 Fot.9).</p> <p>Ołtarze boczne z XX w., usytuowane przy ścianie oddzielającej prezbiterium od nawy. Ołtarz północny drewniany, neogotycki, jednoosiowy i jednokondygnacyjny. W ołtarzu północnym (lewym) obraz Gorejącego Serca Jezusa (Załącznik 2 Fot.8). W ołtarzu południowym (prawym) reprodukcja obrazu Matki Boskiej Częstochowskiej (Załącznik 2 Fot.10).</p>		
2.3 POSADZKA układ, materiał	<p>Posadzki w nawie i kruchcie ułożone z płytek ceramicznych, dwukorowych (białych i bordowych). W przejściu nawy głównej powielony motyw krzyża (Załącznik 2 Fot.1). Po obu stronach przejścia nawy i w kruchcie płytki ułożone w motywie szachownicowym. Na chórze podłoga deskowa (Załącznik 2 Fot.4).</p>		
2.4 AMBONY liczba, styl, rozmieszczenie	<p>Ambona w formie drewnianego lektorium, ustawiona po prawej stronie mensy ołtarzowej, z przełomu XIX/XX w..</p>		
2.5 CHRZCIELNICA styl, rozmieszczenie	<p>Chrzcielnica z przełomu XIX/XX w., drewniana, rzeźbiona. Chrzcielnica ustawiona przy lewym ołtarzu bocznym.</p>		
2.6 KONFESJONAŁY liczba, styl, rozmieszczenie	<p>W podchórze, przy ścianach północnej i południowej, dwa dębowe konfesjonały typu otwartego, z przełomu XIX/XX w. (Załącznik 2 Fot. 11).</p>		
2.7 ORGANY	<p>Brak.</p>		
2.8 ŁAWKI materiał, styl, układ	<p>Po obu stronach przejścia nawy po 5 ławek drewnianych. Ławki profilowane, snycerskiej roboty, z pełnym oparciem i klęcznikiem (Załącznik 2 Fot.12).</p> <p>Po obu stronach przejścia nawy po 5 ławek drewnianych, prostej roboty, bez oparcia i klęcznika.</p>		
2.9 OŚWIETLENIE typ, rozmieszczenie, style lamp i żyrandoli	<p>Przejście nawy oświetlone pounickim, mosiężnym żyrandolem świecznikowym, z pierwszej połowy XIX w. o charakterze klasycystycznym (Załącznik 2 Fot.13). Ściany boczne nawy doświetlone mosiężnymi kinkietami świecznikowymi, dwupunktowymi (ok. 1970 r.).</p>		

KARTA OPISU ARCHITEKTONICZNEGO ORAZ STANU ZACHOWANIA OBIEKTU ZABYTKOWEGO

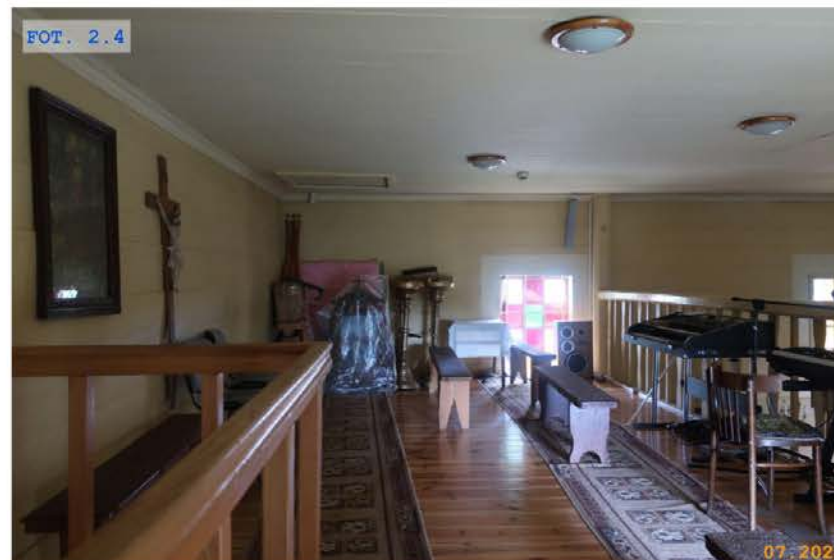
Nr sygnatury

2024/0018

Miejscowość
ŚWIERSZCZÓW

Obiekt
KOŚCIÓŁ PARAFIALNY PW. ŚW. BAZYLEGO

Zawartość wkładki
ZAŁĄCZNIK 2.A.: OPIS ARCHITEKTONICZNY - WNEȚRZE



FOT. 2.1 Nawa główna. Widok w kierunku prezbiterium

FOT. 2.2 Prezbiterium. Widok w kierunku chóru

FOT. 2.3 Prezbiterium

FOT. 2.4 Chór

KARTA OPISU ARCHITEKTONICZNEGO ORAZ STANU ZACHOWANIA OBIEKTU ZABYTKOWEGO

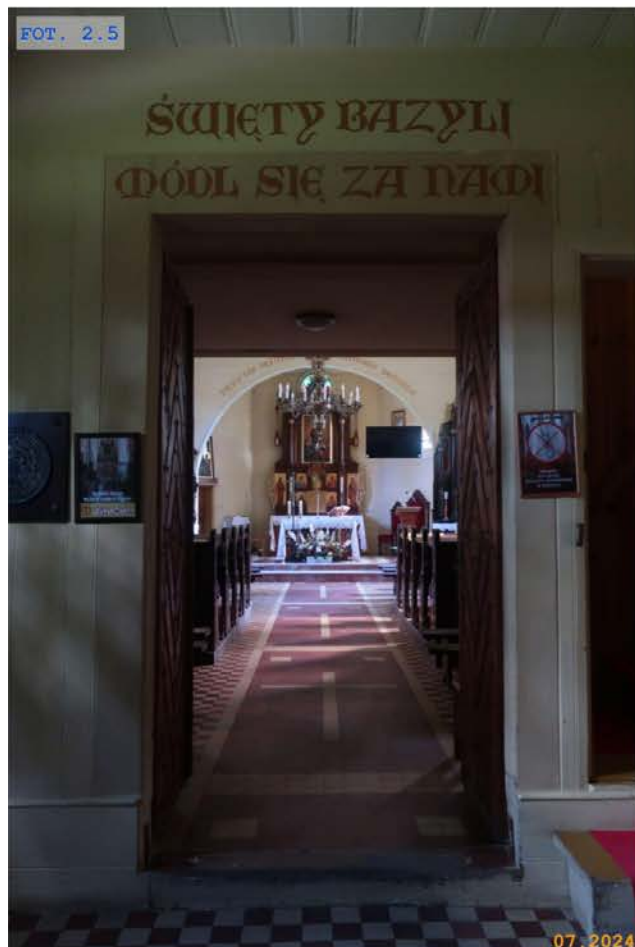
Nr sygnatury

2024/0018

Miejscowość
ŚWIERSZCZÓW

Obiekt
KOŚCIÓŁ PARAFIALNY PW. ŚW. BAZYLEGO

Zawartość wkładki
ZAŁĄCZNIK 2.B.: OPIS ARCHITEKTONICZNY - WNEȚRZE



FOT. 2.5 Kruchta. Widok w kierunku nawy



FOT. 2.6 Klatka schodowa na chór



FOT. 2.7 Prezbiterium. Drzwi na zakrystię

Miejscowość
ŚWIERSZCZÓW

Obiekt
KOŚCIÓŁ PARAFIALNY PW. ŚW. BAZYLEGO

Zawartość wkladki
ZAŁĄCZNIK 2.C.: OPIS ARCHITEKTONICZNY - WNEȚRZE



FOT. 2.8 Ołtarz boczny (lewy) z obrazem Gorejącego Serca Jezusa



FOT. 2.9 Ołtarz wielki z obrazem NMP Niepokalanie Poczętej, adorowanej przez anioły (XVII wiek)



FOT. 2.10 Ołtarz boczny (prawy) z reprodukcją obrazu Matki Boskiej Częstochowskiej

Miejscowość
ŚWIERSZCZÓW

Obiekt
KOŚCIÓŁ PARAFIALNY PW. ŚW. BAZYLEGO

Zawartość wkładki
ZAŁĄCZNIK 2.D.: OPIS ARCHITEKTONICZNY - WNEȚRZE



FOT. 2.11 Konfesjonał z przełomu XIX/XX w.



FOT. 2.12 Ławki



FOT. 2.13 Mosiężny żyrandol - pocerkiewny, o charakterze klasycystycznym

KARTA OPISU ARCHITEKTONICZNEGO ORAZ STANU ZACHOWANIA OBIEKTU ZABYTKOWEGO

Nr sygnatury

2024/0018

Miejscowość	Obiekt	Zawartość wkładki	
ŚWIERSZCZÓW	KOŚCIÓŁ PARAFIALNY PW. ŚW. BAZYLEGO	ZAŁĄCZNIK 3: OPIS ARCHITEKTONICZNY - ZAGOSPODAROWANIE	 Politechnika Lubelska Katedra Konserwacji Zabytków
3.1 OTOCZENIE KOŚCIOŁA plac - nawierzchnie (geometria i rysunek oraz materiał), droga procesyjna, sektory plenerowe, drzewostan, etc.	<p>Kościół orientowany, usytuowany równolegle do drogi. <i>Wokół kościoła przebiega droga procesyjna w nawierzchni brukowanej z kostki brukowej betonowej, szarej, bez rysunku. Sektory plenerowe w nawierzchni trawiastej, bez ławek.</i> Cmentarz otacza kościół z dwóch stron, tj. od wschodu i od południa. Najstarsza część cmentarza znajduje się we wschodnim bloku. Dzwonnica znajduje się w pd-zach. części w odległości ok. 20 m od kościoła. Przylega do niej cmentarz. Teren porastają stare drzewa m. in. klony, kasztanowce, dęby. <i>Całość otoczona ogrodzeniem żeliwnym na podmurówce.</i></p>		
3.2 BRAMA WEJŚCIOWA I OGRODZENIE materiał, styl	<p><i>Teren kościoła ogrodzony ze wszystkich stron. Prześia ogrodzenia żeliwne, posadowione na betonowej podmurówce.</i></p> <p><i>Wjazd na teren obiektu za pośrednictwem bramy północnej, której ozdobą są elementy kute z symbolem krzyża (Załącznik 3 Fot.3).</i> Wejście dla pieszych na teren obiektu umożliwia furta umieszczona po prawej stronie bramy kościelnej oraz furta zlokalizowana przy dzwonnicy.</p>		
3.3 OBIEKTY KULTU RELIGIJNEGO (niekubaturowe)	<p><i>W północno-zachodnim narożu działki usytuowany drewniany krzyż misyjny.</i></p> <p><i>Na skraju cmentarza, przy ogrodzeniu, marmurowy pomnik pamięci ofiar pacyfikacji wsi Widły (Załącznik 3 Fot.6).</i></p>		
3.4 BUDYNKI WCHODZĄCE W SKŁAD ZESPOŁU SAKRALNEGO zakryta, dzwonnica, kostnica, plebania etc.	<p><i>W bezpośrednim sąsiedztwie świątyni znajduje się cmentarz, dwonnica oraz zabudowania plebańskie.</i></p> <p><i>Dzwonnica pochodzi zapewne z czasu budowy cerkwi. Jest drewniana, o konstrukcji słupowo-ramowej, oszalowana (Załącznik 3 Fot.7). Ma rzut kwadratu, trzy kondygnacje, w górnej przeźroczka opatrzone drewnianymi żaluzjami. Dach namiotowy, kryty blachą. Dzwonnica wpisana do rejestru zabytków A/84 z dn. 25.11.1966.</i></p> <p><i>Plebania wzniesiona w konstrukcji zrębowej. Ściany zewnętrzne obmurowane ceglami. Dach naczółkowy kryty papą. Budynek założony na planie prostokąta z dobudowanymi przybudówkami od wschodu (salka katechetyczna) i od południa (spiżarnia).</i></p> <p><i>Budynki ekonomiczne ustawione w czworobok w południowo-zachodniej części zagrody (Załącznik 3 Fot.2).</i></p>		
3.5 MAŁA ARCHITEKTURA sektory plenerowe, ławki, śmietniki, tablice informacyjne, stojaki rowerowe, oświetlenie	<p><i>Po zachodniej stronie placu kościelnego, za bramą ustawiona metalowa witryna informacyjna. Drewniane ławki parkowe ustawione przy dzwonnicy. Przy ogrodzeniu kościelnym ustawione stojaki rowerowe.</i></p> <p><i>W otoczeniu obiektu nie występuje oświetlenie zewnętrzne.</i></p>		
3.6 CMENTARZE (związane z zespołem)	<p><i>Pierwsze informacje o istnieniu cmentarza w Świerszczowie pochodzą z akt XVIII-wiecznych wizytacji. Wraz z budową nowej świątyni założono nowy cmentarz wokół cerkwi. W 1804 r. pojawia się wzmianka o drugim cmentarzu. Aktu poświęcenia dokonano w 1856 r.. Z chwilą utworzenia nowego cmentarza zaprzestano pochówku zmarłych na starym przycerkiewnym cmentarzu. Po likwidacji unii w 1875 r. istniały dwa cmentarze: 1) przycerkiewny - pounicki, nieużytkowany 2) grzebalny - położony za wsią, funkcjonujący od 1853 r.. Po przejęciu przez kościół katolicki cerkwi i wyświęceniu jej, korzystano z cmentarza prawosławnego. Od 1920 r. z dawnej popówki wydzielono grunt z przeznaczeniem na nowy cmentarz katolicki, sąsiadujący bezpośrednio z dawnym cmentarzem unickim.</i></p> <p><i>Zachował się stary cmentarz prawosławny w odległości ok. 500 m od kościoła w kierunku pd.-wsch..</i></p>		
3.7 INFRASTRUKTURA SERWISOWA parkingi - pojemność, szalety etc.	<p><i>Parking kościelny zlokalizowany po północnej stronie ogrodzenia. Parking asfaltowy, bez organizacji ruchu, o pojemności max. 35 samochodów osobowych (Załącznik 3 Fot.8).</i></p> <p><i>Ogólnodostępne toalety znajdują się w południowo-zachodnim narożu działki.</i></p>		
3.8 DOSTĘPNOŚĆ ARCHITEKTONICZNA	<p><i>Dostępność architektoniczna do kościoła ograniczona. Wejście do kościoła bezprogowe, z poziomu terenu. Nawierzchnia wokół świątyni utwardzona, zniwelowana. Parking bez organizacji ruchu. Brak wyznaczonych miejsc postojowych dla osób niepełnosprawnych. Tablica informacji turystycznej zawieszona w kruchcie polskojęzyczna. Brak tablic tylfograficznych.</i></p>		
3.9. ZIELEŃ	<p><i>Teren porastają stare drzewa m.in. klony pospolite / Acer platanoides, kasztanowce pospolite / Aesculus hippocastanum, dęby / Quercus.</i></p>		

KARTA OPISU ARCHITEKTONICZNEGO ORAZ STANU ZACHOWANIA OBIEKTU ZABYTKOWEGO

Nr sygnatury

2024/0018

Miejscowość

ŚWIERSZCZÓW

Obiekt

KOŚCIÓŁ PARAFIALNY PW. ŚW. BAZYLEGO

Zawartość wkładki

ZAŁĄCZNIK 3.A: OPIS ARCHITEKTONICZNY - ZAGOSPODAROWANIE



Politechnika
Lubelska
Katedra Konserwacji
Zabytków



FOT. 3.1 Widok północny zespołu kościoła w Świerszczowie

FOT. 3.2 Widok południowo-zachodni. Po lewej stronie plebania

FOT. 3.3 Brama główna. W tle elewacja północna kościoła

FOT. 3.4 Fasada. Widok zachodni

Miejscowość

ŚWIERSZCZÓW

Obiekt

KOŚCIÓŁ PARAFIALNY PW. ŚW. BAZYLEGO

Zawartość wkładki

ZAŁĄCZNIK 3.B: OPIS ARCHITEKTONICZNY - ZAGOSPODAROWANIE



FOT. 3.5 Cmentarz. Widok w kierunku kościoła

FOT. 3.6 Pomnik pamięci

FOT. 3.7 Dzwonnica ok. 1800 r.

FOT. 3.8 Parking

KARTA OPISU ARCHITEKTONICZNEGO ORAZ STANU ZACHOWANIA OBIEKTU ZABYTKOWEGO

Nr sygnatury

2024/0018

Miejscowość	Obiekt	Zawartość wkładki	
ŚWIERSZCZÓW	KOŚCIÓŁ PARAFIALNY PW. ŚW. BAZYLEGO	ZAŁĄCZNIK 4: OCENA STANU ZACHOWANIA - ELEWACJE	
4.1 ŚCIANY ZEWNĘTRZNE	<p>Ściany o konstrukcji zrębowej z drewna sosnowego. Wzmocnione obustronnie lisicami i oszalowane. Podwalina dębowa gr. 18cm, łączona na czop środkowy. Podmurówka z czerwonej cegły. Gzyms profilowany. Pomalowane farbą olejną.</p> <p>Stan dobry</p> <p>Brak możliwości oceny stanu zachowania elementów konstrukcyjnych ścian ze względu na oszalowanie. Elewacja w stanie dobrym, nie zaobserwowano uszkodzeń konstrukcyjnych mających wpływ na bezpieczeństwo użytkowania obiektu. Jedynie powłoka malarska punktowo niejednolita i odspojona. W miejscach silnie nasłonecznionych miejscowe przebarwienia i odspojenia powłok (FOT. 4.3). Odbarwienia szczególnie intensywne na deskach szalunku naroży oraz ścian szczytowych. Występują wycieki żywicy z sęków. Cokół w stanie dostatecznym, występują liczne spękania tynku (FOT. 4.2). W miejscach zawilgoconych rozwój korozji biologicznej w postaci glonów (FOT. 4.1), znaczny obszar porażenia występuje na ścianie szczytowej elewacji zachodniej (FOT. 4.3).</p>		
4.2 STOLARKA OKIENNA I DRZWIOWA	<p>Drzwi dwuskrzydłowe, deski ułożone w jodełkę. Okna wielokwaterowe, szklenie kolorowe.</p> <p>Stan dobry</p> <p>Brak istotnych uszkodzeń stolarki okiennej. Skrzydła drzwiowe wejścia głównego z drobnymi uszkodzeniami przede wszystkim partiach dolnych. Ubytki w powłokach malarskich, uszkodzenia powstałe na skutek wieloletniej eksploatacji (FOT. 4.3).</p>		
4.3 POKRYCIE DACHOWE	<p>Pokrycie dachowe z blachy</p> <p>Stan dobry</p> <p>Pokrycie dachowe nawy głównej w dobrym stanie technicznym (FOT. 4.6) Korozja biologiczna jedynie występuje na powierzchni pokrycia daszku nad wejściem do zakrystii.</p>		
4.4 SYSTEM ODWODNIENIA	<p>Rynny i rury spustowe z blachy stalowej. Woda opadowa odprowadzana do kanalizacji deszczowej.</p> <p>Stan bardzo dobry</p> <p>System odwodnienia kompletny, szczelny i drożny. Występują niewielkie uszkodzenia mechaniczne rur spustowych (FOT. 4.5).</p>		
4.5 OPASKA	<p>Opaska z betonowej kostki brukowej z obrzeżem.</p> <p>Stan dobry</p> <p>Opaska wykonana z zachowaniem prawidłowego spadku - od budynku na tereny zielone. Geometria powierzchni opasek bez zastrzeżeń. W spoinach kostki miejscowo porastająca roślinność niższa i mech. Występują niewielkie obszary zabrudzenia rdzą.</p>		
4.7 SCHODY ZEWNĘTRZNE RAMPA	<p>Schody zewnętrzne do zakrystii betonowe, bez warstwy wykończeniowej. Wejście do kruchty z poziomu terenu.</p> <p>Stan dostateczny</p> <p>Powierzchnia betonowa schodów z licznymi spękaniem. W spękaniach rozwijająca się korozja biologiczna w postaci mchów. Odspojona i niejednorodna powłoka malarska stopni i podstopnic (FOT. 4.4).</p>		

KARTA OPISU ARCHITEKTONICZNEGO ORAZ STANU ZACHOWANIA OBIEKTU ZABYTKOWEGO

Nr sygnatury

2024/0018

Miejscowość
ŚWIERSZCZÓW

Obiekt
KOŚCIÓŁ PARAFIALNY PW. ŚW. BAZYLEGO

Zawartość wkładki
ZAŁĄCZNIK 4: OCENA STANU ZACHOWANIA - ELEWACJE



- FOT. 4.1 Korozja biologiczna na powierzchni szalunku ścian.
- FOT. 4.2 Spękanie podmurówki, odspojenia tynku.
- FOT. 4.3 Silne zawilgocenie i porażenie korozją biologiczną ścian w poziomie przyziemia oraz w szczycie.
- FOT. 4.4 Zdegradowane schody zewnętrzne prowadzące do zakrystii.
- FOT. 4.5 Uszkodzenie rynny.
- FOT. 4.6 Pokrycie dachowe w dobrym stanie technicznym.

KARTA OPISU ARCHITEKTONICZNEGO ORAZ STANU ZACHOWANIA OBIEKTU ZABYTKOWEGO

Nr sygnatury

2024/0018

Miejscowość	Obiekt	Zawartość wkladki	
ŚWIERSZCZÓW	KOŚCIÓŁ PARAFIALNY PW. ŚW. BAZYLEGO	ZAŁĄCZNIK 5: OCENA STANU ZACHOWANIA - WNEŹRZE	 Politechnika Lubelska Katedra Konserwacji Zabytków
5.1 FUNDAMENTY	<i>Nie wykonano odkrywek fundamentów - brak możliwości oceny stanu technicznego.</i>		
5.2 KRYPTY	<i>Kościół nie posiada krypt.</i>		
5.3 ŚCIANY, FILARY	<p>Ściany o konstrukcji zrębowej z drewna sosnowego. Wzmocnione obustronnie lisicami i oszalowane. Podwalina dębowa gr. 18cm, łączona na czop środkowy. Podmurówka z czerwonej cegły. Gzyms profilowany. Pomalowane farbą olejną.</p> <p>Stan dobry</p> <p><i>Nie występują uszkodzenia na wewnętrznych powierzchniach ścian konstrukcyjnych. Brak możliwości oceny elementów konstrukcyjnych ze względu na oszalowanie. Miejscowe spękania i odspojenia powłoki malarskiej w górnych partiach ściany (FOT. 5.5).</i></p>		
5.4 SKLEPIENIA, STROPY	<p>Stropy drewniane płaskie</p> <p>Stan bardzo dobry</p> <p><i>Sklepienia w dobrym stanie technicznym. Nie występują zarysowania oraz spękania zagrażające bezpieczeństwu użytkownika obiektu. Powierzchnia tynków jednorodna, bez odspojień.</i></p>		
5.5 PODŁOGI I POSADZKI	<p><i>W nawie głównej posadzka wykończona ceramiczną mozaiką, ołtarz płytami marmurowymi.</i></p> <p>Stan dobry</p> <p><i>Mozaika w nawie głównej w dobrym stanie. Powierzchnia miejscowo nierówna. Punktowe ubytki oraz spękania powstałe na skutek wieloletniego zużycia eksploatacyjnego (FOT. 5.4). Płyty marmurowe ołtarza w bardzo dobrym stanie technicznym, bez zastrzeżeń.</i></p>		
5.6 WIĘŻBA DACHOWA	<p>Więźba dachowa krokwiowo-belkowa wsparta na stolcach.</p> <p><i>Brak możliwości oceny stanu technicznego więźby dachowej, ze względu na brak dostępu.</i></p>		
5.6 SCHODY WEWNĘTRZNE	<p><i>Schody prowadzące na chór konstrukcji drewnianej, jednobiegowe.</i></p> <p>Stan dobry</p> <p><i>Brak możliwości oceny stanu technicznego większości stopni ze względu na przekrycie wykładziną dywanową. Ostatni stopień bez przekrycia ze śladami intensywnego zużycia eksploatacyjnego, odspojoną i wytartą powłoką malarską (FOT. 5.3).</i></p>		

KARTA OPISU ARCHITEKTONICZNEGO ORAZ STANU ZACHOWANIA OBIEKTU ZABYTKOWEGO

Nr sygnatury

2024/0018

Miejscowość

ŚWIERSZCZÓW

Obiekt

KOŚCIÓŁ PARAFIALNY PW. ŚW. BAZYLEGO

Zawartość wkładki

ZAŁĄCZNIK 5: OCENA STANU ZACHOWANIA - WNEŹRZE



Politechnika
Lubelska
Katedra Konserwacji
Zabytków




- FOT. 5.1 Widok na ołtarz.
- FOT. 5.2 Widok na chór.
- FOT. 5.3 Schody prowadzące na chór.
- FOT. 5.4 Posadzka w nawie głównej.
- FOT. 5.5 Spękania oraz odspojenia powłoki malarskiej ścian.

KARTA OPISU ARCHITEKTONICZNEGO ORAZ STANU ZACHOWANIA OBIEKTU ZABYTKOWEGO

Nr sygnatury

2024/0018

Miejscowość	Obiekt	Zawartość wkładki	
ŚWIERSZCZÓW	KOŚCIÓŁ PARAFIALNY PW. ŚW. BAZYLEGO	ZAŁĄCZNIK 6: OCENA STANU ZACHOWANIA - ZAGOSPODAROWANIE	 Politechnika Lubelska Katedra Konserwacji Zabytków
6.1 OTOCZENIE KOŚCIOŁA	<p><i>Chodniki oraz droga procesyjna z kostki betonowej z obrzeżem.</i></p> <p>Stan dostateczny</p> <p><i>Ciągi pieszce w stanie technicznym dostatecznym, geometria zachowana, powierzchnia równa (FOT. 6.2). Występują uszkodzenia mechaniczne nawierzchni, spękania oraz ubytki. Powierzchnia zawilgocona. Miejscowo, w spoinach kostki brukowej wyrasta roślinność niższa oraz mech (FOT. 6.4).</i></p>		
6.2 BRAMA WEJŚCIOWA I OGRODZENIE	<p><i>Skrzydła bramy głównej, furtki oraz przęsła stalowe. Podmurówka betonowa.</i></p> <p>Stan niedostateczny</p> <p><i>Skrzydła bramy głównej oraz furtki silnie skorodowane z odszajoną, niejednorodną powłoką zabezpieczającą (FOT. 6.1). Na powierzchni podmurówki występują liczne spękania oraz ubytki w materiale. Zarówno na powierzchniach stalowych oraz betonowych rozwijającą się korozją biologiczną, w postaci glonów, mchów i porostów (FOT. 6.2).</i></p>		
6.3 OBIEKTY KULTU RELIGIJNEGO	<p><i>Dzwonnica o konstrukcji słupowo-ramowej, oszalowana. Przykryta dachem czterospadowym, pokrycie z blachy stalowej.</i></p> <p>Stan dostateczny</p> <p><i>Na powierzchni dzwonnicy występują uszkodzenia, w większości powstałe na skutek czynników atmosferycznych. W strefie przyziemia wysoki poziom zawilgocenia, intensywny rozwój korozji biologicznej w postaci glonów na powierzchni cokołu oraz schodów zewnętrznych. Opaska obiektu spękana, nierówna, brak szczelności na styku opaska/cokoł. Poziome elementy szalunku ścian porażone przez korozję biologiczną, powłoka malarska miejscowo niejednolita. Na pokryciu dachowym zabrudzenia glonami. System odwodnienia kompletny. (FOT. 6.3)</i></p>		
6.4 MAŁA ARCHITEKTURA	<p><i>Ławki z siedziskiem oraz oparciem drewnianym, na stelażu stalowym.</i></p> <p>Stan bardzo dobry</p> <p><i>Ławki w stanie technicznym dobrym, brak uszkodzeń.</i></p>		
6.5 INFRASTRUKTURA SERWISOWA	<p><i>Parking dla samochodów osobowych utwardzony, o nawierzchni asfaltowej. Brak wydzielonych miejsc postojowych.</i></p> <p>Stan dobry</p> <p><i>Nawierzchnia parkingu w stanie technicznym dobrym.</i></p>		

KARTA OPISU ARCHITEKTONICZNEGO ORAZ STANU ZACHOWANIA OBIEKTU ZABYTKOWEGO

Nr sygnatury

2024/0018

Miejscowość

ŚWIERSZCZÓW

Obiekt

KOŚCIÓŁ PARAFIALNY PW. ŚW. BAZYLEGO

Zawartość wkładki

ZAŁĄCZNIK 6: OCENA STANU ZACHOWANIA – ZAGOSPODAROWANIE



Politechnika
Lubelska
Katedra Konserwacji
Zabytków



- FOT. 6.1 Brama główna w stanie bardzo dobrym.
 FOT. 6.2 Ogrodzenie boczne, droga procesyjna.
 FOT. 6.3 Dzwonnica, zawilgocenie w strefie gzymsu.
 FOT. 6.4 Zawilgocenie kostki brukowej, mech porastający spoiny.
 FOT. 6.5 Parking. Widok z góry.

KARTA OPISU ARCHITEKTONICZNEGO ORAZ STANU ZACHOWANIA OBIEKTU ZABYTKOWEGO

Nr sygnatury

2024/0018

Miejscowość

ŚWIERSZCZÓW

Obiekt

KOŚCIÓŁ PARAFIALNY PW. ŚW. BAZYLEGO

Zawartość wkładki

ZAŁĄCZNIK 7: OCENA WARTOŚCI

Politechnika
Lubelska
Katedra Konserwacji
Zabytków**7.1 AUTOR/TWÓRCA****7.2 INDYWIDUALIZM FORMY****7.3 WARTOŚĆ**

KARTA OPISU ARCHITEKTONICZNEGO ORAZ STANU ZACHOWANIA OBIEKTU ZABYTKOWEGO

Nr sygnatury

2024/0018

Miejscowość
ŚWIERSZCZÓW

Obiekt
KOŚCIÓŁ PARAFIALNY PW. ŚW. BAZYLEGO

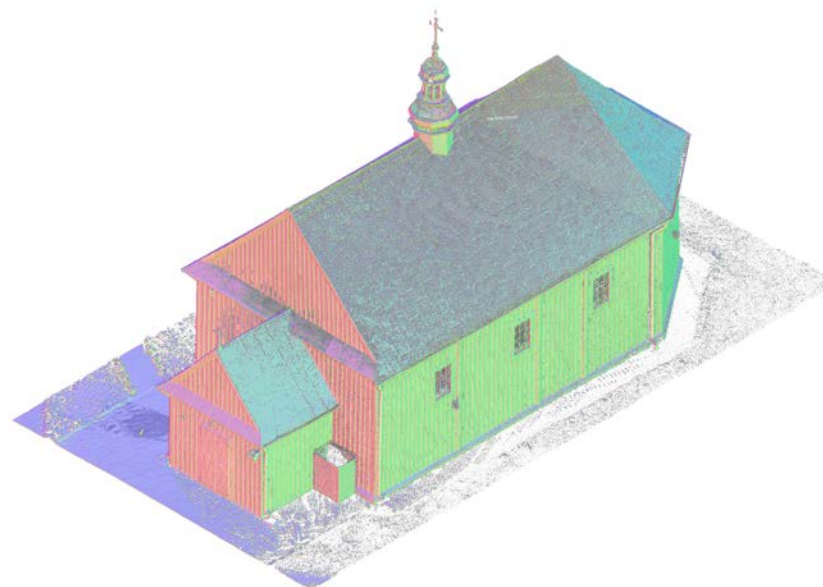
Zawartość wkładki
ZAŁĄCZNIK 8: MATERIAŁY INWENTARYZACYJNE



8.1 MODEL 3D OBIEKTU - NAROŻE POŁUDNIOWO-ZACHODNIE



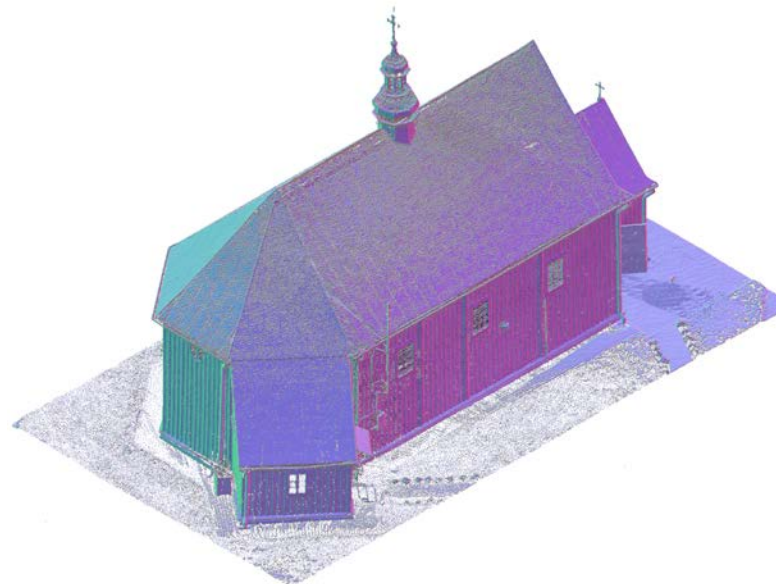
8.2 CHMURA PUNKTÓW OBIEKTU - NAROŻE POŁUDNIOWO-ZACHODNIE



8.3 MODEL 3D OBIEKTU - NAROŻE PÓŁNOCNO-WSCHODNIE



8.4 CHMURA PUNKTÓW OBIEKTU - NAROŻE PÓŁNOCNO-WSCHODNIE



KARTA OPISU ARCHITEKTONICZNEGO ORAZ STANU ZACHOWANIA OBIEKTU ZABYTKOWEGO

Nr sygnatury

2024/0018

Miejscowość

ŚWIERSZCZÓW

Obiekt

KOŚCIÓŁ PARAFIALNY PW. ŚW. BAZYLEGO

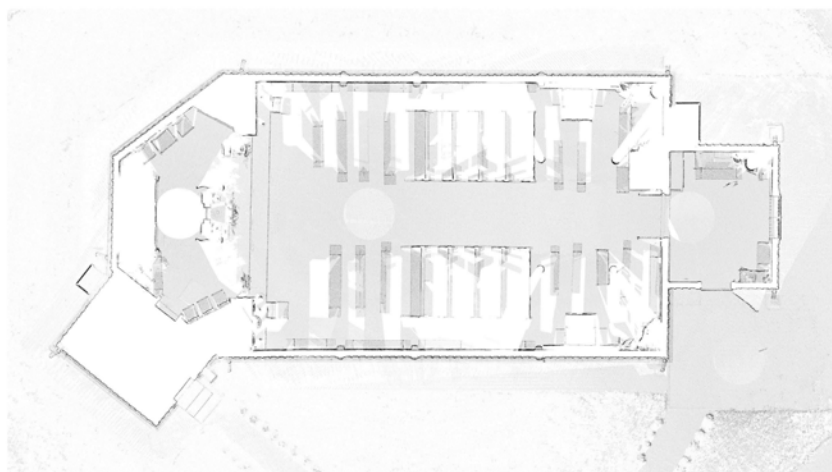
Zawartość wkładki

ZAŁĄCZNIK 8: MATERIAŁY INWENTARYZACYJNE



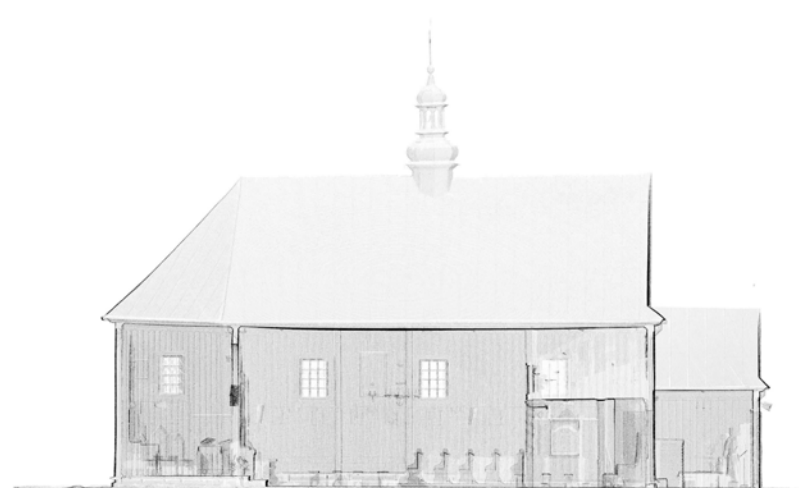
Politechnika
Lubelska
Katedra Konserwacji
Zabytków

8.5 RZUT PARTERU OBIEKTU - CHMURA PUNKTÓW



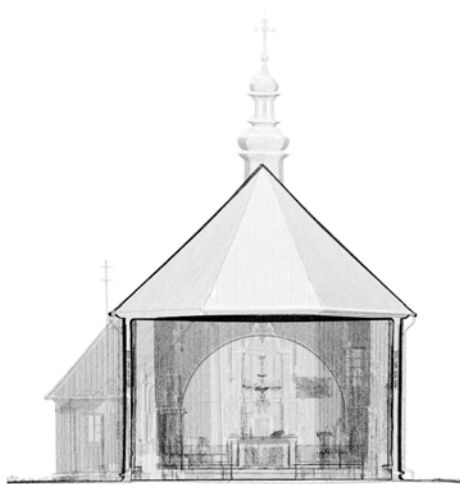
0m 5m 10m 15m 20m

8.6 PRZEKRÓJ PODŁUŻNY OBIEKTU - CHMURA PUNKTÓW



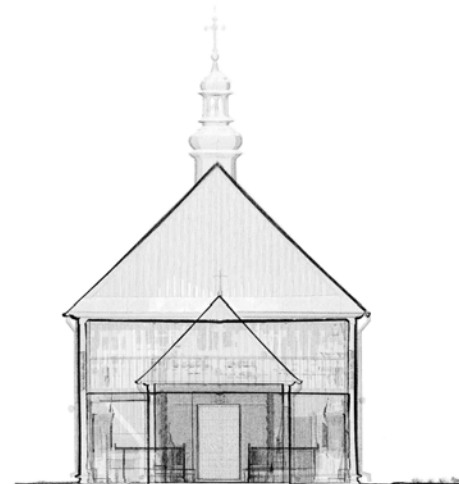
0m 5m 10m 15m 20m

8.7 PRZEKRÓJ POPRZECZNY OBIEKTU W STRONĘ OŁTARZA - CHMURA PUNKTÓW



0m 5m 10m 15m 20m

8.8 PRZEKRÓJ POPRZECZNY OBIEKTU W STRONĘ CHÓRU - CHMURA PUNKTÓW



0m 5m 10m 15m 20m

KARTA OPISU ARCHITEKTONICZNEGO ORAZ STANU ZACHOWANIA OBIEKTU ZABYTKOWEGO

Nr sygnatury

2024/0018

Miejscowość

ŚWIERSZCZÓW

Obiekt

KOŚCIÓŁ PARAFIALNY PW. ŚW. BAZYLEGO

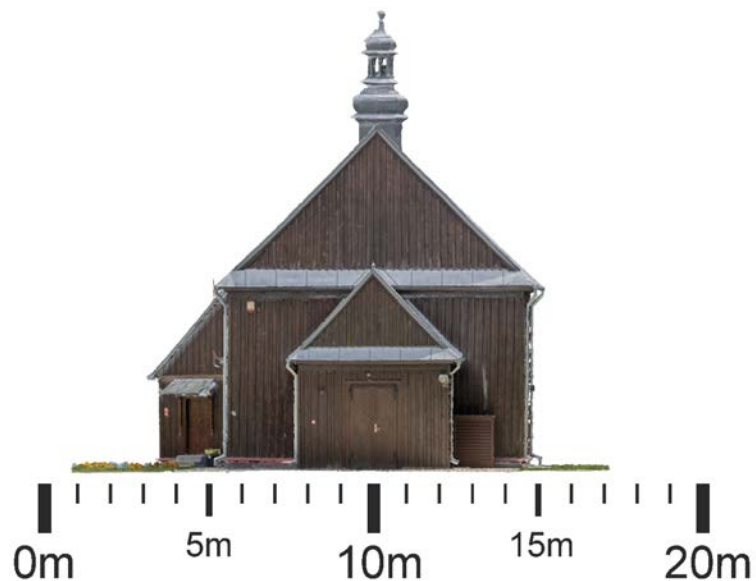
Zawartość wkładki

ZAŁĄCZNIK 8: MATERIAŁY INWENTARYZACYJNE

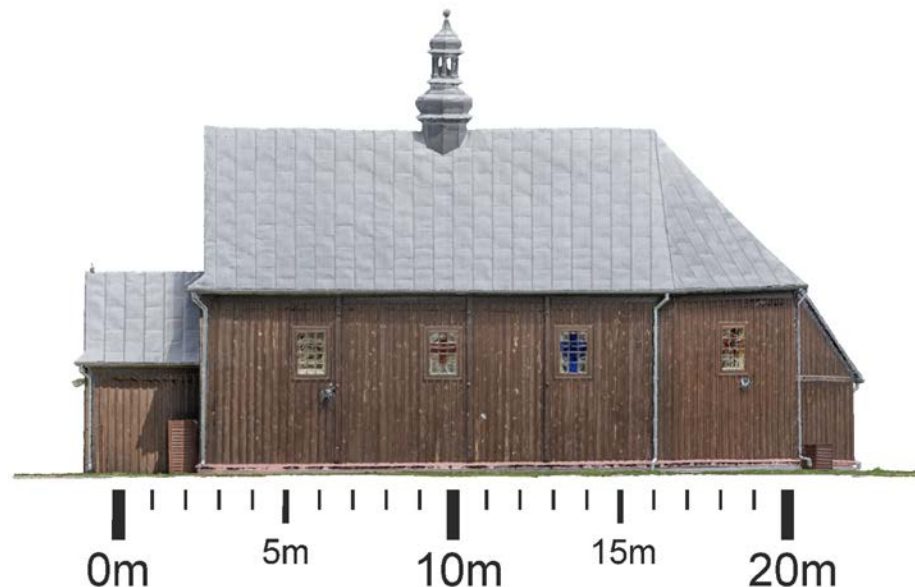


Politechnika
Lubelska
Katedra Konserwacji
Zabytków

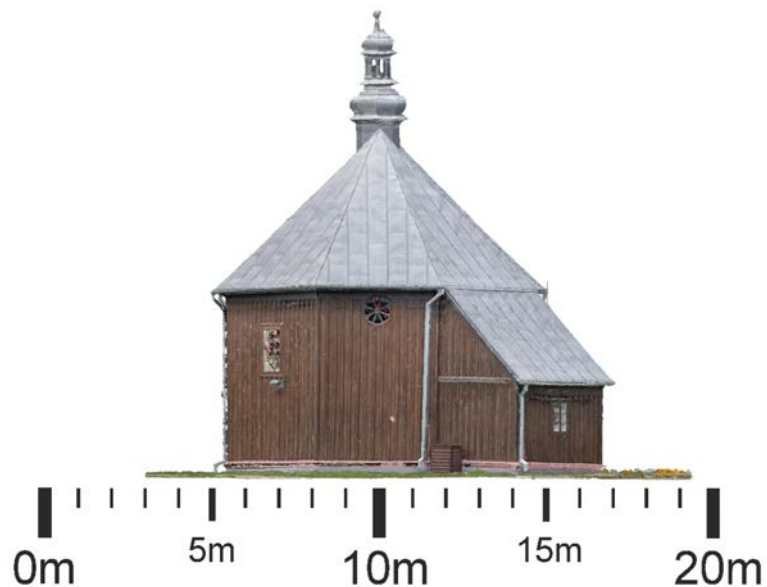
8.9 ELEWACJA ZACHODNIA



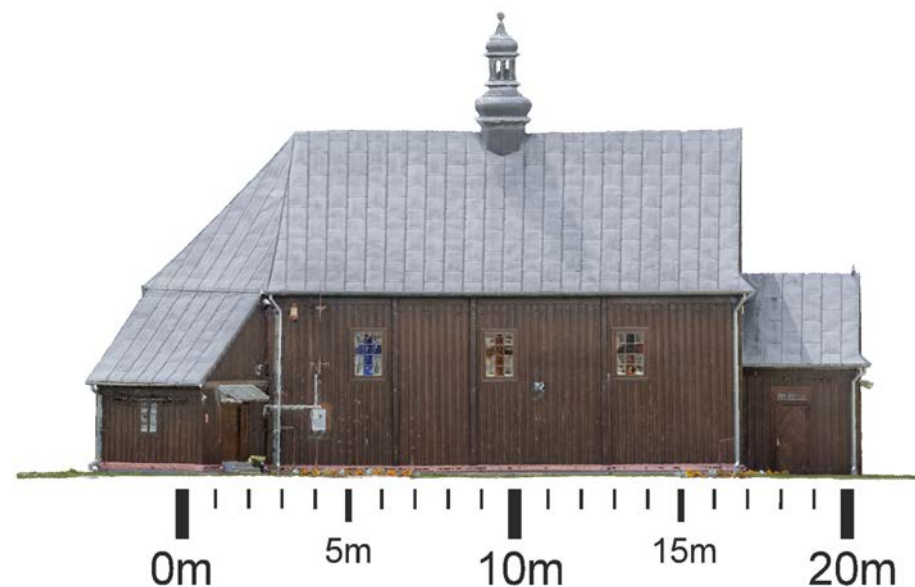
8.10 ELEWACJA POŁUDNIOWA



8.11 ELEWACJA WSCHODNIA



8.12 ELEWACJA PÓŁNOCNA



KARTA OPISU ARCHITEKTONICZNEGO ORAZ STANU ZACHOWANIA OBIEKTU ZABYTKOWEGO

Nr sygnatury

2024/0018

Miejscowość

ŚWIERSZCZÓW

Obiekt

KOŚCIÓŁ PARAFIALNY PW. ŚW. BAZYLEGO

Zawartość wkładki

ZAŁĄCZNIK 8: MATERIAŁY INWENTARYZACYJNE



8.13 RZUT SYTUACYJNY OBIEKTU



8.14 CHMURA PUNKTÓW

[LINK](#)



8.15 MODEL 3D

[LINK](#)



8.16 SPACER WIRTUALNY

[LINK](#)



Wkładkę założył: mgr inż. Michał Wac

KARTA OPISU ARCHITEKTONICZNEGO ORAZ STANU ZACHOWANIA OBIEKTU ZABYTKOWEGO

Nr sygnatury

2024/0018

Miejscowość

ŚWIERSZCZÓW

Obiekt

KOŚCIÓŁ PARAFIALNY PW. ŚW. BAZYLEGO

Zawartość wkładki

ZAŁĄCZNIK 9: MAKIETA

Politechnika
Lubelska
Katedra Konserwacji
Zabytków**8.17 MODEL FIZYCZNY OBIEKTU - WYDRUK NA DRUKARCE 3D W SKALI 1:200**

KARTA OPISU ARCHITEKTONICZNEGO ORAZ STANU ZACHOWANIA OBIEKTU ZABYTKOWEGO

Nr sygnatury

2024/0018

Miejscowość ŚWIERSZCZÓW	Obiekt KOŚCIÓŁ PARAFIALNY PW. ŚW. BAZYLEGO	Zawartość wkładki ZAŁĄCZNIK INFORMACYJNY: KRYTERIA OCENY STANU TECHNICZNEGO	 Politechnika Lubelska Katedra Konserwacji Zabytków
-----------------------------------	--	---	--

ELEMENTY KONSTRUKCYJNE

STAN BARDZO DOBRY	"Konstrukcja lub jej element aktualnie ani w dalszym horyzoncie czasowym nie wymaga żadnych ingerencji"
STAN DOBRY	"Konstrukcja lub jej element obecnie nie wymaga żadnych napraw i remontów, zalecane są prace naprawcze lub zabezpieczające w niewielkim zakresie w ciągu najbliższych dwóch lat"
STAN DOSTATECZNY	"Konstrukcja lub jej element wymaga ingerencji w najbliższym czasie, zakres remontu lub naprawy jest znaczny, ale niewykonanie ich nie grozi bezpieczeństwu użytkownika"
STAN NIEDOSTATECZNY	"Konieczne są niezwłoczne naprawy, ich niewykonanie grozić może w najbliższym czasie awarią i pogłębianiem zniszczeń, jednak konstrukcja aktualnie nie stwarza zagrożenia dla zdrowia i życia ludzi w budynku i jego pobliżu przy aktualnym sposobie jego wykorzystania"
STAN AWARYJNY	"Konstrukcja w stanie awaryjnym, konieczność wykonania natychmiast wzmocnienia, remontu lub wymiany; stanowi bezpośrednie zagrożenie zdrowia i życia ludzi w budynku lub jego pobliżu"

ELEMENTY WYKOŃCZENIOWE

STAN BARDZO DOBRY	"Brak jakichkolwiek zastrzeżeń do wyglądu i funkcjonowania danego elementu wykończenia."
STAN DOBRY	"Niewielkie uszkodzenia elementu mające jedynie wpływ na estetykę."
STAN DOSTATECZNY	"Elementy uległy znacznemu zużyciu w wyniku eksploatacji. Występują uszkodzenia, które nie mają większego wpływu na konstrukcję budynku oraz na bezpieczeństwo użytkownika."
STAN NIEDOSTATECZNY	"Silna degradacja elementów wykończenia. Uszkodzenia mogące mieć niekorzystny wpływ na obiekt lub mogą zagrażać bezpieczeństwu użytkownika. Należy je pilnie naprawić."

źródło: "Uniwersalna karta oceny stanu technicznego obiektów tradycyjnych i zabytkowych", B.Szmygin, M. Trochonowicz, B. Szostak, K. Toruń, Lublin 2018

[LINK DO OPRACOWANIA](#)