

**KARTA EWIDENCYJNA ZABYTKU NIERUCHOMEGO
WPISANEGO DO REJESTRU ZABYTEKÓW**

Nr sygnatury

2024/0020

1. Zabytek

KOŚCIÓŁ PARAFIALNY PW. ŚW. KAJETANA

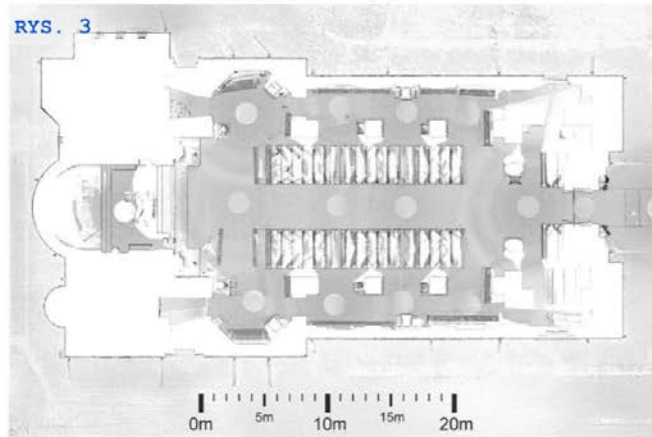
2. Czas powstania

1912-1929

3. Miejscowość

ORŁÓW MUROWANY

11. Materiały graficzne



FOT. 1 Widok ogólny zespołu. Naroże północne.

RYS. 1 Plan sytuacyjny zespołu

RYS. 2 Lokalizacja obiektu.

RYS. 3 Rzut przyziemia na podstawie chmury punktów
(h = 1 m od poziomu posadzki)

4. Adres

Orłów Murowany-Kolonia 27,
22-376 Izbica

5. Przynależność administracyjna

Województwo lubelskie

Powiat krasnostawski

Gmina Izbica

6. Współrzędne geograficzne

N: 50° 53' 50''

E: 23° 14' 19''

7. Poprzednie nazwy miejscowości

Orłów (1396), Orłów Murowany (1827)

8. Właściciel i jego adres

Parafia Orłów pw. św. Kajetana,
Orłów Murowany-Kolonia 27,
22-376 Izbica

9. Użytkownik i jego adres

Parafia Orłów pw. św. Kajetana,
Orłów Murowany-Kolonia 27,
22-376 Izbica

10. Formy ochrony

Rejestr A/205 z dn. 17.11.1980
zabytków

12. Historia

W Polsce przedrozbiorowej oraz w XIX w. teren obecnej parafii orłowskiej zamieszkiwała ludność wyznania grekokatolickiego. Unicy posiadali wówczas swoją świątynię w Orłowie Drewnianym. W czasie rządów rosyjskich, w 1875 r., kościół unicki został zamieniony na prawosławny. Parafia prawosławna istniała do I wojny światowej, cerkiew zaś rozebrano po zakończeniu działań wojennych.

Nowa parafia rzymsko-katolicka została uposażona na mocy testamentu ostatniego właściciela dóbr orłowskich, hr. Kajetana Kickiego, który umierając w 1878 r., przeznaczył cały swój majątek na cele dobroczynne, m. in. zobowiązał wykonawców swojej woli (Komisja Towarzystw Kolonii Rolniczych i Przytułków Rzemieślniczych) do budowy kościoła i jego uposażenia.

Dnia 12 lipca 1907 wydana została pozytywna decyzja w sprawie pozwolenia na budowę kościoła w Orłowie Murowanym. Zgoda właściwa na realizację testamentu hr. Kickiego w tym budowę kościoła wydana została dn 13 lipca 1912 r.

Projekt orłowskiej świątyni został wyłoniony w konkursie architektonicznym ogłoszonym i rozstrzygniętym w 1910 r. za pośrednictwem Koła Architektów w Warszawie. Prac nadesłano 46. Autorami zrealizowanego projektu odznaczonymi I-szą nagrodą są architekci Czesław Przybylski i Zdzisław Kalinowski

Kościół parafialny pw. św. Kajetana został wybudowany w latach 1912-1929. Z listu do Zarządu Zapisu dóbr śp. hr. Kajetana Kickiego wynika, że rozpoczęta przed wojną budowa została przerwana.

We wrześniu 1924 r. poświęcony został cmentarz grzebalny oraz prowizoryczna kaplica w nowo budującym się kościele. 12 października 1924 r. bp. Marian Fulman erygował parafię w Orłowie.

W trakcie budowy, z uwagi na zbyt duże obciążenie, nie zrealizowano dwóch wież w fasadzie kościoła, w wyniku czego zmianie uległ jej wygląd i charakter.

Ołtarz główny, prezbiterium oraz ołtarze boczne zostały przebudowane w latach 90-tych (projektował Andrzej Widelski).

13. Opis

Kościół usytuowany we wschodniej części wsi, na znacznym wzniesieniu, tuż przy drodze do Majdanu Krynickiego. Kościół orientowany, *fasadą zwrócony w stronę drogi. Ogrodzenie murowane z opoki wapiennej.* Wzdłuż ogrodzenia, wokół kościoła podwójny szpaler lipowy. *Kościół poza zabudowaniami mieszkalnymi*, od południa, wschodu i północy kościół otoczony polami uprawnymi.

Kościół murowany z obrobionych ciosów kamienia wapiennego. We wnętrzu częściowo tynkowany (sklepienia, chór, zakrystia, kaplica). Sklepienia nawy głównej i bocznych ceglane, kolebkowe na gurtach. W zakrystii sklepienie kolebkowe z lunetami. Nad kaplicą (od północy) kopuła z latarnią. Więźba dachowa nad nawą główną drewniana krokwiowo-płatwiowa, usztywniona wiązarami typu rozporowo-wieszarowego o podwójnym skleszczeniu zastrzałów. Nad pozostałymi fragmentami więźba złożona z krokwi, płatwi i dźwigarów kratowych. Dachy kryte blachą ocynkowaną, malowaną. Schody na chór zabiegowe, murowane z cegły.

Do zabytkowego wyposażenia należy rokokowa monstrancja z 1775, z puncami Gdańska oraz miedziane naczynie na wodę z XIX wieku. W kościele znajdują się również obrazy pędzla hrabiego Feliksa Smorczewskiego, ówczesnego właściciela pałacu w Stryjowie.

14. Kubatura	15. Powierzchnia	16. Przeznaczenie pierwotne	17. Użytkowanie obecne
8000 m ³	1000 m ²	<i>kościół parafialny</i>	<i>kościół parafialny</i>
18. Stan zachowania		19. Najpilniejsze postulaty konserwatorskie	
<p>Elementy konstrukcyjne <i>Ściany konstrukcyjne - stan dostateczny - występują miejscowe rozległe ubytki w opoce oraz powszechnie występujące uszkodzenia w strukturze powierzchni. Występują spękania nad otworami okiennymi. Silne zawilgocenia elewacji i intensywne ogniska korozji biologicznej.</i> <i>Stropy - stan dostateczny - występują spękania oraz miejscowe zawilgocenie ładu.</i> <i>Więźba dachowa - brak możliwości oceny stanu technicznego.</i> <i>Klatka schodowa - stan dobry - miejscowe i nieliczne ubytki w warstwie wykończeniowej.</i></p> <p>Elementy wykończenia <i>Pokrycie dachowe - stan dostateczny - powłoka lakiernicza w wielu miejscach odspojona oraz skorodowana. Występują nierówności w pokryciu dachowym, możliwe nieszczelności.</i> <i>System odwodnienia - stan dostateczny - system częściowo niekompletny, występują odspojenia powłok zabezpieczających na większości ruru spustowych.</i> <i>Stolarka okienna i drzwiowa - stan dostateczny - występują ogniska korozji chemicznej i biologicznej. W większości przypadków obramowania okienne uszkodzone i zdegradowane.</i> <i>Tynki wewnętrzne - stan dostateczny - w obrębie zarysowań występują odspojenia powłok wykończeniowych. W dolnych partiach ścian występują powierzchniowe spękania tynku oraz odspojenia powłoki malarskiej.</i> <i>Opaska - stan dostateczny - powierzchnia szerokiej opaski wyprofilowana, nachylona z zachowanym spadkiem w kierunku terenów zielonych. Na całej długości mech oraz roślinność niższa porastają spoiny kostki.</i> <i>Elementy komunikacji zewnętrznej - stan dobry</i> <i>Posadzki - stan dostateczny - powierzchnia posadzki kamiennej w wielu miejscach uszkodzona i spękana.</i></p> <p>Wyposażenie <i>Elementy wyposażenia wnętrza w stanie dobrym i bardzo dobrym.</i> <i>Konfesjonały, ławy kościelne w nawie głównej oraz ławki i krzesła zabezpieczone powłokami lakierniczymi bez większych uszkodzeń.</i> <i>Żyrandole i świeczniki w nawach kościoła w stanie bardzo dobrym. Bez zastrzeżeń jest stan chrzcielnicy, ambony i ołtarza.</i></p> <p>Otoczenie <i>Plac i droga procesyjna - stan dostateczny - powierzchnia kostki miejscowo nierówna, Spoiny porośnięte mchem oraz roślinnością niższą.</i> <i>Ogrodzenie - stan dostateczny - na silnie zawilgoconych obszarach występują intensywne ogniska korozji biologicznej. Występują nieciągłości w obróbce.</i> <i>Elementy małej architektury - brak.</i> <i>Parking - stan dostateczny - plac nieutwardzony, brak organizacji.</i></p>			

20. Akta archiwalne (rodzaj akt, numer i miejsce przechowania)

1. *Kronika parafialna*, Archiwum parafii Orłów pw. św. Kajetana
2. *Orłów Murowany 1907-1938*, Rep 60 B IVb 172, Archiwum Archidiecezjalne Lubelskie
3. Akta dotyczące kościoła w Orłowie, pow. krasnostawski, 35/116/0/3. 4/17748, Archiwum Państwowe w Lublinie
4. AS Orłowa kościoła r.g. plebanii oraz cmentarza budowy i reperacji, vol. 1, 35/115/0/2.3/1036, Archiwum Państwowe w Lublinie
5. Remont i oswieścenijsje Orlovskoj cerkvi, 35/99/0/2/2857, Archiwum Państwowe w Lublinie

23. Bibliografia

1. *Architektura i Budownictwo*, nr. 8-10, Warszawa, 1936, s. 264-265
2. Brykowski R., Smulikowska E., : *Katalog zabytków sztuki w Polsce. Województwo lubelskie powiat krasnostawski*. Warszawa: Instytut Sztuki Polskiej Akademii Nauk, 1964, s. 39-42
3. Chlebowski B., O.Drewniany i O.Murowany, W: *Słownik Geograficzny Królestwa Polskiego i innych krajów słowiańskich*. t. 7 / [wyd. pod red. Bronisława Chlebowskiego, Władysława Walewskiego, według planu Filipa Sulimierskiego] ; nakładem Władysława Walewskiego. Warszawa, 1886. S. 589-590
4. Gawarecki H., *Zabytki architektury i budownictwa w Polsce, Z.8*, Województwo lubelskie, Państwowe Wydawnictwo Naukowe, 1973, s. 29
5. Jonkajtys-Luba G., Czesław Przybylski, Arkady, Warszawa, 1996, s.41
6. Kawałko D., *Cmentarze województwa zamojskiego*, Zamość, 1994, s. 83
7. *Przegląd techniczny 1910 nr 11*, s. 142-146
8. Zahajkiewicz M., *Archidiecezja Lubelska. Informator.*, Lublin, 1995, s. 145
9. Zahajkiewicz M., *Archidiecezja Lubelska. Historia i administracja.*, Lublin, 2000, s. 254-255

24. Opracowanie karty ewidencyjnej 2024 r.

Opracowanie karty ewidencyjnej:

mgr inż. Weronika Kendzierawska,
mgr inż. arch. Karolina Kluz,
mgr inż. Michał Wac

Konsultacje:

prof. dr hab. inż. Bogusław Szmygin
dr inż. arch. Kamila Boguszewska,
dr inż. Bartosz Szostak,
dr inż. Maciej Trochonowicz



Politechnika
Lubelska
Katedra Konserwacji
Zabytków

25. Źródła ikonograficzne

1. *Przegląd techniczny 1910 nr 11*, s. 142-146
2. *Architektura i Budownictwo*, nr. 8-10, Warszawa, 1936, s. 264-265
3. *Architekt*, zeszyt 4, 1910, s. 8

Materiał wykorzystany na podstawie art. 29 Ustawy z dnia 4 lutego 1994 r. o prawie autorskim i prawach pokrewnych (prawo cytatu).

21. Uwagi

Informacje zebrane w poniższym opracowaniu stanowią uzupełnienie do Karty Ewidencyjnej Zabytków Architektury i Budownictwa nr 2934, oprac. Włodzimierz Boruch, Archiwum WUOZ w Lublinie Delegatura w Chełmie.

- Dane stanowiące aktualizację dla stanu rozpoznania zabytku z roku 1996 zostały przedstawione kursywą (kolor niebieski). LIPIEC 2024 - WRZESIEŃ 2025

22. Prace budowlane i konserwatorskie, ich przebieg i dokumentacja

- 1980 - odwodnienie kościoła, zabezpieczenie konstrukcji dachu, ankrowanie
1981 - założenie ściągów w nawie głównej i bocznych, wzmocnienie konstrukcji dachu
1982 - wymiana pokrycia dachowego z dachówki ceramicznej na blachę ocynkowaną
1985 - wymiana głównych drzwi do kościoła
1986 - remont elewacji, odnowienie wnętrza, budowa chodnika do kościoła
1988 - wykonanie nagłośnienia, konserwacja posadzki
1989 - 1993 - budowa drogi dojazdowej do kościoła, malowanie dachu kościoła, wykonanie rynien, ogrodzenie kościoła, wykonanie bram, odwodnienie kościoła, dobudowa frontonu kościoła z kamienia wapiennego, wymiana 3 drzwi, ocieplenie chóru
1993 - budowa ołtarza głównego, wymiana instalacji elektrycznej w prezbiterium, wykonanie instalacji radiofonicznej w prezbiterium,
1995 - budowa ołtarzy bocznych
1998 - poszerzenie drogi do kościoła, wykonanie marmurowej posadzki w prezbiterium
1999 - oczyszczenie kamienia na elewacjach, wykonanie 13 ram żelaznych na witraże, wymiana szyb we wszystkich oknach, wykonanie oświetlenia zewnętrznego
2000 - podbicie płytami gipsowymi luków i stropów na chórze, remont cokołu, malowanie kościoła, montaż kraty w drzwiach głównych
2002 - wykonanie 3 krat żelaznych w drzwiach bocznych do kościoła,
2007 - malowanie dachu na kościele, restauracja głównych drzwi,
2015 - wymiana ławek
2016 - wymiana rynien poziomych w całym kościele,
2020 - malowanie drzwi zewnętrznych w kościele, wymiana drzwi bocznych
2023 - założenie instalacji fotowoltaicznej w kościele
2024 - wymiana instalacji nagłośnieniowej

26. Załączniki

KARTA EWIDENCYJNA ZABYTKU NIERUCHOMEGO

- ZAŁĄCZNIK A,B,C,D: IKONOGRAFIA

KARTA OPISU ARCHITEKTONICZNEGO ORAZ STANU ZACHOWANIA OBIEKTU ZABYTKOWEGO:

- ZAŁĄCZNIK 1 A,B: OPIS ARCHITEKTONICZNY - ELEWACJE
- ZAŁĄCZNIK 2 A,B,C,D: OPIS ARCHITEKTONICZNY - WNĘTRZE
- ZAŁĄCZNIK 3 A,B: OPIS ARCHITEKTONICZNY - ZAGOSPODAROWANIE
- ZAŁĄCZNIK 4: OCENA STANU ZACHOWANIA - ELEWACJE
- ZAŁĄCZNIK 5: OCENA STANU ZACHOWANIA - WNĘTRZE
- ZAŁĄCZNIK 6: OCENA STANU ZACHOWANIA - ZAGOSPODAROWANIE
- ZAŁĄCZNIK 7: OCENA WARTOŚCI
- ZAŁĄCZNIK 8: MATERIAŁY INWENTARYZACYJNE
- ZAŁĄCZNIK 9: MAKIETA
- ZAŁĄCZNIK INFORMACYJNY: KRYTERIA OCENY STANU TECHNICZNEGO

Miejscowość
ORŁÓW MUROWANY

Obiekt
KOŚCIÓŁ PARAFIALNY PW. ŚW. KAJETANA

Zawartość wkładki
ZAŁĄCZNIK A: IKONOGRAFIA



RYS. 1 PRZEGLĄD TECHNICZNY ▽ TOM XLVIII ▽ 1910.
ARCHITEKTURA.

TABL. VII.



NAGRODA PIERWSZA.



Z XXV KONKURSU KOŁA ARCHITEKTÓW W WARSZAWIE
NA PROJEKT KOŚCIOŁA W ORŁOWIE, GUB. LUBELSKIEJ.



ARCHITEKCI: Z. KALINOWSKI I CZ. PRZYBYLSKI
W WARSZAWIE.

RYS. 1 Projekt konkursowy kościoła we Wsi Oriów. Projektowali architekci Czesław Przybylski i Zdzisław Kalinowski

Projekt kościoła we wsi Oriów, Gub. Lubelskiej, [w:] Przegląd Techniczny, Tom XLVIII, 1910
Prezentowane rysunki archiwalne pochodzą ze zbiorów Biblioteki Głównej Politechniki Warszawskiej

Miejscowość
ORŁÓW MUROWANY

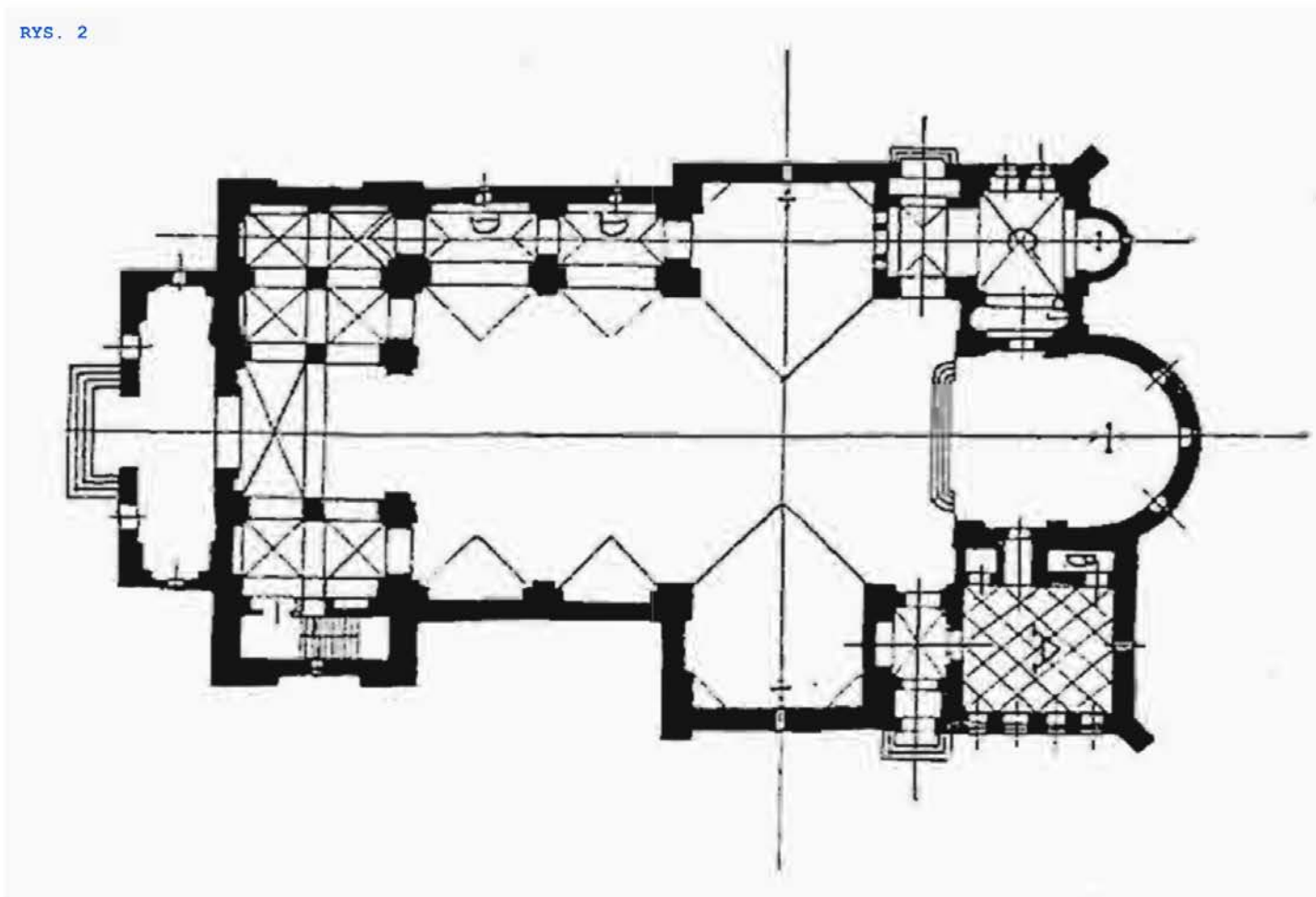
Obiekt
KOŚCIÓŁ PARAFIALNY PW. ŚW. KAJETANA

Zawartość wkładki
ZAŁĄCZNIK B: IKONOGRAFIA



Politechnika
Lubelska
Katedra Konserwacji
Zabytków

RYS. 2



RYS. 2 Rzut przyziemia

Projekt kościoła we wsi Oriów, Gub. Lubelskiej, [w:] Architektura i Budownictwo, Rok XII, zeszyt 8-10, 1936
Prezentowane rysunki archiwalne pochodzą ze zbiorów Biblioteki Głównej Politechniki Warszawskiej

Wkładkę założyła: mgr inż. arch. Karolina Kluz

Miejscowość
ORŁÓW MUROWANY

Obiekt
KOŚCIÓŁ PARAFIALNY PW. ŚW. KAJETANA

Zawartość wkładki
ZAŁĄCZNIK C: IKONOGRAFIA



Politechnika
Lubelska
Katedra Konserwacji
Zabytków

RYS. 3



RYS. 3 Elewacja zachodnia

RYS. 4



RYS. 4 Elewacja wschodnia

Projekt kościoła we wsi Orłów, Gub. Lubelskiej, [w:] Architekt, zeszyt 4, 1910 / Architektura i Budownictwo, Rok XII, zeszyt 8-10, 1936

Prezentowane rysunki archiwalne pochodzą ze zbiorów Biblioteki Głównej Politechniki Warszawskiej

Miejscowość

ORŁÓW MUROWANY

Obiekt

KOŚCIÓŁ PARAFIALNY PW. ŚW. KAJETANA

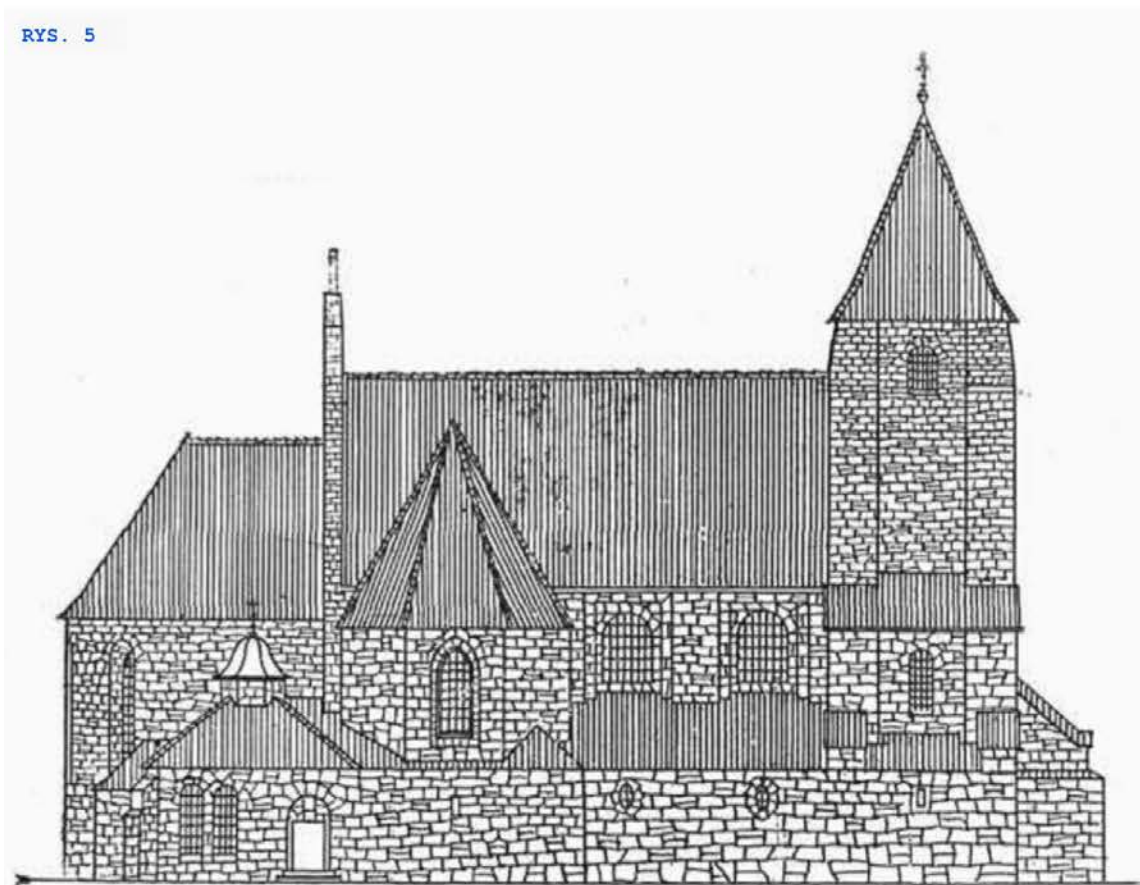
Zawartość wkładki

ZAŁĄCZNIK D: IKONOGRAFIA



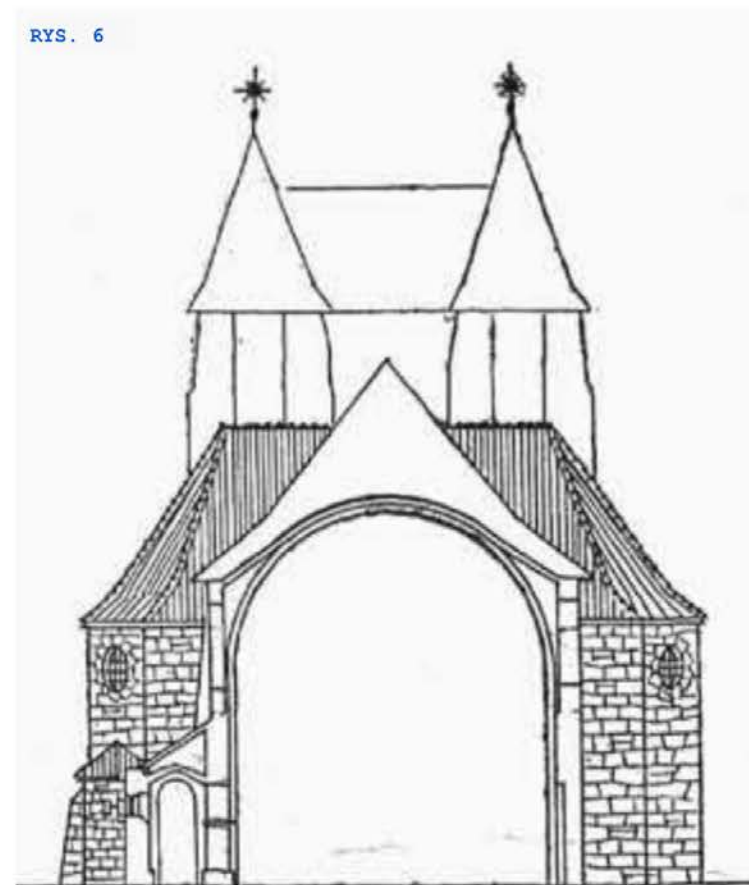
Politechnika
Lubelska
Katedra Konserwacji
Zabytków

RYS. 5



RYS. 5 Elewacja północna

RYS. 6



RYS. 6 Przekrój w kierunku chóru

Projekt kościoła we wsi Orłów, Gub. Lubelskiej, [w:] Architekt, zeszyt 4, 1910
Prezentowane rysunki archiwalne pochodzą ze zbiorów Biblioteki Głównej Politechniki Warszawskiej

KARTA OPISU ARCHITEKTONICZNEGO ORAZ STANU ZACHOWANIA OBIEKTU ZABYTKOWEGO

Nr sygnatury

2024/0020

Miejscowość	Obiekt	Zawartość wkładki	
ORŁÓW MUROWANY	KOŚCIÓŁ PARAFIALNY PW. ŚW. KAJETANA	ZAŁĄCZNIK 1: OPIS ARCHITEKTONICZNY - ELEWACJE	
1.1 STYL ARCHITEKTONICZNY	<i>Kościół zrealizowany w stylu swojskim (wg. Katalogu Zabytków Sztuki w Polsce sklasyfikowany jako neoromański; wg Kazimierza Tołłoczeko wyrażający próbę odrodzenia polskiej architektury, wypływającej z ludowości i prowincjonalnego baroku). Bryła kościoła masywna, mocno rozczłonkowana, funkcjonalna. Kościół opracowany w surowym kamieniu, oszkarpowany, czerpiący detal z architektury romańskiej (niewielkie otwory okienne opracowane w kamieniu, biforium).</i>		
1.2 BRYŁA cechy charakterystyczne	Bryła kościoła mocno rozczłonkowana, złożona z korpusu nawowego z dominującą częścią frontową, ramionami transeptu i wydłużonym nieco niższym prezbiterium zamkniętym półkoliście. Nawy boczne, zakrystia (od południa) oraz kaplica (od północy) znacznie niższe od korpusu. Dachy nad poszczególnymi częściami zróżnicowane: jedno-, dwu- i wielopołaciowe, o dużym spadku (Załącz.1. Fot.2).		
1.3 WIEŻE I DZWONNICE wysokość, styl, forma	<i>Kościół bezwieżowy (Załącz.1 Fot.1). Pierwotnie kościół zaprojektowany jako dwuwieżowy z wieżami zaplanowanymi skrajnie w fasadzie kościoła (Załącz.1 Rys.3). Wieże nie zostały zrealizowane.</i>		
1.4 FASADA materiały, kolorystyka, zdobienia	<p>Elewacje opracowane w surowym kamieniu, bez tynków. Brak cokołów oraz gzymsów pośrednich i wieńczących. Wszystkie otwory i nisze arkadowe z kamiennymi obramieniami. Otwory drzwiowe zamknięte łukiem ostrym. Okna sklepienie półkoliście, wysokie, wąskie i rozglifione do wewnątrz. W nawach bocznych okna okrągłe.</p> <p>Fronton masywny, ujęty w narożach występami muru o charakterze szkarp nakrytych daszkami o dużym nachyleniu połąci. Na osi arkadowy, ostrołukowy, podwójny portal, za którym główne wejście do kościoła, cofnięte znacznie w stosunku do lica fasady. <i>Na osi powyżej niewielki otwór okienny o charakterze strzelniczym. Na kondygnacji drugiej, na chórze, ostrołukowy otwór okienny (Załącz.1. Fot.1).</i> Ściany boczne frontonu szersze od nawy głównej, poprowadzone ukośnie do poziomu terenu (Załącz.1. Fot.5).</p> <p>Elewacja południowa złożona z frontonu (z kruchtą i chórem na pierwszej kondygnacji), korpusu nawy flankowanego nawami bocznymi, transeptu, zakrystii i prezbiterium. Na południowej ścianie frontonu, na osi, powyżej otworu drzwiowego, trapezoidalny wykusz (Załącz.1. Fot.6). W nim, na wysokości drugiej kondygnacji, niewielkie, ułożone schodkowo otwory okienne o charakterze otworów strzelniczych. Korpus nawowy trójosiowy. W osiach nawy bocznej okrągłe otwory okienne; nawa główna z trzema sklepieniami łukowo-otworami okiennymi, rozdzielonymi kamiennymi przyporami. Część nawowa z ryzalitem pięciobocznego transeptu. Prezbiterium nieznacznie niższe od nawy, zamknięte półkolistą absydą, flankowane zakrystią o wysokości nawy bocznej. Zakrystia zaakcentowana trójosiowym ryzalitem (Załącz.1. Fot.2).</p> <p>Elewacja północna złożona z frontonu, korpusu nawowego, transeptu, kaplicy i prezbiterium. Na drugiej kondygnacji północnej ściany frontonu, na osi, ostrołukowy otwór okienny. Poniżej rozglifiony, szeroki, ostrołukowy otwór okienny. Korpus nawowy, transept i prezbiterium opracowane analogicznie. Prezbiterium flankowane kaplicą, w której otwór okienny o formie biforium (Załącz.1. Fot.7).</p> <p>Elewacja wschodnia złożona z prezbiterium flankowanego kaplicą i zakrystią. Prezbiterium zamknięte łukiem pełnym, z zamkniętą półkoliście, smukłą blendą na osi. Od południa zakrystia, w której niewielki, pojedynczy otwór okienny oraz szeroka, półkolistą nisza z otworem okiennym wewnątrz. Kaplica z półkolistym wykuszem na osi, w którym okno o formie oculusa (Załącz.1. Fot.4).</p>		
1.5 DETAL ARCHITEKTONICZNY	<i>Detal kościoła wyrażony geometrią masywnej, dynamicznej bryły i zróżnicowanymi w formie otworami drzwiowymi i okiennymi. Elewacje opracowane w surowym kamieniu, o fakturującym wątku (Załącz.1 Fot.3). Fasada masywna, oszkarpowana. Korpus nawowy przetruty regularnymi otworami okiennymi, rytmizowany masywnymi przyporami. Kaplica nakryta kopułą wieloboczną, zwieńczoną latarnią. Otwory okienne w kamiennych, ciosowych opaskach. Otwory drzwiowe zamknięte łukiem ostrym, rozglifione do wewnątrz. We wschodniej ścianie prezbiterium szeroka i głęboka półkolistą nisza (Załącz.1 Fot.2).</i>		
1.6 STOLARKA OKIENNA I DRZWIOWA	Wszystkie otwory i nisze arkadowe obrobione ciosami z piaskowca. Okna sklepienie półkoliście, wysokie, wąskie i rozglifione do wewnątrz. W nawach bocznych okna okrągłe. Szprosły okienne z kształtowników stalowych w układzie wielokwaterowym. Otwory drzwiowe zamknięte łukiem ostrym. Drzwi drewniane, dwuskrzydłowe, płycinowe.		
1.7 DACH typ, pokrycie	Dachy nad poszczególnymi częściami zróżnicowane: jedno-, dwu- i wielopołaciowe, o dużym spadku, kryte blachą ocynkowaną, malowaną.		

KARTA OPISU ARCHITEKTONICZNEGO ORAZ STANU ZACHOWANIA OBIEKTU ZABYTKOWEGO

Nr sygnatury

2024/0020

Miejscowość

ORŁÓW MUROWANY

Obiekt

KOŚCIÓŁ PARAFIALNY PW. ŚW. KAJETANA

Zawartość wkładki

ZAŁĄCZNIK 1.A: OPIS ARCHITEKTONICZNY - ELEWACJE



Politechnika
Lubelska
Katedra Konserwacji
Zabytków



FOT. 1.1 Elewacja zachodnia

FOT. 1.2 Widok południowo-wschodni

FOT. 1.3 Widok południowo-zachodni

FOT. 1.4 Widok północno-wschodni

Miejscowość

ORŁÓW MUROWANY

Obiekt

KOŚCIÓŁ PARAFIALNY PW. ŚW. KAJETANA

Zawartość wkładki

ZAŁĄCZNIK 1.B: OPIS ARCHITEKTONICZNY - ELEWACJE

Politechnika
Lublińska
Katedra Konserwacji
Zabytków

FOT. 1.5 Widok południowo-zachodni. Fasada i wykusz elewacji południowej



FOT. 1.6 Wykusz elewacji południowej. Wejście południowe




FOT. 1.7 Widok północno-zachodni elewacji północnej w kierunku kaplicy

KARTA OPISU ARCHITEKTONICZNEGO ORAZ STANU ZACHOWANIA OBIEKTU ZABYTKOWEGO

Nr sygnatury

2024/0020

Miejscowość	Obiekt	Zawartość wkładki	
ORŁÓW MUROWANY	KOŚCIÓŁ PARAFIALNY PW. ŚW. KAJETANA	ZAŁĄCZNIK 2: OPIS ARCHITEKTONICZNY - WNEȚRZE	 Politechnika Lubelska Katedra Konserwacji Zabytków
2.1 NAWA GŁÓWNA I NAWY BOCZNE układ, proporcje, sklepienia	<p>Kościół trójnawowy, na planie krzyża łacińskiego. Nawy boczne znacznie węższe od nawy głównej, otwarte do niej rzędem półkolistych arkad, wspartych na filarach o przekroju kwadratu z zaokrąglonymi narożami. <i>Nawy sklepione beczkowo.</i> Prezbiterium wydzielone łukiem tęczowym, węższe od nawy głównej, zamknięte półkoliście. Ramiona transeptu od wewnątrz ze ścietymi narożami. Po bokach prezbiterium, od strony południowej, zakrycia na planie nieregularnym, sklepiena kolebką z lunetami, wsparta na parze kolumn o pseudojońskich kapitelach. Od strony północnej kaplica, na planie kwadratu, zamknięta półkolistą absydą. Kruchta prostokątna, trójdzielna, ze schodami na chór w części południowej. Chór muzyczny kamienny, u dołu otwarty do nawy trzema arkadami o łuku pełnym. Arkady na obu kondygnacjach szerokie w osi środkowej, flankowane bardzo wąskimi, na parterze wsparte na parze masywnych, pseudodoryckich kolumn, o przekroju kolistym.</p>		
2.2 OŁTARZ GŁÓWNY I BOCZNE styl, materiał, elementy architektoniczne	<p><i>Ołtarz główny, prezbiterium oraz ołtarze boczne zostały przebudowane w roku 1993 wg projektu Andrzeja Widelskiego z Lublina.</i></p> <p><i>Nastawa głównego ołtarza wykonana z kamienia wapiennego. W ołtarzu zawieszony krzyż z rzeźbą Chrystusa Ukrzyżowanego, dłuta Stanisława Poszeleżnego, rzeźbiarza samouka (Załącznik 2 Fot.9).</i></p> <p><i>Ołtarze boczne murowane, z obrazami w polu: 1) w ołtarzu lewym obraz Matki Bożej Częstochowskiej (Załącznik 2 Fot.8), 2) w ołtarzu prawym obraz Pana Jezusa Eucharystycznego (Załącznik 2 Fot.10).</i></p>		
2.3 POSADZKA układ, materiał	<p>Posadzki w <i>kruchcie, nawach, transepcie i zakryciami</i> oryginalne, kamienne, dwubarwne, w układzie szachownicowym (Załącznik 2 Fot.3). W prezbiterium posadzka czarna, marmurowa, wykonana w trakcie modernizacji prezbiterium w 1998 r..</p>		
2.4 AMBONY liczba, styl, rozmieszczenie	<p><i>Ambona wykonana w trakcie remontu prezbiterium w 1993 r.. Ambona o formie kamiennej kazalnicy z pulpitem.</i></p>		
2.5 CHRZCIELNICA styl, rozmieszczenie	<p><i>Chrzcielnica neoklasycystyczna, wykonana w 1954 r. przez miejscowych stolarzy, ustawiona w transepcie, przy ścianie oddzielającej prezbiterium od nawy północnej. Chrzcielnica na sześciobocznej podstawie, otoczona wieńcem kompozytowych kolumnienek. Kolumnienki wspierają okrągłą podstawę, na której sześcioboczna czasza z nakrywą, zwieńczoną sygnaturką krzyża. Powyżej chrzcielniczy rzeźba białej gołębiczy w promienistej glorii, zawieszona na konsoli do ściany (Załącznik 2 Fot.11).</i></p>		
2.6 KONFESJONAŁY liczba, styl, rozmieszczenie	<p><i>Konfesjonały z lat 1989-1993 i 2016 r.. Konfesjonały drewniane, snycerskiej roboty, typu otwartego, ustawione w nawach bocznych (Załącznik 2 Fot.12).</i></p>		
2.7 ORGANY	<p><i>Organy z 1908 r., odkupione od parafii Frampol. Gruntownie remontowane w latach 1989-1993 i w 2017 r..</i></p> <p><i>Prospekt organowy neogotycki, architektoniczny, jednosekcyjny, pięcioosiowy. Osadzony na cokole zwieńczonym gzymsem. Złożony z pola centralnego flankowanego niższymi segmentami, po bokach których boczne pola piszczałkowe. Pola piszczałkowe, w osiach środkowej i zewnętrznej, w formie ostrołukowych arkad. Pola w osiach drugiej i czwartej prostokątne. W zwieńczeniu ornamenty w formie wimperg i pinakli. Prospekt utrzymany w kolorze jasnym. Detale złożone (Załącznik 2 Fot.13).</i></p>		
2.8 ŁAWKI materiał, styl, układ	<p><i>Ławki z 2015 r.. Ławki drewniane, dębowe, stałe, z pełnym oparciem i klęcznikiem, ustawione w dwóch rzędach po 19 po obu stronach przejścia nawy głównej (Załącznik 2 Fot.2).</i></p>		
2.9 OŚWIETLENIE typ, rozmieszczenie, style lamp i żyrandoli	<p><i>Oświetlenie na chórze wymienione w latach 1989-1993.</i></p>		

KARTA OPISU ARCHITEKTONICZNEGO ORAZ STANU ZACHOWANIA OBIEKTU ZABYTKOWEGO

Nr sygnatury

2024/0020

Miejscowość

ORŁÓW MUROWANY

Obiekt

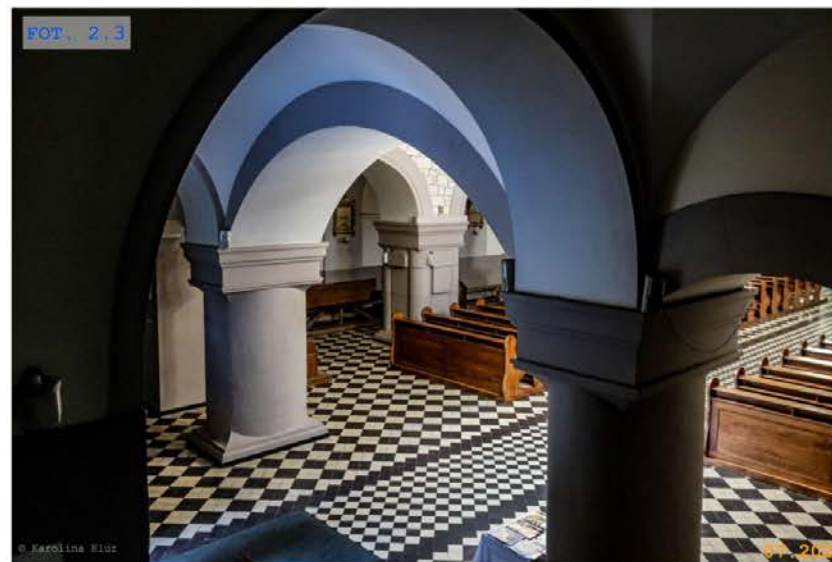
KOŚCIÓŁ PARAFIALNY PW. ŚW. KAJETANA

Zawartość wkładki

ZAŁĄCZNIK 2.A.: OPIS ARCHITEKTONICZNY - WNEȚRZE



Politechnika
Lubelska
Katedra Konserwacji
Zabytków



FOT. 2.1 Nawa główna. Widok w kierunku prezbiterium

FOT. 2.2 Prezbiterium. Widok w kierunku chóru

FOT. 2.3 Podchórze. Widok z klatki schodowej

FOT. 2.4 Podchórze. Widok w kierunku nawy południowej

KARTA OPISU ARCHITEKTONICZNEGO ORAZ STANU ZACHOWANIA OBIEKTU ZABYTKOWEGO

Nr sygnatury

2024/0020

Miejscowość

ORŁÓW MUROWANY

Obiekt

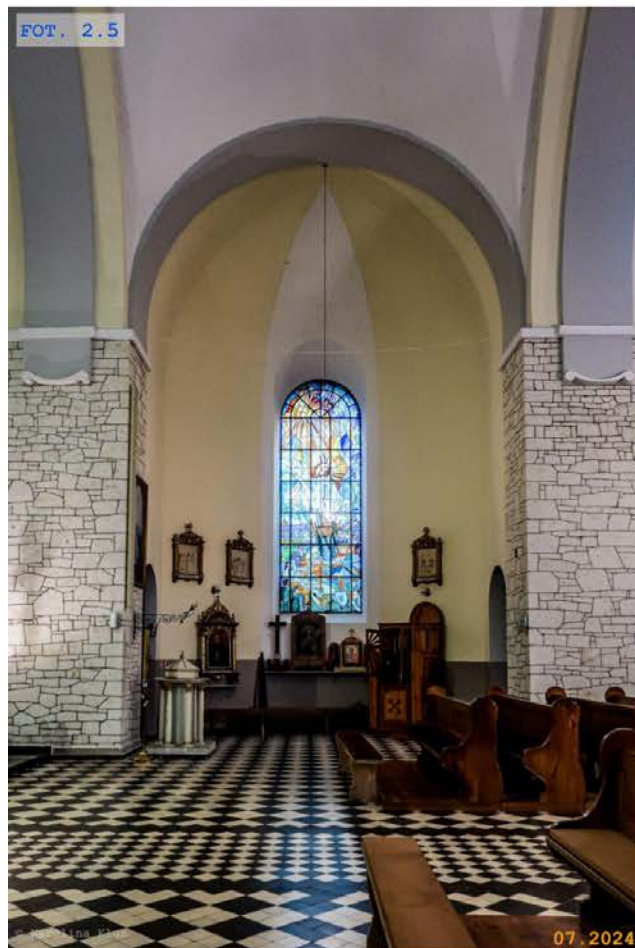
KOŚCIÓŁ PARAFIALNY PW. ŚW. KAJETANA

Zawartość wkładki

ZALĄCZNIK 2.B.: OPIS ARCHITEKTONICZNY - WNETRZE



Politechnika
Lubelska
Katedra Konserwacji
Zabytków



FOT. 2.5 Transept. Widok w kierunku południowym



FOT. 2.6 Transept. Widok w kierunku północnym



FOT. 2.7 Klatka schodowa na chór

KARTA OPISU ARCHITEKTONICZNEGO ORAZ STANU ZACHOWANIA OBIEKTU ZABYTKOWEGO

Nr sygnatury

2024/0020

Miejscowość

ORŁÓW MUROWANY

Obiekt

KOŚCIÓŁ PARAFIALNY PW. ŚW. KAJETANA

Zawartość wkladki

ZAŁĄCZNIK 2.C.: OPIS ARCHITEKTONICZNY - WNEȚRZE



Politechnika
Lubelska
Katedra Konserwacji
Zabytków



FOT. 2.8 Ołtarz boczny (lewy) z obrazem MB Częstochowskiej



FOT. 2.9 Ołtarz wielki z rzeźbą Chrystusa Ukrzyżowanego dłuta Stanisława Poszeleźnego



FOT. 2.10 Ołtarz boczny (prawy) z obrazem Pana Jezusa Eucharystycznego

Miejscowość

ORŁÓW MUROWANY

Obiekt

KOŚCIÓŁ PARAFIALNY PW. ŚW. KAJETANA

Zawartość wkładki

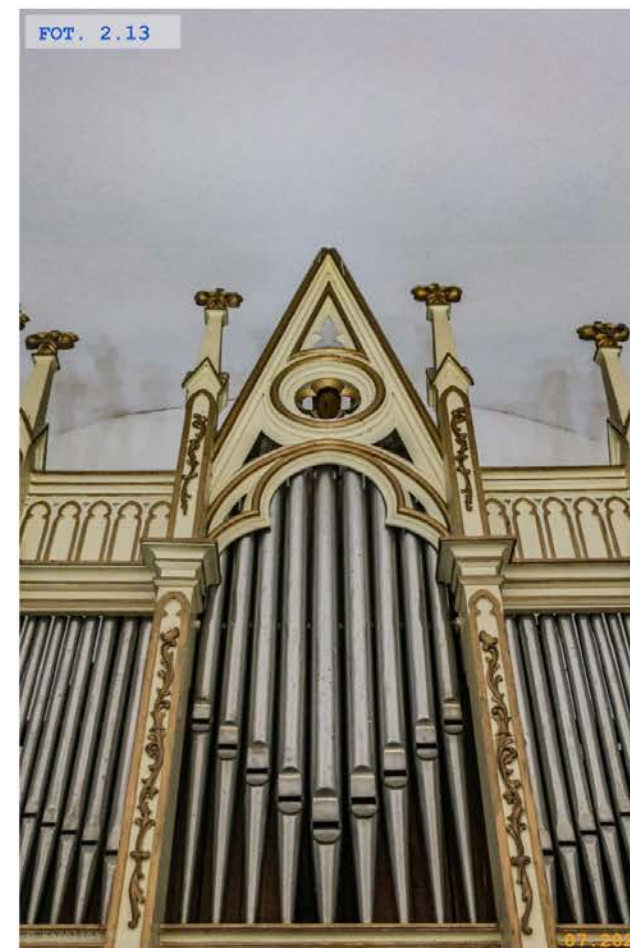
ZAŁĄCZNIK 2.D.: OPIS ARCHITEKTONICZNY - WNEȚRZE

Politechnika
Lubelska
Katedra Konserwacji
Zabytków

FOT. 2.11 Chrzcielnica, 1954 r.



FOT. 2.12 Konfesjonał z końca lat 20-tych XX w.



FOT. 2.13 Organy, 1908 r.

KARTA OPISU ARCHITEKTONICZNEGO ORAZ STANU ZACHOWANIA OBIEKTU ZABYTKOWEGO

Nr sygnatury

2024/0020

Miejscowość	Obiekt	Zawartość wkładki	
ORŁÓW MUROWANY	KOŚCIÓŁ PARAFIALNY PW. ŚW. KAJETANA	ZAŁĄCZNIK 3: OPIS ARCHITEKTONICZNY - ZAGOSPODAROWANIE	 Politechnika Lubelska Katedra Konserwacji Zabytków
3.1 OTOCZENIE KOŚCIOŁA plac - nawierzchnie (geometria i rysunek oraz materiał), droga procesyjna, sektory plenerowe, drzewostan, etc.	<i>Teren kościoła ogrodzony. Od frontu (str. zach.) brama główna. Za bramą po południowej stronie placu kościelnego dzwonnica. Kościół usytuowany na działce centralnie (Załącznik 3 Fot.1). Przy ogrodzeniu podwójne szpalery lipowe. Plac przed kościołem, brukowany z kostki brukowej dwukolorowej (szarej i czerwonej). Wokół kościoła brukowana opaska. Brak utwardzonych dojazdów do kaplic.</i>		
3.2 BRAMA WEJŚCIOWA I OGRODZENIE materiał, styl	<i>Ogrodzenie kościelne murowane z cegły wapienno-piaskowej. Na osi wejścia głównego trójosiowa brama. W osi centralnej brama wjazdowa, flankowana z obu stron furtami dla pieszych. Brama główna oraz furty stalowe, bez dekoracji (Załącznik 3 Fot.3).</i>		
3.3 OBIEKTY KULTU RELIGIJNEGO (niekubaturowe)	<i>W otoczeniu obiektu znajdują się cztery murowane kapliczki, wzniesione w latach 2002 - 2003 projektu Andrzeja Widelskiego z Lublina (wykonawcami byli miejscowi fachowcy). Kapliczki murowane z cegły, obłożone piaskowcem, dach kryty blachą piasną (kolor czerwony). Kapliczki na planie kwadratu, typu otwartego, z ostrołukowym portalem wejściowym, dekorowanym pseudopilastrami. Dach dwuspadowy, stromy. W tylnej ścianie kaplicy ostrołukowe okno witrażowe, ujęte ceglana opaską. Wewnątrz kaplic marmurowa mensa ołtarzowa (Załącznik 3 Fot.6).</i>		
3.4 BUDYNKI WCHODZĄCE W SKŁAD ZESPOŁU SAKRALNEGO zakrystia, dzwonnica, kostnica, plebania etc.	<i>Plebania wybudowana w latach 1986-1988. Znajduje się w odległości 100 m. od świątyni przy drodze do kościoła. Plebania murowana, piętrowa.</i>		
3.5 MAŁA ARCHITEKTURA sektory plenerowe, ławki, śmietniki, tablice informacyjne, stojaki rowerowe, oświetlenie	<i>Ławki ogrodowe dla wiernych ustawione na trawniku, wzdłuż muru kościelnego. Brak śmietników, tablic informacyjnych i stojaków rowerowych. Przy placu kościelnym dwie latarnie oświetleniowe, zewnętrzne.</i>		
3.6 CMENTARZE (związane z zespołem)	<i>Cmentarz parafialny w odległości 100 m w kierunku południowym od kościoła (Załącznik 3 Fot.2). Cmentarz grzebalny rzymsko-katolicki założony po 1878 r.. Najstarsze nagrobki pochodzą z 1925 r..</i>		
3.7 INFRASTRUKTURA SERWISOWA parkingi - pojemność, szalety etc.	<i>Parking kościelny został założony w 2019 r.. Znajduje się wzdłuż ogrodzenia kościelnego (str. zach.). Nawierzchnia brukowana z kostki brukowej betonowej, bez wyznaczonych miejsc postojowych (Załącznik 3 Fot.3). Drugi parking dla samochodów osobowych znajduje się przed obiektem po zachodniej stronie drogi. Nawierzchnia parkingu gruntowa. Parking bez organizacji ruchu. Brak wydzielonych miejsc postojowych (Załącznik 3 Fot.1).</i>		
3.8 DOSTĘPNOŚĆ ARCHITEKTONICZNA	<i>Dostępność architektoniczna do kościoła ograniczona. Kościół dostępny z poziomu terenu. Wejście i komunikacja bezprogowe. Brak wyznaczonych miejsc postojowych dla osób niepełnosprawnych. Brak tyflografik i udogodnień dla osób niedosłyszących.</i>		
3.9. ZIELEŃ	<i>Kościół otoczony wysoką zielenią. Po wewnętrznej stronie ogrodzenia kościelnego podwójny szpaler starych lip (<i>Tilia cordata</i>). Sektory plenerowe w nawierzchni trawiastej. W otoczeniu kaplic pojedyncze nasadzenia z bukszpanów (<i>Buxus sempervirens</i>) i tuji (<i>Thuja occidentalis</i>).</i>		

KARTA OPISU ARCHITEKTONICZNEGO ORAZ STANU ZACHOWANIA OBIEKTU ZABYTKOWEGO

Nr sygnatury

2024/0020

Miejscowość

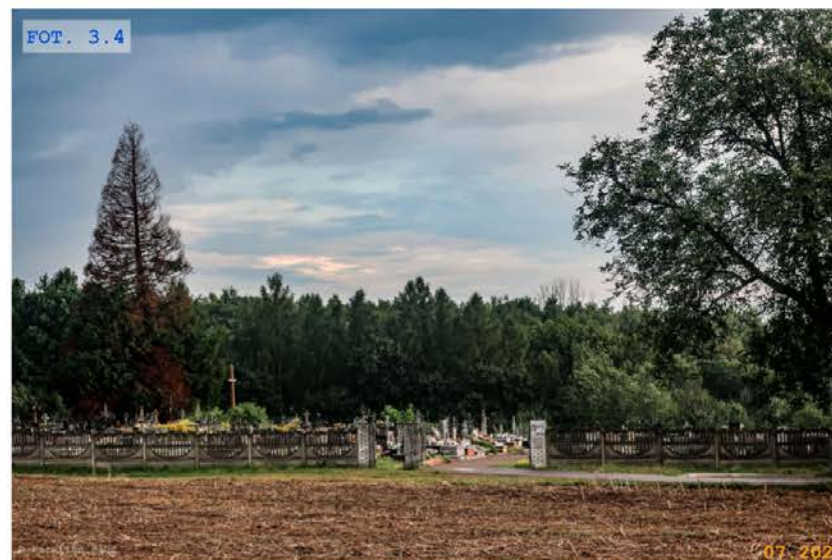
ORŁÓW MUROWANY

Obiekt

KOŚCIÓŁ PARAFIALNY PW. ŚW. KAJETANA

Zawartość wkładki

ZAŁĄCZNIK 3.A: OPIS ARCHITEKTONICZNY - ZAGOSPODAROWANIE



FOT. 3.1 Widok południowo-zachodni zespołu kościoła w Orłowie

FOT. 3.2 Widok północno-zachodni w kierunku cmentarza

FOT. 3.3 Brama kościelna. Widok zachodni

FOT. 3.4 Cmentarz parafialny

KARTA OPISU ARCHITEKTONICZNEGO ORAZ STANU ZACHOWANIA OBIEKTU ZABYTKOWEGO

Nr sygnatury

2024/0020

Miejscowość

ORŁÓW MUROWANY

Obiekt

KOŚCIÓŁ PARAFIALNY PW. ŚW. KAJETANA

Zawartość wkładki

ZAŁĄCZNIK 3.B: OPIS ARCHITEKTONICZNY - ZAGOSPODAROWANIE



Politechnika
Lubelska
Katedra Konserwacji
Zabytków



FOT. 3.5 Dzwonnica r.



FOT. 3.6 Kapliczka




FOT. 3.7 Podwójny szpaler lipowy wzdłuż
ogrodzenia kościelnego

KARTA OPISU ARCHITEKTONICZNEGO ORAZ STANU ZACHOWANIA OBIEKTU ZABYTKOWEGO

Nr sygnatury

2024/0020

Miejscowość	Obiekt	Zawartość wkładki	
ORŁÓW MUROWANY	KOŚCIÓŁ PARAFIALNY PW. ŚW. KAJETANA	ZAŁĄCZNIK 4: OCENA STANU ZACHOWANIA - ELEWACJE	 Politechnika Lubelska Katedra Konserwacji Zabytków
4.1 ŚCIANY ZEWNĘTRZNE	<p>Kościół wmurowany z obrobionych ciosów kamienia wapiennego, otynkowany jednostronnie od wewnątrz. Brak cokołów. Otwory okienne obmurowane kamieniem z piaskowca. <i>Otwór drzwiowy na elewacji południowej obmurowany cegłą ceramiczną pełną.</i></p> <p>Stan dostateczny</p> <p><i>Rozległe ubytki w strukturze opoki wapiennej występują w szczególności w górnej części ściany południowej (FOT. 4.1) oraz na ścianach arkadowej syganturki. Na pozostałych powierzchniach ścian uszkodzenia struktury oraz spękania powierzchniowe o mniejszym zakresie. Nad większością otworów okiennych (FOT. 4.9) oraz nad wejściem głównym do obiektu występują spękania łukowych nadproży. Konstrukcja ścian zewnętrznych spięta stalowymi ściągamizakotwionymi w słupach wewnętrznych (FOT. 4.3). Kamienne obramowania okienne (FOT. 4.9) oraz boniowania narożników (FOT.4.4) odspojone, odsłaniające konstrukcję z cegły ceramicznej pełnej. Silne zawilgocenia elewacji (FOT. 4.2). Rozwój korozji biologicznej w postaci glonów, mchów oraz porostów szczególnie intensywny w pasie przyziemia oraz w obrębie systemu odwodnienia (FOT. 4.5). W miejscach styku ścian z pokryciem dachowym nieestetyczne zabezpieczenie połączenia zaprawą (FOT. 4.1).</i></p>		
4.2 STOLARKA OKIENNA I DRZWIOWA	<p>Różnorodna w kształtach i wielkości. Sklepione łukiem pełnym i ostrym. Otwory okrągłe i owalne. Wszystkie otwory w węgarach zewnętrznych obrobione ciosami z piaskowca. <i>Ramy okienne stalowe, wypełnione szkłem witrażowym. Drzwi drewniane, dwuskrzydłowe, płycinowe.</i></p> <p>Stan dostateczny</p> <p><i>Stan ram okiennych dostateczny z ogniskami korozji chemicznej i biologicznej. Szklenie pełne (FOT. 4.9). Parapety okienne silnie porażone przez korozję biologiczną w postaci glonów i porostów. W większości przypadków obramowania okienne uszkodzone i zdegradowane (FOT. 4.8). Drzwi zewnętrzne w dobrym stanie technicznym, bez zastrzeżeń (FOT. 4.7).</i></p>		
4.3 POKRYCIE DACHOWE	<p>Pokrycie dachowe z blachy ocynkowanej, zabezpieczonej powłoką malarską.</p> <p>Stan dostateczny</p> <p><i>Powłoka zabezpieczająca pokrycia dachowego w wielu miejscach odspojona oraz skorodowana (FOT. 4.1) Występują nierówności w pokryciu dachowym, możliwe nieszczelności. Porażenie korozją biologiczną, w postaci glonów, występują na większości powierzchni blachy (FOT. 4.10), szczególnie intensywne ogniska korozji biologicznej występują na powierzchniach połaci naroży południowo-wschodniej (FOT. 4.11) oraz północno-wschodniej.</i></p>		
4.4 SYSTEM ODWODNIENIA	<p><i>Rynny oraz rury spustowe z blachy stalowej, zabezpieczone powłoką lakierniczą. Woda opadowa odprowadzana na tereny zielone za pośrednictwem stalowych koryt nietrwale zamocowanych oraz wyprofilowanych koryt z betonowej kostki brukowej.</i></p> <p>Stan dostateczny</p> <p><i>System odwodnienia w przeważającej części kompletny. Występują miejscowe nieciągłości w orywnowaniu. Odspojona powłoka zabezpieczająca w większości ruru spustowych. Woda opadowa odprowadzana na tereny zielone za pomocą koryt nietrwale zamocowanych w podłożu (FOT. 4.6). W obrębie systemu odwodnienia podwyższony poziom zawilgocenia oraz intensywny rozwój korozji biologicznej (FOT. 4.5).</i></p>		
4.5 OPASKA	<p>Opaska z betonowej kostki brukowej z obrzeżem.</p> <p>Stan dostateczny</p> <p><i>Powierzchnia szerokiej opaski wyprofilowana, nachylona z zachowanym spadkiem w kierunku terenów zielonych. Mech oraz roślinność niższa porastające spoiny kostki. Brak szczelności na styku opaska/ściana, co skutkuje podwyższonym poziomem zawilgocenia strefy przyziemia oraz intensywnym rozwojem korozji biologicznej (FOT. 4.5). Częściowo opaska stanowi koryto odprowadzające wody opadowe poprzez obniżenie kostki (FOT. 4.6). Miejscowe uzupełnienia powierzchni.</i></p>		
4.7 SCHODY ZEWNĘTRZNE RAMPA	<p><i>Wejście do obiektu za pośrednictwem dwóch stopni z Podjazd z kostki brukowej.</i></p> <p>Stan dobry</p> <p><i>Powierzchnia stopni w stanie dobrym, bez zastrzeżeń. W spoinach kostki brukowej porastający mech (FOT. 4.7)</i></p>		

KARTA OPISU ARCHITEKTONICZNEGO ORAZ STANU ZACHOWANIA OBIEKTU ZABYTKOWEGO

Nr sygnatury

2024/0020

Miejscowość

ORŁÓW MUROWANY

Obiekt

KOŚCIÓŁ PARAFIALNY PW. ŚW. KAJETANA

Zawartość wkładki

ZAŁĄCZNIK 4: OCENA STANU ZACHOWANIA - ELEWACJE



Politechnika
Lubelska
Katedra Konserwacji
Zabytków



- FOT. 4.1 Ubytki w opoce wapiennej na powierzchni południowych ścian.
 FOT. 4.2 Korozja biologiczna ściany zewnętrznej.
 FOT. 4.3 Stalowe ściągacze usztywniające konstrukcje.
 FOT. 4.4 Uszkodzenia obramowania drzwi bocznych oraz boniowania ściany.
 FOT. 4.5 Intensywne ogniska korozji biologicznej w przyziemiu w obrębie systemu odwodnienia.
 FOT. 4.6 Porośnięcie spoin kostki brukowej mchem oraz roślinnością niższą, brak zakotwienia koryt odwadniających.

KARTA OPISU ARCHITEKTONICZNEGO ORAZ STANU ZACHOWANIA OBIEKTU ZABYTKOWEGO

Nr sygnatury

2024/0020

Miejscowość

ORŁÓW MUROWANY

Obiekt

KOŚCIÓŁ PARAFIALNY PW. ŚW. KAJETANA

Zawartość wkładki

ZAŁĄCZNIK 4: OCENA STANU ZACHOWANIA - ELEWACJE



Politechnika
Lubelska
Katedra Konserwacji
Zabytków



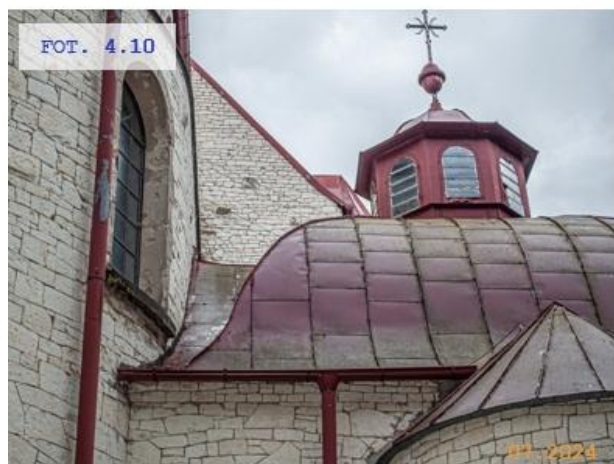
FOT. 4.7



FOT. 4.8



FOT. 4.9



FOT. 4.10



FOT. 4.11

FOT. 4.7

Drzwi główne do obiektu w dobrym stanie technicznym.

FOT. 4.8

Szczątkowe pozostałości obramowań okiennych, silne porażanie glonami oraz porostami parapetów.

FOT. 4.9

Spękanie nadproża okiennego, uszkodzenia obramowania okiennego.

FOT. 4.10

Powierzchnia pokrycia dachowego zanieczyszczona, warstwa zabezpieczająca niejednorodna i odspojona.

FOT. 4.11

Pokrycie dachowe porażone przez korozję biologiczną.

KARTA OPISU ARCHITEKTONICZNEGO ORAZ STANU ZACHOWANIA OBIEKTU ZABYTKOWEGO

Nr sygnatury

2024/0020

Miejscowość	Obiekt	Zawartość wkładki	
ORŁÓW MUROWANY	KOŚCIÓŁ PARAFIALNY PW. ŚW. KAJETANA	ZAŁĄCZNIK 5: OCENA STANU ZACHOWANIA - WNEŹRZE	 Politechnika Lubelska Katedra Konserwacji Zabytków
5.1 FUNDAMENTY	<i>Nie wykonano odkrywek fundamentów - brak możliwości oceny stanu technicznego.</i>		
5.2 KRYPTY	<i>Kościół nie posiada krypt.</i>		
5.3 ŚCIANY, FILARY	<p>Kościół wymurowany z obrobionych ciosów kamienia wapiennego, otynkowany i pomalowany jednostronnie od wewnątrz.</p> <p>Stan dostateczny</p> <p><i>Ściany konstrukcyjne zewnętrzne od wewnątrz w dostatecznym stanie technicznym. W połowie rozpiętości nadproży okiennych występują zarysowania (FOT. 5.1) przechodzące pionowo na ściany oraz sklepienia. W obrębie zarysowań występują odspojenia powłok wykończeniowych. Ściany konstrukcyjne spięte ściągamami zakotwionymi w wewnętrznych słupach. Powierzchniowe spękania tynku oraz odspojenia powłoki malarskiej występują w dolnych partiach ścian, przy posadzce (FOT. 5.4).</i></p>		
5.4 SKLEPIENIA, STROPY	<p>Sklepienia ceglane kolebkowe na gurtach, nawa główna z latarnią, <i>otynkowane i pomalowane.</i></p> <p>Stan dostateczny</p> <p><i>Na powierzchni sklepień i łuków występują spękania. Zarysowania nadproży biegną pionowo i przechodzą na sklepienia (FOT. 5.1). Występuje miejscowe zawilgocenie łuku (FOT. 5.2).</i></p>		
5.5 PODŁOGI I POSADZKI	<p>Posadzki kamienne, dwubarwne, układane w układzie szachownicowym.</p> <p>Stan dostateczny</p> <p><i>Powierzchnia posadzki kamiennej w wielu miejscach uszkodzona i spękana (FOT. 5.5). Występują ślady związane z wieloletnią eksploatacją obiektu.</i></p>		
5.6 WIĘŻBA DACHOWA	<p>Więźba dachowa nad nawą główną drewniana krokwiowo-płatwiowa, usztywniona wiązarami typu rozporowo-wieszarowego o podwójnym skleszczeniu zastrzałów. Nad pozostałą częścią więźba krokwiowo-płatwiowa z dźwigarami kratowymi. Geometria połączeń bardzo zróżnicowana, jedno oraz dwuspadowe i wielopołaciowe, o dużym spadku.</p> <p><i>Brak możliwości oceny stanu technicznego więźby dachowej, ze względu na brak dostępu.</i></p>		
5.6 SCHODY WEWNĘTRZNE	<p>Schody prowadzące na chór zabiegowe, murowane z cegły. <i>Brak płytek okładzinowych.</i></p> <p>Stan dobry</p> <p><i>Powierzchnia schodów prowadzących na chór w stanie dobrym. Miejscowe i nieliczne ubytki w warstwie wykończeniowej (FOT. 5.3).</i></p>		

KARTA OPISU ARCHITEKTONICZNEGO ORAZ STANU ZACHOWANIA OBIEKTU ZABYTKOWEGO

Nr sygnatury

2024/0020

Miejscowość

ORŁÓW MUROWANY

Obiekt

KOŚCIÓŁ PARAFIALNY PW. ŚW. KAJETANA

Zawartość wkladki

ZAŁĄCZNIK 5: OCENA STANU ZACHOWANIA - WNEŹRZE



Politechnika
Lubelska
Katedra Konserwacji
Zabytków



- FOT. 5.1 Zarysowanie nadproża okiennego, przechodzące na sklepienie.
FOT. 5.2 Zawilgocenie łuku.
FOT. 5.3 Schody prowadzące na chór, zanieczyszczone z ubytkami z niewielkimi uszkodzeniami.
FOT. 5.4 Powierzchniowa siatka spękań oraz odspojenia powłoki malarskiej.
FOT. 5.5 Spękania płytek w nawie głównej.

KARTA OPISU ARCHITEKTONICZNEGO ORAZ STANU ZACHOWANIA OBIEKTU ZABYTKOWEGO

Nr sygnatury

2024/0020

Miejscowość	Obiekt	Zawartość wkladki	
ORŁÓW MUROWANY	KOŚCIÓŁ PARAFIALNY PW. ŚW. KAJETANA	ZAŁĄCZNIK 6: OCENA STANU ZACHOWANIA - ZAGOSPODAROWANIE	 Politechnika Lubelska Katedra Konserwacji Zabytków
6.1 OTOCZENIE KOŚCIOŁA	<p>Plac oraz dojścia wykonane z kostki betonowej brukowej z obrzeżem betonowym.</p> <p>Stan dostateczny</p> <p>Powierzchnia kostki brukowej miejscowo nierówna, prawdopodobnie na skutek osiadania lub wymywania gruntu spod ciągów pieszych. Spoiny kostki porośnięte mchem oraz roślinnością niższą. Częściowe uzupełnienie powierzchni (FOT. 6.4).</p>		
6.2 BRAMA WEJŚCIOWA I OGRODZENIE	<p>Ogrodzenie z kamienia. Brama główna oraz furty stalowe. Przęsła oraz słupki ogrodzeniowe z cegły wapienno-piaskowej. Obramowania bramy oraz furt bocznych z kamienia piaskowca. Obróbki blacharskie przęseł oraz słupków z blachy stalowej, zabezpieczonej powłoką lakierniczą.</p> <p>Stan dostateczny</p> <p>Powierzchnie obramowań (FOT. 6.1) oraz przęseł (FOT. 6.3) silnie zawilgocone, w szczególności w poziomie przyziemia. Na tych obszarach silnie rozwinięta korozja biologiczna w postaci glonów oraz porostów (FOT. 6.2). Powłoka zabezpieczająca obróbkę blacharską niejednorodna i odspojona, z ogniskami korozji biologicznej (FOT. 6.3). Miejscowe nieciągłości w obróbce.</p>		
6.3 OBIEKTY KULTU RELIGIJNEGO	<p>Cztery murowane kapliczki z kamienia wapiennego. Przekryte dachem dwuspadowym, z pokryciem z blachy stalowej, orynnowanie. Opaska z betonowej kostki brukowej.</p> <p>Stan dobry</p> <p>Kapliczki w dobrym stanie technicznym. Powierzchnia pokrycia dachowego zabrudzona glonami. Opaska okalająca obiekt nierówna, porażona korozją biologiczną. (FOT. 6.6, FOT. 6.7)</p>		
6.4 MAŁA ARCHITEKTURA	Brak małej architektury		
6.5 INFRASTRUKTURA SERWISOWA	<p>Parking dla samochodów osobowych przed obiektem o nawierzchni gruntowej.</p> <p>Stan dostateczny</p> <p>Plac nieutwardzony, brak organizacji i wydzielenia miejsc parkingowych (FOT. 6.5).</p>		

KARTA OPISU ARCHITEKTONICZNEGO ORAZ STANU ZACHOWANIA OBIEKTU ZABYTKOWEGO

Nr sygnatury

2024/0020

Miejscowość

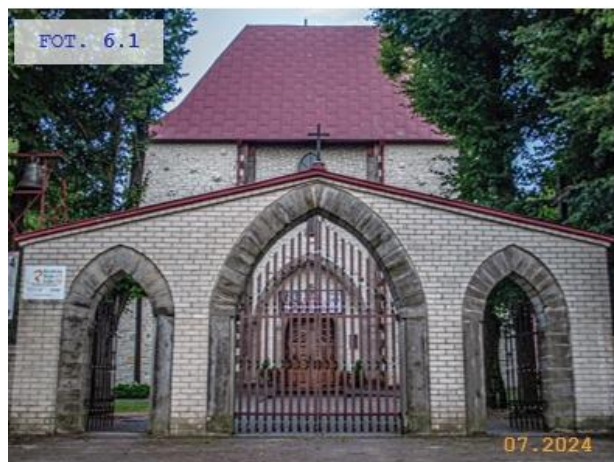
ORŁÓW MUROWANY

Obiekt

KOŚCIÓŁ PARAFIALNY PW. ŚW. KAJETANA

Zawartość wkładki

ZAŁĄCZNIK 6: OCENA STANU ZACHOWANIA – ZAGOSPODAROWANIE



- FOT. 6.1 Brama główna, intensywny rozwój korozji biologicznej w pasie przyziemia.
- FOT. 6.2 Porosty oraz mech porastające obróbkę blacharską ogrodzenia.
- FOT. 6.3 Intensywny rozwój korozji biologicznej na powierzchniach murowanych przęseł ogrodzeniowych.
- FOT. 6.4 Nierówności powierzchni chodnika, miejscowe uzupełnienia.
- FOT. 6.5 Parking.
- FOT. 6.6 Zawilgocone powierzchnie ścian kapliczki.
- FOT. 6.7 Kapliczka w stanie dobrym.

KARTA OPISU ARCHITEKTONICZNEGO ORAZ STANU ZACHOWANIA OBIEKTU ZABYTKOWEGO

Nr sygnatury

2024/0020

Miejscowość

ORŁÓW MUROWANY

Obiekt

KOŚCIÓŁ PARAFIALNY PW. ŚW. KAJETANA

Zawartość wkładki

ZAŁĄCZNIK 7: OCENA WARTOŚCI



Politechnika
Lubelska
Katedra Konserwacji
Zabytków

7.1 AUTOR/TWÓRCA

inż. arch. Czesław Przybylski
inż. arch. Zdzisław Kalinowski

7.2 INDYWIDUALIZM FORMY

7.3 WARTOŚĆ

KARTA OPISU ARCHITEKTONICZNEGO ORAZ STANU ZACHOWANIA OBIEKTU ZABYTKOWEGO

Nr sygnatury

2024/0020

Miejscowość

ORŁÓW MUROWANY

Obiekt

KOŚCIÓŁ PARAFIALNY PW. ŚW. KAJETANA

Zawartość wkładki

ZAŁĄCZNIK 8: MATERIAŁY INWENTARYZACYJNE

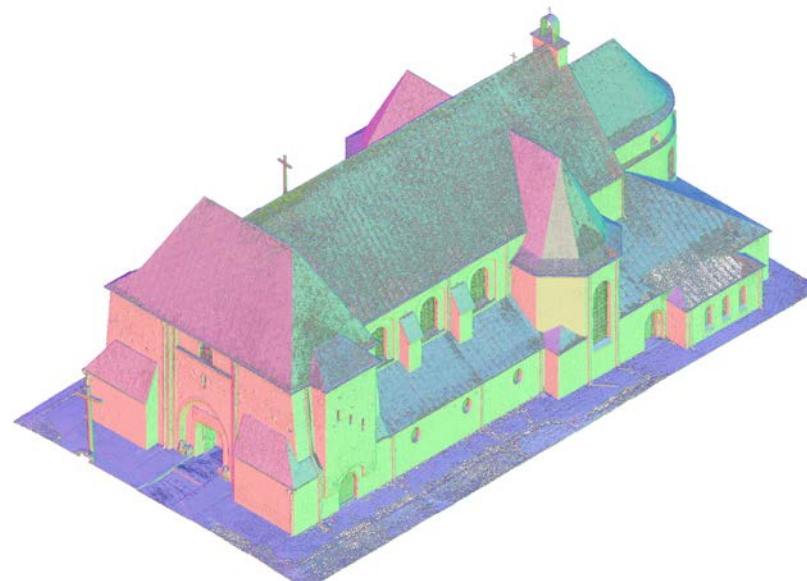


Politechnika
Lubelska
Katedra Konserwacji
Zabytków

8.1 MODEL 3D OBIEKTU - NAROŻE POŁUDNIOWO-ZACHODNIE



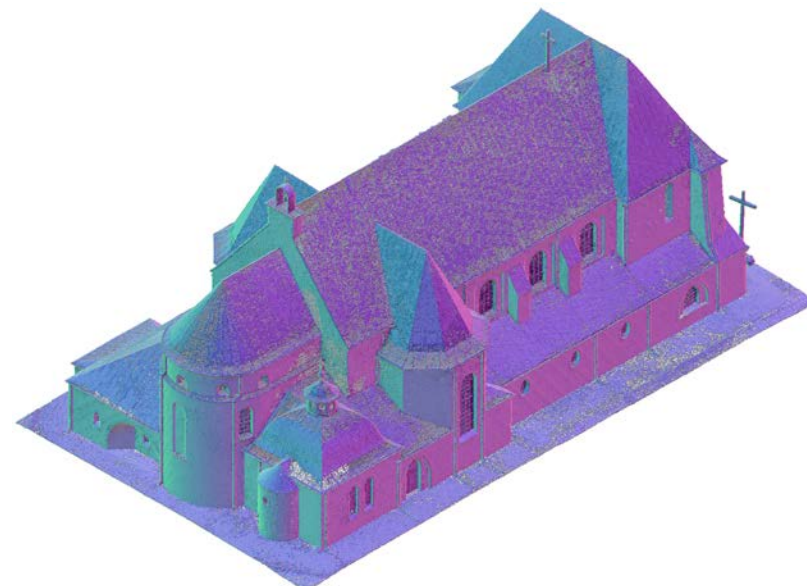
8.2 CHMURA PUNKTÓW OBIEKTU - NAROŻE POŁUDNIOWO-ZACHODNIE



8.3 MODEL 3D OBIEKTU - NAROŻE PÓLNOCNO-WSCHODNIE



8.4 CHMURA PUNKTÓW OBIEKTU - NAROŻE PÓLNOCNO-WSCHODNIE



KARTA OPISU ARCHITEKTONICZNEGO ORAZ STANU ZACHOWANIA OBIEKTU ZABYTKOWEGO

Nr sygnatury

2024/0020

Miejscowość

ORŁÓW MUROWANY

Obiekt

KOŚCIÓŁ PARAFIALNY PW. ŚW. KAJETANA

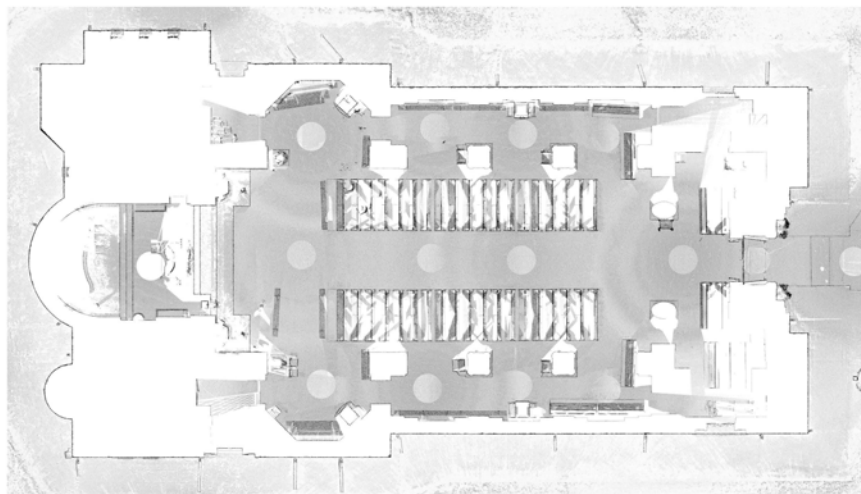
Zawartość wkładki

ZAŁĄCZNIK 8: MATERIAŁY INWENTARYZACYJNE



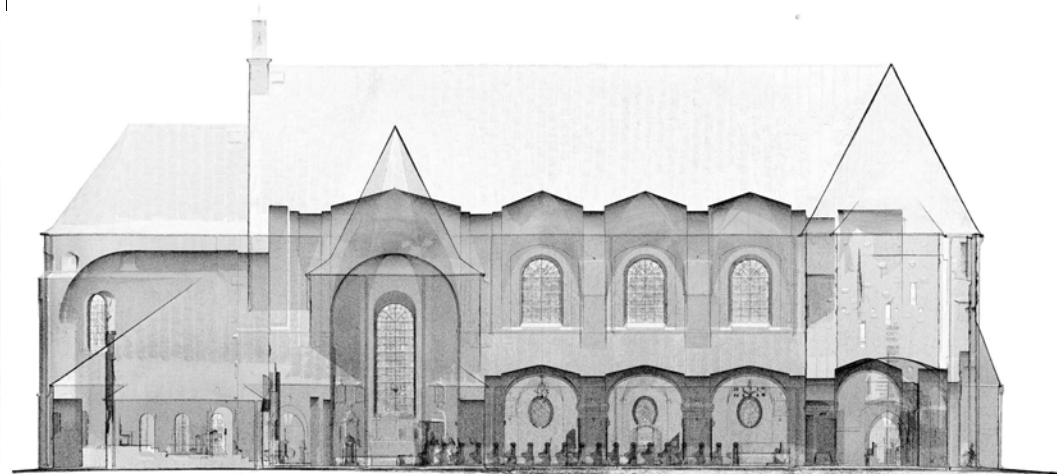
Politechnika
Lubelska
Katedra Konserwacji
Zabytków

8.5 RZUT PARTERU OBIEKTU - CHMURA PUNKTÓW



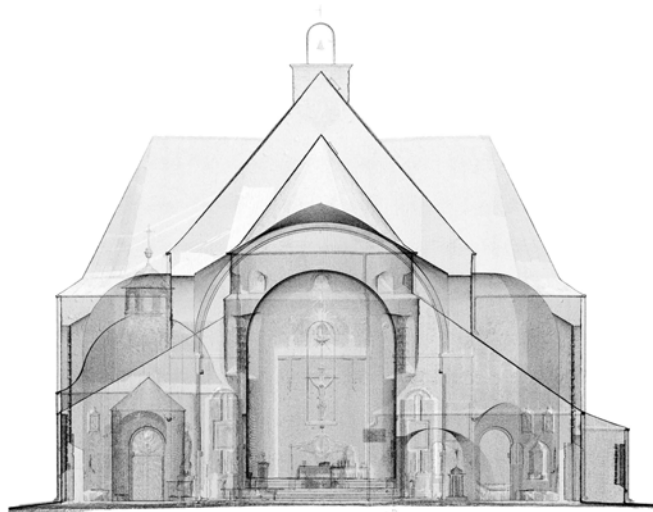
0m 5m 10m 15m 20m

8.6 PRZEKRÓJ PODŁUŻNY OBIEKTU - CHMURA PUNKTÓW



0m 5m 10m 15m 20m

8.7 PRZEKRÓJ POPRZECZNY OBIEKTU W STRONĘ OŁTARZA - CHMURA PUNKTÓW



0m 5m 10m 15m 20m

8.8 PRZEKRÓJ POPRZECZNY OBIEKTU W STRONĘ CHÓRU - CHMURA PUNKTÓW



0m 5m 10m 15m 20m

Wkładkę założył: mgr inż. Michał Wac

KARTA OPISU ARCHITEKTONICZNEGO ORAZ STANU ZACHOWANIA OBIEKTU ZABYTKOWEGO

Nr sygnatury

2024/0020

Miejscowość

ORŁÓW MUROWANY

Obiekt

KOŚCIÓŁ PARAFIALNY PW. ŚW. KAJETANA

Zawartość wkładki

ZAŁĄCZNIK 8: MATERIAŁY INWENTARYZACYJNE

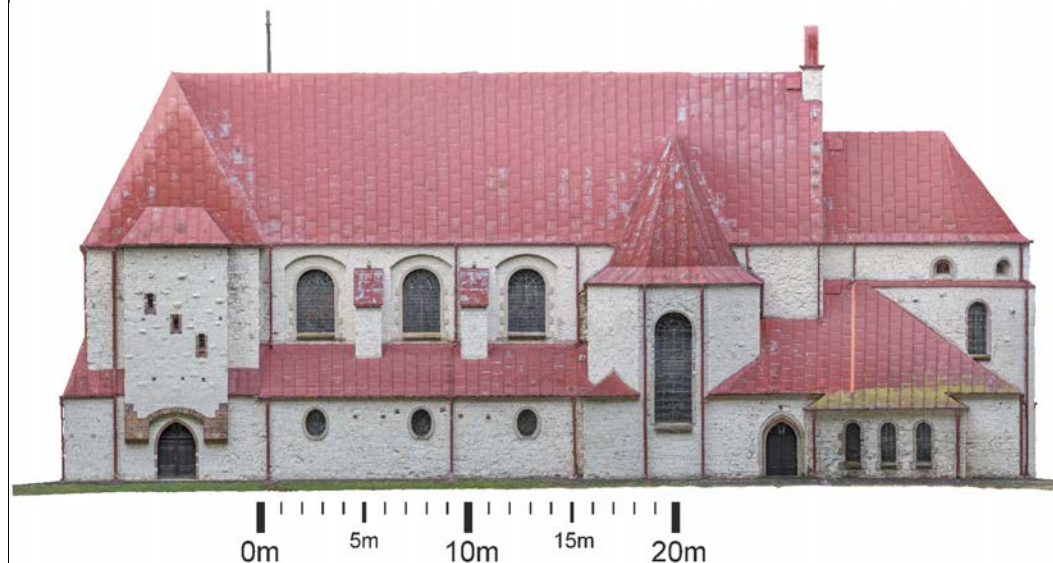


Politechnika
Lubelska
Katedra Konserwacji
Zabytków

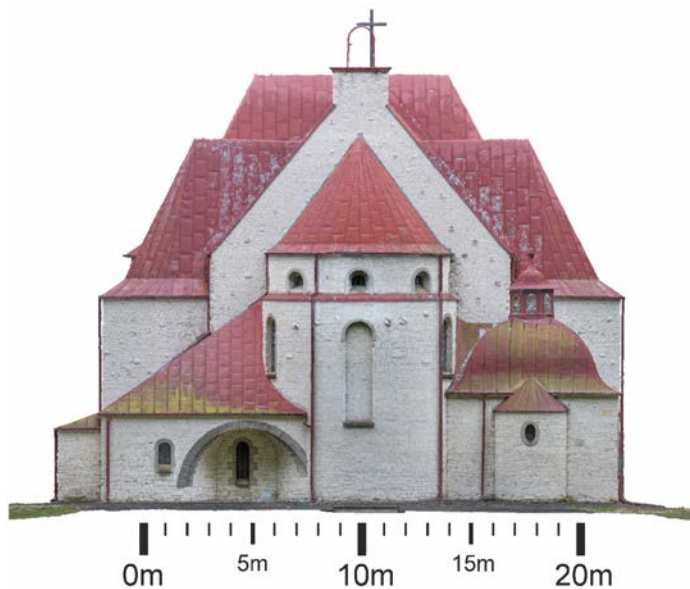
8.9 ELEWACJA ZACHODNIA



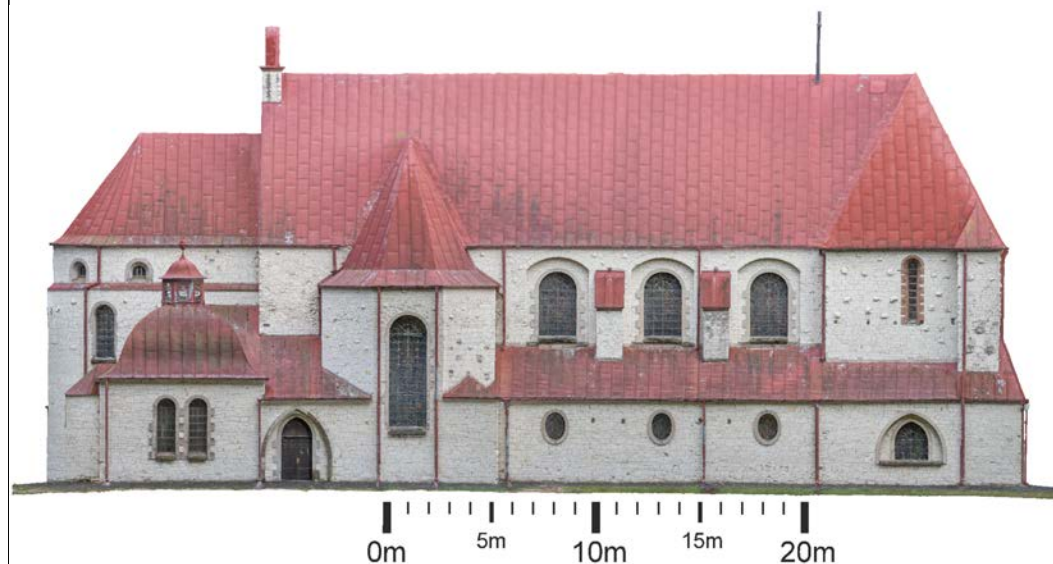
8.10 ELEWACJA POŁUDNIOWA



8.11 ELEWACJA WSCHODNIA



8.12 ELEWACJA PÓŁNOCNA



Wkładkę założył: mgr inż. Michał Wac

KARTA OPISU ARCHITEKTONICZNEGO ORAZ STANU ZACHOWANIA OBIEKTU ZABYTKOWEGO

Nr sygnatury

2024/0020

Miejscowość

ORŁÓW MUROWANY

Obiekt

KOŚCIÓŁ PARAFIALNY PW. ŚW. KAJETANA

Zawartość wkładki

ZAŁĄCZNIK 8: MATERIAŁY INWENTARYZACYJNE



8.13 RZUT SYTUACYJNY OBIEKTU



8.14 CHMURA PUNKTÓW

[LINK](#)



8.15 MODEL 3D

[LINK](#)



8.16 SPACER WIRTUALNY

[LINK](#)



Wkładkę założył: mgr inż. Michał Wac

KARTA OPISU ARCHITEKTONICZNEGO ORAZ STANU ZACHOWANIA OBIEKTU ZABYTKOWEGO

Nr sygnatury

2024/0020

Miejscowość

ORŁÓW MUROWANY

Obiekt

KOŚCIÓŁ PARAFIALNY PW. ŚW. KAJETANA

Zawartość wkładki

ZAŁĄCZNIK 9: MAKIETA



Politechnika
Lubelska
Katedra Konserwacji
Zabytków

8.17 MODEL FIZYCZNY OBIEKTU - WYDRUK NA DRUKARCE 3D W SKALI 1:200



Wkładkę założył: mgr inż. Michał Wac

KARTA OPISU ARCHITEKTONICZNEGO ORAZ STANU ZACHOWANIA OBIEKTU ZABYTKOWEGO

Nr sygnatury

2024/0020

Miejscowość ORŁÓW MUROWANY	Obiekt KOŚCIÓŁ PARAFIALNY PW. ŚW. KAJETANA	Zawartość wkładki ZAŁĄCZNIK INFORMACYJNY: KRYTERIA OCENY STANU TECHNICZNEGO	 Politechnika Lublińska Katedra Konserwacji Zabytków
--------------------------------------	--	---	---

ELEMENTY KONSTRUKCYJNE

STAN BARDZO DOBRY	"Konstrukcja lub jej element aktualnie ani w dalszym horyzoncie czasowym nie wymaga żadnych ingerencji"
STAN DOBRY	"Konstrukcja lub jej element obecnie nie wymaga żadnych napraw i remontów, zalecane są prace naprawcze lub zabezpieczające w niewielkim zakresie w ciągu najbliższych dwóch lat"
STAN DOSTATECZNY	"Konstrukcja lub jej element wymaga ingerencji w najbliższym czasie, zakres remontu lub naprawy jest znaczny, ale niewykonanie ich nie grozi bezpieczeństwu użytkownika"
STAN NIEDOSTATECZNY	"Konieczne są niezwłoczne naprawy, ich niewykonanie grozić może w najbliższym czasie awarią i pogłębianiem zniszczeń, jednak konstrukcja aktualnie nie stwarza zagrożenia dla zdrowia i życia ludzi w budynku i jego pobliżu przy aktualnym sposobie jego wykorzystania"
STAN AWARYJNY	"Konstrukcja w stanie awaryjnym, konieczność wykonania natychmiast wzmocnienia, remontu lub wymiany; stanowi bezpośrednie zagrożenie zdrowia i życia ludzi w budynku lub jego pobliżu"

ELEMENTY WYKOŃCZENIOWE

STAN BARDZO DOBRY	"Brak jakichkolwiek zastrzeżeń do wyglądu i funkcjonowania danego elementu wykończenia."
STAN DOBRY	"Niewielkie uszkodzenia elementu mające jedynie wpływ na estetykę."
STAN DOSTATECZNY	"Elementy uległy znacznemu zużyciu w wyniku eksploatacji. Występują uszkodzenia, które nie mają większego wpływu na konstrukcję budynku oraz na bezpieczeństwo użytkownika."
STAN NIEDOSTATECZNY	"Silna degradacja elementów wykończenia. Uszkodzenia mogące mieć niekorzystny wpływ na obiekt lub mogą zagrażać bezpieczeństwu użytkownika. Należy je pilnie naprawić."

źródło: "Uniwersalna karta oceny stanu technicznego obiektów tradycyjnych i zabytkowych", B.Szmygin, M. Trochonowicz, B. Szostak, K. Toruń, Lublin 2018

[LINK DO OPRACOWANIA](#)