

KARTA EWIDENCYJNA ZABYTKU NIERUCHOMEGO WPISANEGO DO REJESTRU ZABYTEKÓW

Nr sygnatury

2024/0022

1. Zabytek

KOŚCIÓŁ PARAFIALNY PW. NAWIEDZENIA NMP

2. Czas powstania

1933 - 1935 (wg Katalogu Zabytków Sztuki w Polsce)

3. Miejscowość

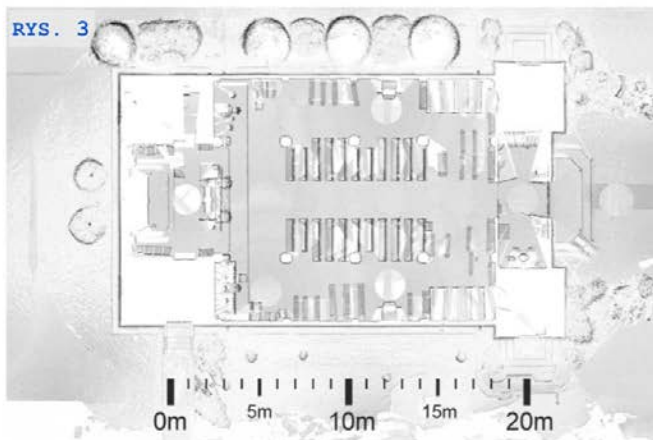
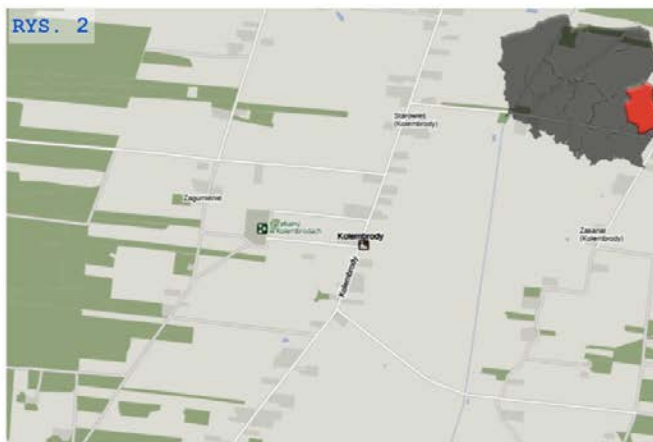
KOLEMBRODY

11. Materiały graficzne



FOT. 1 Widok ogólny zespołu. Naroże pd.-zach..

RYS. 1 Plan sytuacyjny zespołu



RYS. 2 Lokalizacja obiektu.

RYS. 3 Rzut przyziemia na podstawie chmury punktów
(h = 1 m od poziomu posadzki)

4. Adres

Kolembrody 64
21-311 Komarówka Podlaska

5. Przynależność administracyjna

Województwo lubelskie

Powiat radzyński

Gmina Komarówka Podlaska

6. Współrzędne geograficzne

N: 51° 51' 37''

E: 23° 1' 25''

7. Poprzednie nazwy miejscowości

Krolew Brod (1566) Krolewbrod (1570),
Krolowbrod (1588), Krolobrod (1680),
Kolombrod (1724), Kolembród alias
Królówbród (do XIX w.)

8. Właściciel i jego adres

Parafia Nawiedzenia Najświętszej
Maryi Panny w Kolembrodach,
Kolembrody 64
21-311 Komarówka Podlaska

9. Użytkownik i jego adres

Parafia Nawiedzenia Najświętszej
Maryi Panny w Kolembrodach,
Kolembrody 64
21-311 Komarówka Podlaska

10. Formy ochrony

Rejestr A/224 z dn. 24.05.1993
zabytków

12. Historia

Wieś Kolembrody, która pierwotnie nazywana była najczęściej Królewbród lub Królbród, położona jest nad rzeką Żarnicą, 20 km na południowy-zachód od Białej Podlaskiej, na skraju dużego kompleksu leśnego będącego w okresie przedrozbiorowym w posiadaniu króla Jana III Sobieskiego. Pierwszy raz wzmiankowana była w 1570 roku. Według dokumentu przywołanego przez D. Magiera w 1679 roku król uposażył parafię greckokatolicką nieznannej erekcji w Kolembrodach. Przywilej ten potwierdził w roku 1754 August III Sas. W 1759 r. cerkiew notowana jako dwustuletnia.

W 1820 roku wybudowano kolejną drewnianą cerkiew, Podwyższenia Krzyża Świętego.

W 1875 roku władze rosyjskie zamieniły cerkiew unicką na prawosławną.

W 1915 r. spaleniu uległa plebania i zabudowania gospodarcze.

Parafia katolicka została rekuncyliowana w 1918 roku, parafię rzymsko-katolicką pw. Nawiedzenia Najświętszej Panny Marii erygowano rok później. Za mały i grożący zawaleniem kościół został rozebrany w 1930 r.. W tym czasie nabożeństwa odprawiano w prowizorycznej drewnianej kaplicy.

Obecny kościół drewniany wzniesiono w miejscu dawnej cerkwi w latach 1933-1935. Wykonanie wstępnego projektu przypisuje się technikowi budowlanemu Czesławowi Mańce (Zał.A,B). Projekt został później zmodyfikowany przez architekta powiatowego Kazimierza Milewskiego (Zał.C,D). Zrealizowany częściowo zgodnie z projektem wstępnym. Ganek frontowy, górne kondygnacje wież i wieżyczka na sygnaturkę wykonane zgodnie z drugim projektem. Wystrój kościoła wykonali stolarze z Komarówki Podlaskiej.

Kościół remontowany w latach 2011 (wymiana okien, prace terenowe wokół kościoła), 2016 (remont wnętrza), 2019 (remont elewacji).

13. Opis

Zespół kościoła w Kolembrodach położony na zachodnim skraju wsi, tuż przy drodze przez wieś, na środku prostokątnego cmentarza przykościelnego.

Kościół orientowany, zwrócony fasadą do drogi. W narożniku południowo-zachodnim dzwonnica. Po zachodniej stronie cmentarza przykościelnego plebania, na przeciw po drugiej stronie drogi dawna szkoła wiejska.

Kościół drewniany, zrębowej konstrukcji ścian, obustronnie oszalowany. Podłogi drewniane, deskowe na legarach. Sklepienia kolebkowo-krzyżowe i beczkowe. Więźba dachowa drewniana, wieszarowa. Dach kryty blachą ocynkowaną, wieże i sygnaturki łuską z blachy tytanowo-cynkowej. Stolarka okienna i drzwiowa drewniana. Okna skrzynkowe, wielopolowe. Drzwi płycinowe. Schody drewniane, zabiegowe. Chór muzyczny nadwieszony na półkolebce.

14. Kubatura	15. Powierzchnia	16. Przeznaczenie pierwotne	17. Użytkowanie obecne
2680 m ³	264 m ²	kościół parafialny	kościół parafialny
18. Stan zachowania		19. Najpilniejsze postulaty konserwatorskie	
<p>Elementy konstrukcyjne <i>Ściany konstrukcyjne - brak możliwości oceny stanu technicznego ścian konstrukcyjnych ze względu na oszalowanie. Stropy - stan bardzo dobry. Więźba dachowa - brak możliwości oceny stanu technicznego. Klatka schodowa - stan dostateczny - miejscowe odkształcenia stopni w niewielkim zakresie, związane z wieloletnią eksploatacją obiektu.</i></p> <p>Elementy wykończenia <i>Pokrycie dachowe - stan dostateczny - powłoka zabezpieczająca w wielu miejscach odspojona i porażona przez korozję biologiczną. System odwodnienia - stan dobry - system kompletny, występują obszary porażone przez korozję chemiczną. Miejscowe zniekształcenia rynien. Stolarka okienna i drzwiowa - stan dobry - powłoki malarskie zabezpieczające jednorodnie, bez odspojień warstw. Oszalowanie - stan dobry - powierzchnia powłoki malarskiej równa oraz jednorodna. Opaska - stan dostateczny Elementy komunikacji zewnętrznej - stan dobry - schody boczne, bez warstwy wykończeniowej zdegradowane i zawilgocone. Posadzki - stan dostateczny - przetarcia powstałe w wyniku wieloletniej eksploatacji obiektu.</i></p> <p>Wyposażenie <i>Elementy wyposażenia wnętrza w stanie dobrym i bardzo dobrym. Konfesjonały, ławy kościelne w nawie głównej oraz ławki i krzesła zabezpieczone powłokami lakierniczymi bez większych uszkodzeń. Żyrandole i świeczniki w nawach kościoła w stanie bardzo dobrym. Bez zastrzeżeń jest stan chrzcielnicy, ambony i ołtarza.</i></p> <p>Otoczenie <i>Plac i droga procesyjna - stan dostateczny - występują miejscowe nierówności. Cała powierzchnia placu oraz chodników porośnięta przez roślinność niższą Ogrodzenie i kapliczki - stan dostateczny - stalowe elementy ogrodzenia porażone przez korozję biologiczną. Betonowe powierzchnie podmurówki zdegradowane. W miejscach z odspojoną powłoką lakierniczą występuje korozja chemiczna. Dzwonnica - stan dostateczny - występują uszkodzenia, w większości powstałe na skutek czynników atmosferycznych oraz wieloletniej eksploatacji. Schody zewnętrzne spękane, z ogniskami korozji biologicznej. Na pokryciu dachowym zabrudzenia glonami. Elementy małej architektury - stan dostateczny - występują uszkodzenia w materiale oraz zawilgożenia ławek. Parking - stan bardzo dobry.</i></p>			

20. Akta archiwalne (rodzaj akt, numer i miejsce przechowania)

1. Projekt kościoła w Kolembrodach , pow. radzyński, 35/403/0/5.5/2061, Archiwum Państwowe w Lublinie
2. Projekt stolarki okiennej, 5905, Archiwum Zakładowe WUOZ w Lublinie Delegatura w Białej Podlaskiej
3. Projekt instalacji elektrycznej, 4443, Archiwum Zakładowe WUOZ w Lublinie Delegatura w Białej Podlaskiej
4. Akta parafii Kolembrody, t. 1, Archiwum Diecezjalne w Siedlcach

23. Bibliografia

1. Kolendo-Korczakowa K. ,Oleńska A. , Zgliński M.: *Katalog zabytków sztuki w Polsce. Województwo lubelskie powiat Radzyński*. Warszawa: Instytut Sztuki Polskiej Akademii Nauk, 2019, s. 72-77
2. Koziej - Chołdzińska J., *Sanktuaria województwa lubelskiego*, Lublin 2015
3. Krzyżanowska H., *Zabytki architektury i budownictwa w Polsce 2. woj. białkopodlaskie*, Redakcja.; Biuro Badań i Dokumentacji Zabytków (Biała Podlaska).; Warszawa : Ośrodek Dokumentacji Zabytków, 1984, s. 78
4. Magier D., *Przywilej Jana III z 1679 roku dla cerkwi unickiej w Kolembrodach*, „Radzyński Rocznik Humanistyczny”, t.1 (2001)
5. Piwocki K., *O historycznej genezie polskiej sztuki ludowej*, Wrocław 1953
6. Piwocki K., *Drewniane kościołki pounickie na Podlasiu*, [w:] „Nowa Ziemia Lubelska”, R. 2, 1933, nr 25 z 25 I.
7. Ruszczyk G., *Drewniane kościoły w Polsce 1918-39. Tradycja i nowoczesność*, Warszawa 2001, s. 110
8. Żywicki J., *Architekci i budowniczowie działający w Lublinie oraz województwie lubelskim w latach II Rzeczypospolitej*, Wydawnictwo Uniwersytetu Marii Curie-Skłodowskiej, Lublin, 2022, s. 242-243, 256-257

24. Opracowanie karty ewidencyjnej 2024 r.

Opracowanie karty ewidencyjnej:
mgr inż. Weronika Kendzierawska,
mgr inż. arch. Karolina Kluz,
mgr inż. Michał Wac

Konsultacje:
prof. dr hab. inż. Bogusław Szmygin
dr inż. arch. Kamila Boguszevska,
dr inż. Bartosz Szostak,
dr inż. Maciej Trochonowicz



25. Źródła ikonograficzne

1. Projekt kościoła w Kolembrodach , pow. radzyński, 35/403/0/5.5/2061, Archiwum Państwowe w Lublinie
2. Organy wybudowane przez firmę Gebrüder Walter najprawdopodobniej w roku 1903, <https://organy-diecezjasiedlce.pl/kolembrody-parafia-nawiedzenia-nmp/> [dostęp dnia: 27.02.2025]

Materiał wykorzystany na podstawie art. 29 Ustawy z dnia 4 lutego 1994 r. o prawie autorskim i prawach pokrewnych (prawo cytatu).

21. Uwagi

Informacje zebrane w poniższym opracowaniu stanowią uzupełnienie do Karty Ewidencyjnej Zabytków Architektury i Budownictwa nr 3978, oprac. Tomasz Siedlaczek, Archiwum WUOZ w Lublinie Delegatura w Białej Podlaskiej.

- Dane stanowiące aktualizację dla stanu rozpoznania zabytku z roku 1992 zostały przedstawione kursywą (kolor niebieski). LIPIEC 2024 - WRZESIEŃ 2025
-

22. Prace budowlane i konserwatorskie, ich przebieg i dokumentacja

- 2009 - wymiana instalacji elektrycznej
- 2011 - remont generalny: wymiana stolarki okiennej (proj. Przemysław Antonowicz), budowa placu przed kościołem i drogi procesyjnej
- 2016 - remont wnętrza kościoła
- 2019 - remont elewacji

26. Załączniki

KARTA EWIDENCYJNA ZABYTKU NIERUCHOMEGO

- ZAŁĄCZNIK A,B,C,D: IKONOGRAFIA

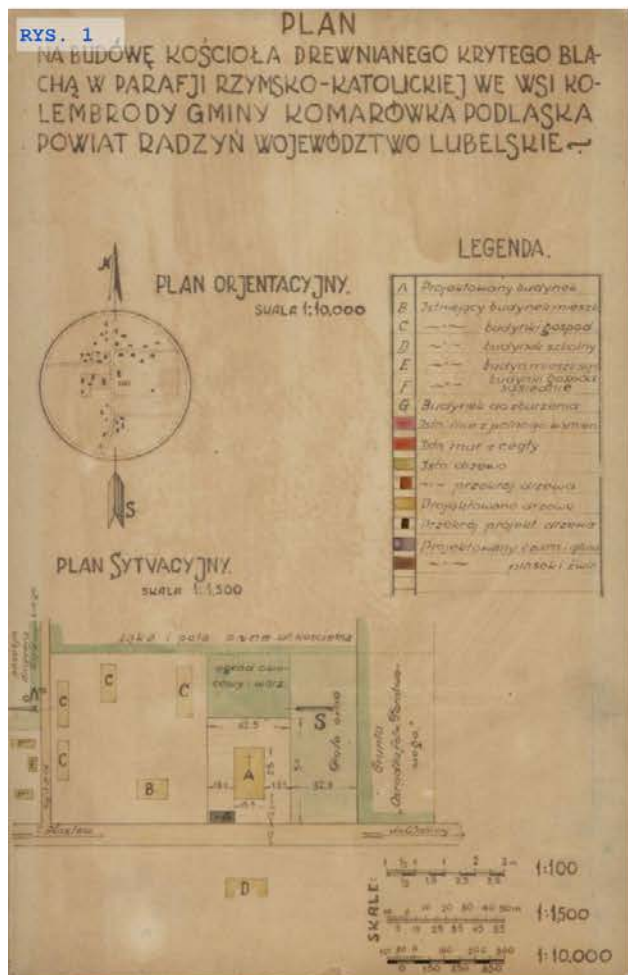
KARTA OPISU ARCHITEKTONICZNEGO ORAZ STANU ZACHOWANIA OBIEKTU ZABYTKOWEGO:

- ZAŁĄCZNIK 1 A,B: OPIS ARCHITEKTONICZNY - ELEWACJE
- ZAŁĄCZNIK 2 A,B,C,D: OPIS ARCHITEKTONICZNY - WNĘTRZE
- ZAŁĄCZNIK 3 A,B: OPIS ARCHITEKTONICZNY - ZAGOSPODAROWANIE
- ZAŁĄCZNIK 4: OCENA STANU ZACHOWANIA - ELEWACJE
- ZAŁĄCZNIK 5: OCENA STANU ZACHOWANIA - WNĘTRZE
- ZAŁĄCZNIK 6: OCENA STANU ZACHOWANIA - ZAGOSPODAROWANIE
- ZAŁĄCZNIK 7: OCENA WARTOŚCI
- ZAŁĄCZNIK 8: MATERIAŁY INWENTARYZACYJNE
- ZAŁĄCZNIK 9: MAKIETA
- ZAŁĄCZNIK INFORMACYJNY: KRYTERIA OCENY STANU TECHNICZNEGO

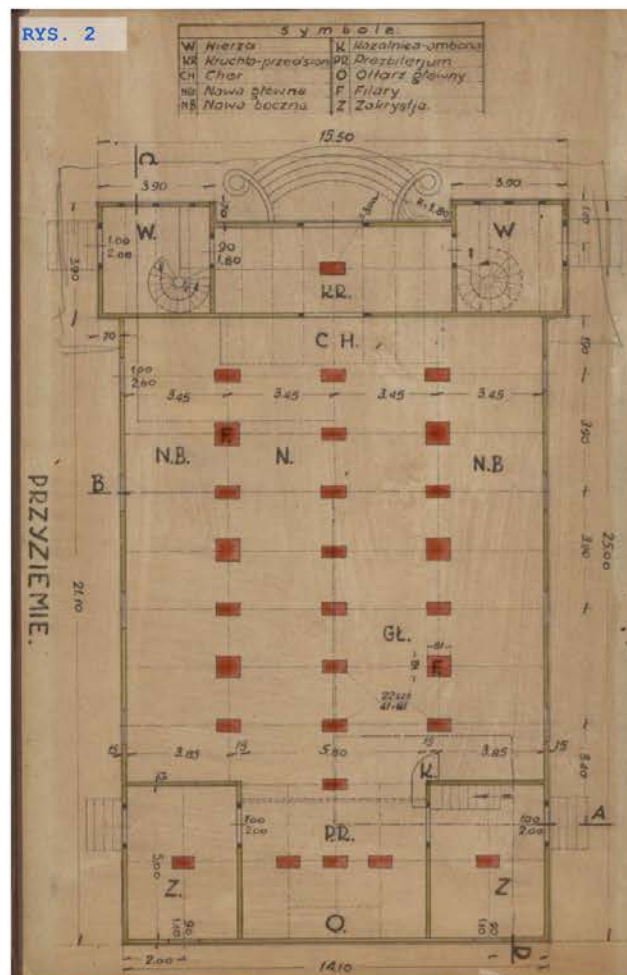
Miejscowość
KOLEMBRODY

Obiekt
KOŚCIÓŁ PARAFIALNY PW. NAWIEDZENIA
NMP

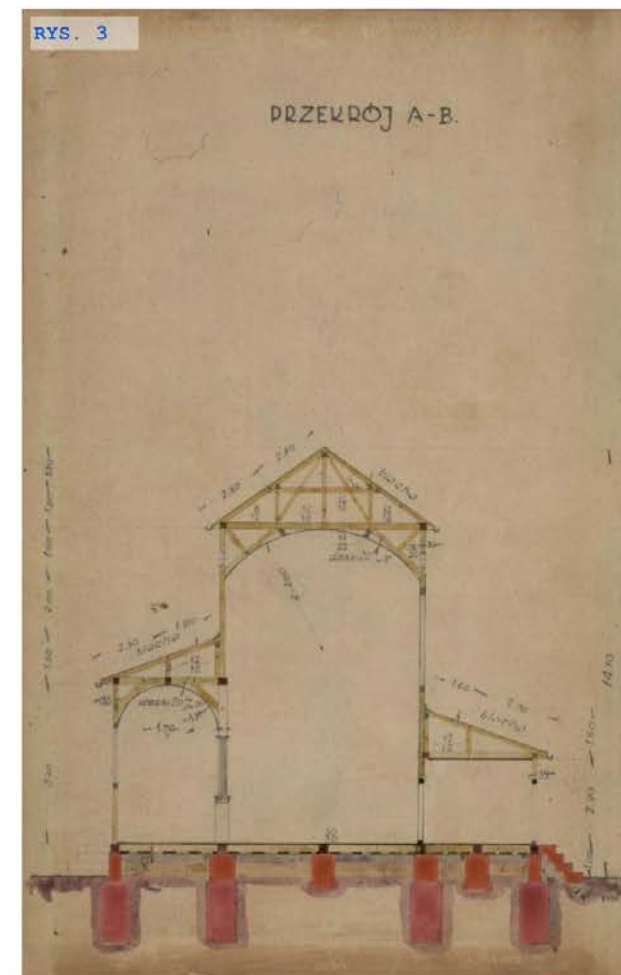
Zawartość wkładki
ZAŁĄCZNIK A: IKONOGRAFIA



RYS. 1 Plan orientacyjny i plan sytuacyjny kościoła w Kolembrodach



RYS. 2 Rzut przyziemia



RYS. 3 Przekrój A-B

Plan na budowę kościoła drewnianego krytego blachą w par. rz-katol. we wsi Kolembrody, gm. Komarówka Podlaska, pow. radzyński, województwo lubelskie
Prezentowane rysunki archiwalne pochodzą ze zbiorów Archiwum Państwowego w Lublinie.

Miejscowość

KOLEMBRODY

Obiekt

KOŚCIÓŁ PARAFIALNY PW. NAWIEDZENIA
NMP

Zawartość wkładki

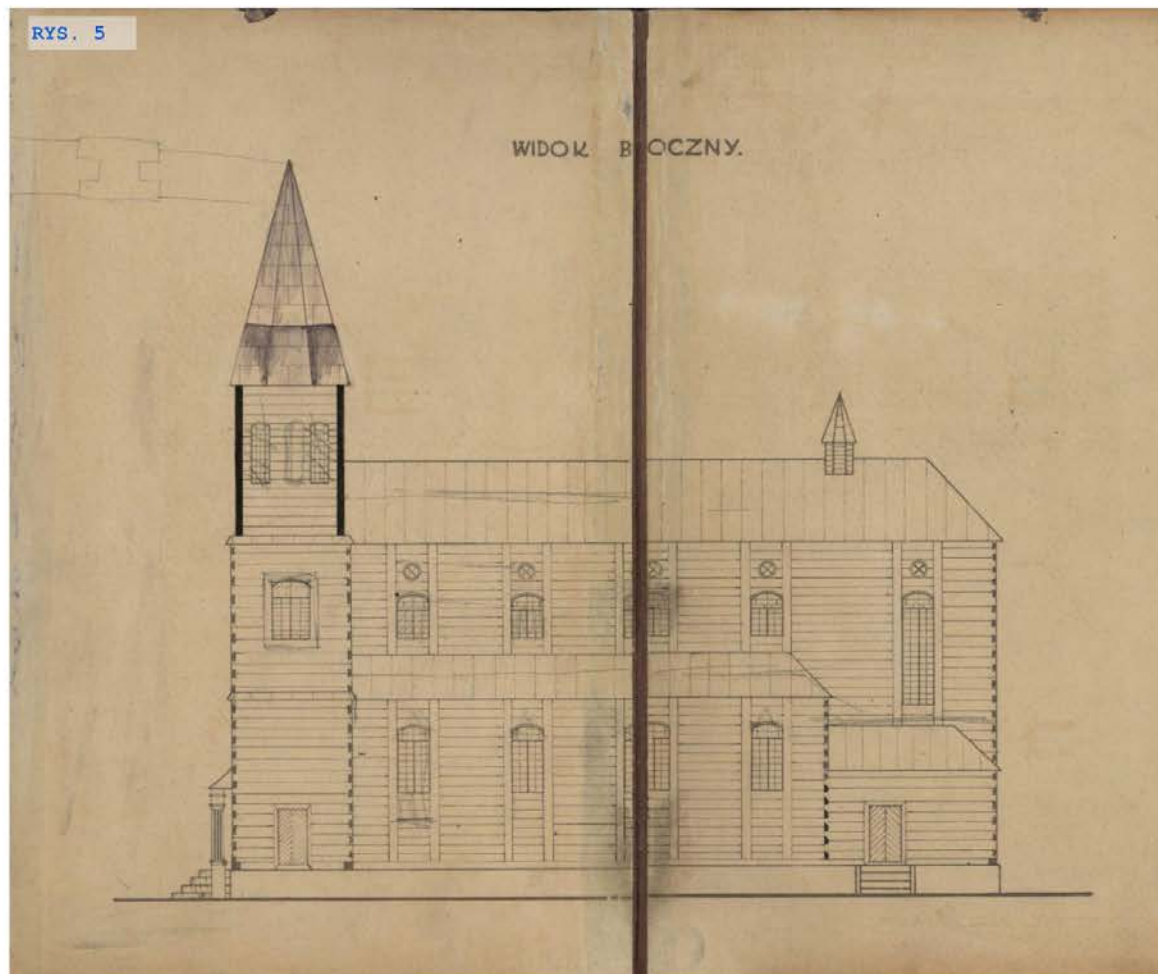
ZAŁĄCZNIK B: IKONOGRAFIA



Politechnika
Lubelska
Katedra Konserwacji
Zabytków



RYS. 4 Widok frontowy



RYS. 5 Widok boczny

Plan na budowę kościoła drewnianego krytego blachą w par. rz-katol. we wsi Kolembrody, gm. Komarówka Podlaska, pow. radzyński, województwo lubelskie
Prezentowane rysunki archiwalne pochodzą ze zbiorów Archiwum Państwowego w Lublinie.

Miejscowość

KOLEMBRODY

Obiekt

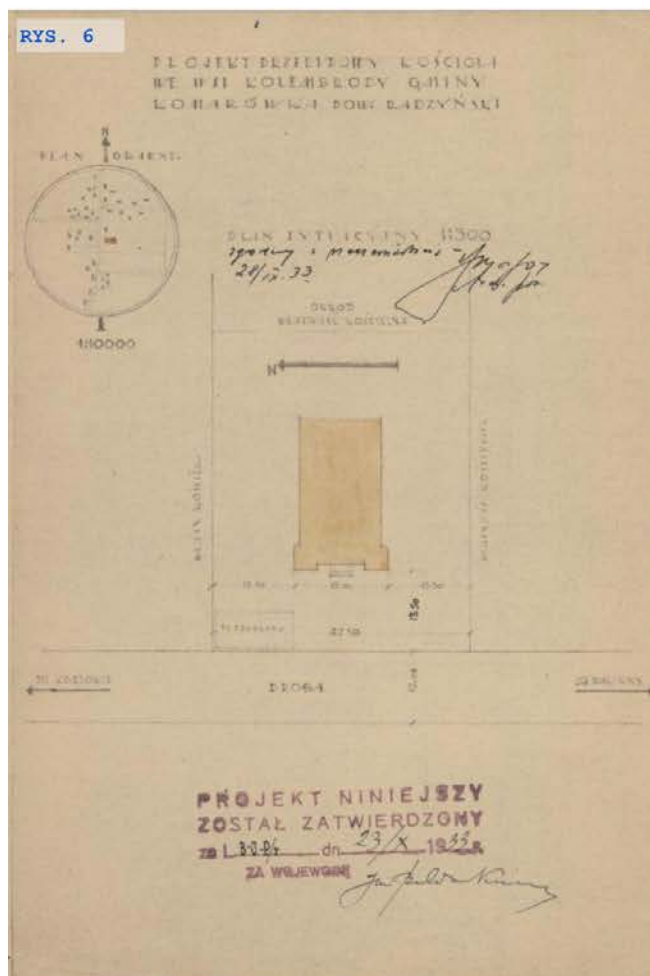
KOŚCIÓŁ PARAFIALNY PW. NAWIEDZENIA
NMP

Zawartość wkladki

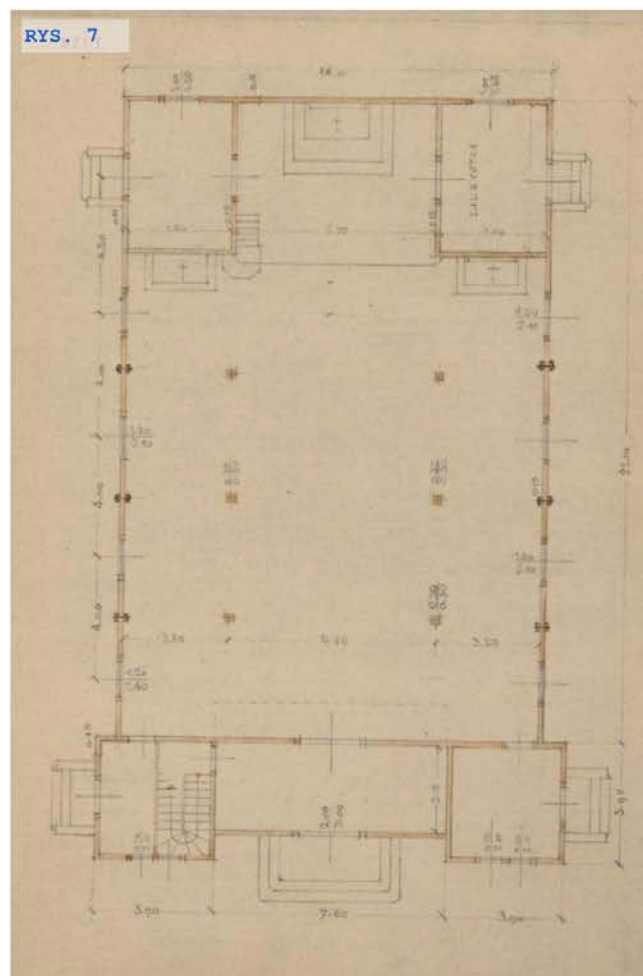
ZAŁĄCZNIK C: IKONOGRAFIA



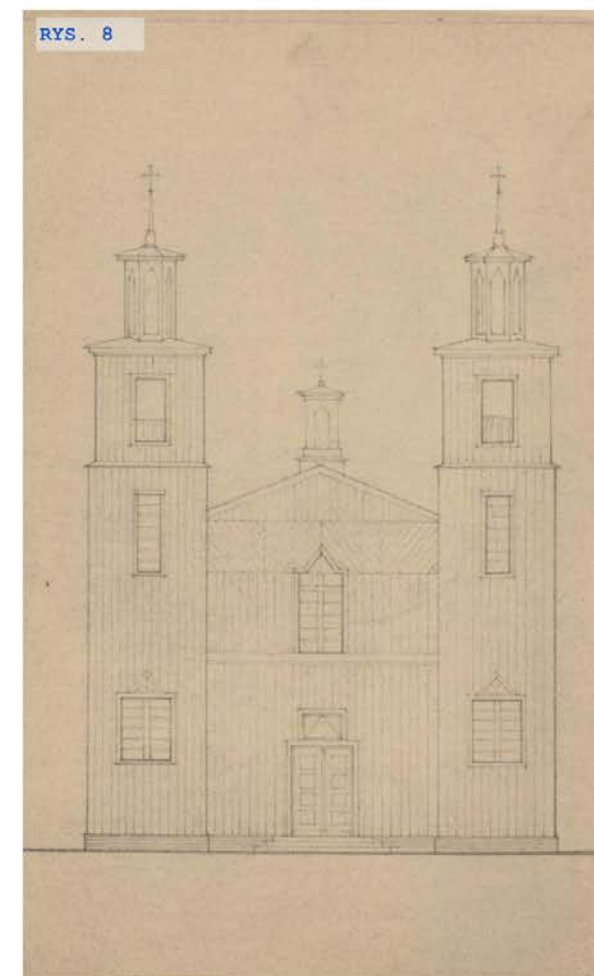
Politechnika
Lubelska
Katedra Konserwacji
Zabytków



RYS. 6 Plan orientacyjny i plan sytuacyjny kościoła w Kolembrodach



RYS. 7 Rzut przyziemia



RYS. 8 Widok frontowy

Plan na budowę kościoła drewnianego krytego blachą w par. rz-katol. we wsi Kolembrody, gm. Komarówka Podlaska, pow. radzyński, województwo lubelskie
Prezentowane rysunki archiwalne pochodzą ze zbiorów Archiwum Państwowego w Lublinie.

KARTA OPISU ARCHITEKTONICZNEGO ORAZ STANU ZACHOWANIA OBIEKTU ZABYTKOWEGO

Nr sygnatury

2024/0022

Miejscowość	Obiekt	Zawartość wkładki
KOLEMBRODY	KOŚCIÓŁ PARAFIALNY PW. NAWIEDZENIA NMP	ZAŁĄCZNIK 1: OPIS ARCHITEKTONICZNY - ELEWACJE
		
1.1 STYL ARCHITEKTONICZNY	Kościół dwuwieżowy, w typie bazylikowym, wzniesiony w stylu eklektycznym. <i>Forma architektoniczna zewnętrzna wykorzystująca motywy romańskie (biforium, uproszczona geometria planu), renesansowe (okulusy), manierystyczne (łuki odcinkowe, dwie wieże w fasadzie), regionalne (kościół wzniesiony w technologii tradycyjnej, zrębowej konstrukcji ścian, oszalowany).</i>	
1.2 BRYŁA cechy charakterystyczne	Rzut na planie prostokąta z wyodrębnionym korpusem nawowym, prezbiterium z dwoma zakrystiami i partią wieżową. Bryła kościoła dwuwieżowa, złożona z przylegających do siebie prostopadłościaków. Dominuje prostopadłościak nawy głównej i prezbiterium, nakryty trójspadowym dachem. Prostopadłościaki naw bocznych o połowę niższe z pulpituowymi dachami. Wieże prostopadłościenne, trójkondygnacyjne, zwieńczone wysokimi ażurowymi sygnaturkami.	
1.3 WIEŻE I DZWONNICE wysokość, styl, forma	Kościół dwuwieżowy. Trójkondygnacyjne wieże w fasadzie (<i>kondygnacje oddzielone daszkami okapowymi</i>) wysunięte są poza narożniki budowli. <i>Od frontu, wieże u dołu z parą okien (biforium), w drugiej kondygnacji szersze, pojedyncze okna na osi środkowej. Od strony północnej i południowej, w kondygnacji drugiej, zamknięte łukiem odcinkowym przezrocza, wypełnione drewnianymi żaluzjami. W kondygnacji trzeciej prostokątne przezrocza, wypełnione drewnianymi żaluzjami. Kondygnacja trzecia pokryta łuską z blachy tytanowo-cynkowej.</i> Wieże zwieńczone wysokimi, ażurowymi sygnaturkami, nakrytymi daszkami czterospadowymi, płaskimi.	
1.4 FASADA materiały, kolorystyka, zdobienia	<p>Elewacje na podmurówce, bez gzymsów wieńczących, oszalowane.</p> <p>Fasada (zachodnia) dwuwieżowa, trójkondygnacyjna, trójosiowa, <i>oszalowana pionowo</i>. Trójkondygnacyjne wieże (<i>kondygnacje oddzielone daszkami okapowymi</i>) wysunięte są poza narożniki budowli. Wieże u dołu z parą okien (<i>biforium</i>), <i>wyżej szersze, pojedyncze okna na osi środkowej. W części środkowej, na osi, prostokątne drzwi i półkliste okno nad nim. Powyżej drzwi głównych dwuspadowy daszek wsparty na konsolach. W drugiej kondygnacji umieszczony jest obraz Matki Boskiej, ujęty dwoma prostokątnymi, wydłużonymi okienkami. Całość zwieńczona jest trójkątnym szczytem (Załącznik 1 Fot.1).</i></p> <p>Elewacje boczne analogicznie opracowane, <i>oszalowane poziomo, złożone z wieży i korpusu nawy głównej, flankowanego nawami bocznymi i zakrystiami. Korpus nawy głównej, z niewyodrębnionym prezbiterium, pięcioosiowy. W osiach nawy cztery niskie otwory okienne, zamknięte łukiem odcinkowym, powyżej nich zamknięty oculus. W części prezbiterium, na osi, wysoki otwór okienny, zamknięty łukiem odcinkowym, powyżej oculus. Poprzedzająca korpus nawowy wieża, wysunięta przed nawę w całej szerokości, w niej wejście boczne do świątyni. W drugiej i trzeciej kondygnacji wieży drewniane przezrocza wypełnione drewnianymi żaluzjami. Do wieży i nawy przylegają nawy boczne, połączone z zakrystiami, o wysokości połowy wysokości nawy, czteroosiowe. W osiach otwory okienne, zamknięte łukiem odcinkowym. W zakrystii południowej, na osi, otwór drzwiowy (Załącznik 1 Fot.4).</i></p> <p>Elewacja tylna trójosiowa, <i>oszalowana poziomo. W osiach zewnętrznych, flankujące prezbiterium zakrystie. W nich, na osi, otwory okienne zamknięte łukiem odcinkowym. Część prezbiterialna gładka, bez otworów (Załącznik 1 Fot.5).</i></p>	
1.5 DETAL ARCHITEKTONICZNY	<i>Detal architektoniczny zróżnicowany. Forma zewnętrzna architektoniczna eklektyczna, wykorzystująca motywy: 1) romańskie - takie jak uproszczona geometria bryły, biforium w fasadzie wieży, 2) renesansowe - okulusy w górnej partii nawy i prezbiterium, 3) manierystyczne - dwie wieże w fasadzie, okna zamknięte łukami odcinkowymi (Załącznik 1 Fot.1) 4) regionalne - kościół drewniany, w konstrukcji zrębowej, oszalowany pionowo i poziomo, malowany w błękitnym kolorze</i>	
1.6 STOLARKA OKIENNA I DRZWIOWA	<p>Stolarka okienna i drzwiowa drewniana.</p> <p>Okna skrzynkowe, wielopolowe. <i>Okna o formie prostokątnej, zamkniętej łukiem odcinkowym, w nawie głównej mniejsze, w bocznych elewacjach prezbiterium wydłużone. W nawie głównej powyżej okien małe oculusy. W elewacji frontowej wież umieszczonych jest po parze wąskich okien w pierwszej kondygnacji (biforium) i po jednym, większym w drugiej. W trzeciej kondygnacji (obitej blachą) są przezrocza dzwonne przesłonięte drewnianymi żaluzjami (Załącznik 1 Fot.3).</i></p> <p>Stolarka drzwiowa drewniana, prostokątna, <i>dwuskrzydłowa. Drzwi frontowe płycinowe. Drzwi boczne i na zakrystię oklepkowane w jodełkę z romboidalnym motywem.</i></p>	
1.7 DACH typ, pokrycie	<i>Dach nad nawą i prezbiterium jest wspólny, trójspadowy, spłaszczony, nad nawami bocznymi dachy pulpituowe, nad zakrystiami dwupołaciowe. Na wieżach dachy czterospadowe, płaskie. Wszystkie kryte blachą. Nad stykiem nawy i prezbiterium wznosi się ośmioboczna wieżyczka na sygnaturkę w postaci latarni. Takie same, tylko większe są hełmy wież.</i>	

KARTA OPISU ARCHITEKTONICZNEGO ORAZ STANU ZACHOWANIA OBIEKTU ZABYTKOWEGO

Nr sygnatury

2024/0022

Miejscowość

KOLEMBRODY

Obiekt

KOŚCIÓŁ PARAFIALNY PW. NAWIEDZENIA
NMP

Zawartość wkładki

ZAŁĄCZNIK 1.A: OPIS ARCHITEKTONICZNY - ELEWACJE



Politechnika
Lubelska
Katedra Konserwacji
Zabytków



FOT. 1.1 Elewacja zachodnia

FOT. 1.2 Widok południowo-zachodni

FOT. 1.3 Widok północno-zachodni

FOT. 1.4 Widok północno-wschodni

KARTA OPISU ARCHITEKTONICZNEGO ORAZ STANU ZACHOWANIA OBIEKTU ZABYTKOWEGO

Nr sygnatury

2024/0022

Miejscowość

KOLEMBRODY

Obiekt

KOŚCIÓŁ PARAFIALNY PW. NAWIEDZENIA
NMP

Zawartość wkładki

ZAŁĄCZNIK 1.B: OPIS ARCHITEKTONICZNY - ELEWACJE



Politechnika
Lubelska
Katedra Konserwacji
Zabytków



FOT. 1.5 Elewacja wschodnia



FOT. 1.6 Widok południowo-wschodni



FOT. 1.7 Elewacja południowa

KARTA OPISU ARCHITEKTONICZNEGO ORAZ STANU ZACHOWANIA OBIEKTU ZABYTKOWEGO

Nr sygnatury

2024/0022

Miejscowość	Obiekt	Zawartość wkładki	
KOLEMBRODY	KOŚCIÓŁ PARAFIALNY PW. NAWIEDZENIA NMP	ZAŁĄCZNIK 2: OPIS ARCHITEKTONICZNY - WNEȚRZE	 Politechnika Lubelska Katedra Konserwacji Zabytków
2.1 NAWA GŁÓWNA I NAWY BOCZNE układ, proporcje, sklepienia	<p>Korpus trójnawowy, bazylikowy, czteroprzęsłowy. Przęsła naw bocznych kwadratowe, głównej prostokątne. Prezbiterium równe szerokością nawie głównej, dłuższe od jej przęsła. Wnętrze kościoła w całości pionowo oszalowane, dekoracje snycerskie nakładane.</p> <p>Dominuje nawa główna połączona z prezbiterium, nakryte wspólnym beczkowym sklepieniem na gurtach (Załącznik 2 Fot.1). Po jej obu stronach, o połowę niższe, nawy boczne, otwarte do nawy głównej półkolistymi filarówymi arkadami (Załącznik 2 Fot.8). Filary na cokółkach, zdobione płycinami. Gurty sklepienne spływają na filar poprzez pilaster w wielkim porządku. Nad arkadami fryz zdobiony meandrem, nad nim, pod sklepieniem okna, w profilowanych opaskach. W prezbiterium ściany boczne rozczłonkowane drzwiami do zakrystii oraz bardzo wydłużonym oknem. Pod fryzem z meandrem (jak w nawie) szerszy fryz arkadowy. Nawy boczne nakryte sklepieniami kolebkowo-krzyżowymi, na gurtach, te ostatnie spływają na przyściennie pilastry.</p> <p>Chór muzyczny nadwieszony na półkolebce (Załącznik 2 Fot.9), pod nim drzwi główne w szerokiej opasce, z gzymsikiem naddrzwiowym. Parapet chóru pełny z arkadowym fryzem (Załącznik 2 Fot.2). W ścianie z wieżą prostokątne przeszklone drzwi.</p> <p>Zakrystie i pomieszczenia wieży nakryte płaskimi stropami, bez cech je wyróżniających (Załącznik 2 Fot.4). W zachodnim pomieszczeniu wieży zabiegowe schody na chór muzyczny.</p>		
2.2 OŁTARZ GŁÓWNY I BOCZNE styl, materiał, elementy architektoniczne	<p><i>Ołtarz główny w tradycji rokokowej, wybudowany ok. 1820 r., przebudowany w latach 1934-1935, konserwowany w roku 1997 przez artystów konserwatorów Jadwigę i Jacka Jaworskich.</i></p> <p><i>Ołtarz jednoosiowy, jednokondygnacyjny, na wysokim cokole z wykrojową płyciną z ornamentem rocaille na osi (obecnie fragment centralny wycięty pod tabernakulum), ujęty kolumnami kompozytowymi, nad którymi wyłamujące się bełkowanie i płomieniste wazy. Zwieńczenie wykrojowe z rocailleowymi ceownicami, w polu z monogramem maryjnym. Na szczycie motyw Oka Opatrzności z ażurowymi uszami z motywem grzebieni. W polu głównym, w szerokiej profilowanej ramie ikona Matka Boska z Dzieciątkiem, malowana na desce, w typie Hodegetrii, z XVII w. Na zasuwie obraz Wizja św. Franciszka wg Murilla, zakupiony w 1935 r.. Tabernakulum eklektyczne, prawdopodobnie z 1935 r. (Załącznik 2 Fot.6).</i></p>		
2.3 POSADZKA układ, materiał	<p><i>W nawie głównej, nawach bocznych, kruchcie i na chórze podłoga z desek. W przejściu nawy głównej układana w jodełkę, w pozostałych częściach w układzie prostym, podłużnym. W zakrystii podłoga z desek w układzie poprzecznym, malowana olejno.</i></p>		
2.4 AMBONY liczba, styl, rozmieszczenie	<p><i>Ambona w przestrzeni prezbiterium, drewniana, współczesna, o formie prostego lektorium z motywem krzyża.</i></p>		
2.5 CHRZCIELNICA styl, rozmieszczenie	<p><i>Chrzcielnica z I tercji XX w., oktagonalna, na uskokowej podstawie, o wyrzuszonych czaszy z uskokową nakrywą. Chrzcielnica ustawiona w nawie południowej, przed ołtarzem bocznym (Załącznik 2 Fot.13).</i></p>		
2.6 KONFESJONAŁY liczba, styl, rozmieszczenie	<p><i>Dwa konfesjonały drewniane, typu otwartego, umieszczone symetrycznie, w drugim przęśle, przy ścianach zewnętrznych naw bocznych (Załącznik 2 Fot.3).</i></p>		
2.7 ORGANY	<p><i>Organy wybudowane przez firmę Gebrüder Walter pomiędzy 1900 a 1909 rokiem (Instrument jest wymieniony w „Wykazie organów firmy „Gebrüder-Walter“ (do 1914 r.) najprawdopodobniej w roku 1903. Organy zakupione z ewangelickiego kościoła w miejscowości Chodecz (diecezja Włocławska) przez parafię Łomazy i sprzedane parafii w Kolembrodach w 1946 roku. Instrument usytuowany na chórze muzycznym naprzeciw ołtarza głównego.</i></p> <p><i>Szafa organowa wolnostojąca, jednoczęściowa. Prospekt osadzony na cokole płycinowym. Symetryczne boczne pola piszczałkowe wyższe, zwieńczone prostym gzymsem z blankami; w wykroju piszczałkowym dwuliść wpisany w ośli grzbiet flankowany wimpergami. Środkowe pole piszczałkowe niższe, zwieńczone analogicznym gzymsem z blankami z wykrojem piszczałkowym w kształcie biforium ostrołukowego z wpisaną rozetką. Powyżej pół piszczałkowych rytmiczne ślepe arkadki ostrołukowe. Układ piszczałek w bocznych polach – girlandowy, w środkowym – prosty. Piszczałki prospektowe cynkowe. Kolorystyka: lakier, brąz. Styl neogotycki.</i></p>		
2.8 ŁAWKI materiał, styl, układ	<p><i>W nawach bocznych, przed chórem, ustawione dwie eklektyczne, poczwórne, dębowe ławki z I tercji XX w.. Po obu stronach przejścia nawy głównej ustawione po 11 pojedynczych, drewnianych ławek, roboty snycerskiej, z pełnym oparciem i klęcznikiem.</i></p>		
2.9 OŚWIETLENIE typ, rozmieszczenie, style	<p><i>W centralnej części nawy głównej zawieszony eklektyczny żyrandol z I ćw. XX w. (Załącznik 2 Fot.11). Na filarach, od strony nawy głównej oraz na ścianach zewnętrznych naw bocznych, zawieszono kinkiety dwupunktowe.</i></p>		

KARTA OPISU ARCHITEKTONICZNEGO ORAZ STANU ZACHOWANIA OBIEKTU ZABYTKOWEGO

Nr sygnatury

2024/0022

Miejscowość

KOLEMBRODY

Obiekt

KOŚCIÓŁ PARAFIALNY PW. NAWIEDZENIA
NMP

Zawartość wkładki

ZAŁĄCZNIK 2.A.: OPIS ARCHITEKTONICZNY - WNEȚRZE




FOT. 2.1 Nawa główna. Widok w kierunku prezbiterium

FOT. 2.2 Prezbiterium. Widok w kierunku chóru

FOT. 2.3 Nawa południowa. Widok w kierunku chóru

FOT. 2.4 Zakrystia

Miejscowość KOLEMBRODY	Obiekt KOŚCIÓŁ PARAFIALNY PW. NAWIEDZENIA NMP	Zawartość wkładki ZAŁĄCZNIK 2.B.: OPIS ARCHITEKTONICZNY - WNEŹRZE	 Politechnika Lubelska Katedra Konserwacji Zabytków
---------------------------	---	--	---



FOT. 2.5 Nawa północna. Widok w kierunku ołtarza



FOT. 2.6 Prezbiterium. Ołtarz główny w tradycji rokokowej ok. 1820 r. z ikoną Matki Bożej z Dzieciątkiem XVII w.



FOT. 2.7 Nawa południowa. Widok w kierunku ołtarza

Miejscowość

KOLEMBRODY

Obiekt

KOŚCIÓŁ PARAFIALNY PW. NAWIEDZENIA
NMP

Zawartość wkładki

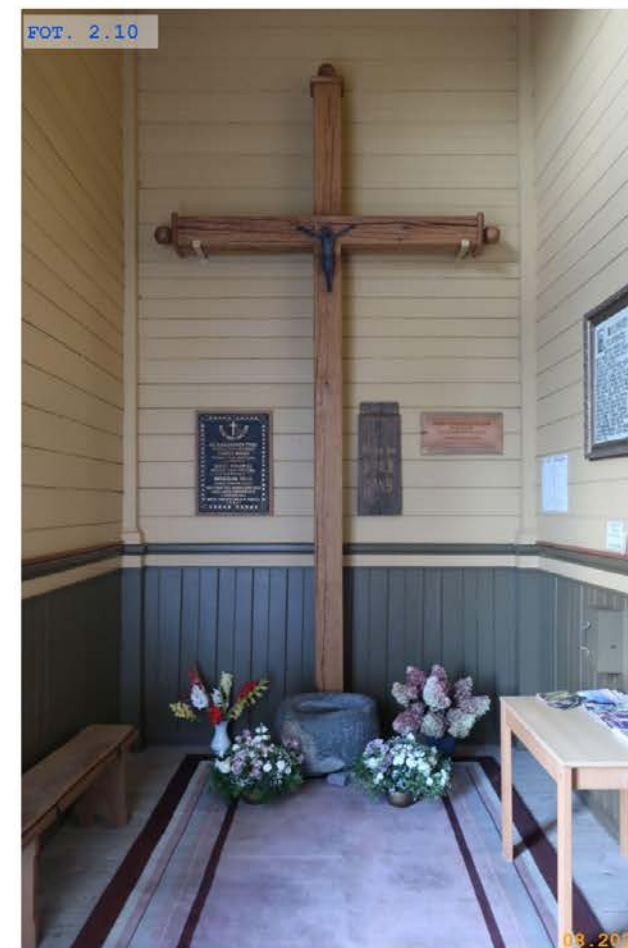
ZAŁĄCZNIK 2.C.: OPIS ARCHITEKTONICZNY - WNEȚRZE

Politechnika
Lubelska
Katedra Konserwacji
Zabytków


FOT. 2.8 Nawa główna. Widok w kierunku nawy północnej



FOT. 2.9 Podchórze. Oparcie balkonu na półkolebce



FOT. 2.10 Kruchta

Miejscowość KOLEMBRODY	Obiekt KOŚCIÓŁ PARAFIALNY PW. NAWIEDZENIA NMP	Zawartość wkładki ZAŁĄCZNIK 2.D.: OPIS ARCHITEKTONICZNY - WNEȚRZE	 Politechnika Lubelska Katedra Konserwacji Zabytków
----------------------------------	--	---	---



FOT. 2.11 Żyrandol, eklektyczny, 1 ćw. XX w.



FOT. 2.12 Organy wybudowane przez firmę Gebrüder Walter najprawdopodobniej w roku 1903



FOT. 2.13 Chrzcielnica, 1 tercja XX w.

KARTA OPISU ARCHITEKTONICZNEGO ORAZ STANU ZACHOWANIA OBIEKTU ZABYTKOWEGO

Nr sygnatury

2024/0022

Miejscowość	Obiekt	Zawartość wkładki	
KOLEMBRODY	KOŚCIÓŁ PARAFIALNY PW. NAWIEDZENIA NMP	ZAŁĄCZNIK 3: OPIS ARCHITEKTONICZNY - ZAGOSPODAROWANIE	 Politechnika Lubelska Katedra Konserwacji Zabytków
3.1 OTOCZENIE KOŚCIOŁA plac - nawierzchnie (geometria i rysunek oraz materiał), droga procesyjna, sektory plenerowe, drzewostan, etc.	<i>Cmentarz przykościelny prostokątny, ogrodzony metalowym, ażurowym płotem z bramą od strony drogi i bramką od strony plebanii. Przy ogrodzeniu 80-letnie lipy. Kościół na środku cmentarza, fasadą zwrócony w stronę drogi (zachód). Wokół kościoła brukowana z kostki granitowej droga procesyjna. Zagospodarowanie terenu po stronie południowej organiczne. Ścieżka do grotty w nawierzchni żwirowej, w jej centrum trzy drewniane krzyże misyjne. Sektory plenerowe w nawierzchni trawiastej, z nasadzeniami zieleni komponowanej. W północno-zachodnim narożniku drewniana dzwonnica (Załącznik 3 Fot.1).</i>		
3.2 BRAMA WEJŚCIOWA I OGRODZENIE materiał, styl	<i>Przęsła ogrodzenia i słupki stalowe, malowane na szaro, osadzone na betonowej podmurówce (Załącznik 3 Fot.3).</i> <i>Brama wjazdowa od strony zachodniej, stalowa, dwuskrzydłowa, z dekoracją w formie krzyża na osi. Po prawej stronie bramy furta dla pieszych, również zakończona symbolem krzyża. Taka sama furta po stronie południowej, prowadząca na plebanie.</i>		
3.3 OBIEKTY KULTU RELIGIJNEGO (niekubaturowe)	<i>W 1991 roku wybudowano grotę Matki Bożej z inicjatywy ówczesnego proboszcza w celu upamiętnienia Światowego Dnia Młodzieży (Załącznik 3 Fot.7).</i> <i>Po stronie południowej, w sąsiedztwie grotty maryjnej, trzy drewniane misyjne krzyże (Załącznik 3 Fot.6).</i>		
3.4 BUDYNKI WCHODZĄCE W SKŁAD ZESPOŁU SAKRALNEGO zakrycia, dzwonnica, kostnica, plebania etc.	<i>W skład zespołu kościoła w Kolembrodach wchodzi: kościół, dzwonnica, plebania oraz dawna szkoła.</i> <i>Dzwonnica barokowa, wybudowana pod koniec XVIII w. jako dzwonnica istniejącej przy niej cerkwi unickiej. Usytuowana w pd.-zach. narożu działki, frontem zwrócona na południe. Dzwonnica drewniana, jednoprzestrzenna, na planie kwadratu, słupowo-ramowej konstrukcji ścian, oszalowana. Dzwonnica zwieńczona dachem namiotowym, z małym cebulastym hełmem (Załącznik 3 Fot.5).</i> <i>Stara drewniana plebania z 1935 r. rozebrana po 2013 r.. Nowa murowana wybudowana w 2005 r. (Załącznik 3 Fot.1).</i> <i>Budynek dawnej szkoły, wybudowany po 1918 r. jako szkoła powszechna. Od 1965 r. zamieniony na mieszkania dla nauczycieli. Usytuowany po przeciwnej stronie drogi gminnej, frontem zwrócony w kierunku kościoła (Załącznik 3 Fot.4).</i>		
3.5 MAŁA ARCHITEKTURA sektory plenerowe, ławki, śmietniki, tablice informacyjne, stojaki rowerowe, oświetlenie	<i>Na terenie kościoła, po stronie południowej, dwie drewniane ławki.</i> <i>Brak oświetlenia zewnętrznego, śmietników, wolnostojących tablic ogłoszeniowych (witryny na fasadzie, po obu stronach drzwi głównych, tablice informacji turystycznej na dzwonnicy), stojaków rowerowych.</i>		
3.6 CMENTARZE (związane z zespołem)	<i>Cmentarz parafialny położony w odległości 450 m od kościoła w kierunku zachodnim. Cmentarz założony w 1837 r., pierwotnie unicki, później prawosławny, po erekcji parafii rzymsko-katolicki. Cmentarz na planie nieregularnego pięcioboku, położony wśród pól i łąk. Od bramy aleja główna, po obu stronach której kwatery. Nieco z boku drewniana kaplica z II poł. XIX w.</i>		
3.7 INFRASTRUKTURA SERWISOWA parkingi - pojemność, szalety etc.	<i>Parking dla samochodów osobowych zlokalizowany naprzeciwko kościoła, przy dawnej szkole, wzdłuż drogi gminnej (Załącznik 3 Fot.2).</i> <i>Parking równoległy, o pojemności ok. 15 stanowisk postojowych. Nawierzchnia brukowana z kostki brukowej betonowej (Załącznik 3 Fot.2).</i> <i>W otoczeniu obiektu brak ogólnodostępnych toalet.</i>		
3.8 DOSTĘPNOŚĆ ARCHITEKTONICZNA	<i>Dostępność architektoniczna obiektu ograniczona. Plac przed kościołem zniwelowany, bez przeszkód wysokościowych. Wejście główne do obiektu poprzedzone dwustopniowymi schodami ze spocznikiem, do którego dostawiony prowizoryczny podjazd dla wózków- nie spełnia warunków technicznych. Wejście do kościoła bezprogowe. Szerokość drzwi wejściowych pow. 90 cm. Parking kościelny w nawierzchni brukowanej, bez organizacji ruchu, umieszczony po zachodniej stronie drogi gminnej. Brak wyznaczonych miejsc postojowych dla osób niepełnosprawnych.</i>		
3.9. ZIELEŃ	<i>Przy ogrodzeniu 80-letnie lipy. Zagospodarowanie terenu po stronie południowej organiczne. Sektory plenerowe w nawierzchni trawiastej, z nasadzeniami zieleni komponowanej: świerków białych, tuj, jałowców.</i>		

KARTA OPISU ARCHITEKTONICZNEGO ORAZ STANU ZACHOWANIA OBIEKTU ZABYTKOWEGO

Nr sygnatury

2024/0022

Miejscowość

KOLEMBRODY

Obiekt

KOŚCIÓŁ PARAFIALNY PW. NAWIEDZENIA
NMP

Zawartość wkładki

ZAŁĄCZNIK 3.A: OPIS ARCHITEKTONICZNY - ZAGOSPODAROWANIE



Politechnika
Lubelska
Katedra Konserwacji
Zabytków



FOT. 3.1 Widok południowo-zachodni zespołu kościoła w Kolembrodach

FOT. 3.2 Widok południowo-wschodni w kierunku szkół powszechnych

FOT. 3.3 Widok zachodni

FOT. 3.4 Szkoła powszechna ok. 1918 r.

Miejscowość

KOLEMBRODY

Obiekt

KOŚCIÓŁ PARAFIALNY PW. NAWIEDZENIA
NMP

Zawartość wkładki

ZAŁĄCZNIK 3.B: OPIS ARCHITEKTONICZNY - ZAGOSPODAROWANIE

Politechnika
Lubelska
Katedra Konserwacji
Zabytków

FOT. 3.5 Dzwonnica 1830 r.



FOT. 3.6 Zagospodarowanie terenu po stronie północnej. Krzyże misyjne i grota maryjna w tle



FOT. 3.7 Grota Matki Bożej 1991 r.

KARTA OPISU ARCHITEKTONICZNEGO ORAZ STANU ZACHOWANIA OBIEKTU ZABYTKOWEGO

Nr sygnatury

2024/0022

Miejscowość	Obiekt	Zawartość wkładki	
KOLEMBRODY	KOŚCIÓŁ PARAFIALNY PW. NAWIEDZENIA NMP	ZAŁĄCZNIK 4: OCENA STANU ZACHOWANIA - ELEWACJE	 Politechnika Lubelska Katedra Konserwacji Zabytków
4.1 ŚCIANY ZEWNĘTRZNE	Ściany w konstrukcji drewnianej, zrębowej. Obustronnie oszalowane. Na podmurówce z cegły ceramicznej pełnej. Stan dobry Brak możliwości oceny stanu technicznego ścian konstrukcyjnych ze względu na oszalowanie. Warstwa elewacyjna w dobrym stanie technicznym (FOT. 4.1). Na elewacji południowej wyciekająca żywica z sęków (FOT. 4.2). Powierzchnia powłoki malarskiej równa oraz jednorodna. Obróbka blacharska cokołu w dobrym stanie technicznym.		
4.2 STOLARKA OKIENNA I DRZWIOWA	Stolarka okienna i drzwiowa drewniana. Okna skrzynkowe, wielopolowe. Drzwi płycinowe. Stan dobry Stolarka okienna oraz drzwiowa w dobrym stanie technicznym. Szklenie pełne. Powłoki malarskie zabezpieczające jednorodne, bez odspojień warstw (FOT. 4.6). Intensywny rozwój korozji biologicznej powierzchni drewnianego progu drzwi bocznych na elewacji północnej (FOT. 4.4). Parapety z blachy w dobrym stanie technicznym.		
4.3 POKRYCIE DACHOWE	Dach kryty blachą ocynkowaną. Stan dostateczny Powłoka zabezpieczająca pokrycie dachowe w wielu miejscach odspojona (FOT. 4.5). Występują ślady korozji biologicznej w postaci glonów oraz korozji chemicznej (FOT. 4.6).		
4.4 SYSTEM ODWODNIENIA	Rynny i rury spustowe z blachy stalowej. Odprowadzenie wody opadowej za pośrednictwem betonowych koryt przykrytych stalową krawędzią. Stan dobry System odwodnienia kompletny, orywnowanie ciągłe. Występują obszary porażone przez korozję chemiczną. Miejscowe zniekształcenia rynien. Woda opadowa odprowadzana poza strefę przyziemia, kierowana na tereny zielone za pośrednictwem koryt trwale związanych z gruntem (FOT. 4.3).		
4.5 OPASKA	Opaska żwirowa Stan dobry Brak zastrzeżeń do stanu technicznego opaski okalającej budynek (FOT.4.3).		
4.7 SCHODY ZEWNĘTRZNE RAMPA	Schody zewnętrzne betonowe. Schody główne wykończone płytami kamiennymi. Schody boczne bez warstwy wykończeniowej. Podjazd wykonany z płyt kamiennych. Stan dobry Schody główne prowadzące do obiektu w bardzo dobrym stanie technicznym, bez zastrzeżeń (FOT. 4.1). Schody boczne, bez warstwy wykończeniowej zdegradowane i zawilgocone. Na elewacji północnej głębokie spękania w strukturze (FOT. 4.4). Na powierzchniach stopni i podstopnic silnie rozwinięta korozja biologiczna, w postaci mchów oraz porostów.		

KARTA OPISU ARCHITEKTONICZNEGO ORAZ STANU ZACHOWANIA OBIEKTU ZABYTKOWEGO

Nr sygnatury

2024/0022

Miejscowość

KOLEMBRODY

Obiekt

KOŚCIÓŁ PARAFIALNY PW. NAWIEDZENIA
NMP

Zawartość wkładki

ZAŁĄCZNIK 4: OCENA STANU ZACHOWANIA - ELEWACJE



Politechnika
Lubelska
Katedra Konserwacji
Zabytków




- FOT. 4.1 Wejście główne do obiektu, bez zastrzeżeń.
- FOT. 4.2 Wycieki żywicy z sęków oszalowanej ściany południowej.
- FOT. 4.3 Opaska żwirowa oraz system odwodnienia, miejscowe ubytki w spoinie podmurówki.
- FOT. 4.4 Głębokie spękania stopni schodów bocznych, korozja biologiczna progu.
- FOT. 4.5 Odspojona powłoka zabezpieczająca pokrycia dachowego.
- FOT. 4.6 Korozja biologiczna oraz chemiczna pokrycia dachowego.

KARTA OPISU ARCHITEKTONICZNEGO ORAZ STANU ZACHOWANIA OBIEKTU ZABYTKOWEGO

Nr sygnatury

2024/0022

Miejscowość	Obiekt	Zawartość wkladki	
KOLEMBRODY	KOŚCIÓŁ PARAFIALNY PW. NAWIEDZENIA NMP	ZAŁĄCZNIK 5: OCENA STANU ZACHOWANIA - WNEȚRZE	 Politechnika Lubelska Katedra Konserwacji Zabytków
5.1 FUNDAMENTY	<i>Nie wykonano odkrywek fundamentów - brak możliwości oceny stanu technicznego.</i>		
5.2 KRYPTY	<i>Brak krypt</i>		
5.3 ŚCIANY, FILARY	Ściany w konstrukcji drewnianej, zrębowej. Obustronnie oszalowane. Na podmurówce <i>z cegły ceramicznej pełnej</i> . Stan bardzo dobry <i>Brak możliwości oceny stanu technicznego elementów konstrukcyjnych ze względu na oszalowanie. Warstwa okładzinowa w bardzo dobrym stanie technicznym (FOT. 5.1, FOT. 5.3). Powłoki malarskie jednorodne, nie występują zawilgocenia oraz ubytki w strukturze.</i>		
5.4 SKLEPIENIA, STROPY	Sklepienia kolebkowo-krzyżowe oraz beczkowe. Stan bardzo dobry <i>Brak możliwości oceny stanu technicznego elementów konstrukcyjnych ze względu na oszalowanie. Warstwa okładzinowa w bardzo dobrym stanie technicznym. Powłoki malarskie jednorodne, nie występują zawilgocenia oraz ubytki w strukturze (FOT. 5.2).</i>		
5.5 PODŁOGI I POSADZKI	Podłogi drewniane, deskowe na legarach. Stan dostateczny <i>Drewniana podłoga bez warstwy zabezpieczającej. Przetarcia powstałe w wyniku wieloletniej eksploatacji obiektu (FOT. 5.4).</i>		
5.6 WIĘŻBA DACHOWA	Więźba dachowa drewniana-wieszarowa. <i>Brak możliwości oceny stanu technicznego, ze względu na brak dostępu.</i>		
5.6 SCHODY WEWNĘTRZNE	Schody wewnętrzne prowadzące na chór w konstrukcji drewnianej, zabiegowe. Stan dostateczny <i>Schody w dostatecznym stanie technicznym. Miejscowe odkształcenia stopni w niewielkim zakresie, związane z wieloletnią eksploatacją obiektu. Powłoka lakiernicza z drobnymi ubytkami i zarysowaniami (FOT. 5.5).</i>		

KARTA OPISU ARCHITEKTONICZNEGO ORAZ STANU ZACHOWANIA OBIEKTU ZABYTKOWEGO

Nr sygnatury

2024/0022

Miejscowość

KOLEMBRODY

Obiekt

KOŚCIÓŁ PARAFIALNY PW. NAWIEDZENIA
NMP

Zawartość wkladki

ZAŁĄCZNIK 5: OCENA STANU ZACHOWANIA - WNEŹRZE




- FOT. 5.1 Sklepienie w stanie bardzo dobrym.
 FOT. 5.2 Sklepienie krzyżowo-żebrowe w stanie bardzo dobrym.
 FOT. 5.3 Widok w stronę ołtarza.
 FOT. 5.4 Brak powłoki zabezpieczającej drewnianej podłogi.
 FOT. 5.5 Niewielkie uszkodzenia powstałe w wyniku wieloletniej eksploatacji.

KARTA OPISU ARCHITEKTONICZNEGO ORAZ STANU ZACHOWANIA OBIEKTU ZABYTKOWEGO

Nr sygnatury

2024/0022

Miejscowość	Obiekt	Zawartość wkladki	
KOLEMBRODY	KOŚCIÓŁ PARAFIALNY PW. NAWIEDZENIA NMP	ZAŁĄCZNIK 6: OCENA STANU ZACHOWANIA - ZAGOSPODAROWANIE	 Politechnika Lubelska Katedra Konserwacji Zabytków
6.1 OTOCZENIE KOŚCIOŁA	<p>Plac oraz droga procesyjna z kostki granitowej. W drogę procesyjną wbudowane betonowe koryta odprowadzające wody opadowe.</p> <p>Stan dostateczny</p> <p>Powierzchnia utwardzona, występują miejscowe nierówności. Cała powierzchnia placu oraz chodników porośnięta przez roślinność niższą (FOT.6.4).</p>		
6.2 BRAMA WEJŚCIOWA I OGRODZENIE	<p>Bramy, furtki oraz przęsła słupki ogrodzenia stalowe, malowane na szaro, osadzone na betonowej podmurówce.</p> <p>Stan dostateczny</p> <p>Wszystkie stalowe elementy ogrodzenia porażone przez korozję biologiczną. Ogniska w postaci glonów oraz porostów występują na przęsłach oraz słupkach. Betonowe powierzchnie podmurówki zdegradowane poprzez wysoki poziom zawilgocenia oraz porośnięcie roślinnością. W miejscach z odspojoną powłoką lakierniczą występuje korozja chemiczna (FOT. 6.1, FOT. 6.2).</p>		
6.3 OBIEKTY KULTU RELIGIJNEGO	<p>Drewniana dzwonnica w konstrukcji siupowo-ramowej, oszalowana. Jednoprzestrzenna, wzniesiona na pianie kwadratu na fundamencie z kamieni polnych. Przykryta dachem czterospadowym, pokrycie z klepek. Betonowe schody zewnętrzne prowadzące do wnętrza dzwonnicy.</p> <p>Stan dostateczny</p> <p>Na powierzchni dzwonnicy występują uszkodzenia, w większości powstałe na skutek czynników atmosferycznych oraz wieloletniej eksploatacji. Brak powłok zabezpieczających desek szalunkowych przyczynił się zwiększenia poziomu zawilgocenia. Zdegradowane drewno z wieloma ubytkami w strukturze. Schody zewnętrzne spękana, z ogniskami korozji biologicznej w postaci mchów i porostów. Na pokryciu dachowym zabrudzenia glonami. Brak systemu odwodnienia (FOT. 6.3).</p>		
6.4 MAŁA ARCHITEKTURA	<p>Drewniane ławki</p> <p>Stan dostateczny</p> <p>Ławki w stanie dostatecznym, występują uszkodzenia w materiale oraz zawilgocenia.</p>		
6.5 INFRASTRUKTURA SERWISOWA	<p>Parking o nawierzchni utwardzonej z betonowej kostki brukowej. Zlokalizowany wzdłuż drogi gminnej.</p> <p>Stan bardzo dobry</p> <p>Brak zastrzeżeń do stanu technicznego parkingu (FOT. 6.5)</p>		

Miejscowość

KOLEMBRODY

Obiekt

KOŚCIÓŁ PARAFIALNY PW. NAWIEDZENIA
NMP

Zawartość wkładki

ZAŁĄCZNIK 6: OCENA STANU ZACHOWANIA – ZAGOSPODAROWANIE

Politechnika
Lubelska
Katedra Konserwacji
Zabytków

- FOT. 6.1 Brama główna do obiektu.
- FOT. 6.2 Intensywny rozwój korozji, porażenie mchami i porostami.
- FOT. 6.3 Dzwonnica, brak powłoki zabezpieczającej, korozja biologiczna pokrycia dachowego.
- FOT. 6.4 Droga procesyjna porośnięta przez roślinność niższą.
- FOT. 6.5 Parking.

KARTA OPISU ARCHITEKTONICZNEGO ORAZ STANU ZACHOWANIA OBIEKTU ZABYTKOWEGO

Nr sygnatury

2024/0022

Miejscowość

KOLEMBRODY

Obiekt

KOŚCIÓŁ PARAFIALNY PW. NAWIEDZENIA
NMP

Zawartość wkładki

ZAŁĄCZNIK 7: OCENA WARTOŚCI



Politechnika
Lubelska
Katedra Konserwacji
Zabytków

7.1 AUTOR/TWÓRCA

Projekt: technik budowlany Czesław Mańko, architekt powiatowy Kazimierz Milewski

7.2 INDYWIDUALIZM FORMY

7.3 WARTOŚĆ

Miejscowość

KOLEMBRODY

Obiekt

KOŚCIÓŁ PARAFIALNY PW. NAWIEDZENIA
NMP

Zawartość wkładki

ZAŁĄCZNIK 8: MATERIAŁY INWENTARYZACYJNE

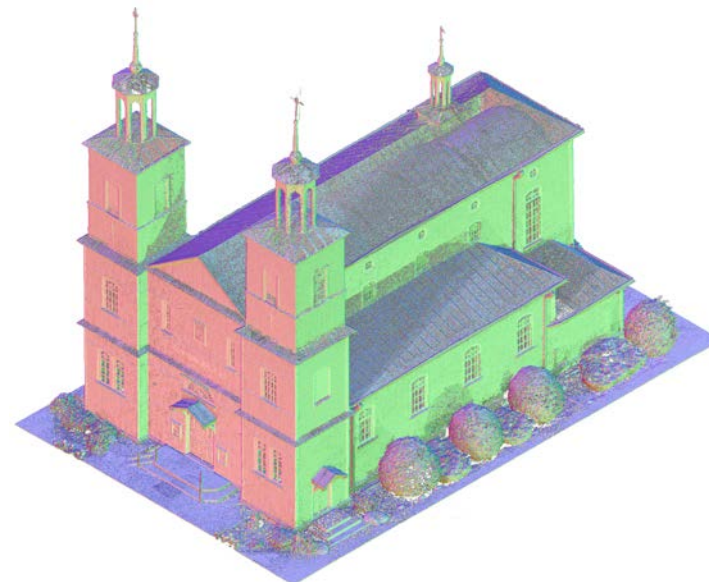


Politechnika
Lubelska
Katedra Konserwacji
Zabytków

8.1 MODEL 3D OBIEKTU - NAROŻE POŁUDNIOWO-ZACHODNIE



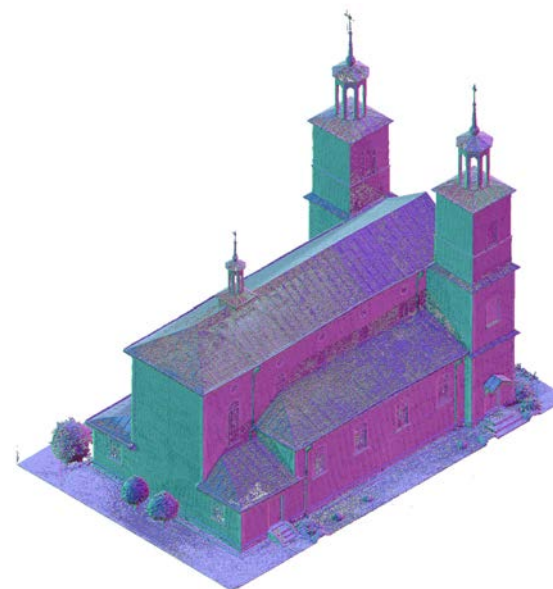
8.2 CHMURA PUNKTÓW OBIEKTU - NAROŻE POŁUDNIOWO-ZACHODNIE



8.3 MODEL 3D OBIEKTU - NAROŻE PÓLNO-CNO-WSCHODNIE



8.4 CHMURA PUNKTÓW OBIEKTU - NAROŻE PÓLNO-CNO-WSCHODNIE



Miejscowość

KOLEMBRODY

Obiekt

KOŚCIÓŁ PARAFIALNY PW. NAWIEDZENIA
NMP

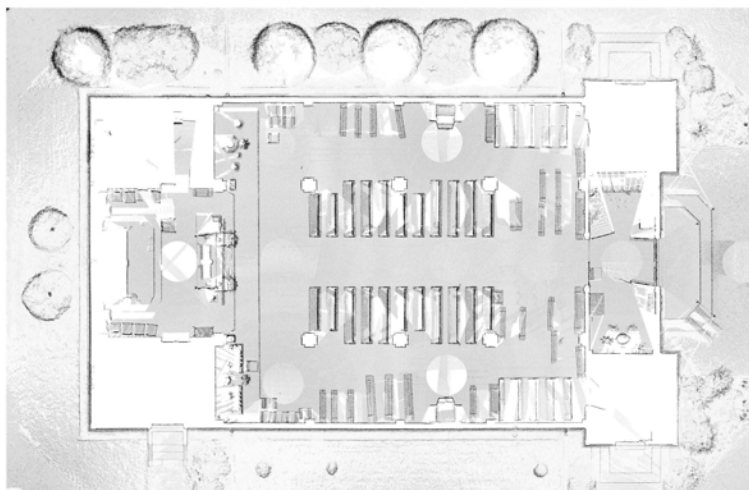
Zawartość wkładki

ZAŁĄCZNIK 8: MATERIAŁY INWENTARYZACYJNE



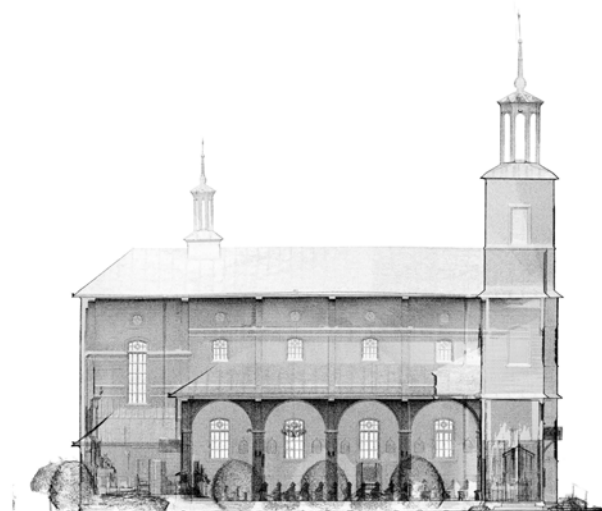
Politechnika
Lubelska
Katedra Konserwacji
Zabytków

8.5 RZUT PARTERU OBIEKTU - CHMURA PUNKTÓW



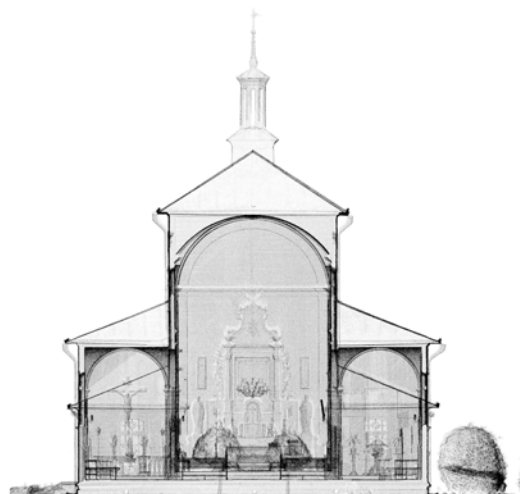
0m 5m 10m 15m 20m

8.6 PRZEKRÓJ PODŁUŻNY OBIEKTU - CHMURA PUNKTÓW



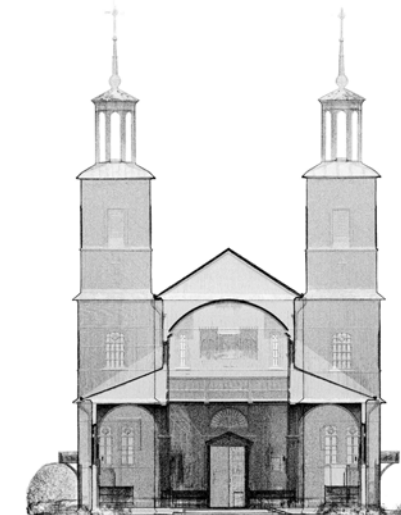
0m 5m 10m 15m 20m

8.7 PRZEKRÓJ POPRZECZNY OBIEKTU W STRONĘ OŁTARZA - CHMURA PUNKTÓW



0m 5m 10m 15m 20m

8.8 PRZEKRÓJ POPRZECZNY OBIEKTU W STRONĘ CHÓRU - CHMURA PUNKTÓW



0m 5m 10m 15m 20m

KARTA OPISU ARCHITEKTONICZNEGO ORAZ STANU ZACHOWANIA OBIEKTU ZABYTKOWEGO

Nr sygnatury

2024/0022

Miejscowość

KOLEMBRODY

Obiekt

KOŚCIÓŁ PARAFIALNY PW. NAWIEDZENIA
NMP

Zawartość wkładki

ZAŁĄCZNIK 8: MATERIAŁY INWENTARYZACYJNE

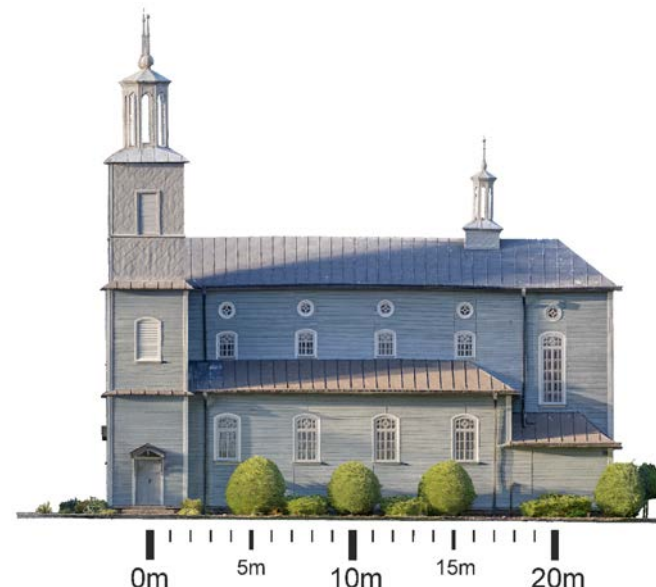


Politechnika
Lubelska
Katedra Konserwacji
Zabytków

8.9 ELEWACJA ZACHODNIA



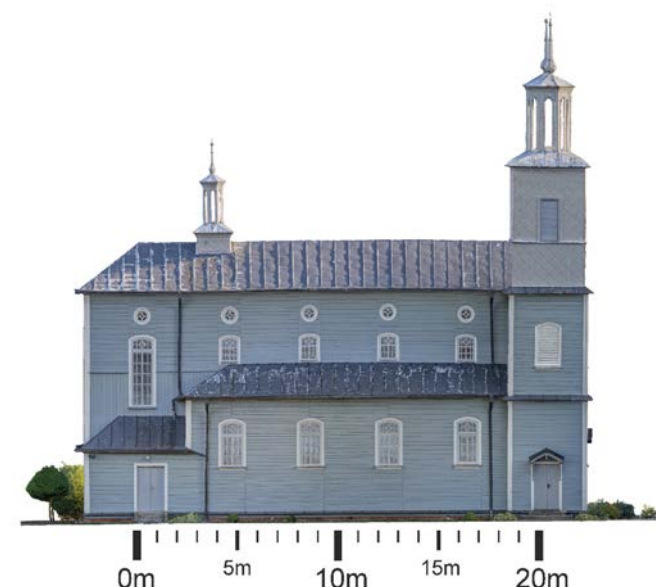
8.10 ELEWACJA POŁUDNIOWA



8.11 ELEWACJA WSCHODNIA



8.12 ELEWACJA PÓŁNOCNA



Miejscowość

KOLEMBRODY

Obiekt

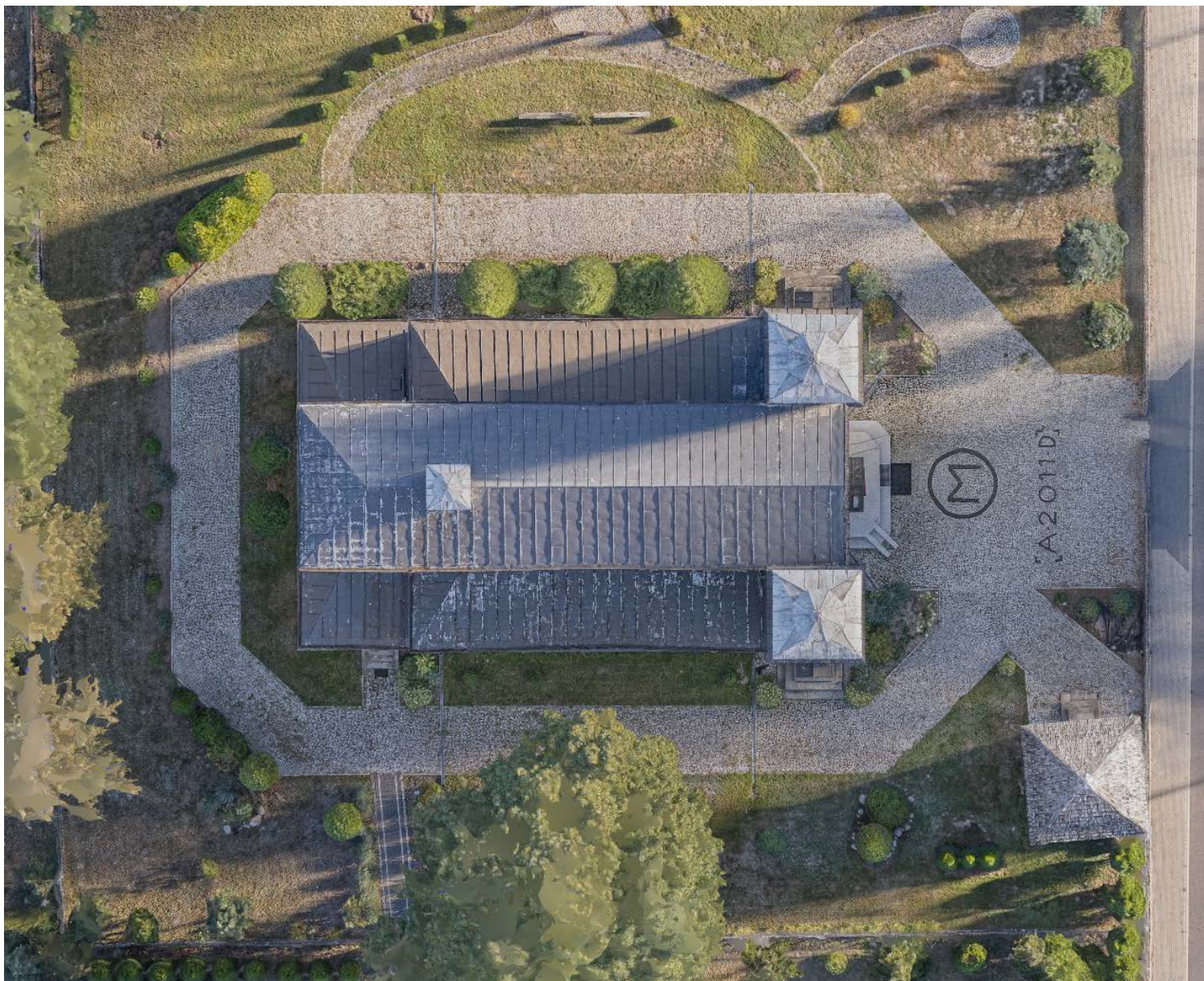
KOŚCIÓŁ PARAFIALNY PW. NAWIEDZENIA
NMP

Zawartość wkładki

ZAŁĄCZNIK 8: MATERIAŁY INWENTARYZACYJNE



8.13 RZUT SYTUACYJNY OBIEKTU



Wkładkę założył: mgr inż. Michał Wac

8.14 CHMURA PUNKTÓW

[LINK](#)

8.15 MODEL 3D

[LINK](#)

8.16 SPACER WIRTUALNY

[LINK](#)

KARTA OPISU ARCHITEKTONICZNEGO ORAZ STANU ZACHOWANIA OBIEKTU ZABYTKOWEGO

Nr sygnatury

2024/0022

Miejscowość

KOLEMBRODY

Obiekt

KOŚCIÓŁ PARAFIALNY PW. NAWIEDZENIA
NMP

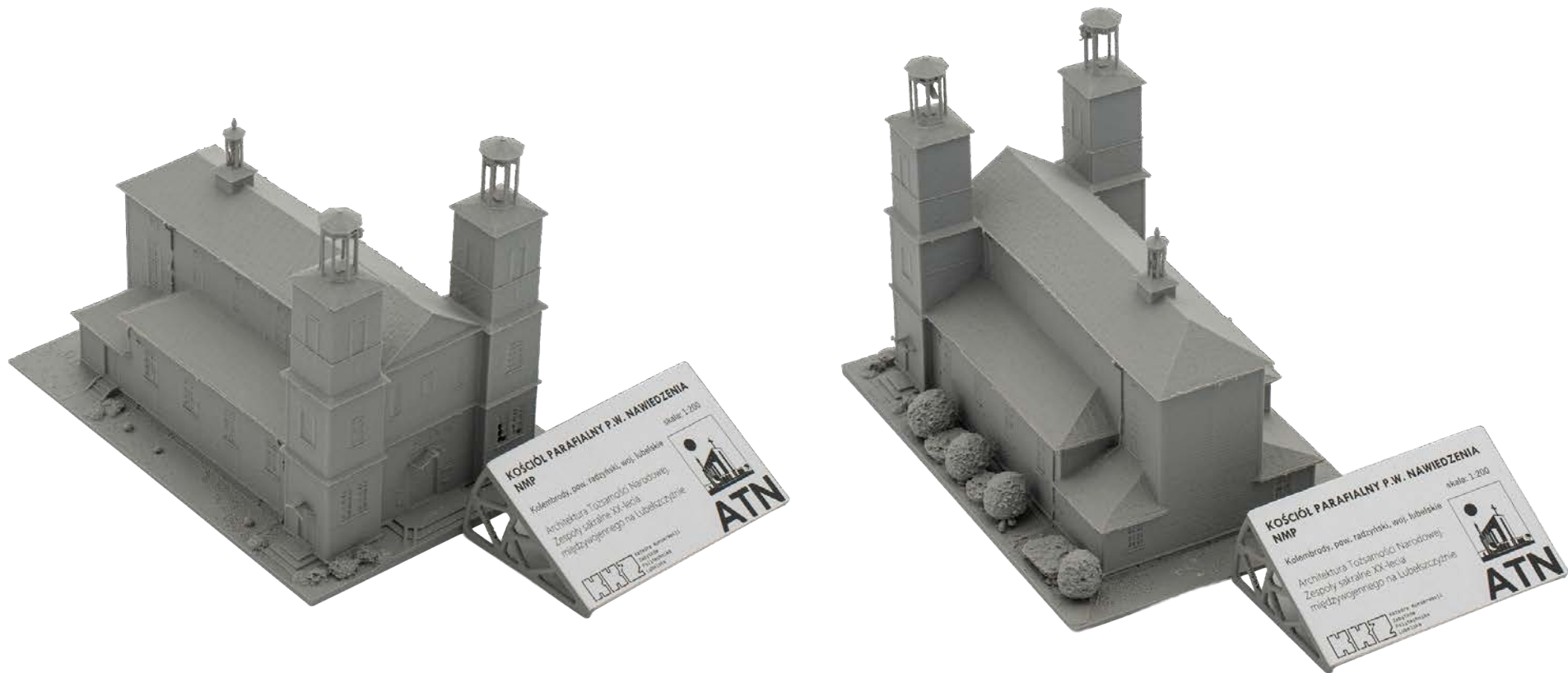
Zawartość wkładki

ZAŁĄCZNIK 9: MAKIETA



Politechnika
Lubelska
Katedra Konserwacji
Zabytków

8.17 MODEL FIZYCZNY OBIEKTU - WYDRUK NA DRUKARCE 3D W SKALI 1:200




Wkładkę założył: mgr inż. Michał Wac

KARTA OPISU ARCHITEKTONICZNEGO ORAZ STANU ZACHOWANIA OBIEKTU ZABYTKOWEGO

Nr sygnatury

2024/0022

Miejscowość KOLEMBRODY	Obiekt KOŚCIÓŁ PARAFIALNY PW. NAWIEDZENIA NMP	Zawartość wkladki ZAŁĄCZNIK INFORMACYJNY: KRYTERIA OCENY STANU TECHNICZNEGO	 Politechnika Lubelska Katedra Konserwacji Zabytków
----------------------------------	--	---	---

ELEMENTY KONSTRUKCYJNE

STAN BARDZO DOBRY	"Konstrukcja lub jej element aktualnie ani w dalszym horyzoncie czasowym nie wymaga żadnych ingerencji"
STAN DOBRY	"Konstrukcja lub jej element obecnie nie wymaga żadnych napraw i remontów, zalecane są prace naprawcze lub zabezpieczające w niewielkim zakresie w ciągu najbliższych dwóch lat"
STAN DOSTATECZNY	"Konstrukcja lub jej element wymaga ingerencji w najbliższym czasie, zakres remontu lub naprawy jest znaczny, ale niewykonanie ich nie grozi bezpieczeństwu użytkownika"
STAN NIEDOSTATECZNY	"Konieczne są niezwłoczne naprawy, ich niewykonanie grozić może w najbliższym czasie awarią i pogiębaniem zniszczeń, jednak konstrukcja aktualnie nie stwarza zagrożenia dla zdrowia i życia ludzi w budynku i jego pobliżu przy aktualnym sposobie jego wykorzystania"
STAN AWARYJNY	"Konstrukcja w stanie awaryjnym, konieczność wykonania natychmiast wzmocnienia, remontu lub wymiany; stanowi bezpośrednie zagrożenie zdrowia i życia ludzi w budynku lub jego pobliżu"

ELEMENTY WYKOŃCZENIOWE

STAN BARDZO DOBRY	"Brak jakichkolwiek zastrzeżeń do wyglądu i funkcjonowania danego elementu wykończenia."
STAN DOBRY	"Niewielkie uszkodzenia elementu mające jedynie wpływ na estetykę."
STAN DOSTATECZNY	"Elementy uległy znacznemu zużyciu w wyniku eksploatacji. Występują uszkodzenia, które nie mają większego wpływu na konstrukcję budynku oraz na bezpieczeństwo użytkownika."
STAN NIEDOSTATECZNY	"Silna degradacja elementów wykończenia. Uszkodzenia mogące mieć niekorzystny wpływ na obiekt lub mogą zagrażać bezpieczeństwu użytkownika. Należy je pilnie naprawić."

źródło: "Uniwersalna karta oceny stanu technicznego obiektów tradycyjnych i zabytkowych", B.Szmygin, M. Trochonowicz, B. Szostak, K. Toruń, Lublin 2018

[LINK DO OPRACOWANIA](#)