

# KARTA EWIDENCYJNA ZABYTKU NIERUCHOMEGO

Nr sygnatury

2024/0025

## 1. Zabytek

KOŚCIÓŁ PARAFIALNY PW. NAJŚWIĘTSZEGO SERCA PANA JEZUSA

## 2. Czas powstania

1784, przeniesiony z Lubienia 1938

## 3. Miejscowość

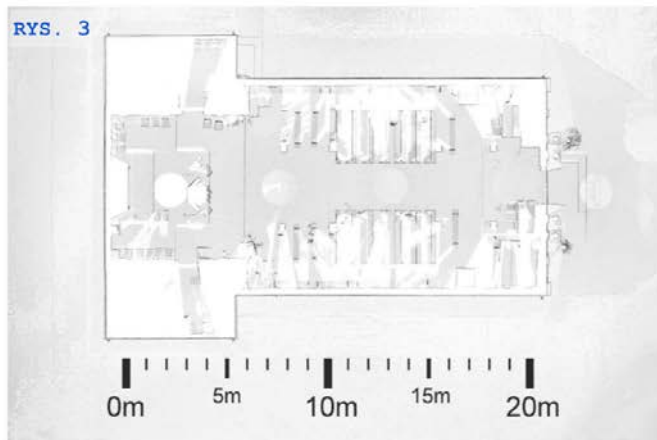
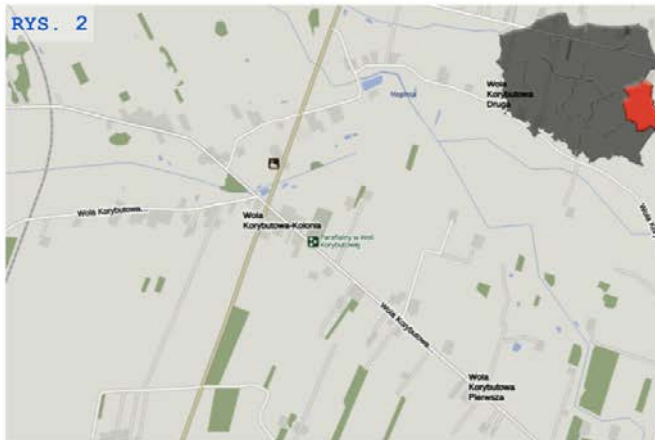
WOLA KORYBUTOWA KOLONIA

## 11. Materiały graficzne



FOT. 1 Widok ogólny zespołu. Naroże wschodnie.

RYS. 1 Plan sytuacyjny zespołu



RYS. 2 Lokalizacja obiektu.

RYS. 3 Rzut przyziemia na podstawie chmury punktów  
(h = 1 m od poziomu posadzki)

## 4. Adres

Wola Korybutowa Kolonia 28,  
22-130 Siedliszcze

## 5. Przynależność administracyjna

Województwo lubelskie

Powiat chełmski

Gmina Siedliszcze

## 6. Współrzędne geograficzne

N: 51° 13' 51''

E: 23° 4' 54''

## 7. Poprzednie nazwy miejscowości

Korybutowa-Wola (1833), Wola  
Korybutowa (1893)

## 8. Właściciel i jego adres

Parafia pw. Najświętszego Serca Pana  
Jezusa  
Wola Korybutowa Kolonia 28,  
22-130 Siedliszcze

## 9. Użytkownik i jego adres

Parafia pw. Najświętszego Serca Pana  
Jezusa  
Wola Korybutowa Kolonia 28,  
22-130 Siedliszcze

## 10. Formy ochrony

WEZ - województwo lubelskie, powiat  
chełmski, gmina Siedliszcze, poz. 64

## 12. Historia

*Budynek kościoła ufundowany był w 1784 roku w miejscowości Lubień (koło Włodawy) przez księcia Adama Czartoryskiego jako drewniana cerkiew unicka św. Mikołaja Cudotwórcy, co zawarte zostało w inskrypcji nad wejściem do świątyni „Naec dominus D. A. 1784 die 18 instructa.”. W latach 1875-1918 cerkiew lubieńska była świątynią prawosławną. Po odzyskaniu niepodległości cerkiew prawosławną, wcześniej unicką, zamieniona została na kościół katolicki, w której od sierpnia 1919 roku wygłaszano kazania po polsku.*

*Po uzyskaniu w dniu 16 listopada 1937 r. zezwolenia Starosty Powiatowego Chełmskiego zgody na budowę kościoła, Komitet Budowy (Kościół w Woli Korybutowej) w porozumieniu z księdzem proboszczem i Komitetem Budowy w Lubieniu, w związku z budową tamże kościoła murowanego, zakupił w dn. 31 maja 1937 r. dawny kościół drewniany za kwotę 2850 złotych.*

*Rozbiórkę Lubieńskiego kościoła i przewiezienie do Woli Korybutowej zaplanowano na okres po świętach wielkanocnych. Projekt przeniesienia sporządził inż. Antonii Popławski.*

*Rozpoczęcie budowy po poświęceniu kamienia węgielnego miało miejsce 28 maja 1938 r.. Prace ciesielskie prowadzone przez cieśle z Głębokiego Zdzisława Lamorskiego ukończono w listopadzie 1938 r. W 1939 r. kościół p.w. Najświętszego Serca Jezusa poświęcił ks. Jan Bogudziński.*

*W 1939 r. w czasie działań wojennych świątynia została nieznacznie uszkodzona. Odremontowano ją tuż po zakończeniu wojny.*

*Do 1946 r. kościół był filią parafii w Siedliszczach.*

*Parafię w Woli Korybutowej erygował 1 grudnia 1946 r. bp lubelski Stefan Wyszyński.*

## 13. Opis

Zespół kościoła parafialnego w Woli Korybutowej znajduje się w północnej części miejscowości, nieopodal skrzyżowania dróg Trawniki-Cyców i Łeczna-Siedliszcze. W jego skład wchodzi: kościół, dzwonnica i ołtarz letni, otoczone ogrodzeniem z metalowych prętów rozpiętych na ceglanych filarach. Wzdłuż ogrodzenia rosną drzewa (w przewadze Lipy). Od północy przylega współczesna plebania oraz towarzyszące jej budynki gospodarcze, całość okolona analogicznym jak kościół ogrodzeniem. Zespół otaczają pola uprawne.

Kościół wzniesiony na fundamencie murowanym z cegieł. Ściany zewnętrzne drewniane, konstrukcji zrębowej, z belek łączonych na jaskółczy ogon z obciętymi ostatekami, szalowane poziomo deskami sosnowymi na zewnątrz, od wewnątrz wyłożone boazerią. Konstrukcja dachowa drewniana, krokwiowo – płatwiowa, wzmocniona jętkami. Pokrycie dachowe z blachy ocynkowanej.

*W kościele znajdują się obrazy Narodzenia, Ostatniej Wieczerzy i Zmartwychwstania (XIX wiek) oraz obraz Matki Boskiej Niepokalanie Poczętej z 1908, pędzla Jana Komara. Późnobarokowy krucyfiks (XVIII wiek) i XVIII-wieczny ornat z tkanin.*

14. Kubatura	15. Powierzchnia	16. Przeznaczenie pierwotne	17. Użytkowanie obecne
2200 m <sup>3</sup>	250 m <sup>2</sup>	cerkiew unicka	kościół parafialny rzymsko-katolicki
<b>18. Stan zachowania</b>		<b>19. Najpilniejsze postulaty konserwatorskie</b>	
<p><b>Elementy konstrukcyjne</b>  Ściany konstrukcyjne - brak możliwości oceny stanu technicznego konstrukcji ścian ze względu na obustronne oszalowanie. Lica podmurówki z wieloma ogniskami korozji biologicznej.  Stropy - stan bardzo dobry.  Więźba dachowa - brak możliwości oceny stanu technicznego.  Klatka schodowa - stan dobry - powłoka zabezpieczająca stopni wytarta z uszkodzeniami związanymi z wieloletnią eksploatacją obiektu.</p> <p><b>Elementy wykończenia</b>  Pokrycie dachowe - stan dostateczny - występują zniekształcenia pokrycia, powłoka zabezpieczająca niejednorodna i odspojona, powierzchnie porażona przez korozję biologiczną.  System odwodnienia - stan dobry - system kompletny. Sposób odprowadzenia wody opadowej prawdopodobnie niesprawny.  Stolarka okienna i drzwiowa - stan dostateczny - ramy okienne z niejednorodną i odspojoną powłoką malarską. Drzwi główne z ubytkiem w dolnej partii skrzydeł drzwiowych.  Oszalowanie - stan dostateczny - powszechnie występują odspojenia i przebarwienia powłok zabezpieczających  Opaska - stan niedostateczny - powierzchnia spękana, z wieloma ubytkami w strukturze materiału, porażona korozją biologiczną.  Elementy komunikacji zewnętrznej - stan bardzo dobry.  Posadzki - stan dobry.</p> <p><b>Wypośażenie</b>  Elementy wyposażenia wnętrza w stanie dobrym i bardzo dobrym.  Konfesjonały, ławy kościelne w nawie głównej oraz ławki i krzesła zabezpieczone powłokami lakierniczymi bez większych uszkodzeń.  Żyrandole i świeczniki w nawach kościoła w stanie bardzo dobrym. Bez zastrzeżeń jest stan chrzcielnicy, ambony i ołtarza.</p> <p><b>Otoczenie</b>  Plac i droga procesyjna - stan dobry - geometria zachowana, powierzchnia równa.  Ogrodzenie i kapliczki - stan dobry - ogrodzenie licznymi uszkodzeniami warstw przypowierzchniowych, występują obszary o podwyższonym poziomie zawilgocenia z ogniskami rozwijającej się korozji biologicznej oraz wykwitami korozji solnej.  Dzwonnica - stan dostateczny - występują uszkodzenia, w większości powstałe na skutek czynników atmosferycznych. Powłoka malarska desek niejednorodna i odspojona. Pokrycie dachowe zdegradowane.  Ołtarz letni - stan dobry - niewielkie uszkodzenia związane z wieloletnią eksploatacją obiektu.  Parking - stan dostateczny - brak organizacji ruchu i wydzielonych miejsc postojowych.</p>			

## 20. Akta archiwalne (rodzaj akt, numer i miejsce przechowania)

1. Projekt przeniesienia kaplicy drewnianej ze wsi Lubień do Woli Korybutowa, pow. chełmski, 35/403/0/5.5/596, Archiwum Państwowe w Lublinie
2. Wola Korybutowa 1937-1939, Rep 61 B IVb 132, Akta Kurii Biskupiej w Lublinie, Archiwum Archidiecezjalne Lubelskie

## 23. Bibliografia

1. Brykowski R., Smulikowska E., : *Katalog zabytków sztuki w Polsce. Województwo lubelskie powiat chełmski*. Warszawa: Instytut Sztuki Polskiej Akademii Nauk, 1968, s. 67
2. Ruszczuk G., *Drewniane kościoły w Polsce 1918 - 39*, Warszawa, 2001, s. 122
3. Zahajkiewicz M., *Archidiecezja Lubelska. Historia i administracja.*, Lublin, 1985
4. Zahajkiewicz M., *Archidiecezja Lubelska. Informator.*, Lublin, 1995
5. Zahajkiewicz M., *Archidiecezja Lubelska. Historia i administracja.*, Lublin, 2000, s. 489-490
6. Żywicki J., *Architekci i budowniczowie działający w Lublinie oraz województwie lubelskim w latach II Rzeczypospolitej*, Wydawnictwo Uniwersytetu Marii Curie-Skłodowskiej, Lublin, 2022, s. 310-311

## 24. Opracowanie karty ewidencyjnej 2024 r.

### Opracowanie karty ewidencyjnej:

mgr inż. Weronika Kendzierawska,  
mgr inż. arch. Karolina Kluz,  
mgr inż. Michał Wac

### Konsultacje:

prof. dr hab. inż. Bogusław Szmygin  
dr inż. arch. Kamila Boguszewska,  
dr inż. Bartosz Szostak,  
dr inż. Maciej Trochonowicz



Politechnika  
Lubelska  
Katedra Konserwacji  
Zabytków

## 25. Źródła ikonograficzne

1. Projekt przeniesienia kaplicy drewnianej ze wsi Lubień do Woli Korybutowa, pow. chełmski, 35/403/0/5.5/596, Archiwum Państwowe w Lublinie
2. [http://www.kosciolydrewniane.pl/Wola\\_Korybutowa](http://www.kosciolydrewniane.pl/Wola_Korybutowa), [dostęp dnia: 03.03.2025]

Materiał wykorzystany na podstawie art. 29 Ustawy z dnia 4 lutego 1994 r. o prawie autorskim i prawach pokrewnych (prawo cytatu).

## 21. Uwagi

Informacje zebrane w poniższym opracowaniu stanowią uzupełnienie do Karty Ewidencyjnej Zabytków Architektury i Budownictwa nr 8190, oprac. J. Czerpińska, Archiwum Zakładowe WUOZ w Lublinie Delegatura w Chełmie.

- Dane stanowiące aktualizację dla stanu rozpoznania zabytku z roku 2008 zostały przedstawione kursywą (kolor niebieski). LIPIEC 2024 - WRZESIEŃ 2025  
-

## 22. Prace budowlane i konserwatorskie, ich przebieg i dokumentacja

1945 - remont kościoła  
1960 - kościół oszalowano od wewnątrz  
1968 - remont wieży kościelnej oraz częściowe pokrycie dachu blachą  
1971 - pokrycie dachu blachą  
1974 - wykonanie wzmocnienia budynku żelaznymi szynami oraz oszalowanie z zewnątrz deskami sosnowymi  
1998 - malowanie ścian zewnętrznych kościoła  
2008 - malowanie fasady kościoła

## 26. Załączniki

KARTA EWIDENCYJNA ZABYTKU NIERUCHOMEGO

- ZAŁĄCZNIK A,B: IKONOGRAFIA

KARTA OPISU ARCHITEKTONICZNEGO ORAZ STANU ZACHOWANIA OBIEKTU ZABYTKOWEGO:

- ZAŁĄCZNIK 1 A,B: OPIS ARCHITEKTONICZNY - ELEWACJE
- ZAŁĄCZNIK 2 A,B: OPIS ARCHITEKTONICZNY - WNĘTRZE
- ZAŁĄCZNIK 3 A,B: OPIS ARCHITEKTONICZNY - ZAGOSPODAROWANIE
- ZAŁĄCZNIK 4: OCENA STANU ZACHOWANIA - ELEWACJE
- ZAŁĄCZNIK 5: OCENA STANU ZACHOWANIA - WNĘTRZE
- ZAŁĄCZNIK 6: OCENA STANU ZACHOWANIA - ZAGOSPODAROWANIE
- ZAŁĄCZNIK 7: OCENA WARTOŚCI
- ZAŁĄCZNIK 8: MATERIAŁY INWENTARYZACYJNE
- ZAŁĄCZNIK 9: MAKIETA
- ZAŁĄCZNIK INFORMACYJNY: KRYTERIA OCENY STANU TECHNICZNEGO

Miejscowość

WOLA KORYBUTOWA

Obiekt

KOŚCIÓŁ PARAFIALNY PW. NAJŚWIĘTSZEGO SERCA PANA JEZUSA

Zawartość wkładki

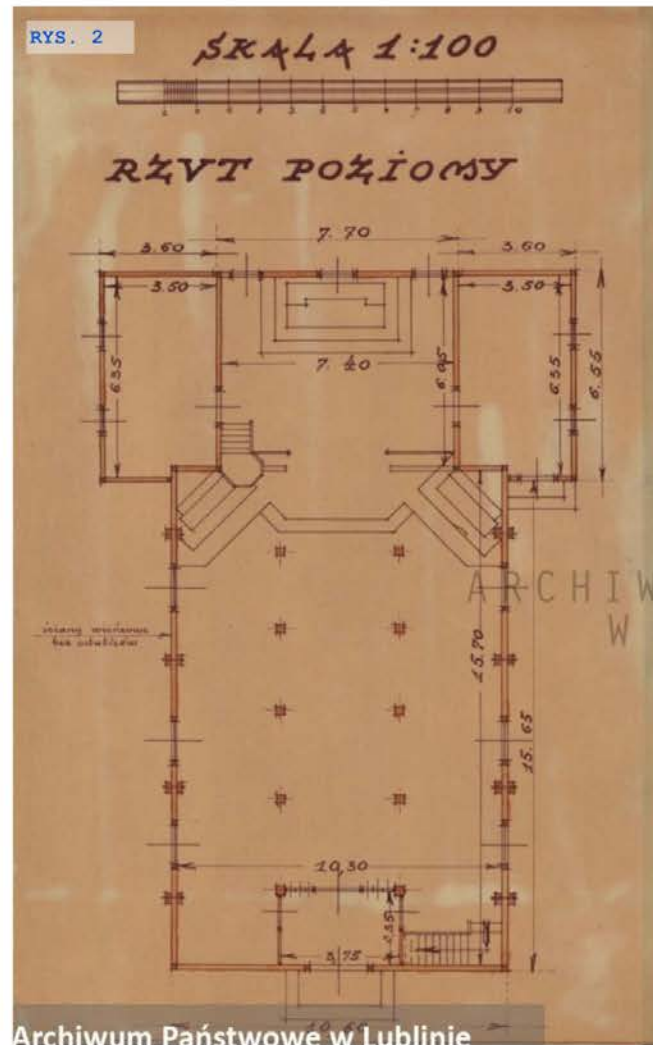
ZAŁĄCZNIK A: IKONOGRAFIA



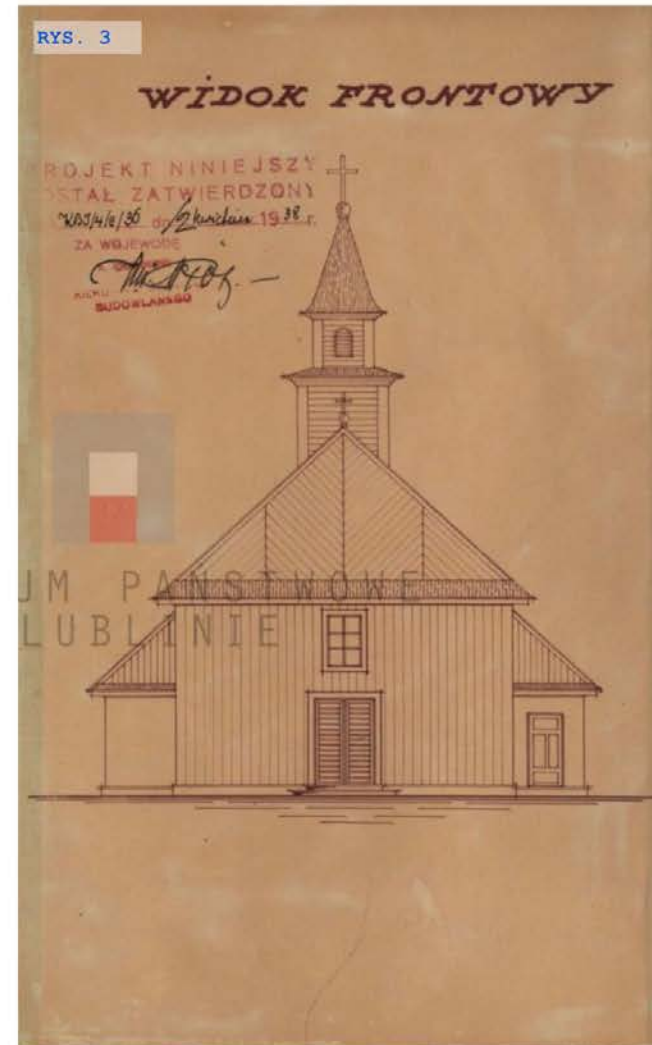
Politechnika  
Lubelska  
Katedra Konserwacji  
Zabytków



RYS. 1 Plan orientacyjny i sytuacyjny



RYS. 2 Rzut przyziemia



RYS. 3 Widok frontowy

Projekt przeniesienia kaplicy drewnianej ze wsi Lubień do Woli Korybutowa, pow. cheimski  
Prezentowane rysunki archiwalne pochodzą ze zbiorów Archiwum Państwowego w Lublinie.

Miejscowość

WOLA KORYBUTOWA

Obiekt

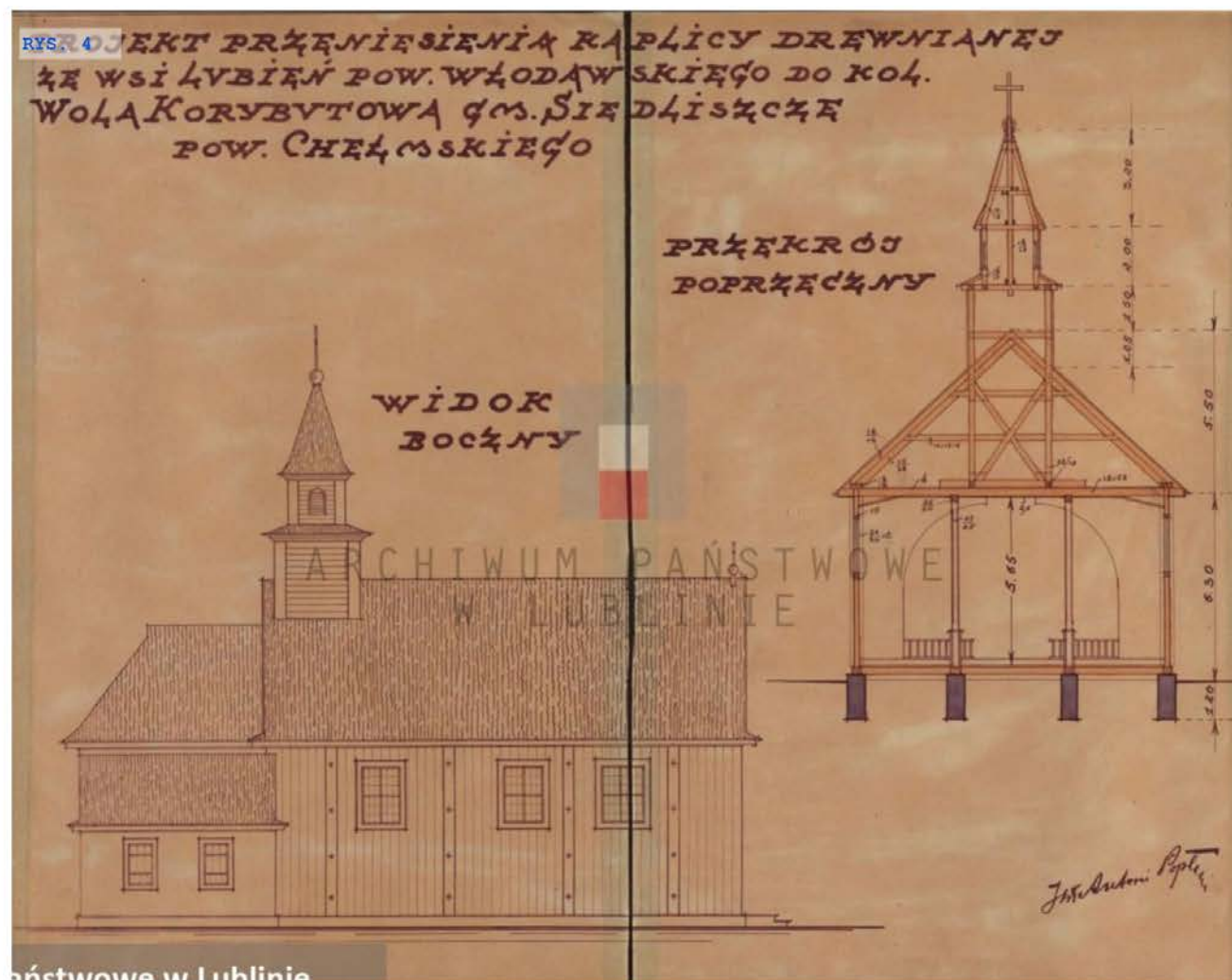
KOŚCIÓŁ PARAFIALNY PW. NAJŚWIĘTSZEGO  
SERCA PANA JEZUSA

Zawartość wkładki

ZAŁĄCZNIK B: IKONOGRAFIA



Politechnika  
Lubelska  
Katedra Konserwacji  
Zabytków



RYS. 4 Widok boczny i przekrój poprzeczny

Projekt przeniesienia kaplicy drewnianej ze wsi Lubień do Woli Korybutowa, pow. chełmski  
Prezentowane rysunki archiwalne pochodzą ze zbiorów Archiwum Państwowego w Lublinie.

## KARTA OPISU ARCHITEKTONICZNEGO ORAZ STANU ZACHOWANIA OBIEKTU ZABYTKOWEGO

Nr sygnatury

2024/0025

<b>Miejscowość</b> WOLA KORYBUTOWA	<b>Obiekt</b> KOŚCIÓŁ PARAFIALNY PW. NAJŚWIĘTSZEGO SERCA PANA JEZUSA	<b>Zawartość wkładki</b> ZAŁĄCZNIK 1: OPIS ARCHITEKTONICZNY - ELEWACJE	 Politechnika Lubelska Katedra Konserwacji Zabytków
<b>1.1 STYL ARCHITEKTONICZNY</b>	<i>Architektura kościoła ukształtowana w stylu swojskim. Kościół przeniesiony z Lubienia, jako obiekt historyczny z 1784 r., charakteryzujący się prostotą ludowych budowli z elementami sztuki ludowej w fasadzie (figura Chrystusa z Gorejącym Sercem). W architekturze kościoła można upatrywać również cechy architektury dworkowej, kształtowane z użyciem form takich jak: kolumnowy portyk, łukowe okna.</i>		
<b>1.2 BRYŁA cechy charakterystyczne</b>	Kościół jest wybudowany na planie zbliżonym do litery T, jednonawowy, z węższym prezbiterium ujętym po bokach zakrystiami. Nawa prostopadłościenna nakryta dachem dwuspadowym, prezbiterium nieco niższe nakryte dachem trójpołaciowym. Flankujące prezbiterium zakrystie nakryte dachami pulpitowymi. Nad nawą czworoboczna sygnaturka obita blachą ocynkowaną, otwarta oknami z czterem stron, zwieńczona hełmem.		
<b>1.3 WIEŻE I DZWONNICE wysokość, styl, forma</b>	<i>Kościół bezwieżowy.</i> Nad nawą czworoboczna sygnaturka obita blachą ocynkowaną, otwarta oknami z czterem stron, zwieńczona hełmem ( <i>Załącznik 1 Fot.7</i> ).		
<b>1.4 FASADA materiały, kolorystyka, zdobienia</b>	Elewacje na podmurówce i podwalinie, bez gzymsów wieńczących, oszalowane pionowo.  Fasada ( <i>południowo-wschodnia</i> ) symetryczna, jednoosiowa, zamknięta uskokowym trójkątnym szczytem ( <i>Załącznik 1 Fot.1</i> ). Znajdujący się na osi otwór wejściowy jest flankowany dwoma parami kolumniek wspierających drewniany pseudoportyk. Nad drzwiami okno w kolistym obramieniu ( <i>Załącznik 1 Fot.5</i> ). W szczycie zamknięta odcinkowo nisza, ujęta dwoma parami kolumniek wspierających przerywane belkowanie. W niszy rzeźba ukazująca Chrystusa z Gorejącym Sercem. <i>Powyżej w szczycie motyw krzyża w promienistej glorii. Szczyt wieńczy żelazny krzyż (Załącznik 1 Fot.6).</i>  Elewacja tylna ( <i>północno-zachodnia</i> ) symetryczna, dwuosiowa, osie wyznaczają smukłe, <i>zamknięte półkolistie</i> okna ( <i>Załącznik 1 Fot.4</i> ).  Elewacje boczne rozwiązane analogicznie, symetryczne, z trójosiowym <i>korpusem nawy</i> i dwuosiową zakrystią. Osie wyznaczają okna, <i>zamknięte półkolistie w nawie i prostokątne w zakrystiach (Załącznik 1 Fot.2).</i>		
<b>1.5 DETAL ARCHITEKTONICZNY</b>	<i>Fasada zamknięta uskokowym trójkątnym szczytem. Znajdujący się na osi otwór wejściowy jest flankowany dwoma parami kolumniek wspierających drewniany pseudoportyk. Nad drzwiami okno w kolistym obramieniu. W szczycie zamknięta odcinkowo nisza, ujęta dwoma parami kolumniek wspierających gierowane belkowanie. W niszy rzeźba ukazująca Chrystusa z Gorejącym Sercem. Powyżej w szczycie motyw krzyża w promienistej glorii. Szczyt wieńczy żelazny krzyż (Załącznik 1 Fot.6).</i>  <i>Pozostałe elewacje bez dekoracji.</i>		
<b>1.6 STOLARKA OKIENNA I DRZWIOWA</b>	Okna ościeżnicowe, prostokątne, półkolistie zamknięte, z witrażami.  Drzwi jedno i dwuskrzydłowe (główne), drewniane, oblistwowane, okute żelaznie.		
<b>1.7 DACH typ, pokrycie</b>	Nawa nakryta dachem dwuspadowym, dach prezbiterium niższy nakryty dachem trójpołaciowym. Zakrystie nakryte dachami pulpitowymi. Nad nawą czworoboczna sygnaturka obita blachą ocynkowaną, otwarta oknami z czterem stron, zwieńczona hełmem ( <i>Załącznik 1 Fot.3</i> ).		

# KARTA OPISU ARCHITEKTONICZNEGO ORAZ STANU ZACHOWANIA OBIEKTU ZABYTKOWEGO

Nr sygnatury

2024/0025

## Miejscowość

WOLA KORYBUTOWA

## Obiekt

KOŚCIÓŁ PARAFIALNY PW. NAJŚWIĘTSZEGO SERCA PANA JEZUSA

## Zawartość wkładki

ZAŁĄCZNIK 1.A: OPIS ARCHITEKTONICZNY - ELEWACJE



FOT. 1.1 Elewacja południowo-wschodnia

FOT. 1.2 Widok południowy

FOT. 1.3 Widok zachodni

FOT. 1.4 Widok północny

## Miejscowość

WOLA KORYBUTOWA

## Obiekt

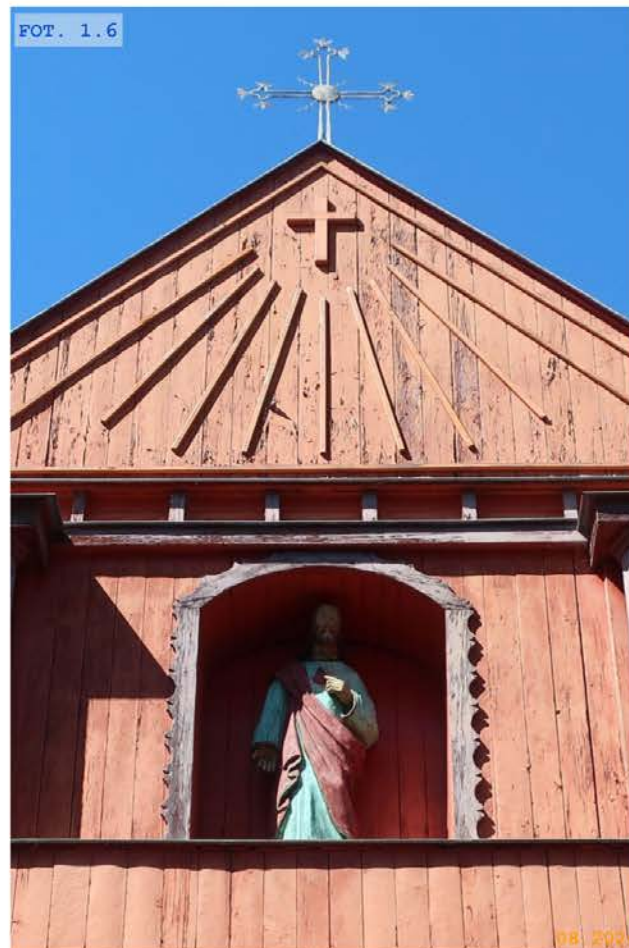
KOŚCIÓŁ PARAFIALNY PW. NAJŚWIĘTSZEGO  
SERCA PANA JEZUSA

## Zawartość wkladki

ZAŁĄCZNIK 1.B: OPIS ARCHITEKTONICZNY - ELEWACJE

Politechnika  
Lubelska  
Katedra Konserwacji  
Zabytków

FOT. 1.5 Fasada



FOT. 1.6 Figura Chrystusa w szczycie fasady



FOT. 1.7 Sygnaturka

## KARTA OPISU ARCHITEKTONICZNEGO ORAZ STANU ZACHOWANIA OBIEKTU ZABYTKOWEGO

Nr sygnatury

2024/0025

Miejscowość	Obiekt	Zawartość wkładki	
WOLA KORYBUTOWA	KOŚCIÓŁ PARAFIALNY PW. NAJŚWIĘTSZEGO SERCA PANA JEZUSA	ZAŁĄCZNIK 2: OPIS ARCHITEKTONICZNY - WNETRZE	 Politechnika Lubelska Katedra Konserwacji Zabytków
<b>2.1 NAWA GŁÓWNA I NAWY BOCZNE</b> układ, proporcje, sklepienia	<p><i>Kościół trójnawowy, na planie podłużnym. Nawa pięcioprzęsłowa. Ściany boczne wewnątrz wyłożone boazerią, ozdobione pseudopilastrami. Wewnątrz kościoła nakryty jest stropem o przekroju trapezoidalnym (płaski nad nawą główną i skośny nad bocznymi), wsparty na drewnianych słupach, otwierających nawy boczne do głównej (Załącznik 2 Fot.1). Stropy dekorowane intarsjowanymi płycinami, w których motywy biblijne (Załącznik 2 Fot.8). Prezbiterium węższe od korpusu nawowego, na planie prostokąta, nakryte drewnianym stropem o trapezoidalnym przekroju. Drewniany chór muzyczny wspiera się na parze słupów. Przestrzeń chóru oddzielona od korpusu nawowego balustradą z desek (Załącznik 2 Fot.2).</i></p>		
<b>2.2 OLTARZ GŁÓWNY I BOCZNE</b> styl, materiał, elementy architektoniczne	<p><i>Ołtarz główny drewniany, o charakterze barokowym z przełomu XVIII/XIX w., pounicki, przeniesiony z Lubienia. Ołtarz wielki jednoosiowy, jednokondygnacyjny ze zwieńczeniem, na wysokim cokole, z wykrojową płyciną z barokowym ornamentem na osi, ujęty zgrupowanymi po dwie kolumnami kompozytowymi, nad którymi wyłamujące się belkowanie. Zwieńczenie w formie odcinkowego, prostokątnego naczółka, z roccoileowym motywem po bokach, zamknięte wyłamującym się belkowaniem. W polu naczółka obraz Chrystusa ukrzyżowanego. Na szczycie symbol białej gołębiczy, w promienistej glorii. W polu głównym ołtarza współczesny obraz Najświętszego Serca Pana Jezusa, zakupiony w 1968 r. (Załącznik 2 Fot.3).</i></p> <p><i>Ołtarze boczne drewniane, jednoosiowe, jednokondygnacyjne, ze zwieńczeniem, na wysokim cokole (Załącznik 2 Fot.10). Na osi złożona rama z przedstawieniami: Serca Matki Bożej (ołtarz prawy) i Św. Stanisława Kostki (ołtarz lewy), ujęta po bokach pilastrami, podtrzymującymi przerywane belkowanie. Powyżej belkowania trójkątny naczółek, Fot. zwieńczony promienistą glorią, w której monogram maryjny (ołtarz prawy) i ????.</i></p>		
<b>2.3 POSADZKA</b> układ, materiał	<p><i>Posadzka w nawie i prezbiterium z płytek marmurowych w układzie prostym (Załącznik 2 Fot.1). Pierwotna posadzka z płytek ceramicznych pochodziła z wyposażenia cerkwi w Mogielnicy, wymieniona w roku XXXX. W zakrystii północno-zachodniej (Załącznik 2 Fot.5) i na chórze (Załącznik 2 Fot.7) podłoga z desek (w zakrystii lakierowana). W drugiej zakrystii linoleum (Załącznik 2 Fot.6).</i></p>		
<b>2.4 AMBONY</b> liczba, styl, rozmieszczenie	<p><i>Ambona drewniana, mocowana do bocznej (lewej) ściany prezbiterium, złożona z korpusu z parapetem, z dekoracją płycinową, pościeloną (Załącznik 2 Fot.9). Wejście na ambonę schodami drewnianymi.</i></p>		
<b>2.5 CHRZCIELNICA</b> styl, rozmieszczenie	<p><i>Chrzcielnica drewniana, bez określonego stylu. Okrągła, na uskokowej podstawie, o owalnej czaszy z gładką nakrywą, zwieńczona krzyżem. Chrzcielnica ustawiona po prawej stronie w prezbiterium (Załącznik 2 Fot.11).</i></p>		
<b>2.6 KONFESJONAŁY</b> liczba, styl, rozmieszczenie	<p><i>Dwa drewniane konfesjonały, typu otwartego, ustawione symetrycznie w nawach bocznych, przed chórem muzycznym.</i></p>		
<b>2.7 ORGANY</b>	<p><i>Współczesne organy kościelne usytuowane na chórze muzycznym, bokiem do nawy (Załącznik 2 Fot.7).</i></p>		
<b>2.8 ŁAWKI</b> materiał, styl, układ	<p><i>Dwie sześciorzędowe ławki drewniane, dekorowane płycinami, z pełnym oparciem, posadzką i obudowanym klęcznikiem, ustawione symetrycznie wzdłuż przejścia nawy głównej.</i></p> <p><i>Dziesięć ławek jednorzędowych, drewnianych, bez oparcia i klęcznika, ustawionych symetrycznie po 6 po obu stronach przejścia nawy.</i></p>		
<b>2.9 OŚWIETLENIE</b> typ, rozmieszczenie, style lamp i żyrandoli	<p><i>Żyrandol mosiężny, świecznikowy, zawieszony w nawie głównej, przeniesiony z cerkwi w Mogielnicy.</i></p> <p><i>W nawach bocznych po dwa małe żyrandole świecznikowe.</i></p>		

# KARTA OPISU ARCHITEKTONICZNEGO ORAZ STANU ZACHOWANIA OBIEKTU ZABYTKOWEGO

Nr sygnatury

2024/0025

## Miejscowość

WOLA KORYBUTOWA

## Obiekt

KOŚCIÓŁ PARAFIALNY PW. NAJŚWIĘTSZEGO SERCA PANA JEZUSA

## Zawartość wkładki

ZAŁĄCZNIK 2.A.: OPIS ARCHITEKTONICZNY - WNEŹRZE



FOT. 2.1 Nawa. Widok w kierunku prezbiterium

FOT. 2.2 Prezbiterium. Widok w kierunku chóru

FOT. 2.3 Prezbiterium

FOT. 2.4 Prezbiterium. Widok w kierunku zakrystii pd.-wsch.

# KARTA OPISU ARCHITEKTONICZNEGO ORAZ STANU ZACHOWANIA OBIEKTU ZABYTKOWEGO

Nr sygnatury

2024/0025

## Miejscowość

WOLA KORYBUTOWA

## Obiekt

KOŚCIÓŁ PARAFIALNY PW. NAJŚWIĘTSZEGO SERCA PANA JEZUSA

## Zawartość wkladki

ZAŁĄCZNIK 2.B.: OPIS ARCHITEKTONICZNY - WNEȚRZE



Politechnika  
Lubelska  
Katedra Konserwacji  
Zabytków



FOT. 2.5 Zakrystia pn.-zach.

FOT. 2.6 Zakrystia pd.-wsch.



FOT. 2.7 Chór

FOT. 2.8 Intarsjowana płycina w stropie nawy głównej

# KARTA OPISU ARCHITEKTONICZNEGO ORAZ STANU ZACHOWANIA OBIEKTU ZABYTKOWEGO

Nr sygnatury

2024/0025

## Miejscowość

WOLA KORYBUTOWA

## Obiekt

KOŚCIÓŁ PARAFIALNY PW. NAJŚWIĘTSZEGO SERCA PANA JEZUSA

## Zawartość wkładki

ZAŁĄCZNIK 2.C.: OPIS ARCHITEKTONICZNY - WNEȚRZE



Politechnika  
Lubelska  
Katedra Konserwacji  
Zabytków



FOT. 2.9 Ambona



FOT. 2.10 Ołtarz boczny (prawy) z obrazem Niepokalanego Serca NMP



FOT. 2.11 Chrzcielnica

## KARTA OPISU ARCHITEKTONICZNEGO ORAZ STANU ZACHOWANIA OBIEKTU ZABYTKOWEGO

Nr sygnatury

2024/0025

Miejscowość	Obiekt	Zawartość wkładki	
WOLA KORYBUTOWA	KOŚCIÓŁ PARAFIALNY PW. NAJŚWIĘTSZEGO SERCA PANA JEZUSA	ZAŁĄCZNIK 3: OPIS ARCHITEKTONICZNY - ZAGOSPODAROWANIE	 Politechnika Lubelska Katedra Konserwacji Zabytków
<b>3.1 OTOCZENIE KOŚCIOŁA plac - nawierzchnie ( geometria i rysunek oraz materiał), droga procesyjna, sektory plenerowe, drzewostan, etc.</b>	<p>Zespół kościoła usytuowany na pięciobocznej, nieregularnej działce, podzielonej funkcjonalnie na dwie części: część kościelna i część gospodarczą z zabudowaniami plebańskimi.</p> <p>Część kościelna na planie zbliżonym do wydłużonego prostokąta, z kościołem usytuowanym na osi, z przesunięciem w kierunku wschodnim. Działka otoczona ogrodzeniem, wzdłuż którego stare nasadzenia, głównie z lip. Przed kościołem szeroki plac w nawierzchni brukowanej z kostki brukowej betonowej, dwukolorowej, od którego w kierunku północnym poprowadzona dróżka na plebanie, w tej samej nawierzchni. Sektory plenerowe, otaczające kościół z trzech stron, w nawierzchni trawiastej.</p>		
<b>3.2 BRAMA WEJŚCIOWA I OGRODZENIE materiał, styl</b>	<p>Przęsia ogrodzenia wykonane ze stali, posadwione na podmurówce i zamocowane do murowanych słupków.</p> <p>Wjazd na teren obiektu za pośrednictwem bramy głównej (parkingowej) - umożliwiającej podjazd samochodem osobowym - flankowanej przez dwie furty dla pieszych. Elementem ozdobnym jest figura maryjna na osi bramy, posadwione na słupkach betonowe wazy oraz żelazne krzyże oraz łukowe profile. Wejście dla pieszych na teren obiektu umożliwiają dwie furty umieszczone symetrycznie po obu stronach głównej bramy kościelnej oraz furta prowadząca na plebanie.</p>		
<b>3.3 OBIEKTY KULTU RELIGIJNEGO (niekubaturowe)</b>	<p>Przy ogrodzeniu, po stronie południowo-zachodniej i północno-wschodniej, po dwie murowane kapliczki (Załącznik 3 Fot.5). W sąsiedztwie dzwonnicy usytuowana prowizoryczna stalowa dzwonnica, w której zawieszony pojedynczy dzwon.</p> <p>W północnym narożu działki zlokalizowany ołtarz letni. Obiekt na betonowym fundamencie, w konstrukcji ramowej stalowej, kryty blachą falistą. Wewnątrz kapliczka z figurą św. Barbary (Załącznik 3 Fot.4).</p>		
<b>3.4 BUDYNKI WCHODZĄCE W SKŁAD ZESPOŁU SAKRALNEGO zakrycia, dzwonnica, kostnica, plebania etc.</b>	<p>W skład zespołu kościoła w Woli Korybutowej wchodzi: kościół, dzwonnica, ołtarz letni, plebania i zabudowania gospodarcze.</p> <p>Drewniana dzwonnica z 1938 r. z trzema dzwonami - jeden późnogotycki z przeł. XV i XVI w., drugi z 1782 r. ze szczecińskiej odlewni Jana Henryka Scheela. Bryła dzwonnicy prostopadłościenna, dwukondygnacyjna, nakryta daszkiem namiotowym (Załącznik 3 Fot. 6). Dzwonnica wpisana do WEZ - województwo lubelskie, powiat chełmski, gmina Siedliszcze, poz. 65.</p> <p>Pierwsza, do dziś niezachowana plebania została wzniesiona w okresie okupacji. Druga, murowana plebania została wybudowana w 1978 r. (Załącznik 3 Fot.5).</p>		
<b>3.5 MAŁA ARCHITEKTURA sektory plenerowe, ławki, śmietniki, tablice informacyjne, stojaki rowerowe, oświetlenie</b>	<p>Na placu przed kościołem, oraz w sektorach plenerowych ławki parkowe. Wzdłuż ogrodzenia cztery metalowe stojaki rowerowe.</p>		
<b>3.6 CMENTARZE (związane z zespołem)</b>	<p>Cmentarz parafialny znajduje się w odległości 450 m w kierunku południowo-wschodnim, po północnej stronie drogi do Siedliszcza. Cmentarz rzymsko-katolicki założony w I poł. XX w., wpisany do WEZ - województwo lubelskie, powiat chełmski, gmina Siedliszcze, poz. 66.</p>		
<b>3.7 INFRASTRUKTURA SERWISOWA parkingi - pojemność, szalety etc.</b>	<p>Parking kościelny założony w 2022 r.. Parking zlokalizowany przy ogrodzeniu kościelnym od strony południowo-wschodniej (front), o pojemności ok. 30 samochodów osobowych. W przestrzeni parkingowej brak organizacji ruchu. Nawierzchnia trawiasta (Załącznik 3 Fot.2).</p> <p>Na placu parkingowym ogólnodostępna toaleta.</p>		
<b>3.8 DOSTĘPNOŚĆ ARCHITEKTONICZNA</b>	<p>Dostępność architektoniczna obiektu ograniczona. Plac przed kościołem zniwelowany, bez przeszkód wysokościowych. Wejście główne do obiektu poprzedzone dwustopniowymi schodami ze spocznikiem, do którego dostawiona rampa - nie spełnia warunków technicznych.</p> <p>Wejście do kościoła bezprogowe. Szerokość drzwi wejściowych pow. 90 cm.</p> <p>Parking kościelny w nawierzchni trawiastej, bez organizacji ruchu, umieszczony przed ogrodzeniem kościoła po stronie południowo-wschodniej. Brak wyznaczonych miejsc postojowych dla osób niepełnosprawnych.</p>		
<b>3.9. ZIELEŃ</b>	<p>Sektory plenerowe, otaczające kościół z trzech stron, w nawierzchni trawiastej. Wzdłuż ogrodzenia, po stronie kościelnej, szpaler starych lip / Tilia cordata. Aleja prowadząca do kościoła, po obu stronach obsadzona rzędem hortensji bukietowej / Hydrangea paniculata, w towarzystwie tuż kulistych / Amber Glow Thuja occidentalis. Przed bramą kościelną dwa rozłożyste jałowce / Juniperus communis.</p>		

## Miejscowość

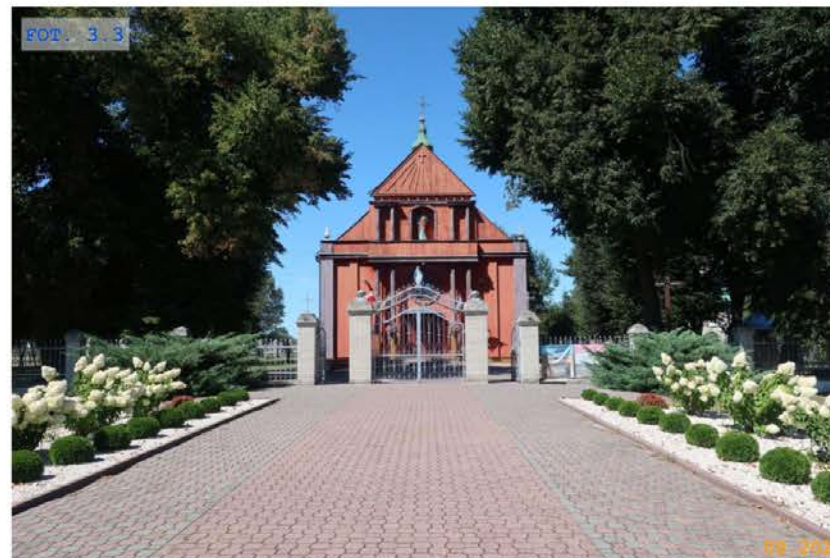
WOLA KORYBUTOWA

## Obiekt

KOŚCIÓŁ PARAFIALNY PW. NAJŚWIĘTSZEGO  
SERCA PANA JEZUSA

## Zawartość wkładki

ZAŁĄCZNIK 3.A: OPIS ARCHITEKTONICZNY - ZAGOSPODAROWANIE



FOT. 3.1 Widok wschodni zespołu kościoła w Woli Korybutowej

FOT. 3.2 Widok południowy zespołu kościoła w Woli Korybutowej

FOT. 3.3 Widok południowo-wschodni

FOT. 3.4 Oltarz polowy (naroże północne)

# KARTA OPISU ARCHITEKTONICZNEGO ORAZ STANU ZACHOWANIA OBIEKTU ZABYTKOWEGO

Nr sygnatury

2024/0025

## Miejscowość

WOLA KORYBUTOWA

## Obiekt

KOŚCIÓŁ PARAFIALNY PW. NAJŚWIĘTSZEGO SERCA PANA JEZUSA

## Zawartość wkładki

ZAŁĄCZNIK 3.B: OPIS ARCHITEKTONICZNY - ZAGOSPODAROWANIE



Politechnika  
Lubelska  
Katedra Konserwacji  
Zabytków



FOT. 3.5 Plebania



FOT. 3.6 Dzwonnica 1938 r.




FOT. 1.7 Sektor plenerowy z kapliczką i krzyżem  
misyjnym

## KARTA OPISU ARCHITEKTONICZNEGO ORAZ STANU ZACHOWANIA OBIEKTU ZABYTKOWEGO

Nr sygnatury

2024/0025

Miejscowość	Obiekt	Zawartość wkladki	 Politechnika Lubelska Katedra Konserwacji Zabytków
WOLA KORYBUTOWA	KOŚCIÓŁ PARAFIALNY PW. NAJŚWIĘTSZEGO SERCA PANA JEZUSA	ZAŁĄCZNIK 4: OCENA STANU ZACHOWANIA - ELEWACJE	
<b>4.1 ŚCIANY ZEWNĘTRZNE</b>	<p>Ściany zewnętrzne drewniane, konstrukcji zrębowej, z belek łączonych na jaskółczy ogon z obciętymi ostatekami, szalowane poziomo deskami sosnowymi na zewnątrz. <i>Podmurówka z cegły ceramicznej pełnej. Elementy drewniane zabezpieczone powłoką malarską.</i></p> <p><b>Stan dostateczny</b></p> <p><i>Brak możliwości oceny stanu technicznego konstrukcji ścian ze względu na obustronne oszalowanie. Na powierzchni elewacji nie występują znaczne ubytki oraz silna degradacja. Drewniana warstwa elewacyjna z niejednorodną powłoką malarską. Powszechnie występują odspojenia powłok, w szczególności na szczycie elewacji frontowej (FOT. 4.1) oraz przy podstawie desek okładzinowych (FOT. 4.4). W miejscach silnie nasłonecznionych przebarwienia powłok malarskich. Na fragmencie elewacji północno-wschodniej oraz elewacji południowo-wschodniej zakrytiii w pasie przyziemia naprawa szalunku poprzez wtórne uzupełnienie warstwy (FOT. 4.3). Po obwodzie obiektu wymieniona okładzina podwaliny (FOT. 4.2). Licca podmurówki z wieloma ogniskami korozji biologicznej w postaci glonów oraz porostów. Okładzina podstawy słupa odspojona, występują uszkodzenia w strukturze fundamentu (FOT. 4.6).</i></p>		
<b>4.2 STOLARKA OKIENNA I DRZWIOWA</b>	<p>Okna ościeżnicowe, prostokątne, półkolistie zamknięte, z witrażami. <i>Drzwi główne dwuskrzydłowe, boczne jednoskrzydłowe, drewniane, oblistowane.</i></p> <p><b>Stan dostateczny</b></p> <p><i>Drewniane ramy okienne z niejednorodną i odspojoną powłoką malarską. Szklenie pełne (FOT. 4.8). Drzwi główne z ubytkiem w dolnej partii skrzydeł drzwiowych (FOT. 4.9). Drzwi boczne w dobrym stanie technicznym. Większość drobnych uszkodzeń powstała na skutek wieloletniej eksploatacji.</i></p>		
<b>4.3 POKRYCIE DACHOWE</b>	<p>Pokrycie dachowe z blachy ocynkowanej.</p> <p><b>Stan dostateczny</b></p> <p><i>Powierzchnia pokrycia dachowego nierówna. Zniekształcenia występują w szczególności na obróbce sygnaturki. Powłoka zabezpieczająca niejednorodna i odspojona na większości pokrycia dachowego (FOT. 4.11). Powierzchnie porażone przez korozję biologiczną w postaci glonów oraz porostów (FOT. 4.10). Uszkodzona obróbka blacharska szczytu elewacji frontowej.</i></p>		
<b>4.4 SYSTEM ODWODNIENIA</b>	<p>Rynny i rury spustowe z blachy stalowej. Odprowadzenie wody opadowej na tereny zielone za pośrednictwem koryt wyprofilowanych w opasce.</p> <p><b>Stan dobry</b></p> <p><i>System odwodnienia kompletny i ciągły. W dobrym stanie technicznym, bez zastrzeżeń. Sposób odprowadzenia wody opadowej prawdopodobnie niesprawny, ze względu na ogniska korozji biologicznej w obrębie wylewek z rur spustowych (FOT. 4.5).</i></p>		
<b>4.5 OPASKA</b>	<p>Opaska częściowo z betonowej kostki brukowej, częściowo z płyt betonowych. Koryta odwadniające wbudowane w powierzchnię opaski.</p> <p><b>Stan niedostateczny</b></p> <p><i>Opaska betonowa w niedostatecznym stanie technicznym. Powierzchnia spękana, z wieloma ubytkami w strukturze materiału (FOT. 4.5). Porażona korozją biologiczną, w szczególności w strefach wylewek systemu odwodnienia. Opaska z kostki brukowej w dostatecznym stanie technicznym. Brak szczelności na styku opaska/fundament.</i></p>		
<b>4.7 SCHODY ZEWNĘTRZNE RAMPA</b>	<p>Pierwszy stopień schodów głównych z betonowej kostki brukowej z obrzeżem, drugi stopień wykończony płytami kamiennymi. Schody boczne oraz rampa prz schodach głównych z betonowej kostki brukowej z obrzeżem betonowym.</p> <p><b>Stan bardzo dobry</b></p> <p><i>Powierzchnia stopni oraz podstopnic w dobrym stanie technicznym. Elementy są równe, bez spękań oraz uszkodzeń (FOT. 4.7, FOT. 4.9).</i></p>		

# KARTA OPISU ARCHITEKTONICZNEGO ORAZ STANU ZACHOWANIA OBIEKTU ZABYTKOWEGO

Nr sygnatury

2024/0025

## Miejscowość

WOLA KORYBUTOWA

## Obiekt

KOŚCIÓŁ PARAFIALNY PW. NAJŚWIĘTSZEGO SERCA PANA JEZUSA

## Zawartość wkładki

ZAŁĄCZNIK 4: OCENA STANU ZACHOWANIA - ELEWACJE



Politechnika  
Lubelska  
Katedra Konserwacji  
Zabytków



- FOT. 4.1 Zdegradowana powłoka szalunku szczytu elewacji frontowej.  
 FOT. 4.2 Pas uzupełnień w strefie przyziemia elewacji południowo-zachodniej.  
 FOT. 4.3 Pas uzupełnień w strefie przyziemia elewacji północno-wschodniej.  
 FOT. 4.4 Odspojenie powłoki malarskiej podstawy drewnianej okładziny ścian elewacyjnych.  
 FOT. 4.5 Uszkodzona powierzchnia opaski, intensywne porażenie korozją biologiczną opaski oraz podmurówki.  
 FOT. 4.6 Odspojone płytki okładzinowe podstawy słupa, ubytki w strukturze podstawy.

# KARTA OPISU ARCHITEKTONICZNEGO ORAZ STANU ZACHOWANIA OBIEKTU ZABYTKOWEGO

Nr sygnatury

2024/0025

## Miejscowość

WOLA KORYBUTOWA

## Obiekt

KOŚCIÓŁ PARAFIALNY PW. NAJŚWIĘTSZEGO SERCA PANA JEZUSA

## Zawartość wkładki

ZAŁĄCZNIK 4: OCENA STANU ZACHOWANIA - ELEWACJE



Politechnika  
Lubelska  
Katedra Konserwacji  
Zabytków



FOT. 4.7



FOT. 4.8



FOT. 4.9



FOT. 4.10



FOT. 4.11

- FOT. 4.7 Podjazd i schody główne w dobrym stanie technicznym.  
FOT. 4.8 Odspojenia powłok malarskich obramowań okiennych.  
FOT. 4.9 Ubytek w skrzydle drzwiowym. Odspojenia powłoki zabezpieczającej zadaszania nad wejściem.  
FOT. 4.10 Odspojenia powłok lakierniczych, ogniska korozji biologicznej oraz nieciągłość w pokryciu dachowym.  
FOT. 4.11 Odspojenia powłok malarskich na wszystkich połaciach dachowych.

## KARTA OPISU ARCHITEKTONICZNEGO ORAZ STANU ZACHOWANIA OBIEKTU ZABYTKOWEGO

Nr sygnatury

2024/0025

Miejscowość	Obiekt	Zawartość wkladki	
WOLA KORYBUTOWA	KOŚCIÓŁ PARAFIALNY PW. NAJŚWIĘTSZEGO SERCA PANA JEZUSA	ZAŁĄCZNIK 5: OCENA STANU ZACHOWANIA - WNEŹRZE	 Politechnika Lubelska Katedra Konserwacji Zabytków
<b>5.1 FUNDAMENTY</b>	Fundamenty murowane z cegły ceramicznej. <i>Nie wykonano odkrywek fundamentów - brak możliwości oceny stanu technicznego.</i>		
<b>5.2 KRYPTY</b>	<i>Brak</i>		
<b>5.3 ŚCIANY, FILARY</b>	Ściany zewnętrzne drewniane, konstrukcji zrębowej, z belek łączonych na jaskółczy ogon z obcięzonymi ostatkami, szalowane boazerią od wewnątrz. <i>Strop wsparty w dwóch rzędach na słupach drewnianych o przekroju kwadratowym. Elementy drewniane zabezpieczone powłoką malarską.</i> <b>Stan dobry</b> <i>Brak możliwości oceny stanu technicznego elementów konstrukcyjnych ścian ze względu na oszalowanie boazerią. Stan okładzin bez zastrzeżeń. Powłoki zabezpieczające równe i jednorodne (FOT. 5.1).</i>		
<b>5.4 SKLEPIENIA, STROPY</b>	<i>Stropy płaskie, drewniane.</i> <b>Stan bardzo dobry</b> <i>Brak możliwości oceny stanu technicznego elementów konstrukcyjnych stropu ze względu na oszalowanie boazerią. Stan okładzin bez zastrzeżeń. Powłoki zabezpieczające równe i jednorodne (FOT. 5.2).</i>		
<b>5.5 PODŁOGI I POSADZKI</b>	<i>Posadzka w kruchnie lastriko, w nawie głównej z płytek kamiennych.</i> <b>Stan dobry</b> <i>Stan techniczny powierzchni posadzek dobry (FOT. 5.4). Miejscowo występuje <b>zawilgocenie spoin</b> (FOT. 5.5)</i>		
<b>5.6 WIĘŻBA DACHOWA</b>	Więźba dachowa krokwiowo-płatwiowa, wzmocniona jętkami. <i>Brak możliwości oceny stanu technicznego ze względu na brak dostępu.</i>		
<b>5.6 SCHODY WEWNĘTRZNE</b>	Schody wewnętrzne konstrukcji drewnianej, jednobiegowe. <b>Stan dobry</b> <i>Powłoka zabezpieczająca stopni wytarta z uszkodzeniami związanymi z wieloletnią eksploatacją obiektu (FOT. 5.6).</i>		

# KARTA OPISU ARCHITEKTONICZNEGO ORAZ STANU ZACHOWANIA OBIEKTU ZABYTKOWEGO

Nr sygnatury

2024/0025

## Miejscowość

WOLA KORYBUTOWA

## Obiekt

KOŚCIÓŁ PARAFIALNY PW. NAJŚWIĘTSZEGO SERCA PANA JEZUSA

## Zawartość wkładki

ZAŁĄCZNIK 5: OCENA STANU ZACHOWANIA - WNEȚRZE



- FOT. 5.1 Widok ogólny w stronę prezbiterium.  
FOT. 5.2 Widok ogólny w stronę chóru.  
FOT. 5.3 Punktowa korozja chemiczna stalowych krat okiennych.  
FOT. 5.4 Posadzka w nawie głównej oraz kruchcie.  
FOT. 5.5 Zawilgocenie spoin podłogi w nawie głównej.  
FOT. 5.6 Schody prowadzące na chór ze śladami wieloletniej eksploatacji.

## KARTA OPISU ARCHITEKTONICZNEGO ORAZ STANU ZACHOWANIA OBIEKTU ZABYTKOWEGO

Nr sygnatury

2024/0025

Miejscowość	Obiekt	Zawartość wkładki	
WOLA KORYBUTOWA	KOŚCIÓŁ PARAFIALNY PW. NAJŚWIĘTSZEGO SERCA PANA JEZUSA	ZAŁĄCZNIK 6: OCENA STANU ZACHOWANIA - ZAGOSPODAROWANIE	 Politechnika Lubelska Katedra Konserwacji Zabytków
<b>6.1 OTOCZENIE KOŚCIOŁA</b>	<p><i>Plac przed kościołem z betonowej kostki brukowej z obrzeżem.</i></p> <p><b>Stan dobry</b></p> <p><i>Ciągi pieszce w stanie technicznym dobrym, geometria zachowana, powierzchnia równa. Nie stwierdzono istotnych uszkodzeń mechanicznych nawierzchni. Na powierzchni chodników występują obszary porośnięte roślinnością niższą (FOT. 6.5).</i></p>		
<b>6.2 BRAMA WEJŚCIOWA I OGRODZENIE</b>	<p><i>Skrzydła bramy głównej oraz furtek stalowe, osadzone w murowanych słupach z cegły wapiennej. Czapy słupów betonowe. Przęsia ogrodzeniowe stalowe z mурowaną podmurówką.</i></p> <p><b>Stan dobry</b></p> <p><i>Podstawa przęseł z licznymi uszkodzeniami warstw przypowierzchniowych, występują obszary o podwyższonym poziomie zawilgocenia z ogniskami rozwijającej się korozji biologicznej oraz wykwitami korozji solnej (FOT. 6.2). Murowane przęsia z licznymi uszkodzeniami lica cegieł oraz ubytkami w spoinowaniu, miejscowo występują spękania konstrukcji przęseł. Betonowe daszki nad przęsiami i czapy słupków porażone korozją biologiczną.</i></p>		
<b>6.3 OBIEKTY KULTU RELIGIJNEGO</b>	<p><i>Dzwonnica drewniana, ściany zewnętrzne z desek sosonowych, konstrukcji ryglowo słupowej, oszalowane deskami do czoła, oparte na podmurówce z cegieł. Wieżba dachowa otwarta, drewniana, krokwiowa, łączona gwoździami kowalskimi. Pokrycie dachowe z blachy ocynkowanej. Posadzka - wylewka cementowa. Drzwi deskowe, na zawiasach pasowych. Okna prostokątne, ramkowe z drewnianymi żaluzjami.</i></p> <p><b>Stan dostateczny</b></p> <p><i>Na powierzchni dzwonnicy występują uszkodzenia, w większości powstałe na skutek czynników atmosferycznych. Powłoka malarska desek niejednolita i odspojona (FOT. 6.3). W miejscach silnie nasłonecznionych liczne przebarwienia. Pokrycie dachowe zdegradowane.</i></p>		
<b>6.4 MAŁA ARCHITEKTURA</b>	<p><i>Łtazarz letni w konstrukcji ramowej stalowej, na betonowym fundamencie, kryty blachą falistą.</i></p> <p><b>Stan dobry</b></p> <p><i>Brak uszkodzeń zagrażających bezpieczeństwu użytkowania. Niewielkie uszkodzenia związane z wieloletnią eksploatacją obiektu (FOT. 6.5).</i></p>		
<b>6.5 INFRASTRUKTURA SERWISOWA</b>	<p><i>Parking nieutwardzony, nawierzchnia trwałasta.</i></p> <p><b>Stan dostateczny</b></p> <p><i>Brak organizacji ruchu i wydzielonych miejsc postojowych (FOT. 6.4).</i></p>		

# KARTA OPISU ARCHITEKTONICZNEGO ORAZ STANU ZACHOWANIA OBIEKTU ZABYTKOWEGO

Nr sygnatury

2024/0025

## Miejscowość

WOLA KORYBUTOWA

## Obiekt

KOŚCIÓŁ PARAFIALNY PW. NAJŚWIĘTSZEGO  
SERCA PANA JEZUSA

## Zawartość wkładki

ZAŁĄCZNIK 6: OCENA STANU ZACHOWANIA – ZAGOSPODAROWANIE



- FOT. 6.1 Brama główna z uszkodzeniami w strefie podstawy oraz na czapach słupów.  
FOT. 6.2 Zawilgocenie oraz korozja biologiczna porażająca lica muru.  
FOT. 6.3 Dzwonnica z zdegradowaną powłoką zabezpieczającą ściany oraz zdegradowane pokrycie dachowe.  
FOT. 6.4 Parking nieutwardzony.  
FOT. 6.5 Ołtarz letni.

## KARTA OPISU ARCHITEKTONICZNEGO ORAZ STANU ZACHOWANIA OBIEKTU ZABYTKOWEGO

Nr sygnatury

2024/0025

## Miejscowość

WOLA KORYBUTOWA

## Obiekt

KOŚCIÓŁ PARAFIALNY PW. NAJŚWIĘTSZEGO  
SERCA PANA JEZUSA

## Zawartość wkładki

ZAŁĄCZNIK 7: OCENA WARTOŚCI

Politechnika  
Lubelska  
Katedra Konserwacji  
Zabytków

## 7.1 AUTOR/TWÓRCA

*Projekt przeniesienia: inż. Antoni Popławski*  
*Prace ciesielskie: Zdzisław Zamorski z Giębokiego*

## 7.2 INDYWIDUALIZM FORMY

## 7.3 WARTOŚĆ

# KARTA OPISU ARCHITEKTONICZNEGO ORAZ STANU ZACHOWANIA OBIEKTU ZABYTKOWEGO

Nr sygnatury

2024/0025

## Miejscowość

WOLA KORYBUTOWA

## Obiekt

KOŚCIÓŁ PARAFIALNY PW. NAJŚWIĘTSZEGO SERCA PANA JEZUSA

## Zawartość wkładki

ZAŁĄCZNIK 8: MATERIAŁY INWENTARYZACYJNE

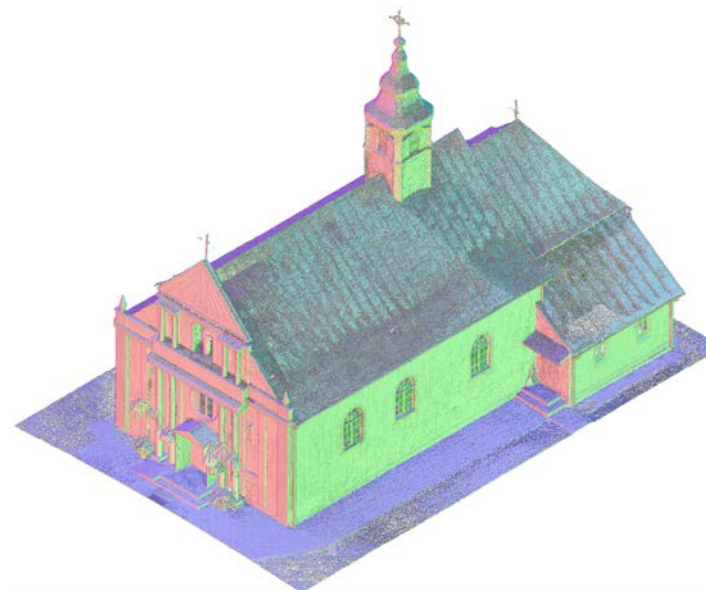


Politechnika  
Lubelska  
Katedra Konserwacji  
Zabytków

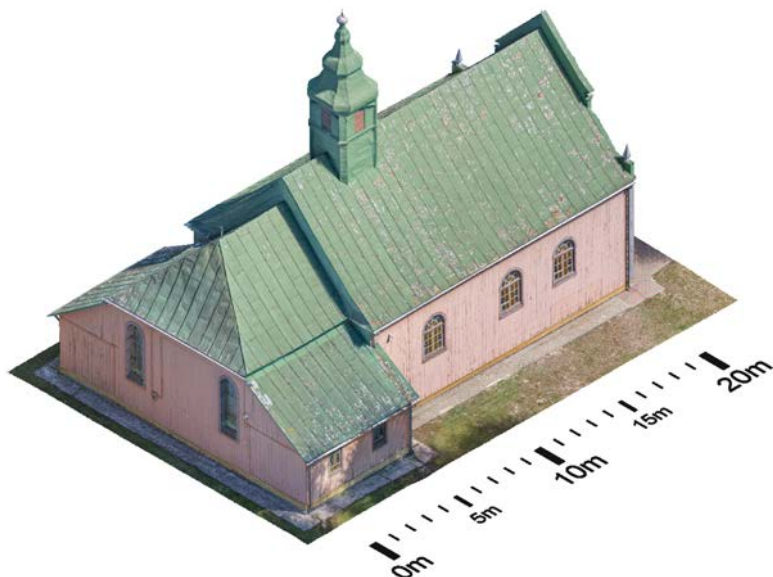
### 8.1 MODEL 3D OBIEKTU - NAROŻE POŁUDNIOWO-ZACHODNIE



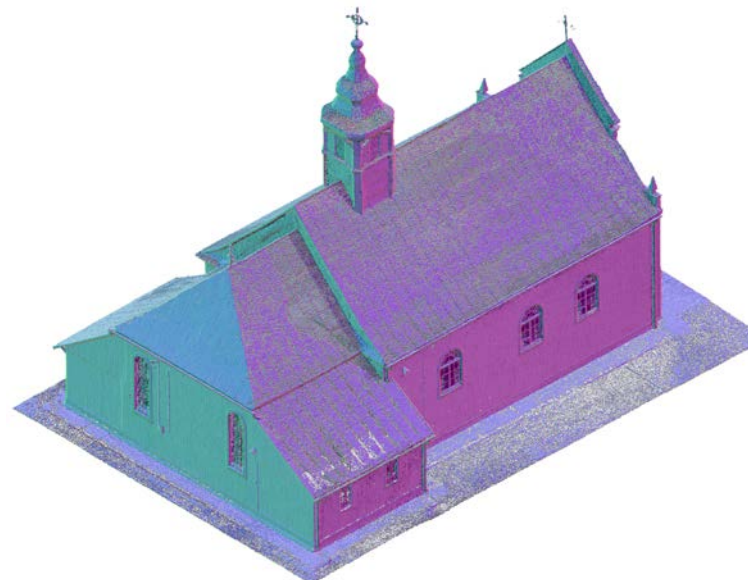
### 8.2 CHMURA PUNKTÓW OBIEKTU - NAROŻE POŁUDNIOWO-ZACHODNIE



### 8.3 MODEL 3D OBIEKTU - NAROŻE PÓŁNOCNO-WSCHODNIE



### 8.4 CHMURA PUNKTÓW OBIEKTU - NAROŻE PÓŁNOCNO-WSCHODNIE



# KARTA OPISU ARCHITEKTONICZNEGO ORAZ STANU ZACHOWANIA OBIEKTU ZABYTKOWEGO

Nr sygnatury

2024/0025

## Miejscowość

WOLA KORYBUTOWA

## Obiekt

KOŚCIÓŁ PARAFIALNY PW. NAJŚWIĘTSZEGO SERCA PANA JEZUSA

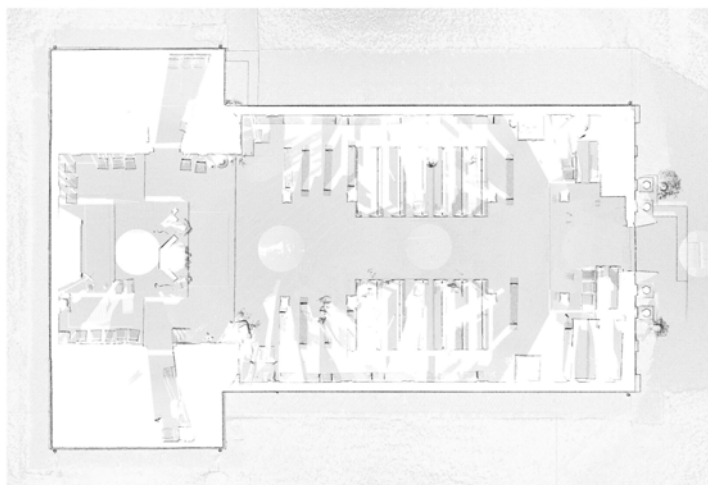
## Zawartość wkładki

ZAŁĄCZNIK 8: MATERIAŁY INWENTARYZACYJNE

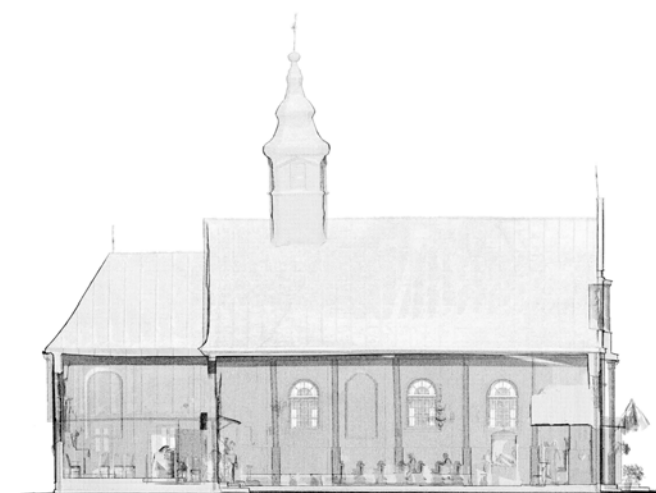


Politechnika  
Lubelska  
Katedra Konserwacji  
Zabytków

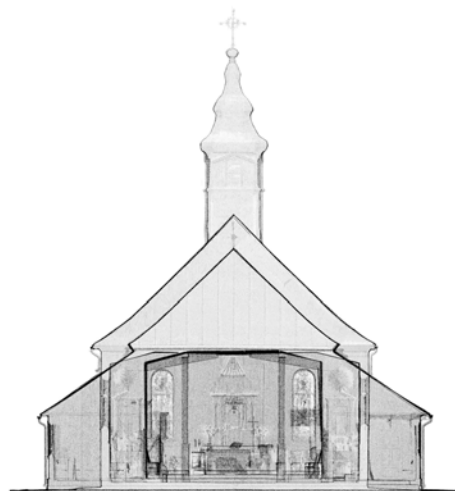
### 8.5 RZUT PARTERU OBIEKTU - CHMURA PUNKTÓW



### 8.6 PRZEKRÓJ PODŁUŻNY OBIEKTU - CHMURA PUNKTÓW



### 8.7 PRZEKRÓJ POPRZECZNY OBIEKTU W STRONĘ OŁTARZA - CHMURA PUNKTÓW



### 8.8 PRZEKRÓJ POPRZECZNY OBIEKTU W STRONĘ CHÓRU - CHMURA PUNKTÓW



# KARTA OPISU ARCHITEKTONICZNEGO ORAZ STANU ZACHOWANIA OBIEKTU ZABYTKOWEGO

Nr sygnatury

2024/0025

## Miejscowość

WOLA KORYBUTOWA

## Obiekt

KOŚCIÓŁ PARAFIALNY PW. NAJŚWIĘTSZEGO SERCA PANA JEZUSA

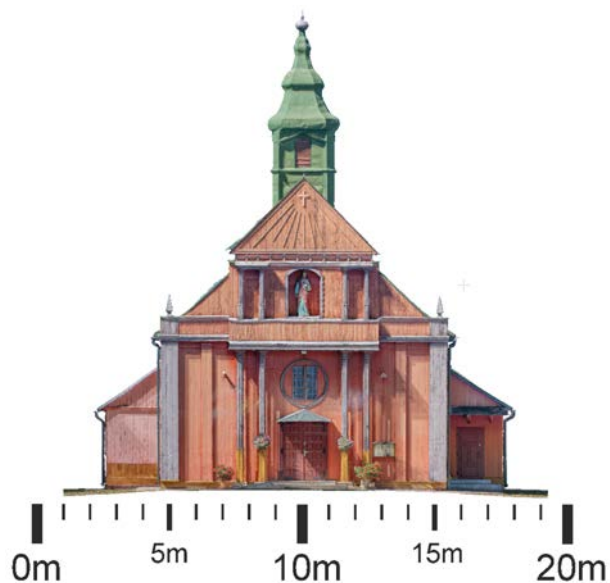
## Zawartość wkładki

ZAŁĄCZNIK 8: MATERIAŁY INWENTARYZACYJNE

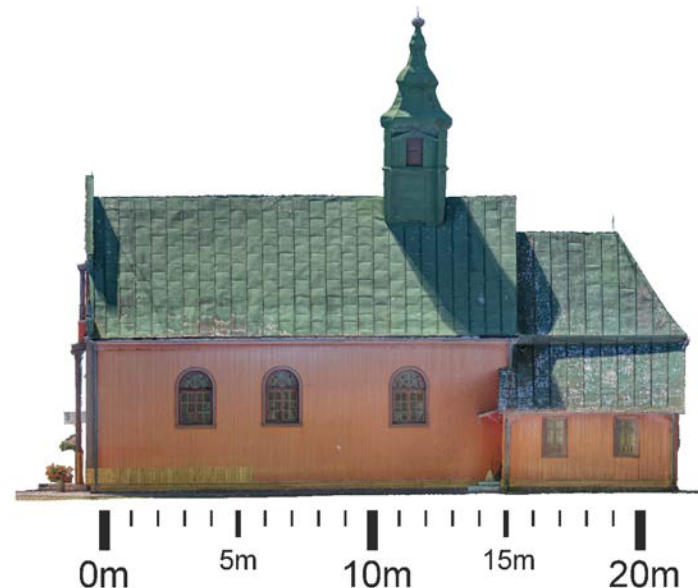


Politechnika  
Lubelska  
Katedra Konserwacji  
Zabytków

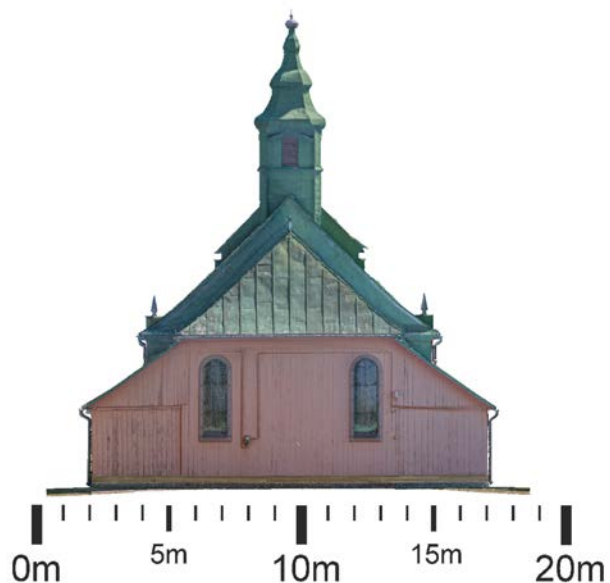
### 8.9 ELEWACJA ZACHODNIA



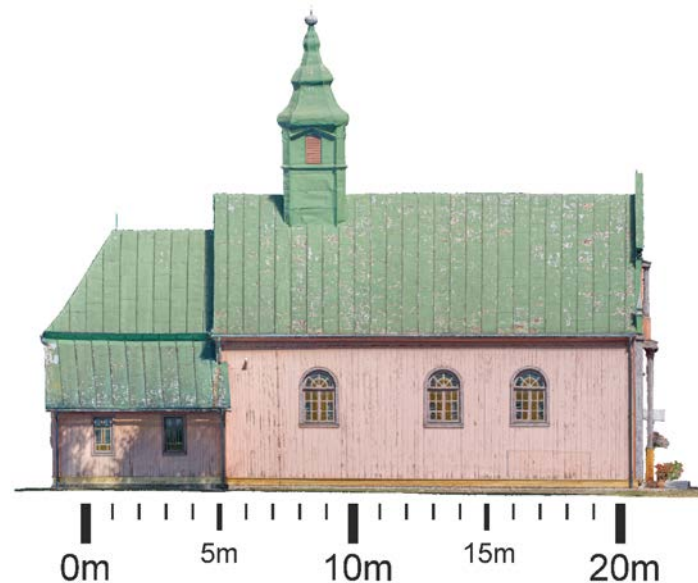
### 8.10 ELEWACJA POŁUDNIOWA



### 8.11 ELEWACJA WSCHODNIA



### 8.12 ELEWACJA PÓŁNOČNA



# KARTA OPISU ARCHITEKTONICZNEGO ORAZ STANU ZACHOWANIA OBIEKTU ZABYTKOWEGO

Nr sygnatury

2024/0025

## Miejscowość

WOLA KORYBUTOWA

## Obiekt

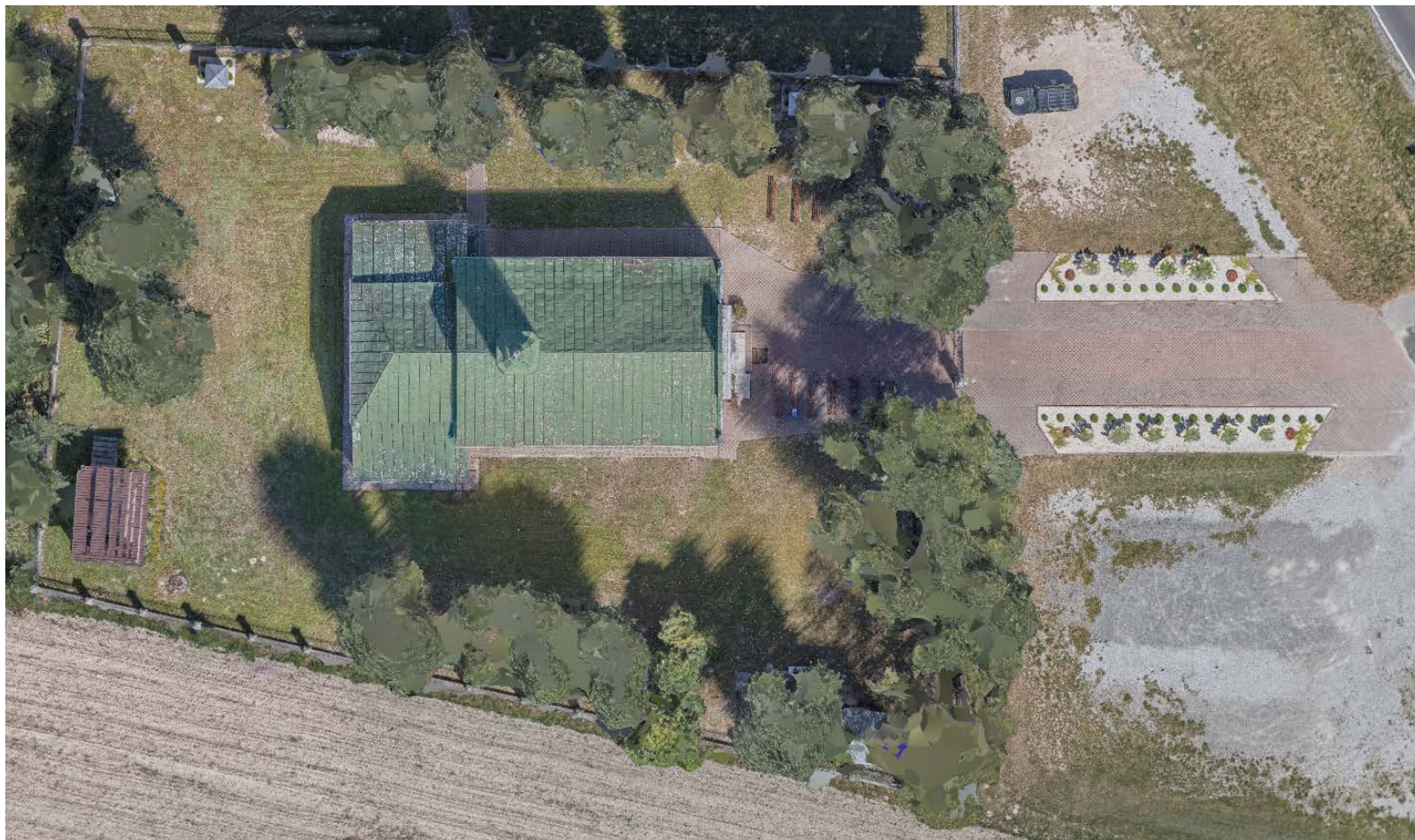
KOŚCIÓŁ PARAFIALNY PW. NAJŚWIĘTSZEGO  
SERCA PANA JEZUSA

## Zawartość wkładki

ZAŁĄCZNIK 8: MATERIAŁY INWENTARYZACYJNE



## 8.13 RZUT SYTUACYJNY OBIEKTU



## 8.14 CHMURA PUNKTÓW

[LINK](#)



## 8.15 MODEL 3D

[LINK](#)



## 8.16 SPACER WIRTUALNY

[LINK](#)



# KARTA OPISU ARCHITEKTONICZNEGO ORAZ STANU ZACHOWANIA OBIEKTU ZABYTKOWEGO

Nr sygnatury

2024/0025

## Miejscowość

WOLA KORYBUTOWA

## Obiekt

KOŚCIÓŁ PARAFIALNY P.W. NAJŚWIĘTSZEGO  
SERCA PANA JEZUSA

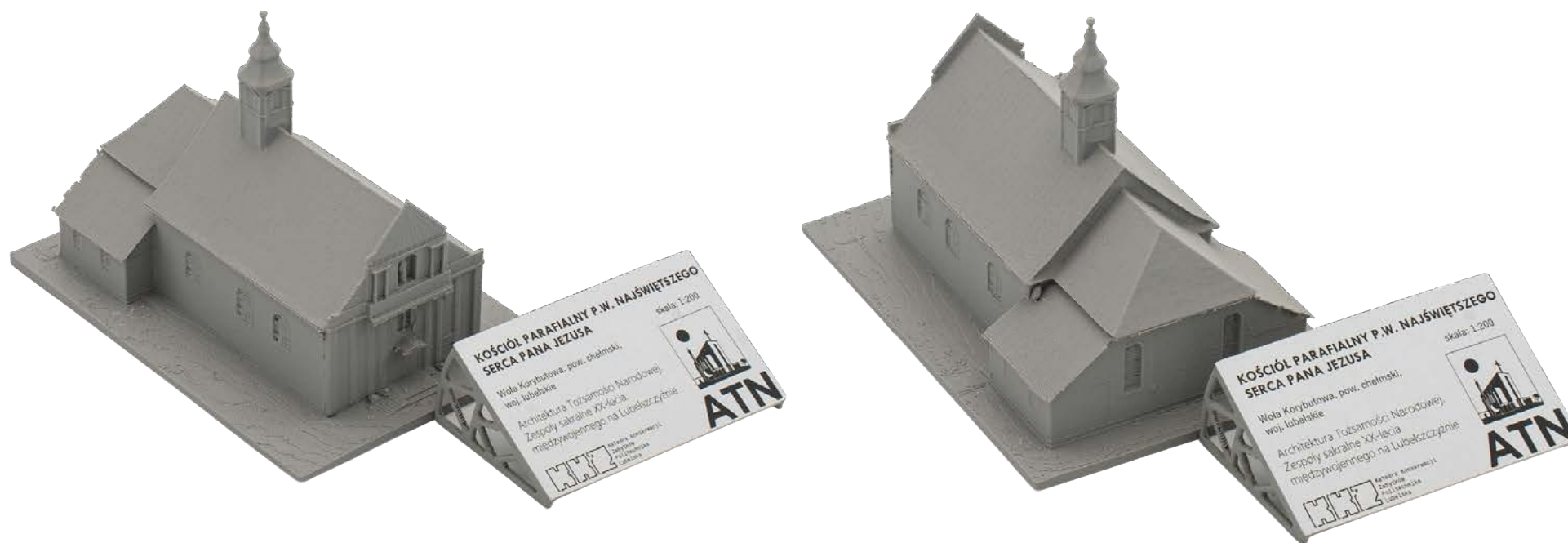
## Zawartość wkładki

ZAŁĄCZNIK 9: MAKIETA



Politechnika  
Lubelska  
Katedra Konserwacji  
Zabytków

## 8.17 MODEL FIZYCZNY OBIEKTU - WYDRUK NA DRUKARCE 3D W SKALI 1:200




Wkładkę założył: mgr inż. Michał Wac

**KARTA OPISU ARCHITEKTONICZNEGO ORAZ STANU ZACHOWANIA OBIEKTU ZABYTKOWEGO**

Nr sygnatury

2024/0025

<b>Miejscowość</b> WOLA KORYBUTOWA	<b>Obiekt</b> KOŚCIÓŁ PARAFIALNY PW. NAJŚWIĘTSZEGO SERCA PANA JEZUSA	<b>Zawartość wkladki</b> ZAŁĄCZNIK INFORMACYJNY: KRYTERIA OCENY STANU TECHNICZNEGO	 Politechnika Lubelska Katedra Konserwacji Zabytków
---------------------------------------	--	---	---

**ELEMENTY KONSTRUKCYJNE**

<b>STAN BARDZO DOBRY</b>	"Konstrukcja lub jej element aktualnie ani w dalszym horyzoncie czasowym nie wymaga żadnych ingerencji"
<b>STAN DOBRY</b>	"Konstrukcja lub jej element obecnie nie wymaga żadnych napraw i remontów, zalecane są prace naprawcze lub zabezpieczające w niewielkim zakresie w ciągu najbliższych dwóch lat"
<b>STAN DOSTATECZNY</b>	"Konstrukcja lub jej element wymaga ingerencji w najbliższym czasie, zakres remontu lub naprawy jest znaczny, ale niewykonanie ich nie grozi bezpieczeństwu użytkownika"
<b>STAN NIEDOSTATECZNY</b>	"Konieczne są niezwłoczne naprawy, ich niewykonanie grozić może w najbliższym czasie awarią i pogiębaniem zniszczeń, jednak konstrukcja aktualnie nie stwarza zagrożenia dla zdrowia i życia ludzi w budynku i jego pobliżu przy aktualnym sposobie jego wykorzystania"
<b>STAN AWARYJNY</b>	"Konstrukcja w stanie awaryjnym, konieczność wykonania natychmiast wzmocnienia, remontu lub wymiany; stanowi bezpośrednie zagrożenie zdrowia i życia ludzi w budynku lub jego pobliżu"

**ELEMNTY WYKOŃCZENIOWE**

<b>STAN BARDZO DOBRY</b>	"Brak jakichkolwiek zastrzeżeń do wyglądu i funkcjonowania danego elementu wykończenia."
<b>STAN DOBRY</b>	"Niewielkie uszkodzenia elementu mające jedynie wpływ na estetykę."
<b>STAN DOSTATECZNY</b>	"Elementy uległy znacznemu zużyciu w wyniku eksploatacji. Występują uszkodzenia, które nie mają większego wpływu na konstrukcję budynku oraz na bezpieczeństwo użytkownika."
<b>STAN NIEDOSTATECZNY</b>	"Silna degradacja elementów wykończenia. Uszkodzenia mogące mieć niekorzystny wpływ na obiekt lub mogą zagrażać bezpieczeństwu użytkownika. Należy je pilnie naprawić."

źródło: "Uniwersalna karta oceny stanu technicznego obiektów tradycyjnych i zabytkowych", B.Szmygin, M. Trochonowicz, B. Szostak, K. Toruń, Lublin 2018

[LINK DO OPRACOWANIA](#)