

KARTA EWIDENCYJNA ZABYTKU NIERUCHOMEGO

Nr sygnatury

2025/0026

1. Zabytek

KOŚCIÓŁ PAR. P.W. NMP KRÓLOWEJ POLSKI

2. Czas powstania

1933

3. Miejscowość

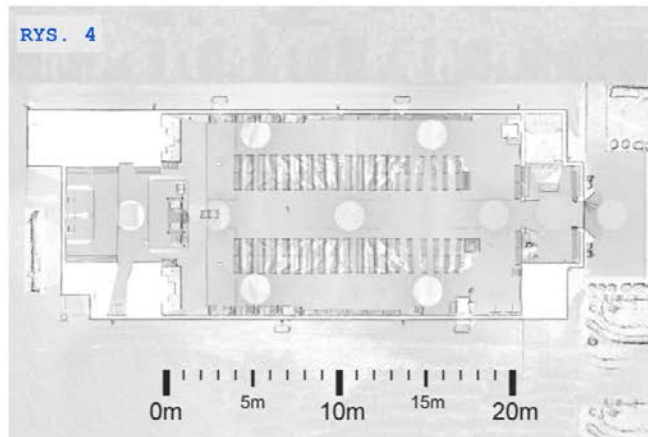
JASTKÓW

11. Materiały graficzne



FOT. 1 Widok ogólny zespołu. Naroże północne.

RYS. 2 Plan sytuacyjny zespołu



RYS. 3 Lokalizacja obiektu.

RYS. 4 Rzut przyziemia na podstawie chmury punktów
(h = 1 m od poziomu posadzki)

4. Adres

al. Warszawska 24
21-002 Jastków

5. Przynależność administracyjna

Województwo lubelskie

Powiat lubelski

Gmina Jastków

6. Współrzędne geograficzne

N: 51° 18' 6"
E: 22° 26' 13"

7. Poprzednie nazwy miejscowości

brak.

8. Właściciel i jego adres

Parafia Rzymskokatolicka NMP Królowej
Polski
al. Warszawska 24
21-002 Jastków

9. Użytkownik i jego adres

Parafia Rzymskokatolicka NMP Królowej
Polski
al. Warszawska 24
21-002 Jastków

10. Formy ochrony

WEZ- powiat lubelski, gmina Jastków,
poz. 8

12. Historia

Na odcinku drogi Lublin-Warszawa, o długości około 20 km, brakowało kościoła parafialnego. Obszar ten podlegał jurysdykcji dwóch jednostek parafialnych: Parafii Nawrócenia św. Pawła w Lublinie oraz Parafii Przemienienia Pańskiego w Garbowie.

Kuria Biskupia w Lublinie, powołując się na konieczność zapewnienia obsługi duszpasterskiej mieszkańcom, pismem z dnia 22 lutego 1932 r. zwróciła się do Ziemskiego Urzędu Okręgowego w Lublinie z wnioskiem o nabycie działki budowlanej w Panieńszczyźnie, zlokalizowanej naprzeciw szkoły.

W ramach działań przygotowawczych ks. Modrzejewski, działając jako delegat Biskupa Lubelskiego, zorganizował zebranie mieszkańców Jastkowa i okolic (120 osób). Przedstawił na nim zadanie utworzenia nowej parafii i budowy kościoła na gruncie nabytym przez biskupa diecezjalnego. Zebranie podjęło uchwałę o wzniesieniu tymczasowego kościoła drewnianego oraz powołało Komitet Budowy Kościoła w składzie: Antoni Goral, Jan Wartacz, Antoni Wrona, Józef Biedacha, Jan Paszczyk. Dla pozyskania funduszy ustalono składkę w wysokości 2 zł od morgi gruntu.

W okresie letnim 1932 r. zrealizowano budowę plebanii i obiektów gospodarczych, przy czym na parterze plebanii urządzono kaplicę tymczasową. W dniu 8 lipca 1932 r. proboszcz złożył do Kurii Biskupiej projekt budowy kościoła, zatwierdzony tego samego dnia przez bpa Mariana Fulmana.

Ze względu na niedobór materiałów i środków finansowych realizację inwestycji odroczone. Wiosną 1933 r. przystąpiono do gromadzenia materiałów budowlanych, a w maju rozpoczęto prace konstrukcyjne. Obiekt ukończono w ciągu trzech miesięcy. W piśmie z dnia 31 lipca 1933 r. proboszcz poinformował Kurię Biskupią o zakończeniu prac oraz wystąpił o zgodę na poświęcenie kościoła w dniu 26 sierpnia 1933 r.

W latach powojennych kościół w Jastkowie znajdował się w stanie ubóstwa i prowizorycznego wykończenia. Na zebraniu parafialnym w maju 1958 r., wobec braku wystarczających środków finansowych, podjęto jednogłośnie uchwałę o rezygnacji z budowy nowej świątyni i przeprowadzeniu remontu istniejącego obiektu, który tym samym utracił charakter tymczasowy i został uznany za stały kościół parafialny.

Wystrój wnetrza /kasetony na stropie, malowania/ wykonali w latach 1959 - 1966 artyści z Lublina: Stefan Sarnecki, Zofia Kietlińska, Jarosław Łukaski. Instalację elektryczną i ogrzewczą wykonał inż. J.Murlak z Lublina w 1987 r..

Obecnie (2025 r.) na działce plebańskiej prowadzone są prace budowlane nad nową murowaną świątynią.

13. Opis

Sytuacja

Kościół usytuowany jest przy południowej stronie drogi krajowej Lublin-Warszawa, w niedalekiej odległości od dużej murowanej szkoły i cmentarza legionistów położonych po przeciwnej stronie tej drogi. Usytuowany na cmentarzu przykościelnym z ogrodzeniem z prętów stalowych, otoczony wieńcem lip. Zwrócony prezbiterium w stronę południowo-wschodnią.

Materiał i konstrukcja

Kościół drewniany, konstrukcji ryglowo-szkieletowej, oszalowany z zewnątrz i wewnątrz. Posadowiony na podmurówce z cegły. Kościół trzynawowy. Nawy boczne oddzielone są od nawy głównej pięcioma parami słupów z mieczami. Nawę główną przykrywa strop z płytkami kasetonami w formie ram; nawy boczne przykryte są stropami ukośnymi pochyłymi w stronę ścian bocznych. Więźba dachowa krokwiowo-belkowa z płatwią kalenicową podparta słupami; co czwarty wiązar pełny z zastrzałami w układzie zbieżnym z nachyleniem krokwi. W kruchcie i nawach posadzka lastrykowa, w prezbiterium i zakrystiach parkiet, we frontowej kapiicy bocznej św. Maksymiliana Kolbego bruk z kamieni polnych. Schodki na chór drewniane, policzkowe, trójbiegowe, umieszczone w lewym pomieszczeniu przy kruchcie. Drzwi płycinowe. Okna ościeżnicowe, wielokwaterowe w układzie poziomym.

14. Kubatura	15. Powierzchnia	16. Przeznaczenie pierwotne	17. Użytkowanie obecne
1800 m ³	340 m ²	kościół parafialny	kościół parafialny
18. Stan zachowania		19. Najpilniejsze postulaty konserwatorskie	
<p>Elementy konstrukcyjne <i>Ściany konstrukcyjne - stan dobry - brak możliwości oceny konstrukcji ze względu na oszalowanie. Murowany cokół silnie porażony przez glony i porosty.</i> <i>Sklepienie - stan bardzo dobry.</i> <i>Więźba dachowa - brak możliwości oceny stanu technicznego.</i> <i>Klatka schodowa - brak możliwości oceny stanu technicznego.</i></p> <p>Elementy wykończenia <i>Pokrycie dachowe - stan dostateczny - powłoka malarska odspojona i złuszczone, powszechnie występują ogniska korozji biologicznej.</i> <i>System odwodnienia - stan niedostateczny - nieszczelny, miejscowo niekompletny, porażony przez korozję biologiczną oraz korozję chemiczną.</i> <i>Stolarka okienna i drzwiowa - stan dostateczny - elementy drewniane zawilgocone, powłoki lakiernicze odspojone.</i> <i>Oszalowanie - na ścianach zewnętrznych występują obszary o zwiększonym poziomie zawilgocenia z ogniskami korozji biologicznej. Powłoki lakiernicze desek elewacyjnych odspojone.</i> <i>Opaska - stan niedostateczny - powierzchnia opaski nierówna, intensywnie porażona korozją biologiczną.</i> <i>Elementy komunikacji zewnętrznej - stan dobry - punktowe ogniska korozji biologicznej.</i> <i>Posadzki - stan bardzo dobry</i></p> <p>Wypośażenie <i>Elementy wyposażenia wnętrza w stanie dobrym i bardzo dobrym.</i> <i>Konfesjonały, ławy kościelne w nawie głównej oraz ławki i krzesła zabezpieczone powłokami lakierniczymi bez większych uszkodzeń.</i> <i>Żyrandole i świeczniki w nawach kościoła w stanie bardzo dobrym. Bez zastrzeżeń jest stan chrzcielnicy, ambony i ołtarza.</i></p> <p>Otoczenie <i>Plac i droga procesyjna - stan dobry/dostateczny - powierzchnia drogi procesyjnej nierówna, punktowo uszkodzona.</i> <i>Ogrodzenie - stan dostateczny - elementy stalowe oraz podmurówka porażone przez korozję biologiczną oraz chemiczną.</i> <i>Dzwonnica - stan niedostateczny - pokrycie dachowe intensywnie porażone przez korozję biologiczną. System odwodnienia niedrożny. Deski elewacyjne zawilgocone, powłoki lakiernicze odspojone i niejednolite.</i> <i>Elementy małej architektury - stan dobry</i> <i>Parking - stan dobry - miejscowe spękania i uszkodzenia powierzchni.</i></p>		<p>Postulaty techniczne</p> <p>Postulaty ochrony wartości architektonicznych i integralności obiektu <i>Na działce plebańskiej w sąsiedztwie drewnianego kościoła trwa budowa nowej murowanej świątyni, której zakończenie planowane jest na 2033 r.. Drewniany obiekt jest zagrożony rozbiórką. Z uwagi na powyższe najpilniejszym postulatem jest znalezienie funkcji dla obiektu bądź jego translokacja w obrębie gminy lub powiatu.</i> <i>Prace naprawcze powinny gwarantować zachowanie oryginalnej formy, detalu i materiałów, zgodnie z zasadą minimalnej ingerencji i pełnej odwracalności zastosowanych metod.</i> <i>Integralność bryły należy chronić poprzez utrzymanie historycznych proporcji, rytmu otworów i podziałów elewacyjnych oraz nieingerowanie w gabaryty i geometrię dachów.</i> <i>Zabronione jest stosowanie elementów dyszharmonizujących z architekturą obiektu.</i></p>	

20. Akta archiwalne (rodzaj akt, numer i miejsce przechowania)

1. *Projekt kościoła - kaplicy pod wezwaniem "Królowej Korony Polskiej" w Jastkowie, pow. lubelski, 35/403/0/5.5/1615, Archiwum Państwowe w Lublinie*
2. *Parafia rzymskokatolicka pw. NMP Królowej Polski w Jastkowie - [opis parafii, wykaz personelu kościelnego, wykaz miejscowości należących do parafii, sprawy powiększenia cmentarza, decyzje w sprawach budowlanych, 35/1079/0/9/85, Archiwum Państwowe w Lublinie*
3. *Kronika Parafii p.w. NMP Królowej Polski w Jastkowie*
4. *Projekt techn. elektrycznego ogrzewania zabytkowego kościoła (1988), 4188, AWUOZ w Lublinie*
5. *Inwentaryzacja kościoła (2006), 25556, AWUOZ w Lublinie*

21. Uwagi

Informacje zebrane w poniższym opracowaniu stanowią uzupełnienie do Karty Ewidencyjnej Zabytków Architektury i Budownictwa nr 2894, oprac. Jan Górak, Archiwum WUOZ w Lublinie.

- Dane stanowiące aktualizację dla stanu rozpoznania zabytku z 1991 roku zostały przedstawione kursywą (kolor niebieski). LIPIEC 2024 - WRZESIEŃ 2025

23. Bibliografia

1. *Modrzejewski J., Poświęcenie kościoła w Jastkowie 1933, [w:] Wiadomości Diecezjalne Lubelskie. 1933, nr 7, s. 257*
2. *Ruszczyk G., Drewniane kościoły w Polsce 1918 - 39, Warszawa 2001*
3. *Zahajkiewicz M., Archidiecezja Lubelska. Informator., Lublin, 1995*
4. *Zahajkiewicz M., Archidiecezja Lubelska. Historia i administracja., Lublin, 2000*
5. *Zugaj L., Dzieje Jastkowa i okolic od zarania do 1939 roku, Lublin 2010*

22. Prace budowlane i konserwatorskie, ich przebieg i dokumentacja

1948-1949 - elektryfikacja kościoła
1958 - usunięcie wady konstrukcyjnej dachów naw bocznych: demontaż starej więźby, budowa nowej o większym spadku, ponowne pokrycie blachą.
1958-1959 - obicie deskami wewnętrznych ścian kościoła.
1960 - 1969 - realizacja prac wystroju wnętrza: sufit prezbiterium i nawy głównej pokryto płytą pilśniową z listwami geometrycznymi i kasetonami, ściany obłożono płytami pilśniowymi z malowidłami w stylu wycinanek ludowych, wykonano 6 obrazów (Zaśnięcie NMP, Pokłon Trzech Króli, aniołowie, Matka Boża z Dzieciątkiem, Ukoronowanie NMP, św. Cecylia), zbudowano dwa ołtarze boczne: św. Antoniego i Chrystusa Ukrzyżowanego
1988 - wymiana instalacji elektrycznej i ogrzewczej

24. Opracowanie karty ewidencyjnej 2024 r.

Opracowanie karty ewidencyjnej:

mgr inż. Weronika Kendzierawska-Foryś,

mgr inż. arch. Karolina Kluz,
mgr inż. Michał Wac

Konsultacje:

prof. dr hab. inż. Bogusław Szmygin

dr inż. arch. Kamila Boguszewska,

dr inż. Bartosz Szostak,

dr inż. Maciej Trochonowicz



Politechnika
Lubelska
Katedra Konserwacji
Zabytków

25. Źródła ikonograficzne

1. <https://jastkow.org/parafia/galeria/gallery/kosciol/>
2. <http://kosciolydrewniane.pl/>

Materiał wykorzystany na podstawie art. 29 Ustawy z dnia 4 lutego 1994 r. o prawie autorskim i prawach pokrewnych (prawo cytatu).

26. Załączniki

KARTA EWIDENCYJNA ZABYTKU NIERUCHOMEGO

- ZAŁĄCZNIK A: IKONOGRAFIA

KARTA OPISU ARCHITEKTONICZNEGO ORAZ STANU ZACHOWANIA OBIEKTU ZABYTKOWEGO:

- ZAŁĄCZNIK 1: OPIS ARCHITEKTONICZNY - ELEWACJE
- ZAŁĄCZNIK 2 A,B,C,D: OPIS ARCHITEKTONICZNY - WNETRZE
- ZAŁĄCZNIK 3 A,B,C: OPIS ARCHITEKTONICZNY - ZAGOSPODAROWANIE
- ZAŁĄCZNIK 4: OCENA STANU ZACHOWANIA - ELEWACJE
- ZAŁĄCZNIK 5: OCENA STANU ZACHOWANIA - WNETRZE
- ZAŁĄCZNIK 6: OCENA STANU ZACHOWANIA - ZAGOSPODAROWANIE
- ZAŁĄCZNIK 7: OCENA WARTOŚCI
- ZAŁĄCZNIK 8: MATERIAŁY INWENTARYZACYJNE
- ZAŁĄCZNIK 9: MAKIETA
- ZAŁĄCZNIK INFORMACYJNY: KRYTERIA OCENY STANU TECHNICZNEGO

Miejscowość

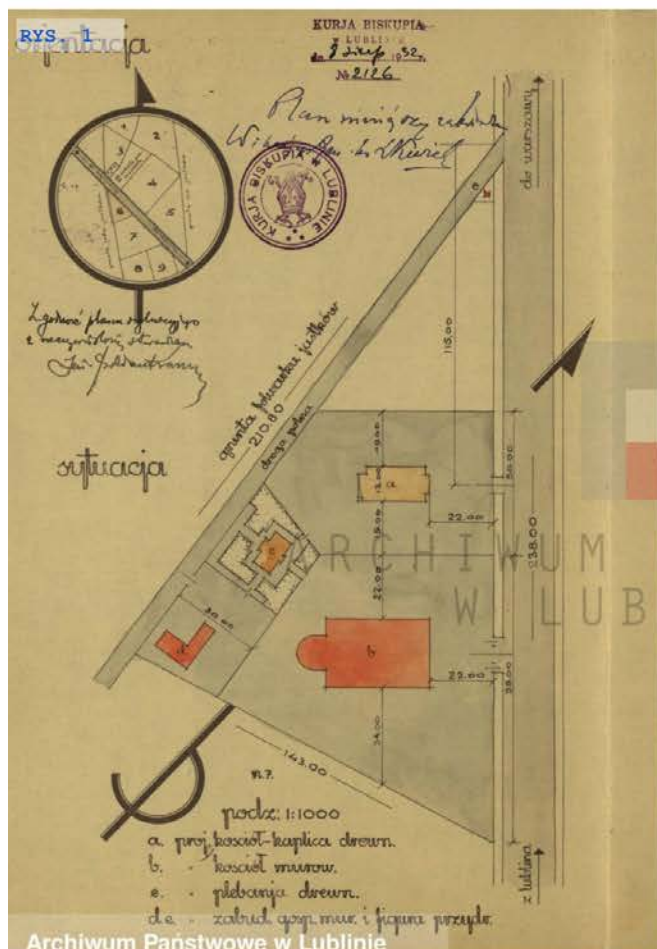
JASTKÓW

Obiekt

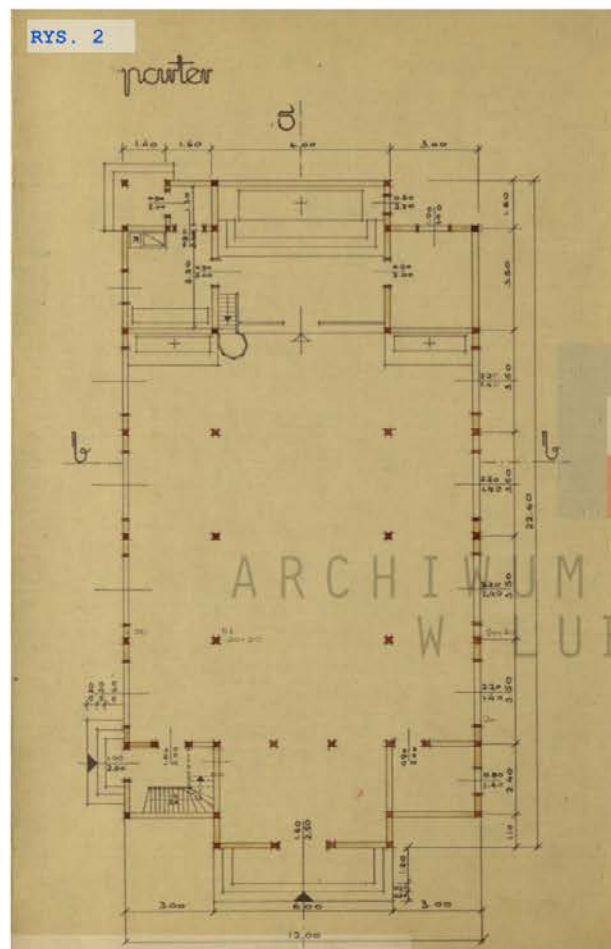
KOŚCIÓŁ P.W. NMP KRÓLOWEJ POLSKI

Zawartość wkładki

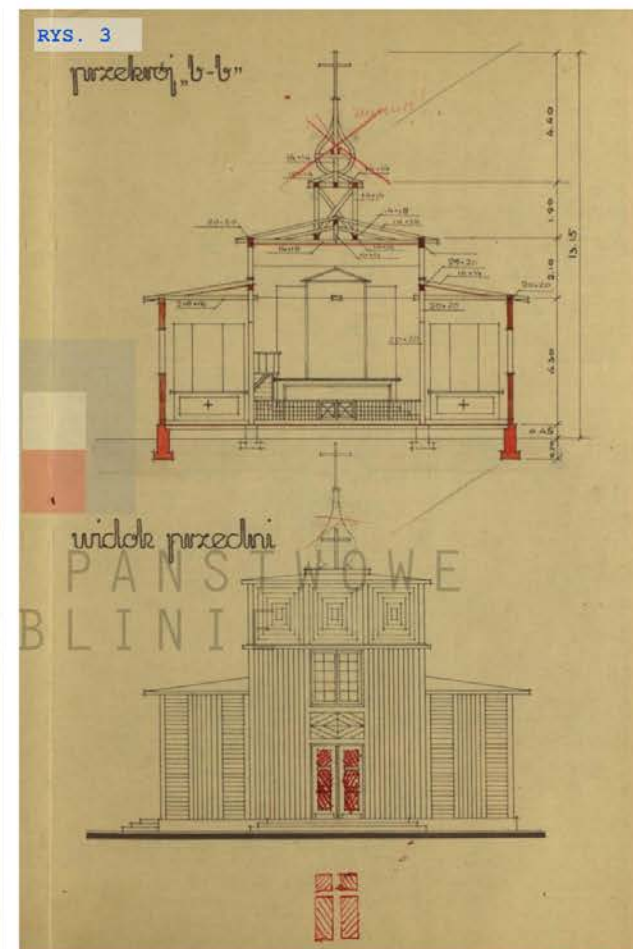
ZAŁĄCZNIK A: IKONOGRAFIA



RYS. 1 Sytuacja terenu



RYS. 2 Rut przyziemia



RYS. 3 Przekrój poprzeczny w kierunku prezbiterium i widok przedni

Projekt kościoła - kaplicy pod wezwaniem „Królowej Korony Polskiej” w Jastkowie, pow. lubelski
Prezentowane rysunki archiwalne pochodzą ze zbioru Archiwum Państwowe w Lublinie.

KARTA OPISU ARCHITEKTONICZNEGO ORAZ STANU ZACHOWANIA OBIEKTU ZABYTKOWEGO

Nr sygnatury

2025/0026

Miejscowość JASTKÓW	Obiekt KOŚCIÓŁ P.W. NMP KRÓLOWEJ POLSKI	Zawartość wkładki ZAŁĄCZNIK 1: OPIS ARCHITEKTONICZNY - ELEWACJE	 Politechnika Lubelska Katedra Konserwacji Zabytków
1.1 STYL ARCHITEKTONICZNY	Kościoł bez określonego stylu, nawiązujący do form współczesnych. Wnętrze stylizowane na styl góralski.		
1.2 BRYŁA cechy charakterystyczne	Bryła kościoła niska, szeroka, przysadzista, z wystającą w części środkowej partią nawy głównej oszklonej z obu stron na całej długości. Korpus kościoła przykryty jest mocno spłaszczonym dachem dwuspadowym sparawiającym wrażenie niemal płaskiego. Z frontu nad kruchtą ustawiona jest wieża w formie dwukondygnacyjnego prostopadłościanu, z ustawionym na niej mniejszym prostopadłościanem przykrytym daszkiem brogowym zwieńczonym żelaznym krzyżem. Na styku dachów nawy i prezbiterium ustawiona jest mała wieżyczka-sygnaturka zbliżona kształtem do wieży frontowej.		
1.3 WIEŻE I DZWONNICE wysokość, styl, forma	<i>Od frontu, nad kruchtą, usytuowana jest wieża w formie dwukondygnacyjnego prostopadłościanu, na której posadowiono dwa mniejsze prostopadłościany nakryte dachem brogowym i zwieńczono żelaznym krzyżem. Na styku dachów nawy i prezbiterium znajduje się niewielka wieżyczka-sygnaturka, kształtem zbliżona do wieży frontowej. Szalunek wieży zróżnicowany: w osi pierwszej kondygnacji szalunek z motywem romboidalnym, po stronie zewnętrznej deski przybite pionowo. W kondygnacji drugiej szalunek z motywem potrójnego kasetonu. W zwieńczeniu wieży szalunek w formie promienistej glorii z motywem krzyża w części centralnej.</i>		
1.4 FASADA materiały, kolorystyka, zdobienia	<p>Szalunek zewnętrzny zróżnicowany: pola międzyokienne szalowane deskami przybijanymi pionowo, pola pod i nad oknami szalowane deskami przybijanymi w układzie poziomym.</p> <p>Elewację frontową kształtuje wymieniona wyżej bezstylowa wieża o szerokości nawy głównej, z przyległymi do obu jej stron niższymi ścianami szczytowymi naw bocznych.</p> <p>Elewacje boczne dwukondygnacyjne, kondygnacje oddzielone spłaszczonym dachem jednospadowym. W obydwu kondygnacjach po sześć okien w układzie poziomym.</p> <p>Przy lewym narożu elewacji tylnej dostawiony mały przedsionek, przy prawym narożne podcienie.</p>		
1.5 DETAL ARCHITEKTONICZNY	<i>Detal architektoniczny zredukowany do zróżnicowanego szalunku zewnętrznego. W osi fasady, w pierwszej kondygnacji szalunek z motywem romboidalnym, po stronie zewnętrznej deski przybite pionowo. W kondygnacji drugiej szalunek z motywem potrójnego kasetonu. W zwieńczeniu wieży szalunek w formie promienistej glorii z motywem krzyża w części centralnej.</i>		
1.6 STOLARKA OKIENNA I DRZWIOWA	<p><i>Stolarka drzwiowa i okienna drewniana.</i></p> <p>Drzwi płycinowe. Okna ościeżnicowe, wielokwaterowe w układzie poziomym, z dekoracją krzyża wypełnioną szkłem ornamentowym.</p>		
1.7 DACH typ, pokrycie	Dach nad nawą niski, dwuspadowy; nad nawami bocznymi i zakrystiami dachy dwupołaciowe. Wszystkie dachy pokryte blachą.		

KARTA OPISU ARCHITEKTONICZNEGO ORAZ STANU ZACHOWANIA OBIEKTU ZABYTKOWEGO

Nr sygnatury

2025/0026

Miejscowość

JASTKÓW

Obiekt

KOŚCIÓŁ P.W. NMP KRÓLOWEJ POLSKI

Zawartość wkładki

ZAŁĄCZNIK 1: OPIS ARCHITEKTONICZNY - ELEWACJE



Politechnika
Lubelska
Katedra Konserwacji
Zabytków



FOT. 1.1 Widok północny

FOT. 1.2 Widok zachodni



FOT. 1.3 Elewacja południowo-zachodnia

FOT. 1.4 Widok południowy

KARTA OPISU ARCHITEKTONICZNEGO ORAZ STANU ZACHOWANIA OBIEKTU ZABYTKOWEGO

Nr sygnatury

2025/0026

Miejscowość JASTKÓW	Obiekt KOŚCIÓŁ P.W. NMP KRÓLOWEJ POLSKI	Zawartość wkładki ZAŁĄCZNIK 2: OPIS ARCHITEKTONICZNY - WNETRZE	 Politechnika Lubelska Katedra Konserwacji Zabytków
2.1 NAWA GŁÓWNA I NAWY BOCZNE układ, proporcje, sklepienia	<p>Kościół drewniany, trójnawowy konstrukcji słupowo - ramowej typu bazylikowego (Załącznik 2 Fot.1). Prezbiterium węższe od nawy, zamknięte prostokątnie z dwoma bocznymi zakrystiami (Załącznik 2 Fot.2). Wieża od frontu osadzona na nawie z kruchtą w przyziemiu z wydzieloną kaplicą p.w. Świętego Maksymiliana Kolbe. Wnętrze podzielone na trzy części dwoma rzędami słupów z mieczami po pięć sztuk, wyłożone boazerią (Załącznik 2 Fot.5).</p> <p>Prace nad wystrojem wykonane w latach 1960 - 1969. Elementy z drewna wykonali stolarze z Piotrawina: Stanisław Bogusz i Jan Skałecki. Sufit nad prezbiterium pokryty płytą pilśniową, na której drewniane listwy w kształcie figur geometrycznych. Sufit w nawie głównej, na chórze i pod chórem pokryto kasetonami wypełnionymi płytą pilśniową. Płytę pilśniową, w obramowaniu listwami drewnianymi, położono na frontowej ścianie prezbiterium (po obu stronach ołtarza), nad i pod oknami w nawach bocznych, po bokach i pod oknami w nawie głównej, na ścianach przedsionka i na ścianach na chórze. W prezbiterium płyty pokryte kolorem niebieskim. W nawie głównej, w nawach bocznych, na chórze wzory w stylu wycinanek ludowych. Dopełnieniem prac malarskich jest sześć obrazów. Trzy z nich w prezbiterium: na lewej ścianie - Zaśnięcie Matki Bożej; na prawej ścianie - Pokłon Trzech Króli; na suficie w mniejszym kole - trzy aniołki. Na suficie nawy głównej: od strony prezbiterium - Matka Boża z Dzieciątkiem Jezus na ręku w otoczeniu aniołków; pośrodku - Ukoronowanie Matki Bożej; przed chórem - św. Cecylia grająca na harfie w otoczeniu aniołków.</p>		
2.2 OŁTARZ GŁÓWNY I BOCZNE styl, materiał, elementy architektoniczne	<p>Ołtarz główny i dwa ołtarze boczne w stylu zakopiańskim.</p> <p>Ołtarz wielki Św. Krzyża z krucyfiksem w miejscu dawnego ołtarza (Załącznik 2 Fot.8).</p> <p>Ołtarze w nawach bocznych: w prawej - Jezusa Miłosiernego (Załącznik 2 Fot.9) i w lewej - MB Częstochowskiej (Załącznik 2 Fot.7), poświęcone 6 października 1963 r. Ołtarze drewniane, snycerskie, jednoosiowe i jednokondygnacyjne na wysokim cokole.</p>		
2.3 POSADZKA układ, materiał	<p>W kruchcie i nawach posadzka lastrykowa, w prezbiterium i zakrystiach parkiet, we frontowej kapiicy bocznej św. Maksymiliana Kolbego bruk z kamieni polnych (Załącznik 2 Fot.12).</p>		
2.4 AMBONY liczba, styl, rozmieszczenie	<p>Ambona w przestrzeni prezbiterium w formie prostej, ryflowanej kazalnicy z dekoracją płycinową na której ornament w stylu wycinanek ludowych (Załącznik 2 Fot.10).</p>		
2.5 CHRZCIELNICA styl, rozmieszczenie	<p>Chrzcielnica drewniana, umieszczona w zakrystii (Załącznik 2 Fot.11).</p>		
2.6 KONFESJONALE liczba, styl, rozmieszczenie	<p>Dwa drewniane konfesjonały typu otwartego, ustawione niesymetrycznie w nawach bocznych.</p>		
2.7 ORGANY	<p>Chór muzyczny w formie prostokątnego balkonu, wsparty na dwóch słupach. Prospekt organowy 12 głosowy z 1983 r., autorstwa Włodzimierza Truszczyńskiego.</p>		
2.8 ŁAWKI materiał, styl, układ	<p>Wzdłuż przejścia nawy głównej dwa rzędy prostych, drewnianych ławek z oparciem (po 13) i drewnianych ławek bez oparcia (po 6).</p>		
2.9 OŚWIETLENIE typ, rozmieszczenie, style lamp i żyrandoli	<p>Na osi nawy głównej dwa mosiężne żyrandole świecznikowe. Na słupach pomiędzy nawą główną i bocznymi oraz słupach ścian bocznych mosiężne kinkiety dwupunktowe.</p>		

Miejscowość

JASTKÓW

Obiekt

KOŚCIÓŁ P.W. NMP KRÓLOWEJ POLSKI

Zawartość wkładki

ZAŁĄCZNIK 2.A.: OPIS ARCHITEKTONICZNY - WNETRZE

Politechnika
Lubelska
Katedra Konserwacji
ZabytkówFOT. 2.1 Nawa główna. Widok w kierunku
prezbiterium

FOT. 2.2 Prezbiterium



FOT. 2.3 Prezbiterium. Widok w kierunku chóru

KARTA OPISU ARCHITEKTONICZNEGO ORAZ STANU ZACHOWANIA OBIEKTU ZABYTKOWEGO

Nr sygnatury

2025/0026

Miejscowość

JASTKÓW

Obiekt

KOŚCIÓŁ P.W. NMP KRÓLOWEJ POLSKI

Zawartość wkładki

ZAŁĄCZNIK 2.B.: OPIS ARCHITEKTONICZNY - WNEȚRZE



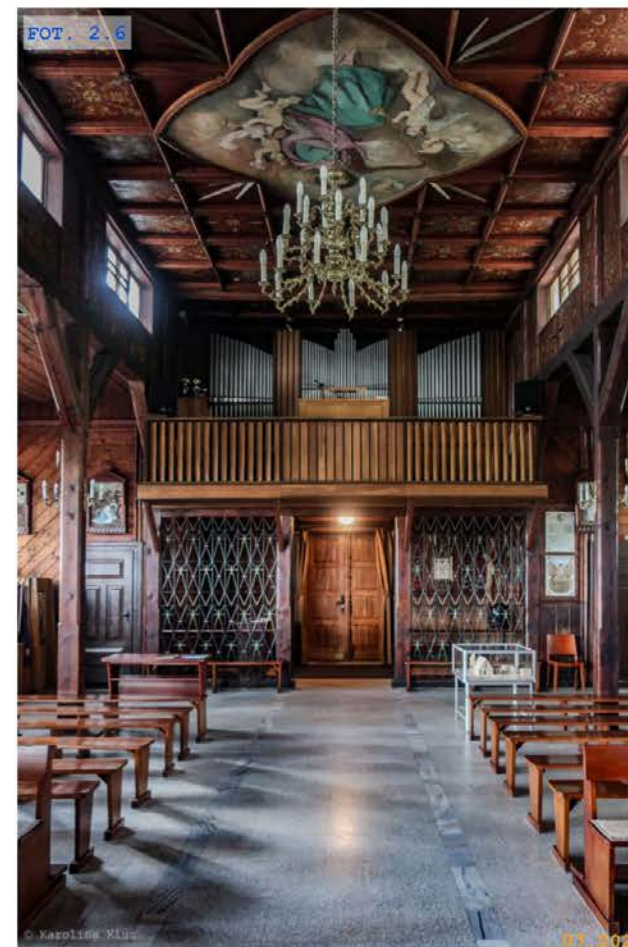
Politechnika
Lubelska
Katedra Konserwacji
Zabytków



FOT. 2.4 Widok na nawę



FOT. 2.5 Widok na nawę



FOT. 2.6 Chór

Miejscowość

JASTKÓW

Obiekt

KOŚCIÓŁ P.W. NMP KRÓLOWEJ POLSKI

Zawartość wkładki

ZAŁĄCZNIK 2.C.: OPIS ARCHITEKTONICZNY - WNEŹRZE

Politechnika
Lubuska
Katedra Konserwacji
Zabytków

FOT. 2.7 Ołtarz boczny z obrazem MB
Częstochowskiej w polu głównym



FOT. 2.8 Ołtarz wielki Św. Krzyża



FOT. 2.9 Ołtarz boczny z obrazem Jezusa
Miłosiernego w polu głównym

Miejscowość

JASTKÓW

Obiekt

KOŚCIÓŁ P.W. NMP KRÓLOWEJ POLSKI

Zawartość wkładki

ZAŁĄCZNIK 2.D.: OPIS ARCHITEKTONICZNY - WNEȚRZE

Politechnika
Lublińska
Katedra Konserwacji
Zabytków

FOT. 2.10 Ambona



FOT. 2.11 Chrzcielnica



FOT. 2.12 Kaplica Maksymiliana Kolbego

KARTA OPISU ARCHITEKTONICZNEGO ORAZ STANU ZACHOWANIA OBIEKTU ZABYTKOWEGO

Nr sygnatury

2025/0026

Miejscowość JASTKÓW	Obiekt KOŚCIÓŁ P.W. NMP KRÓLOWEJ POLSKI	Zawartość wkladki ZAŁĄCZNIK 3: OPIS ARCHITEKTONICZNY - ZAGOSPODAROWANIE	 Politechnika Lubelska Katedra Konserwacji Zabytków
3.1 OTOCZENIE KOŚCIOŁA plac - nawierzchnie (geometria i rysunek oraz materiał), droga procesyjna, sektory plenerowe, drzewostan, etc.	<i>Kościół usytuowany centralnie na regularnej działce o narysie prostokątnym. Po stronie północno-wschodniej na osi kościoła brukowany plac kościelny i brama główna, przed nią parking dla samochodów osobowych. Plac kościelny brukowany z szarj kostki brukowej betonowej, bez rysunku. Kościół obiega droga procesyjna w nawierzchni asfaltowej. Wzdłuż ogrodzenia kościelnego szpaler starych lip. Sektory plenerowe w nawierzchni trawiastej (Załącznik 3 Fot.1).</i>		
3.2 BRAMA WEJŚCIOWA I OGRODZENIE materiał, styl	<i>Ogrodzenie kościoła metalowe na podmurówce (Załącznik 3 Fot.3).</i>		
3.3 OBIEKTY KULTU RELIGIJNEGO (niekubaturowe)	<i>We wschodnim narożu terenu kościelnego krzyż drewniany, pamiątka Misji Świętych 1977.</i>		
3.4 BUDYNKI WCHODZĄCE W SKŁAD ZESPOŁU SAKRALNEGO zakrystia, dzwonnica, kostnica, plebania etc.	<i>Dzwonnica drewniana konstrukcji słupowo - ramowej z 1933 r (Załącznik 3 Fot.4). Zbudowana przez jednego z miejscowych cieśli na planie kwadratu i kryta dachem namiotowym. Wiszą w niej 3 dzwony z odlewni Felczyńskiego z Przemysła i konsekrowane w 1950 roku przez biskupa Piotra Kałwę.</i>		
3.5 MAŁA ARCHITEKTURA sektory plenerowe, ławki, śmietniki, tablice informacyjne, stojaki rowerowe, oświetlenie	<i>Przy placu kościelnym i wzdłuż drogi procesyjnej ustawione ławki parkowe. Plac kościelny oświetlony ustawionymi symetrycznie klasycznymi latarniami dwupunktowymi. Przed schodami prowadzącymi do kościoła, na obszarze rabat, dwie metalowe witryny informacyjne. Na terenie kościelnym brak śmietników i stojaków rowerowych.</i>		
3.6 CMENTARZE (związane z zespołem)	<i>Cmentarz parafialny oddalony od kościoła 1 km w kierunku wschodnim. Cmentarz położony przy al. Warszawskiej (droga krajowa nr 17).</i>		
3.7 INFRASTRUKTURA SERWISOWA parkingi - pojemność, szalety etc.	<i>Parking kościelny zlokalizowany przy drodze krajowej nr 17, po południowej stronie. Parking w nawierzchni brukowanej, z kostki brukowej betonowej. Na parking prowadzą trzy zjazdy z drogi. Parking nie posiada organizacji ruchu. Pojemność ok. 70 miejsc postojowych (Załącznik 3 Fot.2).</i>		
3.8 DOSTĘPNOŚĆ ARCHITEKTONICZNA	<i>Dostępność architektoniczna do kościoła ograniczona. Teren wokół kościoła zniwelowany i utwardzony. Wejście do świątyni bezprogowe, za pośrednictwem dobudowanej rampy. W przestrzeni parkingu brak oznaczonych miejsc postojowych dla osób niepełnosprawnych. Ogólnodostępna, przenośna toaleta znajduje się poza granicą działki, w narożu południowym. Dojście ścieżką i prowizorycznymi schodkami z płyty ażurowej betonowej.</i>		
3.9. ZIELEŃ	<i>Sektory plenerowe w nawierzchni trawiastej. Kościół otoczony w granicy działki starodrzewiem lip/Tilla cordata. Przed wejściem do kościoła symetryczne rabaty z bukszpanów/Buxus.</i>		

Miejscowość

JASTKÓW

Obiekt

KOŚCIÓŁ P.W. NMP KRÓLOWEJ POLSKI

Zawartość wkładki

ZAŁĄCZNIK 3: OPIS ARCHITEKTONICZNY - ZAGOSPODAROWANIE

Politechnika
Lubelska
Katedra Konserwacji
Zabytków

FOT. 3.1



FOT. 3.3



FOT. 3.2



FOT. 3.4

FOT. 3.1 Widok północny zabudowań kościelnych.

FOT. 3.2 Widok północno-wschodni zespołu kościoła. po stronie lewej widoczne fundamenty nowej świątyni

FOT. 3.3 Północno-wschodni widok zespołu kościoła w Jastkowie

FOT. 3.4 Dzwonnica 1933 r.

KARTA OPISU ARCHITEKTONICZNEGO ORAZ STANU ZACHOWANIA OBIEKTU ZABYTKOWEGO

Nr sygnatury

2025/0026

Miejscowość	Obiekt	Zawartość wklejki	 Politechnika Lubelska Katedra Konserwacji Zabytków
JASTKÓW	KOŚCIÓŁ P.W. NMP KRÓLOWEJ POLSKI	ZAŁĄCZNIK 4: OCENA STANU ZACHOWANIA - ELEWACJE	
4.1 ŚCIANY ZEWNĘTRZNE	<p>Kościół drewniany o konstrukcji ryglowo-szkieletovej, oszalowany z zewnątrz i wewnątrz, posadowiony na podmurówce z cegły ceramicznej pełnej.</p> <p>Stan dobry</p> <p>Brak możliwości oceny stanu technicznego konstrukcji ze względu na oszalowanie. Na wszystkich powierzchniach desek elewacyjnych występują uszkodzenia powstałe na skutek działania czynników atmosferycznych. W szczególności na ścianach wieży kościelnej oraz w pasie przyziemia występuje podwyższony poziom zawilgocenia, który spowodował rozwój korozji biologicznej, odspojenia i niejednorodność powłok malarskich (FOT. 4.1, FOT. 4.2). Na elewacjach silnie nasłonecznionych odbarwienia szczególnie intensywne na deskach szalunku elewacji frontowej oraz tylnej. Murowany fundament na całym obwodzie porażony przez korozję biologiczną w postaci glonów i porostów, w szczególności intensywne ogniska korozji biologicznej występują w obrębie systemu odwodnienia.</p>		
4.2 STOLARKA OKIENNA I DRZWIOWA	<p>Drzwi płycinowe. Okna ościeżnicowe, wielokwaterowe, w układzie poziomym.</p> <p>Stan dostateczny</p> <p>Ramy oraz obramowania okienne zawilgocone z licznymi odspojeniami powłoki malarskiej. Szklenie pełne. Skrzydła drzwiowe z niejednorodną powłoką malarską oraz śladami zużycia eksploatacyjnego, głównie w dolnych partiach skrzydeł oraz przy klamce. Stolarka drzwiowa wypaczona z nieszczelnościami na styku z ramą ościeżem (FOT. 4.3).</p>		
4.3 POKRYCIE DACHOWE	<p>Pokrycie dachowe z blachy stalowej na rąbek.</p> <p>Stan dostateczny</p> <p>Powłoka lakiernicza pokrycia na całej powierzchni punktowo odspojona. W wielu miejscach występują obszary porażona przez korozję biologiczną, w postaci glonów i porostów (FOT. 4.5).</p>		
4.4 SYSTEM ODWODNIENIA	<p>Rynny i rury spustowe z blachy stalowej. Odprowadzenie wody bezpośrednio na powierzchnię utwardzoną - opaskę oraz chodnik.</p> <p>Stan niedostateczny</p> <p>System odwodnienia nieuszczelny, występują nieciągłości w orywnowaniu. Na powierzchni rur spustowych oraz w ich obrębie intensywne ogniska korozji biologicznej w postaci glonów (FOT. 4.4). Powłoka lakiernicza odspojona, występują punktowe ogniska korozji chemicznej. Prawdopodobnie system niedrożny przez zalegające liście. Brak koryt odprowadzających wodę opadową poza obiekt skutkuje zawilgoceniem i porażeniem przez korozję biologiczną opaski.</p>		
4.5 OPASKA	<p>Opaska z betonowej kostki brukowej z obrzeżem.</p> <p>Stan niedostateczny</p> <p>Powierzchnia kostki nierówna, miejscowo zapadnięta, prawdopodobnie na skutek osiadania lub wymywania gruntu spod opaski. Brak zachowanego spadku od obiektu. Intensywne zawilgocenie powierzchni oraz rozwój korozji biologicznej w postaci mchów i porostów (FOT. 4.2).</p>		
4.6 SCHODY ZEWNĘTRZNE PODJAZD	<p>Stopnie ciosów kamiennych z obrzeżem z kostki brukowej. Pochylnia z kraty stalowej z barierką.</p> <p>Stan dobry</p> <p>Stopnie i rampa bez uszkodzeń i zastrzeżeń do stanu technicznego (FOT. 4.3). Niewielkie i punktowe ogniska korozji biologicznej.</p>		

KARTA OPISU ARCHITEKTONICZNEGO ORAZ STANU ZACHOWANIA OBIEKTU ZABYTKOWEGO

Nr sygnatury

2025/0026

Miejscowość

JASTKÓW

Obiekt

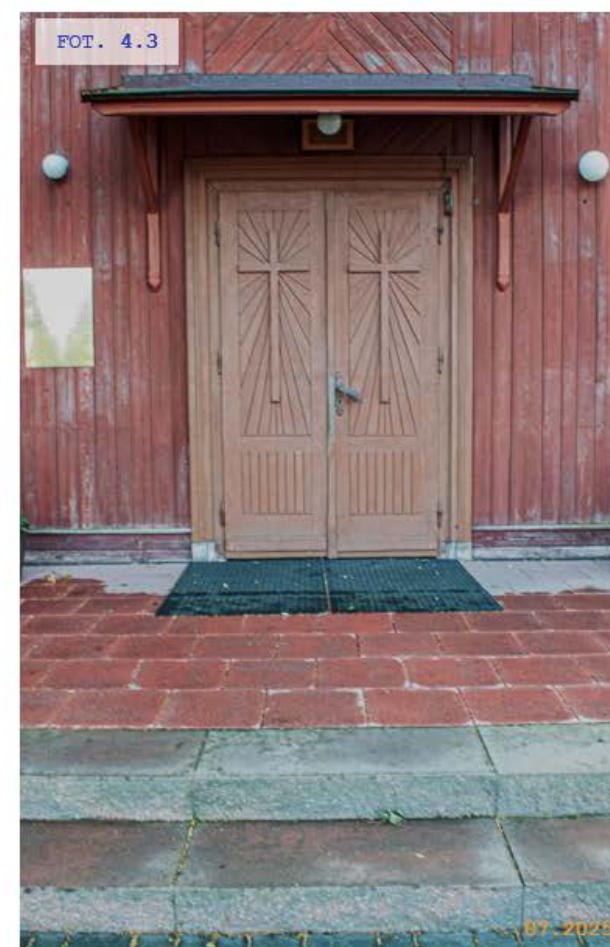
KOŚCIÓŁ P.W. NMP KRÓLOWEJ POLSKI

Zawartość wkładki

ZAŁĄCZNIK 4: OCENA STANU ZACHOWANIA - ELEWACJE



Politechnika
Lubelska
Katedra Konserwacji
Zabytków




- FOT. 4.1 Niejednorodność powłok malarskich drewnianego oszalowania.
FOT. 4.2 Nierówność i intensywne porażenie korozją biologiczną opaski oraz cokołu.
FOT. 4.3 Drzwi wejściowe do obiektu z uszkodzeniami eksploatacyjnymi.
FOT. 4.4 Odspojenia oraz korozja biologiczna na elementach systemu odwodnienia.
FOT. 4.5 Pokrycie dachowe z licznymi odspojeniami i wykwitami korozji biologicznej.

KARTA OPISU ARCHITEKTONICZNEGO ORAZ STANU ZACHOWANIA OBIEKTU ZABYTKOWEGO

Nr sygnatury

2025/0026

Miejscowość	Obiekt	Zawartość wkładki	
JASTKÓW	KOŚCIÓŁ P.W. NMP KRÓLOWEJ POLSKI	ZAŁĄCZNIK 5: OCENA STANU ZACHOWANIA - WNEŹRZE	 Politechnika Lubelska Katedra Konserwacji Zabytków
5.1 FUNDAMENTY	<i>Nie wykonano odkrywek fundamentów - brak możliwości oceny stanu technicznego.</i>		
5.2 KRYPTY	<i>Kościół nie posiada krypt.</i>		
5.3 ŚCIANY, FILARY	Kościół drewniany o konstrukcji ryglowo-szkieletowej, oszalowany z zewnątrz i wewnątrz, posadowiony na podmurówce z cegły ceramicznej pełnej. <i>Stan dobry</i> <i>Ściany zewnętrzne od wewnątrz w ogólnym stanie dobrym. Brak możliwości oceny stanu technicznego konstrukcji ścian z uwagi na oszalowanie. Szczegółowe oględziny elementów drewnianych utrudnione ze względu na wykonane powłoki malarskie (FOT. 5.1).</i>		
5.4 SKLEPIENIA, STROPY	Nawę główną przykrywa strop z płytkami kasetonami w formie ram, nawy boczne przykryte są stropami ukośnymi pochylonymi w stronę ścian bocznych. <i>Stan bardzo dobry</i> <i>Brak możliwości oceny stanu zachowania elementów konstrukcyjnych z uwagi na oszalowanie. Powierzchnia szalunku sklepienie nad nawą główną w bardzo dobrym stanie technicznym (FOT. 5.2, FOT. 5.3).</i>		
5.5 PODŁOGI I POSADZKI	W kruchcie i nawach posadzka lastrykowa, w prezbiterium i zakrystiach parkiet, we frontowej kaplicy bocznej bruk z kamieni polnych. <i>Stan bardzo dobry</i> <i>Powierzchnia podłogi w stanie dobrym. Oględziny nie wykazały uszkodzeń powierzchni (FOT. 5.4).</i>		
5.6 WIĘŻBA DACHOWA	Więźba dachowa krokwiowo-belkowa z płatwią kaleniocową podparta słupami, co czwarty więźar pełny z zastrzałami w układzie zbieżnym z nachyleniem krokwi. <i>Brak możliwości oceny stanu technicznego ze względu na brak dostępu.</i>		
5.6 SCHODY WEWNĘTRZNE	Schody na chór drewniane, policzkowe, trójbiegowe. <i>Brak możliwości oceny stanu technicznego ze względu na brak dostępu.</i>		

KARTA OPISU ARCHITEKTONICZNEGO ORAZ STANU ZACHOWANIA OBIEKTU ZABYTKOWEGO

Nr sygnatury

2025/0026

Miejscowość

JASTKÓW

Obiekt

KOŚCIÓŁ P.W. NMP KRÓLOWEJ POLSKI

Zawartość wkładki

ZAŁĄCZNIK 5: OCENA STANU ZACHOWANIA - WNEȚRZE



Politechnika
Lubelska
Katedra Konserwacji
Zabytków




- FOT. 5.1 Ściany wewnętrzne w dobrym stanie technicznym.
- FOT. 5.2 Słupy wspierające strop w dobrym stanie technicznym.
- FOT. 5.3 Posadzka w nawie głównej bez zastrzeżeń.
- FOT. 5.4 Sklepienie w nawie głównej.

KARTA OPISU ARCHITEKTONICZNEGO ORAZ STANU ZACHOWANIA OBIEKTU ZABYTKOWEGO

Nr sygnatury

2025/0026

Miejscowość JASTKÓW	Obiekt KOŚCIÓŁ P.W. NMP KRÓLOWEJ POLSKI	Zawartość wkładki ZAŁĄCZNIK 6: OCENA STANU ZACHOWANIA - ZAGOSPODAROWANIE	 Politechnika Lubelska Katedra Konserwacji Zabytków
6.1 OTOCZENIE KOŚCIOŁA	<p><i>Plac przed kościołem z betonowej kostki brukowej z obrzeżem, droga procesyjna o nawierzchni asfaltowej.</i></p> <p>Stan dobry / dostateczny</p> <p><i>Plac przed obiektem w dobrym stanie technicznym. Powierzchnia równa, bez uszkodzeń, jedynie w spoinach kostki brukowej porasta roślinność niższa. Droga procesyjna w dostatecznym stanie technicznym, powierzchnia nierówna, punktowo uszkodzona oraz spękana (FOT. 6.4).</i></p>		
6.2 BRAMA WEJŚCIOWA I OGRODZENIE	<p><i>Brama wjazdowa, furtka oraz przęsła stalowe na podmurówce z cegły ceramicznej pełnej.</i></p> <p>Stan dostateczny</p> <p><i>Ogrodzenie z uszkodzeniami powstałymi w wyniku wieloletniej eksploatacji oraz wystawienia na działanie czynników atmosferycznych (FOT. 6.1). Stalowe elementy porażone przez korozję chemiczną oraz biologiczną, w postaci glonów i porostów (FOT. 6.2). Podmurówka zawilgocona, z uszkodzeniami w licu cegły oraz ogniskami korozji biologicznej. Czapy słupów przy bramie głównej z wykwitami glonów i porostów.</i></p>		
6.3 OBIEKTY KULTU RELIGIJNEGO	<p><i>Dzwonnica drewniana o konstrukcji słupowo-ramowej, oszalowana. Dach czterospadowy pokryty blachą trapezową, system odwodnienia z blachy stalowej. Stolarka drzwiowa drewniana.</i></p> <p>Stan niedostateczny</p> <p><i>Brak możliwości oceny stanu technicznego elementów konstrukcyjnych ze względu na oszalowanie. Pokrycie dachowe intensywnie porażone przez korozję biologiczną, w postaci glonów, porostów i mchów. System odwodnienia niedrożny. Deski elewacyjne zawilgocone, powłoki lakiernicze odspojone i niejednolite (FOT. 6.3).</i></p>		
6.4 MAŁA ARCHITEKTURA	<p><i>Ławki z drewnianym siedziskiem i stalowym stelażem.</i></p> <p>Stan dobry</p> <p><i>Ławki w dobrym stanie technicznym. Deski siedziska z punktowo odspojoną powłoką lakierniczą, zniekształcone przez wilgoć.</i></p>		
6.5 INFRASTRUKTURA SERWISOWA	<p><i>Parking o nawierzchni asfaltowej.</i></p> <p>Stan dobry</p> <p><i>Nawierzchnia parkingu w dobrym stanie technicznym, występują miejscowe spęknięcia i uszkodzenia powierzchni (FOT. 6.5).</i></p>		

KARTA OPISU ARCHITEKTONICZNEGO ORAZ STANU ZACHOWANIA OBIEKTU ZABYTKOWEGO

Nr sygnatury

2025/0026

Miejscowość

JASTKÓW

Obiekt

KOŚCIÓŁ P.W. NMP KRÓLOWEJ POLSKI

Zawartość wkładki

ZAŁĄCZNIK 6: OCENA STANU ZACHOWANIA – ZAGOSPODAROWANIE



Politechnika
Lubelska
Katedra Konserwacji
Zabytków



- FOT. 6.1 Brama główna, zawilgocone kamienne słupki ogrodzenia, skorodowane przęsła.
 FOT. 6.2 Ogniska korozji biologicznej na przęsle bramy głównej.
 FOT. 6.3 Korozja biologiczna pokrycia dachowego dzwonnicy, niejednorodność powłok lakierniczych.
 FOT. 6.4 Droga procesyjna nierówna, ze spękaniem w powierzchni.
 FOT. 6.5 Parking. Widok z góry.

KARTA OPISU ARCHITEKTONICZNEGO ORAZ STANU ZACHOWANIA OBIEKTU ZABYTKOWEGO

Nr sygnatury

2025/0026

Miejscowość JASTKÓW	Obiekt KOŚCIÓŁ P.W. NMP KRÓLOWEJ POLSKI	Zawartość wkładki ZAŁĄCZNIK 7: OCENA WARTOŚCI	 Politechnika Lubelska Katedra Konserwacji Zabytków
7.1 AUTOR/TWÓRCA			
7.2 INDYWIDUALIZM FORMY	<i>Pierwotnie kościół miał być mniejszy, czteroprzęsłowy, w trakcie budowy został powiększony o dwa przęsła.</i>		
7.3 WARTOŚĆ			

KARTA OPISU ARCHITEKTONICZNEGO ORAZ STANU ZACHOWANIA OBIEKTU ZABYTKOWEGO

Nr sygnatury

2025/0026

Miejscowość

JASTKÓW

Obiekt

KOŚCIÓŁ P.W. NMP KRÓLOWEJ POLSKI

Zawartość wkładki

ZAŁĄCZNIK 8: MATERIAŁY INWENTARYZACYJNE

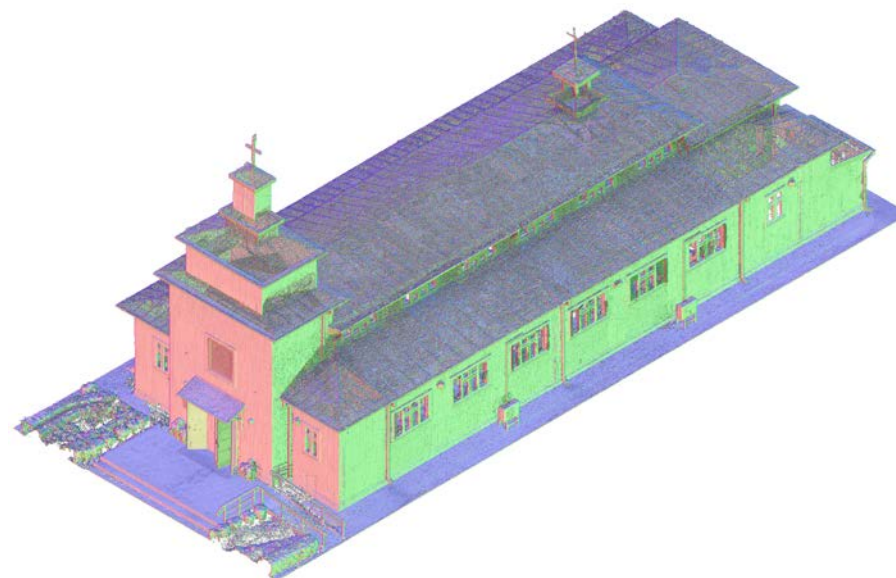


Politechnika
Lubelska
Katedra Konserwacji
Zabytków

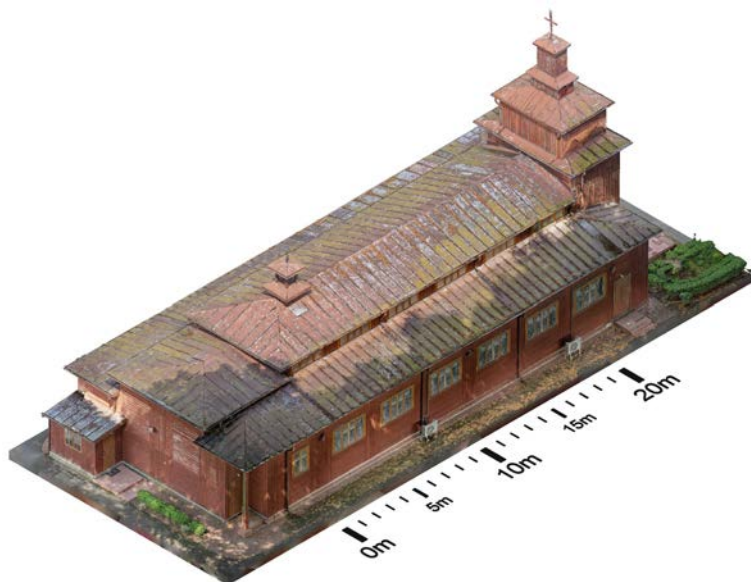
8.1 MODEL 3D OBIEKTU - NAROŻE PÓŁNOCNE



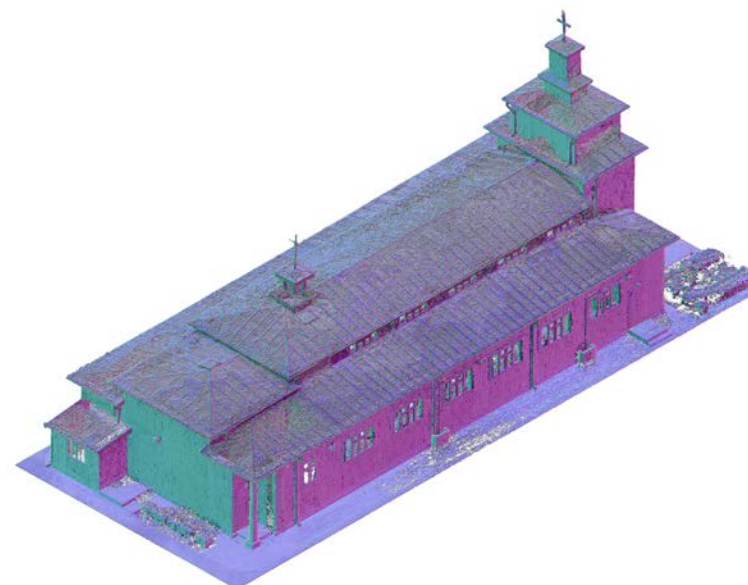
8.2 CHMURA PUNKTÓW OBIEKTU - NAROŻE PÓŁNOCNE



8.3 MODEL 3D OBIEKTU - NAROŻE POŁUDNIOWE



8.4 CHMURA PUNKTÓW OBIEKTU - NAROŻE POŁUDNIOWE



KARTA OPISU ARCHITEKTONICZNEGO ORAZ STANU ZACHOWANIA OBIEKTU ZABYTKOWEGO

Nr sygnatury

2025/0026

Miejscowość

JASTKÓW

Obiekt

KOŚCIÓŁ P.W. NMP KRÓLOWEJ POLSKI

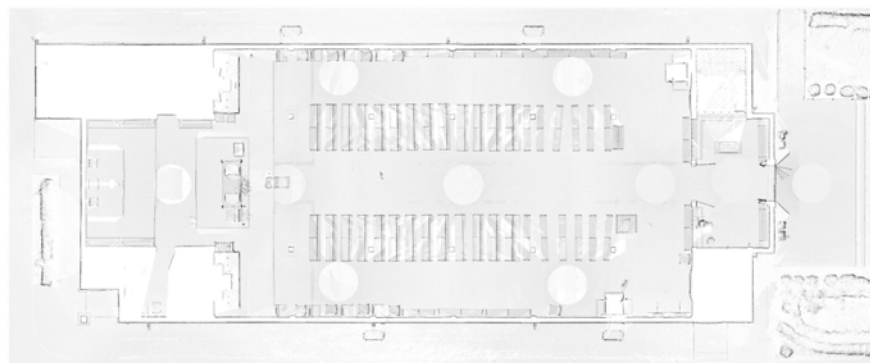
Zawartość wkładki

ZAŁĄCZNIK 8: MATERIAŁY INWENTARYZACYJNE



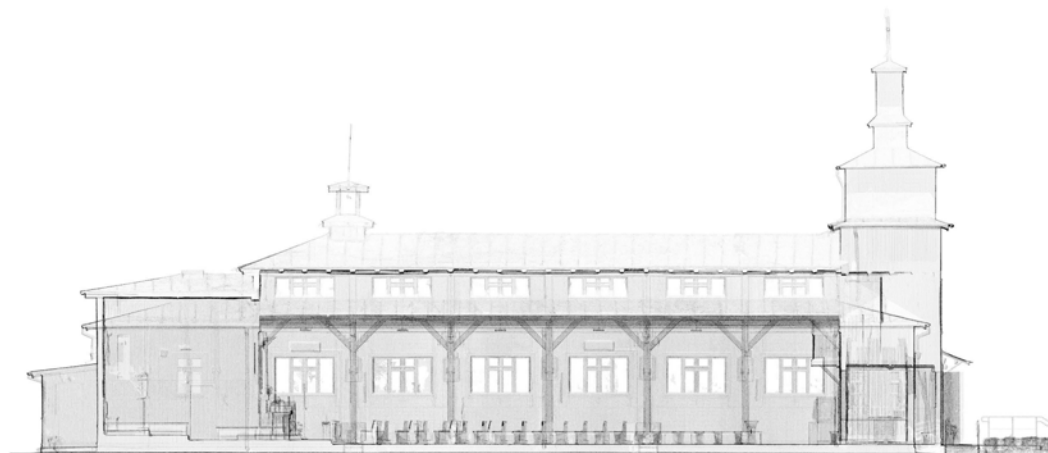
Politechnika
Lubelska
Katedra Konserwacji
Zabytków

8.5 RZUT PARTERU OBIEKTU - CHMURA PUNKTÓW



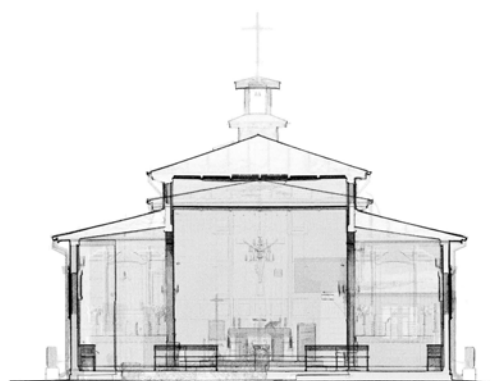
0m 5m 10m 15m 20m

8.6 PRZEKRÓJ PODŁUŻNY OBIEKTU - CHMURA PUNKTÓW



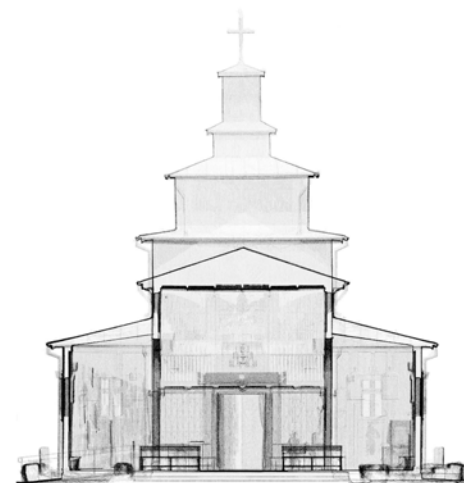
0m 5m 10m 15m 20m

8.7 PRZEKRÓJ POPRZECZNY OBIEKTU W STRONĘ OŁTARZA - CHMURA PUNKTÓW



0m 5m 10m 15m 20m

8.8 PRZEKRÓJ POPRZECZNY OBIEKTU W STRONĘ CHÓRU - CHMURA PUNKTÓW



0m 5m 10m 15m 20m

KARTA OPISU ARCHITEKTONICZNEGO ORAZ STANU ZACHOWANIA OBIEKTU ZABYTKOWEGO

Nr sygnatury

2025/0026

Miejscowość

JASTKÓW

Obiekt

KOŚCIÓŁ P.W. NMP KRÓLOWEJ POLSKI

Zawartość wkładki

ZAŁĄCZNIK 8: MATERIAŁY INWENTARYZACYJNE

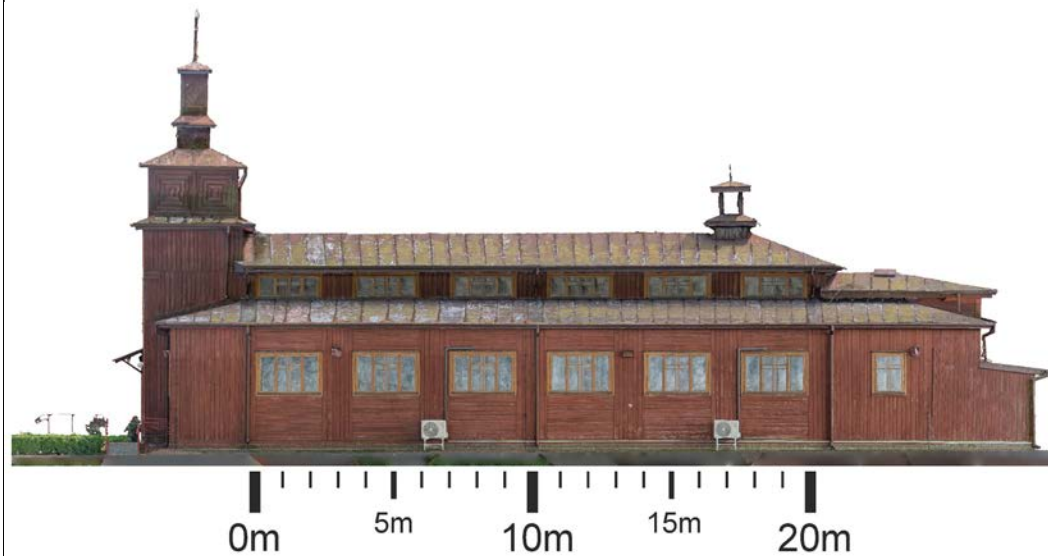


Politechnika
Lubelska
Katedra Konserwacji
Zabytków

8.9 ELEWACJA PÓŁNOCNO-WSCHODNIA



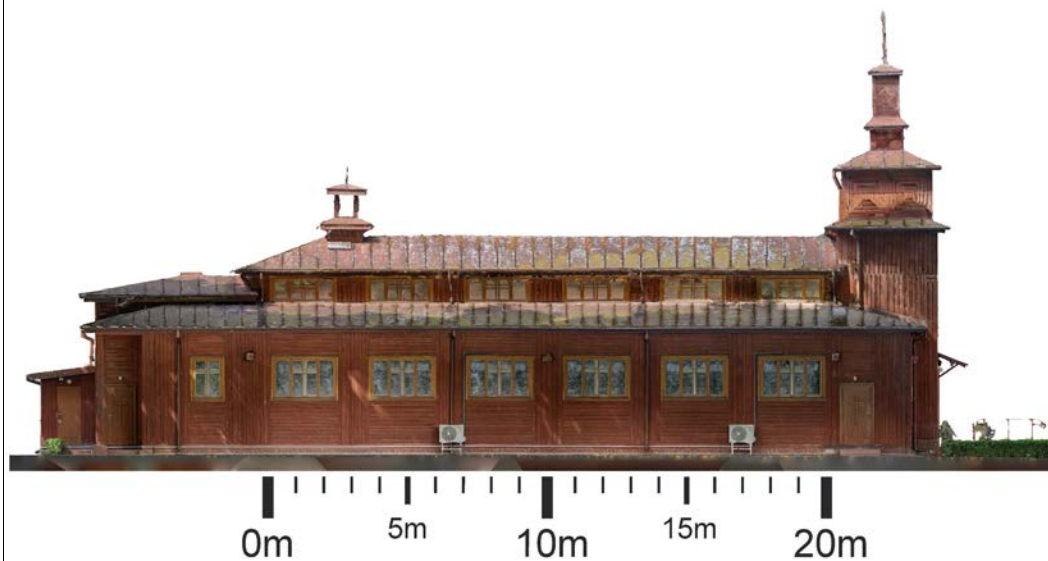
8.10 ELEWACJA PÓŁNOCNO-ZACHODNIA



8.11 ELEWACJA POŁUDNIOWO-ZACHODNIA



8.12 ELEWACJA POŁUDNIOWO-WSCHODNIA



KARTA OPISU ARCHITEKTONICZNEGO ORAZ STANU ZACHOWANIA OBIEKTU ZABYTKOWEGO

Nr sygnatury

2025/0026

Miejscowość

JASTKÓW

Obiekt

KOŚCIÓŁ P.W. NMP KRÓLOWEJ POLSKI

Zawartość wkładki

ZAŁĄCZNIK 8: MATERIAŁY INWENTARYZACYJNE



8.13 RZUT SYTUACYJNY OBIEKTU



8.14 CHMURA PUNKTÓW

[LINK](#)



8.15 MODEL 3D

[LINK](#)



8.16 SPACER WIRTUALNY

[LINK](#)



KARTA OPISU ARCHITEKTONICZNEGO ORAZ STANU ZACHOWANIA OBIEKTU ZABYTKOWEGO

Nr sygnatury

2025/0026

Miejscowość

JASTKÓW

Obiekt

KOŚCIÓŁ P.W. NMP KRÓLOWEJ POLSKI

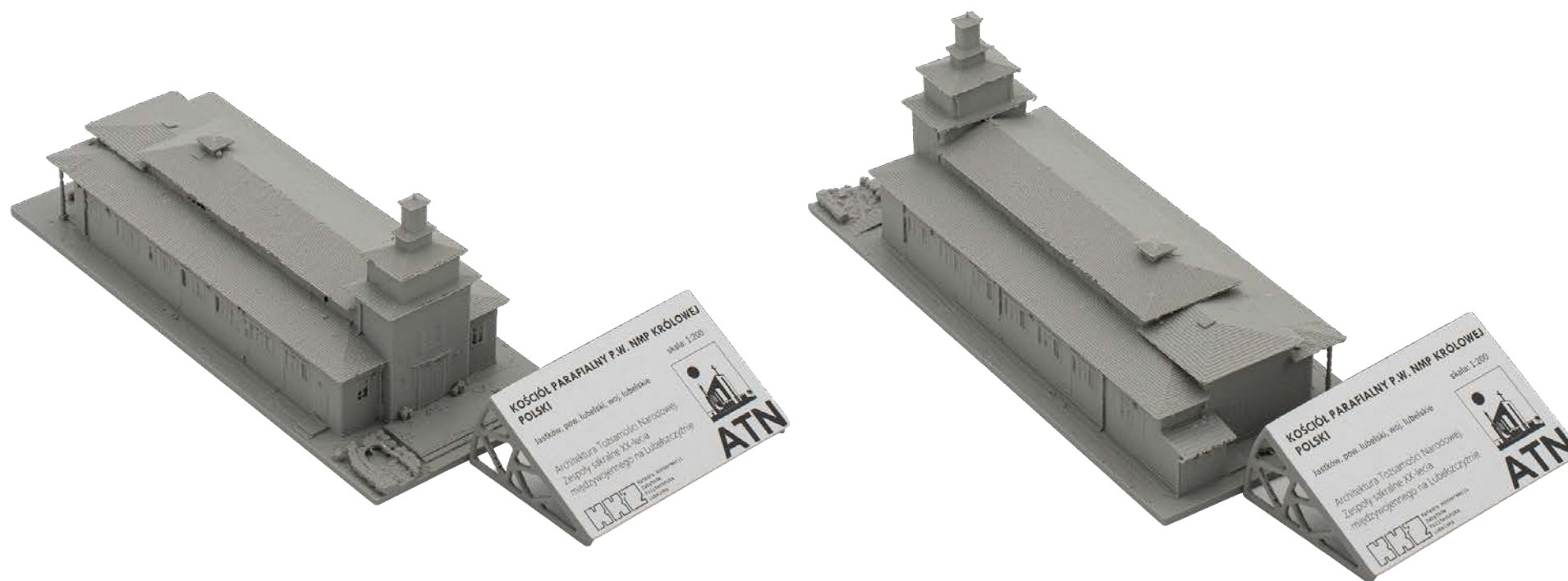
Zawartość wkładki

ZAŁĄCZNIK 9: MAKIETA



Politechnika
Lubelska
Katedra Konserwacji
Zabytków

8.17 MODEL FIZYCZNY OBIEKTU - WYDRUK NA DRUKARCE 3D W SKALI 1:200




Wkładkę założył: mgr inż. Michał Wac

KARTA OPISU ARCHITEKTONICZNEGO ORAZ STANU ZACHOWANIA OBIEKTU ZABYTKOWEGO

Nr sygnatury

2025/0026

Miejscowość JASTKÓW	Obiekt KOŚCIÓŁ PW. ŚW. MIKOŁAJA	Zawartość wkładki ZAŁĄCZNIK INFORMACYJNY: KRYTERIA OCENY STANU TECHNICZNEGO	 Politechnika Lubelska Katedra Konserwacji Zabytków
-------------------------------	---	---	---

ELEMENTY KONSTRUKCYJNE

STAN BARDZO DOBRY	<i>"Konstrukcja lub jej element aktualnie ani w dalszym horyzoncie czasowym nie wymaga żadnych ingerencji"</i>
STAN DOBRY	<i>"Konstrukcja lub jej element obecnie nie wymaga żadnych napraw i remontów, zalecane są prace naprawcze lub zabezpieczające w niewielkim zakresie w ciągu najbliższych dwóch lat"</i>
STAN DOSTATECZNY	<i>"Konstrukcja lub jej element wymaga ingerencji w najbliższym czasie, zakres remontu lub naprawy jest znaczny, ale niewykonanie ich nie grozi bezpieczeństwu użytkownika"</i>
STAN NIEDOSTATECZNY	<i>"Konieczne są niezwłoczne naprawy, ich niewykonanie grozić może w najbliższym czasie awarią i pogłębianiem zniszczeń, jednak konstrukcja aktualnie nie stwarza zagrożenia dla zdrowia i życia ludzi w budynku i jego pobliżu przy aktualnym sposobie jego wykorzystania"</i>
STAN AWARYJNY	<i>"Konstrukcja w stanie awaryjnym, konieczność wykonania natychmiast wzmocnienia, remontu lub wymiany; stanowi bezpośrednie zagrożenie zdrowia i życia ludzi w budynku lub jego pobliżu"</i>

ELEMENTY WYKOŃCZENIOWE

STAN BARDZO DOBRY	<i>"Brak jakichkolwiek zastrzeżeń do wyglądu i funkcjonowania danego elementu wykończenia."</i>
STAN DOBRY	<i>"Niewielkie uszkodzenia elementu mające jedynie wpływ na estetykę."</i>
STAN DOSTATECZNY	<i>"Elementy uległy znacznemu zużyciu w wyniku eksploatacji. Występują uszkodzenia, które nie mają większego wpływu na konstrukcję budynku oraz na bezpieczeństwo użytkownika."</i>
STAN NIEDOSTATECZNY	<i>"Silna degradacja elementów wykończenia. Uszkodzenia mogące mieć niekorzystny wpływ na obiekt lub mogą zagrażać bezpieczeństwu użytkownika. Należy je pilnie naprawić."</i>

źródło: "Uniwersalna karta oceny stanu technicznego obiektów tradycyjnych i zabytkowych", B.Szmygin, M. Trochonowicz, B. Szostak, K. Toruń, Lublin 2018

[LINK DO OPRACOWANIA](#)