

# KARTA EWIDENCYJNA ZABYTKU NIERUCHOMEGO

Nr sygnatury

2025/0027

## 1. Zabytek

KOŚCIÓŁ PAR. P.W. ŚW. ANDRZEJA BOBOLI

## 2. Czas powstania

1937 - 1938

## 3. Miejscowość

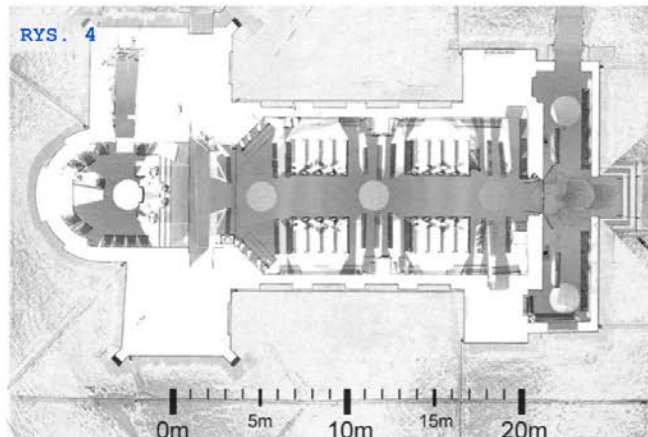
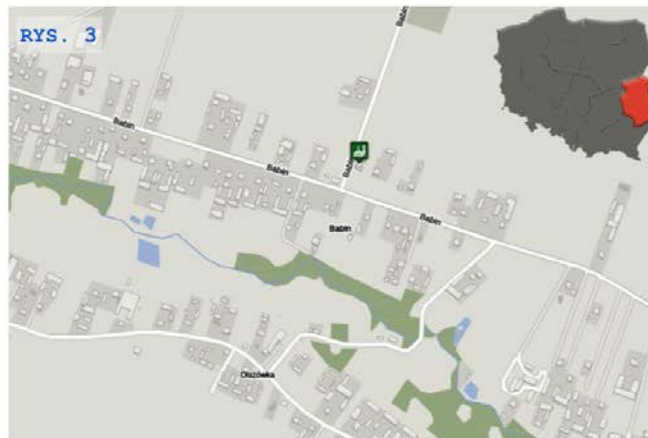
BABIN

## 11. Materiały graficzne



FOT. 1 Widok ogólny zespołu. Naroże południowe.

RYS. 2 Plan sytuacyjny zespołu



RYS. 3 Lokalizacja obiektu.

RYS. 4 Rzut przyziemia na podstawie chmury punktów  
(h = 1 m od poziomu posadzki)

## 4. Adres

Babin 64  
24-200 Babin

## 5. Przynależność administracyjna

Województwo *lubelskie*

Powiat *lubelski*

Gmina *Bełżyce*

## 6. Współrzędne geograficzne

N: 51°10'26.1"

E: 22°20'55.7"

## 7. Poprzednie nazwy miejscowości

*Babino (1311), Babyn Martyni, Babyn Petri, Rzeczpospolita Babińska (1587)*

## 8. Właściciel i jego adres

*Parafia św. Andrzeja Boboli Babin  
Babin 64  
24-200 Babin*

## 9. Użytkownik i jego adres

*Parafia św. Andrzeja Boboli Babin  
Babin 64  
24-200 Babin*

## 10. Formy ochrony

*brak.*

## 12. Historia

Babin jest najstarszą wsią w gminie Bełżyce. Po raz pierwszy wzmiankowany go w dokumentach z 1311 roku. Według Jana Długosza miejscowość należała wówczas do parafii w Krężnicy Jarze. Od XIV wieku Babin stanowił własność rodu Pszonków herbu Janina. W XVI stuleciu Stanisław Pszonka założył tu słynną Rzeczpospolitą Babińską – towarzysko-literacką wspólnotę szlachecką, która przetrwała cały wiek, stając się symbolem humoru i niezależności polskiej szlachty.

W 1605 roku utworzono parafię w Matczynie, do której mieszkańcy Babina zostali przyłączeni pod koniec XVIII wieku. W latach trzydziestych XX wieku podjęto decyzję o budowie nowego kościoła parafialnego w Matczynie oraz wzniesienia świątyni w Babinie.

Prace ziemne pod fundamenty babińskiego kościoła rozpoczęto 26 czerwca 1937 roku. Już w maju 1938 roku stanął gotowy budynek według projektu architekta Jerzego Siennickiego z Lublina.

Parafia pw. św. Andrzeja Boboli została erygowana 1 stycznia 1939 roku przez biskupa lubelskiego Mariana Fulmana. Wraz z powstaniem parafii założono cmentarz grzebalny. Parafianie przekazali na potrzeby świątyni 3,5 ha ziemi, a następnie wznieśli plebanię, budynki gospodarcze oraz ogrodzenie. Zadbali także o kompleksowe wyposażenie wnętrza kościoła i ufundowali trzy dzwony.

Uroczystej konsekracji świątyni dokonał 12 września 1949 roku biskup Piotr Kałwa.

Kościół w Babinie jest budowlą murowaną, jednonawową, utrzymaną w stylu nowoczesnym, z dobudowaną kaplicą.

## 13. Opis

### Sytuacja:

Zespół kościoła zlokalizowany jest we wschodniej części wsi Babin przy drodze gminnej łączącej Bełżyce z Zemborzycami pod Lublinem. Zespół kościoła usytuowany po północnej stronie drogi, na płaskiej działce. Teren działki kościelnej na narysie prostokątnym, od wschodu graniczący z zabudowaniami plebańskimi. Kościół nieorientowany, fasadą zwrócony w kierunku południowym. W południowo-zachodnim narożu działki stalowa dzwonnica.

### Materiał i konstrukcja:

Kościół murowany z cegły, obustronnie otynkowany, z wieżą płatiwio-kleszczową, kryty blachą ocynkowaną, stropy żelbetowe w nawie i prezbiterium; w pobocznych małych lokalnościach ceglane sklepienia krzyżowe; posadzka z płytek krzemionkowych, na zewnątrz kościoła w podcieniu układana z łamanego szlifowanego piaskowca; schody na chór drewniane

**14. Kubatura****15. Powierzchnia****16. Przeznaczenie pierwotne****17. Użytkowanie obecne***kościół parafialny**kościół parafialny***18. Stan zachowania****Elementy konstrukcyjne**

Ściany konstrukcyjne - stan dostateczny - na szczycie fasady występuje zarysowanie biegnące od gzymsu międzypiętrowego do podstawy okna.

Stropy - stan dobry - w obrębie okien występują zawilgocenia oraz odspojenia warstw wykończeniowych.

Więźba dachowa - brak możliwości oceny stanu technicznego.

Klatka schodowa - stan dostateczny - uszkodzenia powłok zabezpieczających powstałe na skutek wieloletniej eksploatacji.

**Elementy wykończenia**

Pokrycie dachowe - stan bardzo dobry

System odwodnienia - stan dobry - system kompletny, miejscowo niesprawny.

Stolarka okienna i drzwiowa - stan dobry/bardzo dobry.

Tynki zewnętrzne - stan dostateczny - powszechnie występuje silne zawilgocenie, odspojenia tynków i malatur oraz porażenie korozją biologiczną.

Tynki wewnętrzne - stan dobry - punktowe zawilgocenia oraz odspojenia.

Opaska - stan niedostateczny - powierzchnia spękana, nierówna z licznymi ubytkami i intensywnymi ogniskami korozji biologicznej.

Elementy komunikacji zewnętrznej - stan dobry - betonowa kostka brukowa zawilgocona, porażona przez korozję biologiczną.

Posadzki - stan dobry/bardzo dobry - powierzchnia z punktowymi uszkodzeniami. Większość uszkodzeń powstała na skutek wieloletniej eksploatacji obiektu.

**Wyposażenie**

Elementy wyposażenia wnętrza w stanie dobrym i bardzo dobrym.

Konfesjonały, ławy kościelne w nawie głównej oraz ławki i krzesła zabezpieczone powłokami lakierniczymi bez większych uszkodzeń.

Żyrandole i świeczniki w nawach kościoła w stanie bardzo dobrym. Bez zastrzeżeń jest stan chrzcielnicy, ambony i ołtarza.

**Otoczenie**

Plac i droga procesyjna - stan dostateczny - powierzchnia drogi procesyjnej na całej długości nierówna, zawilgocona, w spoinach kostki brukowej porastający mech oraz roślinność niższa.

Ogrodzenie - stan dostateczny - elementy stalowe punktowo skorodowane.

Na powierzchni muru występują liczne uszkodzenia lica cegieł oraz obszary o podwyższonym poziomie zawilgocenia.

Dzwonnica - stan dobry - uszkodzenia powierzchniowe, związane z korozją chemiczną oraz biologiczną.

Elementy małej architektury - stan bardzo dobry.

Parking - stan dobry.

**19. Najpilniejsze postulaty konserwatorskie****Postulaty techniczne****Postulaty ochrony wartości architektonicznych i integralności obiektu**

## 20. Akta archiwalne (rodzaj akt, numer i miejsce przechowania)

1. Projekt kościoła w Babinie, pow. lubelski, 35/403/0/5.5/1612, Archiwum Państwowe w Lublinie

## 23. Bibliografia

1. Baca A., Parafia Babin : historia i teraźniejszość, nakł. aut., Babin, 2004
2. Jadczyk S., Beżyżycze. Monografia miasta i gminy, Lublin, 2002
2. Ruszczak G., Drewniane kościoły w Polsce 1918 - 39, Warszawa 2001
3. Zahajkiewicz M., Archidiecezja Lubelska. Informator., Lublin, 1995
4. Zahajkiewicz M., Archidiecezja Lubelska. Historia i administracja., Lublin, 2000
5. Żywicki J., Architekci i Budownicy działający w Lublinie oraz województwie lubelskim w latach II Rzeczypospolitej. Leksykon, Wydawnictwo UMCS, Lublin, 2022

## 24. Opracowanie karty ewidencyjnej 2025 r.

### Opracowanie karty ewidencyjnej:

mgr inż. Weronika Kendzierawska-Foryś,

mgr inż. arch. Karolina Kluz,

mgr inż. Michał Wac

### Konsultacje:

prof. dr hab. inż. Bogusław Szymgin

dr inż. arch. Kamila

Boguszevska,

dr inż. Bartosz Szostak,

dr inż. Maciej Trochonowicz



Politechnika  
Lubelska  
Katedra Konserwacji  
Zabytków

## 25. Źródła ikonograficzne

1. Baca A., Parafia Babin: historia i teraźniejszość, Babin, 2004

Materiał wykorzystany na podstawie art. 29 Ustawy z dnia 4 lutego 1994 r. o prawie autorskim i prawach pokrewnych (prawo cytatu).

## 21. Uwagi

Informacje zebrane w poniższym opracowaniu stanowią pierwszą próbę ewidencji kościoła p.w. św. Andrzeja Boboli w Babinie.

- Dane stanowiące stan rozpoznania zabytku na 2025 rok zostały przedstawione kursywą (kolor niebieski). LIPIEC - LISTOPAD 2025

-

## 22. Prace budowlane i konserwatorskie, ich przebieg i dokumentacja

1941 - elektryfikacja kościoła

1943 - wykonanie posadzki, bielienie kościoła

1946 - wymiana sygnaturki

1941-1947 - budowa głównego ołtarza

1948 - budowa ołtarzy bocznych

1949 - bielienie kościoła

1959 - tynkowanie kościoła

1964 - malowanie wnętrza kościoła

1966 - budowa ołtarza w kaplicy

1971 - instalacja nagłośnienia w kościele, malowanie kościoła do okien i lamperii olejnej wewnątrz kościoła, poprawienie i zabezpieczenie fundamentów

1973 - malowanie dachu na kościele

1975 - konserwacja okien w kościele (kitowanie, szklenie)

1978 - malowanie kościoła, remont dachu

1979 - remont sygnaturki

1982 - remont więźby (wymiana krokwi na sygnaturce), wymiana żaluzji i pokrycia dachowego, wymiana rynien

1986 - odwodnienie (drenaż) wokół kościoła

1988 - remont okien w kościele: zamurowanie dwóch okien w prezbiterium i „skrócenie” okien nawy i prezbiterium, szklenie (szkło kolorowe); malowanie kościoła wewnątrz

1990-1991 - tynkowanie kościoła

1992 - malowanie dachu na kościele, budowa ołtarza soborowego (przeniesiony do Dzierzkowic)

1993 - opaska odwadniająca wokół kościoła

1998 - ogrzewanie kościoła promiennikami halogenowo-kwarcowymi

1999 - malowanie dachu na kościel, wykonanie 16 ławek dębowych do kościoła, malowanie zakrystii

2001 - malowanie wnętrza kościoła, wykonanie marmurowej posadzki w prezbiterium, konserwacja

ołtarzy, ławek, drogi krzyżowej i ambony

2002 - wykonanie ołtarza marmurowego (soborowego), wymiana posadzki na ganku kościoła i schodach

2008 - kompleksowa renowacja wnętrza świątyni: malowanie oraz prace konserwatorskie; iluminacja elewacji

## 26. Załączniki

KARTA EWIDENCYJNA ZABYTKU NIERUCHOMEGO

- ZAŁĄCZNIK A,B: IKONOGRAFIA

KARTA OPISU ARCHITEKTONICZNEGO ORAZ STANU ZACHOWANIA OBIEKTU ZABYTKOWEGO:

- ZAŁĄCZNIK 1: OPIS ARCHITEKTONICZNY - ELEWACJE

- ZAŁĄCZNIK 2 A,B,C,D: OPIS ARCHITEKTONICZNY - WNESTRZE

- ZAŁĄCZNIK 3 A,B: OPIS ARCHITEKTONICZNY - ZAGOSPODAROWANIE

- ZAŁĄCZNIK 4: OCENA STANU ZACHOWANIA - ELEWACJE

- ZAŁĄCZNIK 5: OCENA STANU ZACHOWANIA - WNESTRZE

- ZAŁĄCZNIK 6: OCENA STANU ZACHOWANIA - ZAGOSPODAROWANIE

- ZAŁĄCZNIK 7: OCENA WARTOŚCI

- ZAŁĄCZNIK 8: MATERIAŁY INWENTARYZACYJNE

- ZAŁĄCZNIK 9: MAKIETA

- ZAŁĄCZNIK INFORMACYJNY: KRYTERIA OCENY STANU TECHNICZNEGO

Miejscowość

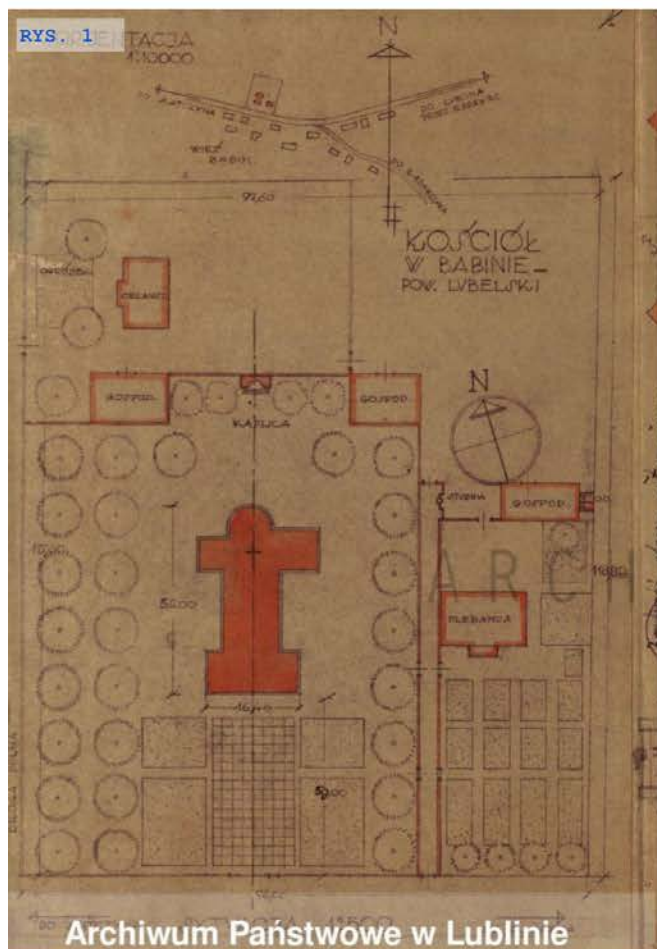
BABIN

Obiekt

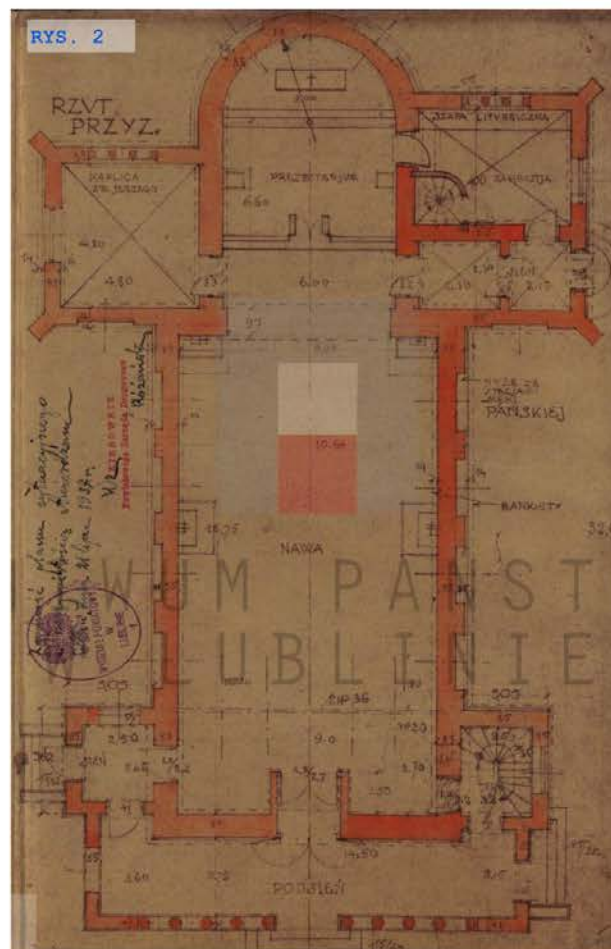
KOŚCIÓŁ PARAFIALNY P.W. ŚW. ANDRZEJA BOBOLI

Zawartość wkładki

ZAŁĄCZNIK A: IKONOGRAFIA



RYS. 1 Sytuacja terenu




RYS. 2 Rut przyziemia



RYS. 3 Przekrój poprzeczny w kierunku prezbiterium

Projekt kościoła w Babinie, pow. lubelski, województwo lubelskie  
Prezentowane rysunki archiwalne pochodzą ze zbioru Archiwum Państwowego w Lublinie.

<p><b>Miejscowość</b> BABIN</p>	<p><b>Obiekt</b> KOŚCIÓŁ PARAFIALNY P.W. ŚW. ANDRZEJA BOBOLI</p>	<p><b>Zawartość wkładki</b> ZAŁĄCZNIK B: IKONOGRAFIA</p>	 <p>Politechnika Lubelska Katedra Konserwacji Zabytków</p>
-------------------------------------	--	--	---



RYS. 4 Elewacja frontowa i boczna

Projekt kościoła w Babinie, pow. lubelski, województwo lubelskie  
Prezentowane rysunki archiwalne pochodzą ze zbioru Archiwum Państwowego w Lublinie.

Wkładkę założyła: mgr inż. arch. Karolina Kluz

## KARTA OPISU ARCHITEKTONICZNEGO ORAZ STANU ZACHOWANIA OBIEKTU ZABYTKOWEGO

Nr sygnatury

2025/0027

<b>Miejscowość</b> BABIN	<b>Obiekt</b> KOŚCIÓŁ PARAFIALNY P.W. ŚW. ANDRZEJA BOBOLI	<b>Zawartość wkładki</b> ZAŁĄCZNIK 1: OPIS ARCHITEKTONICZNY - ELEWACJE	 Politechnika Lubelska Katedra Konserwacji Zabytków
<b>1.1 STYL ARCHITEKTONICZNY</b>	<i>Kościół wzniesiony w stylistyce modernistycznej bez odwołań do epok historycznych i architektury regionu. Program funkcjonalny kościoła i forma architektoniczna zgodna z tradycją liturgiczną, bez elementów indywidualnych.</i>		
<b>1.2 BRYŁA cechy charakterystyczne</b>	<i>Kościół jednonawowy, bezwieżowy, założony na prostokącie, z węższym i niższym prezbiterium zakończonym półkoliście, dachy odpowiednio dwuspadowy i dwuspadowo-półstożkowy. Po bokach prezbiterium: od zachodu kaplica, od wschodu zakrystia z przedsionkiem i magazynkiem w drugiej kondygn., założone na prostokącie, kryte dachami pulpitowymi. Ponadto przy pierwszym przęśle nawy dwa prostokątne aneksy kryte jednospadowo: od wschodu sień, od zachodu dwukondygnacyjna klatka schodowa do chóru muzycznego. Na całą szerokość fasady założony podcień filarowy, kryty b. spłaszczonym zadaszeniem jednospadowym.</i>		
<b>1.3 WIEŻE I DZWONNICE wysokość, styl, forma</b>	<i>Kościół bezwieżowy. W czwartej osi, na kalenicy nawy, sygnaturka zakończona wysokim czterospadowym daszkiem z dekoracją krzyża na szczycie.</i>		
<b>1.4 FASADA materiały, kolorystyka, zdobienia</b>	<p><i>Elewacje kościoła gładkie, o zredukowanym detalu, utrzymane w kolorystyce beżu. Elewacje zakończone gzymsem wieńczącym bez profilowania.</i></p> <p><i>Fasada (południowa) trójosiowa, poprzedzona rozległym, zabudowanym podcieniem, przepnutym wąską kolumnadą flankującą otwór wejściowy. W parterze na osi drzwi główne do świątyni. W osiach zewnętrznych wejścia do sieni (zachodnie) i klatki schodowej (wschodnie). Druga kondygnacja fasady trójprzęsiowa, wydzielona czterema półkolumnami bez baz i kapiteli, wspierającymi gzymsem, ponad którym szczyt o formie zgeometryzowanej, trójkątnej, uskokowej, obwiedziona gzymsem. Na osi szczytu okulus. W środkowym przęśle drugiej kondygnacji dekoracja w formie krzyża (Zał.1 Fot.1,3).</i></p> <p><i>Elewacje boczne opracowane analogicznie. Artykułowane są lizenami, w kształcie półkolumn rozpiętych pomiędzy pasami dekoracyjnymi. Korpus nawy dwukondygnacyjny, pięcioosiowy. W osiach wysokie, prostokątne okna witrażowe. W parterze, na osi, płytkie nisze zakończone łukiem odcinkowym. Kaplica (zachodnia) i zakrystia (wschodnia) parterowe, oskarpowane w narożach. Elewacja boczna prezbiterium nieznacznie obniżona w stosunku do wysokości nawy głównej, trójosiowa, również artykułowana lizenami. Ściana zachodnia sieni i kaplicy pełna, bez otworów. Od strony wschodniej klatka schodowa i zakrystia przeparte otworami okiennymi o zróżnicowanej formie i skali.</i></p> <p><i>Elewacja tylna (północna) symetryczna, dwuosiowa, z dwukondygnacyjnym ryzalitem apsydy w części środkowej, flankowanej z obu stron parterowym aneksem zakrystii i kaplicy. Zakrystia i kaplica z jednym poziomym, prostokątnym otworem okiennym na osi. W parterze apsydy dwie symetryczne nisze (Zał.1 Fot.2,4)</i></p>		
<b>1.5 DETAL ARCHITEKTONICZNY</b>	<i>Detal architektoniczny zredukowany. Elewacje w drugiej kondygnacji artykułowane lizenami w postaci półkolumn, natomiast w parterze nawy i prezbiterium zdynamizowane płytkimi niszami. Fasada zakończona zgeometryzowanym szczytem i poprzedzona zabudowanym podcieniem z kolumnadą (Zał.1 Fot.1).</i>		
<b>1.6 STOLARKA OKIENNA I DRZWIOWA</b>	<i>Stolarka okienna i drzwiowa prostokątna, o zróżnicowanej wielkości i proporcji. Stolarka okienna żelazna wykonana w latach 80.. Okna nawy i prezbiterium wysokie, wypełnione witrażami. W klatce schodowej jedno okno prostokątne, wielopolowe, wypełnione szkłem zwykłym. W zakrystii niewielkie poziome otwory okienne. Stolarka drzwiowa drewniana. Drzwi główne dwuskrzydłowe, płycinowe.</i>		
<b>1.7 DACH typ, pokrycie</b>	<i>Nad nawą i prezbiterium dachy odpowiednio dwuspadowy i dwuspadowo-półstożkowy. Kaplica, zakrystia, klatka schodowa, sień i podcień kryte dachami pulpitowymi o zróżnicowanym nachyleniu. Pokrycie dachowe z blachy ocynkowanej, malowanej w kolorze czerwonym.</i>		

# KARTA OPISU ARCHITEKTONICZNEGO ORAZ STANU ZACHOWANIA OBIEKTU ZABYTKOWEGO

Nr sygnatury

2025/0027

**Miejscowość**

BABIN

**Obiekt**

KOŚCIÓŁ PARAFIALNY P.W. ŚW. ANDRZEJA BOBOLI

**Zawartość wkładki**

ZAŁĄCZNIK 1.A: OPIS ARCHITEKTONICZNY - ELEWACJE



FOT. 1.1 Widok południowo-zachodni

FOT. 1.2 Widok północno-zachodni

FOT. 1.3 Widok południowo-wschodni

FOT. 1.4 Widok północno-wschodni

Wkładkę założyła: mgr inż. arch. Karolina Kluz

# KARTA OPISU ARCHITEKTONICZNEGO ORAZ STANU ZACHOWANIA OBIEKTU ZABYTKOWEGO

Nr sygnatury

2025/0027

Miejscowość	Obiekt	Zawartość wkładki	 Politechnika Lubelska Katedra Konserwacji Zabytków
BABIN	KOŚCIÓŁ PARAFIALNY P.W. ŚW. ANDRZEJA BOBOLI	ZAŁĄCZNIK 2: OPIS ARCHITEKTONICZNY - WNEȚRZE	
<b>2.1 NAWA GŁÓWNA I NAWY BOCZNE</b> układ, proporcje, sklepienia	<p><i>Kościół na planie prostym, jednonawowy z prezbiterium wyodrębnionym z nawy łukiem tęczy (Załącznik 2 Fot.1). Nawa główna bez podziałów architektonicznych, kryta stropem płaskim, żelbetowym (Załącznik 2 Fot.2). W przestrzeni nawy głównej balkon chóru muzycznego. Strefa czołowa chóru ujęta jest gładką, pozbawioną dekoracji fasadą, wysuniętą w głąb nawy. Podniebie empory płaskie, otynkowane. Empora posiada prostą, jednolitą balustradę pełną. Prezbiterium węższe i niższe od nawy głównej, nakryte płaskim stropem żelbetowym. Prezbiterium flankowane pomieszczeniami kaplicy (Załącznik 2 Fot.6) i zakrystii.</i></p>		
<b>2.2 OŁTARZ GŁÓWNY I BOCZNE</b> styl, materiał, elementy architektoniczne	<p><i>Wewnątrz kościoła znajdują się cztery dębowe ołtarze.</i></p> <p><i>Ołtarz główny wykonany w latach 1941-1947. Wznoszony w trzech fazach - autorem pierwszej był inż. Siennicki, późniejszy projekt Władysława Walczaka został wybudowany przez p. Olszą z Krężnicy Jarej, a elementy rzeźbione wykonał p. Bryła z Jabłonnej. Ołtarz główny stanowi retabulum architektoniczno-snycerskie, utrzymane w estetyce neobarokowej z elementami stylu narodowego, z wyraźnymi cechami rzemiosła artystycznego charakterystycznego dla pierwszej połowy XX w. Konstrukcja ołtarza ma układ wielopolowy, uskokowy, z silnie zaakcentowaną osią centralną. Całość konstrukcji wykonana jest z drewna, opracowanego w technice polichromii i bejcowania, z licznymi elementami ornamentalnymi w technice piaskorzeźby. W górnej strefie retabulum, rozmieszczono zespół rzeźbionych aniołów, wykonanych w drewnie. W ołtarzu głównym umieszczone są obrazy św. Andrzeja Boboli i Najświętszego Serca Pana Jezusa, pędzla S. Dylewskiego (Załącznik 2 Fot.8).</i></p> <p><i>Ołtarze boczne o formie architektoniczno-snycerskiego retabulum w układzie tryptyku wykonane w 1948 r.. Ołtarz prawy niesymetryczny z dodatkowym skrzydłem na wota.</i></p> <p><i>Po lewej stronie kościoła stoi ołtarz projektu o. Gorzkowskiego (jezuity) z obrazem św. Franciszka z Asyżu w polu głównym (Załącznik 2 Fot.7), a po prawej ołtarz fundacji Julianny Walczak z Kolonii Babin z obrazem Matki Bożej Różańcowej w polu głównym (Załącznik 2 Fot.9). W ołtarzach umieszczone portatyłe z relikwiami Świętych Męczenników.</i></p> <p><i>W kaplicy ołtarz z 1966 r. z obrazem MB Częstochowskiej w polu głównym (Załącznik 2 Fot.6).</i></p>		
<b>2.3 POSADZKA</b> układ, materiał	<p><i>W nawie, kaplicy i zakrystii posadzka z płytek krzemionkowych wykonana w 1943 r.. Posadzka dwubarwna (czarno-biała), w układzie szachownicowym (Załącznik 2 Fot.4).</i></p> <p><i>W 2001 r. wykonano marmurową posadzkę w prezbiterium.</i></p>		
<b>2.4 AMBONY</b> liczba, styl, rozmieszczenie	<p><i>Ambona wykonana w 1949 r. Umieszczona na wschodniej ścianie prezbiterium. Ambona przyścienna, drewniana, złożona ze schodów, korpusu, baldachimu i zaplecka, z wejściem prowadzącym z drugiej kondygnacji zakrystii. Korpus ambony o formie wielobocznej, podzielony na pola ramami profilowanymi, dekorowany piaskorzeźbionymi motywami roślinnymi. Dolna krawędź korpusu zaakcentowana jest profilowanym gzymsem. Zaplecek ambony wysoki, piaskorzeźbiony, zwieńczony baldachimem z dekoracją w formie promienistej glorii z wizerunkiem gołębic (Załącznik 2 Fot.10).</i></p>		
<b>2.5 CHRZCIELNICA</b> styl, rozmieszczenie	<p><i>Przed głównym ołtarzem umieszczona jest chrzcielnica drewniana z piaskorzeźbą św. Jana Chrzcziciela (1946r.) (Załącznik 2 Fot.11).</i></p>		
<b>2.6 KONFESJONALE</b> liczba, styl, rozmieszczenie	<p><i>W kościele znajdują się trzy drewniane konfesjonały.</i></p> <p><i>Pod chórem konfesjonał typu otwartego wykonany w 1941 r..</i></p> <p><i>Po obu stronach nawy, ustawione symetrycznie dwa stylizowane drewniane konfesjonały typu otwartego, ufundowane w 1956 r. przez Wacława Ocha z Radawczyka (Załącznik 2 Fot.12).</i></p>		
<b>2.7 ORGANY</b>	<p><i>Chór muzyczny usytuowany jest w południowej części nawy głównej. Empora posiada prostą balustradę pełną (Załącznik 2 Fot.3).</i></p> <p><i>Na chórze muzycznym 13-głosowe organy z 1882 zakupione w 1959 r. od parafii bełżyckiej. Prospekt organowy o układzie wertykalnym, ustawiony na osi chóru. Prospekt posiada trzy zasadnicze pola piszczałkowe o zróżnicowanej wysokości, ujęte w obudowę z ciemnego drewna. Piszczałki w układzie symetrycznym, z polem środkowym niższym, flankowanym przez dwa wyższe.</i></p>		
<b>2.8 ŁAWKI</b> materiał, styl, układ	<p><i>W 1999 r. wykonano 16 dębowych ławek do kościoła (rob. Krzysztof Jęczeń). Ławki umieszczone symetrycznie, po obu stronach przejścia nawy. Ławki snycerskie z posadzką, pełnym oparciem i klęcznikiem.</i></p>		
<b>2.9 OŚWIETLENIE</b> typ, rozmieszczenie, style lamp i żyrandoli	<p><i>Na osi nawy głównej trzy żyrandole świecznikowe: zakupiony w 1941 r., w 1953 r. (27 płomieni) i 1972 r.</i></p> <p><i>W prezbiterium lampa wieczna zakupiona w 1952 r. z fundacji Stanisławy Sieńkowej z Radawczyka</i></p>		

# KARTA OPISU ARCHITEKTONICZNEGO ORAZ STANU ZACHOWANIA OBIEKTU ZABYTKOWEGO

Nr sygnatury

2025/0027

Miejscowość

BABIN

Obiekt

KOŚCIÓŁ PARAFIALNY P.W. ŚW. ANDRZEJA  
BOBOLI

Zawartość wkładki

ZAŁĄCZNIK 2.A.: OPIS ARCHITEKTONICZNY - WNEŹRZE



Politechnika  
Lubelska  
Katedra Konserwacji  
Zabytków



FOT. 2.1 Nawa główna. Widok w kierunku prezbiterium



FOT. 2.2 Prezbiterium. Widok w kierunku chóru



FOT. 2.3 Nawa. Widok w kierunku chóru

# KARTA OPISU ARCHITEKTONICZNEGO ORAZ STANU ZACHOWANIA OBIEKTU ZABYTKOWEGO

Nr sygnatury

2025/0027

Miejscowość

BABIN

Obiekt

KOŚCIÓŁ PARAFIALNY P.W. ŚW. ANDRZEJA BOBOLI

Zawartość wkładki

ZAŁĄCZNIK 2.B.: OPIS ARCHITEKTONICZNY - WNEȚRZE



Politechnika  
Lubelska  
Katedra Konserwacji  
Zabytków



FOT. 2.4 Chór. Widok na nawę



FOT. 2.5 Podchórze




FOT. 2.6 Kaplica

# KARTA OPISU ARCHITEKTONICZNEGO ORAZ STANU ZACHOWANIA OBIEKTU ZABYTKOWEGO

Nr sygnatury

2025/0027

<p><b>Miejscowość</b> BABIN</p>	<p><b>Obiekt</b> KOŚCIÓŁ PARAFIALNY P.W. ŚW. ANDRZEJA BOBOLI</p>	<p><b>Zawartość wkladki</b> ZAŁĄCZNIK 2.C.: OPIS ARCHITEKTONICZNY - WNEȚRZE</p>	 <p>Politechnika Lubelska Katedra Konserwacji Zabytków</p>
-------------------------------------	--	---	---



FOT. 2.7 Ołtarz boczny z obrazem św. Franciszka z Asyżu w polu głównym



FOT. 2.8 Ołtarz wielki z obrazami św. Andrzeja Boboli i Najświętszego Serca Pana Jezusa, pędzla S. Dylewskiego




FOT. 2.9 Ołtarz boczny z obrazem MB Niepokalanie Poczętej

# KARTA OPISU ARCHITEKTONICZNEGO ORAZ STANU ZACHOWANIA OBIEKTU ZABYTKOWEGO

Nr sygnatury

2025/0027

<p><b>Miejscowość</b> BABIN</p>	<p><b>Obiekt</b> KOŚCIÓŁ PARAFIALNY P.W. ŚW. ANDRZEJA BOBOLI</p>	<p><b>Zawartość wkładki</b> ZAŁĄCZNIK 2.D.: OPIS ARCHITEKTONICZNY - WNEȚRZE</p>	 <p>Politechnika Lubelska Katedra Konserwacji Zabytków</p>
-------------------------------------	--	---	---



FOT. 2.10 Ambona



FOT. 2.11 Chrzcielnica



FOT. 2.12 Konfesjonał

# KARTA OPISU ARCHITEKTONICZNEGO ORAZ STANU ZACHOWANIA OBIEKTU ZABYTKOWEGO

Nr sygnatury

2025/0027

Miejscowość BABIN	Obiekt KOŚCIÓŁ PARAFIALNY P.W. ŚW. ANDRZEJA BOBOLI	Zawartość wkładki ZAŁĄCZNIK 3: OPIS ARCHITEKTONICZNY - ZAGOSPODAROWANIE	 Politechnika Lubelska Katedra Konserwacji Zabytków
<b>3.1 OTOCZENIE KOŚCIOŁA</b> plac - nawierzchnie ( geometria i rysunek oraz materiał), droga procesyjna, sektory plenerowe, drzewostan, etc.	<p><i>Plac przed kościołem wybrukowany w 1968 r. Chodnik dookoła kościoła (1971 r.). W 1994 r. zrobiono nowy chodnik wokół kościoła i do szosy z kostki brukowej betonowej z obrzeżem betonowym. Plac kościelny brukowany z kostki brukowej betonowej w kolorze czerwonym, droga procesyjna z kostki w kolorze szarym, bez rysunku. Sektory plenerowe wokół kościoła w nawierzchni trawiastej, w granicy zachodniej zamknięte szpalerem lip - nasadzone w 1937 r. (Załącz.3 Fot.1).</i></p>		
<b>3.2 BRAMA WEJŚCIOWA I OGRODZENIE</b> materiał, styl	<p><i>Działka kościelna na narysie prostokątnym, ogrodzona w granicy ogrodzeniem metalowym na pdmurówce. Prześla ogrodzeniowe rozpięte pomiędzy murowanymi słupkami z betonowymi czapami. Brama wjazdowa i furty metalowe, bez dekoracji.</i></p>		
<b>3.3 OBIEKTY KULTU RELIGIJNEGO</b> (niekubaturowe)	<p><i>Przed kościołem w 1996 r. ufundowano figurę św. Andrzeja Boboli (Załącz.3 Fot.7). W 1997 r. wybudowano Grotę Matki Bożej z Lourdes (Załącz.3 Fot.5) i ołtarze na Boże Ciało. W 2003 r. przed plebanią postawiono figurę Pana Jezusa. Wokół kościoła, przy drodze procesyjnej drewniane krzyże misyjne (1950, 1959, 1970 - zastąpiony w 1999 roku nowym, 1983) oraz krzyż żelazny (1989).</i></p>		
<b>3.4 BUDYNKI WCHODZĄCE W SKŁAD ZESPOŁU SAKRALNEGO</b> zakrystia, dzwonnica, kostnica, plebania etc.	<p><i>Pierwsza plebania wzniesiona w 1940 r. w konstrukcji drewnianej. Nową plebanię murowaną wybudowano w latach 1980-1983 (Załącz.3 Fot.4).</i></p> <p><i>Obok kościoła wznosi się dzwonnica z szyn stalowych, nakryta daszkiem (Załącz.3 Fot.6). Spiżowe dzwony (duży „Maryja”, średni „Andrzej Bobola”, mały „Stanisław”) zostały wykonane w 1966 roku, konsekrował je biskup Piotr Kałwa w 1969 roku. W 1995 r. wykonano mechanizm elektryczny do dzwonów.</i></p>		
<b>3.5 MAŁA ARCHITEKTURA</b> sektory plenerowe, ławki, śmietniki, tablice informacyjne, stojaki rowerowe, oświetlenie	<p><i>Po lewej stronie przed i za bramą kościelną i przed podcieniem kościoła ustawiona metalowa witryna informacyjna. W otoczeniu obiektu brak ławek, stojaków rowerowych i śmietników. W narożach działki ustawione lampy oświetleniowe do iluminacji elewacji (2008 r.)</i></p>		
<b>3.6 CMENTARZE</b> (związane z zespołem)	<p><i>Cmentarz parafialny położony przy drodze gminnej (kierunek północno-zachodni) w odległości 350 m od kościoła. Cmentarz grzebalny założony w 1939 r.. Cmentarz na narysie prostokątnym, otoczony polami uprawnymi.</i></p>		
<b>3.7 INFRASTRUKTURA SERWISOWA</b> parkingi - pojemność, szalety etc.	<p><i>Parking kościelny zlokalizowany przy drodze gminnej, po południowej stronie ogrodzenia kościelnego. Parking w nawierzchni brukowanej, z kostki brukowej betonowej. Na parking prowadzą trzy zjazdy z drogi. Parking posiada organizację ruchu. Pojemność 60 miejsc postojowych (Załącz.3 Fot.1).</i></p>		
<b>3.8 DOSTĘPNOŚĆ ARCHITEKTONICZNA</b>	<p><i>Kościół dostępny architektonicznie. Pomimo braku wyznaczonych miejsc postojowych dla osób niepełnosprawnych, teren kościelny w całości utwardzony i zniwelowany. Wejście do kościoła umożliwia dobudowana po stronie wschodniej rampa. Wejście do kościoła bezprogowe.</i></p>		
<b>3.9. ZIELEŃ</b>	<p><i>Pierwotnie teren działki kościelnej obsadzony po obwodzie szpalerem lip / Tilia cordata. Obecnie starodrzew zachowany w zachodniej granicy działki kościelnej i w południowo-wschodnim narożu. Sektory plenerowe w nawierzchni trawiastej. Po obu stronach bramy kościelnej i wzdłuż ogrodzenia pojedyncze świerki / Picea abies. Przy grocie maryjnej rabaty kwiatowe.</i></p>		

# KARTA OPISU ARCHITEKTONICZNEGO ORAZ STANU ZACHOWANIA OBIEKTU ZABYTKOWEGO

Nr sygnatury

2025/0027

## Miejscowość

BABIN

## Obiekt

KOŚCIÓŁ PARAFIALNY P.W. ŚW. ANDRZEJA  
BOBOLI

## Zawartość wkładki

ZAŁĄCZNIK 3.A: OPIS ARCHITEKTONICZNY - ZAGOSPODAROWANIE




FOT. 3.1 Widok południowo-wschodni zabudowań kościelnych.

FOT. 3.2 Widok północno-wschodni zespołu kościoła.

FOT. 3.3 Południowy widok zespołu kościoła w Babinie

FOT. 3.4 Plebania

<b>Miejscowość</b> BABIN	<b>Obiekt</b> KOŚCIÓŁ PARAFIALNY P.W. ŚW. ANDRZEJA BOBOLI	<b>Zawartość wkładki</b> ZAŁĄCZNIK 3.B: OPIS ARCHITEKTONICZNY - ZAGOSPODAROWANIE	 Politechnika Lubelska Katedra Konserwacji Zabytków
-----------------------------	--	---	---



FOT. 3.5 Grota maryjna 1997 r.



FOT. 3.6 Dzwonnica 1966 r.




FOT. 3.7 Figura Andrzeja Boboli 1996 r.

## KARTA OPISU ARCHITEKTONICZNEGO ORAZ STANU ZACHOWANIA OBIEKTU ZABYTKOWEGO

Nr sygnatury

2025/0027

Miejscowość	Obiekt	Zawartość wkładki	
BABIN	KOŚCIÓŁ PARAFIALNY P.W. ŚW. ANDRZEJA BOBOLI	ZAŁĄCZNIK 4: OCENA STANU ZACHOWANIA - ELEWACJE	 Politechnika Lubelska Katedra Konserwacji Zabytków
<b>4.1 ŚCIANY ZEWNĘTRZNE</b>	<p>Ściany murowane z cegły ceramicznej pełnej na zaprawie wapiennej, obustronnie otynkowane i pomalowane. Cokół w okładzinie z kamienia łamanego.</p> <p><b>Stan dostateczny</b></p> <p>Na szczycie fasady występuje zarysowanie biegnące od gzymsu międzypiętrowego do podstawy okna (FOT 4.1). Wszystkie ściany elewacyjne silnie zawilgocone (FOT. 4.2), w szczególności pilastry i przypory. Odspojenia tynków i malatur widoczne są po obwodzie nawy głównej, na wysokości ok 0.80-1.0m (FOT. 4.4). Intensywne porażenie korozją biologiczną w postaci glonów i porostów występuje na obszarach o podwyższonym poziomie zawilgocenia (FOT. 4.5). Wzdłuż rynien zadaszania ganku, na elewacji frontowej występują odspojenia malatur oraz tynków prawdopodobnie spowodowane nieuszczelnnością systemu odwodnienia (FOT. 4.3).</p>		
<b>4.2 STOLARKA OKIENNA I DRZWIOWA</b>	<p>Stolarka okienna w nawie głównej i prezbiterium ze stalowymi ramami, podziałem wielopolowym i wypełnieniem szkłem witrażowym. Parapety z blachy. Stolarka okienna w zakrystii z PVC. Drzwi drewniane, dwuskrzydłowe.</p> <p><b>Stan dobry / bardzo dobry</b></p> <p>Stolarka drzwiowa (FOT. 4.7) oraz stolarka okienna z PCV w bardzo dobrym stanie technicznym, bez zastrzeżeń stan powłok lakierniczych. Stolarka w nawie głównej oraz prezbiterium z punktowo niejednorodną powłoką zabezpieczającą oraz punktowymi ogniskami korozji chemicznej (FOT. 4.9) w dobrym stanie technicznym.</p>		
<b>4.3 POKRYCIE DACHOWE</b>	<p>Pokrycie dachowe z blachy stalowej na rąbek.</p> <p><b>Stan bardzo dobry</b></p> <p>Brak zastrzeżeń do stanu pokrycia dachowego. Powierzchnia jednolita, bez śladów degradacji (FOT. 4.11).</p>		
<b>4.4 SYSTEM ODWODNIENIA</b>	<p>Rynny i rury spustowe z blachy stalowej powlekanej. Koryta odprowadzające wody opadowe betonowe.</p> <p><b>Stan dobry</b></p> <p>System odwodnienia kompletny oraz drożny, w przeważającej części szczelny. Jedynie fragment systemu na elewacji frontowej prawdopodobnie miejscowo niesprawny, przez co tynk na tym obszarze został odspojony (FOT. 4.3). Koryta betonowe, odprowadzające wody opadowe, spękane i porażone przez korozję biologiczną w postaci mchów, glonów i porostów (FOT. 4.8).</p>		
<b>4.5 OPASKA</b>	<p>Opaska z płyt betonowych.</p> <p><b>Stan niedostateczny</b></p> <p>Po obwodzie obiektu opaska spękana, występują nierówności oraz liczne ubytki w strukturze (FOT. 4.6). Intensywne ogniska korozji biologicznej, w postaci glonów, porostów i mchów (FOT. 4.5). Roślinność niższa porasta powierzchnie opaski na całej długości. Brak szczelności na styku opaska/cokół.</p>		
<b>4.6 SCHODY ZEWNĘTRZNE PODJAZD</b>	<p>Schody zewnętrzne betonowe, wykończone płytami kamiennymi. Rampa z kostki betonowej z obrzeżem. Schody i pochylnia zabezpieczona stalową barierką.</p> <p><b>Stan dobry</b></p> <p>Schody zewnętrzne w dobrym stanie technicznym, powierzchnia bez uszkodzeń, występują jedynie zanieczyszczenia (FOT. 4.7). Betonowa kostka brukowa zawilgocona, porażona przez korozję biologiczną. Występują liczne ogniska mchów i porostów (FOT. 4.10). Barierki w bardzo dobrym stanie technicznym, bez zastrzeżeń.</p>		

# KARTA OPISU ARCHITEKTONICZNEGO ORAZ STANU ZACHOWANIA OBIEKTU ZABYTKOWEGO

Nr sygnatury

2025/0027

Miejscowość

BABIN

Obiekt

KOŚCIÓŁ PARAFIALNY P.W. ŚW. ANDRZEJA  
BOBOLI

Zawartość wkładki

ZAŁĄCZNIK 4: OCENA STANU ZACHOWANIA - ELEWACJE



Politechnika  
Lubelska  
Katedra Konserwacji  
Zabytków



- FOT. 4.1 Zarysowanie na ścianie szczytowej.  
 FOT. 4.2 Zawilgocenie ścian zewnętrznych.  
 FOT. 4.3 Odspojenia tynku i malatury w obrębie gzymsu.  
 FOT. 4.4 Pas odspojeń malatury oraz tynku, zawilgocenie po obwodzie ścian zewnętrznych przy poziomie terenu oraz na gzymsie.  
 FOT. 4.5 Intensywny rozwój korozji biologicznej, wykwit porostów, odspojenia powłok.  
 FOT. 4.6 Zabrudzenia oraz nierówności na opasce, porażenie korozją biologiczną.

# KARTA OPISU ARCHITEKTONICZNEGO ORAZ STANU ZACHOWANIA OBIEKTU ZABYTKOWEGO

Nr sygnatury

2025/0027

## Miejscowość

BABIN

## Obiekt

KOŚCIÓŁ PARAFIALNY P.W. ŚW. ANDRZEJA  
BOBOLI

## Zawartość wkładki

ZAŁĄCZNIK 4: OCENA STANU ZACHOWANIA - ELEWACJE



FOT. 4.7

Główne schody zewnętrzne w dobrym stanie technicznym, występują jedynie niewielkie zabrudzenia. Odspojenia warstwy malarskiej na ścianach.

FOT. 4.8

Koryto odprowadzające wodę opadową, spękanie oraz porażone przez korozję biologiczną.

FOT. 4.9

Stalowa rama przeszklenia z punktowo odspojoną powłoką lakierniczą oraz korozją chemiczną. Zarysowania powierzchniowe i zawilgocenia tynku.

FOT. 4.10

Rampa z kostki brukowej, występują zawilgocenia oraz obszary porażone przez korozję biologiczną w postaci mchów i porostów.


FOT. 4.11

Pokrycie dachowe w bardzo dobrym stanie technicznym.

## KARTA OPISU ARCHITEKTONICZNEGO ORAZ STANU ZACHOWANIA OBIEKTU ZABYTKOWEGO

Nr sygnatury

2025/0027

Miejscowość	Obiekt	Zawartość wkładki	
BABIN	KOŚCIÓŁ PARAFIALNY P.W. ŚW. ANDRZEJA BOBOLI	ZAŁĄCZNIK 5: OCENA STANU ZACHOWANIA - WNEŹRZE	 Politechnika Lubelska Katedra Konserwacji Zabytków
<b>5.1 FUNDAMENTY</b>	<i>Nie wykonano odkrywek fundamentów - brak możliwości oceny stanu technicznego.</i>		
<b>5.2 KRYPTY</b>	<i>Kościół nie posiada krypt.</i>		
<b>5.3 ŚCIANY, FILARY</b>	<i>Ściany murowane z cegły ceramicznej pełnej na zaprawie wapiennej, obustronnie otynkowane i pomalowane.</i> <b>Stan dobry</b> <i>W obrębie okien występują skutki przemarzania muru, w postaci zawilgoceń oraz odspojeń warstw wykończeniowych (FOT. 5.2).</i>		
<b>5.4 SKLEPIENIA, STROPY</b>	<i>Strop płaski żelbetowy.</i> <b>Stan dobry</b> <i>Nie zaobserwowano uszkodzeń mających wpływ na bezpieczeństwo użytkowania obiektu. Tynk i malatury o jednorodnej i jednolitej powierzchni (FOT. 5.1).</i>		
<b>5.5 PODŁOGI I POSADZKI</b>	<i>Posadzka z terakoty w nawie głównej, ołtarz wykończony płytami kamiennymi.</i> <b>Stan dobry / bardzo dobry</b> <i>Terakota z powierzchniowymi uszkodzeniami. Miejscowe nierówności i zarysowania. Drobne uszkodzenia związane z wieloletnią eksploatacją obiektu (FOT. 5.4). Stan techniczny posadzki ołtarza bez zastrzeżeń, w stanie bardzo dobrym.</i>		
<b>5.6 WIĘŻBA DACHOWA</b>	<i>Brak możliwości oceny stanu technicznego więźby dachowej, z uwagi na brak dostępu.</i>		
<b>5.6 SCHODY WEWNĘTRZNE</b>	<i>Schody wewnętrzne prowadzące na chór drewniane, zabiegowe.</i> <b>Stan dostateczny</b> <i>Schody prowadzące na chór w stanie dostatecznym. Większość drobnych uszkodzeń mechanicznych związana z wieloletnią eksploatacją obiektu. Zdegradowana powłoka lakiernicza z odspojoną powłoką na stopniach oraz balustradach (FOT. 5.3).</i>		

## Miejscowość

BABIN

## Obiekt

KOŚCIÓŁ PARAFIALNY P.W. ŚW. ANDRZEJA  
BOBOLI

## Zawartość wkładki

ZAŁĄCZNIK 5: OCENA STANU ZACHOWANIA - WNEŹRZE



FOT. 5.1



FOT. 5.2

07.2025



FOT. 5.4

07.2025



FOT. 5.3

07.2025

- FOT. 5.1 Widok na strop w nawie głównej.  
FOT. 5.2 Przemarżanie w obrębie okna.  
FOT. 5.3 Schody drewniane prowadzące na chór ze śladami zużycia eksploatacyjnego.  
FOT. 5.4 Spękana posadzka.

## KARTA OPISU ARCHITEKTONICZNEGO ORAZ STANU ZACHOWANIA OBIEKTU ZABYTKOWEGO

Nr sygnatury

2025/0027

Miejscowość	Obiekt	Zawartość wkladki	
BABIN	KOŚCIÓŁ PARAFIALNY P.W. ŚW. ANDRZEJA BOBOLI	ZAŁĄCZNIK 6: OCENA STANU ZACHOWANIA - ZAGOSPODAROWANIE	 Politechnika Lubelska Katedra Konserwacji Zabytków
<b>6.1 OTOCZENIE KOŚCIOŁA</b>	<p><i>Chodniki oraz droga procesyjna wykonane z kostki betonowej brukowej z obrzeżem betonowym.</i></p> <p><b>Stan dostateczny</b></p> <p><i>Powierzchnia drogi procesyjnej na całej długości nierówna oraz zawilgocona, w spoinach kostki brukowej porastający mech oraz roślinność niższa (FOT. 6.4).</i></p>		
<b>6.2 BRAMA WEJŚCIOWA I OGRODZENIE</b>	<p><i>Skrzydła bramy głównej oraz furtki stalowe ze słupkami murowanymi z cegły ceramicznej pełnej. Betonowe czapy ogrodzeniowe oraz wykończenie podmurówki.</i></p> <p><b>Stan dostateczny</b></p> <p><i>Stalowe przęsła ogrodzeniowe punktowo skorodowane. Murowane słupki i przęsła z licznymi powierzchniowymi uszkodzeniami lica cegieł. Słupki i przęsła miejscowo zawilgocone oraz porażone korozją biologiczną (FOT. 6.2). Czapy ogrodzeniowe z licznymi odspojeniami i spękaniem (FOT. 6.1).</i></p>		
<b>6.3 OBIEKTY KULTU RELIGIJNEGO</b>	<p><i>Dzwonnica o konstrukcji stalowej. Czterospadowy dach kryty blachą wsparty na czterech słupach. Zabezpieczona powłoką lakierniczą.</i></p> <p><b>Stan dobry</b></p> <p><i>Konstrukcja w stanie dobrym. Brak uszkodzeń mających wpływ na bezpieczeństwo użytkowania obiektu. Uszkodzenia powierzchniowe, związane z korozją chemiczną oraz biologiczną (FOT. 6.3).</i></p>		
<b>6.4 MAŁA ARCHITEKTURA</b>	<p><i>Metalowa witryna informacyjna. W otoczeniu obiektu brak ławek, stojaków rowerowych i śmietników.</i></p> <p><b>Stan bardzo dobry</b></p> <p><i>Brak zastrzeżeń do stanu technicznego witryn informacyjnych.</i></p>		
<b>6.5 INFRASTRUKTURA SERWISOWA</b>	<p><i>Powierzchnia parkingu wykonana z kostki betonowej brukowej z obrzeżem betonowym.</i></p> <p><b>Stan dobry</b></p> <p><i>Powierzchnia parkingu miejscowo nierówna i zapadnięta, prawdopodobnie na skutek osiadania lub wmywania gruntu (FOT. 6.5).</i></p>		

# KARTA OPISU ARCHITEKTONICZNEGO ORAZ STANU ZACHOWANIA OBIEKTU ZABYTKOWEGO

Nr sygnatury

2025/0027

## Miejscowość

BABIN

## Obiekt

KOŚCIÓŁ PARAFIALNY P.W. ŚW. ANDRZEJA BOBOLI

## Zawartość wkładki

ZAŁĄCZNIK 6: OCENA STANU ZACHOWANIA - ZAGOSPODAROWANIE



Politechnika  
Lubelska  
Katedra Konserwacji  
Zabytków




- FOT. 6.1 Brama główna oraz ogrodzenie z uszkodzeniami murowanych słupów i stalowych pręseł.  
 FOT. 6.2 Pręseła oraz słupki ogrodzeniowe z betonowymi czapami silnie zawilgocone, z rozwijającą się korozją biologiczną oraz wykwitami solnymi.  
 FOT. 6.3 Dzwonnica w dobrym stanie technicznym.  
 FOT. 6.4 Fragment drogi procesyjnej z nierówną powierzchnią, porośniętą roślinnością niższą w spoinach.  
 FOT. 6.5 Parking w dobrym stanie technicznym. Widok z góry.

**KARTA OPISU ARCHITEKTONICZNEGO ORAZ STANU ZACHOWANIA OBIEKTU ZABYTKOWEGO**

Nr sygnatury

2025/0027

<b>Miejscowość</b> BABIN	<b>Obiekt</b> KOŚCIÓŁ PARAFIALNY P.W. ŚW. ANDRZEJA BOBOLI	<b>Zawartość wkładki</b> ZAŁĄCZNIK 7: OCENA WARTOŚCI	 Politechnika Lubelska Katedra Konserwacji Zabytków
<b>7.1 AUTOR/TWÓRCA</b>	<i>architekt Jerzy Siennicki</i> <i>roboty ciesielskie: Antoni Zięba z Wierzchowisk, Paweł Pietrzak z Babina</i> <i>roboty blacharskie: Władysław Widelski z Beżyc</i>		
<b>7.2 INDYWIDUALIZM FORMY</b>			
<b>7.3 WARTOŚĆ</b>			

# KARTA OPISU ARCHITEKTONICZNEGO ORAZ STANU ZACHOWANIA OBIEKTU ZABYTKOWEGO

Nr sygnatury

2025/0027

Miejscowość

BABIN

Obiekt

KOŚCIÓŁ PARAFIALNY P.W. ŚW. ANDRZEJA BOBOLI

Zawartość wkładki

ZAŁĄCZNIK 8: MATERIAŁY INWENTARYZACYJNE

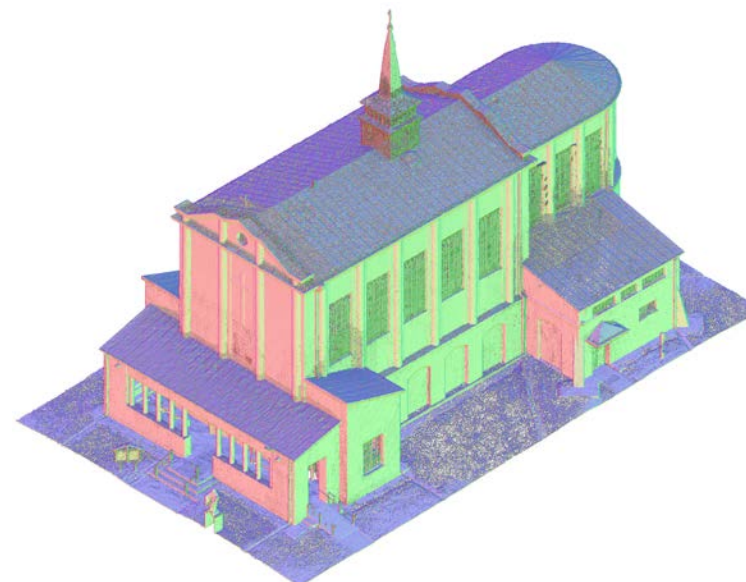


Politechnika  
Lubelska  
Katedra Konserwacji  
Zabytków

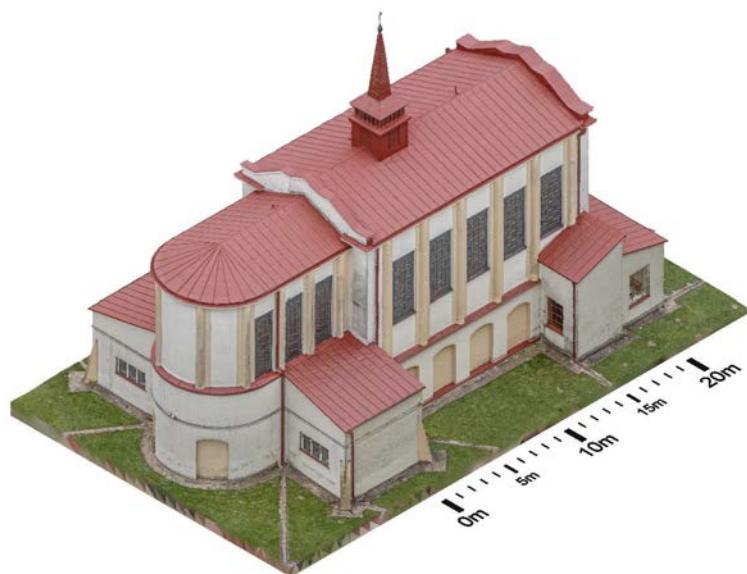
8.1 MODEL 3D OBIEKTU - NAROŻE POŁUDNIOWO-WSCHODNIE



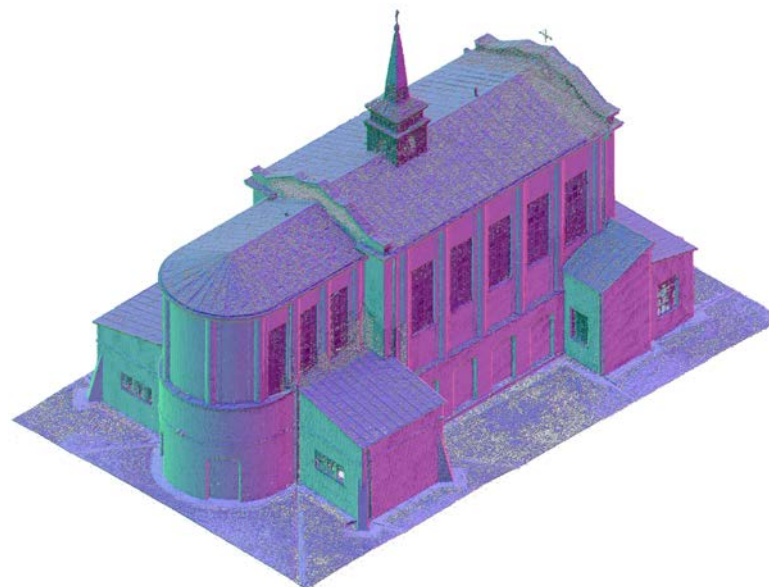
8.2 CHMURA PUNKTÓW OBIEKTU - NAROŻE POŁUDNIOWO-WSCHODNIE



8.3 MODEL 3D OBIEKTU - NAROŻE PÓŁNOCNO-ZACHODNIE



8.4 CHMURA PUNKTÓW OBIEKTU - NAROŻE PÓŁNOCNO-ZACHODNIE



**Miejscowość**

BABIN

**Obiekt**

KOŚCIÓŁ PARAFIALNY P.W. ŚW. ANDRZEJA BOBOLI

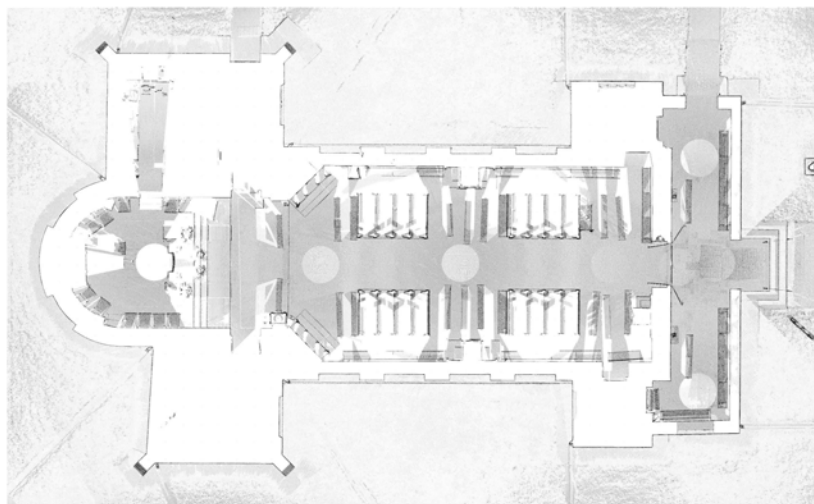
**Zawartość wkładki**

ZAŁĄCZNIK 8: MATERIAŁY INWENTARYZACYJNE



Politechnika  
Lubelska  
Katedra Konserwacji  
Zabytków

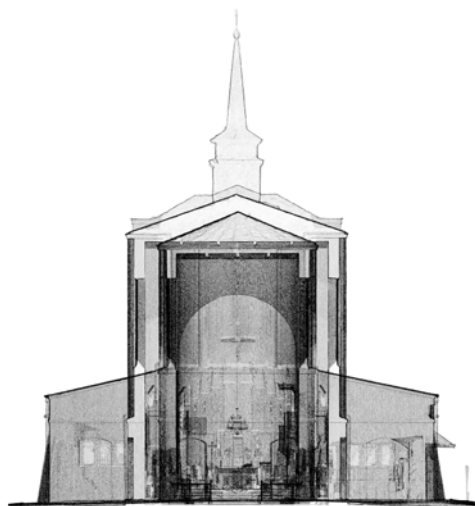
**8.5 RZUT PARTERU OBIEKTU - CHMURA PUNKTÓW**



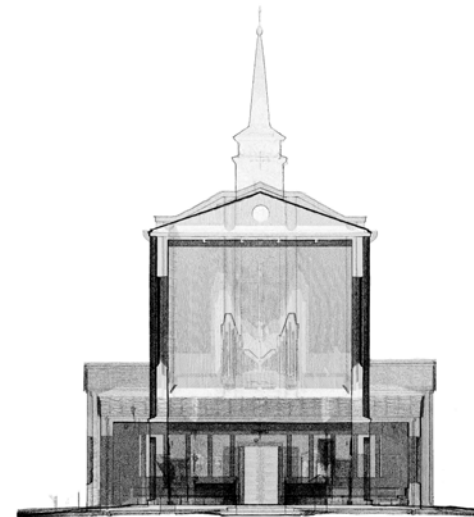
**8.6 PRZEKRÓJ PODŁUŻNY OBIEKTU - CHMURA PUNKTÓW**



**8.7 PRZEKRÓJ POPRZECZNY OBIEKTU W STRONĘ OŁTARZA - CHMURA PUNKTÓW**



**8.8 PRZEKRÓJ POPRZECZNY OBIEKTU W STRONĘ CHÓRU - CHMURA PUNKTÓW**



**Miejscowość**

BABIN

**Obiekt**

KOŚCIÓŁ PARAFIALNY P.W. ŚW. ANDRZEJA BOBOLI

**Zawartość wkładki**

ZAŁĄCZNIK 8: MATERIAŁY INWENTARYZACYJNE

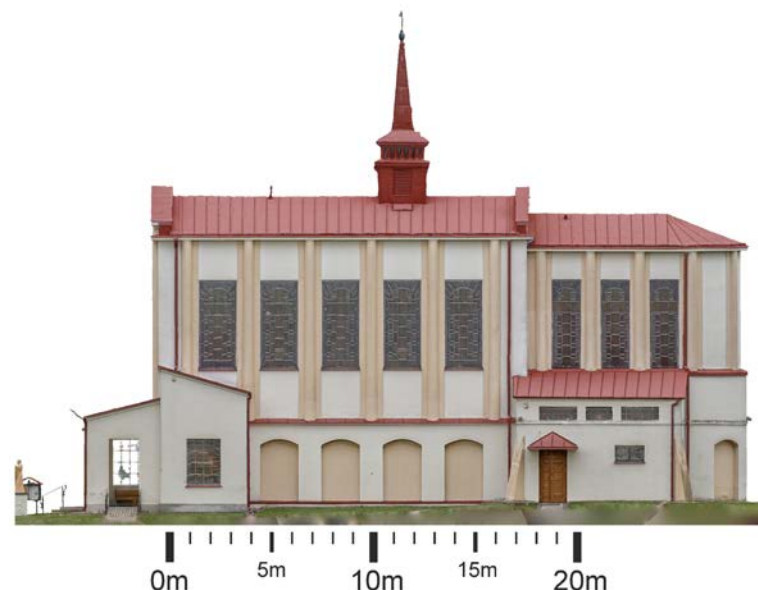


Politechnika  
Lubelska  
Katedra Konserwacji  
Zabytków

**8.9 ELEWACJA POŁUDNIOWA**



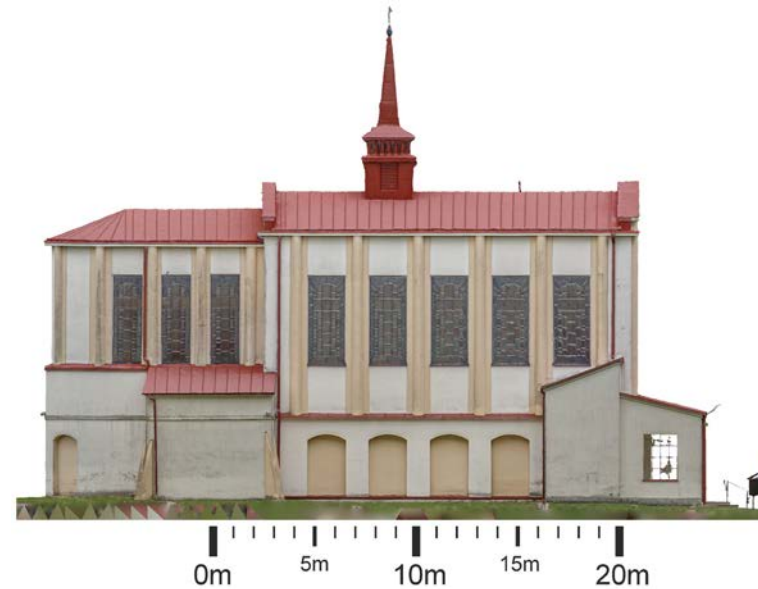
**8.10 ELEWACJA WSCHODNIA**



**8.11 ELEWACJA PÓŁNOCNA**



**8.12 ELEWACJA ZACHODNIA**



# KARTA OPISU ARCHITEKTONICZNEGO ORAZ STANU ZACHOWANIA OBIEKTU ZABYTKOWEGO

Nr sygnatury

2025/0027

## Miejscowość

BABIN

## Obiekt

KOŚCIÓŁ PARAFIALNY P.W. ŚW. ANDRZEJA  
BOBOLI

## Zawartość wkładki

ZAŁĄCZNIK 8: MATERIAŁY INWENTARYZACYJNE



## 8.13 RZUT SYTUACYJNY OBIEKTU



## 8.14 CHMURA PUNKTÓW

[LINK](#)



## 8.15 MODEL 3D

[LINK](#)



## 8.16 SPACER WIRTUALNY

[LINK](#)



# KARTA OPISU ARCHITEKTONICZNEGO ORAZ STANU ZACHOWANIA OBIEKTU ZABYTKOWEGO

Nr sygnatury

2025/0027

Miejscowość

BABIN

Obiekt

KOŚCIÓŁ PARAFIALNY P.W. ŚW. ANDRZEJA  
BOBOLI

Zawartość wkładki

ZAŁĄCZNIK 9: MAKIETA



Politechnika  
Lubelska  
Katedra Konserwacji  
Zabytków

## 8.17 MODEL FIZYCZNY OBIEKTU - WYDRUK NA DRUKARCE 3D W SKALI 1:200




Wkładkę założył: mgr inż. Michał Wac

**KARTA OPISU ARCHITEKTONICZNEGO ORAZ STANU ZACHOWANIA OBIEKTU ZABYTKOWEGO**

Nr sygnatury

2025/0027

<b>Miejscowość</b> BABIN	<b>Obiekt</b> KOŚCIÓŁ PW. ŚW. MIKOŁAJA	<b>Zawartość wkładki</b> ZAŁĄCZNIK INFORMACYJNY: KRYTERIA OCENY STANU TECHNICZNEGO	 Politechnika Lubelska Katedra Konserwacji Zabytków
-----------------------------	---	---	---

**ELEMENTY KONSTRUKCYJNE**

<b>STAN BARDZO DOBRY</b>	<i>"Konstrukcja lub jej element aktualnie ani w dalszym horyzoncie czasowym nie wymaga żadnych ingerencji"</i>
<b>STAN DOBRY</b>	<i>"Konstrukcja lub jej element obecnie nie wymaga żadnych napraw i remontów, zalecane są prace naprawcze lub zabezpieczające w niewielkim zakresie w ciągu najbliższych dwóch lat"</i>
<b>STAN DOSTATECZNY</b>	<i>"Konstrukcja lub jej element wymaga ingerencji w najbliższym czasie, zakres remontu lub naprawy jest znaczny, ale niewykonanie ich nie grozi bezpieczeństwu użytkownika"</i>
<b>STAN NIEDOSTATECZNY</b>	<i>"Konieczne są niezwłoczne naprawy, ich niewykonanie grozić może w najbliższym czasie awarią i pogłębianiem zniszczeń, jednak konstrukcja aktualnie nie stwarza zagrożenia dla zdrowia i życia ludzi w budynku i jego pobliżu przy aktualnym sposobie jego wykorzystania"</i>
<b>STAN AWARYJNY</b>	<i>"Konstrukcja w stanie awaryjnym, konieczność wykonania natychmiast wzmocnienia, remontu lub wymiany; stanowi bezpośrednie zagrożenie zdrowia i życia ludzi w budynku lub jego pobliżu"</i>

**ELEMENTY WYKOŃCZENIOWE**

<b>STAN BARDZO DOBRY</b>	<i>"Brak jakichkolwiek zastrzeżeń do wyglądu i funkcjonowania danego elementu wykończenia."</i>
<b>STAN DOBRY</b>	<i>"Niewielkie uszkodzenia elementu mające jedynie wpływ na estetykę."</i>
<b>STAN DOSTATECZNY</b>	<i>"Elementy uległy znacznemu zużyciu w wyniku eksploatacji. Występują uszkodzenia, które nie mają większego wpływu na konstrukcję budynku oraz na bezpieczeństwo użytkownika."</i>
<b>STAN NIEDOSTATECZNY</b>	<i>"Silna degradacja elementów wykończenia. Uszkodzenia mogące mieć niekorzystny wpływ na obiekt lub mogą zagrażać bezpieczeństwu użytkownika. Należy je pilnie naprawić."</i>

źródło: "Uniwersalna karta oceny stanu technicznego obiektów tradycyjnych i zabytkowych", B.Szmygin, M. Trochonowicz, B. Szostak, K. Toruń, Lublin 2018

[LINK DO OPRACOWANIA](#)