

KARTA EWIDENCYJNA ZABYTKU NIERUCHOMEGO

Nr sygnatury

2025/0028

1. Zabytek

KOŚCIÓŁ PAR. P.W. ŚW. JANA MARII VIANNEYA

2. Czas powstania

1929-1931

3. Miejscowość

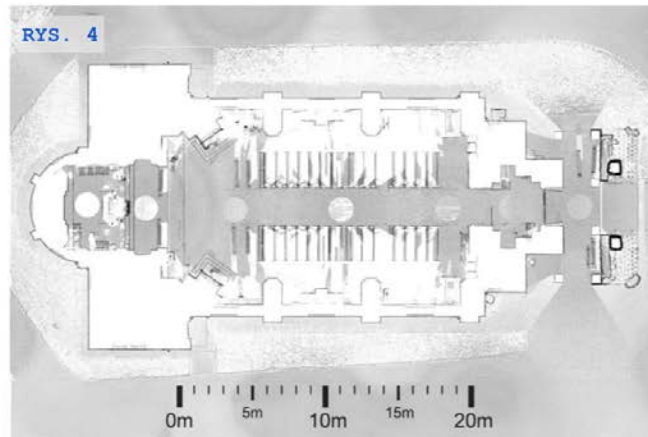
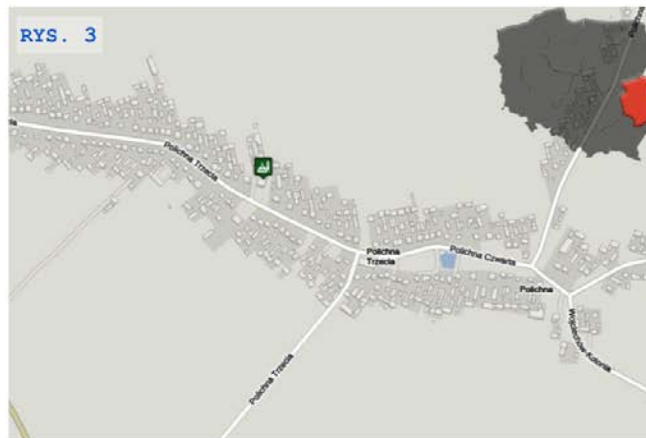
POLICHNA

11. Materiały graficzne



FOT. 1 Widok ogólny zespołu. Naroże północne.

RYS. 2 Plan sytuacyjny zespołu



RYS. 3 Lokalizacja obiektu.

RYS. 4 Rzut przyziemia na podstawie chmury punktów
(h = 1 m od poziomu posadzki)

4. Adres

Polichna Trzecia 14,
23-225 Szastarka

5. Przynależność administracyjna

Województwo *lubelskie*

Powiat *kraśnicki*

Gmina *Szastarka*

6. Współrzędne geograficzne

N: 50°49'24.8"

E: 22°19'29.4"

7. Poprzednie nazwy miejscowości

Polichna Dolna (od 1804)

8. Właściciel i jego adres

*Parafia rzymskokatolicka pw. św. Jana Vianney
Polichna Trzecia 14,
23-225 Szastarka*

9. Użytkownik i jego adres

*Parafia rzymskokatolicka pw. św. Jana Vianney
Polichna Trzecia 14,
23-225 Szastarka*

10. Formy ochrony

brak.

12. Historia

Od momentu powstania Polichna należała do parafii w Modliborzycach (a do 1664 roku - do parafii w Słupiu).

W drugiej połowie XVIII wieku właściciel wsi, nieopodal zabudowań dworskich, wznosił drewnianą kaplicę. W 1781 roku biskup krakowski udzielił zezwolenia na odprawianie w niej nabożeństw, jednak obiekt wkrótce rozebrano - stało się to przed rokiem 1801.

W 1905 r. Józef Żaba postawił kamienną kapliczkę. Znajdowała się ona między posesją Franciszka Kowala a obecnym kościołem. Umieszczono w niej obraz Matki Boskiej Częstochowskiej.

W okresie międzywojennym, w obliczu rozwoju konkurencyjnego wobec Kościoła katolickiego Kościoła narodowego, pojawiła się inicjatywa utworzenia w Polichnie samodzielnej parafii. W 1926 roku biskup lubelski Marian Fulman zezwolił na codzienne odprawianie Mszy Świętej w istniejącej tu kamiennej kapliczce, do której dobudowano drewnianą szopę. W kwietniu 1927 roku mieszkańcy Polichny ofiarowali ziemię pod budowę kościoła oraz na potrzeby księdza, zobowiązali się do wybudowania plebani i zabudowań gospodarczych, które miały służyć przyszłemu proboszczowi, dobrowolnie się opodatkowali po 2 złote z morgi, aby pokryć koszty budowy kościoła i innych zabudowań. W tym samym roku powołano komitet budowy kościoła.

Dekretem z dnia 14 lutego 1928 roku biskup lubelski Marian Fulman utworzył parafię w Polichnie.

Projekt został przygotowany przez lubelskiego architekta Aleksandra Gruchalskiego. Budowę rozpoczęto 15 maja 1929, ukończono zaś 20 grudnia 1931 r. Pracami kierował majster murarski Ludwik Słapczyński, a po nim Julian Stryjecki, obaj z Zaklikowa. Prace ciesielskie i stolarskie wykonał Jan Pietrzyk z Potoka Wielkiego a blacharskie Józef Krzysztos z Janowa Lubelskiego. Po ukończeniu budowy kościoła rozpoczęto gromadzenie jego wyposażenia a także zbudowano budynki gospodarcze.

Parafia została erygowana w dniu 1 listopada 1929 roku.

Kościół został konsekrowany dopiero w 2000 roku. W 2006 do kościoła sprowadzono relikwie św. Jana Pawła.

13. Opis

Sytuacja:

Zespół kościoła zlokalizowany jest w zachodniej części wsi Polichna Trzecia przy drodze wojewódzkiej nr 848 (DW848) łączącej Zemborzyce Tereszyńskie pod Lublinem z Borownicą k. Janowa Lubelskiego. Kościół i dom parafialny usytuowane po północnej stronie drogi, na płaskiej działce. Po przeciwnej stronie drogi plebania. Kościół nieorientowany, fasadą zwrócony w kierunku południowym. W południowo-wschodnim narożu działki stalowa dzwonnica.

Materiał i konstrukcja:

Kościół murywany z cegły na zaprawie cementowo-wapiennej i obustronnie otynkowany (elewacja tylna nieotynkowana, w wątku ceglany), posadowiony na łąwach fundamentowych. Zwieńczenie wieży w konstrukcji żelbetowej: słupy przekroju 50x50 cm zbrojone. Nad nawą sklepienie beczkowe z lunetami, w prezbiterium zamknięte trójpolowo. W zakrystiach sklepienie beczkowe. W kruchcie sklepienie krzyżowe, na chórze strop płaski. Wieżba dachowa drewniana, trójwieszakowa z wieżyczką na sygnaturkę w osi kalenicy. Izolacja termiczna dachu za pomocą płyt z wełny mineralnej o grubości 10 cm. Pokrycie dachowe i obróbki blacharskie z blachy płaskiej.

14. Kubatura	15. Powierzchnia	16. Przeznaczenie pierwotne	17. Użytkowanie obecne
		kościół parafialny	kościół parafialny
<p>18. Stan zachowania</p> <p>Elementy konstrukcyjne Ściany konstrukcyjne - stan dobry - nie występują zarysowania oraz uszkodzenia mające wpływ na stateczność ścian nośnych. Na powierzchni tylnej elewacji w pasie cokołu występują niewielkie uszkodzenia struktury cegły oraz rozwijająca się korozja biologiczna. <i>Stropy - stan niedostateczny - na powierzchniach łuków sklepień występują spękania w konstrukcji.</i> Więźba dachowa - brak możliwości oceny stanu technicznego. Klatka schodowa - stan dobry - uszkodzenia związane z wieloletnią eksploatacją.</p> <p>Elementy wykończenia Pokrycie dachowe - stan dobry - występują zabrudzenia agresywnymi chemicznie odchodami ptaków. System odwodnienia - stan bardzo dobry. Stolarka okienna i drzwiowa - stan bardzo dobry. Tynki zewnętrzne - stan dostateczny - przy wejściu do obiektu w pasie cokołu występują miejscowe odspojenia tynku oraz punktowe wykwitki krystalizujących soli na powierzchni ścian. Tynk wewnętrzny - stan dobry - jedynie lokalnie, na ścianach klatki schodowej występuje znacznie odspojenie tynku z wykwitami solnymi. Opaska - stan bardzo dobry. Elementy komunikacji zewnętrznej - stan bardzo dobry Posadzki - stan dobry - niewielkie uszkodzenia powstałe na skutek wieloletniej eksploatacji.</p> <p>Wyposażenie Elementy wyposażenia wnętrza w stanie dobrym i bardzo dobrym. Konfesjonały, ławy kościelne w nawie głównej oraz ławki i krzesła zabezpieczone powłokami lakierniczymi bez większych uszkodzeń. Żyrandole i świeczniki w nawach kościoła w stanie bardzo dobrym. Bez zastrzeżeń jest stan chrzcielnicy, ambony i ołtarza.</p> <p>Otoczenie Plac i droga procesyjna - stan bardzo dobry Ogrodzenie - stan dobry/dostateczny - występują nieliczne ogniska korozji chemicznej. Podmurówka ogrodzenia od strony frontowej z licznymi spękaniem i odspojeniami. Powierzchnia ogrodzeń bocznych zdegradowana, w dostatecznym stanie technicznym. Dzwonnica - stan dobry - uszkodzenia powierzchniowe, związane z korozją chemiczną oraz biologiczną Elementy małej architektury - brak. Parking - stan bardzo dobry</p>		<p>19. Najpilniejsze postulaty konserwatorskie</p> <p>Postulaty techniczne</p> <p>Postulaty ochrony wartości architektonicznych i integralności obiektu</p>	

20. Akta archiwalne (rodzaj akt, numer i miejsce przechowania)

1. Projekt kościoła w Polichnie, pow. Janowski (1930-1931), 35/403/0/5. 5/986, Archiwum Państwowe w Lublinie
2. Akta Parafii Polichna (1926-1937), Rep. 61 IV B, sygn. 182a.
3. Kronika Parafii Polichna, Archiwum parafii Polichna

21. Uwagi

Informacje zebrane w poniższym opracowaniu stanowią pierwszą próbę ewidencji kościoła p.w. św. Andrzeja Boboli w Babinie.

- Dane stanowiące stan rozpoznania zabytku na 2025 rok zostały przedstawione kursywą (kolor niebieski). LIPIEC - LISTOPAD 2025

23. Bibliografia

1. Baranowski Z.: Dzieje Polichny, Regionalista 2000, nr 14.
2. Katalog kościołów i duchowieństwa diecezji lubelskiej na rok 1930.
3. Katalog zabytków sztuki w Polsce, t. VIII, z. 9 - powiat kraśnicki, Warszawa 1961
4. Pawłowicz M., Cudowny obraz Matki Bożej Loretańskiej : parafia św. Jana Vianney'a w Polichnie, [w:] Niedziela Lubelska, 2005
5. Spis kościołów i duchowieństwa diecezji lubelskiej 1936, 1948, 1966.
6. Zahajkiewicz M.T., Diecezja lubelska. Informator historyczny i administracyjny. Lublin 1985
7. Zahajkiewicz M., Archidiecezja Lubelska. Informator., Lublin, 1995
8. Zahajkiewicz M., Archidiecezja Lubelska. Historia i administracja., Lublin, 2000
9. Żywicki J., Aleksander Gruchalski - lubelski architekt okresu międzywojennego, „Kwartalnik Architektury i Urbanistyki” 2015, nr 2
10. Żywicki J., Architekci i Budowniczowie działający w Lublinie oraz województwie lubelskim w latach II Rzeczypospolitej. Leksykon, Wydawnictwo UMCS, Lublin, 2022

22. Prace budowlane i konserwatorskie, ich przebieg i dokumentacja

1976 - przebudowa ołtarza głównego
1982 - wykonanie polichromii
1997 - montaż witraży
2016 - remont fasady kościoła i wieży
2019-2022 - wymiana posadzki, prace malarskie na elewacjach i wewnątrz kościoła, wzmocnienie fundamentów, wykonanie instalacji ogrzewania podłogowego, termomodernizacja: docieplenie dachu wełną mineralną, wykonanie instalacji ogrzewania - pompa ciepła z rekuperacją, wymiana srolarki okiennej na aluminiową

24. Opracowanie karty ewidencyjnej 2025 r.

Opracowanie karty ewidencyjnej:

mgr inż. Weronika Kendzierawska-Foryś,

mgr inż. arch. Karolina Kluz,

mgr inż. Michał Wac

Konsultacje:

prof. dr hab. inż. Bogusław Szmygin

dr inż. arch. Kamila

Boguszewska,

dr inż. Bartosz Szostak,

dr inż. Maciej Trochonowicz



26. Załączniki

KARTA EWIDENCYJNA ZABYTKU NIERUCHOMEGO

- ZAŁĄCZNIK A,B,C: IKONOGRAFIA

KARTA OPISU ARCHITEKTONICZNEGO ORAZ STANU ZACHOWANIA OBIEKTU ZABYTKOWEGO:

- ZAŁĄCZNIK 1 A: OPIS ARCHITEKTONICZNY - ELEWACJE
- ZAŁĄCZNIK 2 A,B,C: OPIS ARCHITEKTONICZNY - WNETRZE
- ZAŁĄCZNIK 3 A,B,C: OPIS ARCHITEKTONICZNY - ZAGOSPODAROWANIE
- ZAŁĄCZNIK 4: OCENA STANU ZACHOWANIA - ELEWACJE
- ZAŁĄCZNIK 5: OCENA STANU ZACHOWANIA - WNETRZE
- ZAŁĄCZNIK 6: OCENA STANU ZACHOWANIA - ZAGOSPODAROWANIE
- ZAŁĄCZNIK 7: OCENA WARTOŚCI
- ZAŁĄCZNIK 8: MATERIAŁY INWENTARYZACYJNE
- ZAŁĄCZNIK 9: MAKIETA
- ZAŁĄCZNIK INFORMACYJNY: KRYTERIA OCENY STANU TECHNICZNEGO

25. Źródła ikonograficzne

1. <https://www.polichna.kuria.lublin.pl/historia-parafii/>, [dotęp dnia: 12.11.2025]
2. https://www.facebook.com/profile.php?id=100064624604349&sk=photos_albums, [dotęp dnia: 12.11.2025]

Materiał wykorzystany na podstawie art. 29 Ustawy z dnia 4 lutego 1994 r. o prawie autorskim i prawach pokrewnych (prawo cytatu).

Miejscowość

POLICHNA

Obiekt

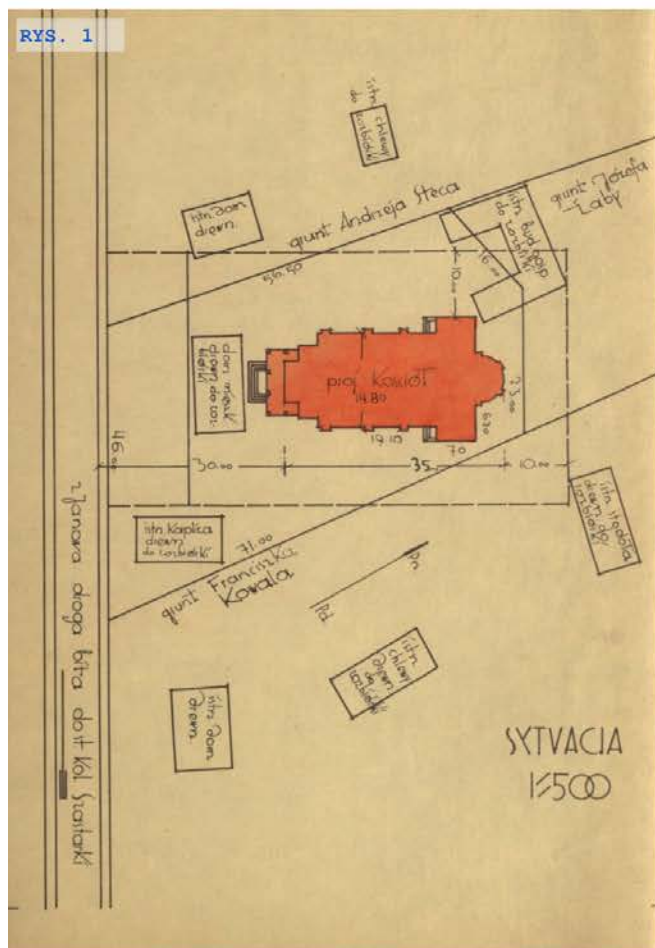
KOŚCIÓŁ PARAFIALNY P.W. ŚW. JANA
MARIII VIANNEYA

Zawartość wkładki

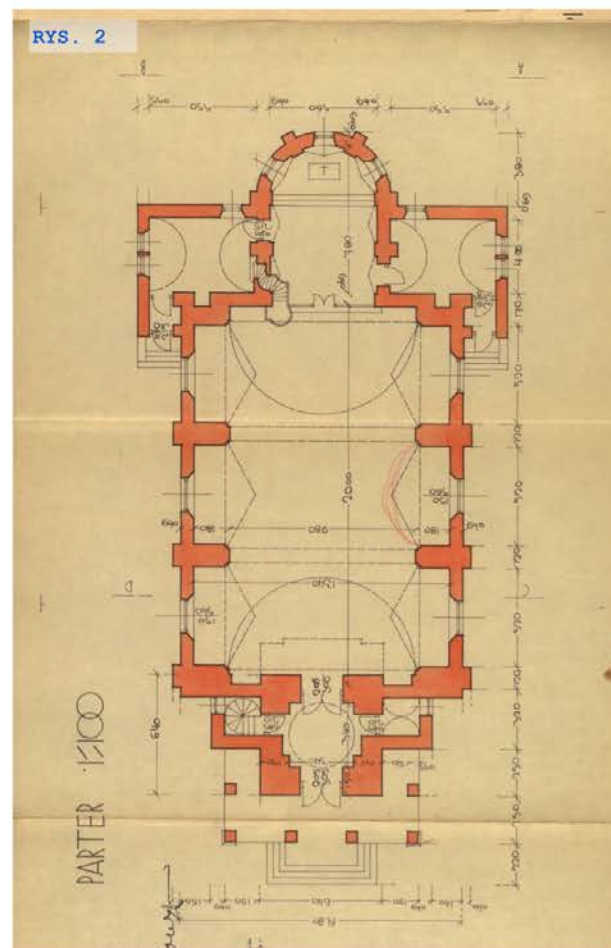
ZAŁĄCZNIK A: IKONOGRAFIA



Politechnika
Lubelska
Katedra Konserwacji
Zabytków



RYS. 1 Sytuacja terenu




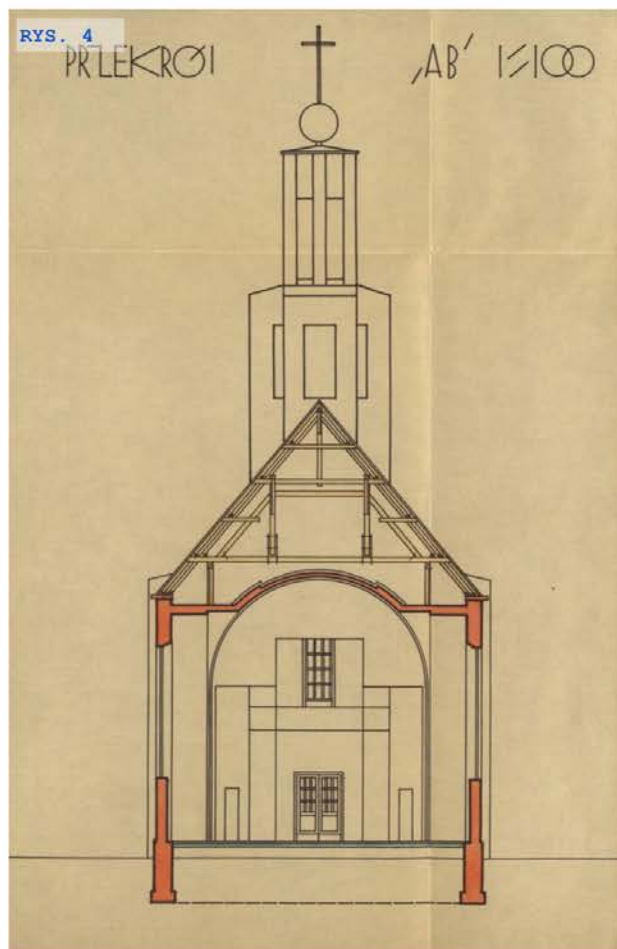
RYS. 2 Rut przyziemia



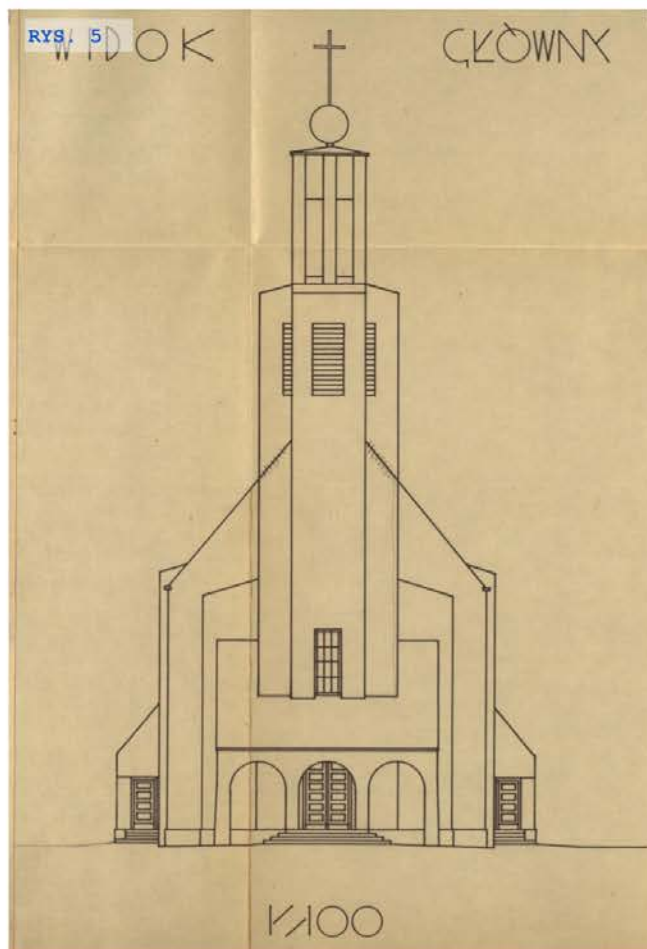
RYS. 3 Przekrój poprzeczny w kierunku
prezbiterium

Projekt kościoła w Polichnie, pow. janowski, województwo lubelskie
Prezentowane rysunki archiwalne pochodzą ze zbioru Archiwum Państwowego w Lublinie.

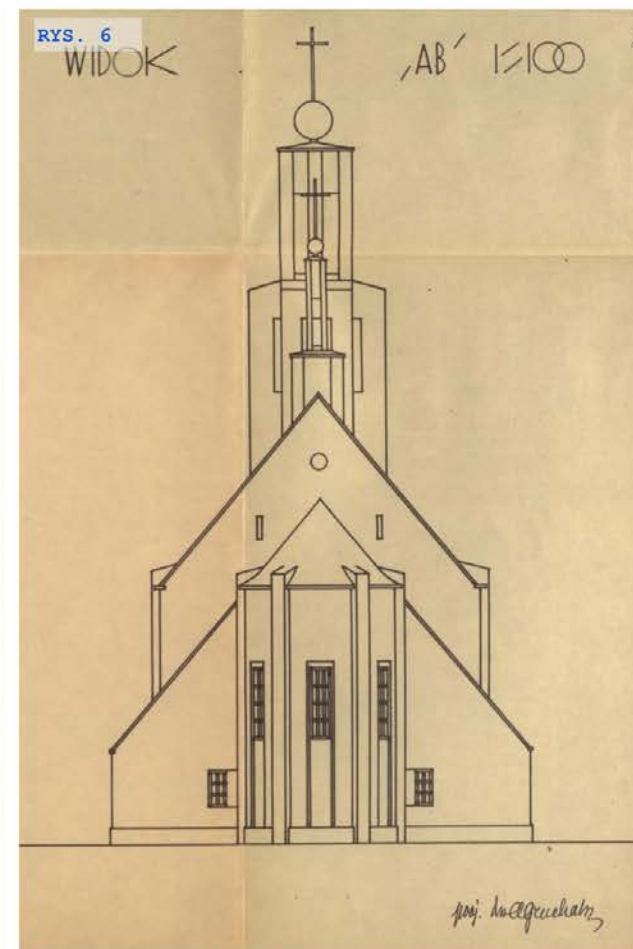
<p>Miejscowość POLICHNA</p>	<p>Obiekt KOŚCIÓŁ PARAFIALNY P.W. ŚW. JANA MARIII VIANNEYA</p>	<p>Zawartość wkładki ZAŁĄCZNIK B: IKONOGRAFIA</p>	 <p>Politechnika Lubelska Katedra Konserwacji Zabytków</p>
--	---	--	---



RYS. 4 Przekrój poprzeczny w kierunku chóru




RYS. 5 Widok główny - fasada



RYS. 6 Widok od strony prezbiterium

Projekt kościoła w Polichnie, pow. janowski, województwo lubelskie
Prezentowane rysunki archiwalne pochodzą ze zbioru Archiwum Państwowego w Lublinie.

<p>Miejscowość POLICHNA</p>	<p>Obiekt KOŚCIÓŁ PARAFIALNY P.W. ŚW. JANA MARIII VIANNEYA</p>	<p>Zawartość wkładki ZAŁĄCZNIK C: IKONOGRAFIA</p>	 <p>Politechnika Lubelska Katedra Konserwacji Zabytków</p>
--	---	--	---



FOT. 1 Widok południowy lata 40/50



FOT. 2 Wnętrze świątyni lata 40/50



FOT. 3 Widok południowy. Remont 2016

KARTA OPISU ARCHITEKTONICZNEGO ORAZ STANU ZACHOWANIA OBIEKTU ZABYTKOWEGO

Nr sygnatury

2025/0028

Miejscowość POLICHNA	Obiekt KOŚCIÓŁ PARAFIALNY P.W. ŚW. JANA MARIII VIANNEYA	Zawartość wkładki ZAŁĄCZNIK 1: OPIS ARCHITEKTONICZNY - ELEWACJE	 Politechnika Lubelska Katedra Konserwacji Zabytków
1.1 STYL ARCHITEKTONICZNY	<p><i>Styl modernistyczny o cechach narodowych. W ukształtowaniu bryły i rozwiązaniach wewnętrznych widoczne jest dążenie do połączenia współczesności z tradycją, modernizmu z pierwiastkami „rodzimymi” (charakterystyczne dla Gruchalskiego).</i></p> <p><i>Smukła bryła korpusu nawowego, skarpy, wertykalne składniki elewacji frontowej oraz wydłużone okna nawiązują do tradycji gotyckiej, zaś frontowy podcień przypomina soboty charakterystyczne dla śląskiego oraz małopolskiego budownictwa drewnianego. O współczesnym, modernistycznym charakterze budowli decyduje ograniczenie elementów dekoracyjnych, prostokątne wykroje okien i prześwitów, a także skomponowanie bryły z uproszczonych, stereometrycznych składników.</i></p>		
1.2 BRYŁA cechy charakterystyczne	<p><i>Kościół jednonawowy, na planie prostym, jednonawowy. Prezbiterium węższe i niższe w stosunku do nawy, zamknięte półkolistą apsydą, flankowane symetrycznymi zakrystiami na planie prostokąta. Nawa i prezbiterium nakryte dachem dwuspadowym, nad apsydą wielopoiaciowym. Zakrystie nakryte dachami pulpitowymi. W fasadzie kościoła wysoka i smukła wieża poprzedzona w przyziemiu arkadowym podcieniem ze spadzistym, pulpitowym dachem. Wieżę wieńczy prostopadłościenna, ażurowa latarnia z prostymi prześwitami i krzyżem na kuli na szczycie. Narożniki pomiędzy bokami wieży a frontem korpusu nawowego wypełniają budyneczki dwukondygnacyjnych lokalności (składzik oraz prowadząca na wieżę klatka schodowa) z pulpitowymi daszkami.</i></p>		
1.3 WIEŻE I DZWONNICE wysokość, styl, forma	<p><i>W fasadzie kościoła wysoka i smukła wieża poprzedzona w przyziemiu arkadowym podcieniem ze spadzistym, pulpitowym dachem. Frontową elewację wieży do dwóch trzecich wysokości flankują smukłe skarpy. Wieżę wieńczy prostopadłościenna, ażurowa latarnia z prostymi prześwitami i krzyżem na kuli na szczycie (Zał.1 Fot.1).</i></p>		
1.4 FASADA materiały, kolorystyka, zdobienia	<p><i>Elewacje kościoła gładkie, białe, o zredukowanym detalu. Cokół budynku malowany na szaro.</i></p> <p><i>Elewacja frontowa (południowa) jednoosiowa, z wysoką, smukłą, czterokondygnacyjną wieżą na osi, do dwóch trzecich wysokości flankowaną smukłymi skarpami. W przyziemiu wieży wejście główne do świątyni poprzedzone arkadowym podcieniem, ze spadzistym dachem pulpitowym. W kondygnacji drugiej prostokątny otwór okienny. W trzeciej kondygnacji prostokątne przezroczce wypełnione żaluzjami. Wieżę wieńczy ażurowa latarnia zakończona kulą z dekoracją krzyża. Do wieży przybudowane symetryczne, jednopiętrowe aneksy (Zał.1 Fot.1).</i></p> <p><i>Elewacje boczne symetryczne, analogicznie opracowane. Korpus nawy trzyprzęsłowy, przepruty gładkimi lizenami, z wysokimi prostokątnymi otworami okiennymi w osiach. Elewacje boczne aneksów z niewielkimi, prostokątnymi otworami w osi pierwszej i drugiej kondygnacji. Pomiędzy nawą i prezbiterium parterowe zakrystie, w których podwójne okna (Zał.1 Fot.2,3).</i></p> <p><i>Elewacja tylna (północna) pozostawiona w wątku ceglanym. Prezbiterium zakończone trójosiowym ryzalitem apsydy, z trzema smukłymi prostokątnymi otworami okiennymi ujętymi w gładkie opaski okienne. Prześia elewacji artykułowane gładkimi lizenami i zwieńczone prostym gzymsem. Prezbiterium flankowane półszczytowymi ścianami zakrystii. Ściany zakrystii jednoosiowe z blendami w osiach.</i></p>		
1.5 DETAL ARCHITEKTONICZNY	<p><i>Detal architektoniczny kościoła zredukowany. Pojawiają się nawiązania do tradycji gotyckiej w postaci smukłej sylwety korpusu nawy, skarp i wydłużonych okien, poddane dużemu uproszczeniu. O charakterze modernistycznym stanowią prostokątne wykroje stolarki drzwiowej i okiennej i rezygnacja z dekoracji. Frontowy podcień arkadowy nawiązuje do tradycji architektury polskiej.</i></p>		
1.6 STOLARKA OKIENNA I DRZWIOWA	<p><i>Stolarka okienna i drzwiowa o wykroju prostokątnym, w korpusie nawy, prezbiterium i zakrystiach ujęta w gładkie opaski okienne.</i></p> <p><i>Stolarka okienna aluminiowa, wypełniona szkłem witrażowym (nawa, prezbiterium, chór) i PCV szklona szkłem zwykłym (zakrystie).</i></p> <p><i>Drzwi drewniane, płycinowe. Główne - dwuskrzydłowe, w zakrystiach - jednoskrzydłowe.</i></p>		
1.7 DACH typ, pokrycie	<p><i>Nawa i prezbiterium nakryte dachem dwuspadowym, nad apsydą wielopoiaciowym. Zakrystie nakryte dachami pulpitowymi. Arkadowy podcień ze spadzistym, pulpitowym dachem. Narożniki pomiędzy bokami wieży a frontem korpusu nawowego z pulpitowymi daszkami. Pokrycie dachowe i obróbki blacharskie z blachy płaskiej.</i></p>		

KARTA OPISU ARCHITEKTONICZNEGO ORAZ STANU ZACHOWANIA OBIEKTU ZABYTKOWEGO

Nr sygnatury

2025/0028

Miejscowość

POLICHNA

Obiekt

KOŚCIÓŁ PARAFIALNY P.W. ŚW. JANA
MARIII VIANNEYA

Zawartość wkładki

ZAŁĄCZNIK 1.A: OPIS ARCHITEKTONICZNY - ELEWACJE



Politechnika
Lubelska
Katedra Konserwacji
Zabytków



FOT. 1.1 Elewacja południowo-zachodnia



FOT. 1.2 Widok południowy



FOT. 1.3 Widok zachodni

KARTA OPISU ARCHITEKTONICZNEGO ORAZ STANU ZACHOWANIA OBIEKTU ZABYTKOWEGO

Nr sygnatury

2025/0028

<p>Miejscowość POLICHNA</p>	<p>Obiekt KOŚCIÓŁ PARAFIALNY P.W. ŚW. JANA MARI I VIANNEYA</p>	<p>Zawartość wkładki ZAŁĄCZNIK 2: OPIS ARCHITEKTONICZNY - WNEȚRZE</p>	 <p>Politechnika Lubelska Katedra Konserwacji Zabytków</p>
<p>2.1 NAWA GŁÓWNA I NAWY BOCZNE układ, proporcje, sklepienia</p>	<p><i>Kościół na planie prostym, jednonawowy, z prezbiterium wydzielonym łukiem tęczy z nawy głównej. Nawa główna trzyprzęsłowa, kryta sklepieniem beczkowym z lunetami (Załącznik 2 Fot.1). Prezbiterium węższe i niższe, zakończone półkolistą apsydą, kryte sklepieniem beczkowym, w części apsydy trójpolowym (Załącznik 2 Fot.2). Prezbiterium flankowane dwiema zakrystiami, nakrytymi sklepieniami beczkowymi. Wnętrze kościoła pokrywają polichromie wykonane w 1982 r..</i></p>		
<p>2.2 OŁTARZ GŁÓWNY I BOCZNE styl, materiał, elementy architektoniczne</p>	<p><i>Dębowy ołtarz główny, według projektu architekta warszawskiego - Jana Dankiewicza, stolarza z Kraśnika. W 1976 przekształcono i wzbogacono nowymi elementami nastawę ołtarza głównego, według projektu Andrzeja Mioduszeńskiego.</i></p> <p><i>Ołtarz wielki jednoosiowy, jednokondygnacyjny ze zwieńczeniem, na wysokim cokole, z obrazem w polu głównym, ujętym kolumnami. Zwieńczenie w formie odcinkowego, prostokątnego naczółka, z roccaileowym motywem po bokach, zamknięte gzymsem na którym figura Chrystusa Króla. W półkolistym polu naczółka obraz płaskorzeźba przedstawiająca gołębicę w promienistej glorii. W polu głównym obraz patrona parafii św. Jana Vianneya (Załącznik 2 Fot.6).</i></p> <p><i>W latach 50. XX wieku zamontowano dwa ołtarze boczne.</i></p> <p><i>Ołtarze boczne drewniane, eklektyczne, utrzymane w kolorystyce szarości i czerwieni. Ołtarze architektoniczne, jednokondygnacyjne, jednoosiowe, na wysokim cokole, ze zwieńczeniem.</i></p> <p><i>W polu głównym ołtarza prawego obraz Matki Bożej Królowej Wszechświata i Matki Kościoła, pochodzący z połowy XVII w. Trafił on do Polichny w 1948 r. przywieziony tutaj przez ks. Jastrzębskiego z Lubomla na Wołyniu. Obraz ozdobiono srebrną sukienką.</i></p> <p><i>W latach 90. obraz został poddany gruntownej renowacji wykonanej w pracowni Muzeum Archidiecezjalnego w Lublinie. W zwieńczeniu płaskorzeźba gołębicę w promienistej glorii (Załącznik 2 Fot.7).</i></p> <p><i>W ołtarzu lewym w polu głównym obraz Chrystusa Ukrzyżowanego. W zwieńczeniu płaskorzeźba przedstawiająca oko opatrności (Załącznik 2 Fot.5).</i></p>		
<p>2.3 POSADZKA układ, materiał</p>	<p><i>Posadzka granitowa, polerowana, utrzymana w kolorystyce szarości. Wzdłuż osi przejścia nawy wykonane obrzeże z pasów czarnego granitu (Załącznik 2 Fot.1).</i></p>		
<p>2.4 AMBONY liczba, styl, rozmieszczenie</p>	<p><i>Ambona umieszczona na ścianie łączącej prezbiterium z nawą. Ambona przyścienna, drewniana, złożona z korpusu i schodów, z wejściem prowadzącym z zakrystii północnej. Korpus ambony o formie wielobocznej, podzielony na pola ramami profilowanymi, dekorowany płaskorzeźbionymi, złożonymi. Dolna krawędź korpusu zaakcentowana jest profilowanym gzymsem. Utrzymana w kolorystyce błękitu i czerwieni ze złoceniami (Załącznik 2 Fot.7).</i></p>		
<p>2.5 CHRZCIELNICA styl, rozmieszczenie</p>	<p><i>Chrzcielnica drewniana, czworoboczna, snycerska, z płaskorzeźbą przedstawiającą chrzest Chrystusa w Jordanie. Chrzcielnica ustawiona przy prawym bocznym ołtarzu.</i></p>		
<p>2.6 KONFESJONALE liczba, styl, rozmieszczenie</p>	<p><i>W kościele trzy drewniane konfesjonały.</i></p> <p><i>W niszach południowo-zachodniej ściany nawy dwa drewniane konfesjonały typu otwartego, z różnych okresów.</i></p> <p><i>Po prawej stronie nawy w drugim przęśle ustawiony jeden konfesjonał typu szafowego. Konfesjonał drewniany, snycerski, z dekoracją płycinową, zwieńczony szerokim fryzem i naczółkiem z dekoracją krzyża (Załącznik 2 Fot.8).</i></p>		
<p>2.7 ORGANY</p>	<p><i>Chór muzyczny zlokalizowany w południowo-zachodniej części nawy, powyżej kruchty. Prospekt organowy zakupiony i zainstalowany w latach 50. XX w.. Ustawiony w osi balkonu churu muzycznego. Empora posiada prostą balustradę pełną. Strefa czołowa chóru ujęta jest fasadą z polami płycinowymi, wysuniętą w głąb nawy (Załącznik 2 Fot.9).</i></p>		
<p>2.8 ŁAWKI materiał, styl, układ</p>	<p><i>Po obu stronach przejścia nawy symetryczne rzędy ławek drewnianych, ustawionych po piętnaście. Ławki z pełnym oparciem i klęcznikiem. W pierwszym przęśle nawy przed chórem po dwie ławki.</i></p>		
<p>2.9 OŚWIETLENIE typ, rozmieszczenie, style lamp i żyrandoli</p>	<p><i>W osi nawy głównej zawieszono trzy mosiężne żyrandole świecznikowe. W prezbiterium mosiężna lampa wieczna (Załącznik 2 Fot.3).</i></p>		

KARTA OPISU ARCHITEKTONICZNEGO ORAZ STANU ZACHOWANIA OBIEKTU ZABYTKOWEGO

Nr sygnatury

2025/0028

Miejscowość

POLICHNA

Obiekt

KOŚCIÓŁ PARAFIALNY P.W. ŚW. JANA
MARIII VIANNEYA

Zawartość wkładki

ZAŁĄCZNIK 2.A.: OPIS ARCHITEKTONICZNY - WNEȚRZE



Politechnika
Lubelska
Katedra Konserwacji
Zabytków



FOT. 2.1 Nawa główna. Widok w kierunku
prezbiterium



FOT. 2.2 Prezbiterium




FOT. 2.3 Prezbiterium. Widok w kierunku chóru

KARTA OPISU ARCHITEKTONICZNEGO ORAZ STANU ZACHOWANIA OBIEKTU ZABYTKOWEGO

Nr sygnatury

2025/0028

<p>Miejscowość POLICHNA</p>	<p>Obiekt KOŚCIÓŁ PARAFIALNY P.W. ŚW. JANA MARIII VIANNEYA</p>	<p>Zawartość wkładki ZAŁĄCZNIK 2.B.: OPIS ARCHITEKTONICZNY - WNEȚRZE</p>	<p> Politechnika Lubelska Katedra Konserwacji Zabytków</p>
--	---	---	---



FOT. 2.4 Ołtarz boczny (1946 r.) z płaskorzeźbą Piety w polu głównym



FOT. 2.5 Ołtarz wielki wykonany w latach 1979 - 1982




FOT. 2.6 Ołtarz boczny (1946 r.) z obrazem św. Anny Samotrzec (XIX wiek)

KARTA OPISU ARCHITEKTONICZNEGO ORAZ STANU ZACHOWANIA OBIEKTU ZABYTKOWEGO

Nr sygnatury

2025/0028

<p>Miejscowość POLICHNA</p>	<p>Obiekt KOŚCIÓŁ PARAFIALNY P.W. ŚW. JANA MARIJ VIANNEYA</p>	<p>Zawartość wkładki ZAŁĄCZNIK 2.C.: OPIS ARCHITEKTONICZNY - WNEȚRZE</p>	 <p>Politechnika Lubelska Katedra Konserwacji Zabytków</p>
--	--	---	---



FOT. 2.7 Ambona



FOT. 2.8 Konfesjonał




FOT. 2.9 Prospekt organowy

KARTA OPISU ARCHITEKTONICZNEGO ORAZ STANU ZACHOWANIA OBIEKTU ZABYTKOWEGO

Nr sygnatury

2025/0028

Miejscowość POLICHNA	Obiekt KOŚCIÓŁ PARAFIALNY P.W. ŚW. JANA MARII VIANNEYA	Zawartość wkładki ZAŁĄCZNIK 2.D.: OPIS ARCHITEKTONICZNY - WNEȚRZE	 Politechnika Lubelska Katedra Konserwacji Zabytków
--------------------------------	---	---	---

KARTA OPISU ARCHITEKTONICZNEGO ORAZ STANU ZACHOWANIA OBIEKTU ZABYTKOWEGO

Nr sygnatury


2025/0028

Miejscowość POLICHNA	Obiekt KOŚCIÓŁ PARAFIALNY P.W. ŚW. JANA MARIII VIANNEYA	Zawartość wkładki ZAŁĄCZNIK 3: OPIS ARCHITEKTONICZNY - ZAGOSPODAROWANIE	 Politechnika Lubelska Katedra Konserwacji Zabytków
3.1 OTOCZENIE KOŚCIOŁA plac - nawierzchnie (geometria i rysunek oraz materiał), droga procesyjna, sektory plenerowe, drzewostan, etc.	<i>Kościół posadowiony centralnie na nieregularnej działce (zamkniętej półkolem), usytuowany frontowo w kierunku drogi gminnej. Kompozycja działki nieregularna, niesymetryczna. Przed kościołem, od drugiego przęsła arkadowego podcienia, w kierunku południowo-wschodnim rozciąga się brukowany plac kościelny. Plac brukowany z kostki brukowej betonowej, w kolorze czerwonym, bez rysunku. Od placu kościelnego, wokół kościoła przebiega droga procesyjna, prowadząca do czterech kaplic, brukowana z kostki betonowej, nieregularnej, w kolorze szarym, z białym obrzeżem. Sektory plenerowe w nawierzchni trawiastej (Załącznik 3 Fot.1).</i>		
3.2 BRAMA WEJŚCIOWA I OGRODZENIE materiał, styl	<i>Kościół otoczony ogrodzeniem murowanym z cegły ceramicznej pełnej. Od frontu (pdd.-zach.) ogrodzenie metalowe na murowanej i otynkowanej podmurówce. Brama główna i furty dekorowane elementami kutymi na symbol krzyża.</i>		
3.3 OBIEKTY KULTU RELIGIJNEGO (niekubaturowe)	<i>Wokół drogi procesyjnej cztery murowane kapliczki (Załącznik 3 Fot.7). Kapliczki na planie zbliżonym do kwadratu, z półkolistym otworem wejściowym, zamkniętym metalową furtką. Wewnątrz kapliczki, na przeciwległej ścianie ołtarze. Cokół nakryty marmurowym blatem, powyżej pole płycinowe z obrazami flankowane parą gładkich kolumn. Kapliczki nakryte czteropięciopięciowymi daszkami.</i>		
3.4 BUDYNKI WCHODZĄCE W SKŁAD ZESPOŁU SAKRALNEGO zakrystia, dzwonnica, kostnica, plebania etc.	<p><i>W 1927 r. zakupiono na Szastarce-Stacji dom, który stanowił prowizoryczne mieszkanie proboszcza. Plebanię budowano równocześnie z kościołem. Znajduje się ona po przeciwnej stronie drogi gminnej. Została ona ukończona w czerwcu 1933 r. Była to budowla murowana, kryta blachą, mieszcząca 5 pokoi i kancelarię oraz 2 pokoje na górze (urządzone w latach 1949-1951). Plebania była wielokrotnie remontowana: w latach 1961-62 (m.in. malowanie dachu); 1972-73 (m.in. podłączenie wody, kanalizacja, centralne ogrzewanie); 1979-81 (tynkowanie, malowanie, odwodnienie itp.) oraz w latach dziewięćdziesiątych - ogrzewanie elektryczne (1990 r.) i odwodnienie (1999 r.). W 1976 r. obsadzono ją drzewami. Generalny remont plebanii przeprowadzono w 2009 r.</i></p> <p><i>Budynki gospodarcze - murowana obora i drewniana stodoła - zostały ukończone w połowie 1933 r. W 1975 r. przeprowadzono remont obory. W 1973 r, zakupiono posesję S. Steca, na której znajdował się dom (później przebudowany), 2 obory, stodoła (później rozebrana). Na początku lat osiemdziesiątych ogrodzono nowy plac.</i></p> <p><i>Dom parafialny znajduje się po zachodniej stronie ogrodzenia kościelnego.</i></p> <p><i>W południowo-wschodnim narożu działki stalowa dzwonnica, z trzema dzwonami.</i></p>		
3.5 MAŁA ARCHITEKTURA sektory plenerowe, ławki, śmietniki, tablice informacyjne, stojaki rowerowe, oświetlenie	<i>W otoczeniu kościoła nie występuje mała architektura.</i>		
3.6 CMENTARZE (związane z zespołem)	<i>Cmentarz parafialny położony jest na polach przy drodze Janów Lubelski-Kraśnik. Cmentarz grzebalny powstał wraz z uruchomieniem duszpasterstwa filialnego w Polichnie. Na początku 1928 r. zakupiono w tym celu 0,5 ha od J. Mazura. Po pozytywnej opinii Komisji Sanitarnej cmentarz poświęcił 28 sierpnia 1928 r. dziekan janowski ks. M. Zawisza. Jednak zachowane nagrobki świadczą o wcześniejszych pochówkach na terenie powstałego cmentarza, które mogły mieć miejsce już od końca marca 1928 r.</i>		
3.7 INFRASTRUKTURA SERWISOWA parkingi - pojemność, szalety etc.	<i>Parking kościelny zlokalizowany po obu stronach drogi gminnej przed kościołem. Od strony kościoła parking w nawierzchni asfaltowej, bez organizacji ruchu. Po drugiej stronie (plebania) parking w nawierzchni z kostki brukowej betonowej z wytyczonymi miejscami postojowymi. Przy kościele jedno miejsce postojowe dla osób niepełnosprawnych, zlokalizowane przy plebanii. Pojemność parkingu ok. 30 miejsc postojowych.</i>		
3.8 DOSTĘPNOŚĆ ARCHITEKTONICZNA	<i>Kościół dostępny architektonicznie. Dojście do kościoła od strony wschodniej z poziomu chodnika, wejścia bezprogowe. Schody do kościoła zaopatrzone w poręcze. Miejsce postojowe dla osób niepełnosprawnych, na parkingu, po drugiej stronie drogi gminnej.</i>		
3.9. ZIELEŃ	<i>Sektory plenerowe w nawierzchni trawiastej. Wejście do kościoła poprzedzone zielenią komponowaną z pojedynczych tuj/Thuja occidentalis, bukszpanów/Buxus i bylin. Wzdłuż muru kościelnego nieregularne nasadzenia świerków/Picea abies.</i>		

KARTA OPISU ARCHITEKTONICZNEGO ORAZ STANU ZACHOWANIA OBIEKTU ZABYTKOWEGO

Nr sygnatury

2025/0028

Miejscowość POLICHNA	Obiekt KOŚCIÓŁ PARAFIALNY P.W. ŚW. JANA MARIII VIANNEYA	Zawartość wkładki ZAŁĄCZNIK 3.A: OPIS ARCHITEKTONICZNY - ZAGOSPODAROWANIE	 Politechnika Lubelska Katedra Konserwacji Zabytków
--------------------------------	--	---	--

Miejscowość

POLICHNA

Obiekt

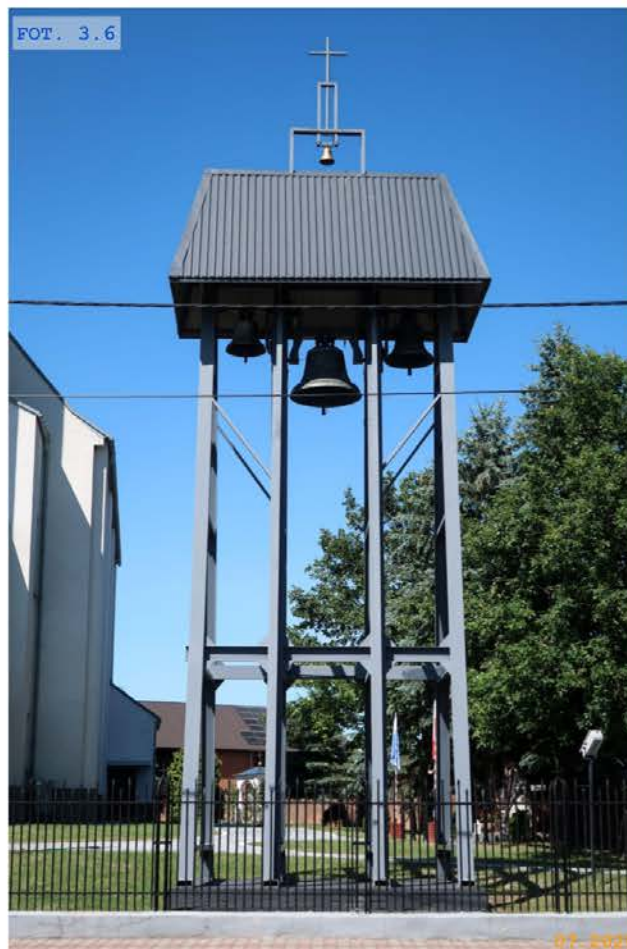
KOŚCIÓŁ PARAFIALNY P.W. ŚW. JANA
MARIII VIANNEYA

Zawartość wkładki

ZAŁĄCZNIK 3.B: OPIS ARCHITEKTONICZNY - ZAGOSPODAROWANIE

Politechnika
Lubelska
Katedra Konserwacji
Zabytków

FOT. 3.5 Droga procesyjna



FOT. 3.6 Dzwonnica




FOT. 3.7 Kapliczka

KARTA OPISU ARCHITEKTONICZNEGO ORAZ STANU ZACHOWANIA OBIEKTU ZABYTKOWEGO

Nr sygnatury

2025/0028

Miejscowość	Obiekt	Zawartość wkladki	
POLICHNA	KOŚCIÓŁ PARAFIALNY P.W. ŚW. JANA MARIII VIANNEYA	ZAŁĄCZNIK 4: OCENA STANU ZACHOWANIA - ELEWACJE	 Politechnika Lubelska Katedra Konserwacji Zabytków
4.1 ŚCIANY ZEWNĘTRZNE	<p>Ściany zewnętrzne konstrukcyjne murowane z cegły ceramicznej pełnej, otynkowane od strony wewnętrznej oraz z trzech stron od zewnątrz. Nieotynkowana jedynie elewacja tylna.</p> <p>Stan dobry</p> <p>Nie występują zarysowania oraz uszkodzenia mające wpływ na stateczność ścian nośnych. Zawilgocone powierzchnie tynków, z punktowymi ogniskami korozji biologicznej występują na powierzchniach ścian dwóch zakrytych, od strony południowo-zachodniej (FOT. 4.1). Na powierzchni nieotynkowanej tylnej elewacji w pasie cokołu występują niewielkie uszkodzenia struktury cegły oraz rozwijająca się korozja biologiczna w postaci glonów oraz porostów (FOT. 4.3). Na tej samej ścianie, w pasie podokapowym występuje obszar o podwyższonej wilgotności z odspojeniami tynku (FOT. 4.2). Przy wejściu do obiektu w pasie cokołu występują miejscowe odspojenia tynku oraz punktowe wykwity krystalizujących soli na powierzchni ściany (FOT.4.4).</p>		
4.2 STOLARKA OKIENNA I DRZWIOWA	<p>W nawie głównej okna wysokie podwójne z ramami metalowymi z podziałem wielokwaterowym i szkłem witrażowym, od zewnątrz z ramami z PVC. Okna w zakrytych z PVC. Drzwi główne drewniane, dwuskrzydłowe.</p> <p>Stan bardzo dobry</p> <p>Zarówno stan techniczny stolarki okiennej jak i drzwiowej bez zastrzeżeń (FOT. 4.5). Szklenie pełne, ramy okienne i skrzydła drzwiowe z jednorodną i jednolitą powierzchnią.</p>		
4.3 POKRYCIE DACHOWE	<p>Pokrycie dachowe z blachy stalowej na rąbek.</p> <p>Stan dobry</p> <p>Pokrycie dachowe ciągłe, z jednolitą powłoką zabezpieczającą. Występują zabrudzenia odchodami ptaków, które tworzą agresywną środowiskowo warstwę, przyspieszając procesy korozji chemicznej. Problem ten dotyczy w szczególności obszarów wzdłuż kalenicy nawy głównej oraz na pokryciu wieży kościelnej (FOT. 4.6).</p>		
4.4 SYSTEM ODWODNIENIA	<p>Rynny i rury spustowe z blachy stalowej.</p> <p>Stan bardzo dobry</p> <p>System odwodnienia kompletny, szczelny oraz drożny. Nie występują uszkodzenia mechaniczne elementów (FOT. 4.2).</p>		
4.5 OPASKA	<p>Opaska budynku z kostki betonowej brukowej z obrzeżem betonowym.</p> <p>Stan bardzo dobry</p> <p>Opaska wykonana z zachowaniem prawidłowego spadku - od budynku na tereny zielone. Geometria powierzchni opasek bez zastrzeżeń. Odcinkami przy ścianach wypłukane spoiny pomiędzy kostkami oraz porastająca roślinność na styku cokół/opaska (FOT. 4.3).</p>		
4.6 SCHODY ZEWNĘTRZNE	<p>Schody zewnętrzne główne oraz boczne z betonowej kostki brukowej z obrzeżem. Ostatni stopień schodów głównych z ciosów kamiennych.</p> <p>Stan bardzo dobry</p> <p>Brak zastrzeżeń do stanu technicznego stopni zewnętrznych (FOT. 4.5). Jedynie na powierzchni kostki brukowej schodów bocznych występują punktowe zawilgocenia oraz wysolenia.</p>		

KARTA OPISU ARCHITEKTONICZNEGO ORAZ STANU ZACHOWANIA OBIEKTU ZABYTKOWEGO

Nr sygnatury

2025/0028

Miejscowość

POLICHNA

Obiekt

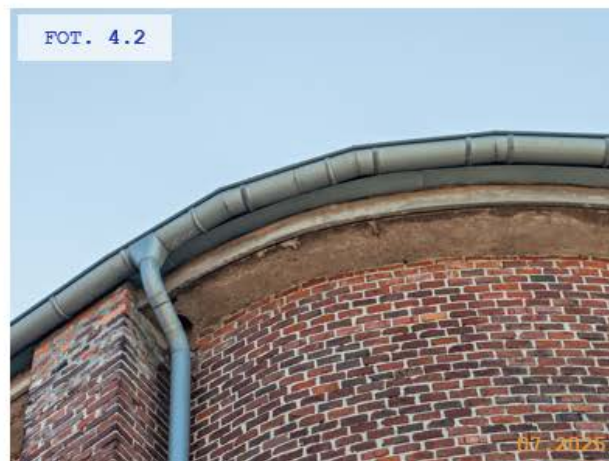
KOŚCIÓŁ PARAFIALNY P.W. ŚW. JANA
MARIII VIANNEYA

Zawartość wkladki

ZAŁĄCZNIK 4: OCENA STANU ZACHOWANIA - ELEWACJE



Politechnika
Lubelska
Katedra Konserwacji
Zabytków



- FOT. 4.1 Zawilgocenie oraz korozja biologiczna na powierzchni elewacji.
- FOT. 4.2 Zawilgocenia i odspojenia tynku w pasie podokapowym.
- FOT. 4.3 Korozja biologiczna na cokole.
- FOT. 4.4 Odspojenia tynku oraz wykwit solne na powierzchni cokołu przy wejściu głównym do obiektu.
- FOT. 4.5 Wejście do obiektu bez zastrzeżeń.
- FOT. 4.6 Pokrycie dachowe w bardzo dobrym stanie technicznym.

KARTA OPISU ARCHITEKTONICZNEGO ORAZ STANU ZACHOWANIA OBIEKTU ZABYTKOWEGO

Nr sygnatury

2025/0028

Miejscowość	Obiekt	Zawartość wkładki	
POLICHNA	KOŚCIÓŁ PARAFIALNY P.W. ŚW. JANA MARIII VIANNEYA	ZAŁĄCZNIK 5: OCENA STANU ZACHOWANIA - WNEȚRZE	 Politechnika Lubelska Katedra Konserwacji Zabytków
5.1 FUNDAMENTY	<i>Nie wykonano odkrywek fundamentów - brak możliwości oceny stanu technicznego.</i>		
5.2 KRYPTY	<i>Kościół nie posiada krypt.</i>		
5.3 ŚCIANY, FILARY	<i>Ściany zewnętrzne konstrukcyjne murowane z cegły ceramicznej pełnej, otynkowane od strony wewnętrznej.</i> Stan dobry <i>Na powierzchni ścian zewnętrznych od wewnątrz nie występują zarysowania oraz uszkodzenia mające wpływ na bezpieczeństwo użytkowania obiektu. W przeważającej części ścian wewnętrznych tynki oraz powłoki malarskie równe i jednorodne, bez zastrzeżeń. Jedynie na ścianach klatki schodowej występuje znacznie odspojenie tynku z wykwitami solnymi (FOT. 5.5).</i>		
5.4 SKLEPIENIA, STROPY	<i>Sklepienia kolebkowo-krzyżowe na gurtach w nawie głównej, w prezbiterium sklepienie kolebkowe.</i> Stan niedostateczny <i>Na powierzchniach łuków sklepień występują spękania w konstrukcji (FOT. 5.1 oraz FOT. 5.2). Powierzchnia sufitów jednolita. Uwaga: zaleca się monitorowanie zarysowań z wykorzystaniem plomb lub szczelinomierzy.</i>		
5.5 PODŁOGI I POSADZKI	<i>Posadzka w nawie głównej wykończona płytami kamiennymi.</i> Stan dobry <i>Powierzchnia posadzki w kruchcie oraz w nawie głównej w dobrym stanie technicznym. Większość niewielkich uszkodzeń powstała na skutek wieloletniej eksploatacji. Niejednorodność posadzki w nawie głównej (FOT. 5.4).</i>		
5.6 WIĘŻBA DACHOWA	<i>Brak możliwości oceny stanu technicznego ze względu na brak dostępu.</i>		
5.6 SCHODY WEWNĘTRZNE	<i>Schody wewnętrzne konstrukcji drewnianej, zabiegowe. Pierwsze dwa stopnie betonowe.</i> Stan dobry <i>Powłoka zabezpieczająca stopnie wytarta z uszkodzeniami związanymi z wieloletnią eksploatacją obiektu (FOT. 5.6).</i>		

Miejscowość

POLICHNA

Obiekt

KOŚCIÓŁ PARAFIALNY P.W. ŚW. JANA
MARIII VIANNEYA

Zawartość wkładki

ZAŁĄCZNIK 5: OCENA STANU ZACHOWANIA - WNEŹRZE

Politechnika
Lubelska
Katedra Konserwacji
Zabytków

- FOT. 5.1 Zarysowania na sklepieniu.
FOT. 5.2 Zarysowanie na sklepieniu.
FOT. 5.3 Schody prowadzące na chór w dobrym stanie technicznym.
FOT. 5.4 Niejednorodność posadzki w nawie głównej.
FOT. 5.5 Odspojenia powłoki malarskiej i wykwit solne na ścianie klatki schodowej.

KARTA OPISU ARCHITEKTONICZNEGO ORAZ STANU ZACHOWANIA OBIEKTU ZABYTKOWEGO

Nr sygnatury

2025/0028

Miejscowość	Obiekt	Zawartość wkladki	
POLICHNA	KOŚCIÓŁ PARAFIALNY P.W. ŚW. JANA MARIII VIANNEYA	ZAŁĄCZNIK 6: OCENA STANU ZACHOWANIA - ZAGOSPODAROWANIE	 Politechnika Lubelska Katedra Konserwacji Zabytków
6.1 OTOCZENIE KOŚCIOŁA	<p><i>Plac oraz dojścia wykonane z betonowej kostki brukowej z obrzeżem.</i></p> <p>Stan bardzo dobry</p> <p><i>Ciągi pieszce w stanie technicznym dobrym, geometria zachowana, powierzchnia równa. Nie stwierdzono istotnych uszkodzeń mechanicznych nawierzchni. Miejscowo występują obszary porośnięte roślinnością niższą oraz mchem (FOT. 6.4).</i></p>		
6.2 BRAMA WEJŚCIOWA I OGRODZENIE	<p><i>Ogrodzenie od strony frontowej - brama główna, furtki oraz przęsła i słupki stalowe na murowanej, otynkowanej podmurówce. Ogrodzenie boczne oraz tylne murowane z cegły ceramicznej pełnej, nieotynkowane, wykończone obróbką blacharską.</i></p> <p>Stan dobry / dostateczny</p> <p><i>Elementy stalowe ogrodzenia w dobrym stanie technicznym, występują nieliczne, punktowe ogniska korozji chemicznej. Podmurówka ogrodzenia od strony frontowej z licznymi spękaniem i odspojeniami. Powierzchnia ogrodzeń bocznych zdegradowana, w dostatecznym stanie technicznym. Lico muru z spękaniem, ubytkami i wykruszeniami. Fundament ogrodzenia spękany oraz porażony przez korozję biologiczną, występują wykwity mchów i porostów (FOT. 6.2).</i></p>		
6.3 OBIEKTY KULTU RELIGIJNEGO	<p><i>Dzwonnica o konstrukcji stalowej. Czterospadowy dach kryty blachą wsparty na czterech słupach. Zabezpieczona powłoką lakierniczą.</i></p> <p>Stan dobry</p> <p><i>Konstrukcja w stanie dobrym. Brak uszkodzeń mających wpływ na bezpieczeństwo użytkowania obiektu. Uszkodzenia powierzchniowe, związane z korozją chemiczną oraz biologiczną (FOT. 6.3).</i></p>		
6.4 MAŁA ARCHITEKTURA	<p><i>W otoczeniu kościoła nie występuje mała architektura.</i></p>		
6.5 INFRASTRUKTURA SERWISOWA	<p><i>Parking kościelny zlokalizowany po obu stronach drogi gminnej przed kościołem. Od strony kościoła parking w nawierzchni asfaltowej, bez organizacji ruchu. Po drugiej stronie (plebania) parking w nawierzchni z kostki brukowej betonowej z wytyczonymi miejscami postojowymi.</i></p> <p>Stan bardzo dobry</p> <p><i>Brak zastrzeżeń do stanu nawierzchni parkingów (FOT. 6.5).</i></p>		

KARTA OPISU ARCHITEKTONICZNEGO ORAZ STANU ZACHOWANIA OBIEKTU ZABYTKOWEGO

Nr sygnatury

2025/0028

Miejscowość

POLICHNA

Obiekt

KOŚCIÓŁ PARAFIALNY P.W. ŚW. JANA
MARII VIANNEYA

Zawartość wkładki

ZAŁĄCZNIK 6: OCENA STANU ZACHOWANIA - ZAGOSPODAROWANIE



Politechnika
Lubelska
Katedra Konserwacji
Zabytków



- FOT. 6.1 Brama główna w dobrym stanie technicznym.
FOT. 6.2 Podmurówka ogrodzenia z licznymi spękaniem i zawilgoceniem.
FOT. 6.3 Dzwonnica w dobrym stanie technicznym.
FOT. 6.4 Fragment chodników i drogi procesyjnej bez zastrzeżeń.
FOT. 6.5 Parking. Widok z góry.

KARTA OPISU ARCHITEKTONICZNEGO ORAZ STANU ZACHOWANIA OBIEKTU ZABYTKOWEGO

Nr sygnatury

2025/0028

Miejscowość POLICHNA	Obiekt KOŚCIÓŁ PARAFIALNY P.W. ŚW. JANA MARIII VIANNEYA	Zawartość wkładki ZAŁĄCZNIK 7: OCENA WARTOŚCI	 Politechnika Lubelska Katedra Konserwacji Zabytków
7.1 AUTOR/TWÓRCA	<i>Projekt: architekt Aleksander Gruchalski Prace murarskie: majster Ludwik Ślączyński, Julian Stryjecki z Zaklikowa Prace ciesielskie i stolarskie: Jan Pietrzyk z Potoka Wielkiego Prace blacharskie: Józef Krzysztoń z Janowa Lubelskiego.</i>		
7.2 INDYWIDUALIZM FORMY	Projekt zrealizowany z odstępstwami od projektu. Ze zmianami zostały zrealizowane dachy nad zakrystiami, pierwotnie projektowane jako wspólne z dachem prezbiterium. Nie została również zrealizowana wieżyczka na sygnaturkę, zaprojektowana pomiędzy 2 i trzecim przęsłem nawy głównej.		
7.3 WARTOŚĆ			

KARTA OPISU ARCHITEKTONICZNEGO ORAZ STANU ZACHOWANIA OBIEKTU ZABYTKOWEGO

Nr sygnatury

2025/0028

Miejscowość

POLICHNA

Obiekt

KOŚCIÓŁ PARAFIALNY P.W. ŚW. JANA
MARIII VIANNEYA

Zawartość wkładki

ZAŁĄCZNIK 8: MATERIAŁY INWENTARYZACYJNE



Politechnika
Lubelska
Katedra Konserwacji
Zabytków

8.1 MODEL 3D OBIEKTU - NAROŻE POŁUDNIOWO-WSCHODNIE



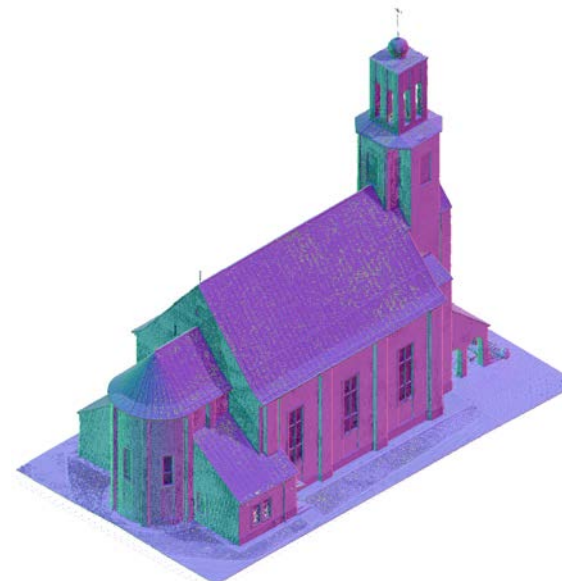
8.2 CHMURA PUNKTÓW OBIEKTU - NAROŻE POŁUDNIOWO-WSCHODNIE



8.3 MODEL 3D OBIEKTU - NAROŻE PÓŁNOCNO-ZACHODNIE



8.4 CHMURA PUNKTÓW OBIEKTU - NAROŻE PÓŁNOCNO-ZACHODNIE



Miejscowość

POLICHNA

Obiekt

KOŚCIÓŁ PARAFIALNY P.W. ŚW. JANA
MARIII VIANNEYA

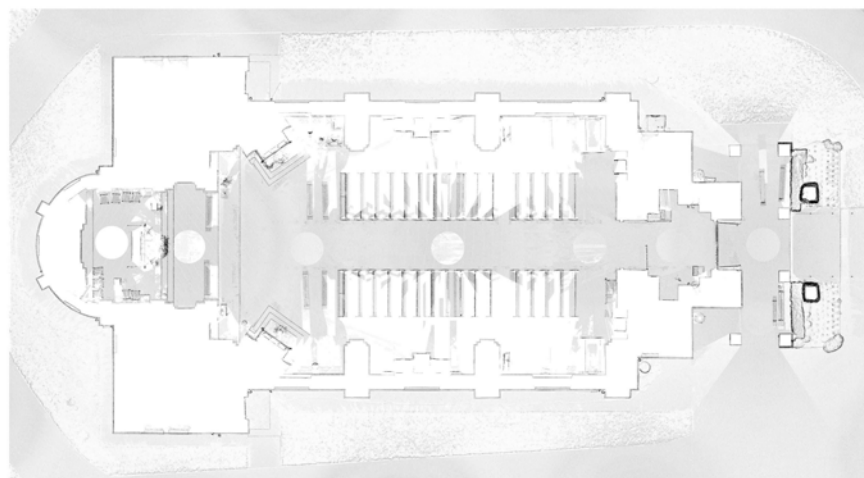
Zawartość wkładki

ZAŁĄCZNIK 8: MATERIAŁY INWENTARYZACYJNE

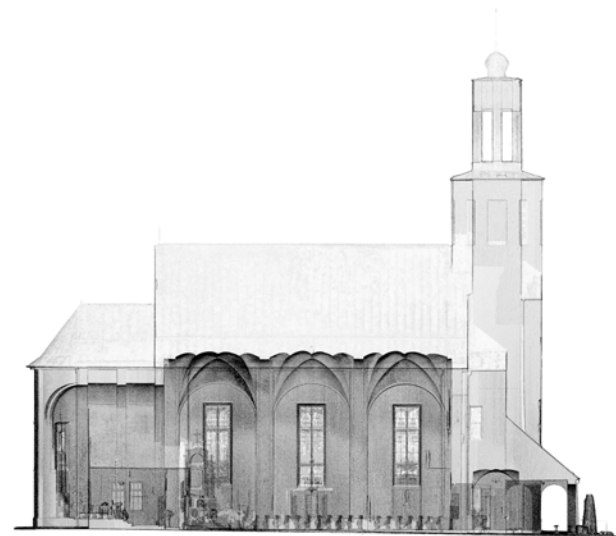


Politechnika
Lubelska
Katedra Konserwacji
Zabytków

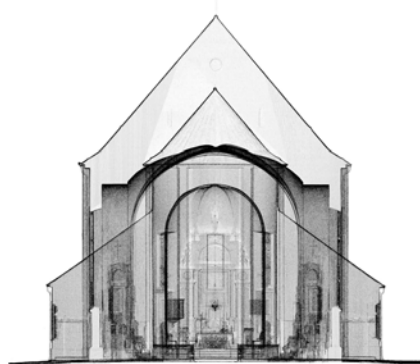
8.5 RZUT PARTERU OBIEKTU - CHMURA PUNKTÓW



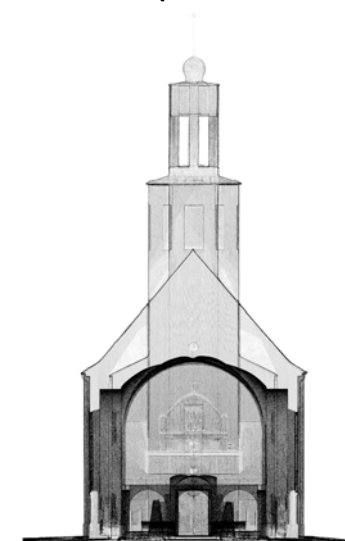
8.6 PRZEKRÓJ PODŁUŻNY OBIEKTU - CHMURA PUNKTÓW



8.7 PRZEKRÓJ POPRZECZNY OBIEKTU W STRONĘ OŁTARZA - CHMURA PUNKTÓW



8.8 PRZEKRÓJ POPRZECZNY OBIEKTU W STRONĘ CHÓRU - CHMURA PUNKTÓW



KARTA OPISU ARCHITEKTONICZNEGO ORAZ STANU ZACHOWANIA OBIEKTU ZABYTKOWEGO

Nr sygnatury

2025/0028

Miejscowość

POLICHNA

Obiekt

KOŚCIÓŁ PARAFIALNY P.W. ŚW. JANA
MARIII VIANNEYA

Zawartość wkładki

ZAŁĄCZNIK 8: MATERIAŁY INWENTARYZACYJNE



Politechnika
Lubelska
Katedra Konserwacji
Zabytków

8.9 ELEWACJA POŁUDNIOWA



8.10 ELEWACJA WSCHODNIA



8.11 ELEWACJA PÓŁNOCNA



8.12 ELEWACJA ZACHODNIA



Wkładkę założył: mgr inż. Michał Wac

KARTA OPISU ARCHITEKTONICZNEGO ORAZ STANU ZACHOWANIA OBIEKTU ZABYTKOWEGO

Nr sygnatury

2025/0028

Miejscowość

POLICHNA

Obiekt

KOŚCIÓŁ PARAFIALNY P.W. ŚW. JANA
MARIII VIANNEYA

Zawartość wkładki

ZAŁĄCZNIK 8: MATERIAŁY INWENTARYZACYJNE



8.13 RZUT SYTUACYJNY OBIEKTU



8.14 CHMURA PUNKTÓW

[LINK](#)



8.15 MODEL 3D

[LINK](#)



8.16 SPACER WIRTUALNY

[LINK](#)



KARTA OPISU ARCHITEKTONICZNEGO ORAZ STANU ZACHOWANIA OBIEKTU ZABYTKOWEGO

Nr sygnatury

2025/0028

Miejscowość

POLICHNA

Obiekt

KOŚCIÓŁ PARAFIALNY P.W. ŚW. JANA
MARII VIANNEYA

Zawartość wkładki

ZAŁĄCZNIK 9: MAKIETA



Politechnika
Lubelska
Katedra Konserwacji
Zabytków

8.17 MODEL FIZYCZNY OBIEKTU - WYDRUK NA DRUKARCE 3D W SKALI 1:200




Wkładkę założył: mgr inż. Michał Wac

KARTA OPISU ARCHITEKTONICZNEGO ORAZ STANU ZACHOWANIA OBIEKTU ZABYTKOWEGO

Nr sygnatury

2025/0028

Miejscowość POLICHNA	Obiekt KOŚCIÓŁ PW. ŚW. MIKOŁAJA	Zawartość wkładki ZAŁĄCZNIK INFORMACYJNY: KRYTERIA OCENY STANU TECHNICZNEGO	 Politechnika Lubelska Katedra Konserwacji Zabytków
--------------------------------	---	---	--

ELEMENTY KONSTRUKCYJNE

STAN BARDZO DOBRY	"Konstrukcja lub jej element aktualnie ani w dalszym horyzoncie czasowym nie wymaga żadnych ingerencji"
STAN DOBRY	"Konstrukcja lub jej element obecnie nie wymaga żadnych napraw i remontów, zalecane są prace naprawcze lub zabezpieczające w niewielkim zakresie w ciągu najbliższych dwóch lat"
STAN DOSTATECZNY	"Konstrukcja lub jej element wymaga ingerencji w najbliższym czasie, zakres remontu lub naprawy jest znaczny, ale niewykonanie ich nie grozi bezpieczeństwu użytkownika"
STAN NIEDOSTATECZNY	"Konieczne są niezwłoczne naprawy, ich niewykonanie grozić może w najbliższym czasie awarią i pogłębieniem zniszczeń, jednak konstrukcja aktualnie nie stwarza zagrożenia dla zdrowia i życia ludzi w budynku i jego pobliżu przy aktualnym sposobie jego wykorzystania"
STAN AWARYJNY	"Konstrukcja w stanie awaryjnym, konieczność wykonania natychmiast wzmocnienia, remontu lub wymiany; stanowi bezpośrednie zagrożenie zdrowia i życia ludzi w budynku lub jego pobliżu"

ELEMENTY WYKOŃCZENIOWE

STAN BARDZO DOBRY	"Brak jakichkolwiek zastrzeżeń do wyglądu i funkcjonowania danego elementu wykończenia."
STAN DOBRY	"Niewielkie uszkodzenia elementu mające jedynie wpływ na estetykę."
STAN DOSTATECZNY	"Elementy uległy znacznemu zużyciu w wyniku eksploatacji. Występują uszkodzenia, które nie mają większego wpływu na konstrukcję budynku oraz na bezpieczeństwo użytkownika."
STAN NIEDOSTATECZNY	"Silna degradacja elementów wykończenia. Uszkodzenia mogące mieć niekorzystny wpływ na obiekt lub mogą zagrażać bezpieczeństwu użytkownika. Należy je pilnie naprawić."

źródło: "Uniwersalna karta oceny stanu technicznego obiektów tradycyjnych i zabytkowych", B.Szmygin, M. Trochonowicz, B. Szostak, K. Toruń, Lublin 2018

[LINK DO OPRACOWANIA](#)