

KARTA EWIDENCYJNA ZABYTKU NIERUCHOMEGO WPISANEGO DO REJESTRU ZABYTEKÓW

Nr sygnatury

2025/0029

1. Zabytek

KOŚCIÓŁ PAR. P.W. ŚW. ANNY

2. Czas powstania

1936-1942

3. Miejscowość

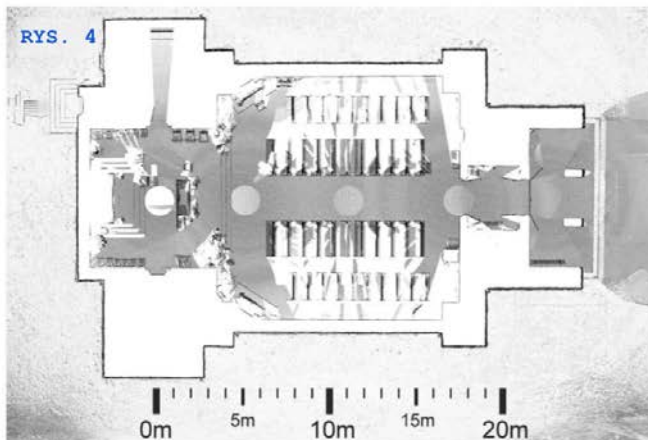
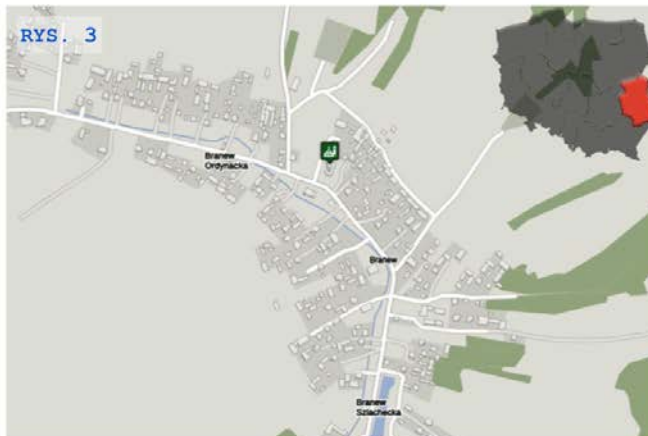
BRANEW

11. Materiały graficzne



FOT. 1 Widok ogólny zespołu. Naroże południowe.

RYS. 2 Plan sytuacyjny zespołu



RYS. 3 Lokalizacja obiektu.

RYS. 4 Rzut przyziemia na podstawie chmury punktów
(h = 1 m od poziomu posadzki)

4. Adres

Branew Ordynacka 50,
23-304 Dzwola

5. Przynależność administracyjna

Województwo lubelskie

Powiat janowski

Gmina Dzwola

6. Współrzędne geograficzne

N: 50°44'17.7"

E: 22°33'28.3"

7. Poprzednie nazwy miejscowości

Branwicza (1377), Branwycza (1533),
Branew Cerkiwna (1539), Branew
Ordynacka (XIX w.)

8. Właściciel i jego adres

Parafia rzymsko-katolicka p.w. św.
Anny,
Branew Ordynacka 50,
23-304 Dzwola

9. Użytkownik i jego adres

Parafia rzymsko-katolicka p.w. św.
Anny,
Branew Ordynacka 50,
23-304 Dzwola

10. Formy ochrony

Rejestr
zabytków A/359 z dn. 18.09.1998

12. Historia

Podług aktów zostawionych po Rosjanach, branewski kościół drewniany, wybudowany został przez Karśnickiego dziadka Ludwika Karśnickiego, chorążego polskiego, w roku 1600, dla parafii prawosławnej, później greko-katolickiej.

Ostatnia cerkiew greko-katol. drewniana, w 1843 r. remontowana. Kościół zajęty przez Rosjan w roku 1870, a od roku 1905 zamknięty. W 1918 roku, 13 października, za staraniem miejscowej ludności u władz okupacyjnych austriackich, kościół został rekonyliowany przez janowskiego dziekana ks. Michała Zawiszę (Zaś.A Fot.1).

W roku 1918 miejscowi parafianie przystąpili do remontu kościoła, pobudowania ołtarzy i chóru i zburzenia kopuły. Stary kościół drewniany (1600 r.) został rozebrany w 1948 r. (Zaś.A Fot.1).

W 1934 roku wiosną rada parafialna podjęła decyzję o budowie nowego kościoła.

Obecny kościół paraf. pw. św. Anny wzniesiony w l. 1936-1942 z inicjatywy i staraniem proboszcza ks. Wł. Grzebalskiego /od 1929 r./ wg projektu arch. Tadeusza Witkowskiego z Lublina.

Budowę nowego kościoła w Branwi rozpoczęto po kilku latach przygotowań materiałów przez parafian, którzy od 1935 roku intensywnie pracowali w kamieniołomach, wypalali cegłę i gromadzili opał. W 1936 roku założono fundamenty, w 1937 wzniesiono mury, a w 1938 ukończono dachy i przykrycie budowli. W 1939 roku rozpoczęto budowę sklepień, jednak prace przerwał wybuch II wojny światowej (Zaś.A Fot.2).

Podczas okupacji niemieckiej roboty zostały całkowicie wstrzymane. Po zakończeniu wojny, wiosną 1945 roku, dokończono tynkowanie wnętrza, wstawiono okna, usunięto rusztowania i przeniesiono wyposażenie ze starego kościoła. 29 lipca 1945 roku, w dzień odpustu św. Anny, dokonano poświęcenia świątyni. Uroczystość prowadził ks. kanonik Józef Dąbrowski, dziekan janowski. W prezbiterium zamurowano dokument upamiętniający budowę kościoła. Kościół konsekrowany w 1950 r..

W roku 1967, podczas eksploatacji świątyni, odnotowano zarysowania ścian zewnętrznych i sklepienia, wynikające z nieznacznego osiadania filarów narożnych podtrzymujących konstrukcję. Po konsultacji z projektantem kościoła, arch. Tadeuszem Witkowskim, stwierdzono brak zagrożenia statyki, zalecając jednocześnie wzmocnienie konstrukcji ankrami. W 1969 r. kościół wzmocniony ankrami. W 1972 wykonano malowanie wnętrza.

W l. 1981-82 wykonano dębową nastawę ołtarza, którą projektował i rzeźbił Janusz Obst z Goraja, jej fundatorami byli Anna i Aleksander Końkowie z Branwi.

W 1988 r. huragan wyrócił drzewo na cmentarzu przykościelnym, które opadło gałęziami na zakrystię, uszkadzając dach. Poderwało wiaz spod kopuły kościoła, który spadając uszkodził pokrycie kościoła z blachy miedzianej w kilku miejscach. Została uszkodzona instalacja odgromowa i inne uszkodzenia, poderwania dachu.

13. Opis

Sytuacja:

Zlokalizowany pośrodku wsi Branew, wśród skupionej zabudowy po pñ. stronie drogi lokalnej z Krzemienia do Godziszowa. Na lekkim wzniesieniu. Po stronie zachodniej znajduje się podmokła dolina rzeczki Branew. W odległości ok. 100 m na pñ. - plebania. Kościół ogrodzony w prostokąt metalowym płotem osadzonym w słupy z cegły. W rogu pñ.-wsch. metalowa dzwonnica. W pobliżu drewniany krzyż misyjny /1948/.

Materiał i konstrukcja:

Technika: Murowany z cegły palonej i kamienia (*zlepieńca i granitu oraz cegły - przede wszystkim obudowa otworów okiennych i podłucze portyku*). Ściany *od zewnątrz pozostawione w wątku kamiennym, od wewnątrz otynkowane*. Gzymsy wyrobione w cegle i tynku. Sklepienia murowane, otynkowane, nad nawą krzyżowe, nad prezbiterium i kruchtą - kolebkowe. Nad zakrystią i skarbczykiem stropy piaskie, żelbetonowe. Wieźba w części drewniana, w części metalowa. Niedostępna. Dachy kryte blachą. Posadzka z kamiennych, dwubarwnych płytek ułożona w geometryczne wzory. Otwory drzwi głównych i okienne nowe zamknięte, półkolistie. Otwory okienne prezbiterium zamknięte odcinkiem, zakrystii prostokątne. Pozostałe otwory drzwiowe prostokątne. Obramienia okienne i drzwiowe murowane. Drzwi frontowe dwuskrzydłowe płycinowo-deskowe, pozostałe jednoskrzydłowe, płycinowe. Okna wielokwaterowe, jednoramowe. Ramy metalowe.

14. Kubatura	15. Powierzchnia	16. Przeznaczenie pierwotne	17. Użytkowanie obecne
8000 m ³	435 m ²	kościół parafialny	kościół parafialny
<p>18. Stan zachowania</p> <p>Elementy konstrukcyjne <i>Ściany konstrukcyjne - stan bardzo dobry. Stropy - stan niedostateczny - na powierzchniach łuków sklepień występują spękania w konstrukcji. Więźba dachowa - brak możliwości oceny stanu technicznego. Klatka schodowa - brak możliwości oceny stanu technicznego.</i></p> <p>Elementy wykończenia <i>Pokrycie dachowe - stan dobry - intensywne ognisko korozji chemicznej występuje na zadaszaniu podcienia w obrębie krzyża. System odwodnienia - stan bardzo dobry. Stolarka okienna i drzwiowa - stan bardzo dobry. Tynki zewnętrzne - brak. Tynk wewnętrzny - stan dostateczny - występuje siatka rys skurczowych oraz powierzchniowe zabrudzenia. Opaska - brak. Elementy komunikacji zewnętrznej - stan dostateczny - płytki schodów głównych spękane oraz odspojone. Schody prowadzące do zakrystii z zarysowaniami w strukturze oraz ogniskami korozji biologicznej.</i></p> <p>Wyposażenie <i>Elementy wyposażenia wnętrza w stanie dobrym i bardzo dobrym. Konfesjonały, ławy kościelne w nawie głównej oraz ławki i krzesła zabezpieczone powłokami lakierniczymi bez większych uszkodzeń. Żyrandole i świeczniki w nawach kościoła w stanie bardzo dobrym. Bez zastrzeżeń jest stan chrzcielnicy, ambony i ołtarza.</i></p> <p>Otoczenie <i>Plac - stan dobry - miejscowo nierówna, występują obszary porośnięte roślinnością niższą oraz mchem Ogrodzenie - stan dobry - ogrodzenie w dobrym stanie z punktowymi uszkodzeniami. Schody terenowe - stan dostateczny - stopnie wielu miejscach zdegradowane, występują zarysowania, wykruszenia materiału oraz ubytki. Liczne zawilgocenia oraz ogniska korozji biologicznej. Dzwonnica - stan dobry - uszkodzenia powierzchniowe, związane z korozją chemiczną oraz biologiczną Elementy małej architektury - brak. Parking - stan niedostateczny - plac nieutwardzony, brak organizacji i wydzielenia miejsc parkingowych.</i></p>		<p>19. Najpilniejsze postulaty konserwatorskie</p> <p>Postulaty techniczne</p> <p>Postulaty ochrony wartości architektonicznych i integralności obiektu</p>	

20. Akta archiwalne (rodzaj akt, numer i miejsce przechowania)

1. AAL, Rep. 61 IV. - Akta kościoła w Branwi
2. APL, KWL, sygn. 72. Branewskiej cerkwi fundusze, budowa i reparaacja.
3. APL, UWL, Wydż. Kom. - Bud., sygn. 981. Projekt kościoła w Branwi. /zawiera: 1. sytuacja - 1:5000. 2. rzut przyziemia 1:1000, 3. przekrój poprzeczny - 1:1000, 4. przekrój podłużny - 1:1000, projekt wykonał: arch. Tadeusz Witkowski, Lublin 1935, zatwierdzony przez władze powiatowe 28.IV. 1935 r./
4. Kronika Parafii p.w. św. Anny w Branwi
5. PB remontu elewacji, obróbek blacharskich, rynien i rur spustowych zabytkowego kościoła parafialnego p.w. Św. Anny w Branwi Ordynackiej, 31358, AWUOZ w Lublinie

23. Bibliografia

1. Branowski Z., Gmina Dzwola. Historie i tradycje. Dziedzictwo historyczno-kulturowe gminy, Lublin, 2015, s. 47-50, 135-139
2. Branowski Z., Dzieje wsi Branew, Sandomierz, 1999, s. 50-51
3. Danczowska H., Architekt Tadeusz Witkowski 1904 - 1986. Kalendarium życia i twórczości, Lublin, 2009, s.149-150
4. Kuraś S., Słownik historyczno-geograficzny województwa lubelskiego w średniowieczu, [w:] Dzieje Lubelszczyzny, t. III. Warszawa 1983, s. 37-38.
5. Słownik geograficzny Królestwa Polskiego i innych krajów słowiańskich, t. II. Warszawa 1881, s. 37-38.
6. Wiśniewska A., Remont konserwatorski kościoła parafialnego pw. św. Anny w Branwi Ordynackiej[w:] Wiadomości Konserwatorskie Województwa Lubelskiego. [T.] 22 (2020), s. 353-357
7. Wojciechowski S., Sochacka A., Szczygieł R. Osady zaginione i o zmienionych nazwach historycznych województwa lubelskiego, [w:] Dzieje Lubelszczyzny, t. IV. Warszawa 1986, s. 34.
8. Zahajkiewicz M.T., Diecezja lubelska. Informator historyczny i administracyjny. Lublin 1985, s. 189.
9. Zahajkiewicz M., Archidiecezja Lubelska. Informator., Lublin, 1995
10. Zahajkiewicz M., Archidiecezja Lubelska. Historia i administracja., Lublin, 2000

24. Opracowanie karty ewidencyjnej 2025 r.

Opracowanie karty ewidencyjnej:

mgr inż. Weronika Kendzierańska-Foryś,

mgr inż. arch. Karolina Kluz,
mgr inż. Michał Wac

Konsultacje:

prof. dr hab. inż. Bogusław Szmygin
dr inż. arch. Kamila Boguszewska,
dr inż. Bartosz Szostak,
dr inż. Maciej Trochonowicz



25. Źródła ikonograficzne

1. „Pamiętka poświęcenia kościoła św. Anny w parafii Branew” - w: ADL, Rep. 61 IVb - 16a. Akta kościoła parafii Branew. Na zdjęciu widok frontowy kościoła z ok. 1945 r. z zachowanym fragmentem rusztowań. /W poszycie też zdjęcie plebanii z ok. 1945 r./
2. Stary kościół w Branwi (dawna cerkiew), ok. 1930 r., [źródło:] <https://dzwolaok.pl/gmina-dzwola-historia-i-tradycje/> [dostęp dnia: 19.10.2025]
3. Kościół w Branwi, dzwola.eu [dostęp dnia: 05.11.2025]
4. Branew. Kościół parafialny ok. 1940 r., 3. Danczowska H., Architekt Tadeusz Witkowski 1904 - 1986. Kalendarium życia i twórczości, Lublin, 2009, s.149-150

Materiał wykorzystany na podstawie art. 29 Ustawy z dnia 4 lutego 1994 r. o prawie autorskim i prawach pokrewnych (prawo cytatu).

21. Uwagi

Informacje zebrane w poniższym opracowaniu stanowią uzupełnienie do Karty Ewidencyjnej Zabytków Architektury i Budownictwa nr 2894, oprac. Jan Górak, Archiwum WUOZ w Lublinie.

- Dane stanowiące aktualizację dla stanu rozpoznania zabytku z 1991 roku zostały przedstawione kursywą (kolor niebieski). LIPIEC 2024 - WRZESIEŃ 2025

-

22. Prace budowlane i konserwatorskie, ich przebieg i dokumentacja

1948 - wykonanie nowej balustrady chóru (proj. T. Witkowski, wyk. A. Krzysztoń)

1954 - remont dachów nad zakrystiami, elektryfikacja kościoła

1955 - remonty murarskie (?)

1956-1957 - prace malarskie we wnętrzu: prezbiterium i chór

1958 - remont dachu nad kopułą, chórem i zakrystiami, wykonano drzwi wahadłowe, szklane, oddzielające przedsionek od nawy

1964 - odwodnienie kościoła: położenie dookoła kościoła płyt cementowych, wykonanie prowizorycznego chodnika do kościoła

1969 - ankrowanie kościoła

1970 - konserwacja blachy na dachu kościoła

1971 - prace malarskie we wnętrzu

1981 - prace tynkarskie na elewacji kościoła

1984-1985 - wymiana pokrycia dachowego na blachę miedzianą (majster rzemieślnik p. Krzysztof Czapla z Lublina)

1985 - remont fragmentu zachodniego sklepienia kościoła

1986 - malowanie lamperii, chóru i drzwi głównych do kościoła

1991-1992 - odwodnienie kościoła

1998-1999 - remont kościoła: wyburzono strop, wzmocniono ściany szynami stalowymi i całkowicie skuto tynki, wykonano nowe sklepienie i instalację elektryczną

2003 - prace przy kościele: położono płytki mrozoodporne na schodach wejściowych, położono kostkę brukową na placu przed kościołem oraz chodnik od kościoła i do plebanii, malowanie

przedsionka świątyni, renowacja ławek w kościele, odnowienie konfesjonału i organów, budowa balustrady na chórze

2006 - osuszanie kościoła, prace malarskie wewnątrz

2020 - wymiana ceramicznej posadzki na nową analogiczną z pozostawieniem części oryginalnych płytek ceramicznych.

2022 - prace remontowe: skucie tynków, oczyszczenie kamienno-ceglanego lica, prace naprawcze i zabezpieczające kamienne lico kościoła, wykonanie nowych tynków na gzymsach, glicach oraz

detalach i w podłuzcu portyku, wymiana cześci orynnowania i obróbek blacharskich oraz wykonie prac restauratorskich krzyży z sygnaturki oraz nad wejściem frontowym

XXXX - prace konserwatorskie przy oryginalnej stolarce drzwiowej i wymianie wtórnej wykładziny ceramicznej na schodach prowadzących do wejścia głównego kościoła


26. Załączniki

KARTA EWIDENCYJNA ZABYTKU NIERUCHOMEGO

- ZAŁĄCZNIK A,B,C: IKONOGRAFIA

KARTA OPISU ARCHITEKTONICZNEGO ORAZ STANU ZACHOWANIA OBIEKTU ZABYTKOWEGO:

- ZAŁĄCZNIK 1 A,B: OPIS ARCHITEKTONICZNY - ELEWACJE
- ZAŁĄCZNIK 2 A,B: OPIS ARCHITEKTONICZNY - WNETRZE
- ZAŁĄCZNIK 3 A,B,C: OPIS ARCHITEKTONICZNY - ZAGOSPODAROWANIE
- ZAŁĄCZNIK 4: OCENA STANU ZACHOWANIA - ELEWACJE
- ZAŁĄCZNIK 5: OCENA STANU ZACHOWANIA - WNETRZE
- ZAŁĄCZNIK 6: OCENA STANU ZACHOWANIA - ZAGOSPODAROWANIE
- ZAŁĄCZNIK 7: OCENA WARTOŚCI
- ZAŁĄCZNIK 8: MATERIAŁY INWENTARYZACYJNE
- ZAŁĄCZNIK 9: MAKIETA
- ZAŁĄCZNIK INFORMACYJNY: KRYTERIA OCENY STANU TECHNICZNEGO

Miejscowość BRANEW	Obiekt KOŚCIÓŁ PARAFIALNY P.W. ŚW. ANNY	Zawartość wkładki ZAŁĄCZNIK A: IKONOGRAFIA	 Politechnika Lubelska Katedra Konserwacji Zabytków
------------------------------	---	--	---



FOT. 1 Stary kościół w Branwi (dawna cerkiew),
ok. 1930 r



FOT. 2 Branew. Kościół parafialny ok. 1940 r.

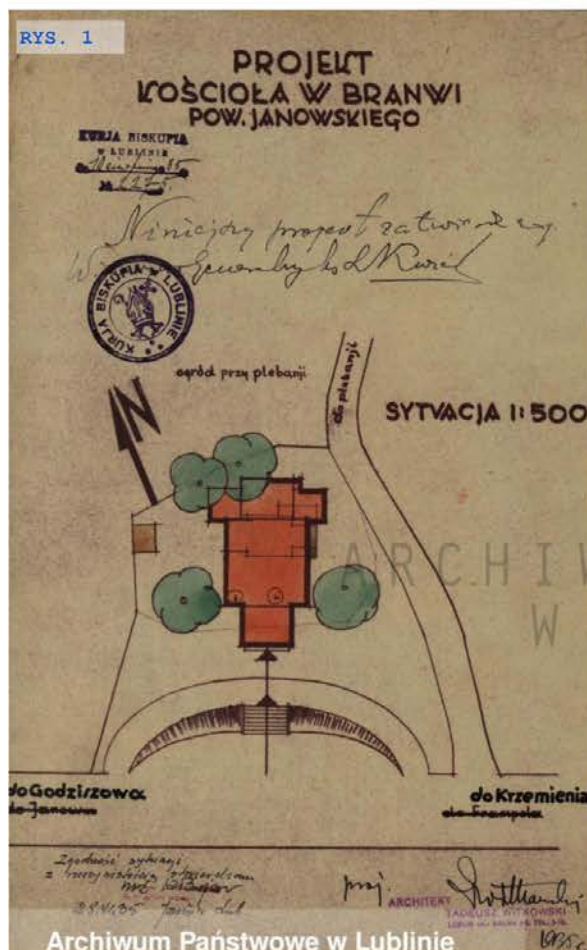


FOT. 3 Kościół w Branwi (rok i autor nieznany)

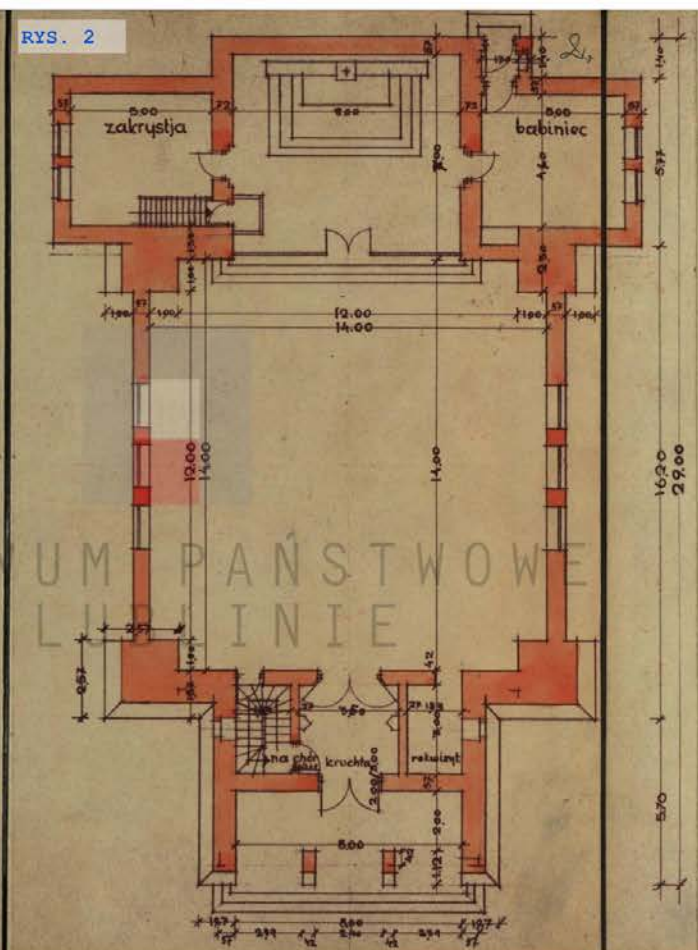
Miejscowość
BRANEW

Obiekt
KOŚCIÓŁ PARAFIALNY P.W. ŚW. ANNY

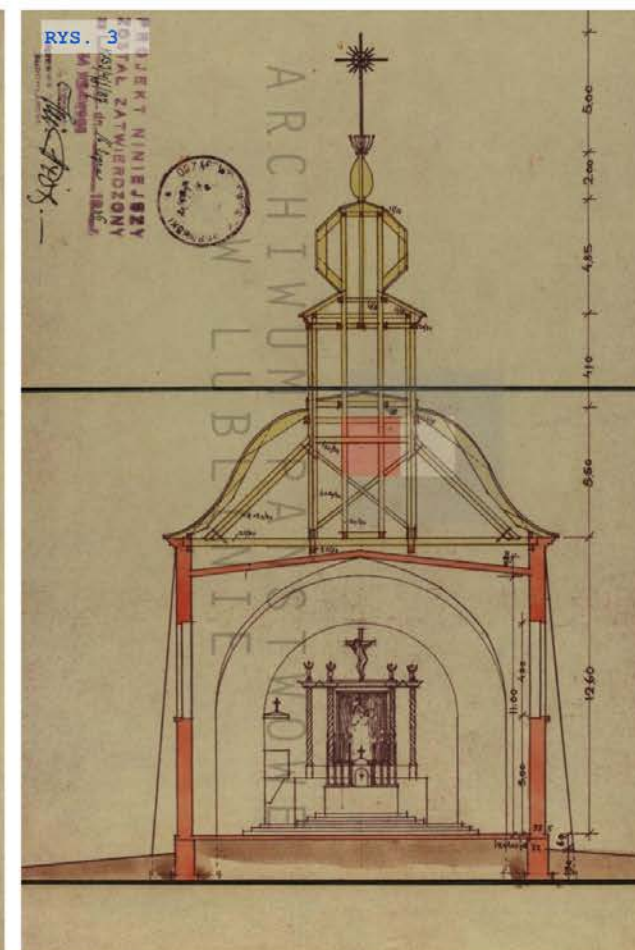
Zawartość wkładki
ZAŁĄCZNIK B: IKONOGRAFIA



RYS. 1 Sytuacja terenu



RYS. 2 Rut przyziemia




RYS. 3 Przekrój poprzeczny w kierunku prezbiterium

Projekt kościoła w Branwi, pow. janowski, województwo lubelskie
Prezentowane rysunki archiwalne pochodzą ze zbioru Archiwum Państwowe w Lublinie.

KARTA OPISU ARCHITEKTONICZNEGO ORAZ STANU ZACHOWANIA OBIEKTU ZABYTKOWEGO

Nr sygnatury

2025/0029

Miejscowość BRANEW	Obiekt KOŚCIÓŁ PARAFIALNY P.W. ŚW. ANNY	Zawartość wkładki ZAŁĄCZNIK 1: OPIS ARCHITEKTONICZNY - ELEWACJE	 Politechnika Lubelska Katedra Konserwacji Zabytków
1.1 STYL ARCHITEKTONICZNY	Neoklasycystyczny.		
1.2 BRYŁA cechy charakterystyczne	Prostopadłościenny. Nad nawą dach namiotowy o lekko wypukłych połaciach, na nim sygnaturka z ośmioboczną baniastą kopułką zakończoną metalowym krzyżem. Nad prezbiterium i kruchtą dachy trójspadowe, nad zakrystią i skarbczykiem pulpitowe o lekko załamanych połaciach. Naroża nawy oskarpowane.		
1.3 WIEŻE I DZWONNICE wysokość, styl, forma	<i>Brak wież i dzwonnicy.</i> Nad nawą sygnaturka z ośmioboczną baniastą kopułką zakończoną metalowym krzyżem (Załącznik 1.1 Fot.5).		
1.4 FASADA materiały, kolorystyka, zdobienia	<p><i>Do niedawna (2022 r.) elewacje pokrywały tynki cementowe (tzw. „baranek”). Obecnie, po oczyszczeniu kamiennie - ceglanego lica, przeprowadzeniu prac naprawczych i zabezpieczających kamienne lico kościoła, elewacja kościoła pozostawiona w kamiennym wątku. Na elementach pierwotnie tynkowanych, tj. gzymsach, glicach oraz detalach, w podłuczcu portyku położone wyprawy tynkarskie.</i></p> <p><i>* W projekcie Tadeusza Witkowskiego nie znalazły się informacje o sposobie wykończenia elewacji, zdjęcie z 1936 roku pokazuje elewację kościoła bez wypraw tynkarskich. Pokazany na zdjęciach wątek kamienny elewacji (sposób murowania i dobór kamienia) - sugerują, że intencja projektanta mogło być pozostawienie elewacji w kamiennym wątku.</i></p> <p>Elewacja frontowa (południowa) symetryczna, trójosiowa, z arkadowymi lekko rozglifionym portykiem i wejściem głównym oraz półkolistym świetlikiem powyżej w osi środkowej (Załącznik 1.1 Fot.1,5).</p> <p>Elewacja tylna (północna) - asymetryczna, z prostokątnym otworem wejściowym po stronie lewej. Rozczłonkowana wysokością ścian prezbiterium, zakrystii i skarbczyka. Gładka, bez podziałów architektonicznych (Załącznik 1.1 Fot.2).</p> <p>Elewacje boczne trójosiowe w formie symetrycznej. Trójosiowe. Z arkadowymi, triforyjnymi, otworami okiennymi na osiach. Oskarpowane w narożach nawy (Załącznik 1.1 Fot.3).</p>		
1.5 DETAL ARCHITEKTONICZNY	Wejście do kruchtę stanowi monumentalny portyk arkadowy. Naroża nawy oskarpowane. Nad nawą dach namiotowy o lekko wypukłych połaciach, na nim sygnaturka z ośmioboczną baniastą kopułką zakończoną metalowym krzyżem.		
1.6 STOLARKA OKIENNA I DRZWIOWA	<p>Otwory drzwi głównych i okienne nawy zamknięte, półkoliście. Otwory okienne prezbiterium zamknięte odcinkiem, zakrystii prostokątne. Pozostałe otwory drzwiowe prostokątne. Obrazowania okienne i drzwiowe murowane.</p> <p>Drzwi frontowe dwuskrzydłowe płycinowo-deskowe, pozostałe jednoskrzydłowe, płycinowe.</p> <p><i>Boczne ściany nawy i prezbiterium z otworami o formie triforium (Załącznik 1.1 Fot.3).</i> Okna wielokwaterowe, jednoramowe. Ramy metalowe.</p>		
1.7 DACH typ, pokrycie	Nad nawą dach namiotowy o lekko wypukłych połaciach, na nim sygnaturka z ośmioboczną baniastą kopułką zakończoną metalowym krzyżem. Nad prezbiterium i kruchtą dachy trójspadowe, nad zakrystią i skarbczykiem pulpitowe o lekko załamanych połaciach (Załącznik 1.1 Fot.7).		

KARTA OPISU ARCHITEKTONICZNEGO ORAZ STANU ZACHOWANIA OBIEKTU ZABYTKOWEGO

Nr sygnatury

2025/0029

Miejscowość

BRANEW

Obiekt

KOŚCIÓŁ PARAFIALNY P.W. ŚW. ANNY

Zawartość wkładki

ZAŁĄCZNIK 1.A: OPIS ARCHITEKTONICZNY - ELEWACJE



Politechnika
Lubelska
Katedra Konserwacji
Zabytków



FOT. 1.1 Elewacja południowa

FOT. 1.2 Elewacja północna

FOT. 1.3 Elewacja zachodnia

FOT. 1.4 Widok północno-zachodni

KARTA OPISU ARCHITEKTONICZNEGO ORAZ STANU ZACHOWANIA OBIEKTU ZABYTKOWEGO

Nr sygnatury

2025/0029

Miejscowość

BRANEW

Obiekt

KOŚCIÓŁ PARAFIALNY P.W. ŚW. ANNY

Zawartość wkładki

ZAŁĄCZNIK 1.B: OPIS ARCHITEKTONICZNY - ELEWACJE



Politechnika
Lubelska
Katedra Konserwacji
Zabytków



FOT. 1.5 Elewacja południowa



FOT. 1.6 Widok południowo-zachodni



FOT. 1.7 Widok północno-zachodni

KARTA OPISU ARCHITEKTONICZNEGO ORAZ STANU ZACHOWANIA OBIEKTU ZABYTKOWEGO

Nr sygnatury

2025/0029

<p>Miejscowość BRANEW</p>	<p>Obiekt KOŚCIÓŁ PARAFIALNY P.W. ŚW. ANNY</p>	<p>Zawartość wkładki ZAŁĄCZNIK 2: OPIS ARCHITEKTONICZNY - WNEȚRZE</p>	 <p>Politechnika Lubelska Katedra Konserwacji Zabytków</p>
<p>2.1 NAWA GŁÓWNA I NAWY BOCZNE układ, proporcje, sklepienia</p>	<p>Kościół w rzucie zbliżony do krzyża, jednonawowy. Trójdzielny, z szeroką kwadratową nawą, po środku i nieco węższym prezbiterium i kruchtą. Prezbiterium prostokątne, po jego obu stronach prostokątna zakrystia i skarbczyk. Tylną część kruchty zajmuje nieduży, prostokątny przedsionek. <i>Prezbiterium oddzielone od nawy łukiem tęczowym (Załącznik 2 Fot.1).</i> Nad nawą sklepienie krzyżowe (Załącznik 2 Fot.3), nad prezbiterium i kruchtą - kolebkowe. Nad zakrystią i skarbczykiem stropy płaskie, żelbetowe. <i>Wnętrze kościoła malowane na biało, bez polichromii (przemalowane prawdopodobnie ok. 2006 r.).</i></p>		
<p>2.2 OŁTARZ GŁÓWNY I BOCZNE styl, materiał, elementy architektoniczne</p>	<p>Ołtarz wielki wykończony w latach 1979 - 1982 z fundacji Anny i Aleksandra Kozinów z Branwi. Opracowania projektu - po konsultacjach z Komisją Artystyczną - powierzono prof. Irenie Pławskiej z Warszawy. Realizację rzeźbiarską powierzono Januszowi Obstowi, artyście rzeźbiarzowi z Gorajca. W maju 1981 roku gotowy ołtarz został przewieziony do Branwi i zainstalowany w prezbiterium. Konstrukcję osadzono na stalowym stelażu przygotowanym w miejscu usuniętego wcześniejszego ołtarza.</p> <p>Nowy ołtarz z drewna dębowego, o formie równoramiennego krzyża z rzeźbionymi przedstawieniami pięciu tajemnic części radosnej Różańca Świętego. Zgodnie z założeniem projektowym jest to ołtarz o charakterze maryjnym, w którego strukturze ikonograficznej ujęto także wizerunki Wniebowzięcia Najświętszej Marii Panny, Trójcy Świętej oraz św. Floriana - patrona strażaków.</p> <p>W nastawie ołtarza wielkiego obraz Matki Boskiej Łaskawej na płótnie z 1772 r., na prawej ręce Dziecię Jezus, dookoła 12 gwiazd połączonych, poniżej 3 wota z 17 nitek koralu, obraz złocony (renowacja 2008 - prac. Gruszczyńskich).</p> <p>Ołtarze boczne przeniesione w 1946 r. ze starego kościoła. Nastawy z dwiema kolumnami gładkimi, podpierającymi trójkatne zwieńczenie. W jednym ołtarzu bocznym obraz gotycki na desce św. Anny Samotrzaćkiej z XV/XVI w. w drugim płaskorzeźba Matki Boskiej Bolesnej (Pieta), barokowa, z XVIII w.</p> <p>W 2007 r. pracownia konserwatorska pana Marcina Gruszczyńskiego z Krakowa przeprowadziła renowację zabytkowych ołtarzy bocznych.</p>		
<p>2.3 POSADZKA układ, materiał</p>	<p>Posadzka wykonana w 1946 r.. Posadzka ma osiowo-symetryczny, rytmiczny układ z centralnym pasem o wzorze geometrycznym złożonym z rombów i kwadratów, wykonany z płytek ceramicznych w kolorze białym i ceglonym, z obramowaniem bocznym o układzie bordiury. W 2020 r. wymiana ceramicznej posadzki na nową analogiczną z pozostawieniem części oryginalnych płytek ceramicznych.</p>		
<p>2.4 AMBONY liczba, styl, rozmieszczenie</p>	<p>Ambona w kościele parafialnym pw. św. Anny w Branwi została wykonana w roku 1952 według projektu inż. Witkowskiego z Lublina. Realizację przeprowadził stolarz Stanisław Krzyszoń z Janowa.</p> <p>Korpus kazalnicy wieloboczny z pełnym profilowanym parapetem i cokołem zakończony u podstawy toczoną kulą. Korpus ujęty jest w profilowane ramy i podzielony pionowymi listwami na płyciny o geometrycznym układzie.</p> <p>Zadaszenie w formie sześciobocznego baldachimu zwieńczonego krzyżem łacińskim. Od spodu baldachimu umieszczono intarsjowaną gwiazdę ośmiopromienną. Zaplecek z płaskorzeźbionym symbolem Ducha Świętego w postaci gołębicy, wpisanej w romb.</p> <p>Do kazalnicy prowadzą drewniane schody, dostawione od strony prezbiterium. Ambona jest trwale związana ze ścianą prezbiterium, umieszczona w jego zachodniej części (Załącznik 2 Fot.7).</p>		
<p>2.5 CHRZCIELNICA styl, rozmieszczenie</p>	<p>Po lewej stronie w prezbiterium - drewniana chrzcielnica przeniesiona z dawnej cerkwi greko-katolickiej /być może z 2 poł. XVIII w./ (Załącznik 2 Fot.8)</p>		
<p>2.6 KONFESJONALE liczba, styl, rozmieszczenie</p>	<p>W podchórze, po lewej stronie, jeden drewniany konfesjonał typu otwartego.</p>		
<p>2.7 ORGANY</p>	<p>Chór muzyczny, wydzielony z przestrzeni nawy, zlokalizowany jest w południowej części kościoła, powyżej kruchty (Załącznik 2 Fot. 3). Na chórze organy siedmiogłosowe, sprowadzone w 1952 r. z Włocławka z firmy Stanisława Truszczyńskiego. Organy o mechanicznej konstrukcji i wolnostojącym kontuarze zostały wbudowane w drewnianą szafę prospektową (Załącznik 2 Fot.9). W 1977 roku organista Piotr Tytlak z Rzeszowa zainstalował napęd elektryczny miecha. W roku 2003 wykonano nową balustradę chóru organowego, opracowaną przez miejscowego stolarza i radnego parafialnego Zbigniewa Bańkę.</p>		
<p>2.8 ŁAWKI materiał, styl, układ</p>	<p>Pierwotne ławki wykonane w 1947 r. przez miejscowego stolarza Wojciecha Piędzia (12 ławek wzorowanych na ławkach w parafii Bronowice w Lublinie). Obecnie w kościele cztery rzędy, po 11 drewnianych ławek ustawione symetrycznie po dwa, wzdłuż przejścia nawy.</p>		
<p>2.9 OŚWIETLENIE typ, rozmieszczenie, style lamp i żyrandoli</p>	<p>Wnętrze nawy oświetlone dwupoziomowymi żyrandolami świecznikowymi, umieszczonymi po środku nawy i prezbiterium. Na ścianach oświetlenie w formie dwupunktowych kinkietów.</p>		

KARTA OPISU ARCHITEKTONICZNEGO ORAZ STANU ZACHOWANIA OBIEKTU ZABYTKOWEGO

Nr sygnatury

2025/0029

Miejscowość

BRANEW

Obiekt

KOŚCIÓŁ PARAFIALNY P.W. ŚW. ANNY

Zawartość wkładki

ZAŁĄCZNIK 2.A.: OPIS ARCHITEKTONICZNY - WNEȚRZE



Politechnika
Lubelska
Katedra Konserwacji
Zabytków




FOT. 2.1 Nawa główna. Widok w kierunku prezbiterium



FOT. 2.2 Prezbiterium



FOT. 2.3 Prezbiterium. Widok w kierunku chóru

Miejscowość BRANEW	Obiekt KOŚCIÓŁ PARAFIALNY P.W. ŚW. ANNY	Zawartość wkładki ZAŁĄCZNIK 2.B.: OPIS ARCHITEKTONICZNY - WNEȚRZE	 Politechnika Lubelska Katedra Konserwacji Zabytków
-----------------------	--	--	---



FOT. 2.4 Ołtarz boczny (1946 r.) z płaskorzeźbą Piety w polu głównym



FOT. 2.5 Ołtarz wielki wykonany w latach 1979 - 1982



FOT. 2.6 Ołtarz boczny (1946 r.) z obrazem św. Anny Samotrzec (XIX wiek)

Miejscowość

BRANEW

Obiekt

KOŚCIÓŁ PARAFIALNY P.W. ŚW. ANNY

Zawartość wkładki

ZAŁĄCZNIK 2.C.: OPIS ARCHITEKTONICZNY - WNETRZE

Politechnika
Lublińska
Katedra Konserwacji
Zabytków

FOT. 2.7 Ambona



FOT. 2.8 Chrzcielnica



FOT. 2.9 Prospekt organowy

KARTA OPISU ARCHITEKTONICZNEGO ORAZ STANU ZACHOWANIA OBIEKTU ZABYTKOWEGO

Nr sygnatury

2025/0029

Miejscowość BRANEW	Obiekt KOŚCIÓŁ PARAFIALNY P.W. ŚW. ANNY	Zawartość wkładki ZAŁĄCZNIK 3: OPIS ARCHITEKTONICZNY - ZAGOSPODAROWANIE	 Politechnika Lubelska Katedra Konserwacji Zabytków
3.1 OTOCZENIE KOŚCIOŁA plac - nawierzchnie (geometria i rysunek oraz materiał), droga procesyjna, sektory plenerowe, drzewostan, etc.	<p><i>Plac przed kościołem oraz chodnik od kościoła do plebanii wykonany w 2003 r. z kostki brukowej betonowej szarej z obrzeżem betonowym, bez rysunku. Sektory plenerowe w nawierzchni trawiastej.</i></p>		
3.2 BRAMA WEJŚCIOWA I OGRODZENIE materiał, styl	<p><i>W 1949 r. wybudowano kamienny mur oporowy na froncie nasypu, który wciąż się psuł wskutek deszczów. Pracowali murarze z Goraja pod przewodnictwem majstra p. St. Kałamajki. Zasadniczy projekt i rozwiązanie wejścia do kościoła wykonał inż. Witkowski. W 1953 r. w konchy muru zainstalowano zakupioną w Katowicach figurę św. Józefa (Zał.A Fot.2). W latach 1955-1958 wybudowano parkan kościelny; roboty murarskie wykonał p. Józef Łukasik z Zofianki, przesła żelazne kowal Cz. Kłyza z Branewki, później kowal A. Czajka z Branewki.</i></p>		
3.3 OBIEKTY KULTU RELIGIJNEGO (niekubaturowe)	<p><i>Na terenie zespołu kościoła w Branwi, w południowo-zachodnim narożu metalowy krzyż. Po stronie wschodniej rzeźba - zdegradowana (Zał.3 Fot.7).</i></p>		
3.4 BUDYNKI WCHODZĄCE W SKŁAD ZESPOŁU SAKRALNEGO zakrystia, dzwonnica, kostnica, plebania etc.	<p><i>Dzwonnica z 1976 roku - konstrukcja metalowa, wykonana z rur żelaznych według projektu wzorowanego na dzwonnicy w parafii Lipa k. Zaklikowa. Zrealizowana została w warsztatach Jerzego Michalaka w Lublinie, a jej montaż ukończono w połowie 1976 roku. Obiekt zastąpił wcześniejszą, drewnianą dzwonnice prowizoryczną, która uległa zniszczeniu wskutek degradacji materiału. Na dzwonnicy zawieszono ufundowany w 1958 roku dzwon o wadze 420 kg, ofiarowany przez Andrzeja Jarmuła z Branwi. Na jego płaszczu umieszczono inskrypcję: „Głos mój niech doleci do wszystkich parafian, niech budzi sumienia ospałych, żywych niech woła do modlitwy, sprawiedliwych cieszy, burze rozpędza. Miłosierdzie, błogosławieństwo i pokój między ludźmi wydzwaniać będę. Dzwon ten ufundował dla parafii Branew diec. lubelskiej Andrzej Jarmuł w roku Pańskim 1958.” (Zał.3 Fot.6)</i></p> <p><i>Pierwotny dom mieszkalny (plebania) postawiony szalwarkiem przez Władysława Modzelewskiego, miejscowego młynarza w roku 1919, ponieważ stary ganek w czasie wojny został zburzony. Dom wybudowany został w 1851 roku kosztem miejscowych parafian. Plebania rozebrana została w 1930 r. W tym samym miejscu, gdzie stała stara plebania wzniesiono nową murowaną plebanię z cegły na kamiennym fundamencie. Plany zrobił inżynier z klucza Godziszowskiego p. Choroszewicz. Plebanię ukończono w 1931 r. Plebania położona po północnej stronie ogrodzenia kościelnego.</i></p> <p><i>Budynek inwentarsko-składowy wybudowany w 1988 r. w miejscu dawnych zabudowań gospodarskich.</i></p>		
3.5 MAŁA ARCHITEKTURA sektory plenerowe, ławki, śmietniki, tablice informacyjne, stojaki rowerowe, oświetlenie	<p><i>W otoczeniu obiektu brak małej architektury.</i></p>		
3.6 CMENTARZE (związane z zespołem)	<p><i>Nowy cmentarz grzebalny parafii św. Anny w Branwi został założony w 1994 r.. Cmentarz zlokalizowany w odległości 450 m w kierunku północnym od kościoła.</i></p>		
3.7 INFRASTRUKTURA SERWISOWA parkingi - pojemność, szalety etc.	<p><i>Po zachodniej stronie zabudowań kościelnych, przy drodze dojazdowej do plebanii zlokalizowany parking dla samochodów osobowych. Parking w nawierzchni trawiastej, bez organizacji ruchu i utwardzonych dojazdów pieszych. W otoczeniu obiektu nie występują ogólnodostępne toalety.</i></p>		
3.8 DOSTĘPNOŚĆ ARCHITEKTONICZNA	<p><i>Brak zapewnionej dostępności architektonicznej. Dojście do kościoła za pośrednictwem wysokich schodów terenowych bez podjazdu dla wózków i pochylni. Wejście do świątyni poprzedzone niskimi schodami również bez podjazdów, pochylni i poręczy. W przestrzemi parkingowej brak wyznaczonych miejsc postojowych dla osób niepełnosprawnych.</i></p>		
3.9. ZIELEŃ	<p><i>Teren kościoła pozbawiony wysokiej roślinności. Sektory plenerowe w nawierzchni trawiastej.</i></p>		

KARTA OPISU ARCHITEKTONICZNEGO ORAZ STANU ZACHOWANIA OBIEKTU ZABYTKOWEGO

Nr sygnatury

2025/0029

Miejscowość

BRANEW

Obiekt

KOŚCIÓŁ PARAFIALNY P.W. ŚW. ANNY

Zawartość wkładki

ZAŁĄCZNIK 3.A: OPIS ARCHITEKTONICZNY - ZAGOSPODAROWANIE



FOT. 3.1 Widok południowo-wschodni zabudowań kościelnych.

FOT. 3.2 Widok północno-zachodni zespołu kościoła.



FOT. 3.3 Południowo-wschodni widok zespołu kościoła w Branwi

FOT. 3.4 Południowo-zachodni widok zespołu kościoła w Branwi

Miejscowość

BRANEW

Obiekt

KOŚCIÓŁ PARAFIALNY P.W. ŚW. ANNY

Zawartość wkładki

ZAŁĄCZNIK 3.B: OPIS ARCHITEKTONICZNY - ZAGOSPODAROWANIE

Politechnika
Lubelska
Katedra Konserwacji
Zabytków

FOT. 3.5 Plebania i budynek inwentarski



FOT. 3.6 Dzwonnica (1975-76)



FOT. 3.7 Figura

KARTA OPISU ARCHITEKTONICZNEGO ORAZ STANU ZACHOWANIA OBIEKTU ZABYTKOWEGO

Nr sygnatury

2025/0029

Miejscowość	Obiekt	Zawartość wkładki	
BRANEW	KOŚCIÓŁ PARAFIALNY P.W. ŚW. ANNY	ZAŁĄCZNIK 4: OCENA STANU ZACHOWANIA - ELEWACJE	 Politechnika Lubelska Katedra Konserwacji Zabytków
4.1 ŚCIANY ZEWNĘTRZNE	<p>Ściany murowane z cegły palonej i kamienia. Ściany od zewnątrz nieotynkowane. <i>W narożach spięte ściągami.</i></p> <p>Stan bardzo dobry</p> <p>Brak zastrzeżeń do stanu technicznego ścian konstrukcyjnych od strony zewnętrznej. Nie występują zarysowania oraz odchylenia od pionu mające wpływ na bezpieczeństwo użytkowania obiektu. Spoiny ciągłe i równe (FOT. 4.1), jedynie w podstawie słupów występują obszary o podwyższonym poziomie zawilgocenia (FOT. 4.2). Nie zaobserwowano intensywnych ognisk korozji biologicznej.</p>		
4.2 STOLARKA OKIENNA I DRZWIOWA	<p>Drzwi frontowe dwuskrzydłowe płycinowe, deskowe, pozostałe jednoskrzydłowe, płycinowe. Okna wielokwaterowe, jednoramowe. Ramy metalowe.</p> <p>Stan bardzo dobry</p> <p>Zarówno stan techniczny stolarki okiennej jak i drzwiowej bez zastrzeżeń (FOT. 4.3). Szklenie pełne, ramy okienne i skrzydła drzwiowe z jednorodną i jednolitą powierzchnią.</p>		
4.3 POKRYCIE DACHOWE	<p>Dach kryty blachą miedzianą.</p> <p>Stan dobry</p> <p>Powierzchnia pokrycia dachowego niejednolita z uwagi na nierównomierne wypłukiwanie się patyny. Intensywne ognisko korozji chemicznej występuje na zadaszaniu podcienia w obrębie krzyża (FOT. 4.5).</p>		
4.4 SYSTEM ODWODNIENIA	<p>Rynny i rury spustowe z blachy miedzianej. Odprowadzenie wody opadowej do kanalizacji deszczowej.</p> <p>Stan bardzo dobry</p> <p>System odwodnienia kompletny, szczelny oraz drożny. Nie występują uszkodzenia mechaniczne elementów. Powierzchnia niejednolita z uwagi na nierównomierne wypłukiwanie się patyny (FOT. 4.1).</p>		
4.5 OPASKA	<p>Brak opaski okalającej budynek (FOT. 4.4).</p>		
4.6 SCHODY ZEWNĘTRZNE	<p>Schody zewnętrzne betonowe, schody główne wykończone płytkami terakotowymi, schody do zakrystii bez warstwy wykończeniowej.</p> <p>Stan dostateczny</p> <p>Powierzchnia płytek pokrywających stopnie schodów głównych zdegradowana. Płytki spękane oraz odspojone, w szczególności w środkowej części (FOT. 4.3) oraz w narożach. W spękaniach występuje rozwijająca się korozja biologiczna, w postaci mchów oraz roślinności niższej. Schody prowadzące do zakrystii z zarysowaniami w strukturze oraz ogniskami korozji biologicznej w postaci glonów, mchów i porostów.</p>		

KARTA OPISU ARCHITEKTONICZNEGO ORAZ STANU ZACHOWANIA OBIEKTU ZABYTKOWEGO

Nr sygnatury

2025/0029

Miejscowość

BRANEW

Obiekt

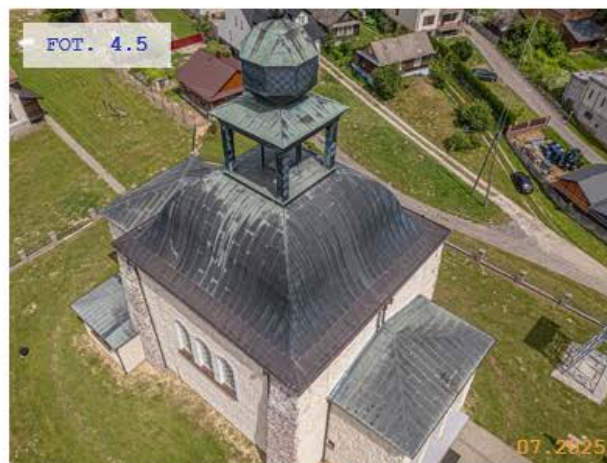
KOŚCIÓŁ PARAFIALNY P.W. ŚW. ANNY

Zawartość wkładki

ZAŁĄCZNIK 4: OCENA STANU ZACHOWANIA - ELEWACJE



Politechnika
Lubelska
Katedra Konserwacji
Zabytków



- FOT. 4.1 Korozja chemiczna systemu odwodnienia.
 FOT. 4.2 Zawilgocenie tynku na podstawie słupa przy wejściu głównym do obiektu.
 FOT. 4.3 Degradacja schodów zewnętrznych.
 FOT. 4.4 Brak opaski.
 FOT. 4.5 Niejednolite pokrycie dachowe.

KARTA OPISU ARCHITEKTONICZNEGO ORAZ STANU ZACHOWANIA OBIEKTU ZABYTKOWEGO

Nr sygnatury

2025/0029

Miejscowość	Obiekt	Zawartość wkladki	
BRANEW	KOŚCIÓŁ PARAFIALNY P.W. ŚW. ANNY	ZAŁĄCZNIK 5: OCENA STANU ZACHOWANIA - WNEŹRZE	 Politechnika Lubelska Katedra Konserwacji Zabytków
5.1 FUNDAMENTY	<i>Nie wykonano odkrywek fundamentów - brak możliwości oceny stanu technicznego.</i>		
5.2 KRYPTY	<i>Kościół nie posiada krypt.</i>		
5.3 ŚCIANY, FILARY	Ściany murowane z cegły palonej i kamienia. Ściany otynkowane od wewnątrz. Stan dostateczny <i>Na powierzchni tynków ścian konstrukcyjnych od wewnątrz w nawie głównej i w prezbiterium występuje siatka spękań o nieregularnym kształcie (FOT. 5.2, FOT. 5.3) oraz w prezbiterium spękanie o przebiegu pionowym (FOT. 5.4). Powierzchnia tynków zabrudzona w wyniku wieloletniej eksploatacji. Uwaga: zaleca się monitorowanie zarysowań z wykorzystaniem plomb lub szczelinomierzy.</i>		
5.4 SKLEPIENIA, STROPY	Sklepienia murowane, otynkowane, nad nawą krzyżową, nad prezbiterium i kruchtą - kolebkowe. Nad zakrystią i skarbczykiem stropy płaskie, żelbetowe. Stan niedostateczny <i>Na powierzchniach łuków sklepień występują spękania w konstrukcji (FOT. 5.1). Powierzchnia sufitów jednolita. Uwaga: zaleca się monitorowanie zarysowań z wykorzystaniem plomb lub szczelinomierzy.</i>		
5.5 PODŁOGI I POSADZKI	Posadzka z kamiennych, dwubarwnych płytek ułożona w geometryczne wzory. Stan dobry <i>Powierzchnia posadzki w kruchcie oraz w nawie głównej w dobrym stanie technicznym. Większość niewielkich uszkodzeń powstała na skutek wieloletniej eksploatacji (FOT. 5.5).</i>		
5.6 WIĘŻBA DACHOWA	Więźba dachowa w części drewniana, w części stalowa. <i>Brak możliwości oceny stanu technicznego ze względu na brak dostępu.</i>		
5.6 SCHODY WEWNĘTRZNE	<i>Brak możliwości oceny stanu technicznego ze względu na brak dostępu.</i>		

KARTA OPISU ARCHITEKTONICZNEGO ORAZ STANU ZACHOWANIA OBIEKTU ZABYTKOWEGO

Nr sygnatury

2025/0029

Miejscowość

BRANEW

Obiekt

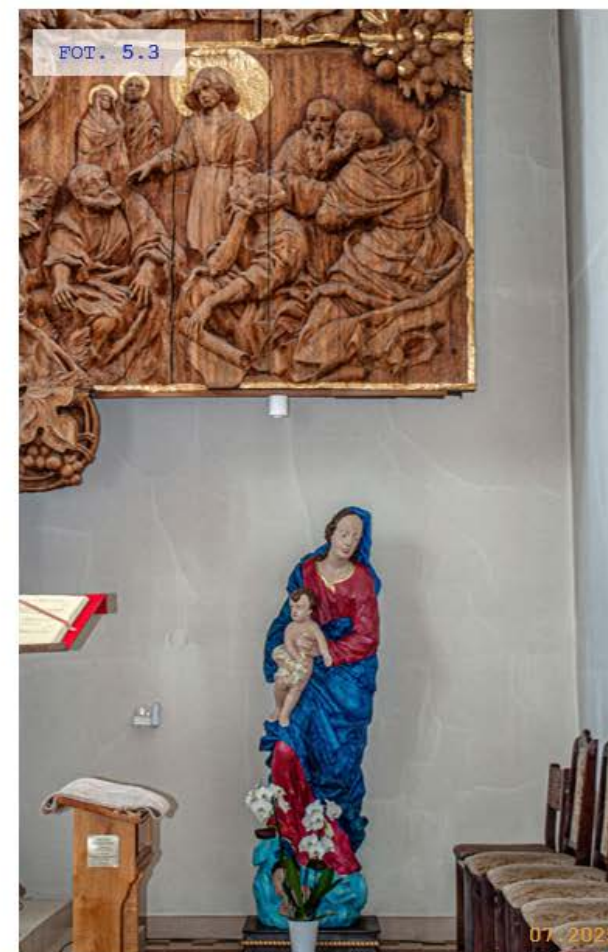
KOŚCIÓŁ PARAFIALNY P.W. ŚW. ANNY

Zawartość wkładki

ZAŁĄCZNIK 5: OCENA STANU ZACHOWANIA - WNEȚRZE



Politechnika
Lubelska
Katedra Konserwacji
Zabytków



- FOT. 5.1 Zarysowanie na sklepieniu w nawie głównej.
- FOT. 5.2 Siatka spękań na ścianach wewnętrznych w nawie głównej.
- FOT. 5.3 Rysy skurczowe na ścianach wewnętrznych w prezbiterium.
- FOT. 5.4 Zarysowanie pionowe w prezbiterium.
- FOT. 5.5 Posadzka w nawie głównej, bez zastrzeżeń.

KARTA OPISU ARCHITEKTONICZNEGO ORAZ STANU ZACHOWANIA OBIEKTU ZABYTKOWEGO

Nr sygnatury

2025/0029

Miejscowość	Obiekt	Zawartość wkładki	
BRANEW	KOŚCIÓŁ PARAFIALNY P.W. ŚW. ANNY	ZAŁĄCZNIK 6: OCENA STANU ZACHOWANIA - ZAGOSPODAROWANIE	 Politechnika Lubelska Katedra Konserwacji Zabytków
6.1 OTOCZENIE KOŚCIOŁA	<p><i>Plac przed kościołem z kostki brukowej betonowej szarej z obrzeżem betonowym.</i></p> <p>Stan dobry</p> <p><i>Ciągi pieszce w stanie technicznym dobrym, geometria zachowana, powierzchnia miejscowo nierówna. Nie stwierdzono istotnych uszkodzeń mechanicznych nawierzchni. Miejscowo występują obszary porośnięte roślinnością niższą oraz mchem.</i></p>		
6.2 BRAMA WEJŚCIOWA I OGRODZENIE	<p><i>Kościół ogrodzony w prostokąt metalowym płotem osadzonym w słupy z cegły. Dojście do kościoła za pośrednictwem wysokich schodów terenowych bez podjazdu dla wózków i pochylni.</i></p> <p>Stan dobry / dostateczny</p> <p><i>Ogrodzenie w dobrym stanie technicznym. Elementy stalowe ogrodzenia bez zastrzeżeń, występują jedynie nieliczne, punktowe ogniska korozji chemicznej. Lico muru niejednolite, miejscowo zawilgocone z wykwitami solnymi. Podmurówka oraz słupy ogrodzeniowe z licznymi ogniskami korozji biologicznej, w postaci mchów i porostów (FOT. 6.2). Schody terenowe w dostatecznym stanie technicznym. Struktura w wielu miejscach zdegradowana na skutek braku okładziny stopni i podstopnic. Na powierzchni schodów występują zarysowania, wykruszenia materiału oraz ubytki w strukturze. Liczne zawilgocenia oraz ogniska korozji biologicznej w postaci mchów i porostów (FOT. 6.4).</i></p>		
6.3 OBIEKTY KULTU RELIGIJNEGO	<p><i>Dzwonnica o konstrukcji stalowej. Czterospadowy dach kryty blachą wsparty na czterech słupach. Zabezpieczona powłoką lakierniczą.</i></p> <p>Stan dobry</p> <p><i>Konstrukcja w stanie dobrym. Brak uszkodzeń mających wpływ na bezpieczeństwo użytkowania obiektu. Uszkodzenia powierzchniowe, związane z korozją chemiczną oraz biologiczną (FOT. 6.3).</i></p>		
6.4 MAŁA ARCHITEKTURA	<p><i>Brak małej architektury w otoczeniu obiektu.</i></p>		
6.5 INFRASTRUKTURA SERWISOWA	<p><i>Parking o nawierzchni nieutwardzonej, trawiastej.</i></p> <p>Stan niedostateczny</p> <p><i>Parking nieutwardzony, bez organizacji ruchu i dojść pieszych (FOT. 6.5).</i></p>		

KARTA OPISU ARCHITEKTONICZNEGO ORAZ STANU ZACHOWANIA OBIEKTU ZABYTKOWEGO

Nr sygnatury

2025/0029

Miejscowość

BRANEW

Obiekt

KOŚCIÓŁ PARAFIALNY P.W. ŚW. ANNY

Zawartość wkładki

ZAŁĄCZNIK 6: OCENA STANU ZACHOWANIA – ZAGOSPODAROWANIE



Politechnika
Lubelska
Katedra Konserwacji
Zabytków



- FOT. 6.1 Schody prowadzące na teren kościelny.
FOT. 6.2 Słup ogrodzeniowy z licznymi ogniskami korozji biologicznej.
FOT. 6.3 Dzwonnica w dobrym stanie technicznym, bez zastrzeżeń.
FOT. 6.4 Spękania i ubytki w strukturze schodów.
FOT. 6.5 Nietwardzony parking.

KARTA OPISU ARCHITEKTONICZNEGO ORAZ STANU ZACHOWANIA OBIEKTU ZABYTKOWEGO

Nr sygnatury

2025/0029

Miejscowość

BRANEW

Obiekt

KOŚCIÓŁ PARAFIALNY P.W. ŚW. ANNY

Zawartość wkładki

ZAŁĄCZNIK 7: OCENA WARTOŚCI

Politechnika
Lubelska
Katedra Konserwacji
Zabytków**7.1 AUTOR/TWÓRCA***arch. Tadeusz Witkowski**Prace murarskie: majster murarski z Zaklikowa - Julian Stryjecki, z murarzami z tej samej miejscowości.***7.2 INDYWIDUALIZM FORMY****7.3 WARTOŚĆ**

KARTA OPISU ARCHITEKTONICZNEGO ORAZ STANU ZACHOWANIA OBIEKTU ZABYTKOWEGO

Nr sygnatury

2025/0029

Miejscowość

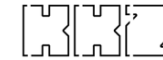
BRANEW

Obiekt

KOŚCIÓŁ PARAFIALNY P.W. ŚW. ANNY

Zawartość wkładki

ZAŁĄCZNIK 8: MATERIAŁY INWENTARYZACYJNE

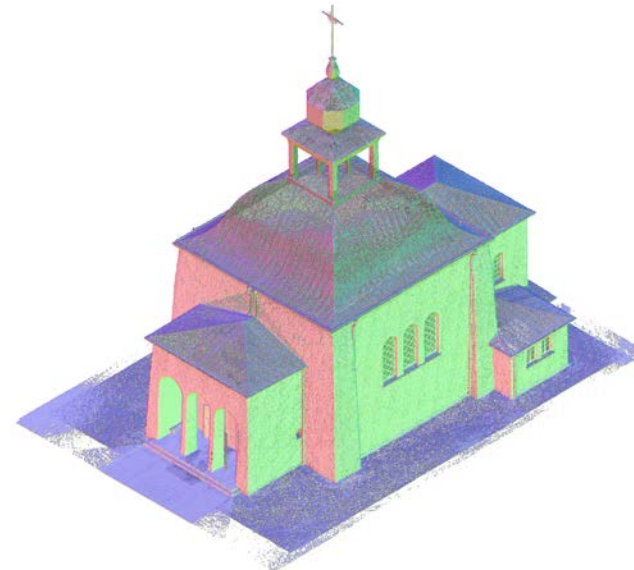


Politechnika
Lubelska
Katedra Konserwacji
Zabytków

8.1 MODEL 3D OBIEKTU - NAROŻE POŁUDNIOWO-WSCHODNIE



8.2 CHMURA PUNKTÓW OBIEKTU - NAROŻE POŁUDNIOWO-WSCHODNIE



8.3 MODEL 3D OBIEKTU - NAROŻE PÓŁNOCNO-ZACHODNIE



8.4 CHMURA PUNKTÓW OBIEKTU - NAROŻE PÓŁNOCNO-ZACHODNIE



KARTA OPISU ARCHITEKTONICZNEGO ORAZ STANU ZACHOWANIA OBIEKTU ZABYTKOWEGO

Nr sygnatury

2025/0029

Miejscowość

BRANEW

Obiekt

KOŚCIÓŁ PARAFIALNY P.W. ŚW. ANNY

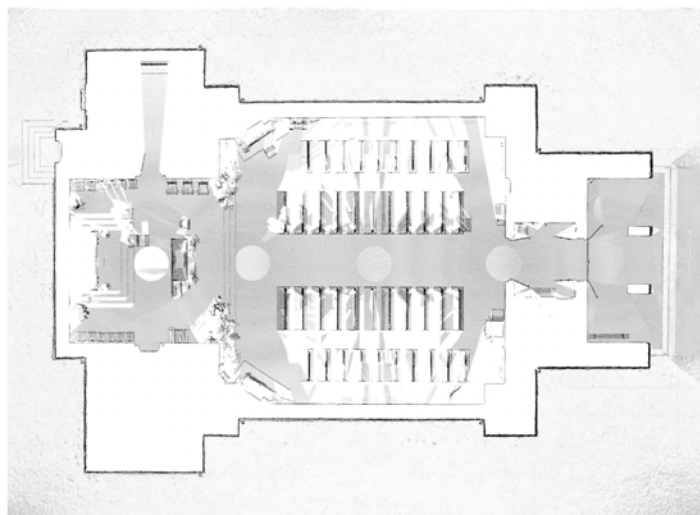
Zawartość wkładki

ZAŁĄCZNIK 8: MATERIAŁY INWENTARYZACYJNE



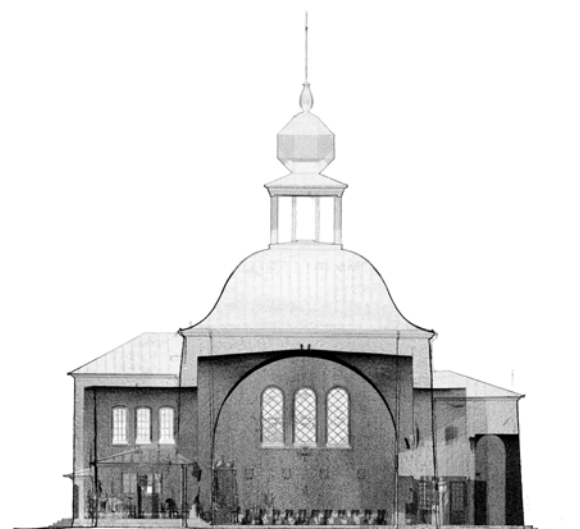
Politechnika
Lubelska
Katedra Konserwacji
Zabytków

8.5 RZUT PARTERU OBIEKTU - CHMURA PUNKTÓW



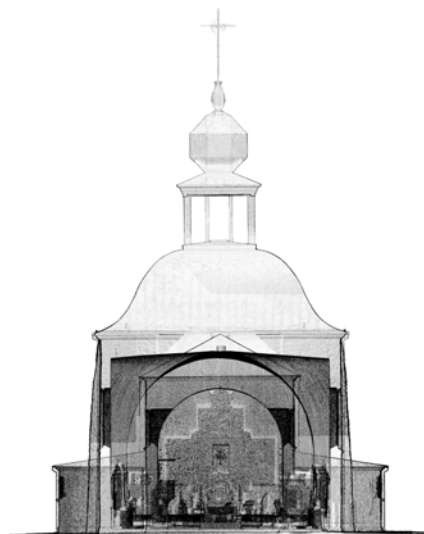
0m 5m 10m 15m 20m

8.6 PRZEKRÓJ PODŁUŻNY OBIEKTU - CHMURA PUNKTÓW



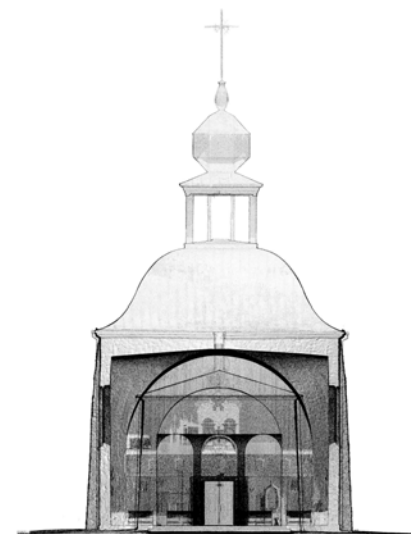
0m 5m 10m 15m 20m

8.7 PRZEKRÓJ POPRZECZNY OBIEKTU W STRONĘ OŁTARZA - CHMURA PUNKTÓW



0m 5m 10m 15m 20m

8.8 PRZEKRÓJ POPRZECZNY OBIEKTU W STRONĘ CHÓRU - CHMURA PUNKTÓW



0m 5m 10m 15m 20m

Wkładkę założył: mgr inż. Michał Wac

KARTA OPISU ARCHITEKTONICZNEGO ORAZ STANU ZACHOWANIA OBIEKTU ZABYTKOWEGO

Nr sygnatury

2025/0029

Miejscowość

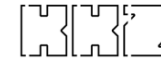
BRANEW

Obiekt

KOŚCIÓŁ PARAFIALNY P.W. ŚW. ANNY

Zawartość wkładki

ZAŁĄCZNIK 8: MATERIAŁY INWENTARYZACYJNE



Politechnika
Lubelska
Katedra Konserwacji
Zabytków

8.9 ELEWACJA POŁUDNIOWA



8.10 ELEWACJA WSCHODNIA



8.11 ELEWACJA PÓŁNOCNA



8.12 ELEWACJA ZACHODNIA



Wkładkę założył: mgr inż. Michał Wac

KARTA OPISU ARCHITEKTONICZNEGO ORAZ STANU ZACHOWANIA OBIEKTU ZABYTKOWEGO

Nr sygnatury

2025/0029

Miejscowość

BRANEW

Obiekt

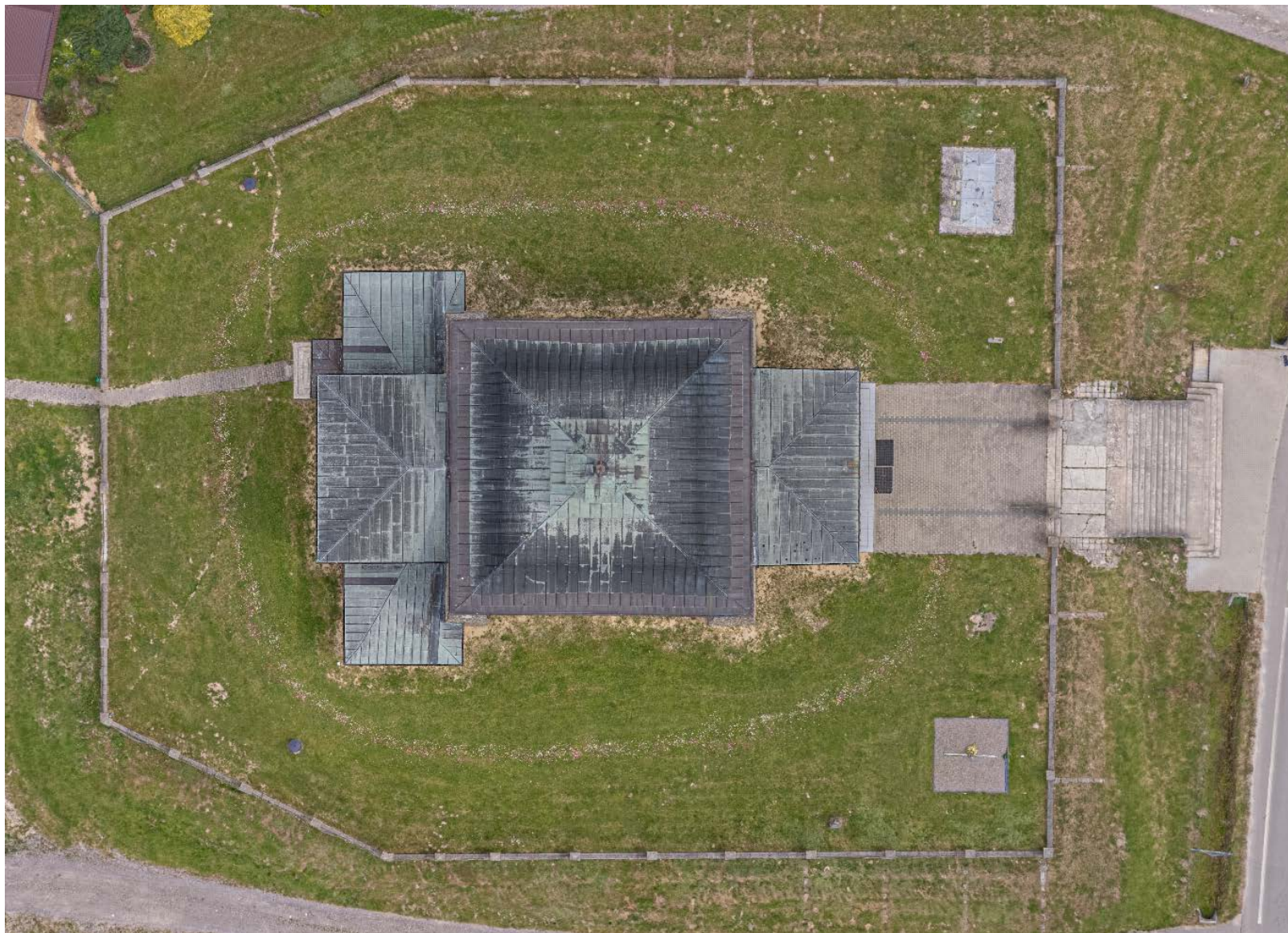
KOŚCIÓŁ PARAFIALNY P.W. ŚW. ANNY

Zawartość wkładki

ZAŁĄCZNIK 8: MATERIAŁY INWENTARYZACYJNE



8.13 RZUT SYTUACYJNY OBIEKTU



8.14 CHMURA PUNKTÓW

[LINK](#)



8.15 MODEL 3D

[LINK](#)



8.16 SPACER WIRTUALNY

[LINK](#)



KARTA OPISU ARCHITEKTONICZNEGO ORAZ STANU ZACHOWANIA OBIEKTU ZABYTKOWEGO

Nr sygnatury

2025/0029

Miejscowość

BRANEW

Obiekt

KOŚCIÓŁ PARAFIALNY P.W. ŚW. ANNY

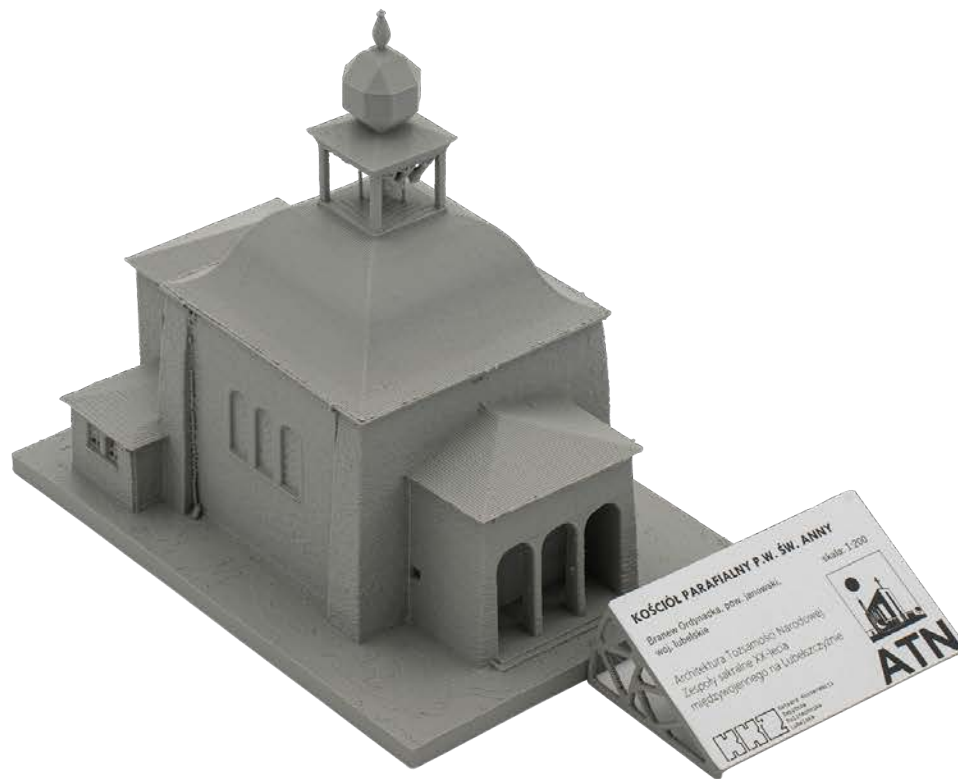
Zawartość wkładki

ZAŁĄCZNIK 9: MAKIETA



Politechnika
Lubelska
Katedra Konserwacji
Zabytków

8.17 MODEL FIZYCZNY OBIEKTU - WYDRUK NA DRUKARCE 3D W SKALI 1:200




Wkładkę założył: mgr inż. Michał Wac

KARTA OPISU ARCHITEKTONICZNEGO ORAZ STANU ZACHOWANIA OBIEKTU ZABYTKOWEGO

Nr sygnatury

2025/0029

Miejscowość BRANEW	Obiekt KOŚCIÓŁ PW. ŚW. MIKOŁAJA	Zawartość wkładki ZAŁĄCZNIK INFORMACYJNY: KRYTERIA OCENY STANU TECHNICZNEGO	 Politechnika Lubelska Katedra Konserwacji Zabytków
------------------------------	---	---	---

ELEMENTY KONSTRUKCYJNE

STAN BARDZO DOBRY	<i>"Konstrukcja lub jej element aktualnie ani w dalszym horyzoncie czasowym nie wymaga żadnych ingerencji"</i>
STAN DOBRY	<i>"Konstrukcja lub jej element obecnie nie wymaga żadnych napraw i remontów, zalecane są prace naprawcze lub zabezpieczające w niewielkim zakresie w ciągu najbliższych dwóch lat"</i>
STAN DOSTATECZNY	<i>"Konstrukcja lub jej element wymaga ingerencji w najbliższym czasie, zakres remontu lub naprawy jest znaczny, ale niewykonanie ich nie grozi bezpieczeństwu użytkownika"</i>
STAN NIEDOSTATECZNY	<i>"Konieczne są niezwłoczne naprawy, ich niewykonanie grozić może w najbliższym czasie awarią i pogłębianiem zniszczeń, jednak konstrukcja aktualnie nie stwarza zagrożenia dla zdrowia i życia ludzi w budynku i jego pobliżu przy aktualnym sposobie jego wykorzystania"</i>
STAN AWARYJNY	<i>"Konstrukcja w stanie awaryjnym, konieczność wykonania natychmiast wzmocnienia, remontu lub wymiany; stanowi bezpośrednie zagrożenie zdrowia i życia ludzi w budynku lub jego pobliżu"</i>

ELEMENTY WYKOŃCZENIOWE

STAN BARDZO DOBRY	<i>"Brak jakichkolwiek zastrzeżeń do wyglądu i funkcjonowania danego elementu wykończenia."</i>
STAN DOBRY	<i>"Niewielkie uszkodzenia elementu mające jedynie wpływ na estetykę."</i>
STAN DOSTATECZNY	<i>"Elementy uległy znacznemu zużyciu w wyniku eksploatacji. Występują uszkodzenia, które nie mają większego wpływu na konstrukcję budynku oraz na bezpieczeństwo użytkownika."</i>
STAN NIEDOSTATECZNY	<i>"Silna degradacja elementów wykończenia. Uszkodzenia mogące mieć niekorzystny wpływ na obiekt lub mogą zagrażać bezpieczeństwu użytkownika. Należy je pilnie naprawić."</i>

źródło: "Uniwersalna karta oceny stanu technicznego obiektów tradycyjnych i zabytkowych", B.Szmygin, M. Trochonowicz, B. Szostak, K. Toruń, Lublin 2018

[LINK DO OPRACOWANIA](#)