

KARTA EWIDENCYJNA ZABYTKU NIERUCHOMEGO

Nr sygnatury

2025/0030

1. Zabytek

KOŚCIÓŁ PAR. P.W. ŚW. TERESY OD DZIECIĄTKA JEZUS

2. Czas powstania

1934-1937

3. Miejscowość

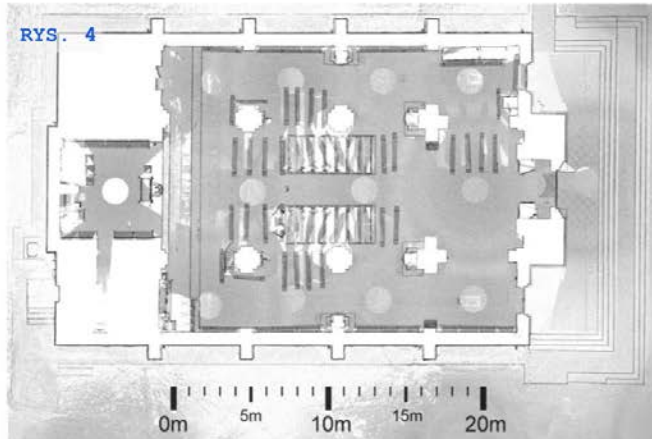
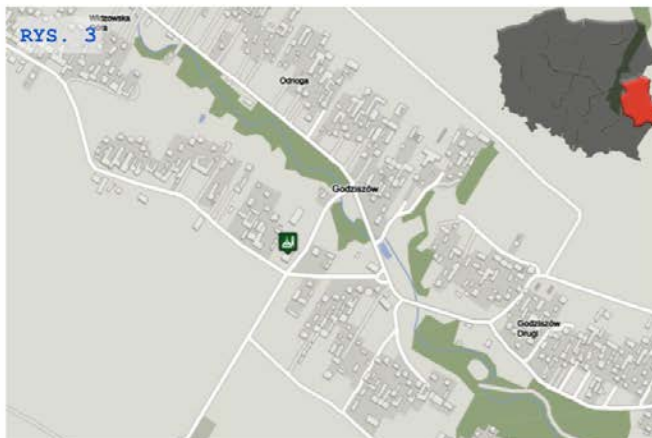
GODZISZÓW TRZECI

11. Materiały graficzne



FOT. 1 Widok ogólny zespołu. Naroże północne.

RYS. 2 Plan sytuacyjny zespołu



RYS. 3 Lokalizacja obiektu.

RYS. 4 Rzut przyziemia na podstawie chmury punktów
(h = 1 m od poziomu posadzki)

4. Adres

Godziszów Trzeci 133
23-302 Godziszów

5. Przynależność administracyjna

Województwo lubelskie

Powiat janowski

Gmina Godziszów

6. Współrzędne geograficzne

N: 50° 44' 54"

E: 22° 29' 35"

7. Poprzednie nazwy miejscowości

Godziszów (do 2024 r.)

Przynależność administracyjna przed
01.01.1999 - województwo
tarnobrzeskie

8. Właściciel i jego adres

Parafia pw. św. Teresy od Dzieciątka
Jezus
Godziszów Trzeci 133
23-302 Godziszów

9. Użytkownik i jego adres

Parafia pw. św. Teresy od Dzieciątka
Jezus
Godziszów Trzeci 133
23-302 Godziszów

10. Formy ochrony

WEZ - Powiat janowski, Gmina
Godziszów, poz. 3

12. Historia

Pierwsze informacje na temat wsi Godziszów pochodzą z 1451 r. Wieś przynależała do parafii Biała (Janów Lubelski).

Od stycznia 1928 r. mieszkańcy Godziszowa starali się o utworzenie w swojej miejscowości parafii. Erygował ją bp M. Fulman 3 grudnia 1928 r. z części parafii Janów Lubelski. Proboszcz otrzymał część ziemi z gruntów gromadzkich, a resztę ofiarowała ordynacja zamojska.

W 1928 r. zakupiono w Dzwoli starą, drewnianą kaplicę, która służyła parafii jako świątynia do czasu wybudowania kościoła (*Zaś.A Fot.1*). Na pamiątkę utworzenia parafii wierni wystawili w 1929 r. kamienny postument z tablicą inskrypcyjną. W 1929 r. założono cmentarz grzebalny. *W latach 1929 - 1934 wybudowano plebanię, organistówkę i budynki gospodarcze. Nie została potwierdzona data rozbiórki drewnianej kaplicy. Według podań została ona rozebrana w 1939 r. po wybudowaniu świątyni murowanej, jednak w trakcie kwerendy odnaleziono fotografię wskazującą, że istniała ona nadal w 1941 r. (Zaś.A Fot.2).*

Kościół parafialny pod wezwaniem św. Teresy od Dzieciątka Jezus wybudowano w latach 1934 - 1937 ze składek parafian, *wg projektu architekta Stanisława Justyna Piotrowskiego (poprzednie opracowanie podaje błędną informację przypisującą autorstwo arch. Tadeuszowi Witkowskiemu), w stylu funkcjonalizmu. Realizacja została przeprowadzona niezgodnie z projektem - w trakcie prac na polecenie proboszcza Czesława Dmochowskiego zostały nadbudowane dwie wieże w fasadzie. 28 lipca 1946 roku kościół uroczystie konsekrował bp lubelski Stefan Wyszyński.*

W 1951 r. wewnętrzne ściany kościoła pokryto polichromią. Dzieła dokonał zespół artystów plastyków: ornamentyka: St. i J. Wałachowie, kompozycje figuralne: T.Brzozowski (w prezbiterium „Ostatnia Wieczera” i „Pokłon Trzech Króli”), F. Nowicki (nawy boczne pod wpływem stylistyki quattrocenta), K.Sowiński (nawa główna i tęcza inspirowane sztuką bizantyjską), A.Haska (postacie aniołów na chórze muzycznym) inskrypcje: K.Chromy (cytaty z Pisma i teksty modlitw).

W roku 1967 zmieniono blachę na kościele. W 1971 r. wykonano prace restauratorskie polichromii. Prace prowadzono pod kierunkiem Kazimierza Florka z Sanoka. W oknach świątyni witraże wykonane w 1971 r. i 1989 r. przez Leonarda Brzezińskiego z Szamotuł k. Poznań.

W latach 1999 - 2008 przeprowadzono remont generalny plebanii i wikariatu, oraz wyremontowano dach na kościele, kościół i dzwonnice pokryto blachą miedzianą. Nastąpiła zmiana wystroju kościoła. Nową koncepcję w 2002 r. opracował artysta rzeźbiarz z Krakowa Pan Karol Badyń. On też wykonał rzeźby i płaskorzeźby oraz fryz w prezbiterium. Prace malarskie wykonali artyści z Krakowa. W prezbiterium pozostawiono i poddano konserwacji malarstwo Tadeusza Brzozowskiego /Ostatnia Wieczera i Pokłon Trzech Króli/. Wykonano nowy stały ołtarz, chrzcielnicę, tabernakulum i ambonkę. Odnowiono obrazy i drogę krzyżową. Ołtarz konsekrował i nowy wystrój kościoła poświęcił 31 sierpnia 2008 r. ks. Bp Andrzej Dzięga.

13. Opis

Sytuacja:

Obiekt usytuowany w środkowej części rozległej, wielodrożnej wsi. Miejscowość malowniczo położona w dolinie i na wyniesieniach skarp pradoliny rzecznej. Rozległa wieś dzieli się na odrębne jednostki: Godziszów I, II, III. Najstarszą część (G. II) - usytuowany dominujący nad okolica kościół, na pd. od niego - cmentarz grzebalny; Świątynia otoczona wysokim ogrodzeniem (z bramami) - metalowa balustrada na murowanym cokole obłożonym piaskowcem. W pd.zach. narożu cmentarza kościelnego - murowana dzwonnica. Ogrodzenie obsadzone od wewnątrz drzewami. Dookoła kościoła opaska z kostki granitowej z kamiennym krawężnikiem (odcinkami rozszerzenia z kostki granitowej dwubarwnej, w układzie łęgowym) oraz obejście utwardzone nawierzchnią bitumiczną. Na zewnątrz ogrodzenia, przed frontem kamienny obelisk z tablicą pamiątkową.

Materiał i konstrukcja:

Obiekt murowany z cegły, otynkowany „barankiem”, na granitowym cokole. Konstrukcja dachu krokwiowo-płatwiowa, z jętkami i zastrzałami; dachy z wydatnymi okapami - pulpity, dwu- i trójspadowe oraz brogowe na wieżach; Sklepienia kolebkowe z lunetami na gurtach oraz krzyżowe. Stropy drewniane z otynkowanymi sufitami lub belkowe z sufitami z desek. Posadzki marmurowe, lastrykowe, cementowe; podłogi z desek. Schody zewnętrzne z metalowymi poręczami; wjazdy dla niepełnosprawnych. Schody marmurowe, lastryko, metalowe (kręte) na chór muzyczny. Okna drewniane prostokątne nietypowe (w większości proporcje wydłużone); część okien wypełniona witrażami. Drzwi drewniane płycinowe, jedno- i dwuskrzydłowe, część z przeszkleniem. Chór muzyczny murowany, wsparty na półkolistej arkadzie; organ na drewnianej podstawie.

14. Kubatura

3780 m3

15. Powierzchnia

530 m2

16. Przeznaczenie pierwotne

kościół parafialny

17. Użytkowanie obecne

kościół parafialny

18. Stan zachowania**Elementy konstrukcyjne**

Ściany konstrukcyjne - stan dostateczny - w pasie przyziemia cokół w wielu miejscach zdegradowany, występują ubytki w kamieniu i zaprawie. Stropy - stan dobry - nie zaobserwowano spękań zagrażających bezpieczeństwu użytkowania obiektu, powierzchnia tynków niejednorodna, zawilgocona i zabrudzona.

Więźba dachowa - brak możliwości oceny stanu technicznego.

Klatka schodowa - brak możliwości oceny stanu technicznego.

Elementy wykończenia

Pokrycie dachowe - stan dobry - występują zabrudzenia agresywnymi chemicznie odchodami ptaków.

System odwodnienia - stan dostateczny - system kompletny, punktowe odspojenia powłok zabezpieczających.

Stolarzka okienna i drzwiowa - stan dobry - jedynie okienko ponad drzwiami, na elewacji tylnej bez szklenia. Niewielkie uszkodzenia związane z wieloletnią eksploatacją.

Tynki zewnętrzne - stan dostateczny - występują obszary zawilgocone oraz porażone przez korozję biologiczną.

Tynk wewnętrzny - stan dostateczny - powierzchnia wszystkich tynków zawilgocona oraz zabrudzona.

Opaska - stan niedostateczny - w wielu miejscach zdegradowana i nieciąga, porażona przez glony, porosty i mchy.

Elementy komunikacji zewnętrznej - stan dostateczny - występują ogniska korozji biologicznej oraz zacieki węglanowe, ubytki w kamiennych płytach.

Posadzki - stan bardzo dobry.

Wyposażenie

Elementy wyposażenia wnętrza w stanie dobrym i bardzo dobrym.

Konfesjonały, ławy kościelne w nawie głównej oraz ławki i krzesła zabezpieczone powłokami lakierniczymi bez większych uszkodzeń.

Żyrandole i świeczniki w nawach kościoła w stanie bardzo dobrym. Bez zastrzeżeń jest stan chrzcielnicy, ambony i ołtarza.

Otoczenie

Plac i droga procesyjna - stan niedostateczny - powierzchnia nierówna, spękana, porażona przez korozję biologiczną.

Ogrodzenie - stan bardzo dobry.

Dzwonnica - stan dostateczny - brak uszkodzeń konstrukcyjnych, rys i spękań. Na ścianach liczne obszary o podwyższonej wilgotności z rozwijającą się korozją biologiczną.

Elementy małej architektury - stan bardzo dobry.

Parking - stan dostateczny/bardzo dobry - powierzchnia asfaltowa w wielu miejscach nierówna i uszkodzona. Parkingi o nawierzchni z kostki brukowej bez zastrzeżeń.

19. Najpilniejsze postulaty konserwatorskie**Postulaty techniczne****Postulaty ochrony wartości architektonicznych i integralności obiektu**

20. Akta archiwalne (rodzaj akt, numer i miejsce przechowania)

1. Projekt na budowę kościoła parafialnego w Godziszowie, pow. janowski (1933-1934), 35/403/0/5.5/983
2. Dokumentacja powykonawcza z prac malarskich wnętrza Kościoła Parafialnego w Godziszowie, Archiwum Parafii św. Teresy od Dzieciątka Jezus
3. Polichromie we wnętrzu kościoła: wyniki badań snodażowych, 21147, AWUOZ w Lublinie

23. Bibliografia

1. Szczepański J., Udany kompromis, Tygodnik powszechny, 1957, s.337
2. Teczka gm. Godziszów, w pos. WUOZ w Lublinie
3. Tur-Marciszek K., Polichromie w kościele parafialnym w Godziszowie, [w:] Wiadomości Konserwatorskie Województwa Lubelskiego. 11 (2009), s. 279-287
4. Zahajkiewicz M., Archidiecezja Lubelska. Historia i administracja., Lublin, 2000, s. 191-192
5. Żywicki J., Architekci i Budowniczowie działający w Lublinie oraz województwie lubelskim w latach II Rzeczypospolitej. Leksykon, Wydawnictwo UMCS, Lublin, 2022

24. Opracowanie karty ewidencyjnej 2025 r.

Opracowanie karty ewidencyjnej:

mgr inż. Weronika Kendzierawska-Foryś,

mgr inż. arch. Karolina Kluz,

mgr inż. Michał Wac

Konsultacje:

prof. dr hab. inż. Bogusław Szmygin

dr inż. arch. Kamila

Boguszevska,

dr inż. Bartosz Szostak,

dr inż. Maciej Trochonowicz



25. Źródła ikonograficzne

1. <https://www.facebook.com/parafiagodziszow/>
2. <https://www.facebook.com/groups/356709686115574/>
3. Projekt na budowę kościoła parafialnego w Godziszowie, pow. janowski (1933-1934), 35/403/0/5.5/983

Materiał wykorzystany na podstawie art. 29 Ustawy z dnia 4 lutego 1994 r. o prawie autorskim i prawach pokrewnych (prawo cytatu).

21. Uwagi

Informacje zebrane w poniższym opracowaniu stanowią uzupełnienie do Karty Ewidencyjnej Zabytków Architektury i Budownictwa nr 4497, oprac. J. Teodorowicz-Czerpińska, Archiwum WUOZ w Lublinie.

- Dane stanowiące aktualizację dla stanu rozpoznania zabytku z roku 2008 zostały przedstawione kursywą (kolor niebieski). LIPIEC 2024 - WRZESIEŃ 2025

-

22. Prace budowlane i konserwatorskie, ich przebieg i dokumentacja

1947 - montaż organów firmy „S.Truszyński” z Włocławka

1951, 1957 - pokrycie ścian wewnętrznych polichromia

1967 - wymiana blachy na kościele

1971 - restauracja polichromii (malarze: J.Tworzyński, K.Plerak, J.Sokołowski pod kierunkiem Kazimierza Florka z Sanoka)

1971, 1989 - witraże wykonane przez Leonarda Brzezińskiego z Szamotuł k. Poznania.

1972 - tryptyk mozaikowy w prezbiterium

1999-2008 - remont generalny: *remont dachu na kościele*, wymiana pokrycia na blachę miedzianą; *zmiana wystroju kościoła*, konserwacja prac malarskich w prezbiterium (art. K. Badyńska ASP Kraków), *budowa nowego stałego ołtarza*, przebudowa posadzki prezbiterium, (z betonowo-granitowej na marmur), wymiana instalacji elektrycznej, wprowadzenie ogrzewania gazowego, instalacja nagłośnieniowa, remont organów

2008 - sondażowe badania polichromii pod kier. M. Konkolewskiej. Ustalono, że pierwotna polichromia wykonana była techniką wapienno-kazeinową; w 1971 r. użyto farb kredowo-klejowych na podłożu tynku wapienno-cementowego. Dokumentacja badań WUOZ Lublin.

26. Załączniki

KARTA EWIDENCYJNA ZABYTKU NIERUCHOMEGO

- ZAŁĄCZNIK A,B,C,D,E: IKONOGRAFIA

KARTA OPISU ARCHITEKTONICZNEGO ORAZ STANU ZACHOWANIA OBIEKTU ZABYTKOWEGO:

- ZAŁĄCZNIK 1 A,B: OPIS ARCHITEKTONICZNY - ELEWACJE
- ZAŁĄCZNIK 2 A,B: OPIS ARCHITEKTONICZNY - WNETRZE
- ZAŁĄCZNIK 3 A,B,C: OPIS ARCHITEKTONICZNY - ZAGOSPODAROWANIE
- ZAŁĄCZNIK 4: OCENA STANU ZACHOWANIA - ELEWACJE
- ZAŁĄCZNIK 5: OCENA STANU ZACHOWANIA - WNETRZE
- ZAŁĄCZNIK 6: OCENA STANU ZACHOWANIA - ZAGOSPODAROWANIE
- ZAŁĄCZNIK 7: OCENA WARTOŚCI
- ZAŁĄCZNIK 8: MATERIAŁY INWENTARYZACYJNE
- ZAŁĄCZNIK 9: MAKIETA
- ZAŁĄCZNIK INFORMACYJNY: KRYTERIA OCENY STANU TECHNICZNEGO

Miejscowość

GODZISZÓW TRZECI

Obiekt

KOŚCIÓŁ PAR. P.W. ŚW. TERESY OD
DZIECIĄTKA JEZUS

Zawartość wkładki

ZAŁĄCZNIK A: IKONOGRAFIA



Politechnika
Lubelska
Katedra Konserwacji
Zabytków




Kaplica we Dzwoli pow. Biłgoraj w maju 1920 r.

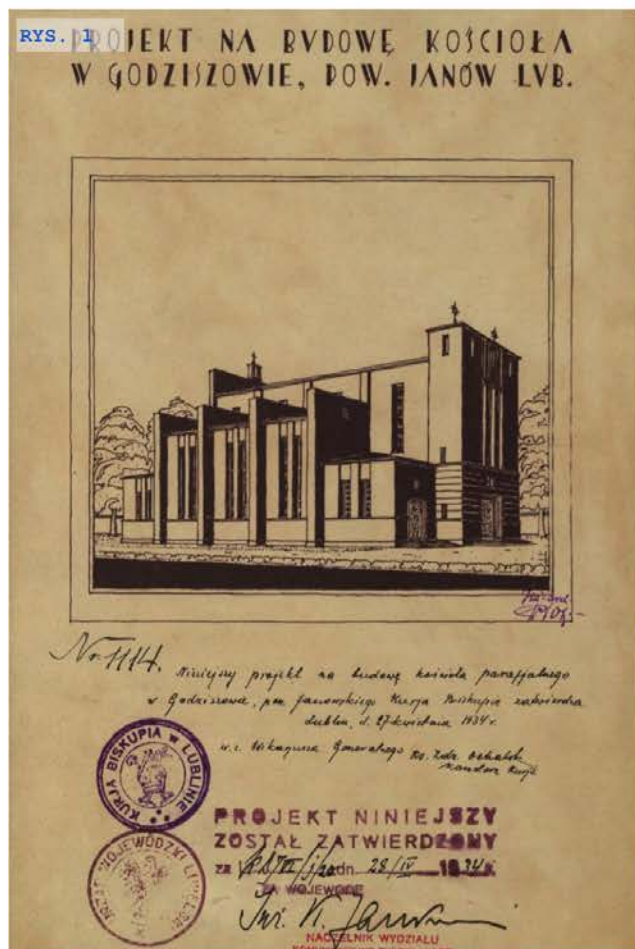
FOT. 1 Kaplica w Dzwoli. Przeniesiona do Godziszowa w 1928 r.



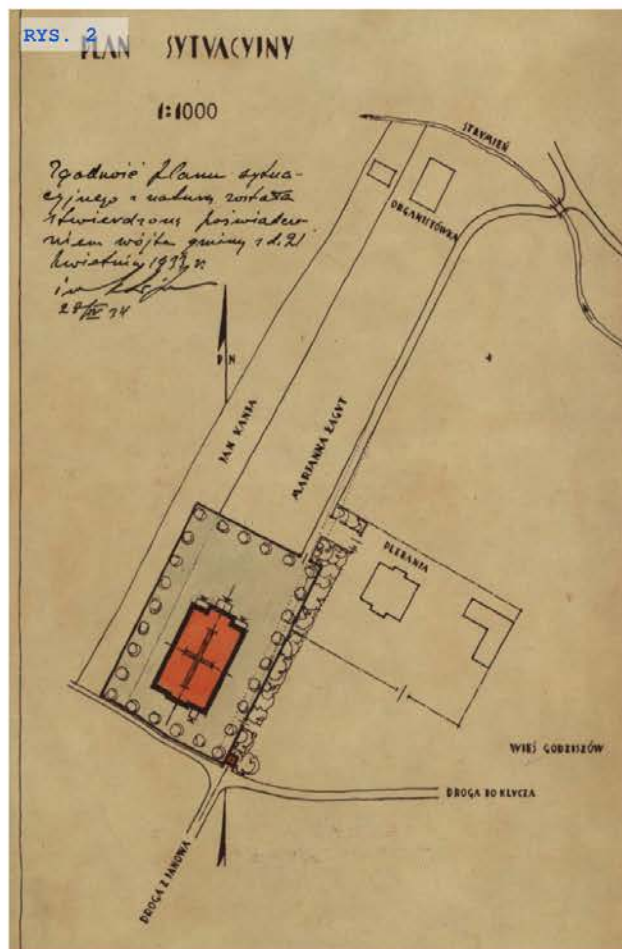
FOT. 2 Kaplica w Godziszowie 1941 r.

Prezentowane fotografie pochodzą ze strony Dawna Dzwola

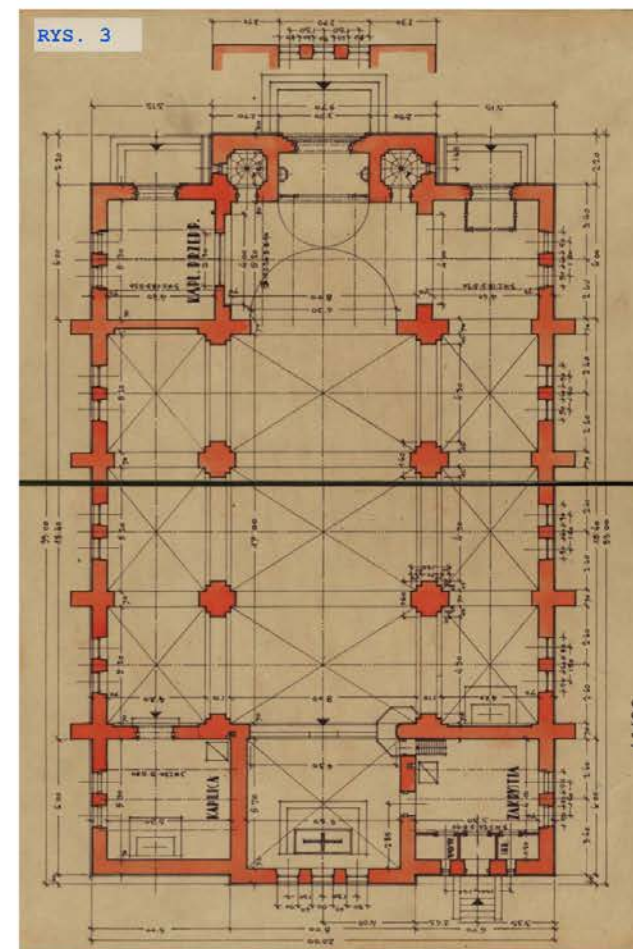
<p>Miejscowość GODZISZÓW TRZECI</p>	<p>Obiekt KOŚCIÓŁ PAR. P.W. ŚW. TERESY OD DZIECIĄTKA JEZUS</p>	<p>Zawartość wkładki ZAŁĄCZNIK B: IKONOGRAFIA</p>	
--	---	--	---



RYS. 1 Perspektywa. Widok wschodni



RYS. 2 Plan sytuacyjny



RYS. 3 Rzut przyziemia

Projekt na budowę kościoła parafialnego w Godziszowie, pow. Janów Lub.
Prezentowane rysunki archiwalne pochodzą ze zbioru Archiwum Państwowego w Lublinie.

Miejscowość

GODZISZÓW TRZECI

Obiekt

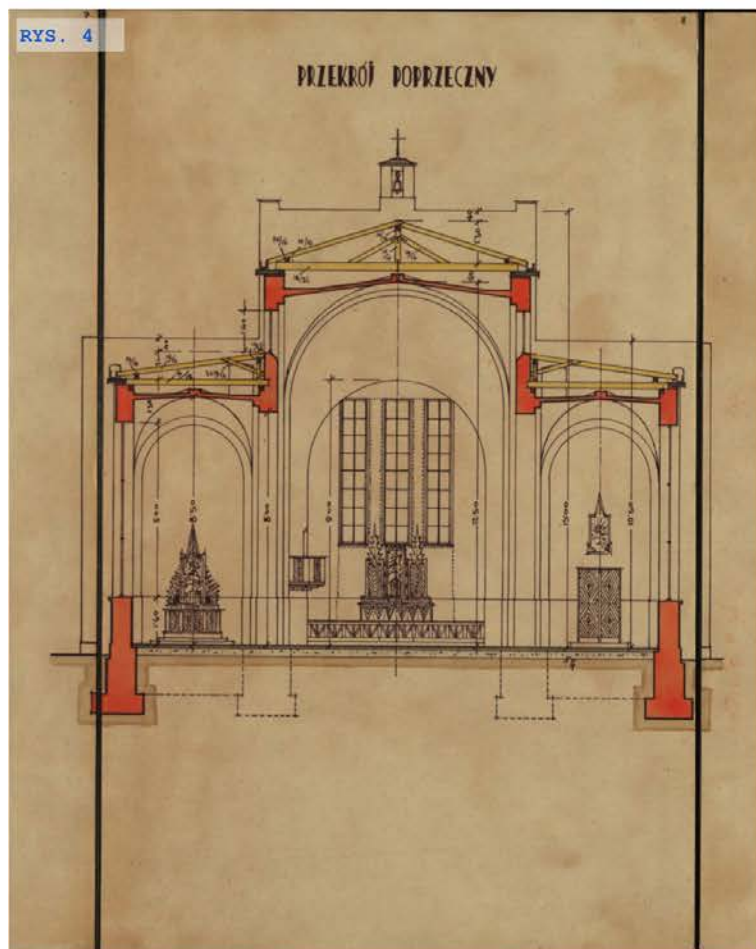
KOŚCIÓŁ PAR. P.W. ŚW. TERESY OD
DZIECIĄTKA JEZUS

Zawartość wkładki

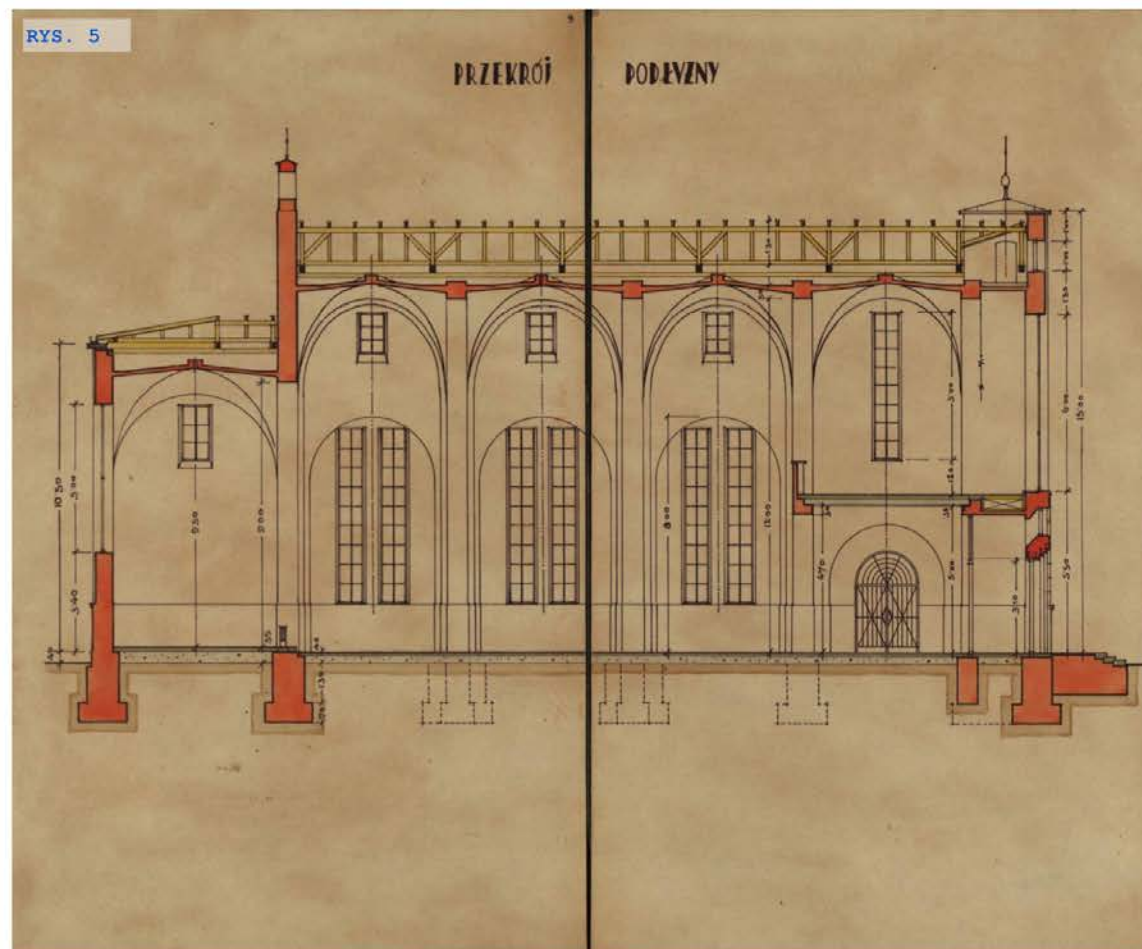
ZAŁĄCZNIK C: IKONOGRAFIA



Politechnika
Lubelska
Katedra Konserwacji
Zabytków



RYS. 4 Przekrój poprzeczny w kierunku ołtarza



RYS. 5 Przekrój podłużny

Projekt na budowę kościoła parafialnego w Godziszowie, pow. Janów Lub.
Prezentowane rysunki archiwalne pochodzą ze zbioru Archiwum Państwowego w Lublinie.

Miejscowość

GODZISZÓW TRZECI

Obiekt

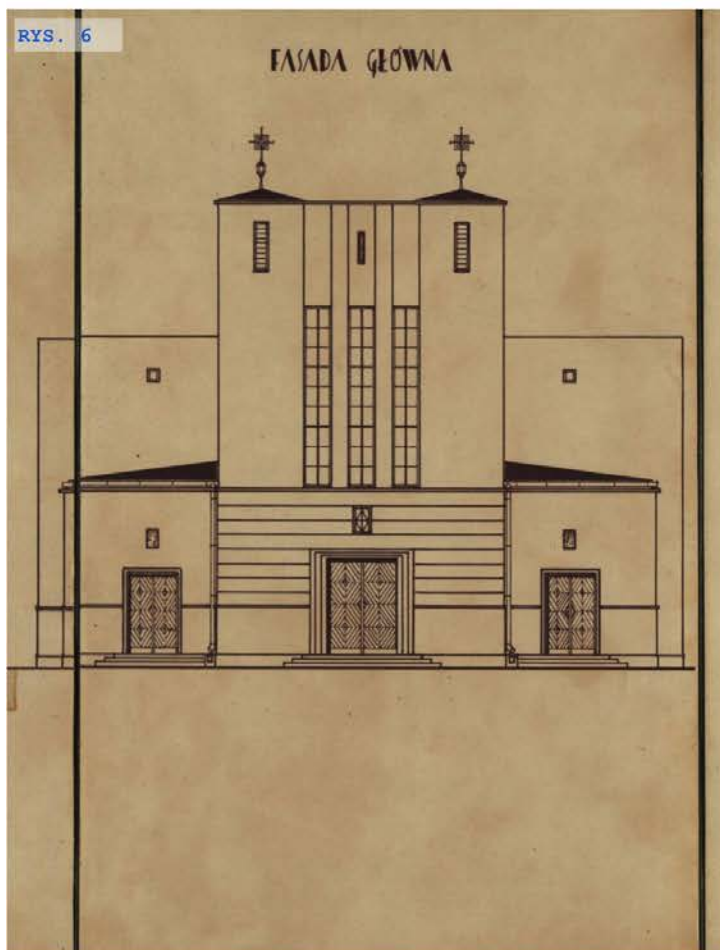
KOŚCIÓŁ PAR. P.W. ŚW. TERESY OD
DZIECIĄTKA JEZUS

Zawartość wkładki

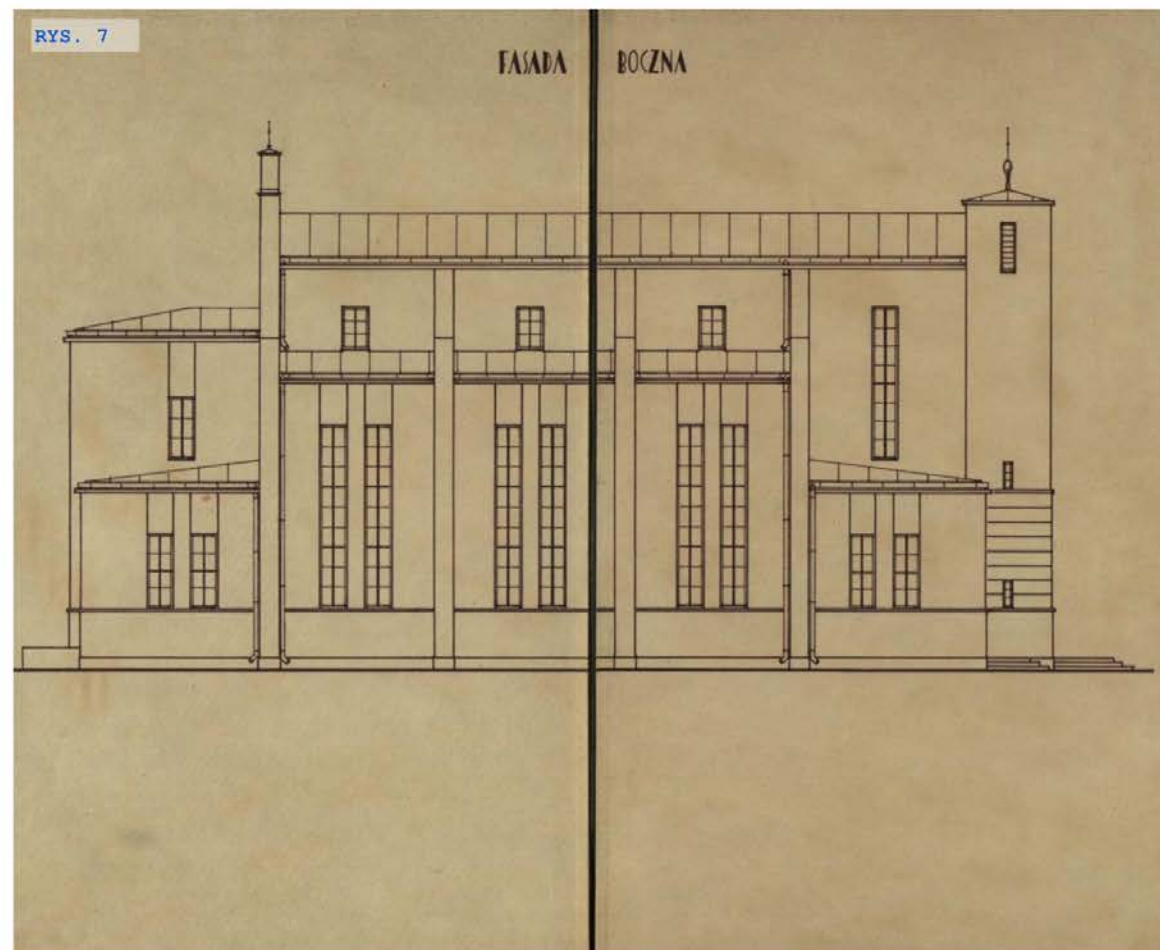
ZAŁĄCZNIK D: IKONOGRAFIA



Politechnika
Lubelska
Katedra Konserwacji
Zabytków



RYS. 6 Fasada główna



RYS. 7 Fasada boczna

Projekt na budowę kościoła parafialnego w Godziszowie, pow. Janów Lub.
Prezentowane rysunki archiwalne pochodzą ze zbioru Archiwum Państwowego w Lublinie.

WKŁADKA DO KARTY EWIDENCYJNEJ ZABYTKU NIERUCHOMEGO

Nr sygnatury

2025/0030

Miejscowość

GODZISZÓW TRZECI

ObiektKOŚCIÓŁ PAR. P.W. ŚW. TERESY OD
DZIECIĄTKA JEZUS**Zawartość wkładki**

ZAŁĄCZNIK E: IKONOGRAFIA

Politechnika
Lubelska
Katedra Konserwacji
Zabytków

FOT. 3 Kościół w Godziszowie 1949 r.



FOT. 4 Kościół w Godziszowie 1951 r.

Prezentowane fotografie pochodzą ze strony Facebook: Parafia Św. Teresy od Dzieciątka Jezus w Godziszowie

Wkładkę założyła: mgr inż. arch. Karolina Kluz

KARTA OPISU ARCHITEKTONICZNEGO ORAZ STANU ZACHOWANIA OBIEKTU ZABYTKOWEGO

Nr sygnatury

2025/0030

Miejscowość GODZISZÓW TRZECI	Obiekt KOŚCIÓŁ PAR. P.W. ŚW. TERESY OD DZIECIĄTKA JEZUS	Zawartość wkładki ZAŁĄCZNIK 1: OPIS ARCHITEKTONICZNY - ELEWACJE	 Politechnika Lubelska Katedra Konserwacji Zabytków
1.1 STYL ARCHITEKTONICZNY	Kościół zaprojektowany w stylu funkcjonalistycznym. Realizacja została przeprowadzona niezgodnie z projektem - w trakcie prac na polecenie proboszcza Czesława Dmochowskiego zostały nadbudowane dwie wieże w fasadzie.		
1.2 BRYŁA cechy charakterystyczne	Bryła harmonijna, symetryczna, wieloelementowa. Układ bazylikowy z dwoma wieżami w fasadzie; nad prezbiterium sygnaturka na wystylizowanym rozbudowanym cokole. Brak podpiwniczenia. Rzut symetryczny, trójnawowy z prezbiterium zamkniętym prostokątnie; nawa główna o podwójnej szerokości naw bocznych. Po bokach prezbiterium zakryte na planie kwadratu. Wejście główne w zryzalitowanym prostokątnym przedsionku; po bokach usytuowane symetryczne niewielkie prostokątne lokalności.		
1.3 WIEŻE I DZWONNICE wysokość, styl, forma	<i>Kościół dwuwieżowy. Korpus fasady prostopadłościenny, z partią wieżową nadbudowaną w osiach skrajnych, powyżej chóru. Wieże czterokondygnacyjne, jednoosiowe, z otworami w osi trzeciej (drewniane przezrocza) i czwartej kondygnacji (blendy), nakryte daszkami brogowymi, zwieńczone sygnaturką krzyża. W wieżach symetrycznie rozmieszczone spiralne klatki schodowe na chór.</i>		
1.4 FASADA materiały, kolorystyka, zdobienia	<p>Elewacje silnie zróżnicowane dla każdej z części budowli - z zaakcentowaniem konstrukcji poprzez odpowiednio dobrany detal. Na wspólnym cokole, ze wspólnym gzymsem kordonowym na wysokości podstawy okien naw bocznych; gładkie, rozczłonkowane zgeometryzowanymi skarpami i przeprute zróżnicowanymi w kształcie otworami. Okna w pasowych obramieniach, rozdzielane masywnymi quasi lizenami; tylko okna wież - z malowanymi obramieniami i trójkątnymi nadprożami.</p> <p>Fasada (<i>północno-wschodnia</i>) obejmuje trójkondygnacyjną część środkową (dolna kondygnacja boniowana) ze zintegrowanymi wieżami, wydobytymi w partii górnej kondygnacji oraz znacznie niższe, jednokondygnacyjne skrzydła (<i>Zał.1 Fot.1</i>).</p> <p><i>Elewacje boczne symetryczne, opracowane analogicznie. Korpus nawowy czteroprzęsłowy, czteroosiowy (trzy przęsła nawy głównej i jedno chóru). W partii naw bocznych trzyprzęsłowy, sześćoosiowy, z wysokimi, smukłymi oknami o narysie prostokątnym w osi. Okna przedzielone masywnymi pseudolizenami, wyniesionymi ponad okap; powyżej w nawie głównej niewielkie prostokątne okna na osiach, przedzielone gładkimi lizenami. Do nawy i prezbiterium przylegają symetryczne, parterowe, dwuosiowe bryły zakrytych i kaplicy (po stronie wschodniej podchórza (<i>Zał.1 Fot.2,4</i>)).</i></p> <p><i>Elewacja tylna (południowo-zachodnia) trójczłonowa, przylegająca do ściany szczytowej korpusu nawowego, zwieńczonej prostą sygnaturką. Elewacja złożona z dwóch parterowych zakrytych (w zakrytych wschodniej drzwi wejściowe i dwa niewielkie otwory okienne o nieregularnym rozmieszczeniu) i wysokiego, trzyosiowego ryzalitu prezbiterium w części centralnej (<i>Zał.1 Fot.3</i>).</i></p>		
1.5 DETAL ARCHITEKTONICZNY	<i>Detal architektoniczny zredukowany.</i> Elewacje wieńczy wspólny gzymś kordonowy na wysokości podstawy okien naw bocznych. Elewacje gładkie, rozczłonkowane zgeometryzowanymi skarpami i przeprute zróżnicowanymi w kształcie otworami. Okna w pasowych obramieniach, rozdzielane masywnymi quasi lizenami; tylko okna wież - z malowanymi obramieniami i trójkątnymi nadprożami. Parter partii wieżowej boniowany pasmowo.		
1.6 STOLARKA OKIENNA I DRZWIOWA	<i>Wszystkie otwory okienne i drzwiowe o narysie prostokątnym, smukłe, o zróżnicowanej wysokości i skali.</i> Okna drewniane prostokątne nietypowe (w większości proporcje wydłużone); część okien wypełniona witrażami. Drzwi drewniane płycinowe (<i>w portalu głównym płyciny ryflowane</i>), jedno- i dwuskrzydłowe. <i>Drzwi na zakrytą jednoskrzydłową pcv z przeszkleniem.</i>		
1.7 DACH typ, pokrycie	Wszystkie dachy mocno spłaszczone, kryte blachą miedzianą. Nawa główna kryta dachem dwuspadowym. Dachy naw bocznych niższe, kryte dachami pulpitowymi. Prezbiterium kryte dachem trójpołaciowym. Aneksy kaplic i zakrytych kryte dachami dwupołaciowymi. Wieże nakryte daszkami brogowymi.		

KARTA OPISU ARCHITEKTONICZNEGO ORAZ STANU ZACHOWANIA OBIEKTU ZABYTKOWEGO

Nr sygnatury

2025/0030

Miejscowość

GODZISZÓW TRZECI

Obiekt

KOŚCIÓŁ PAR. P.W. ŚW. TERESY OD
DZIECIĄTKA JEZUS

Zawartość wkładki

ZAŁĄCZNIK 1.A: OPIS ARCHITEKTONICZNY - ELEWACJE



Politechnika
Lubelska
Katedra Konserwacji
Zabytków



FOT. 1.1 Widok wschodni
FOT. 1.2 Widok południowy



FOT. 1.3 Elewacja południowo-zachodnia
FOT. 1.4 Widok zachodni

KARTA OPISU ARCHITEKTONICZNEGO ORAZ STANU ZACHOWANIA OBIEKTU ZABYTKOWEGO

Nr sygnatury

2025/0030

Miejscowość

GODZISZÓW TRZECI

Obiekt

KOŚCIÓŁ PAR. P.W. ŚW. TERESY OD
DZIECIĄTKA JEZUS

Zawartość wkładki

ZAŁĄCZNIK 1.B: OPIS ARCHITEKTONICZNY - ELEWACJE



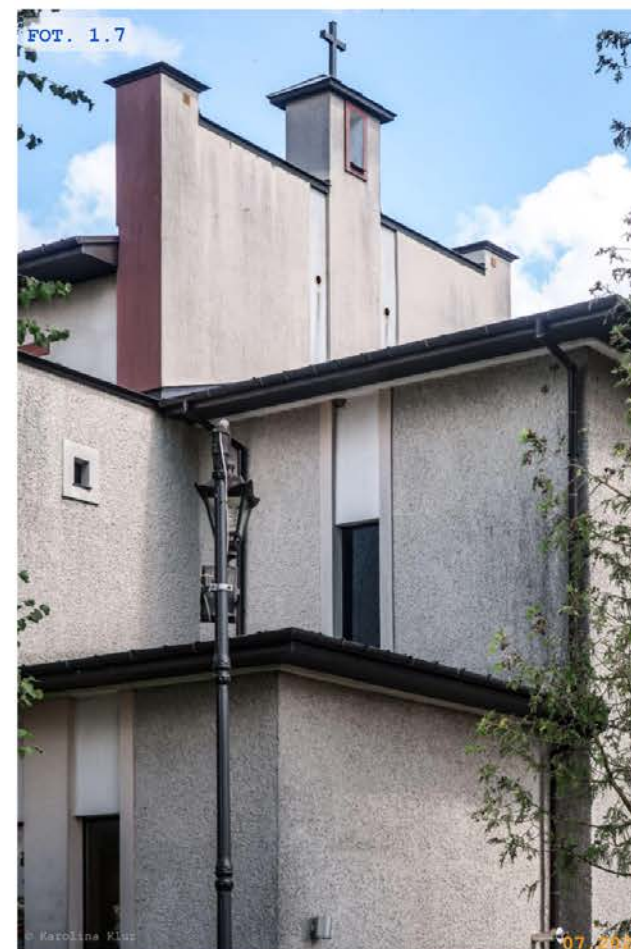
Politechnika
Lubelska
Katedra Konserwacji
Zabytków



FOT. 1.5 Elewacja północno-wschodnia



FOT. 1.6 Lizeny korpusu nawy




FOT. 1.7 Szczyt nawy

KARTA OPISU ARCHITEKTONICZNEGO ORAZ STANU ZACHOWANIA OBIEKTU ZABYTKOWEGO

Nr sygnatury

2025/0030

Miejscowość GODZISZÓW TRZECI	Obiekt KOŚCIÓŁ PAR. P.W. ŚW. TERESY OD DZIECIĄTKA JEZUS	Zawartość wkładki ZAŁĄCZNIK 2: OPIS ARCHITEKTONICZNY - WNEȚRZE	 Politechnika Lubelska Katedra Konserwacji Zabytków
2.1 NAWA GŁÓWNA I NAWY BOCZNE układ, proporcje, sklepienia	<p>Kościół na planie prostym (zachodnim), trójnawowy, w układzie bazylikowym. Rzut symetryczny. Nawa główna niemal dwukrotnie szersza od naw bocznych. Stosunek wysokości nawy głównej do bocznych 3:2. Nawa główna otwarta ku bocznym czterema arkadami; półkolisty łuki wsparte na filarach, na które spływają gurty sklepienne; wysokie cokoły pokryte boazerią (Załącznik 2 Fot.1). Prezbiterium zamknięte prosto, jednoprzęsłowe, na kilkustopniowym podwyższeniu, oddzielone od nawy łukiem tęczowym półkolistym. Szerokość prezbiterium równa nawie, wysokość obniżona. Po bokach prezbiterium symetryczne zakrycie na planie kwadratu. Wejście główne z zryzalitowanym prostokątnym przedsionkiem, po bokach którego niewielkie prostokątne lokalności. Powyżej wejścia murowany chór muzyczny, wsparty na półkolistej arkadzie (Załącznik 2 Fot.3).</p> <p><i>Kościół został gruntownie odrestaurowany na początku XXI w.. Uzyskano wówczas nowy, postmodernistyczny charakter wnętrza, zaprojektowany przez Karola Badyńę. Z modernistycznego wystroju pozostawiono jedynie witraże naw bocznych i dwa freski w prezbiterium. Na kontrastujących szafirową i rdzawą barwą krzyżowo-kolebkowych sklepieniach i ścianach zostały namalowane i wyrzeźbione dorosłe i dziecięce postacie aniołów (Załącznik 2 Fot.3).</i></p>		
2.2 OŁTARZ GŁÓWNY I BOCZNE styl, materiał, elementy architektoniczne	<p><i>W oknach prezbiterium znajduje się tryptyk mozaikowy, wykonany w 1972 r. przez Kazimierza Znamierowskiego z Lublina (Załącznik 2 Fot.2). Pod łukiem tęczowym znajduje się spinający wszystko krucyfiks z figurą żywego jeszcze Chrystusa Ukrzyżowanego.</i></p> <p><i>Ołtarz główny o wyluczonej kompozycji wstęgowej, rozpiętej pomiędzy ścianami bocznymi prezbiterium. Wstęgę w kolorze kobaltowym pokrywają płaskorzeźbione dziecięce postacie aniołów z kwiatami, w postawach radosnej adoracji. W centralnym polu kompozycji ludowa figurka św. Teresy, u stóp której mosiężne tabernakulum z ceramicznym wizerunkiem Chrystusa Króla (Załącznik 2 Fot.2).</i></p> <p><i>Ołtarz boczny (lewy) z obrazem Jezusa Miłosiernego w polu głównym (Załącznik 2 Fot.5).</i></p>		
2.3 POSADZKA układ, materiał	<p><i>W nawach posadzki lastrykowe, dwukolorowe (szaro-czarne) w układzie romboidalnym, z motywem chodnika w osi nawy głównej (Załącznik 2 Fot.1). W osiach naw bocznych pas posadzki lastrykowej jasnoszarej, w układzie prostym (Załącznik 2 Fot.5,6). W prezbiterium posadzka marmurowa. Na chórze muzycznym podłoga z desek.</i></p>		
2.4 AMBONY liczba, styl, rozmieszczenie	<p><i>Ambona wykonana przez Adama Krzysztonia z Janowa Lubelskiego w 1966 r.. Umieszczona przy filarze pomiędzy drugim i trzecim przęsłem nawy. Ambona przyścienna, drewniana, snycerska, złożona ze schodów, korpusu, baldachimu i zaplecka, z wejściem prowadzącym z nawy bocznej (lewej). Korpus ambony o formie wielobocznej, podzielony na pola ramami profilowanymi, dekorowany płaskorzeźbionymi motywami geometrycznymi, teksturowanymi. Dolna krawędź korpusu podcięta. Zaplecek ambony wysoki, ujęty dwiema smukłymi kolumnkami, zwieńczony baldachimem z dekoracją w formie promienistej glorii z wizerunkiem gołębicy na podniebieniu (Załącznik 2 Fot.7).</i></p>		
2.5 CHRZCIELNICA styl, rozmieszczenie	<p><i>Chrzcielnica wykonana przez Adama Krzysztonia z Janowa Lubelskiego w 1966 r.. Chrzcielnica marmurowa, przyścienna, z figuralnym przedstawieniem Jana Chrzciciela w zwieńczeniu (Załącznik 2 Fot.8). Chrzcielnica umieszczona przed prezbiterium po prawej stronie.</i></p>		
2.6 KONFESJONAŁY liczba, styl, rozmieszczenie	<p><i>W kościele znajdują się cztery drewniane, fornirowane, konfesjonały typu otwartego. Konfesjonały snycerskie, ze zgeometryzowaną dekoracją. Ustawione symetrycznie, przy filarach arkady chóru muzycznego, oraz przy ścianach w drugim przęsle naw bocznych (Załącznik 2 Fot.9).</i></p>		
2.7 ORGANY	<p><i>Na chórze muzycznym są 16-głosowe organy, wykonane przez firmę S. Truszczyńskiego z Włocławka w 1947 r.</i></p>		
2.8 ŁAWKI materiał, styl, układ	<p><i>Ławki drewniane, ośmiorzędowe, z posadzką, klęcznikiem i pełnym dekorowanym oparciem, ustawione po obu stronach przejścia nawy. Przed chórem i prezbiterium ławki proste, drewniane, tapicerowane.</i></p>		
2.9 OŚWIETLENIE typ, rozmieszczenie, style lamp i żyrandoli	<p><i>Na osi nawy głównej, naw bocznych i w podchórze po trzy żyrandole świecznikowe.</i></p>		

KARTA OPISU ARCHITEKTONICZNEGO ORAZ STANU ZACHOWANIA OBIEKTU ZABYTKOWEGO

Nr sygnatury

2025/0030

Miejscowość

GODZISZÓW TRZECI

Obiekt

KOŚCIÓŁ PAR. P.W. ŚW. TERESY OD
DZIECIĄTKA JEZUS

Zawartość wkładki

ZAŁĄCZNIK 2.A.: OPIS ARCHITEKTONICZNY - WNEȚRZE



Politechnika
Lubelska
Katedra Konserwacji
Zabytków



FOT. 2.1 Nawa główna. Widok w kierunku
prezbiterium



FOT. 2.2 Prezbiterium



FOT. 2.3 Prezbiterium. Widok w kierunku chóru

KARTA OPISU ARCHITEKTONICZNEGO ORAZ STANU ZACHOWANIA OBIEKTU ZABYTKOWEGO

Nr sygnatury

2025/0030

Miejscowość

GODZISZÓW TRZECI

Obiekt

KOŚCIÓŁ PAR. P.W. ŚW. TERESY OD
DZIECIĄTKA JEZUS

Zawartość wkładki

ZAŁĄCZNIK 2.B.: OPIS ARCHITEKTONICZNY - WNEŹRZE



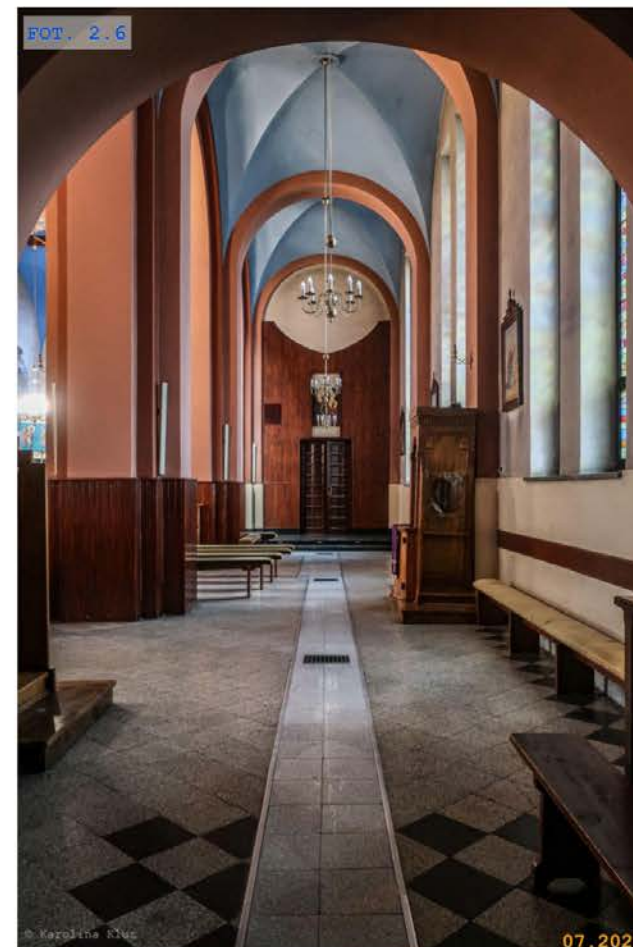
Politechnika
Lubelska
Katedra Konserwacji
Zabytków



FOT. 2.4 Podchórze



FOT. 2.5 Nawa boczna (lewa)



FOT. 2.6 Nawa boczna (prawa)

Miejscowość

GODZISZÓW TRZECI

Obiekt

KOŚCIÓŁ PAR. P.W. ŚW. TERESY OD
DZIECIĄTKA JEZUS

Zawartość wkładki

ZAŁĄCZNIK 2.C.: OPIS ARCHITEKTONICZNY - WNEȚRZE

Politechnika
Lubelska
Katedra Konserwacji
Zabytków

FOT. 2.7 Ambona



FOT. 2.8 Chrzcielnica



FOT. 2.9 Konfesjonał

KARTA OPISU ARCHITEKTONICZNEGO ORAZ STANU ZACHOWANIA OBIEKTU ZABYTKOWEGO

Nr sygnatury

2025/0030

Miejscowość GODZISZÓW TRZECI	Obiekt KOŚCIÓŁ PAR. P.W. ŚW. TERESY OD DZIECIĄTKA JEZUS	Zawartość wkładki ZAŁĄCZNIK 3: OPIS ARCHITEKTONICZNY - ZAGOSPODAROWANIE	 Politechnika Lubelska Katedra Konserwacji Zabytków
3.1 OTOCZENIE KOŚCIOŁA plac - nawierzchnie (geometria i rysunek oraz materiał), droga procesyjna, sektory plenerowe, drzewostan, etc.	<p>Obiekt usytuowany w środkowej części rozległej, wielodrożnej wsi. Miejscowość malowniczo położona w dolinie i na wyniesieniach skarp pradoliny rzecznej. W najstarszej części osady usytuowany dominujący nad okolicą kościół, na pld. od niego - cmentarz grzebalny; Kościół usytuowany w południowej części regularnej działki o narysie prostokątnym, której teren łagodnie opada w kierunku północnym. Główne dojście do kościoła stanowi asfaltowa droga poprowadzona od bramy głównej z naroża północno-wschodniego. Wokół kościoła droga procesyjna w nawierzchni asfaltowej. Wzdłuż ogrodzenia kościelnego starodrzew lip (Zał.3 Fot.1).</p>		
3.2 BRAMA WEJŚCIOWA I OGRODZENIE materiał, styl	<p>Świątynia otoczona wysokim ogrodzeniem (z bramami) - metalowa balustrada na murowanym otynkowanym cokole, rozpięta pomiędzy murowanymi, otynkowanymi słupkami. Do kościoła prowadzą dwie bramy - brama główna w narożu północno-wschodnim, oraz druga brama w narożu południowo-wschodnim.</p>		
3.3 OBIEKTY KULTU RELIGIJNEGO (niekubaturowe)	<p>Przed kościołem stoi żelazny krzyż z tablicą pamiątkową założenia parafii w 1928 r. Na frontonie kościoła tablica spiżowa przedstawiająca ks. Prymasa Stefana Wyszyńskiego, upamiętniająca konsekrację kościoła. W 2000 r. wzniesiono figurę Pana Jezusa Miłosiernego - votum Jubileuszowego Roku Świętego. Przy dzwonnicy grota maryjna murowana z kamieni polnych (Zał.3 Fot. 7).</p>		
3.4 BUDYNKI WCHODZĄCE W SKŁAD ZESPOŁU SAKRALNEGO zakrystia, dzwonnica, kostnica, plebania etc.	<p>W latach 1929 - 1934 wybudowano plebanię, organistówkę i budynki gospodarcze. Plebania murowana, wzniesiona w stylu dworcowym, usytuowana po przeciwnej stronie drogi gminnej (Zał.3 Fot.5).</p> <p>Obok kościoła dzwonnica, murowana w stylu kościoła, zbudowana w 1952 r. (Zał.3 Fot.6). W dzwonnicy zawieszono trzy dzwony wykonane w 1952 r. przez firmę „Metalut” w Łodzi.</p> <p>W latach 2011 - 2016 wybudowano nowy budynek parafialny dla celów duszpasterskich.</p>		
3.5 MAŁA ARCHITEKTURA sektory plenerowe, ławki, śmietniki, tablice informacyjne, stojaki rowerowe, oświetlenie	<p>Droga procesyjna oświetlona latarniami zewnętrznymi. Mała architektura rozmieszczona chaotycznie w sektorze plenerowym północnym. Tam też zlokalizowane metalowe stojaki rowerowe, oraz wzdłuż ogrodzenia ustawione pojedyncze ławki parkowe.</p>		
3.6 CMENTARZE (związane z zespołem)	<p>Cmentarz parafialny rzymsko-katolicki znajduje się na skraju wsi, w otoczeniu pól uprawnych, w odległości 500 m w kierunku południowym od kościoła.</p>		
3.7 INFRASTRUKTURA SERWISOWA parkingi - pojemność, szalety etc.	<p>Do kościoła przynależą trzy parkingi dla samochodów osobowych. Pierwszy parking zlokalizowany po północnej stronie terenu kościelnego. Parking w nawierzchni asfaltowej, bez organizacji ruchu. Drugi parking zlokalizowany przy drodze gminnej i budynku parafialnym. Parking w nawierzchni z kostki brukowej, z ruchem zorganizowanym. Trzeci parking w nawierzchni żwirowej położony po południowej stronie ogrodzenia kościelnego (Zał.3 Fot.2).</p>		
3.8 DOSTĘPNOŚĆ ARCHITEKTONICZNA	<p>Dostępność architektoniczna do kościoła ograniczona. Dostęp do świątyni za pośrednictwem stalowej rampy (nie spełnia WT). Światło przejść > 90 cm, bezprogowe. W otoczeniu kościoła brak wyznaczonych miejsc postojowych dla osób niepełnosprawnych. Wszystkie ścieżki i dojścia utwardzone, o nierównej powierzchni. Brak urządzeń i elementów dostosowujących obiekt dla potrzeb osób z niepełnosprawnością wzroku.</p>		
3.9. ZIELEŃ	<p>Kościół otoczony szpalerem starych lip / Tilla cordata. Sektory plenerowe w nawierzchni trawiastej.</p>		

KARTA OPISU ARCHITEKTONICZNEGO ORAZ STANU ZACHOWANIA OBIEKTU ZABYTKOWEGO

Nr sygnatury

2025/0030

Miejscowość

GODZISZÓW TRZECI

Obiekt

KOŚCIÓŁ PAR. P.W. ŚW. TERESY OD
DZIECIĄTKA JEZUS

Zawartość wkładki

ZAŁĄCZNIK 3.A: OPIS ARCHITEKTONICZNY - ZAGOSPODAROWANIE



FOT. 3.1 Widok wschodni zabudowań kościelnych.

FOT. 3.2 Widok zachodni zespołu kościoła.

FOT. 3.3 Wschodni widok zespołu kościoła w Godziszowie

FOT. 3.4 Południowo-zachodni widok zespołu kościoła w Godziszowie

KARTA OPISU ARCHITEKTONICZNEGO ORAZ STANU ZACHOWANIA OBIEKTU ZABYTKOWEGO

Nr sygnatury

2025/0030

Miejscowość

GODZISZÓW TRZECI

Obiekt

KOŚCIÓŁ PAR. P.W. ŚW. TERESY OD
DZIECIĄTKA JEZUS

Zawartość wkładki

ZAŁĄCZNIK 3.B: OPIS ARCHITEKTONICZNY - ZAGOSPODAROWANIE



Politechnika
Lubelska
Katedra Konserwacji
Zabytków



FOT. 3.5 Plebania



FOT. 3.6 Dzwonnica




FOT. 3.7 Grota maryjna

KARTA OPISU ARCHITEKTONICZNEGO ORAZ STANU ZACHOWANIA OBIEKTU ZABYTKOWEGO

Nr sygnatury

2025/0030

Miejscowość	Obiekt	Zawartość wkładki	
GODZISZÓW TRZECI	KOŚCIÓŁ PAR. P.W. ŚW. TERESY OD DZIECIĄTKA JEZUS	ZAŁĄCZNIK 4: OCENA STANU ZACHOWANIA - ELEWACJE	Politechnika Lubelska Katedra Konserwacji Zabytków
4.1 ŚCIANY ZEWNĘTRZNE	<p>Ściany konstrukcyjne murowane z cegły, otynkowany „barankiem”, na granitowym cokole.</p> <p>Stan dostateczny</p> <p>Na powierzchni ścian zewnętrznych nie zaobserwowano zarysowań oraz spękań. Występują obszary zawilgocone oraz porażone przez korozję biologiczną. W szczególności na fasadzie oraz ścianach dwóch wież kościelnych (FOT. 4.1), a także na ścianach szczytowych nawy głównej (FOT. 4.2) występują zacieki oraz grzyby i pleśnie. Pas styku połaci dachowych ze ścianami oraz pas ponad cokołem przy schodach głównych porażony przez glony. Cokół w wielu miejscach zdegradowany, występują ubytki w kamieniu i zaprawie (FOT. 4.4). Brak szczelności na styku cokół/opaska skutkuje rozwijającą się korozją biologiczną w postaci mchu.</p>		
4.2 STOLARKA OKIENNA I DRZWIOWA	<p>Okna drewniane prostokątne nietypowe (w większości proporcje wydłużone); część okien wypełniona witrażami. Drzwi drewniane płycinowe, jedno- i dwuskrzydłowe, część z przeszkleniem.</p> <p>Stan dobry</p> <p>Stolarka okienna w dobrym stanie technicznym, bez zastrzeżeń. Jedynie okienko ponad drzwiami, na elewacji tylnej południowo-zachodniej, bez szklenia, tymczasowo zabezpieczone. Drzwi główne oraz boczne z uszkodzeniami powstałymi w wyniku wieloletniej eksploatacji oraz działania czynników atmosferycznych. W dolnej części skrzydeł drzwiowych występują uszkodzenia mechaniczne oraz ogniska rozwijającej się korozji biologicznej, w postaci glonów. Powłoka lakiernicza niejednolita (FOT. 4.7).</p>		
4.3 POKRYCIE DACHOWE	<p>Pokrycie dachowe z blachy miedzianej.</p> <p>Stan dobry</p> <p>Blacha na większości połaci równomiernie patynowana, co świadczy o jej wieloletniej ekspozycji. Bardzo istotnym problemem są zanieczyszczenia spowodowane odchodami ptaków, które tworzą agresywną środowiskowo warstwę, przyspieszając procesy korozji chemicznej (FOT. 4.10). Problem ten dotyczy szczególnie pokrycia wież kościelnych, obróbek oraz otoczenia ścian szczytowych.</p>		
4.4 SYSTEM ODWODNIENIA	<p>Rynny i rury spustowe z blachy stalowej. Odprowadzenie wody opadowej za pośrednictwem koryt z kostki na tereny zielone.</p> <p>Stan dostateczny</p> <p>System odwodnienia kompletny, prawdopodobnie szczelny i drożny. Powłoka lakiernicza rur spustowych w wielu miejscach punktowo odspojona. W obrębie wylotu wody opadowej intensywne ogniska korozji biologicznej, w postaci glonów i mchów (FOT. 4.3).</p>		
4.5 OPASKA	<p>Opaska z kostek granitowych.</p> <p>Stan niedostateczny</p> <p>Opaska budynku w wielu miejscach zdegradowana i nieciągła (FOT. 4.5). W szczególności w obrębie systemu odwodnienia powierzchnie kostek porażone przez glony, porosty i mchy (FOT. 4.3). Brak szczelności na styku opaska/cokół skutkuje rozwijającą się korozją biologiczną w postaci mchu.</p>		
4.6 SCHODY ZEWNĘTRZNE	<p>Schody zewnętrzne betonowe, wykończone płytami kamiennymi z metalowymi poręczami.</p> <p>Stan dostateczny</p> <p>Schody główne prowadzące do kościoła w dostatecznym stanie technicznym. Na podstopnicach występują ogniska korozji biologicznej (w postaci glonów i porostów) oraz zacieki węglanowe (FOT. 4.6). Woda opadowa przedostaje się przez nieszczelne spoinowanie, wypłukuje substancje chemiczne z betonu konstrukcji, nadmiar wody wydostając się na zewnątrz odparowuje powodując krystalizację na powierzchni. W narożach stopni ubytki w kamiennych płytach. Na powierzchni schodów bocznych - pierwszego stopnia oraz w podstopnicach - występują pęknięcia w płytkach kamiennych (FOT. 4.9).</p>		

KARTA OPISU ARCHITEKTONICZNEGO ORAZ STANU ZACHOWANIA OBIEKTU ZABYTKOWEGO

Nr sygnatury

2025/0030

Miejscowość

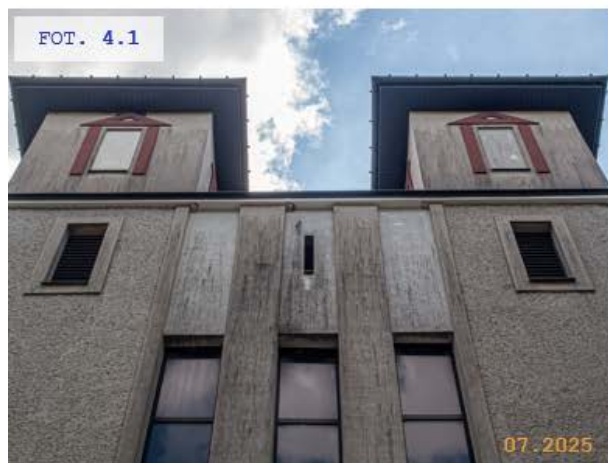
GODZISZÓW TRZECI

Obiekt

KOŚCIÓŁ PAR. P.W. ŚW. TERESY OD
DZIECIĄTKA JEZUS

Zawartość wkładki

ZAŁĄCZNIK 4: OCENA STANU ZACHOWANIA - ELEWACJE



- FOT. 4.1 Zawilgocenie, ogniska korozji biologicznej oraz zabrudzenia fasady budynku.
- FOT. 4.2 Zawilgocenie, ogniska korozji biologicznej oraz zabrudzenia ścian szczytowych nawy głównej.
- FOT. 4.3 Punktowe odspojenia powłoki zabezpieczającej rury spustowej, korozja biologiczna porażająca opaskę.
- FOT. 4.4 Degradacja cokołu, ubytki w kamieniu i spoinie.
- FOT. 4.5 Uszkodzenie powierzchni opaski, degradacja cokołu.

KARTA OPISU ARCHITEKTONICZNEGO ORAZ STANU ZACHOWANIA OBIEKTU ZABYTKOWEGO

Nr sygnatury

2025/0030

Miejscowość

GODZISZÓW TRZECI

Obiekt

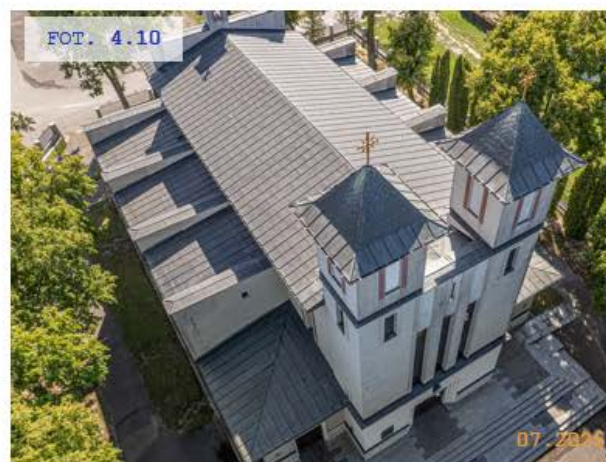
KOŚCIÓŁ PAR. P.W. ŚW. TERESY OD
DZIECIĄTKA JEZUS

Zawartość wkładki

ZAŁĄCZNIK 4: OCENA STANU ZACHOWANIA - ELEWACJE



Politechnika
Lubelska
Katedra Konserwacji
Zabytków



- FOT. 4.6 Zacieki węglanowe na podstopnicach stopni zewnętrznych.
FOT. 4.7 Drzwi główne z niejednorodną powłoką malarską.
FOT. 4.8 Okna w nawie głównej.
FOT. 4.9 Schody boczne w dobrym stanie technicznym.
FOT. 4.10 Zabrudzenia pokrycia dachowego.

KARTA OPISU ARCHITEKTONICZNEGO ORAZ STANU ZACHOWANIA OBIEKTU ZABYTKOWEGO

Nr sygnatury

2025/0030

Miejscowość	Obiekt	Zawartość wkładki	
GODZISZÓW TRZECI	KOŚCIÓŁ PAR. P.W. ŚW. TERESY OD DZIECIĄTKA JEZUS	ZAŁĄCZNIK 5: OCENA STANU ZACHOWANIA - WNEŹRZE	 Politechnika Lubelska Katedra Konserwacji Zabytków
5.1 FUNDAMENTY	<i>Nie wykonano odkrywek fundamentów - brak możliwości oceny stanu technicznego.</i>		
5.2 KRYPTY	<i>Kościół nie posiada krypt.</i>		
5.3 ŚCIANY, FILARY	<p>Ściany konstrukcyjne i filary murowane z cegły, otynkowane. <i>Na filarach wysoki cokół z drewnianej boazerii.</i></p> <p>Stan dostateczny</p> <p><i>Na powierzchni ścian konstrukcyjnych od strony wewnętrznej zaobserwowano zarysowanie na ścianie ponad łukiem w nawie bocznej (FOT. 5.2). Uwaga: zaleca się sprawdzenie aktywności rys za pomocą plomb lub szczelinomierzy. Powierzchnia tynków wewnętrznych w całym obiekcie jest zawilgocona oraz zabrudzona (FOT. 5.3, FOT. 5.4). Przy parapetach okiennych uszkodzenia powstałe na skutek przemarzania (FOT. 5.6.).</i></p>		
5.4 SKLEPIENIA, STROPY	<p>Sklepienia kolebkowe z lunetami na gurtach oraz krzyżowe. Stropy drewniane z otynkowanymi sufitami lub belkowe z sufitami z desek. Chór muzyczny murowany, wsparty na półkolistej arkadzie; organ na drewnianej podstawie.</p> <p>Stan dobry</p> <p><i>Nie zaobserwowano spękań zagrażających bezpieczeństwu użytkowania obiektu. Powierzchnia tynków niejednorodna, zawilgocona i zabrudzona (FOT. 5.1).</i></p>		
5.5 PODŁOGI I POSADZKI	<p>Posadzki marmurowe, lastrykowe, cementowe; podłogi z desek. <i>W posadzkę wbudowany system ogrzewania.</i></p> <p>Stan bardzo dobry</p> <p><i>Powierzchnia posadzki bez zastrzeżeń, stan bardzo dobry (FOT. 5.5).</i></p>		
5.6 WIĘŻBA DACHOWA	<p>Konstrukcja dachu krokwiowo-płatwiowa, z jętkami i zastrzałami</p> <p><i>Brak możliwości oceny stanu technicznego ze względu na brak dostępu.</i></p>		
5.6 SCHODY WEWNĘTRZNE	<p>Schody marmurowe, lastryko - <i>prezbiterium</i>, metalowe (kręte) na chór muzyczny.</p> <p><i>Brak możliwości oceny stanu technicznego ze względu na brak dostępu.</i></p>		

KARTA OPISU ARCHITEKTONICZNEGO ORAZ STANU ZACHOWANIA OBIEKTU ZABYTKOWEGO

Nr sygnatury

2025/0030

Miejscowość

GODZISZÓW TRZECI

Obiekt

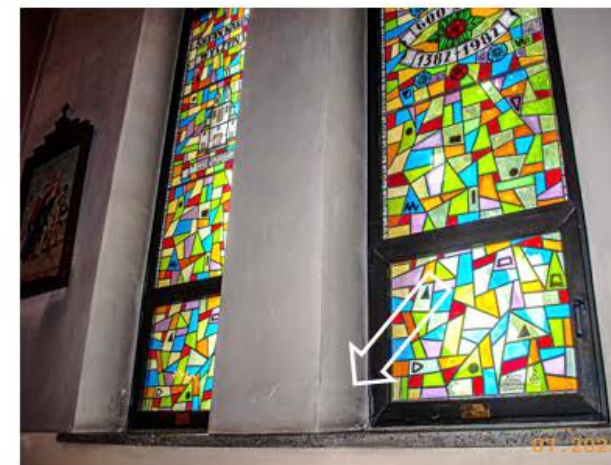
KOŚCIÓŁ PAR. P.W. ŚW. TERESY OD
DZIECIĄTKA JEZUS

Zawartość wkładki

ZAŁĄCZNIK 5: OCENA STANU ZACHOWANIA - WNEŹRZE



Politechnika
Lubelska
Katedra Konserwacji
Zabytków




- FOT. 5.1 Niejednorodność sklepienia.
 FOT. 5.2 Zarysowanie ściany, zawilgocenie narożnika.
 FOT. 5.3 Zawilgocenie, zabrudzenie ścian nawy głównej.
 FOT. 5.4 Zawilgocenie, zabrudzenie ścian chóru.
 FOT. 5.5 System ogrzewania w posadzce.
 FOT. 5.6 Przemarzanie ościeży przy oknach.

KARTA OPISU ARCHITEKTONICZNEGO ORAZ STANU ZACHOWANIA OBIEKTU ZABYTKOWEGO

Nr sygnatury

2025/0030

Miejscowość	Obiekt	Zawartość wkładki	
GODZISZÓW TRZECI	KOŚCIÓŁ PAR. P.W. ŚW. TERESY OD DZIECIĄTKA JEZUS	ZAŁĄCZNIK 6: OCENA STANU ZACHOWANIA - ZAGOSPODAROWANIE	 Politechnika Lubelska Katedra Konserwacji Zabytków
6.1 OTOCZENIE KOŚCIOŁA	<p><i>Plac oraz droga procesyjna o nawierzchni asfaltowej.</i></p> <p>Stan niedostateczny</p> <p><i>Powierzchnia chodników nierówna, w wielu miejscach spękana (FOT. 6.4). Występują liczne obszary porażone przez korozję biologiczną w postaci mchów i porostów.</i></p>		
6.2 BRAMA WEJŚCIOWA I OGRODZENIE	<p><i>Ogrodzenie murowane z cegły ceramicznej pełnej, otynkowane z kutymi bramami, furtkami i przęsłami. Słupki oraz przęsła zakończone płytami kamiennymi.</i></p> <p>Stan bardzo dobry</p> <p><i>Powierzchnia otynkowanych przęseł jednorodna (FOT. 6.1), nie występują zarysowania, ubytki oraz ogniska korozji biologicznej (FOT. 6.2). Kute elementy bez oznak korozji chemicznej.</i></p>		
6.3 OBIEKTY KULTU RELIGIJNEGO	<p><i>Dzwonnica murowana z cegły ceramicznej, otynkowana, przykryta dachem czterosпадowym pokrytym blachą. System odwodnienia z blachy stalowej. Brak opaski. Bezpośrednio przy ścianach dzwonnicy zlokalizowano ołtarz polowy.</i></p> <p>Stan dostateczny</p> <p><i>Na powierzchni ścian dzwonnicy występują zawilgocenia oraz obszary porażone przez korozję biologiczną. Drzwi wejściowe z uszkodzeniami powstałymi w wyniku wieloletniej eksploatacji oraz działania czynników atmosferycznych (FOT. 6.3).</i></p>		
6.4 MAŁA ARCHITEKTURA	<p><i>Wzdłuż ogrodzenia ustawione pojedyncze ławki parkowe.</i></p> <p>Stan bardzo dobry</p> <p><i>Brak zastrzeżeń do stanu technicznego ławek.</i></p>		
6.5 INFRASTRUKTURA SERWISOWA	<p><i>Do kościoła przynależą trzy parkingi dla samochodów osobowych. Parking w nawierzchni asfaltowej, bez organizacji ruchu. Drugi parking o nawierzchni z kostki brukowej, z ruchem zorganizowanym. Trzeci parking w nawierzchni żwirowej.</i></p> <p>Stan dostateczny / bardzo dobry</p> <p><i>Parking o nawierzchni asfaltowej w dostatecznym stanie technicznym. Powierzchnia w wielu miejscach nierówna i uszkodzona (FOT. 6.5). Parkingi o nawierzchni z kostki brukowej w bardzo dobrym stanie technicznym, bez zastrzeżeń.</i></p>		

KARTA OPISU ARCHITEKTONICZNEGO ORAZ STANU ZACHOWANIA OBIEKTU ZABYTKOWEGO

Nr sygnatury

2025/0030

Miejscowość

GODZISZÓW TRZECI

Obiekt

KOŚCIÓŁ PAR. P.W. ŚW. TERESY OD
DZIECIĄTKA JEZUS

Zawartość wkładki

ZAŁĄCZNIK 6: OCENA STANU ZACHOWANIA - ZAGOSPODAROWANIE



Politechnika
Lubelska
Katedra Konserwacji
Zabytków



FOT. 6.1 Brama główna, uszkodzenia podstawy słupków ogrodzeniowych.

FOT. 6.2 Przęsia boczne z licznymi ubytkami w strukturze cegły oraz spoiny, a także ogniskami korozji biologicznej.

FOT. 6.3 Fragment drogi procesyjnej porośniętych roślinnością niższą, miejscowe nierówności.

FOT. 6.4 Nietwardzony parking. Widok z góry.

FOT. 6.5 Murowana dzwonnica z ołtarzem polowym.

KARTA OPISU ARCHITEKTONICZNEGO ORAZ STANU ZACHOWANIA OBIEKTU ZABYTKOWEGO

Nr sygnatury

2025/0030

Miejscowość

GODZISZÓW TRZECI

ObiektKOŚCIÓŁ PAR. P.W. ŚW. TERESY OD
DZIECIĄTKA JEZUS**Zawartość wkładki**

ZAŁĄCZNIK 7: OCENA WARTOŚCI

Politechnika
Lubelska
Katedra Konserwacji
Zabytków**7.1 AUTOR/TWÓRCA****7.2 INDYWIDUALIZM FORMY****7.3 WARTOŚĆ**

Miejscowość

GODZISZÓW TRZECI

Obiekt

KOŚCIÓŁ PAR. P.W. ŚW. TERESY OD
DZIECIĄTKA JEZUS

Zawartość wkładki

ZAŁĄCZNIK 8: MATERIAŁY INWENTARYZACYJNE

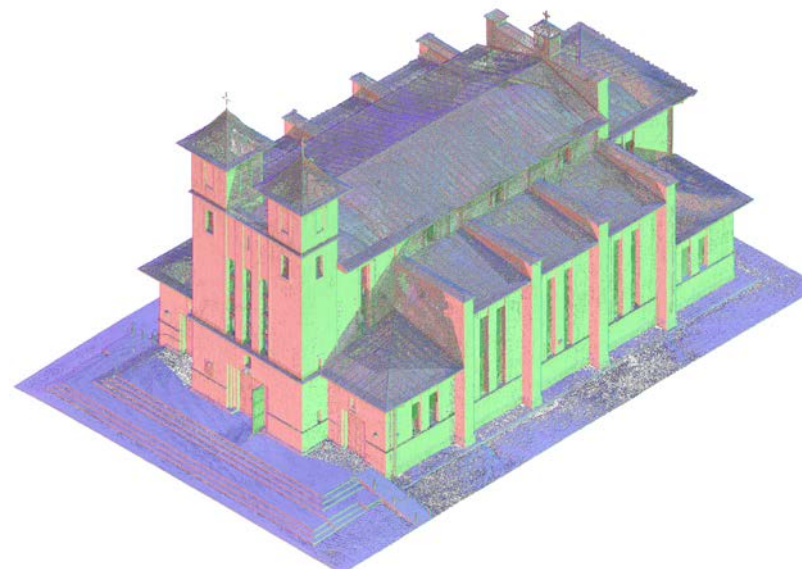


Politechnika
Lubelska
Katedra Konserwacji
Zabytków

8.1 MODEL 3D OBIEKTU - NAROŻE PÓŁNOCNE



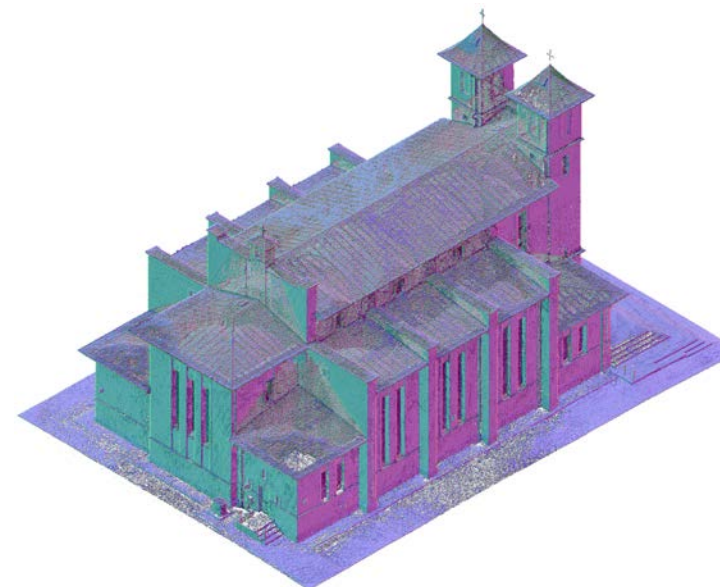
8.2 CHMURA PUNKTÓW OBIEKTU - NAROŻE PÓŁNOCNE



8.3 MODEL 3D OBIEKTU - NAROŻE POŁUDNIOWE



8.4 CHMURA PUNKTÓW OBIEKTU - NAROŻE POŁUDNIOWE



Miejscowość

GODZISZÓW TRZECI

Obiekt

KOŚCIÓŁ PAR. P.W. ŚW. TERESY OD
DZIECIĄTKA JEZUS

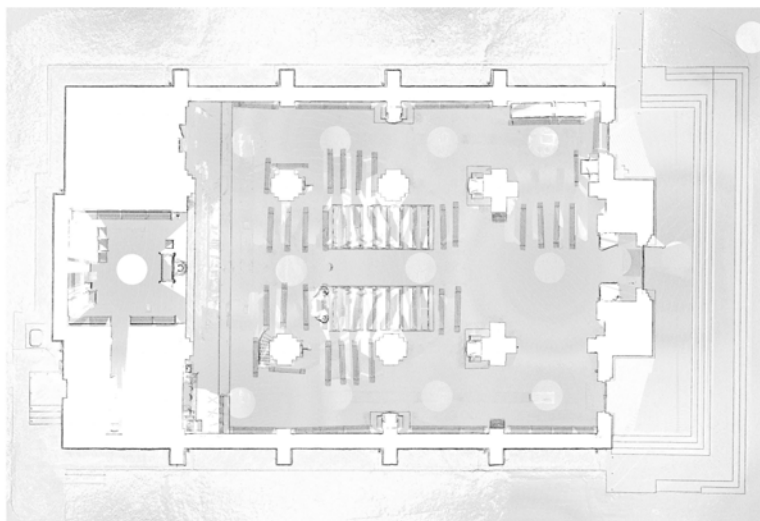
Zawartość wkładki

ZAŁĄCZNIK 8: MATERIAŁY INWENTARYZACYJNE



Politechnika
Lubelska
Katedra Konserwacji
Zabytków

8.5 RZUT PARTERU OBIEKTU - CHMURA PUNKTÓW



0m 5m 10m 15m 20m

8.6 PRZEKRÓJ PODŁUŻNY OBIEKTU - CHMURA PUNKTÓW



0m 5m 10m 15m 20m

8.7 PRZEKRÓJ POPRZECZNY OBIEKTU W STRONĘ OŁTARZA - CHMURA PUNKTÓW



0m 5m 10m 15m 20m

8.8 PRZEKRÓJ POPRZECZNY OBIEKTU W STRONĘ CHÓRU - CHMURA PUNKTÓW



0m 5m 10m 15m 20m

KARTA OPISU ARCHITEKTONICZNEGO ORAZ STANU ZACHOWANIA OBIEKTU ZABYTKOWEGO

Nr sygnatury

2025/0030

Miejscowość

GODZISZÓW TRZECI

Obiekt

KOŚCIÓŁ PAR. P.W. ŚW. TERESY OD
DZIECIĄTKA JEZUS

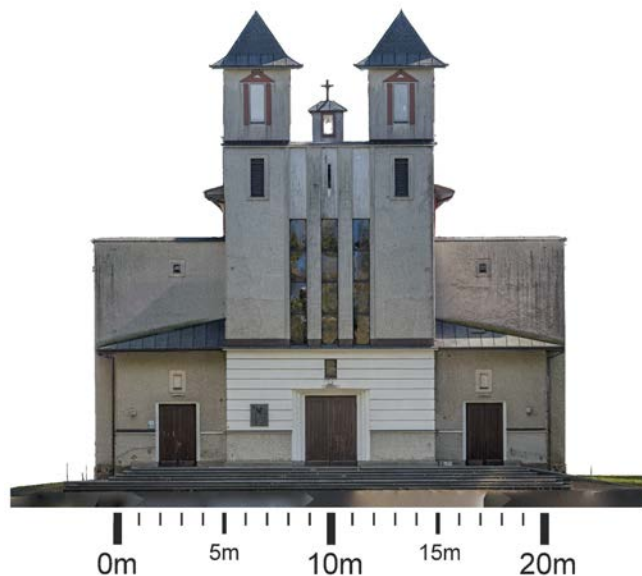
Zawartość wkładki

ZAŁĄCZNIK 8: MATERIAŁY INWENTARYZACYJNE

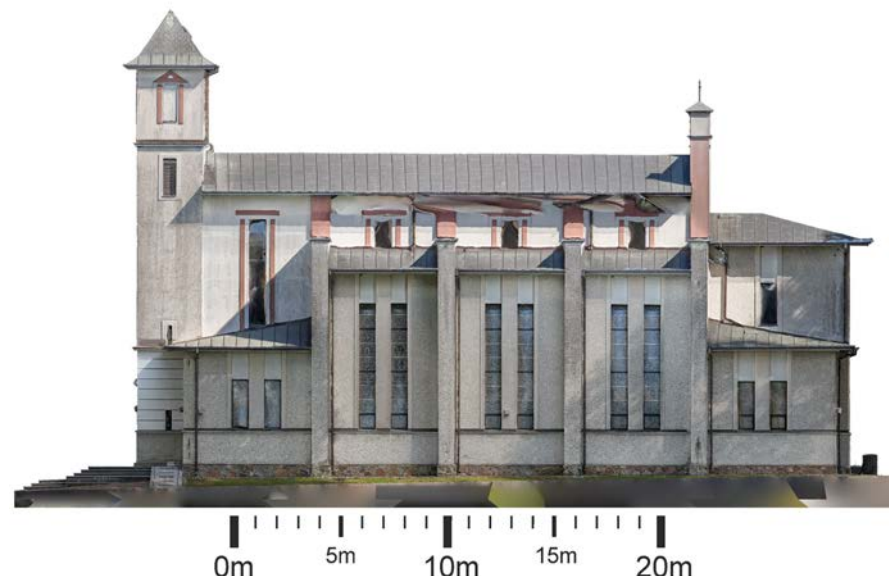


Politechnika
Lubelska
Katedra Konserwacji
Zabytków

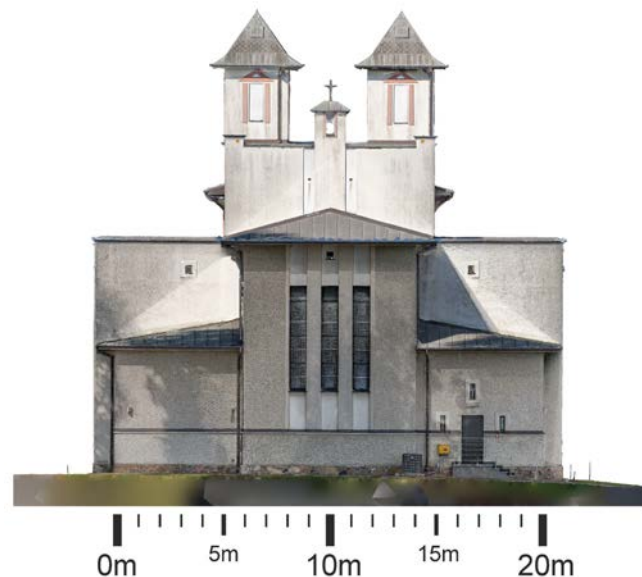
8.9 ELEWACJA PÓŁNOCNO-WSCHODNIA



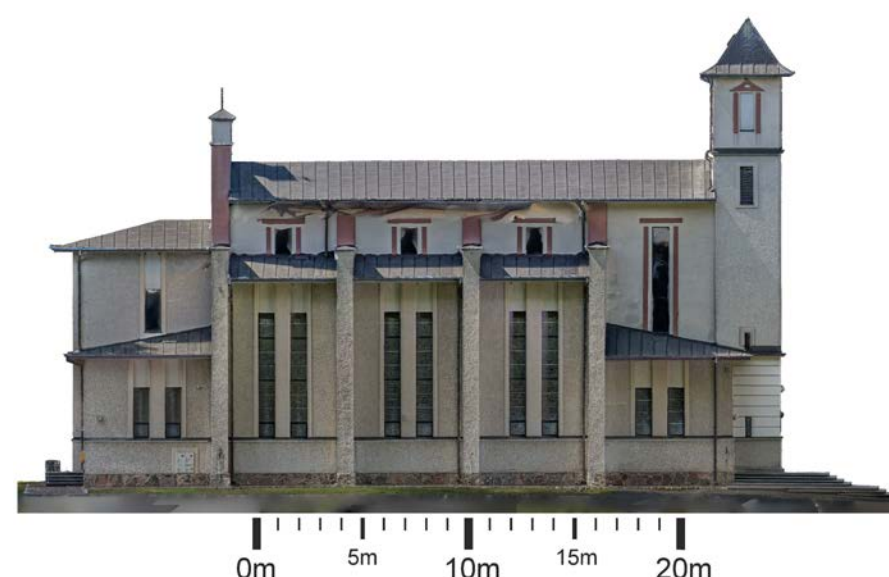
8.10 ELEWACJA PÓŁNOCNO-ZACHODNIA



8.11 ELEWACJA POŁUDNIOWO-ZACHODNIA



8.12 ELEWACJA POŁUDNIOWO-WSCHODNIA



Wkładkę założył: mgr inż. Michał Wac

KARTA OPISU ARCHITEKTONICZNEGO ORAZ STANU ZACHOWANIA OBIEKTU ZABYTKOWEGO

Nr sygnatury

2025/0030

Miejscowość

GODZISZÓW TRZECI

ObiektKOŚCIÓŁ PAR. P.W. ŚW. TERESY OD
DZIECIĄTKA JEZUS**Zawartość wkładki**

ZAŁĄCZNIK 8: MATERIAŁY INWENTARYZACYJNE

**8.13 RZUT SYTUACYJNY OBIEKTU****8.14 CHMURA PUNKTÓW**[LINK](#)**8.15 MODEL 3D**[LINK](#)**8.16 SPACER WIRTUALNY**[LINK](#)

Wkładkę założył: mgr inż. Michał Wac

KARTA OPISU ARCHITEKTONICZNEGO ORAZ STANU ZACHOWANIA OBIEKTU ZABYTKOWEGO

Nr sygnatury

2025/0030

Miejscowość

GODZISZÓW TRZECI

Obiekt

KOŚCIÓŁ PAR. P.W. ŚW. TERESY OD
DZIECIĄTKA JEZUS

Zawartość wkładki

ZAŁĄCZNIK 9: MAKIETA



Politechnika
Lubelska
Katedra Konserwacji
Zabytków

8.17 MODEL FIZYCZNY OBIEKTU - WYDRUK NA DRUKARCE 3D W SKALI 1:200




Wkładkę założył: mgr inż. Michał Wac

KARTA OPISU ARCHITEKTONICZNEGO ORAZ STANU ZACHOWANIA OBIEKTU ZABYTKOWEGO

Nr sygnatury

2025/0030

Miejscowość GODZISZÓW TRZECI	Obiekt KOŚCIÓŁ PW. ŚW. MIKOŁAJA	Zawartość wkładki ZAŁĄCZNIK INFORMACYJNY: KRYTERIA OCENY STANU TECHNICZNEGO	 Politechnika Lubelska Katedra Konserwacji Zabytków
--	---	---	--

ELEMENTY KONSTRUKCYJNE

STAN BARDZO DOBRY	<i>"Konstrukcja lub jej element aktualnie ani w dalszym horyzoncie czasowym nie wymaga żadnych ingerencji"</i>
STAN DOBRY	<i>"Konstrukcja lub jej element obecnie nie wymaga żadnych napraw i remontów, zalecane są prace naprawcze lub zabezpieczające w niewielkim zakresie w ciągu najbliższych dwóch lat"</i>
STAN DOSTATECZNY	<i>"Konstrukcja lub jej element wymaga ingerencji w najbliższym czasie, zakres remontu lub naprawy jest znaczny, ale niewykonanie ich nie grozi bezpieczeństwu użytkownika"</i>
STAN NIEDOSTATECZNY	<i>"Konieczne są niezwłoczne naprawy, ich niewykonanie grozić może w najbliższym czasie awarią i pogłębianiem zniszczeń, jednak konstrukcja aktualnie nie stwarza zagrożenia dla zdrowia i życia ludzi w budynku i jego pobliżu przy aktualnym sposobie jego wykorzystania"</i>
STAN AWARYJNY	<i>"Konstrukcja w stanie awaryjnym, konieczność wykonania natychmiast wzmocnienia, remontu lub wymiany; stanowi bezpośrednie zagrożenie zdrowia i życia ludzi w budynku lub jego pobliżu"</i>

ELEMENTY WYKOŃCZENIOWE

STAN BARDZO DOBRY	<i>"Brak jakichkolwiek zastrzeżeń do wyglądu i funkcjonowania danego elementu wykończenia."</i>
STAN DOBRY	<i>"Niewielkie uszkodzenia elementu mające jedynie wpływ na estetykę."</i>
STAN DOSTATECZNY	<i>"Elementy uległy znacznemu zużyciu w wyniku eksploatacji. Występują uszkodzenia, które nie mają większego wpływu na konstrukcję budynku oraz na bezpieczeństwo użytkownika."</i>
STAN NIEDOSTATECZNY	<i>"Silna degradacja elementów wykończenia. Uszkodzenia mogące mieć niekorzystny wpływ na obiekt lub mogą zagrażać bezpieczeństwu użytkownika. Należy je pilnie naprawić."</i>

źródło: "Uniwersalna karta oceny stanu technicznego obiektów tradycyjnych i zabytkowych", B.Szmygin, M. Trochonowicz, B. Szostak, K. Toruń, Lublin 2018

[LINK DO OPRACOWANIA](#)