

KARTA EWIDENCYJNA ZABYTKU NIERUCHOMEGO

Nr sygnatury

2025/0031

1. Zabytek

KOŚCIÓŁ PAR. P.W. M.B. CZĘSTOCHOWSKIEJ

2. Czas powstania

1924 - 1927

3. Miejscowość

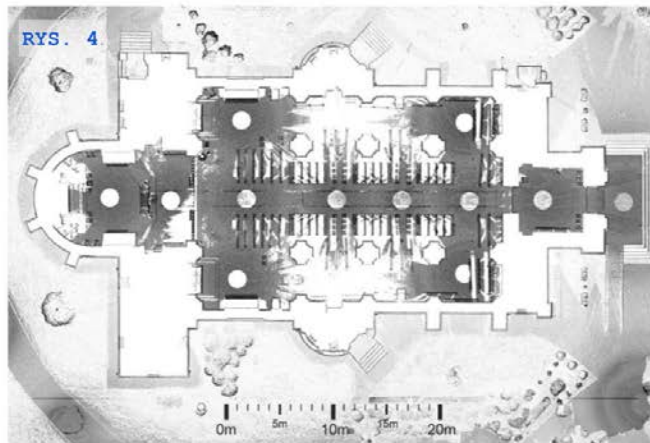
DZWOLA

11. Materiały graficzne



FOT. 1 Widok ogólny zespołu. Naroże zachodnie.

RYS. 2 Plan sytuacyjny zespołu



RYS. 3 Lokalizacja obiektu.

RYS. 4 Rzut przyziemia na podstawie chmury punktów
(h = 1 m od poziomu posadzki)

4. Adres

Dzwola 142
23-304 Dzwola

5. Przynależność administracyjna

Województwo lubelskie

Powiat *janowski*

Gmina Dzwola

6. Współrzędne geograficzne

N: 50° 41' 43"

E: 22° 34' 3"

7. Poprzednie nazwy miejscowości

brak.

8. Właściciel i jego adres

Rzymskokatolicka parafia pw. Matki
Bożej Częstochowskiej
w Dzwoli
Dzwola 142
23-304 Dzwola

9. Użytkownik i jego adres

Rzymskokatolicka parafia pw. Matki
Bożej Częstochowskiej
w Dzwoli
Dzwola 142
23-304 Dzwola

10. Formy ochrony

WEZ - Powiat janowski, Gmina Dzwola,
poz. 3

12. Historia

Plany budowy kościoła w Dzwoli istniały już przed pierwszą wojną światową ale zrealizowano je dopiero po odzyskaniu niepodległości.

W początkach dwudziestego wieku, przed pierwszą wojną światową, planowano popadający w ruinę browar ordynacki w Dzwoli w jakiś sposób przeznaczyć na kościół, ale specjalna powołana do tego komisja nie przyjęła tego pomysłu, ponieważ pod browarem były duże piwnice, kanały i lochy.

W 1919 r. na placu po dawnym browarze powstała kaplica drewniana (*Zał. A Fot. 1*) ze składek mieszkańców, w której odprawiano nabożeństwa; zasługi przy budowie położyła rodzina Stręciwilków (bracia zakonnika Walenty i Tomasz byli mistrzami budowlanymi). Również w 1919 r. powstały gospodarcze zabudowania parafii.

W roku 1928 drewniany kościół został przeniesiony do Godziszowa, a następnie rozebrany w 1939 r. w związku z budową nowej murowanej świątyni.

Projekt murowanego kościoła z cegły w stylu gotyckim nie został zatwierdzony, a wykonał go Ludwik Wojtyczko architekt z Krakowa (Zał. B).

Nowy kościół, zrealizowany został w l. 1924-1927 wg proj. znanego lubelskiego arch. Ignacego Kędzierskiego (*Zał. C*). Cegłę do budowy pozyskiwano poprzez wypał w browarze, ofiarowanym przez Zamoyskiego; tenże przekazał na rzecz parafii drewno budowlane oraz na wypał cegły. *W roku 1925 wyciągnięto ściany kościoła do dachu, w r. 1926 zrobiono arkady i wieżę, w r. 1927 otynkowano kościół, w jesieni go poświęcono i wprowadzono nabożeństwa.* Budową świątyni kierował ks. proboszcz Panecki, który swą funkcję sprawował aż do śmierci w r. 1972.

Świątynia otrzymała zewnętrzny kostium „historyzujący”, natomiast wewnątrz jeszcze w pełni eklektyczne - neobarokowe. Konsekracji dokonał w 1935 r. ks. bp A. Jelowicki sufragan lubelski.

Malowanie kościoła w Dzwoli, według projektu Alfredy Szablowskiej z Warszawy, miało miejsce na przełomie lat czterdziestych i pięćdziesiątych XX w. Malarzem głównym był pan Pobólski z Zamościa, a pomocniczym dwóch braci Dubielów z Frampola. W tym czasie był też kryty blachą ocynkowaną dach kościoła, a blacharzem głównym był Krystel z Janowa Lubelskiego. Również w tych latach zakładano instalację elektryczną kościoła. Instalatorem był pan Pietrzyk z Lublina.

W okresie powojennym zdjęto dachówkę i pokryto kościół blachą ocynkowaną oraz poprawiono tynki.

Złożony wyraz architektoniczny budowli zespołu jest typowy dla twórczości Kędzierskiego. Do kościoła należy też drewniany dom parafialny, usytuowany vis a vis, po przeciwnej stronie drogi. Budowany w okresie międzywojennym (dokł. r. nie ustalony).

13. Opis

Sytuacja:

Dzwola usytuowana jest na pd. wsch. od Janowa Lubelskiego, w odl. ok. 10 km., przy trasie na Frampol. Kościół położony w zach. części miejscowości, dobrze eksponuje się od strony wjazdu ze strony Janowa. Usytuowany bezpośrednio przy drodze bocznej, orientowany, zajmuje płn. część nieruchomości kościelnej; na pd. - plebanie (stara i nowa, budynki gospodarcze). Cmentarz kościelny na narysie prostokątnym z odcinkowym wykropieniem od wsch., otoczony murem ogrodzeniem z bramą (w narożach kaplice konfesyjne). Brak zieleni wysokiej; pojedyncze drzewo w części pn. wsch. cmentarza - uschnięty pomnik przyrody. Dookoła kościoła opaska z płyt chodnikowych oraz obejście. W pd. wsch. części cmentarza - dzwonnica o konstrukcji metalowej. Od pd. - zespół plebanii; od zach. - (za drogą) plac pusty i dom parafialny.

Kompozycja:

Kościół z najbliższym otoczeniem w granicach ogrodzenia stanowi wyodrębniającą się kompozycję zwartą, ściśle geometryczną; natomiast przylegające od pd., wygrządzone osobno gospodarstwo z plebanią, skomunikowane przejściem w murze kościelnym oraz przez wjazd od ulicy posiada własny układ. Kompozycja tej części mieszkalno-gospodarczej jest rozproszona i swobodna, obecnie jest dodatkowo zakłócona wprowadzeniem budynku nowej plebanii - w bezpośrednie sąsiedztwo centrum historycznego. Zabudowa gospodarcza w pd. części działki.

Materiał i konstrukcja:

Murowany z cegły i obustronnie otynkowany. Dachy dwuspadowe i wielopołaciowy nad apsydą; nad wieży czterospadowy z neobarokowym hełmem; nad kaplicą - dwuspadowy z nasadzoną kopułą z neobarokową latarnią; nad bocznymi przedsionkami spłaszczone pięciopołaciowe słabej krzywizny; pokrycie wszystkich - blacha ocynkowana w arkuszach. Wieżba dachowa nad nawami - stolcowa z jętkami. Sklepienia kolebkowe z lunetami, gwiaździste i krzyżowe. Okna zamknięte półkoliście, okrągłe i prostokątne o drobnych podziałach; część wypełniona witrażami. Drzwi prostokątne lub zamknięte półkoliście, płycinowe; część dekoracyjnie przeszklona. Podłogi z desek (chór), terakota, cementowe. Balustrada w prezbiterium - drewniane balaski z parapetem; chór - murowany; balustrada pełna. Schody wewnętrzne drewniane; zewnętrzne cementowe.

14. Kubatura	15. Powierzchnia	16. Przeznaczenie pierwotne	17. Użytkowanie obecne
5250 m ³	1250 m ²	kościół parafialny	kościół parafialny
18. Stan zachowania		19. Najpilniejsze postulaty konserwatorskie	
<p>Elementy konstrukcyjne <i>Ściany konstrukcyjne - stan niedostateczny - wszystkie ściany elewacyjne zdegradowane. Głębokie spękanie konstrukcyjne w narożu ścian kaplicy. Spękania występują również w obrębie nadproży i parapetów okiennych oraz nadproży drzwiowych od strony zewnętrznej oraz wewnętrznej. Zarysowania poziome występują na głowicach kolumn przy przedsionkach.</i> <i>Sklepienia - stan niedostateczny - liczne zarysowania sklepień.</i> <i>Więźba dachowa - brak możliwości oceny stanu technicznego.</i> <i>Klatka schodowa - brak możliwości oceny stanu technicznego.</i></p> <p>Elementy wykończenia <i>Pokrycie dachowe - stan dostateczny - odspojona powłoka malarska, powszechnie występujące ogniska korozji chemicznej.</i> <i>System odwodnienia - stan dostateczny - system kompletny, prawdopodobnie nieszczelny.</i> <i>Stolarzka okienna i drzwiowa - stan dobry - jedynie ślady zużycia eksploatacyjnego.</i> <i>Tynki zewnętrzne - stan niedostateczny - powszechnie występują rysy skurczowe, głębokie odspojenia tynku i powłok malarskich, zawilgocenie oraz ogniska korozji biologicznej.</i> <i>Tynki wewnętrzne - stan niedostateczny - występuje podwyższony poziom zawilgocenia, liczne odspojenia powłok malarskich oraz tynków, a także ogniska korozji biologicznej.</i> <i>Opaska - stan dostateczny - powierzchnia opaski nierówna, zawilgocona oraz porażona przez korozję biologiczną.</i> <i>Elementy komunikacji zewnętrznej - stan dobry - miejscowe obszary z zaciekami węglanowymi.</i> <i>Posadzki - stan bardzo dobry.</i></p> <p>Wypośażenie <i>Elementy wyposażenia wnętrza w stanie dobrym i bardzo dobrym.</i> <i>Konfesjonały, ławy kościelne w nawie głównej oraz ławki i krzesła zabezpieczone powłokami lakierniczymi bez większych uszkodzeń.</i> <i>Żyrandole i świeczniki w nawach kościoła w stanie bardzo dobrym. Bez zastrzeżeń jest stan chrzcielnicy, ambony i ołtarza.</i></p> <p>Otoczenie <i>Plac i droga procesyjna - stan bardzo dobry.</i> <i>Ogrodzenie - stan dobry - występują uszkodzenia powierzchniowe, wykwit solne oraz spękania.</i> <i>Dzwonnica - stan dobry - liczne ogniska korozji chemicznej.</i> <i>Elementy małej architektury - stan dobry - występują uszkodzenia powierzchniowe.</i> <i>Parking - Stan bardzo dobry.</i></p>		<p>Postulaty techniczne</p> <p>Postulaty ochrony wartości architektonicznych i integralności obiektu</p>	

20. Akta archiwalne (rodzaj akt, numer i miejsce przechowania)

1. Projekt kościoła w Dzwoli, pow. biłgorajski (1922), 35/403/0/5. 5/457, APL
2. Kościół w Dzwoli, 35/864/0/-/4, Spuścizna architekta Ignacego Kędzierskiego, APL
3. Kościół parafialny w Dzwoli, 35/71/0/4.1.3.4/4302, APL
4. Akta kościoła r.l. w Dzwoli. Klucz Księżpolski (1921-1923), 35/71/0/4.1.4/4200, Archiwum Ordynacji Zamojskiej ze Zwierzyńca

23. Bibliografia

1. Branowski Z., Gmina Dzwola. Historie i tradycje. Dziedzictwo historyczno-kulturowe gminy, Lublin, 2015, s. 156, 162-163
2. Katalog Zabytków Sztuki w Polsce, t. VIII, z.7, pow. janowski, Warszawa, 1961, s.1-2
3. Notatka służbowa z wizji inspektorów WUOZ w Lublinie, z dn. 15.02.2001
4. Stręciwilk S., Powstanie parafii w Dzwoli i dzieło o. Marcina Stręciwilka, „Janowskie korzenie” 2009, nr 13
5. Stworzyński M., Opisanie statystyczno-historycznych dóbr Ordynacji Zamojskiej, 1834 r., oryg. Bibl. Nar. w W-wie, rkps 1815
6. Zahajkiewicz M.T., Diecezja lubelska. Informator historyczny i administracyjny. Lublin 1985
7. Zahajkiewicz M., Archidiecezja Lubelska. Informator., Lublin, 1995
8. Zahajkiewicz M., Archidiecezja Lubelska. Historia i administracja., Lublin, 2000

24. Opracowanie karty ewidencyjnej 2025 r.

Opracowanie karty ewidencyjnej:

mgr inż. Weronika Kendzierawska-Foryś,

mgr inż. arch. Karolina Kluz,

mgr inż. Michał Wac

Konsultacje:

prof. dr hab. inż. Bogusław Szmygin

dr inż. arch. Kamila

Boguszevska,

dr inż. Bartosz Szostak,

dr inż. Maciej Trochonowicz



25. Źródła ikonograficzne

1. Kościół w Dzwoli, 35/864/0/-/4, Spuścizna architekta Ignacego Kędzierskiego, APL
2. Dawna Dzwola, <https://www.facebook.com/profile.php?id=100064881812523>, [dostęp dnia: 17 marca 2025]
3. Parafia Matki Bożej Częstochowskiej w Dzwoli, <https://dzwola.parafialnastrona.pl/>, [dostęp dnia: 7 listopada 2025]

Materiał wykorzystany na podstawie art. 29 Ustawy z dnia 4 lutego 1994 r. o prawie autorskim i prawach pokrewnych (prawo cytatu).

21. Uwagi

Informacje zebrane w poniższym opracowaniu stanowią uzupełnienie do Karty Ewidencyjnej Zabytków Architektury i Budownictwa nr 1853, oprac. J. Teodorowicz-Czerpińska, Archiwum WUOZ w Lublinie.

- Dane stanowiące aktualizację dla stanu rozpoznania zabytku z 2008 roku zostały przedstawione kursywą (kolor niebieski). LIPIEC 2024 - WRZESIEŃ 2025
-

22. Prace budowlane i konserwatorskie, ich przebieg i dokumentacja

ok. 1945 - po o II wojnie światowej zdjęto dachówkę i pokryto kościół blachą ocynkowaną oraz poprawiono tynki

ok. 1950 - wykonanie polichromii

l. 80 XX w. - remont wnętrza

2000 - remont instalacji elektrycznej, instalacja nagłośnienia

2003 - osuszenie murów kościelnych (drenaż)

2004 - remont elewacji, wymiana pokrycia na wieży

2024 - naprawa tynków wewnętrznych, wymiana posadzki: wykonanie izolacji cieplnej z płyt styropianowych EPS200 w dwóch warstwach o łącznej grubości 10 cm (na podkładzie betonowym), wykonanie izolacji poziomych z folii polietylenowej, wykonanie jastrychu zbrojonego o grubości 7 cm zbrojonego siatkami, ułożenie posadzki z granitu,

*na podstawie wywiadu z proboszczem parafii św. Anny, brak danych na temat prowadzenia kroniki parafialnej


26. Załączniki

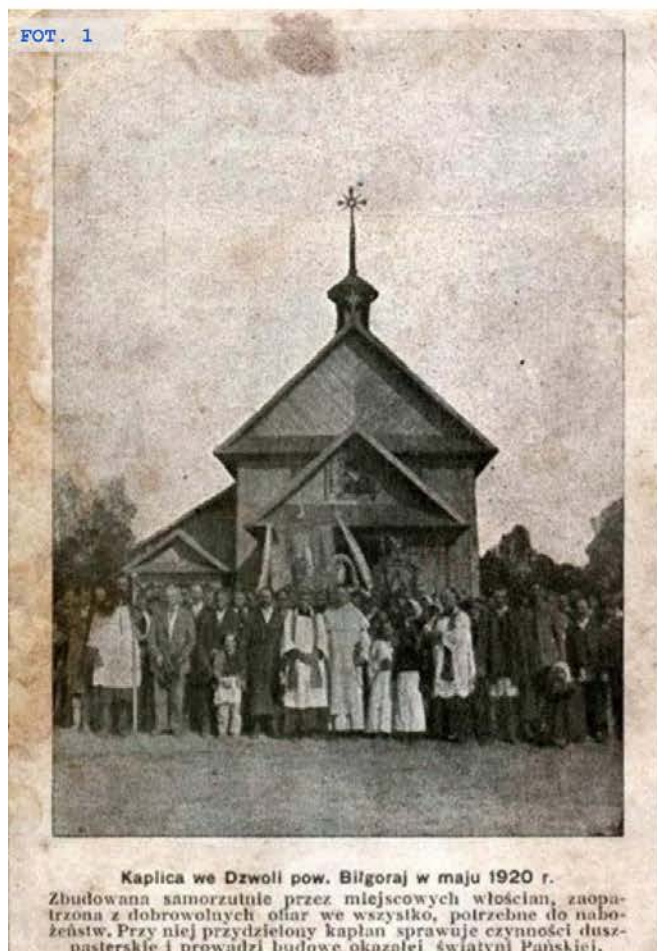
KARTA EWIDENCYJNA ZABYTKU NIERUCHOMEGO

- ZAŁĄCZNIK A,B,C: IKONOGRAFIA

KARTA OPISU ARCHITEKTONICZNEGO ORAZ STANU ZACHOWANIA OBIEKTU ZABYTKOWEGO:

- ZAŁĄCZNIK 1 A,B,C,D: OPIS ARCHITEKTONICZNY - ELEWACJE
- ZAŁĄCZNIK 2 A,B,C,D: OPIS ARCHITEKTONICZNY - WNĘTRZE
- ZAŁĄCZNIK 3 A,B,C: OPIS ARCHITEKTONICZNY - ZAGOSPODAROWANIE
- ZAŁĄCZNIK 4: OCENA STANU ZACHOWANIA - ELEWACJE
- ZAŁĄCZNIK 5: OCENA STANU ZACHOWANIA - WNĘTRZE
- ZAŁĄCZNIK 6: OCENA STANU ZACHOWANIA - ZAGOSPODAROWANIE
- ZAŁĄCZNIK 7: OCENA WARTOŚCI
- ZAŁĄCZNIK 8: MATERIAŁY INWENTARYZACYJNE
- ZAŁĄCZNIK 9: MAKIETA
- ZAŁĄCZNIK INFORMACYJNY: KRYTERIA OCENY STANU TECHNICZNEGO

Miejscowość DZWOLA	Obiekt KOŚCIÓŁ PAR. P.W. M.B. CZĘSTOCHOWSKIEJ	Zawartość wkładki ZAŁĄCZNIK A: IKONOGRAFIA	 Politechnika Lubelska Katedra Konserwacji Zabytków
------------------------------	---	--	---



FOT. 1 Kaplica w Dzwoli 1920, sprzedana do Godziszowa w 1928




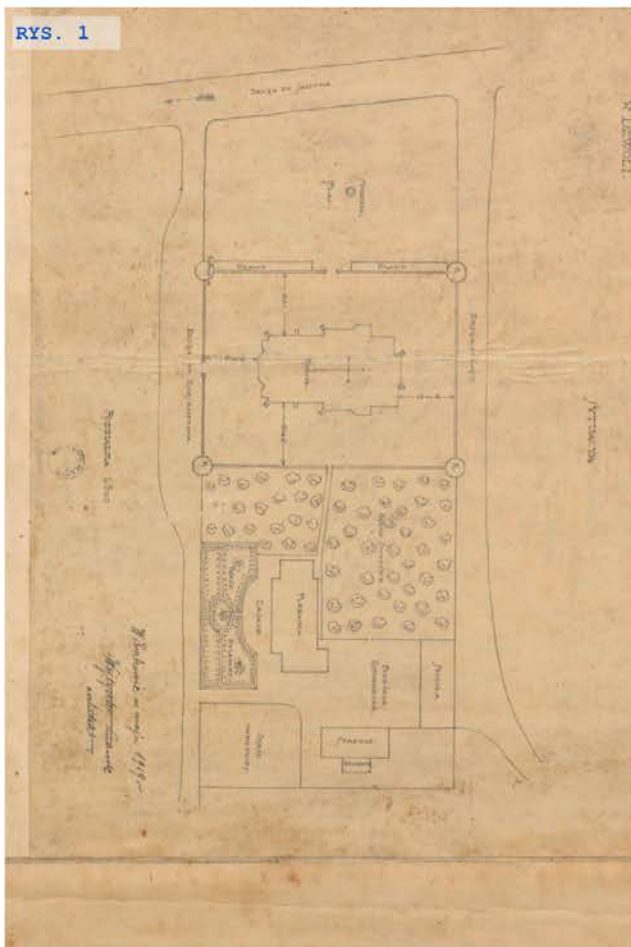
FOT. 2 Tabor niemiecki, pierwsza dekada października 1939 r.



FOT. 3 9 X 1939 r. Niemcy zajęli kościół na noclegownię.

Prezentowane fotografie pochodzą ze strony Dawna Dzwola

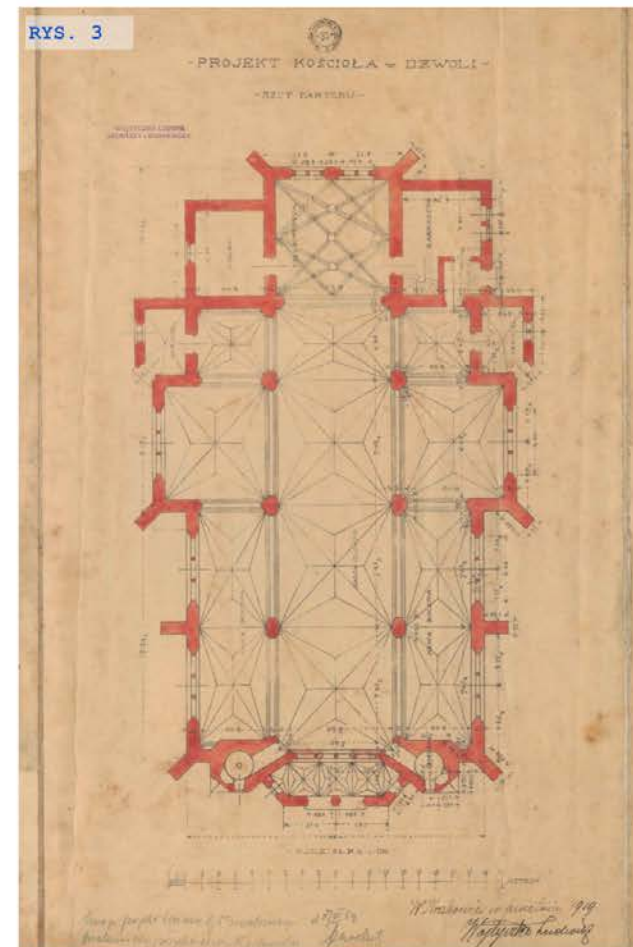
<p>Miejscowość DZWOLA</p>	<p>Obiekt KOŚCIÓŁ PAR. P.W. M.B. CZĘSTOCHOWSKIEJ</p>	<p>Zawartość wkładki ZAŁĄCZNIK B: IKONOGRAFIA</p>	 <p>Politechnika Lubelska Katedra Konserwacji Zabytków</p>
--------------------------------------	---	--	---



RYS. 1 Sytuacja




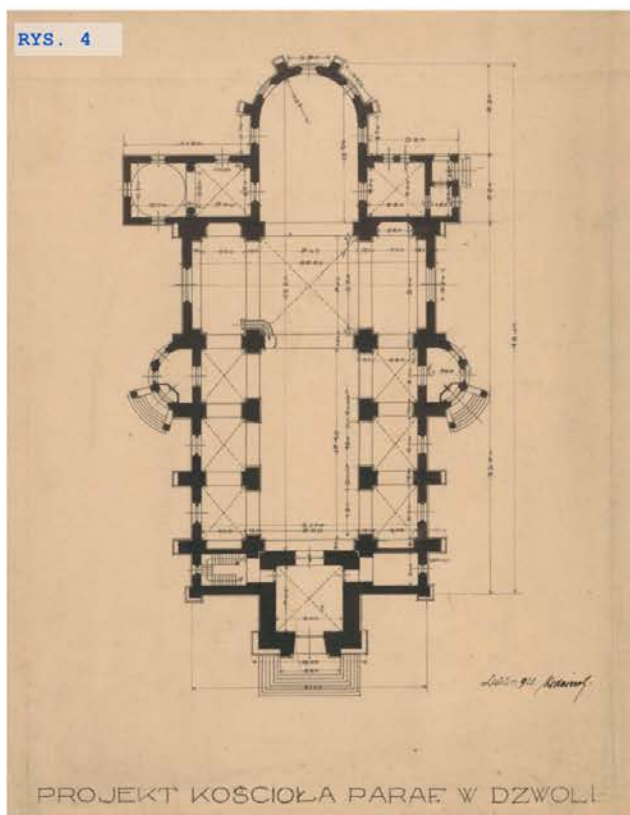
RYS. 2 Widok frontowy



RYS. 3 Rzut przyziemia

Niezrealizowany projekt kościoła w Dzwoli, arch. Ludwik Wojtyczko, 35/864/0/-/4, Spuścizna architekta Ignacego Kędzierskiego
Prezentowane rysunki archiwalne pochodzą ze zbioru Archiwum Państwowego w Lublinie.

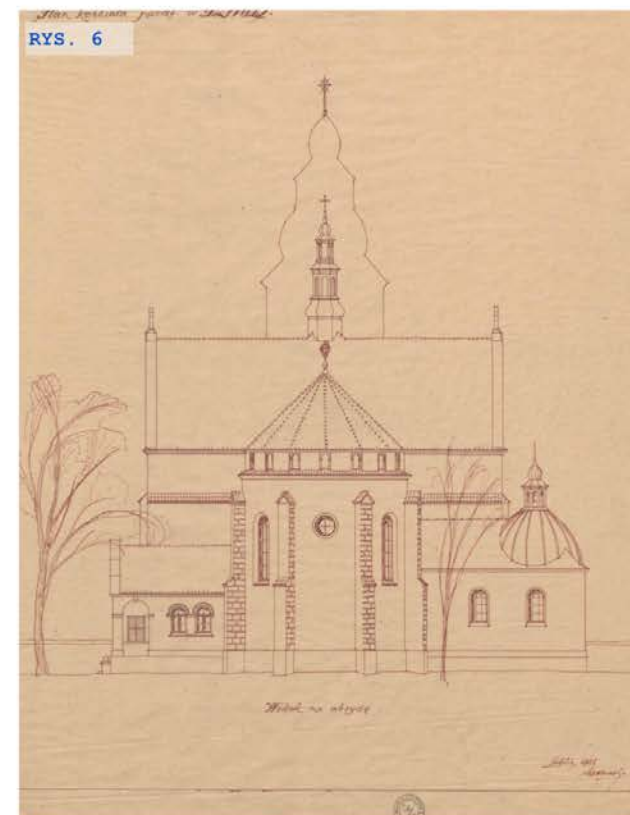
<p>Miejscowość DZWOLA</p>	<p>Obiekt KOŚCIÓŁ PAR. P.W. M.B. CZĘSTOCHOWSKIEJ</p>	<p>Zawartość wkładki ZAŁĄCZNIK C: IKONOGRAFIA</p>	 <p>Politechnika Lubelska Katedra Konserwacji Zabytków</p>
--------------------------------------	---	--	---



RYS. 4 Rzut przyziemia



RYS. 5 Widok frontowy



RYS. 6 Widok na absydę

Projekt kościoła w Dzwoli, arch. Ignacy Kędziński, 35/864/0/-/4, Spuścizna architekta Ignacego Kędzińskiego
Prezentowane rysunki archiwalne pochodzą ze zbioru Archiwum Państwowego w Lublinie.

KARTA OPISU ARCHITEKTONICZNEGO ORAZ STANU ZACHOWANIA OBIEKTU ZABYTKOWEGO

Nr sygnatury

2025/0031

Miejscowość DZWOLA	Obiekt KOŚCIÓŁ PAR. P.W. M.B. CZĘSTOCHOWSKIEJ	Zawartość wkładki ZAŁĄCZNIK 1: OPIS ARCHITEKTONICZNY - ELEWACJE	 Politechnika Lubelska Katedra Konserwacji Zabytków
1.1 STYL ARCHITEKTONICZNY	<p><i>Kościół w stylu historyzującym (w opracowaniu J. Teodorowicz-Czerpińskiej określony jako „półmodernistyczny”, natomiast w opracowaniu J. Żywickiego jako „swojski”). Detal elewacji w większości neobarokowy z neorenesansową kaplicą, poddany znacznemu uproszczeniu. Wnętrze kościoła eklektyczne, czerpiące w większości z motywów baroku.</i></p>		
1.2 BRYŁA cechy charakterystyczne	<p>Bryła na planie krzyża łacińskiego, trójnawowa. Transept wysokości nawy. Nawa zakończona półkolistą apsydą prezbiterium, po bokach której zakrycia i kaplica na planach prostokątnych (ta druga dwukrotnie większa wewnątrz dwupolowe). Nawy kryte wspólnym dachem. W fasadzie dominująca nad całością czterokondygnacyjna wieża z baniastym hełmem (Załącznik 1 Fot.5).</p> <p>Ściany naw, fasada i prezbiterium wsparte rytmicznie rozmieszczonymi przyporami (Załącznik 1 Fot.4). Wejście główne przez kruchtę w przyziemiu wieży i przedsionek z dwoma lokalnościami po bokach – w lewym schody na chór.</p> <p>W połowie elewacji bocznych – półkoliste parterowe przedsionki, poprzedzone wachlarzowatymi schodami – z ukośnie ustawionymi wejściami (Załącznik 1 Fot.11). W pd. wsch. narożu kościoła – sklepiony podcień przed wejściem do zakrycia, otwierający się filarówymi arkadami (Załącznik 1 Fot.12).</p> <p>Brak podpiwniczenia.</p>		
1.3 WIEŻE I DZWONNICE wysokość, styl, forma	<p><i>W osi fasady kościoła czterokondygnacyjna wieża. W przyziemiu ryzalit portalu z trójkątnym stylizowanym szczytem, powyżej okulus wypełniony witrażem. W trzeciej kondygnacji podwójne, zamknięte łukiem przezrocze, wypełnione drewnianymi żaluzjami. Wieża zwieńczona czterospadowym dachem z neobarokowym hełmem. Na fasadzie wieży – data „1927” (Załącznik 1 Fot.5).</i></p> <p><i>W miejscu połączenia dachów nawy i transeptu, smukła sygnaturka na ośmiobocznej podstawie, zwieńczona neobarokowym hełmem z ażurową latarnią i dekoracją w formie żelaznego krzyża (Załącznik 1 Fot.8).</i></p>		
1.4 FASADA materiały, kolorystyka, zdobienia	<p>Elewacje gładkie, na cokole, zwieńczone profilowanym gzymsem i przeproute otworami. <i>Elewacje oskarpowane w narożach.</i></p> <p>Fasada (zachodnia) z czterokondygnacyjną wieżą na osi i jednoosiowymi częściami bocznymi zwieńczonymi półszczytami z dekoracją płycinową. <i>W przyziemiu ryzalit portalu z trójkątnym stylizowanym szczytem, powyżej okulus wypełniony witrażem. W trzeciej kondygnacji podwójne, zamknięte łukiem przezrocze, wypełnione drewnianymi żaluzjami. Wieża zwieńczona czterospadowym dachem z neobarokowym hełmem. Na fasadzie wieży – data „1927” (Załącznik 1 Fot.5).</i></p> <p>Elewacje boczne <i>opracowane analogicznie. Korpus nawy czteroosiowy, regularny, przeproute rytmicznymi, uskokowymi przyporami. Czwarta oś korpusu nawy flankowana symetrycznymi, półkolistymi aneksami (Załącznik 1 Fot.11). Transept jednoosiowy z okulusem na osi, zamknięty trójkątnym stylizowanym szczytem, z żelaznym krzyżem w zwieńczeniu (Załącznik 1 Fot.3). Elewacje domyka prezbiterium zakończone apsydą, w której pięć regularnie rozmieszczonych otworów okiennych (zewewnętrzne półkoliste, środkowy o formie okulusa), również przedzielonych przyporami. U szczytu elewacji profilowany gzymś, powyżej którego dekoracyjny fryz z geometrycznymi płycinami (Załącznik 1 Fot.7). Do ścian prezbiterium i transeptu dostawione zakrycia ze sklepionym podcieniem (Załącznik 1 Fot.12) i kaplica (Załącznik 1 Fot.8-10).</i></p> <p>Elewacja tylna (wschodnia) niesymetryczna, sześciooosiowa. Zakończona apsydą prezbiterium na osi zaakcentowane zamkniętym okulusem. Wschodnia ściana zakrycia trzyosiowa, niesymetryczna, przeproute okulusem i dwoma zamkniętymi łukiem oknami. Wschodnia ściana kaplicy dwuosiowa, z dwoma półkolistymi zamkniętymi otworami (Załącznik 1 Fot.8).</p>		
1.5 DETAL ARCHITEKTONICZNY	<p><i>Detal kościoła utrzymany w stylistyce neobarokowej. Wszystkie elewacje oskarpowane. W fasadzie ryzalit portalu zakończony szczytem ze spływami i dekoracją płycinową. W części prezbiterium dekoracyjny fryz. Występuje powtarzalny motyw okulusa, akcentującego symetrię elementów bryły obiektu.</i></p>		
1.6 STOLARKA OKIENNA I DRZWIOWA	<p>Okna zamknięte półkolistymi, okrągłe (na osi wieży i transeptu, w prezbiterium blenda) i prostokątne o drobnych podziałach; część wypełniona witrażami. Drzwi prostokątne (zakrycia) lub zamknięte półkolistymi, płycinowe; część dekoracyjnie przeszklona (w portalu głównym półkoliste naświetle).</p>		
1.7 DACH typ, pokrycie	<p>Dachy dwuspadowe i wielopłociowy nad apsydą; na wieży czterospadowy z neobarokowym hełmem; nad kaplicą – dwuspadowy z nasadzoną kopułą z neobarokową latarnią; nad kruchtami przedsionkami spłaszczony pięciopłociowy namioty; pokrycie wszystkich – blacha ocynkowa w arkuszach.</p>		

KARTA OPISU ARCHITEKTONICZNEGO ORAZ STANU ZACHOWANIA OBIEKTU ZABYTKOWEGO

Nr sygnatury

2025/0031

Miejscowość

DZWOLA

Obiekt

KOŚCIÓŁ PAR. P.W. M.B.
CZĘSTOCHOWSKIEJ

Zawartość wkładki

ZAŁĄCZNIK 1.A: OPIS ARCHITEKTONICZNY - ELEWACJE



Politechnika
Lubelska
Katedra Konserwacji
Zabytków



FOT. 1.1 Widok południowo-zachodni

FOT. 1.2 Widok południowo-wschodni


FOT. 1.3 Widok północno-wschodni

FOT. 1.4 Widok północny

KARTA OPISU ARCHITEKTONICZNEGO ORAZ STANU ZACHOWANIA OBIEKTU ZABYTKOWEGO

Nr sygnatury

2025/0031

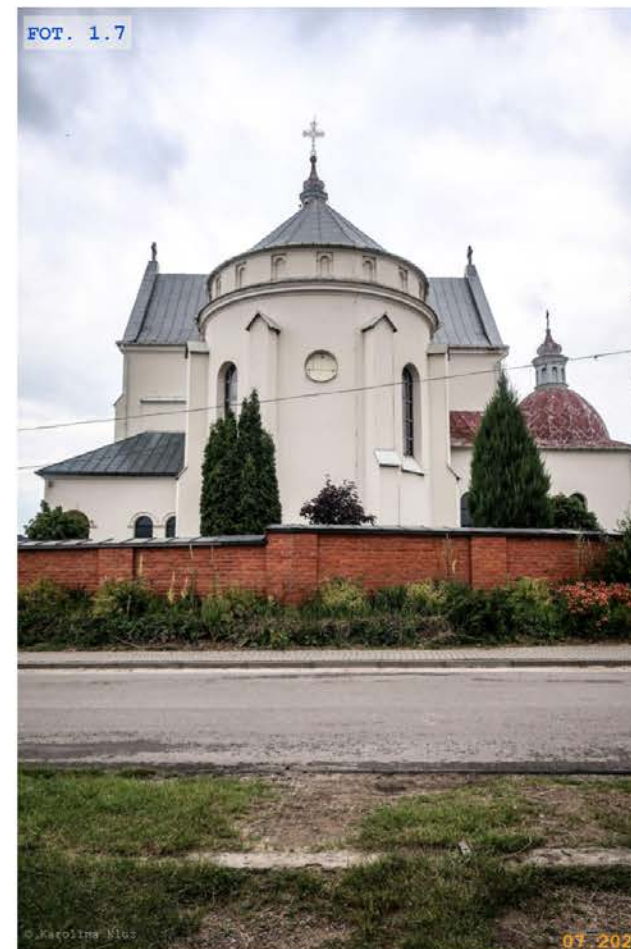
Miejscowość DZWOLA	Obiekt KOŚCIÓŁ PAR. P.W. M.B. CZĘSTOCHOWSKIEJ	Zawartość wkladki ZAŁĄCZNIK 1.B: OPIS ARCHITEKTONICZNY - ELEWACJE	 Politechnika Lubelska Katedra Konserwacji Zabytków
------------------------------	--	---	--



FOT. 1.5 Elewacja zachodnia



FOT. 1.6 Widok północno-zachodni



FOT. 1.7 Elewacja wschodnia

Miejscowość

DZWOŁA

Obiekt

KOŚCIÓŁ PAR. P.W. M.B.
CZĘSTOCHOWSKIEJ

Zawartość wkładki

ZAŁĄCZNIK 1.C: OPIS ARCHITEKTONICZNY - ELEWACJE

Politechnika
Lubelska
Katedra Konserwacji
Zabytków

FOT. 1.8 Kaplica. Widok północno-wschodni



FOT. 1.9 Kaplica. Widok północny



FOT. 1.10 Kaplica. Widok północno-zachodni

KARTA OPISU ARCHITEKTONICZNEGO ORAZ STANU ZACHOWANIA OBIEKTU ZABYTKOWEGO

Nr sygnatury

2025/0031

Miejscowość

DZWOLA

Obiekt

KOŚCIÓŁ PAR. P.W. M.B.
CZĘSTOCHOWSKIEJ

Zawartość wkładki

ZAŁĄCZNIK 1.D: OPIS ARCHITEKTONICZNY - ELEWACJE



Politechnika
Lubelska
Katedra Konserwacji
Zabytków



FOT. 1.11 Aneks północny



FOT. 1.12 Wejście do zakrystii




FOT. 1.13 Portal główny

KARTA OPISU ARCHITEKTONICZNEGO ORAZ STANU ZACHOWANIA OBIEKTU ZABYTKOWEGO

Nr sygnatury

2025/0031

Miejscowość DZWOLA	Obiekt KOŚCIÓŁ PAR. P.W. M.B. CZĘSTOCHOWSKIEJ	Zawartość wkładki ZAŁĄCZNIK 2: OPIS ARCHITEKTONICZNY - WNETRZE	 Politechnika Lubelska Katedra Konserwacji Zabytków
2.1 NAWA GŁÓWNA I NAWY BOCZNE układ, proporcje, sklepienia	<i>Kościół na planie krzyża łacińskiego, w układzie bazylikowym. Nawa główna czteroprzęsłowa otwarta półkoliście arkadami do niższych naw; łuki arkad wsparte na filarach, na które spływają gurdy. Proporcja szerokości nawy głównej do bocznych w stosunku 2:1. Nawa główna i nawy boczne sklepienie krzyżowe. Sklepienie w miejscu przecięcia nawy z transeptem o formie gwieździstej, ramiona transeptu sklepienie krzyżowe. Prezbiterium jednoprzęsłowe, absyda ze sklepieniem sześciopółowym - wysklepki podkreślone gurtami. Chór muzyczny w półkolistej arkadzie, wsparty na ścianie pełnej, z półkoliście zamkniętym przejściem. Kaplica Matki Bożej - z półkolistą arkadą wspartą na kolumnach, oddzielająca przęsła.</i>		
2.2 OLTARZ GŁÓWNY I BOCZNE styl, materiał, elementy architektoniczne	<i>W kościele w Dzwoli znajdują się drewniane ołtarze z 1928 r. wykonane przez Władysława Krzywickiego z Radomia. Ołtarz główny i ołtarze boczne, drewniane, architektoniczne, neobarokowe. Ołtarz wielki jednoosiowy, jednokondygnacyjny ze zwieńczeniem, na wysokim cokole, z wykrojową płyciną z barokowym ornamentem na osi, ujęty zgrupowanymi po dwie kolumnami kompozytowymi, nad którymi wyłamujące się belkowanie. Zwieńczenie w formie odcinkowego, prostokątnego naczółka, z roccailleowym motywem po bokach, zamknięte łukiem odcinkowym na którym dekoracja roccailleowa. W polu naczółka obraz św. Andrzeja Boboli. W polu głównym są dwa obrazy: MB Częstochowskiej namalowany na blasze miedzianej (1928 r.), na zasuwie św. Józefa (Zał.2 Fot.8). Ołtarze boczne drewniane, jednoosiowe, jednokondygnacyjne, ze zwieńczeniem, na wysokim cokole (Zał.2 Fot.7,9). Na osi złożona rama z przedstawieniami: Matki Bożej Różańcowej (ołtarz prawy) i św. Izydora (ołtarz lewy), ujęta po bokach pilastrami, podtrzymującymi przerywane belkowanie. Powyżej belkowania prostokątny naczółek flankowany figurami aniołów, w którym obrazy: św. Teresy (ołtarz prawy) i św. Stanisława Kostki (ołtarz lewy). W bocznej kaplicy znajduje się ołtarz z dawnej kaplicy z dwoma obrazami - Matki Bożej Częstochowskiej i Serca Pana Jezusa.</i>		
2.3 POSADZKA układ, materiał	<i>Pierwotnie w kościele znajdowała się posadzka z trójbarwnych płytek terakotowych w układzie romboidalnym (Zał.C Fot.X). Obecnie w kościele posadzki z granitu polerowanego o wymiarach 30x60 cm i grubości 1 cm na kleju elastycznym. Charakteryzuje się wysokim połyskiem. Układ posadzki oparty jest na osiowym podziale - wzdłuż centralnej części nawy biegnie szeroki pas z kamienia o barwie ciemnoczerwonej. Po jego bokach ułożone są węższe listwy w kolorze czarnym, które tworzą wyraźne obramienie i podkreślają kierunek ciągu komunikacyjnego prowadzącego ku ołtarzowi (Zał.2 Fot.1). Zewnętrzne ciągi, w tym nawy boczne, wykonane są z kamienia o tonacji szarej (Zał.2 Fot.6). Posadzki wykonane w 2024 r..</i>		
2.4 AMBONY liczba, styl, rozmieszczenie	<i>Ambona z lat 50tych XX w. wykonana przez rzeźbiarza Kania spod Żywca. Umieszczona na ścianie łączącej północne ramię transeptu z prezbiterium. Ambona przyścienna, drewniana, złożona z korpusu i zaplecka, z wejściem prowadzącym z zakrystii północnej. Korpus ambony o formie wielobocznej, podzielony na pola ramami profilowanymi, dekorowany płaskorzeźbionymi, złożonymi motywami roślinnymi. Dolna krawędź korpusu zaakcentowana jest profilowanym gzymsem. Zaplecek ambony wysoki, ujęty w pionowe pilastry, zwieńczony bogatą dekoracją w formie promienistej glorii z wizerunkiem gołębic. Ambona utrzymana w kolorystyce kości sioniowej z bogatymi złoceniami (Zał.2 Fot.10).</i>		
2.5 CHRZCIELNICA styl, rozmieszczenie	<i>Chrzcielnica z lat 50tych XX w. wykonana przez rzeźbiarza Kania spod Żywca. Umieszczona na ścianie łączącej południowe ramię transeptu z prezbiterium. Chrzcielnica przyścienna, wykonana z drewna, złożona, utrzymana w stylu neobarokowym. Osadzona na wysokim, smukłym trzonie o osmiobocznym przekroju. Czasza chrzcielniczy o wielobocznym kształcie, z dekoracją snycerską w postaci złożonych ornamentów roślinnych, umieszczonych w prostokątnych płycinach. Czaszę nakrywa stożkowa pokrywa. Zaplecek chrzcielniczy silnie rozbudowany, zwieńczony rzeźbiarską kompozycją figuralną przedstawiającą Chrześc Chrystusa w Jordanie. Postaci wykonane w drewnie, złożone, umieszczone poniżej promienistej glorii, z centralnie umieszczonym wizerunkiem gołębic i popiersiem Boga Ojca (Zał.2 Fot.11).</i>		
2.6 KONFESJONAŁY liczba, styl, rozmieszczenie	<i>W kościele znajduje się sześć drewnianych konfesjonałów typu otwartego. Konfesjonały umieszczone symetrycznie: po jednym w ramionach transeptu oraz po dwa w nawach bocznych (Zał.2 Fot.6).</i>		
2.7 ORGANY	<i>Na chórze muzycznym organy wykonane przez S. Jagodzińskiego z Garbatki w roku 1928 (Zał.2 Fot.12). Organe remontowane w 1965 r.</i>		
2.8 ŁAWKI materiał, styl, układ	<i>W kościele znajduje się sześć pięciorzędowych ławek drewnianych, ustawionych symetrycznie wzdłuż przejścia nawy. Ławki snycerskie, z pełnym oparciem i klęcznikiem.</i>		
2.9 OŚWIETLENIE	<i>Nawa i prezbiterium oświetlone mosiężnymi żyrandolami świecznikowymi. W prezbiterium lampa wieczna pochodząca z oryginalnego wyposażenia kościoła.</i>		

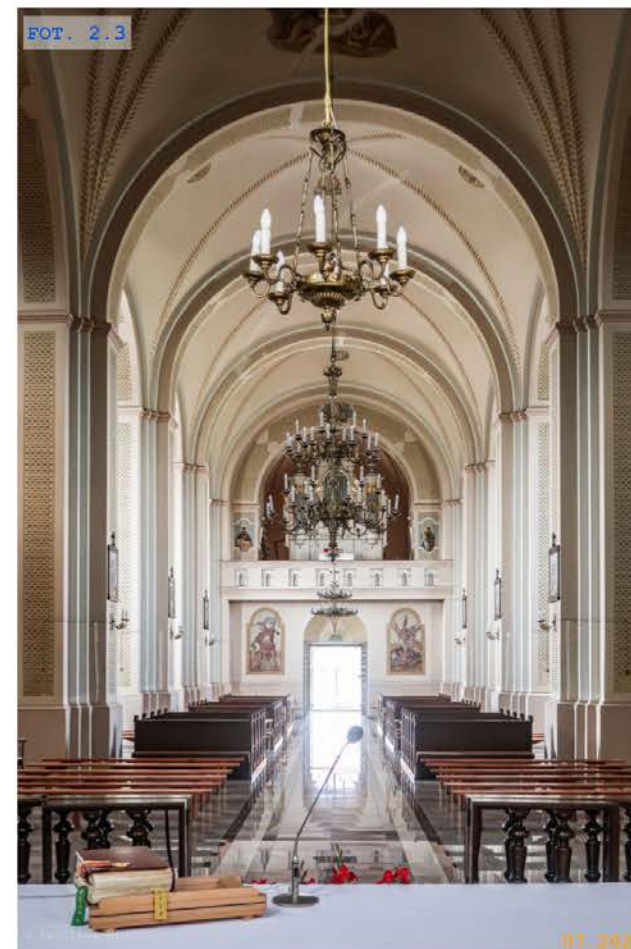
Miejscowość DZWOŁA	Obiekt KOŚCIÓŁ PAR. P.W. M.B. CZĘSTOCHOWSKIEJ	Zawartość wkładki ZAŁĄCZNIK 2.A.: OPIS ARCHITEKTONICZNY - WNEȚRZE	 Politechnika Lubelska Katedra Konserwacji Zabytków
------------------------------	--	---	--



FOT. 2.1 Nawa główna. Widok w kierunku prezbiterium



FOT. 2.2 Prezbiterium



FOT. 2.3 Prezbiterium. Widok w kierunku chóru

KARTA OPISU ARCHITEKTONICZNEGO ORAZ STANU ZACHOWANIA OBIEKTU ZABYTKOWEGO

Nr sygnatury

2025/0031

Miejscowość

DZWOŁA

Obiekt

KOŚCIÓŁ PAR. P.W. M.B.
CZĘSTOCHOWSKIEJ

Zawartość wkładki

ZAŁĄCZNIK 2.B.: OPIS ARCHITEKTONICZNY - WNEȚRZE



Politechnika
Lubelska
Katedra Konserwacji
Zabytków




FOT. 2.4 Nawa główna. Widok w kierunku chóru



FOT. 2.5 Widok w kierunku nawy południowej



FOT. 2.6 Transept. Widok południowy

Miejscowość DZWOŁA	Obiekt KOŚCIÓŁ PAR. P.W. M.B. CZĘSTOCHOWSKIEJ	Zawartość wkladki ZAŁĄCZNIK 2.C.: OPIS ARCHITEKTONICZNY - WNEȚRZE	 Politechnika Lubelska Katedra Konserwacji Zabytków
-----------------------	---	--	---




FOT. 2.7 Ołtarz boczny (1946 r.) z płaskorzeźbą Piety w polu głównym



FOT. 2.8 Ołtarz wielki wykonany w latach 1979 - 1982



FOT. 2.9 Ołtarz boczny (1946 r.) z obrazem św. Anny Samotrzczej (XIX wiek)

Miejscowość DZWOLA	Obiekt KOŚCIÓŁ PAR. P.W. M.B. CZĘSTOCHOWSKIEJ	Zawartość wkladki ZAŁĄCZNIK 2.D.: OPIS ARCHITEKTONICZNY - WNETRZE	 Politechnika Lubelska Katedra Konserwacji Zabytków
------------------------------	--	---	---



FOT. 2.10 Ambona



FOT. 2.11 Chrzcielnica





FOT. 2.12 Prospekt organowy

KARTA OPISU ARCHITEKTONICZNEGO ORAZ STANU ZACHOWANIA OBIEKTU ZABYTKOWEGO

Nr sygnatury

2025/0031

Miejscowość	Obiekt	Zawartość wkładki	 Politechnika Lubelska Katedra Konserwacji Zabytków
3.1 OTOCZENIE KOŚCIOŁA plac - nawierzchnie (geometria i rysunek oraz materiał), droga procesyjna, sektory plenerowe, drzewostan, etc.	KOŚCIOŁ PAR. P.W. M.B. CZĘSTOCHOWSKIEJ	ZAŁĄCZNIK 3: OPIS ARCHITEKTONICZNY - ZAGOSPODAROWANIE	
3.2 BRAMA WEJŚCIOWA I OGRODZENIE materiał, styl	Ogrodzenie (Załącznik 3 Fot.8) z kaplicami konfesyjnymi (Załącznik 3 Fot.11) - z czasu budowy kościoła, pod względem architektonicznym nawiązujące do jego stylu. Pierwotnie mur kościelny, brama i kaplice otynkowane. Obecnie tynki odbite, a budowle pozostawione w wątku ceglany.		
3.3 OBIEKTY KULTU RELIGIJNEGO (niekubaturowe)	Na placu kościelnym, przed fasadą kościoła dwa drewniane krzyże misyjne (Pamiętka Misji 1982, 2020). Po stronie południowej, przy murze kościelnym grota maryjna murowana z kamieni polnych, maskowana bluszczem (Załącznik 3 Fot.10).		
3.4 BUDYNKI WCHODZĄCE W SKŁAD ZESPOŁU SAKRALNEGO zakrystia, dzwonnica, kostnica, plebania etc.	Plebania z l. 1928-29 wzniesiona w stylu dworkowym. Opuszczona w chwili budowy nowej (Załącznik 3 Fot.6). Nowa plebania dobudowana w latach 1993-1998. Plebania połączone parterowym łącznikiem. Plebania parterowa z poddaszem użytkowym, murowana z pustaków ceramicznych, nieotynkowana. Stylem i formą zintegrowana z dawnym budynkiem (Załącznik 3 Fot.5,7). Przy kościele postawiono w 1969 r. dzwonnice (Załącznik 3 Fot.9), zawierającą trzy dzwony („jeden z roku 1930 a dwa z 1968 wykonane przez firmę Felczyńskiego z Przemyśla”).		
3.5 MAŁA ARCHITEKTURA sektory plenerowe, ławki, śmietniki, tablice informacyjne, stojaki rowerowe, oświetlenie	Wzdłuż ogrodzenia kościelnego (po stronie zachodniej, przy placu kościelnym) i przy grocie maryjnej ławki parkowe z drewnianym siedziskiem i oparciem. Za bramą po stronie placu kościelnego i przy furcie wschodniej ustawione metalowe stojaki na rowery. Kościół posiada iluminację (reflektor na bramie głównej i na kaplicy). W otoczeniu kościoła brak śmietników. Gabloty informacyjne metalowe, zawieszane na bramie głównej od strony drogi.		
3.6 CMENTARZE (związane z zespołem)	Cmentarz parafialny rzymsko-katolicki położony w odległości 750 m, przy drodze krajowej nr 74 w kierunku na Janów Lubelski. Cmentarz założony prawdopodobnie w 1919 r. równoległe z budową drewnianej kaplicy. Najstarszy zachowany nagrobek pochodzi z 1922 r.		
3.7 INFRASTRUKTURA SERWISOWA parkingi - pojemność, szalety etc.	Parking kościelny zlokalizowany przy drodze nr 74. Parking z organizacją ruchu o pojemności 25 samochodów osobowych, z 1 stanowiskiem postojowym dla osób niepełnosprawnych (Załącznik 3 Fot.2).		
3.8 DOSTĘPNOŚĆ ARCHITEKTONICZNA	Kościół dostępny architektonicznie. Wejście do obiektu poprzedzone pięciostopniowymi schodami zewnętrznymi do których dobudowana rampa (spełnia warunki techniczne). Wszystkie schody (do aneksów, zakrystii i wejścia głównego) zaopatrzone w poręcze. Wejście do kościoła bezprogowe, drzwi główne dwuskrzydłowe ze światłem przejścia > 90 cm. W przestrzeni parkingu jedno miejsce postojowe dla osób niepełnosprawnych.		
3.9. ZIELEŃ	Po wewnętrznej stronie muru kościelnego od strony północnej i wschodniej szpaler nasadzeń Jaiłowca skalnego / Juniperus scopulorum i Żywotnika zachodniego / Thuja occidentalis w odmianie kolumnowej, oraz pojedyncze nasadzenia Śliwy wiśniowej odm. 'Pissardii' / Prunus cerasifera.		

Miejscowość DZWOLA	Obiekt KOŚCIÓŁ PAR. P.W. M.B. CZĘSTOCHOWSKIEJ	Zawartość wkładki ZAŁĄCZNIK 3.A: OPIS ARCHITEKTONICZNY - ZAGOSPODAROWANIE	 Politechnika Lubelska Katedra Konserwacji Zabytków
------------------------------	---	---	---



FOT. 3.1 Widok południowo-zachodni zabudowań kościelnych.

FOT. 3.2 Widok północno-wschodni zespołu kościoła.

FOT. 3.3 Południowo-zachodni widok zespołu kościoła w Dzwoli

FOT. 3.4 Północno-wschodni widok zespołu kościoła w Dzwoli

Miejscowość

DZWOLA

Obiekt

KOŚCIÓŁ PAR. P.W. M.B.
CZEŚTOCHOWSKIEJ

Zawartość wkładki

ZAŁĄCZNIK 3.B: OPIS ARCHITEKTONICZNY - ZAGOSPODAROWANIE

Politechnika
Lubelska
Katedra Konserwacji
Zabytków

FOT. 3.5



FOT. 3.7



FOT. 3.6



FOT. 3.8

FOT. 3.5 Widok plebanii od strony kościoła

FOT. 3.6 Plebania 1928-29 r.

FOT. 3.7 Plebania 1993 r.

FOT. 3.8 Brama główna i mur kościelny

Miejscowość

DZWOLA

Obiekt

KOŚCIÓŁ PAR. P.W. M.B.
CZĘSTOCHOWSKIEJ

Zawartość wkładki

ZAŁĄCZNIK 3.C: OPIS ARCHITEKTONICZNY - ZAGOSPODAROWANIE

Politechnika
Lubelska
Katedra Konserwacji
Zabytków

FOT. 3.9 Dzwonnica 1969 r.



FOT. 3.10 Grota maryjna



FOT. 3.11 Kapliczka i ogrodzenie murowane z czasu budowy kościoła

KARTA OPISU ARCHITEKTONICZNEGO ORAZ STANU ZACHOWANIA OBIEKTU ZABYTKOWEGO

Nr sygnatury

2025/0031

Miejscowość DZWOLA	Obiekt KOŚCIÓŁ PAR. P.W. M.B. CZEŚTOCHOWSKIEJ	Zawartość wkładki ZAŁĄCZNIK 4: OCENA STANU ZACHOWANIA - ELEWACJE	 Politechnika Lubelska Katedra Konserwacji Zabytków
4.1 ŚCIANY ZEWNĘTRZNE	<p>Ściany konstrukcyjne murowane z cegły ceramicznej pełnej, obustronnie otynkowane.</p> <p>Stan niedostateczny</p> <p>Wszystkie ściany elewacyjne uszkodzone, w największym stopniu zdegradowane ściany wieży kościelnej oraz przypory (FOT. 4.5). Głębokie spękanie konstrukcyjne, o przebiegu pionowym, występuje w narożu ścian kaplicy (FOT. 4.1). Spękania występują również w obrębie nadproży i parapetów okiennych (FOT. 4.2) oraz nadproży drzwiowych. Zarysowania poziome występują na głowicach kolumn przy przedsionkach bocznych. Spękania oraz rysy skurczowe występują na każdej ze ścian (FOT. 4.3). Głębokie odspojenia tynku, odsłaniające konstrukcję muru, na gzymsie koronującym nawy (FOT. 4.6) oraz na ścianach wieży kościelnej (FOT. 4.4). Powszechnie występuje wysoki poziom zawilgocenia, zacieki i zabrudzenia. Ogniska korozji biologicznej, w postaci glonów, porostów i pleśni, występują w obrębie przypór oraz w narożach wieży kościelnej (FOT. 4.5). Ponad cokołem, po obwodzie obiektu odspojenia powłok malarskich oraz tynku (FOT. 4.7). Obróbki blacharskie cokołu miejscowo zniekształcone, z odspojoną powłoką zabezpieczającą, porażoną przez korozję chemiczną (FOT. 4.8). Brak szczelności na styku opaska/cokół. Uwaga: zaleca się monitorowanie zarysowań z wykorzystaniem plomb lub szczelinomierzy.</p>		
4.2 STOLARKA OKIENNA I DRZWIOWA	<p>Stolarka okienna w nawie głównej oraz wieży kościelnej z PVC, w prezbiterium ze stalowymi ramami, wypełniona szkłem witrażowym. Drzwi pływiny - drewniane dwuskrzydłowe (w nawie głównej) oraz jednoskrzydłowe prowadzące do zakrystii.</p> <p>Stan dobry</p> <p>Stolarka okienna kompletna, stan bez zastrzeżeń. Jedynie w prezbiterium stalowe ramy okienne skorodowane z niejednorodną powłoką zabezpieczającą. Powłoka lakiernicza na skrzydłach drzwiowych niejednorodna, wytarta oraz wyblakła w wyniku silnego nasłonecznienia (FOT. 4.9). Większość niewielkich uszkodzeń powstała w wyniku wieloletniej eksploatacji.</p>		
4.3 POKRYCIE DACHOWE	<p>Pokrycie dachowe z blachy stalowej ocynkowanej.</p> <p>Stan dostateczny</p> <p>Pokrycie dachowe oraz obróbki blacharskie z niejednorodną powłoką. W szczególności na pokryciu kaplicy oraz sygnaturki. Powszechnie występują ogniska korozji chemicznej oraz biologicznej, w postaci glonów oraz porostów. Na ścianach wieży, wzdłuż obróbek blacharskich widoczne zawilgocenia. Pokrycie dachowe prawdopodobnie nieszczelne z uwagi na występujące nierówności powierzchni oraz zawilgocenie stropów wewnątrz obiektu.</p>		
4.4 SYSTEM ODWODNIENIA	<p>Rynny i rury spustowe z blachy stalowej. Woda opadowa odprowadzana do instalacji deszczowej.</p> <p>Stan dostateczny</p> <p>System odwodnienia kompletny, jednak prawdopodobnie nieszczelny. Znaczne odspojenia warstw wykończeniowych w pasach gzymsu koronującego (FOT. 4.6) oraz intensywny rozwój korozji biologicznej w obrębie systemu może świadczyć o niesprawności instalacji.</p>		
4.5 OPASKA	<p>Opaska z betonowej kostki brukowej z obrzeżem.</p> <p>Stan dostateczny</p> <p>Powierzchnia opaski zawilgocona i porośnięta roślinnością niższą na całej długości. Występują miejscowe nierówności, powstałe w wyniku nierównomiernego osiadania lub wymywania gruntu. Brak szczelności na styku opaska/ściana (FOT. 4.9).</p>		
4.6 SCHODY ZEWNĘTRZNE	<p>Schody zewnętrzne cementowe, wykończone płytami kamiennymi. Podjazd ukształtowany z betonowej kostki brukowej z obrzeżem. Bariery stalowe.</p> <p>Stan dobry</p> <p>Na płytach okładzinowych podstopnic schodów głównych występują miejscowe obszary z zaciekami węglanowymi. Woda opadowa przedostaje się przez nieszczelne spoinowanie, wypłukuje substancje chemiczne z betonu konstrukcji. Nadmiar wody wydostając się na zewnątrz odparowuje powodując krystalizację na powierzchni stopnic i podstopnic (FOT. 4.10). Schody boczne oraz rampa w dobrym stanie technicznym, bez zastrzeżeń.</p>		

Miejscowość

DZWOLA

Obiekt

KOŚCIÓŁ PAR. P.W. M.B.
CZĘSTOCHOWSKIEJ

Zawartość wkładki

ZAŁĄCZNIK 4: OCENA STANU ZACHOWANIA - ELEWACJE

Politechnika
Lubelska
Katedra Konserwacji
Zabytków

- FOT. 4.1 Zarysowanie konstrukcyjne naroża w kaplicy.
- FOT. 4.2 Spękanie nadproża okiennego biegnące do gzymsu koronującego na elewacji północnej.
- FOT. 4.3 Siatka spękań i odspojenia warstw wykończeniowych na przyporze.
- FOT. 4.4 Zniszczenia w obrębie obróbek blacharskich portalu, zawilgocenia oraz odspojenia.
- FOT. 4.5 Degradacja ścian wieży kościelnej, intensywne ogniska korozji biologicznej.

KARTA OPISU ARCHITEKTONICZNEGO ORAZ STANU ZACHOWANIA OBIEKTU ZABYTKOWEGO

Nr sygnatury

2025/0031

Miejscowość

DZWOLA

Obiekt

KOŚCIÓŁ PAR. P.W. M.B.
CZĘSTOCHOWSKIEJ

Zawartość wkładki

ZAŁĄCZNIK 5: OCENA STANU ZACHOWANIA - WNEȚRZE



Politechnika
Lubelska
Katedra Konserwacji
Zabytków



- FOT. 4.6 Niejednorodność pokrycia dachowego, odspojenie tynku na gzymsie koronującym.
- FOT. 4.7 Silne zawilgocenie, ogniska korozji biologicznej, odspojenia w pasie cokołu.
- FOT. 4.8 Zniekształcona obróbka blacharska cokołu, ogniska korozji chemicznej blachy.
- FOT. 4.9 Niejednolita powłoka lakiernicza na skrzydłach drzwi głównych.
- FOT. 4.10 Zacieki węglanowe na podstopnicach schodów głównych.
- FOT. 4.11 Skorodowane pokrycie dachowe.

KARTA OPISU ARCHITEKTONICZNEGO ORAZ STANU ZACHOWANIA OBIEKTU ZABYTKOWEGO

Nr sygnatury

2025/0031

Miejscowość	Obiekt	Zawartość wkładki	
DZWOLA	KOŚCIÓŁ PAR. P.W. M.B. CZĘSTOCHOWSKIEJ	ZAŁĄCZNIK 5: OCENA STANU ZACHOWANIA - WNEŹRZE	 Politechnika Lubelska Katedra Konserwacji Zabytków
5.1 FUNDAMENTY	<i>Nie wykonano odkrywek fundamentów - brak możliwości oceny stanu technicznego.</i>		
5.2 KRYPTY	<i>Kościół nie posiada krypt.</i>		
5.3 ŚCIANY, FILARY	Ściany konstrukcyjne murowane z cegły ceramicznej pełnej, obustronnie otynkowane. Stan niedostateczny <i>Na ścianach zewnętrznych od strony wewnętrznej występują zarysowania konstrukcji, w szczególności w obrębie okien - parapetów (FOT. 5.1) oraz nadproży (FOT. 5.6), również w obrębie portali bocznych (FOT. 5.2). W dolnej części ścian podwyższony poziom zawilgocenia skutkuje licznymi odspojeniami powłoki malarskiej oraz tynków, a także rozwojem korozji biologicznej w postaci pleśni i grzybów (FOT.5.3). Ściany wewnętrzne kruchty zawilgocone (FOT. 5.4). Uwaga: zaleca się monitorowanie zarysowań z wykorzystaniem plomb lub szczelinomierzy.</i>		
5.4 SKLEPIENIA, STROPY	Sklepienia kolebkowe z lunetami, gwiaździste i krzyżowe, <i>otynkowane</i> . Stan niedostateczny <i>Liczne rysy konstrukcyjne sklepień i łuków zostały uzupełnione (FOT. 5.5). Na całej powierzchni sklepień występują spękania skurczowe w tynku, o nieregularnej siatce (FOT. 5.8). Powierzchnia sufitów niejednolita, zawilgocona z obszarami rozwijającej się korozji biologicznej w postaci pleśni (FOT. 5.6, FOT. 5.7) Uwaga: zaleca się monitorowanie zarysowań z wykorzystaniem plomb lub szczelinomierzy.</i>		
5.5 PODŁOGI I POSADZKI	Podłogi z desek (chór), terakota, cementowe. Stan bardzo dobry <i>Brak zastrzeżeń do stanu technicznego posadzek w nawie głównej (FOT. 5.9)</i>		
5.6 WIĘŻBA DACHOWA	Więżba dachowa nad nawami - stolcowa z jętkami. <i>Brak możliwości oceny stanu technicznego ze względu na brak dostępu.</i>		
5.6 SCHODY WEWNĘTRZNE	Schody wewnętrzne drewniane <i>Brak możliwości oceny stanu technicznego ze względu na brak dostępu.</i>		

KARTA OPISU ARCHITEKTONICZNEGO ORAZ STANU ZACHOWANIA OBIEKTU ZABYTKOWEGO

Nr sygnatury

2025/0031

Miejscowość

DZWOŁA

Obiekt

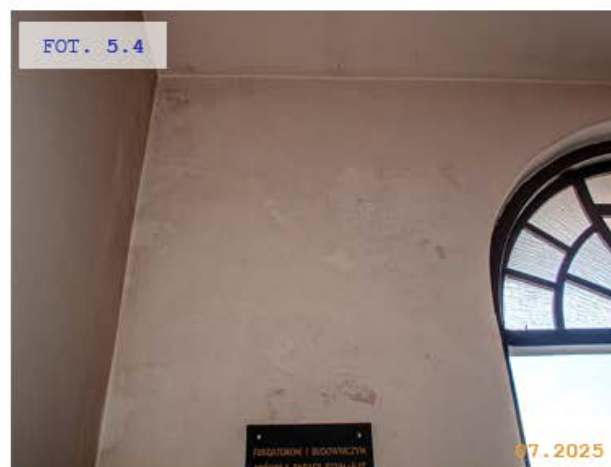
KOŚCIÓŁ PAR. P.W. M.B.
CZĘSTOCHOWSKIEJ

Zawartość wkładki

ZAŁĄCZNIK 5: OCENA STANU ZACHOWANIA - WNEŹRZE



Politechnika
Lubelska
Katedra Konserwacji
Zabytków



- FOT. 5.1 Zarysowanie ściany konstrukcyjnej biegnące od parapetu.
 FOT. 5.2 Liczne spęknięcia portalu, zawilgocenie tynków wewnętrznych.
 FOT. 5.3 Zawilgocenia oraz odspojenia warstw wykończeniowych przy podstawie filaru.
 FOT. 5.4 Zawilgocenie ściany wewnętrznej w kruchcie.

Miejscowość

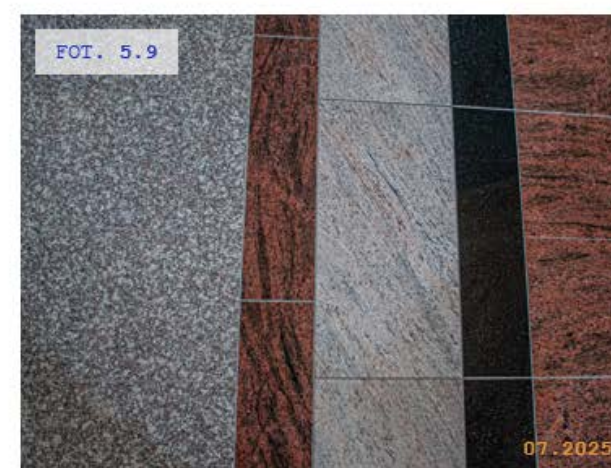
DZWOŁA

Obiekt

KOŚCIÓŁ PAR. P.W. M.B.
CZĘSTOCHOWSKIEJ

Zawartość wkładki

ZAŁĄCZNIK 5: OCENA STANU ZACHOWANIA - WNEŹRZE

Politechnika
Lubelska
Katedra Konserwacji
Zabytków

- FOT. 5.5 Uzupełnione spękania sklepienia w nawie głównej.
- FOT. 5.6 Uzupełnione spękania nadproża oraz sklepienia, zawilgocenie oraz ogniska korozji biologicznej na powierzchni tynków.
- FOT. 5.7 Zawilgocenie i korozja biologiczna w postaci pleśni na sklepieniu w kaplicy.
- FOT. 5.8 Siatka spękań skurczowych na sklepieniu w nawie głównej.
- FOT. 5.9 Posadzka bez zastrzeżeń.

KARTA OPISU ARCHITEKTONICZNEGO ORAZ STANU ZACHOWANIA OBIEKTU ZABYTKOWEGO

Nr sygnatury

2025/0031

Miejscowość	Obiekt	Zawartość wkładki	
DZWOLA	KOŚCIÓŁ PAR. P.W. M.B. CZĘSTOCHOWSKIEJ	ZAŁĄCZNIK 6: OCENA STANU ZACHOWANIA - ZAGOSPODAROWANIE	 Politechnika Lubelska Katedra Konserwacji Zabytków
6.1 OTOCZENIE KOŚCIOŁA	<p><i>Chodniki oraz droga procesyjna wykonane z kostki betonowej brukowej z obrzeżem betonowym.</i></p> <p>Stan bardzo dobry</p> <p><i>Powierzchnia kostki brukowej równa i jednorodna, w stanie technicznym bardzo dobrym (FOT. 6.4).</i></p>		
6.2 BRAMA WEJŚCIOWA I OGRODZENIE	<p>Ogrodzenie murowane z cegły ceramicznej pełnej. Brama i furtki metalowe. W ogrodzenie wmurowane 4 kaplice konfesyjne. <i>Przęsia ogrodzeniowe zabezpieczone obróbką blacharską.</i></p> <p>Stan dobry</p> <p><i>Ogrodzenie w dobrym stanie technicznym. Na powierzchni przęseł bocznych, ścian bramy wjazdowej (FOT. 6.1) oraz kapliczek konfesyjnych występują uszkodzenia powierzchniowe - wykwity solne oraz spękania. Miejscowo zawilgocenia, w szczególności w pasie przyziemia, a także ogniska korozji biologicznej, w postaci glonów i porostów (FOT. 6.2). Obróbka blacharska ciągła, bez uszkodzeń mechanicznych oraz ognisk korozji chemicznej.</i></p>		
6.3 OBIEKTY KULTU RELIGIJNEGO	<p><i>Dzwonnica w konstrukcji stalowej przykryta czterospadowym dachem, pokrytym blachą.</i></p> <p>Stan dobry</p> <p><i>Na powierzchni elementów stalowych występują liczne ogniska korozji chemicznej (FOT.6.3).</i></p>		
6.4 MAŁA ARCHITEKTURA	<p><i>Ławki na stalowym stelażu z drewnianym siedziskiem i oparciem.</i></p> <p>Stan dobry</p> <p><i>Ławki w dobrym stanie, jedynie powłoka lakiernicza niejednorodna, wyblaknięta na skutek wystawienia na działanie czynników atmosferycznych, promieni słonecznych oraz wód opadowych.</i></p>		
6.5 INFRASTRUKTURA SERWISOWA	<p><i>Parking zlokalizowany poza terenem parafii, wzdłuż głównej ulicy.</i></p> <p>Stan bardzo dobry</p> <p><i>Brak zastrzeżeń do stanu technicznego parkingu (FOT. 6.5).</i></p>		

KARTA OPISU ARCHITEKTONICZNEGO ORAZ STANU ZACHOWANIA OBIEKTU ZABYTKOWEGO

Nr sygnatury

2025/0031

Miejscowość

DZWOŁA

Obiekt

KOŚCIÓŁ PAR. P.W. M.B.
CZĘSTOCHOWSKIEJ

Zawartość wkładki

ZAŁĄCZNIK 6: OCENA STANU ZACHOWANIA – ZAGOSPODAROWANIE



Politechnika
Lubelska
Katedra Konserwacji
Zabytków



FOT. 6.1



FOT. 6.2



FOT. 6.3



FOT. 6.4




FOT. 6.5

- FOT. 6.1 Brama główna, zawilgocenia w podstawie przęseł oraz wykwity solne na powierzchni ścian.
FOT. 6.2 Ogniska korozji biologicznej na przęśle ogrodzenia, uszkodzenia w strukturze oraz wykwity soli.
FOT. 6.3 Korozja chemiczna stalowych elementów dzwonnicy.
FOT. 6.4 Chodnik i droga procesyjna w bardzo dobrym stanie technicznym, bez zastrzeżeń.
FOT. 6.5 Parking. Widok z góry.

KARTA OPISU ARCHITEKTONICZNEGO ORAZ STANU ZACHOWANIA OBIEKTU ZABYTKOWEGO

Nr sygnatury

2025/0031

Miejscowość DZWOLA	Obiekt KOŚCIÓŁ PAR. P.W. M.B. CZĘSTOCHOWSKIEJ	Zawartość wkładki ZAŁĄCZNIK 7: OCENA WARTOŚCI	 Politechnika Lubelska Katedra Konserwacji Zabytków
7.1 AUTOR/TWÓRCA	<i>architekt: Ignacy Kędzierski</i> <i>budowniczy: Walenty i Tomasz Stręciwilkowie</i>		
7.2 INDYWIDUALIZM FORMY			
7.3 WARTOŚĆ			

KARTA OPISU ARCHITEKTONICZNEGO ORAZ STANU ZACHOWANIA OBIEKTU ZABYTKOWEGO

Nr sygnatury

2025/0031

Miejscowość

DZWOLA

Obiekt

KOŚCIÓŁ PAR. P.W. M.B.
CZĘSTOCHOWSKIEJ

Zawartość wkładki

ZAŁĄCZNIK 8: MATERIAŁY INWENTARYZACYJNE

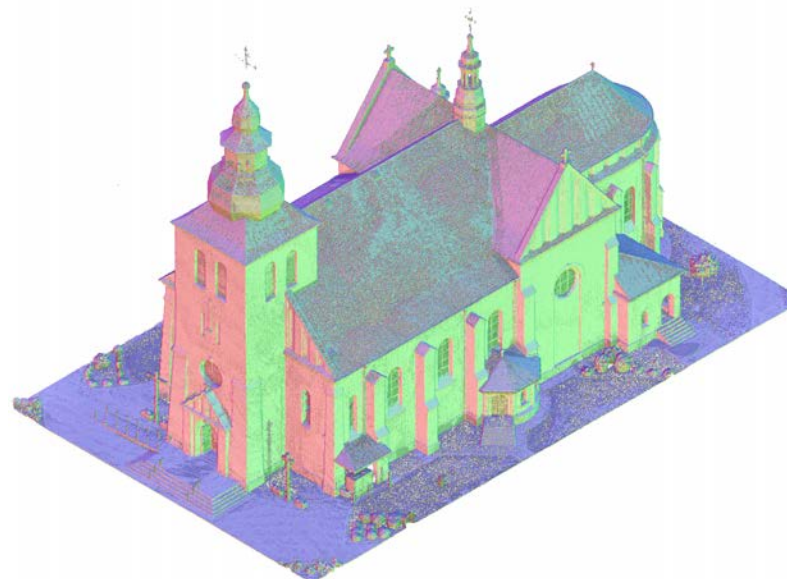


Politechnika
Lubelska
Katedra Konserwacji
Zabytków

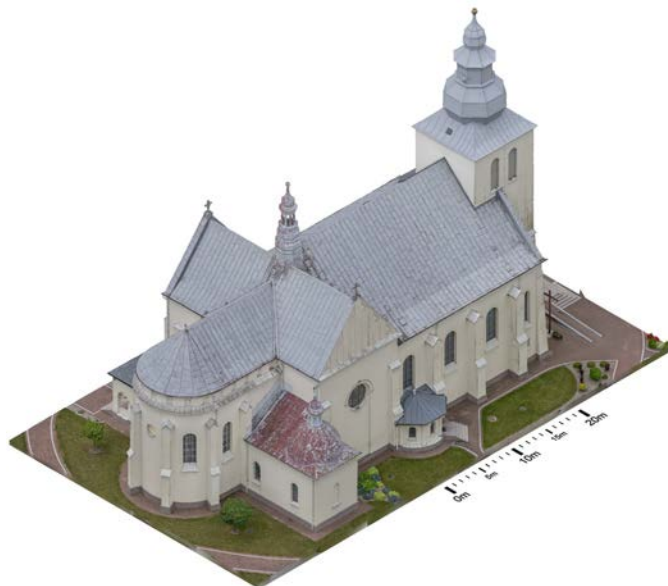
8.1 MODEL 3D OBIEKTU - NAROŻE POŁUDNIOWO-ZACHODNIE



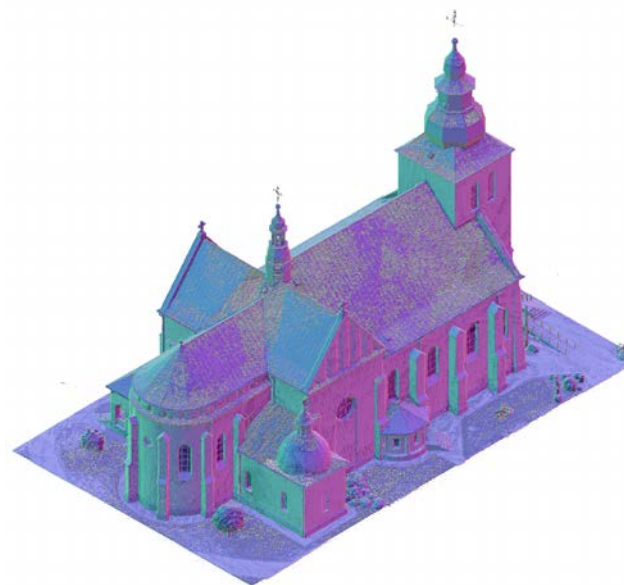
8.2 CHMURA PUNKTÓW OBIEKTU - NAROŻE POŁUDNIOWO-ZACHODNIE



8.3 MODEL 3D OBIEKTU - NAROŻE PÓLNO-CNO-WSCHODNIE



8.4 CHMURA PUNKTÓW OBIEKTU - NAROŻE PÓLNO-CNO-WSCHODNIE



Wkładkę założył: mgr inż. Michał Wac

Miejscowość

DZWOLA

Obiekt

KOŚCIÓŁ PAR. P.W. M.B. CZĘSTOCHOWSKIEJ

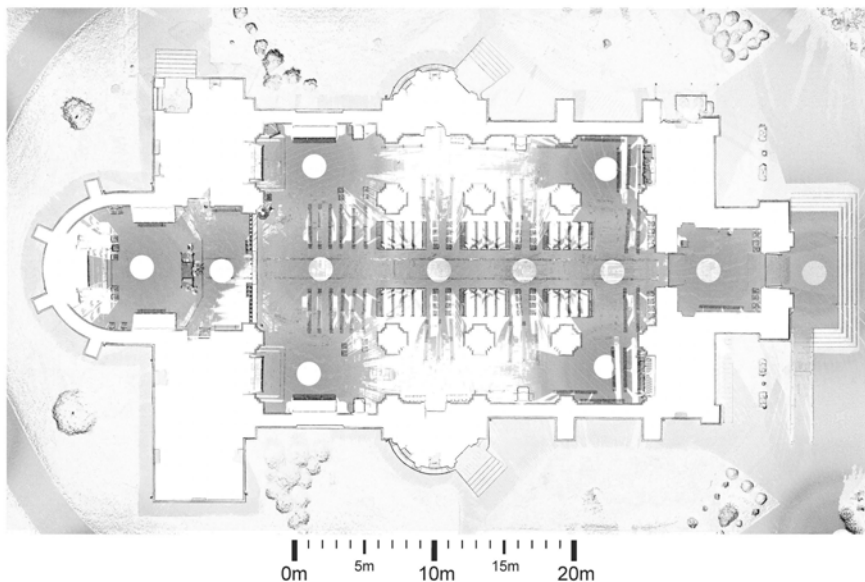
Zawartość wkladki

ZAŁĄCZNIK 8: MATERIAŁY INWENTARYZACYJNE



Politechnika
Lubelska
Katedra Konserwacji
Zabytków

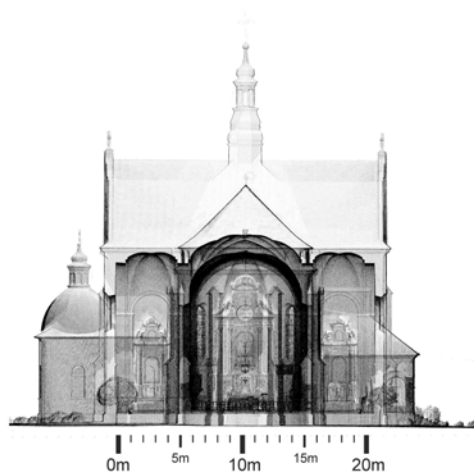
8.5 RZUT PARTERU OBIEKTU - CHMURA PUNKTÓW



8.6 PRZEKRÓJ PODŁUŻNY OBIEKTU - CHMURA PUNKTÓW



8.7 PRZEKRÓJ POPRZECZNY OBIEKTU W STRONĘ OŁTARZA - CHMURA PUNKTÓW



8.8 PRZEKRÓJ POPRZECZNY OBIEKTU W STRONĘ CHÓRU - CHMURA PUNKTÓW



Wkładkę założył: mgr inż. Michał Wac

Miejscowość

DZWOLA

Obiekt

KOŚCIÓŁ PAR. P.W. M.B.
CZĘSTOCHOWSKIEJ

Zawartość wkładki

ZAŁĄCZNIK 8: MATERIAŁY INWENTARYZACYJNE

Politechnika
Lubelska
Katedra Konserwacji
Zabytków

8.9 ELEWACJA ZACHODNIA



8.10 ELEWACJA POŁUDNIOWA



8.11 ELEWACJA WSCHODNIA



8.12 ELEWACJA PÓŁNOCNA



KARTA OPISU ARCHITEKTONICZNEGO ORAZ STANU ZACHOWANIA OBIEKTU ZABYTKOWEGO

Nr sygnatury

2025/0031

Miejscowość

DZWOŁA

Obiekt

KOŚCIÓŁ PAR. P.W. M.B.
CZĘSTOCHOWSKIEJ

Zawartość wkładki

ZAŁĄCZNIK 8: MATERIAŁY INWENTARYZACYJNE



8.13 RZUT SYTUACYJNY OBIEKTU



8.14 CHMURA PUNKTÓW

[LINK](#)



8.15 MODEL 3D

[LINK](#)



8.16 SPACER WIRTUALNY

[LINK](#)



KARTA OPISU ARCHITEKTONICZNEGO ORAZ STANU ZACHOWANIA OBIEKTU ZABYTKOWEGO

Nr sygnatury

2025/0031

Miejscowość

DZWOLA

Obiekt

KOŚCIÓŁ PAR. P.W. M.B.
CZĘSTOCHOWSKIEJ

Zawartość wkładki

ZAŁĄCZNIK 9: MAKIETA



Politechnika
Lubelska
Katedra Konserwacji
Zabytków

8.17 MODEL FIZYCZNY OBIEKTU - WYDRUK NA DRUKARCE 3D W SKALI 1:200




Wkładkę założył: mgr inż. Michał Wac

KARTA OPISU ARCHITEKTONICZNEGO ORAZ STANU ZACHOWANIA OBIEKTU ZABYTKOWEGO

Nr sygnatury

2025/0031

Miejscowość DZWOLA	Obiekt KOŚCIÓŁ PW. ŚW. MIKOŁAJA	Zawartość wkładki ZAŁĄCZNIK INFORMACYJNY: KRYTERIA OCENY STANU TECHNICZNEGO	 Politechnika Lubelska Katedra Konserwacji Zabytków
------------------------------	---	---	---

ELEMENTY KONSTRUKCYJNE

STAN BARDZO DOBRY	"Konstrukcja lub jej element aktualnie ani w dalszym horyzoncie czasowym nie wymaga żadnych ingerencji"
STAN DOBRY	"Konstrukcja lub jej element obecnie nie wymaga żadnych napraw i remontów, zalecane są prace naprawcze lub zabezpieczające w niewielkim zakresie w ciągu najbliższych dwóch lat"
STAN DOSTATECZNY	"Konstrukcja lub jej element wymaga ingerencji w najbliższym czasie, zakres remontu lub naprawy jest znaczny, ale niewykonanie ich nie grozi bezpieczeństwu użytkownika"
STAN NIEDOSTATECZNY	"Konieczne są niezwłoczne naprawy, ich niewykonanie grozić może w najbliższym czasie awarią i pogłębianiem zniszczeń, jednak konstrukcja aktualnie nie stwarza zagrożenia dla zdrowia i życia ludzi w budynku i jego pobliżu przy aktualnym sposobie jego wykorzystania"
STAN AWARYJNY	"Konstrukcja w stanie awaryjnym, konieczność wykonania natychmiast wzmocnienia, remontu lub wymiany; stanowi bezpośrednie zagrożenie zdrowia i życia ludzi w budynku lub jego pobliżu"

ELEMENTY WYKOŃCZENIOWE

STAN BARDZO DOBRY	"Brak jakichkolwiek zastrzeżeń do wyglądu i funkcjonowania danego elementu wykończenia."
STAN DOBRY	"Niewielkie uszkodzenia elementu mające jedynie wpływ na estetykę."
STAN DOSTATECZNY	"Elementy uległy znacznemu zużyciu w wyniku eksploatacji. Występują uszkodzenia, które nie mają większego wpływu na konstrukcję budynku oraz na bezpieczeństwo użytkownika."
STAN NIEDOSTATECZNY	"Silna degradacja elementów wykończenia. Uszkodzenia mogące mieć niekorzystny wpływ na obiekt lub mogą zagrażać bezpieczeństwu użytkownika. Należy je pilnie naprawić."

źródło: "Uniwersalna karta oceny stanu technicznego obiektów tradycyjnych i zabytkowych", B.Szmygin, M. Trochonowicz, B. Szostak, K. Toruń, Lublin 2018

[LINK DO OPRACOWANIA](#)