

KARTA EWIDENCYJNA ZABYTKU NIERUCHOMEGO WPISANEGO DO REJESTRU ZABYTEKÓW

Nr sygnatury

2025/0032

1. Zabytek

KOŚCIÓŁ PAR. P.W. NAJŚWIĘTSZEGO ZBAWICIELA

2. Czas powstania

1934-1935

3. Miejscowość

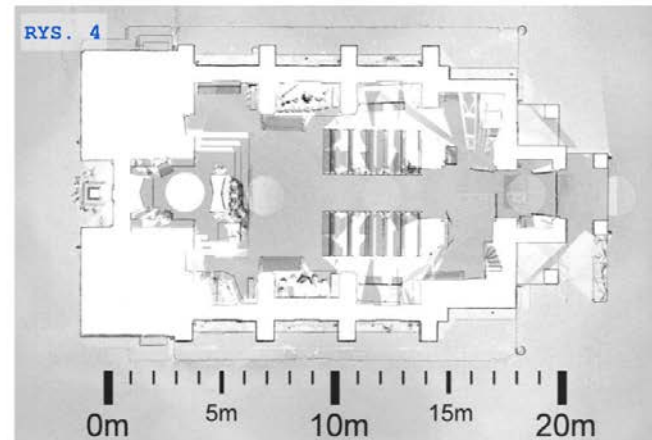
LUBLIN

11. Materiały graficzne



FOT. 1 Widok ogólny zespołu. Naroże południowe.

RYS. 2 Plan sytuacyjny zespołu



RYS. 3 Lokalizacja obiektu.

RYS. 4 Rzut przyziemia na podstawie chmury punktów
(h = 1 m od poziomu posadzki)

4. Adres

Walczyńskich 8,
20-127 Lublin

5. Przynależność administracyjna

Województwo lubelskie

Powiat Lublin

Gmina Lublin

6. Współrzędne geograficzne

N: 51° 15' 39"

E: 22° 34' 44"

7. Poprzednie nazwy miejscowości

brak.

8. Właściciel i jego adres

Parafia Rzymskokatolicka pw.
Najświętszego Zbawiciela
Walczyńskich 8,
20-127 Lublin

9. Użytkownik i jego adres

Parafia Rzymskokatolicka pw.
Najświętszego Zbawiciela
Walczyńskich 8,
20-127 Lublin

10. Formy ochrony

Rejestr
zabytków

A/1627 z dn. 27.05.2014

12. Historia

Po wyczerpaniu możliwości rozszerzenia cmentarza przy ul. Lipowej, który od końca XIX w. sukcesywnie powiększono (1898, 1904). W latach 20. XX wieku rozpoczęto starania o założenie nowego cmentarza w północnej części miasta, na dawnych gruntach bazylikańskich (oraz części folwarku Ponikwoda) przy ul. Unickiej. W 1925 architekt Ignacy Kędzierski opracował plan nowego cmentarza, położonego na dwóch wzgórzach przedzielonych doliną. Na jednym z nich zaplanowano powstanie kaplicy mającej być dominantą w krajobrazie tych terenów. Rozmowy prowadzone z władzami państwowymi oraz Zarządem Miejskim trwały około dwóch lat i zakończyły się pozytywnie w czerwcu 1932 r., kiedy miasto wyraziło zgodę na przekazanie terenów pod nowy cmentarz. 6 listopada 1932 r. nowy cmentarz został uroczystie poświęcony.

W 1933 r. ukończono prace przy budowie parkanu murowanego i kontynuowano roboty plantacyjne.

W roku 1934 rozpoczęto budowę kaplicy przedpogrzebowej według projektu architekta Aleksandra Gruchalskiego, która miała stanowić centralny i reprezentacyjny element nowo zakładanego cmentarza. Budowa trwała do listopada 1935 r. i zakończyła się uroczystym poświęceniem obiektu przez ks. kan. Jańkowskiego, w obecności duchowieństwa lubelskich parafii i licznie zgromadzonych wiernych.

W chwili konsekracji kaplica nie była jeszcze w pełni wykończona: brakowało tynków zewnętrznych, pełnej stolarki oraz witraży. Prace wykończeniowe kontynuowano w kolejnych latach – otynkowano elewacje, wykonano drzwi jesionowe oraz schody na chór z drewna pozyskanego podczas porządkowania terenów przy cmentarzu na ul. Lipowej. Witraże zaprojektowała i wykonała firma K. F. Piotrowskiego z Warszawy.

Wyposażenie kaplicy uzupełniono o rzeźby: figury św. Piotra i św. Pawła na frontonie wykonał zakład kamieniarski Marszowieckiego z Lublina, natomiast figurę Matki Boskiej – firma „J. Nowak” z Lublina. W Wigilię 1935 r. dostarczono dzwony, które następnie – 5 sierpnia 1937 r. – zostały poświęcone przez ks. dr. W. Ginalskiego i otrzymały imiona „Pius” i „Maria”.

W 1979 r. przy kaplicy cmentarnej utworzony został samodzielny ośrodek duszpasterski, a następnie w 1985 r. erygowano tu parafię.

13. Opis

Sytuacja:

Cmentarz położony w pn.-wsch. części miasta. na terenie dzielnic Bazylianówka i Ponikwoda. pomiędzy ul. Unicką i Walecznych. Kaplica usytuowana w środkowej części cmentarza, która po przecięciu nową arterią komunikacyjną – Al. W. Andersa – znalazła się po jej pn. stronie. Posadowiona na skrzyżowaniu alejek cmentarnych. fasadą zwrócona na pd. W pobliżu (od pd.-zach.) znajduje się kwatera poświęcona żołnierzom poległym w czasie II wojny światowej i więźniom zamordowanym na zamku lubelskim.

Materiał i konstrukcja:

Wzniesiona z cegły ceramicznej. wewnątrz i zewnątrz otynkowana. W dolnej partii elewacji frontowej tynki imitujące okładzinę kamienną. Nawa sklepią kolebką na gurtach, w podcieniach sklepienia krzyżowe. Korpus nawowy nakryty dachem dwuspadowym: pozostałe człony budowli nakryte daszkami trójpołaciowymi i pulpitowymi pod dachówką esówką; hełm wieży pokryty blachą. Więźba dachowa drewniana o mieszanej konstrukcji stolcowo-storczykowej. W nawie i prezbiterium nowsza posadzka marmurowa, w zakrystiach dawna terakota. Wejście na chór za pomocą drewnianych. kręconych schodów. Drzwi jedno- i dwuskrzydłowe. drewniane. Okna metalowe. witrażowe o drobnych kwaterowych podziałach.

14. Kubatura	15. Powierzchnia	16. Przeznaczenie pierwotne	17. Użytkowanie obecne
3200 m ³	240 m ²	kaplica przedpogrzebowa	kościół parafialny
<p>18. Stan zachowania</p> <p>Elementy konstrukcyjne Ściany konstrukcyjne - stan dostateczny - na powierzchni ścian zewnętrznych nie zaobserwowano spękań konstrukcyjnych zagrażających bezpieczeństwu użytkowania obiektu. Sklepienia - stan niedostateczny - zarysowania łuków. Więźba dachowa - brak możliwości oceny stanu technicznego Klatka schodowa - brak możliwości oceny stanu technicznego.</p> <p>Elementy wykończenia Pokrycie dachowe - stan dostateczny - liczne zanieczyszczenia i ogniska korozji biologicznej, odspojona powłoka pokrycia dzwonnicy. System odwodnienia - stan dostateczny/dobry - system kompletny, prawdopodobnie nieuszczelny. Brak orywnowania wieży. Stolarka okienna i drzwiowa - stan dostateczny/dobry - ramy okienne z uszkodzeniami powłok malarskich, miejscowe ogniska korozji biologicznej oraz chemicznej. Skrzydła drzwiowe z niejednorodną powłoką malarską i śladami zużycia eksploatacyjnego. Tynki zewnętrzne - stan niedostateczny - intensywne zawilgocenia, odspojenia oraz obszary porażone przez korozję biologiczną Tynki wewnętrzne - stan niedostateczny - występują powierzchniowe zarysowania, zawilgocenia oraz ogniska korozji biologicznej. Powłoki malarskie niejednolite oraz odspojone. Opaska - stan niedostateczny - powierzchnia opaski nierówna, zawilgocona oraz porażona przez korozję biologiczną. Elementy komunikacji zewnętrznej - stan dostateczny - płyty kamienne pokrywające schody główne uszkodzone i odspojone, powierzchnia podjazdu porażona przez korozją biologiczną. Posadzki - stan bardzo dobry</p> <p>Wyposażenie Elementy wyposażenia wnętrza w stanie dobrym i bardzo dobrym. Konfesjonały, ławy kościelne w nawie głównej oraz ławki i krzesła zabezpieczone powłokami lakierniczymi bez większych uszkodzeń. Żyrandole i świeczniki w nawach kościoła w stanie bardzo dobrym. Bez zastrzeżeń jest stan chrzcielnicy, ambony i ołtarza.</p> <p>Otoczenie Plac i droga procesyjna - stan dostateczny - powierzchnia miejscowo nierówna, występują obszary porośnięte mchem. Ogrodzenie - stan dostateczny - liczne uszkodzenia warstw przypowierzchniowych, ubytki i spękania, występują obszary o podwyższonym poziomie zawilgocenia z ogniskami rozwijającej się korozji biologicznej oraz wykwitami korozji solnej. Dzwonnica - brak Elementy małej architektury - brak Parking - Stan bardzo dobry.</p>		<p>19. Najpilniejsze postulaty konserwatorskie</p> <p>Postulaty techniczne</p> <p>Postulaty ochrony wartości architektonicznych i integralności obiektu</p>	

20. Akta archiwalne (rodzaj akt, numer i miejsce przechowania)

1. Projekt kaplicy przedpogrzebowej, Lublin (1935-1936), prawdopodobnie projekt w AAL
2. Cmentarz katolicki przy ul. Unickiej - fotografie nagrobków (1964), 35/2407/0/2.2.4.1/172, APL, Narodowe Archiwum Cyfrowe
3. [Akta dot.] nowego cmentarza na gruntach pobazylińskich, 35/22/0/7.5.3/2001, APL
4. Akta dot. cmentarza na gruntach pobazylińskich, 35/22/0/7.5.3/2000, APL

23. Bibliografia

1. Aleksander Gruchalski [w:] Łoza S., *Architekci i budowniczowie w Polsce*, Warszawa 1954.
2. Archidiecezja Lubelska 2006, pr. zb., Lublin 2006, s. 385-386
3. Cmentarz rzymskokatolicki przy ul. Unickiej w Lublinie (folder informacyjny, brak daty wyd.)
4. Dzieje Lublina, T. II, red. S. Krzykały, Lublin 1975. s. 246, 261
5. Kochanowska I. [red.], *Zabytki architektury i budownictwa w Polsce*, t. 22, Województwo lubelskie, Lublin 1995.
6. Mąciak H., *Kaplica na cmentarzu przy ulicy Unickiej w Lublinie*, „Leksykon Lublin”. Teatr NN. PL. [dostęp 2025-11-18].
7. Nowa kaplica cmentarna, „Głos Lubelski” nr 297, 30.10.1935, s. 5
8. *Wiadomości Diecezjalne Lubelskie*. R. 19, nr 10 (1937), s. 305-307
9. Zahajkiewicz M.T. [red.], *Archidiecezja Lubelska. Historia i administracja*, Lublin 2000, s. 385-386
10. Żywicki J., *Aleksander Gruchalski: Lubelski architekt okresu międzywojennego*, [w:] *Kwartalnik Architektury i Urbanistyki*, 2015, T. 60, z. 2, s.51-65

24. Opracowanie karty ewidencyjnej 2025 r.

Opracowanie karty ewidencyjnej:

mgr inż. Weronika Kendzierańska-Foryś,

mgr inż. arch. Karolina Kluz,
mgr inż. Michał Wac

Konsultacje:

prof. dr hab. inż. Bogusław Szmygin
dr inż. arch. Kamila Boguszewska,
dr inż. Bartosz Szostak,
dr inż. Maciej Trochonowicz



Politechnika
Lubelska
Katedra Konserwacji
Zabytków

25. Źródła ikonograficzne

1. Cmentarz katolicki przy ul. Unickiej - fotografie nagrobków (1964), 35/2407/0/2.2.4.1/172, APL, Narodowe Archiwum Cyfrowe

Materiał wykorzystany na podstawie art. 29 Ustawy z dnia 4 lutego 1994 r. o prawie autorskim i prawach pokrewnych (prawo cytatu).

21. Uwagi

Informacje zebrane w poniższym opracowaniu stanowią uzupełnienie do Karty Ewidencyjnej Zabytków Architektury i Budownictwa nr 2894, oprac. Jan Górak, Archiwum WUOZ w Lublinie.

- Dane stanowiące aktualizację dla stanu rozpoznania zabytku z 1991 roku zostały przedstawione kursywą (kolor niebieski). LIPIEC 2024 - WRZESIEŃ 2025

-

22. Prace budowlane i konserwatorskie, ich przebieg i dokumentacja

1979 - remont wnętrza: przystosowanie do nowych potrzeb - wymiana posadzki w nawie i prezbiterium, budowa dwóch ołtarzy bocznych
2010-2011 - Izolacja fundamentów metodą iniekcji krystalicznej
2011-2012 - wymiana instalacji elektrycznej, remont generalny zakrystii: doprowadzenie wody, budowa szamba, adaptacja części pomieszczenia na łazienkę i aneks kuchenny


26. Załączniki

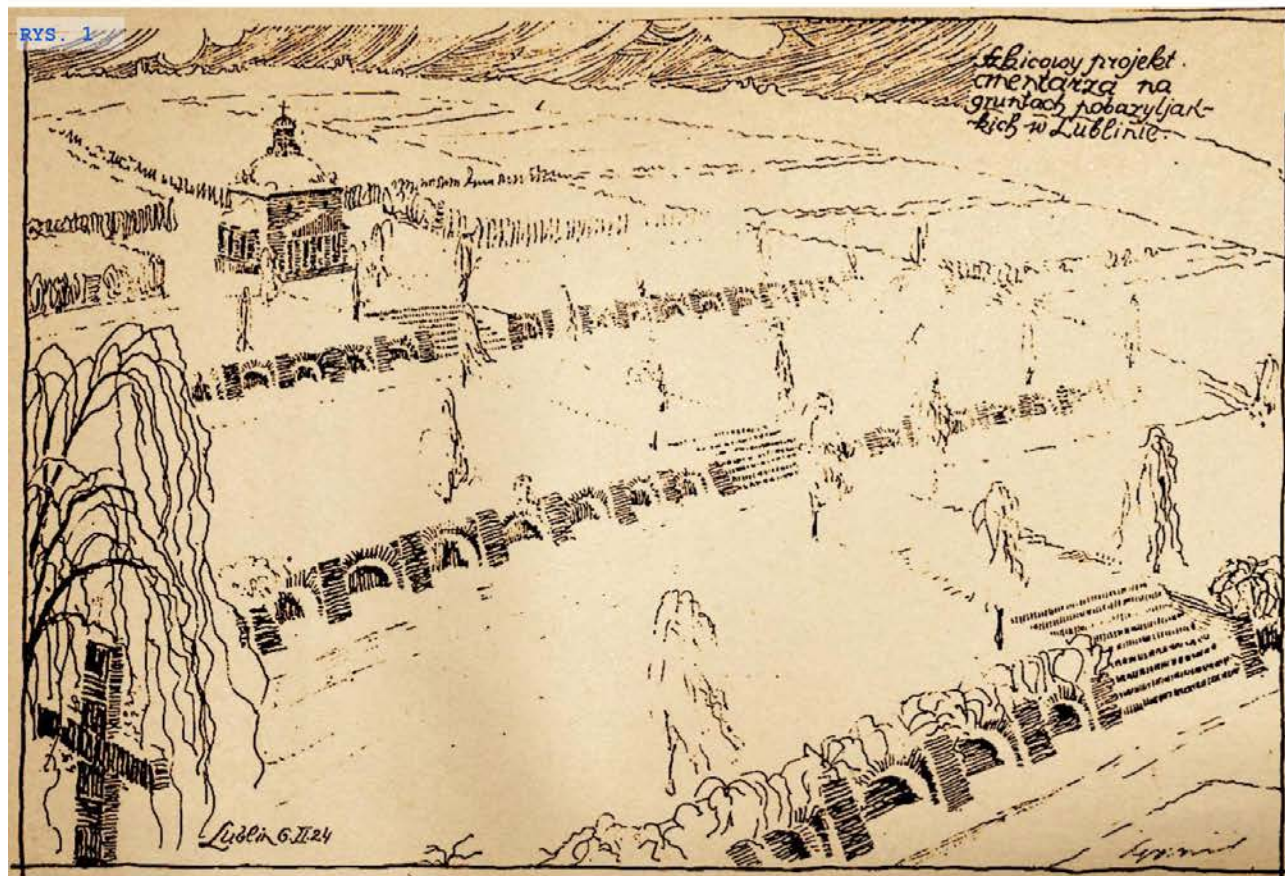
KARTA EWIDENCYJNA ZABYTKU NIERUCHOMEGO

- ZAŁĄCZNIK A,B,C: IKONOGRAFIA

KARTA OPISU ARCHITEKTONICZNEGO ORAZ STANU ZACHOWANIA OBIEKTU ZABYTKOWEGO:

- ZAŁĄCZNIK 1 A,B: OPIS ARCHITEKTONICZNY - ELEWACJE
- ZAŁĄCZNIK 2 A,B: OPIS ARCHITEKTONICZNY - WNEŹRZE
- ZAŁĄCZNIK 3 A,B,C: OPIS ARCHITEKTONICZNY - ZAGOSPODAROWANIE
- ZAŁĄCZNIK 4: OCENA STANU ZACHOWANIA - ELEWACJE
- ZAŁĄCZNIK 5: OCENA STANU ZACHOWANIA - WNEŹRZE
- ZAŁĄCZNIK 6: OCENA STANU ZACHOWANIA - ZAGOSPODAROWANIE
- ZAŁĄCZNIK 7: OCENA WARTOŚCI
- ZAŁĄCZNIK 8: MATERIAŁY INWENTARYZACYJNE
- ZAŁĄCZNIK 9: MAKIETA
- ZAŁĄCZNIK INFORMACYJNY: KRYTERIA OCENY STANU TECHNICZNEGO

<p>Miejscowość LUBLIN</p>	<p>Obiekt KOŚCIÓŁ PAR. P.W. NAJŚWIĘTSZEGO ZBAWICIELA</p>	<p>Zawartość wkładki ZAŁĄCZNIK A: IKONOGRAFIA</p>	 <p>Politechnika Lubelska Katedra Konserwacji Zabytków</p>
-------------------------------	--	---	---




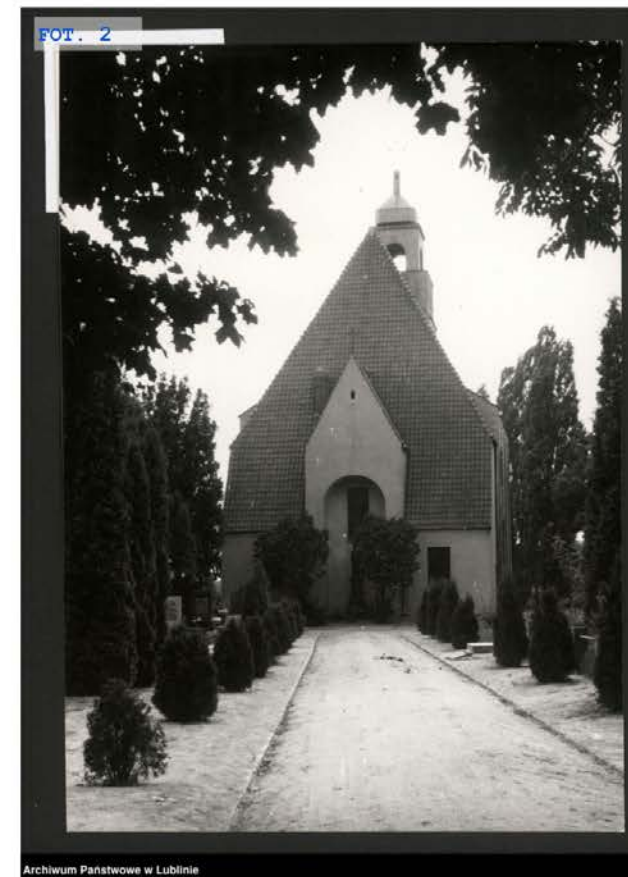
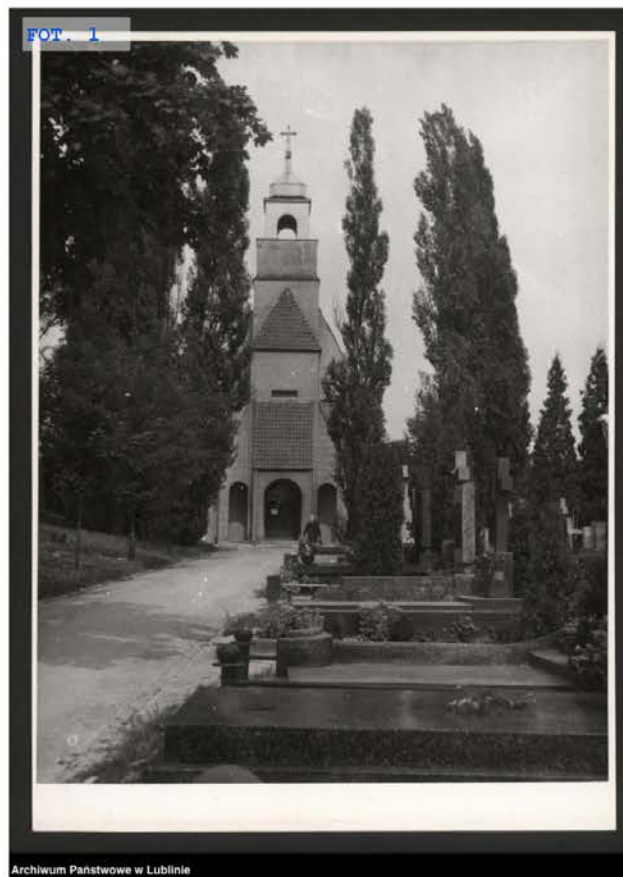
RYS. 1 Widok perspektywiczny cmentarza. 1925 r. - prawdopodobnie autorstwa architekta Ignacego Kędzierskiego.



FOT. 2 Plan sytuacyjny cmentarza

Akta dot. cmentarza na gruntach pobazylijskich
Prezentowane rysunki i fotografie archiwalne pochodzą ze zbioru Archiwum Państwowego w Lublinie

<p>Miejscowość LUBLIN</p>	<p>Obiekt KOŚCIÓŁ PAR. P.W. NAJŚWIĘTSZEGO ZBAWICIELA</p>	<p>Zawartość wkładki ZAŁĄCZNIK B: IKONOGRAFIA</p>	 <p>Politechnika Lubelska Katedra Konserwacji Zabytków</p>
-------------------------------	--	---	---



RYS. 3 Plan orientacyjny

FOT. 1 Widok południowy

FOT. 2 Widok północny

Cmentarz katolicki przy ul. Unickiej (1964)
Prezentowane rysunki i fotografie archiwalne pochodzą ze zbioru Narodowego Archiwum Cyfrowego

Miejscowość

LUBLIN

Obiekt

KOŚCIÓŁ PAR. P.W. NAJŚWIĘTSZEGO
ZBAWICIELA

Zawartość wkładki

ZAŁĄCZNIK C: IKONOGRAFIA



Politechnika
Lubelska
Katedra Konserwacji
Zabytków



FOT. 3 Cmentarz przy ul. Unickiej w Lublinie



FOT. 4 Cmentarz przy ul. Unickiej w Lublinie



FOT. 5 Kościół pw. Najświętszego Zbawiciela na cmentarzu przy ul. Unickiej w Lublinie

Cmentarz katolicki przy ul. Unickiej w fotografii Edwarda Hartwiga ok. 1980 r.
Prezentowane fotografie archiwalne pochodzą ze zbioru Ewy Hartwig-Fijałkowskiej [za:] biblioteka.teatrnn.pl

KARTA OPISU ARCHITEKTONICZNEGO ORAZ STANU ZACHOWANIA OBIEKTU ZABYTKOWEGO

Nr sygnatury


2025/0032

Miejscowość LUBLIN	Obiekt KOŚCIÓŁ PAR. P.W. NAJŚWIĘTSZEGO ZBAWICIELA	Zawartość wkładki ZAŁĄCZNIK 1: OPIS ARCHITEKTONICZNY - ELEWACJE	 Politechnika Lubelska Katedra Konserwacji Zabytków
1.1 STYL ARCHITEKTONICZNY	Kościół wzniesiony w stylu narodowo-romantycznym z odwołaniem do form modernistycznych.		
1.2 BRYŁA cechy charakterystyczne	Kaplica składa się z prostokątnej, trójprzęsłowej nawy, której przęsła wydzielone są występującymi ze ścian skarpami. Nawa otwarta półkoliście na niewielkie prezbiterium, umieszczone pomiędzy obszernymi, kwadratowymi zakrystiami. Od południa do nawy przylega część wieżowa z kruchtą w przyziemiu i dwiema lokalnościami po bokach. Wejście poprzez niewielki kwadratowy przedsionek ujęty z trzech stron podcieniami. Bryła rozczłonkowana, składająca się z korpusu głównego ujętego skarpami wychodzącymi ponad koronę muru wieży i przedsionka od południa. Prezbiterium i zakrystie niewyodrębnione w bryle, nakryte wspólnym z nawą dachem: pomiędzy zakrystiami nisza pod osobnym daszkiem dwuspadowym.		
1.3 WIEŻE I DZWONNICE wysokość, styl, forma	<i>W fasadzie kościoła wysoka czworoboczna wieża z blaszanym hełmem jako dominantą całej budowli, poprzedzona niższą bryłą nakrytą spadzistym dachem, do której z trzech stron przylegają arkady na filarach nakryte stromymi dachami pulpityowymi (Zał.1 Fot.2).</i>		
1.4 FASADA materiały, kolorystyka, zdobienia	<p>Fasada jednowieżowa, zakomponowana w formie nakładających się na siebie brył o silnie zaakcentowanej osi środkowej. W dolnej partii wysoki, kwadratowy przedsionek mieszczący wejście główne zamknięte łukiem półkolistym: po jego bokach i od frontu – płytkie podcienia otwarte półkolistymi arkadami. Ponad przedsionkiem wyniesiona (zweżająca się uskokowo) wieża, zwieńczona hełmem z krzyżem: na fasadzie rzeźby śś. Piotra i Pawła (Zał.1 Fot.1).</p> <p>Elewacje boczne trójosiowe, rozczłonkowane skarpami pomiędzy którymi umieszczone wysokie, prostokątne okna: w części wieżowej – mniejsze okna w dwóch kondygnacjach; w dolnych partiach elewacji mieszczą tablice epitafijne z nazwiskami osób poległych lub pomordowanych w latach 1939–1956 (Zał.1 Fot.3,4).</p> <p>Elewacja tylna trójosiowa z zamkniętą półkoliście niszą zwieńczoną trójkątnym szczytem. W niszy – na tle okna prezbiterium – umieszczona figura MB; po obu stronach niewielkie okna zakrystii (Zał.1 Fot.6).</p>		
1.5 DETAL ARCHITEKTONICZNY	<i>Detal architektoniczny kaplicy zredukowany. Z zewnątrz budynek ma zwartą, zgeometryzowaną formę, nakrytą spadzistymi dachami. Od frontu wysoka czworoboczna wieża z blaszanym hełmem jako dominantą całej budowli, poprzedzona niższą bryłą nakrytą spadzistym dachem, do której z trzech stron przylegają arkady na filarach nakryte stromymi dachami pulpityowymi. Jedyna dekoracja rzeźbiarska to postacie św. Piotra i Pawła przy narożnikach (Zał.1 Fot.3). Boki nawy posiadają kryte daszkami szkarpy wyciągnięte poza koronę murów oraz wysokie i wąskie okna pomiędzy nimi. Na tylnej elewacji znajduje się półkolistą koncha zakończona dwuspadowym dachem, z prostokątnym oknem w ścianie prezbiterium wypełnionym witrażem z przedstawieniem Chrystusa na krzyżu. We wnętrzu umieszczono na wysokim postumencie kamienną figurę Matki Bożej, nawiązująca do tradycji budowania ogrójców. Na bocznych ścianach tablice epitafijne z nazwiskami pomordowanych i poległych w latach 1939 – 1956.</i>		
1.6 STOLARKA OKIENNA I DRZWIOWA	<p>Drzwi jedno- i dwuskrzydłowe, drewniane. <i>Portal główny prostokątny, z półkolistym naświetlem, wypełniony dwuskrzydłową stolarką drewnianą, płycinową, z dekoracją snycerską, ozdobione motywami kartuszy z symbolami Chrystusa Zmartwychwstałego i inskrypcjami „Memento mori” i „Requiescant in pace”.</i> Pomiędzy nawą a zakrystiami drzwi intarsjowane – z motywem krzyża.</p> <p>Okna metalowe, witrażowe o drobnych kwaterowych podziałach.</p>		
1.7 DACH typ, pokrycie	Prezbiterium i zakrystie niewyodrębnione w bryle, nakryte wspólnym z nawą dachem: pomiędzy zakrystiami nisza pod osobnym daszkiem dwuspadowym (Zał.1 Fot.4).		

KARTA OPISU ARCHITEKTONICZNEGO ORAZ STANU ZACHOWANIA OBIEKTU ZABYTKOWEGO

Nr sygnatury

2025/0032

Miejscowość LUBLIN	Obiekt KOŚCIÓŁ PAR. P.W. NAJŚWIĘTSZEGO ZBAWICIELA	Zawartość wkładki ZAŁĄCZNIK 1.A: OPIS ARCHITEKTONICZNY - ELEWACJE	 <p>Politechnika Lubelska Katedra Konserwacji Zabytków</p>
------------------------------	--	---	---



FOT. 1.1 Elewacja południowa



FOT. 1.2 Widok południowo-zachodni



FOT. 1.3 Widok południowo-zachodni

KARTA OPISU ARCHITEKTONICZNEGO ORAZ STANU ZACHOWANIA OBIEKTU ZABYTKOWEGO

Nr sygnatury

2025/0032

Miejscowość

LUBLIN

Obiekt

KOŚCIÓŁ PAR. P.W. NAJŚWIĘTSZEGO
ZBAWICIELA

Zawartość wkładki

ZAŁĄCZNIK 1.B: OPIS ARCHITEKTONICZNY - ELEWACJE



Politechnika
Lubelska
Katedra Konserwacji
Zabytków



FOT. 1.4 Elewacja zachodnia



FOT. 1.5 Widok północno-zachodni




FOT. 1.6 Elewacja północna

KARTA OPISU ARCHITEKTONICZNEGO ORAZ STANU ZACHOWANIA OBIEKTU ZABYTKOWEGO

Nr sygnatury


2025/0032

Miejscowość LUBLIN	Obiekt KOŚCIÓŁ PAR. P.W. NAJŚWIĘTSZEGO ZBAWICIELA	Zawartość wkładki ZAŁĄCZNIK 2: OPIS ARCHITEKTONICZNY - WNEȚRZE	 Politechnika Lubelska Katedra Konserwacji Zabytków
2.1 NAWA GŁÓWNA I NAWY BOCZNE układ, proporcje, sklepienia	<i>Wnętrze kaplicy surowe (Załącznik 2 Fot.1). Nawa na planie kwadratu, trzyprzęsłowa przekryta sklepieniem kolebkowym z lunetami, wysoka koncha mieszcząca prezbiterium prezbiterium - kolebką. Prezbiterium symetrycznie flankowane dwiema zakrystiami, do których wejścia wyprowadzone z nawy. Zakrystie nakryte stropami płaskimi. W oknach zakrystii szyby witrażowe o geometrycznym układzie. Po przeciwległej stronie na trzech arkadach umieszczono chór muzyczny (Załącznik 2 Fot.2), na który wejście po drewnianych schodach od zachodniej strony (Załącznik 2 Fot.3).</i>		
2.2 OŁTARZ GŁÓWNY I BOCZNE styl, materiał, elementy architektoniczne	<i>Ołtarz główny w prezbiterium z witrażem przedstawiającym Chrystusa Ukrzyżowanego i obrazem Najświętszego Serca Pana Jezusa (Załącznik 2 Fot.5).</i> <i>Ołtarze boczne z 1979 r.: jeden z przedstawieniami Matki Bożej, św. Maksymiliana Kolbe i św. Urszuli Ledóchowskiej (Załącznik 2 Fot.6) oraz drugi, tzw. chrzcielny, z chrzcielnicą (Załącznik 2 Fot.9) i figurami Mieszka I i Dąbrowki (Załącznik 2 Fot.4).</i>		
2.3 POSADZKA układ, materiał	<i>W nawie i prezbiterium posadzka marmurowa wykonana w 1979 r., w zakrystiach oryginalna terakota.</i> <i>W zakrystiach zachowane dawne posadzki z białych i czarnych płytek o układzie szachownicowym: w podcieniu (przed wejściem głównym) posadzka z kolorowego (beżowo-czarno-czerwonego) lastrico ułożonego w motyw rozety. W nawie i prezbiterium posadzka z płyt kamiennych marmurowych, w układzie naprzemiennym.</i>		
2.4 AMBONY liczba, styl, rozmieszczenie	<i>Po lewej stronie prezbiterium na podwyższeniu marmurowa ambona o formie prostopadłościowej, zgeometryzowanej kazalnicy.</i>		
2.5 CHRZCIELNICA styl, rozmieszczenie	<i>Chrzcielnica z 1979 r. umieszczona w ołtarzu lewym tzw. chrzcielnym (Załącznik 2 Fot.9). Kamienna na wielobocznej podstawie, kielich czaszy rozszerzony ku górze z frontałą płaskorzeźbą orła bez korony. Chrzcielnica nakryta metalową pokrywą.</i>		
2.6 KONFESJONAŁY liczba, styl, rozmieszczenie	<i>Jeden drewniany konfesjonał typu otwartego, ustawiony w podchórze na osi wschodniej arkady.</i>		
2.7 ORGANY	<i>Prospekt organowy architektoniczny, drewniany, szafowy, pięcioosiowy (w osiach pola piszczalkowe), umieszczony centralnie na balkonie chóru muzycznego (Załącznik 2 Fot.8).</i>		
2.8 ŁAWKI materiał, styl, układ	<i>Dwa rzędy drewnianych ławek ustawione po sześć wzdłuż przejścia nawy. Ławki z pełnym oparciem i klęcznikiem (Załącznik 2 Fot.2).</i>		
2.9 OŚWIETLENIE typ, rozmieszczenie, style lamp i żyrandoli	<i>W centralnej części nawy głównej mosiężny żyrandol świecznikowy, trzypoziomowy. Mniejszy, jednopoziomowy zawieszony w podchórze (Załącznik 2 Fot.2). Na ścianach nawy mosiężne kinkiety świecznikowe, dwupunktowe.</i>		

KARTA OPISU ARCHITEKTONICZNEGO ORAZ STANU ZACHOWANIA OBIEKTU ZABYTKOWEGO

Nr sygnatury

2025/0032

<p>Miejscowość LUBLIN</p>	<p>Obiekt KOŚCIÓŁ PAR. P.W. NAJŚWIĘTSZEGO ZBAWICIELA</p>	<p>Zawartość wkładki ZAŁĄCZNIK 2.A.: OPIS ARCHITEKTONICZNY - WNEȚRZE</p>	 <p>Politechnika Lubelska Katedra Konserwacji Zabytków</p>
--------------------------------------	---	---	---




FOT. 2.1 Nawa główna. Widok w kierunku prezbiterium



FOT. 2.2 Nawa. Widok w kierunku chóru



FOT. 2.3 Podchórze. Schody na chór

Miejscowość LUBLIN	Obiekt KOŚCIÓŁ PAR. P.W. NAJŚWIĘTSZEGO ZBAWICIELA	Zawartość wkładki ZAŁĄCZNIK 2.B.: OPIS ARCHITEKTONICZNY - WNEȚRZE	 Politechnika Lubelska Katedra Konserwacji Zabytków
-----------------------	---	--	---




FOT. 2.4 Ołtarz zachodni



FOT. 2.5 Prezbiterium. Ołtarz główny

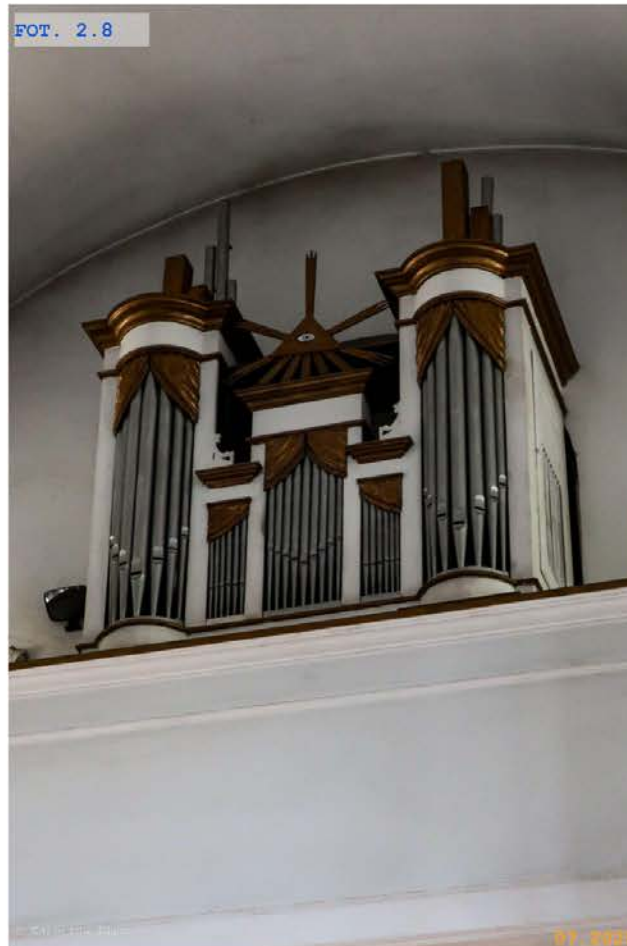


FOT. 2.6 Ołtarz wschodni

Miejscowość LUBLIN	Obiekt KOŚCIÓŁ PAR. P.W. NAJŚWIĘTSZEGO ZBAWICIELA	Zawartość wkladki ZAŁĄCZNIK 2.C.: OPIS ARCHITEKTONICZNY - WNEȚRZE	 Politechnika Lubelska Katedra Konserwacji Zabytków
------------------------------	--	---	---



FOT. 2.7 Zakrystia



FOT. 2.8 Prospekt organowy



FOT. 2.9 Chrzcielnica

KARTA OPISU ARCHITEKTONICZNEGO ORAZ STANU ZACHOWANIA OBIEKTU ZABYTKOWEGO

Nr sygnatury

2025/0032

Miejscowość LUBLIN	Obiekt KOŚCIÓŁ PAR. P.W. NAJŚWIĘTSZEGO ZBAWICIELA	Zawartość wkładki ZAŁĄCZNIK 3: OPIS ARCHITEKTONICZNY - ZAGOSPODAROWANIE	 Politechnika Lubelska Katedra Konserwacji Zabytków
3.1 OTOCZENIE KOŚCIOŁA plac - nawierzchnie (geometria i rysunek oraz materiał), droga procesyjna, sektory plenerowe, drzewostan, etc.	Kaplica zlokalizowana na rzymskokatolickim cmentarzu miejskim przy ul. Unickiej. Kaplica usytuowana w środkowej części cmentarza, posadowiona na skrzyżowaniu alejek cmentarnych. Kaplica fasadą zwrócona w kierunku południowym, do której prowadzi aleja lipowa. <i>Plac wokół kaplicy brukowany z kostki brukowej betonowej, dwukolorowej (czerwony i ciemnoszary). Od strony południowej dojście do kaplicy stanowi chodnik z motywem okręgów. Do niego z kierunku wschodniego i zachodniego doprowadzone ścieżki z kostki brukowej jasnoszarej bez rysunku. Po obu stronach ścieżki plac z kostki dwukolorowej z motywem ukośnych pasów. Kaplicę obiega chodnik z kostki brukowej jasnoszarej. Od strony północnej i wschodniej, plac otoczony starodrzewiem lip.</i>		
3.2 BRAMA WEJŚCIOWA I OGRODZENIE materiał, styl	<i>Wejście na teren cmentarza za pośrednictwem pięciu bram (główna – od ul. Andersa, dwóch – od ul. Walecznych, oraz od ul. Hiacyntowej i Magnoliowej). Ogrodzenie murowane z cegły pełnej, w części otynkowane. Od strony ul. Andersa stalowe na podmurówce. Brama główna stalowa, dwuskrzydłowa, z dekoracją w formie krzyża.</i>		
3.3 OBIEKTY KULTU RELIGIJNEGO (niekubaturowe)	<i>W bezpośrednim sąsiedztwie kaplicy:</i> 1. od strony południowo-zachodniej - Zbiorowa mogiła Więźniów Zamku Lubelskiego 2. od strony wschodniej - grobowce Harcmistrz Marii Jadwigi Walciszewskiej oraz Harcmistrz Heleny Katchee, Harcmistrz Zofii Maziowej i Harcmistrz Róży Jadwigi Błęszyńskiej; dwie rzeźby wykonane przez Fortunata Nowakowskiego 3. zewnętrzne ściany kaplicy- epitafia poległych i pomordowanych Polaków w latach 1939 - 1956 (Załącznik 3 Fot.4)		
3.4 BUDYNKI WCHODZĄCE W SKŁAD ZESPOŁU SAKRALNEGO zakrystia, dzwonnica, kostnica, plebania etc.	<i>Brak.</i>		
3.5 MAŁA ARCHITEKTURA sektory plenerowe, ławki, śmietniki, tablice informacyjne, stojaki rowerowe, oświetlenie	<i>Brak.</i>		
3.6 CMENTARZE (związane z zespołem)	<i>Cmentarz założony w 1925 r. na gruntach pobazylikańskich i części folwarku Ponikwoda wg. projektu architekta Ignacego Kędzierskiego. Uroczyste poświęcenie cmentarza odbyło się 6 listopada 1932 r.</i>		
3.7 INFRASTRUKTURA SERWISOWA parkingi - pojemność, szalety etc.	<i>Parking cmentarny zlokalizowany przy ul. Andersa. Parking o ruchu zorganizowanym i pojemności 25 miejsc postojowych. Parking w nawierzchni z kostki brukowej betonowej. Drugi parking od strony ul. Walecznych. Parking w nawierzchni z kostki betonowej ażurowej, o pojemności ok. 60 miejsc postojowych. Na parkingu 2 miejsca postojowe dla osób niepełnosprawnych.</i>		
3.8 DOSTĘPNOŚĆ ARCHITEKTONICZNA	<i>Wejście do kaplicy na jednostopniowym podwyższeniu. Dostęp dla osób niepełnosprawnych za pośrednictwem dobudowanej rampy od strony zachodniej. Wnętrze świątyni bezprogowe. Szerokość przejść > 90 cm. Przed główną bramą kościoła przystanek komunikacji miejskiej. Na parkingu cmentarnym przy ul. Andersa jedno miejsce postojowe dla osób niepełnosprawnych. 2 miejsca postojowe dla niepełnosprawnych zlokalizowane przy ul. Walecznych.</i>		
3.9. ZIELEŃ	<i>Aleja główna prowadząca do kaplicy otoczona szpalerem lip. Po zachodniej i północnej stronie kaplicy starodrzew lip / Tilla cordata.</i>		

Miejscowość

LUBLIN

Obiekt

KOŚCIÓŁ PAR. P.W. NAJŚWIĘTSZEGO
ZBAWICIELA

Zawartość wkładki

ZAŁĄCZNIK 3: OPIS ARCHITEKTONICZNY - ZAGOSPODAROWANIE

Politechnika
Lubelska
Katedra Konserwacji
Zabytków

FOT. 3.1 Widok południowo-wschodni

FOT. 3.2 Widok północno-zachodni



FOT. 3.3 Widok górny

FOT. 3.4 Widok południowo-zachodni

KARTA OPISU ARCHITEKTONICZNEGO ORAZ STANU ZACHOWANIA OBIEKTU ZABYTKOWEGO

Nr sygnatury

2025/0032

Miejscowość LUBLIN	Obiekt KOŚCIÓŁ PAR. P.W. NAJŚWIĘTSZEGO ZBAWICIELA	Zawartość wkładki ZAŁĄCZNIK 4: OCENA STANU ZACHOWANIA - ELEWACJE	 Politechnika Lubelska Katedra Konserwacji Zabytków
4.1 ŚCIANY ZEWNĘTRZNE	<p>Ściany murowane z cegły ceramicznej pełnej, obustronnie otynkowane. W dolnej partii elewacji frontowej tynki imitujące okładzinę kamienną.</p> <p>Stan dostateczny</p> <p>Na powierzchni ścian zewnętrznych nie zaobserwowano spękań konstrukcyjnych zagrażających bezpieczeństwu użytkowania obiektu. Fasady zdegradowane na skutek działalności czynników atmosferycznych. Intensywne zawilgocenia, odspojenia tynków występują w szczególności na w górnej części elewacji – szczytach skarp bocznych (FOT. 4.2), na ścianach niszy elewacji tylnej (FOT. 4.3) oraz w pasie przyziemia (FOT. 4.4). Zawilgocenie oraz liczne ogniska korozji biologicznej, w postaci glonów, porostów i pleśni występują na ścianach wieży kaplicy (FOT. 4.1), co może być spowodowane brakiem systemu odwodnienia w tym obszarze. W pasie przyziemia, do wysokości ok 80cm skute tynki w wyniku przeprowadzonych prac remontowych – wykonania iniekcji strukturalnej (FOT. 4.5).</p>		
4.2 STOLARKA OKIENNA I DRZWIOWA	<p>W nawie głównej ramy okienne metalowe, o drobnych kwaterowych podziałach, wypełnione szkłem witrażowym. W zakrystii stolarka okienna podwójna: od zewnątrz ramy okienne metalowe jak w nawie głównej, od wewnątrz stolarka drewniana. Drzwi główne drewniane, dwuskrzydłowe z nadświetlem, drzwi boczne – na elewacji zachodniej – prowadzące do zakrystii jednoskrzydłowe, drewniane, drzwi boczne na elewacji wschodniej – stalowe.</p> <p>Stan dostateczny / dobry</p> <p>Okna w stanie dostatecznym, ramy z niejednorodną, punktowo odspojoną powłoką malarską. Miejscowo występują ogniska korozji biologicznej i chemicznej. Szklenie pełne. Parapety stalowe w większości skorodowane oraz miejscowo zniekształcone i uszkodzone mechanicznie (FOT. 4.7). Skrzydła drzwi głównych z niejednorodną powłoką malarską, wytartą głównie w dolnej partii na skutek wieloletniej eksploatacji. Nadświetla drzwi głównych skorodowane (FOT. 4.8). Drzwi boczne do zakrystii w bardzo dobrym stanie technicznym, bez zastrzeżeń. Drzwi boczne na elewacji wschodniej skorodowane.</p>		
4.3 POKRYCIE DACHOWE	<p>Pokrycie dachowe z dachówki esówki, hełm wieży pokryty blachą.</p> <p>Stan dostateczny</p> <p>Pokrycie dachowe kaplicy w stanie technicznym jedynie dostatecznym. Liczne zanieczyszczenia i ogniska korozji biologicznej, w postaci glonów i porostów (FOT. 4.10). Widoczne są pojedyncze uzupełnienia dachówek na powierzchni pokrycia. Brak obróbek blacharskich pokrycia dachowego na elewacji tylnej przy zadaszeniu niszy, przez co występują zawilgocenia i odspojenia tynków o znacznej powierzchni (FOT. 4.3). Na powierzchni pokrycia dzwonnicy liczne odspojenia i złuszczenia powłoki zabezpieczającej (FOT. 4.1).</p>		
4.4 SYSTEM ODWODNIENIA	<p>Rynny i rury spustowe z blachy stalowej. Brak koryt odprowadzających wodę opadową poza obręb budynku.</p> <p>Stan dostateczny / dobry</p> <p>System odwodnienia nawy głównej kompletny. Wzdłuż systemu odwodnienia oraz przy połączeniu rynien oraz rur spustowych występują liczne odspojenia oraz obszary o podwyższonym poziomie zawilgocenia, co może świadczyć o niesprawności – szczelności systemu. Brak orynnowania wieży kaplicy, przez co fasada wieży silnie zdegradowane (FOT. 4.1).</p>		
4.5 OPASKA	<p>Opaska kaplicy częściowo z betonowej kostki brukowej z obrzeżem (elewacja frontowa oraz tylna), częściowo z płyt kamiennych (elewacja boczne).</p> <p>Stan niedostateczny</p> <p>Powierzchnia szerokiej opaski na znacznej powierzchni nierówna i zapadnięta, prawdopodobnie na skutek osiadania lub wymywania gruntu spod ciągów pieszych. Mech oraz roślinność niższa porastające spoiny kostki. Brak szczelności na styku opaska/ściana, co skutkuje podwyższonym poziomem zawilgocenia strefy przyziemia oraz intensywnym rozwojem korozji biologicznej (FOT. 4.4). Płyty kamienne spękane i nierówne (FOT. 4.5), na odcinku opaski z płyt kamiennej styk opaska/ściana porośnięty mchem.</p>		
4.6 SCHODY ZEWNĘTRZNE	<p>Wejście do nawy głównej za pośrednictwem jednego stopnia z płyt kamiennych. Schody boczne wykończone płytami kamiennymi. Rampa betonowa z barierką stalową.</p> <p>Stan dostateczny</p> <p>Powierzchnia schodów głównych z licznymi spękaniem i ubytkami w podstopnicy (FOT. 4.6). Płyty kamienne schodów bocznych miejscowo odspojone, w obrębie spoin występują zacieki węglanowe. Powierzchnia podjazdu zawilgocona oraz porażona przez korozję biologiczną, w postaci glonów i porostów (FOT. 4.9).</p>		

KARTA OPISU ARCHITEKTONICZNEGO ORAZ STANU ZACHOWANIA OBIEKTU ZABYTKOWEGO

Nr sygnatury

2025/0032

Miejscowość

LUBLIN

Obiekt

KOŚCIÓŁ PAR. P.W. NAJŚWIĘTSZEGO
ZBAWICIELA

Zawartość wkładki

ZAŁĄCZNIK 4: OCENA STANU ZACHOWANIA - ELEWACJE



Politechnika
Lubelska
Katedra Konserwacji
Zabytków



- FOT. 4.1 Zawilgocenie ścian dzwonnicy, odspojona powłoka zabezpieczająca na hełmie wieży.
- FOT. 4.2 Degradacja szczytów skarp bocznych, liczne odspojenia tynków.
- FOT. 4.3 Zawilgocenie i odspojenia tynków ściennych niszy na elewacji tylnej oraz korozja biologiczna pokrycia dachowego.
- FOT. 4.4 Pas odspojień tynku, ogniska korozji biologicznej oraz wykwity solne, porastający mech w spoinach oraz na powierzchni kostki brukowej.
- FOT. 4.5 Skute tynki do wysokości ok 0.5m p.p.t., nawiercenie po iniekcji strukturalnej, spękane płyty kamienne.

Miejscowość

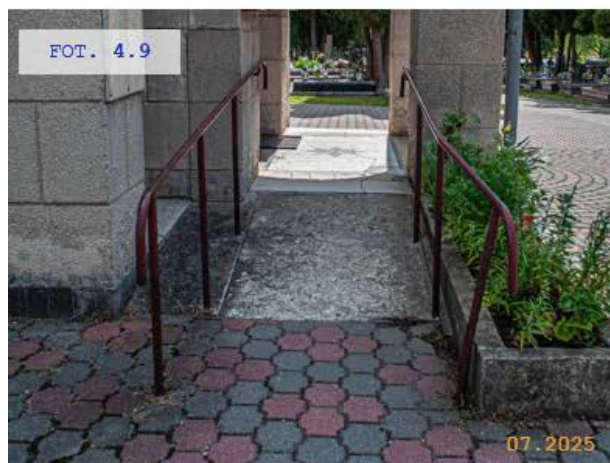
LUBLIN

Obiekt

KOŚCIÓŁ PAR. P.W. NAJŚWIĘTSZEGO
ZBAWICIELA

Zawartość wkładki

ZAŁĄCZNIK 4: OCENA STANU ZACHOWANIA - ELEWACJE

Politechnika
Lubelska
Katedra Konserwacji
Zabytków

FOT. 4.6

Spękana powierzchnia stopnia oraz spocznika przed wejściem głównym do kaplicy.

FOT. 4.7

Zarysowania przy parapetach okiennych, zawilgocenie, odspojenia powłoki zabezpieczającej parapetu okiennego, punktowa korozja chemiczna ramy.

FOT. 4.8

Odspojenia powłoki lakierniczej nadświetla oraz skrzydeł drzwiowych, ogniska korozji chemicznej.

FOT. 4.9

Spękania powierzchni rampy, zawilgocenie oraz korozja biologiczna.

FOT. 4.10

Zdegradowane pokrycie dachowe.

KARTA OPISU ARCHITEKTONICZNEGO ORAZ STANU ZACHOWANIA OBIEKTU ZABYTKOWEGO

Nr sygnatury

2025/0032

Miejscowość	Obiekt	Zawartość wklejki	 Politechnika Lubelska Katedra Konserwacji Zabytków
LUBLIN	KOŚCIÓŁ PAR. P.W. NAJŚWIĘTSZEGO ZBAWICIELA	ZAŁĄCZNIK 5: OCENA STANU ZACHOWANIA - WNEŹRZE	
5.1 FUNDAMENTY	<i>Nie wykonano odkrywek fundamentów - brak możliwości oceny stanu technicznego.</i>		
5.2 KRYPTY	<i>Kościół nie posiada krypt.</i>		
5.3 ŚCIANY, FILARY	Ściany murowane z cegły ceramicznej pełnej, otynkowane. Stan niedostateczny <i>Ściany konstrukcyjne zewnętrzne od strony wewnętrznej zdegradowane, występują zarysowania, w szczególności w obrębie okien (FOT. 5.1) oraz siatka spękań powierzchniowych w tynku. Podwyższony poziom zawilgocenia ścian skutkuje odspojeniami warstw wykończeniowych - malatur oraz tynków (FOT. 5.3) oraz rozwojem korozji biologicznej, w postaci pleśni i grzybów. Znaczny obszar odspojen powłoki malarskiej występuje od strony wewnętrznej ścian niszy. W pasie ponad posadzką ślady po pracach remontowych - wykonaniu iniekcji strukturalnej (FOT. 5.2).</i>		
5.4 SKLEPIENIA, STROPY	Nawa sklepią kolebką na gurtach, w podcieniach sklepienia krzyżowe. <i>Otynkowane.</i> Stan niedostateczny <i>Na powierzchni łuków oraz sklepień miejscowo występują zarysowania (FOT. 5.4). Powierzchnia tynków niejednorodna, zawilgocona z siatką spękań skurczowych. Uwaga: zaleca się monitorowanie zarysowań z wykorzystaniem plomb lub szczelinomierzy.</i>		
5.5 PODŁOGI I POSADZKI	W nawie głównej i prezbiterium posadzka nowsza marmurowa, w zakrystii dawna terakota. Stan bardzo dobry <i>Brak zastrzeżeń do stanu technicznego podłogi w nawie głównej oraz prezbiterium (FOT. 5.5).</i>		
5.6 WIĘŻBA DACHOWA	Więźba dachowa drewniana o mieszanej konstrukcji stolcowo-storczykowej. <i>Brak możliwości oceny stanu technicznego ze względu na brak dostępu.</i>		
5.6 SCHODY WEWNĘTRZNE	Schody prowadzące na chór drewniane, kręcone. Stan dostateczny <i>Stopnie schodów wewnętrznych prowadzących na chór w stanie dostatecznym. Występują niewielkie uszkodzenia mechaniczne. Powłoki lakiernicze elementów klatki schodowej na wielu obszarach odspojone. Stopnie z licznymi przetarciami i powierzchniowymi ubytkami drewna na krawędziach. Występują liczne ślady zużycia powstałe na skutek wieloletniej eksploatacji obiektu (FOT. 5.3).</i>		

KARTA OPISU ARCHITEKTONICZNEGO ORAZ STANU ZACHOWANIA OBIEKTU ZABYTKOWEGO

Nr sygnatury

2025/0032

Miejscowość

LUBLIN

Obiekt

KOŚCIÓŁ PAR. P.W. NAJŚWIĘTSZEGO
ZBAWICIELA

Zawartość wkładki

ZAŁĄCZNIK 5: OCENA STANU ZACHOWANIA - WNEȚRZE



Politechnika
Lubelska
Katedra Konserwacji
Zabytków




- FOT. 5.1 Spękanie pionowe pod oknem oraz zawilgocenie ścian.
 FOT. 5.2 Spękania i odspojenia tynku oraz ślady po iniekcji strukturalnej.
 FOT. 5.3 Intensywne odspojenia warstw wykończeniowych, schody drewniane prowadzące na chór ze śladami zużycia eksploatacyjnego.
 FOT. 5.4 Spękanie łuku nad chórem.
 FOT. 5.5 Posadzka w nawie głównej.

KARTA OPISU ARCHITEKTONICZNEGO ORAZ STANU ZACHOWANIA OBIEKTU ZABYTKOWEGO

Nr sygnatury

2025/0032

Miejscowość	Obiekt	Zawartość wkladki	
LUBLIN	KOŚCIÓŁ PAR. P.W. NAJŚWIĘTSZEGO ZBAWICIELA	ZAŁĄCZNIK 6: OCENA STANU ZACHOWANIA - ZAGOSPODAROWANIE	 Politechnika Lubelska Katedra Konserwacji Zabytków
6.1 OTOCZENIE KOŚCIOŁA	<p>Plac oraz dojścia wykonane z kostki betonowej brukowej z obrzeżem betonowym.</p> <p>Stan dostateczny</p> <p>Powierzchnia szerokiej opaski na znacznej powierzchni nierówna i zapadnięta, prawdopodobnie na skutek osiadania lub wymywania gruntu spod ciągów pieszych (FOT. 6.2) Mech oraz roślinność niższa porastające spoiny kostki. Płyty kamienne spękane i nierówne (FOT. 6.5).</p>		
6.2 BRAMA WEJŚCIOWA I OGRODZENIE	<p>Ogrodzenie od ul. Walecznych oraz ul. Żubinowej murowane z cegły ceramicznej z przęsłami pełnymi otynkowanymi, wykończone obróbką blacharską, furtki stalowe. Od strony ul. Andersa przęsła stalowe na podmurówce z kamiennymi słupami. Brama główna stalowa, dwuskrzydłowa. Od strony zachodniej przęsła oraz słupki stalowe.</p> <p>Stan dostateczny</p> <p>Kamienne słupy ogrodzenie zdegradowane, zawilgocone z licznymi spękaniem i odspojeniami zaprawy (FOT. 6.2). W wielu miejscach przęsła pełne porażnięte przez roślinność pnąca. Tynk przęsła zawilgocony z wykwitami korozji solnej. Lico cegieł nieotynkowanych słupów uszkodzone, z wykruszeniami i spękaniem w strukturze. Powszechnie występuje korozja biologiczna w postaci glonów, porostów i mchów (FOT. 6.3). Elementy stalowe z punktowymi odspojeniami powłok zabezpieczających oraz ogniskami korozji chemicznej.</p>		
6.3 OBIEKTY KULTU RELIGIJNEGO	Brak		
6.4 MAŁA ARCHITEKTURA	Brak		
6.5 INFRASTRUKTURA SERWISOWA	<p>Parking cmentarny zlokalizowany przy ul. Andersa o nawierzchni z kostki brukowej betonowej. Drugi parking od strony ul. Walecznych o nawierzchni z kostki betonowej ażurowej.</p> <p>Stan bardzo dobry</p> <p>Brak zastrzeżeń do stanu technicznego parkingów.</p>		

KARTA OPISU ARCHITEKTONICZNEGO ORAZ STANU ZACHOWANIA OBIEKTU ZABYTKOWEGO

Nr sygnatury

2025/0032

Miejscowość

LUBLIN

Obiekt

KOŚCIÓŁ PAR. P.W. NAJŚWIĘTSZEGO
ZBAWICIELA

Zawartość wkładki

ZAŁĄCZNIK 6: OCENA STANU ZACHOWANIA – ZAGOSPODAROWANIE



Politechnika
Lubelska
Katedra Konserwacji
Zabytków



- FOT. 6.1 Widok na elewację frontową.
- FOT. 6.2 Brama główna oraz ogrodzenie z uszkodzeniami kamiennych słupów i stalowych pręseł.
- FOT. 6.3 Przęsła ogrodzenia z betonową podmurówką z rozwijającą się korozją biologiczną oraz uszkodzeniami.
- FOT. 6.4 Fragment drogi procesyjnej z zdegradowaną powierzchnią.
- FOT. 6.5 Nierówna powierzchnia chodnika.

KARTA OPISU ARCHITEKTONICZNEGO ORAZ STANU ZACHOWANIA OBIEKTU ZABYTKOWEGO

Nr sygnatury

2025/0032

Miejscowość LUBLIN	Obiekt KOŚCIÓŁ PAR. P.W. NAJŚWIĘTSZEGO ZBAWICIELA	Zawartość wkładki ZAŁĄCZNIK 7: OCENA WARTOŚCI	 Politechnika Lubelska Katedra Konserwacji Zabytków
7.1 AUTOR/TWÓRCA	<i>plany opracował: p. A. Gruchalski - Lublin, roboty murarskie wykonał: Ignacy Drewnowski - Lublin, dekarskie: W. Greilk - Lublin, blacharskie: J. Sobieraj - Lublin, ciesielskie: M. Ochnik - Lublin, roboty stolarskie wykonał: A. Fligiel - Lublin, drzwi żelazne ażurowe wykonał: A. Matyjaszek - Lublin, kraty żelazne ażurowe wykonał: M. Modryziński - Lublin, witraże zaprojektowała i wykonała firma: K. F. Piotrowski, Warszawa.</i>		
7.2 INDYWIDUALIZM FORMY			
7.3 WARTOŚĆ			

KARTA OPISU ARCHITEKTONICZNEGO ORAZ STANU ZACHOWANIA OBIEKTU ZABYTKOWEGO

Nr sygnatury

2025/0032

Miejscowość

LUBLIN

Obiekt

KOŚCIÓŁ PAR. P.W. NAJŚWIĘTSZEGO
ZBAWICIELA

Zawartość wkładki

ZAŁĄCZNIK 8: MATERIAŁY INWENTARYZACYJNE

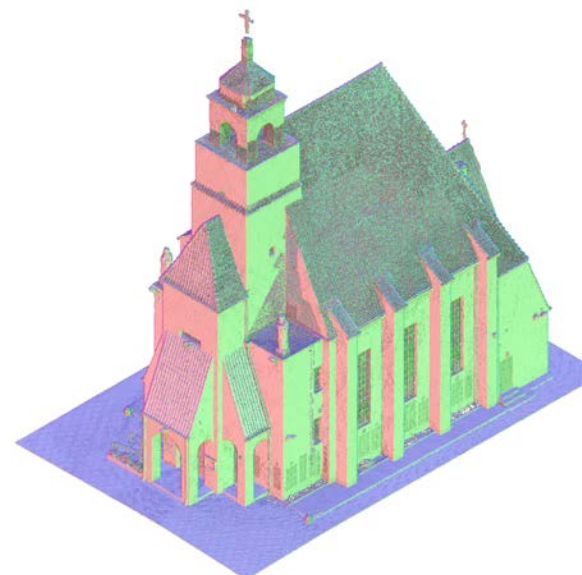


Politechnika
Lubelska
Katedra Konserwacji
Zabytków

8.1 MODEL 3D OBIEKTU - NAROŻE POŁUDNIOWO-WSCHODNIE



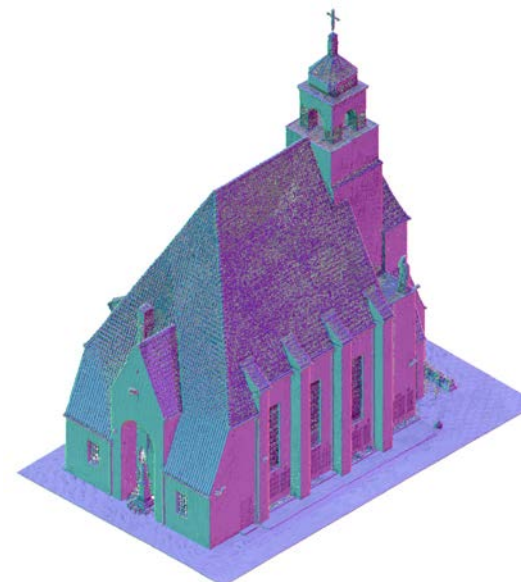
8.2 CHMURA PUNKTÓW OBIEKTU - NAROŻE POŁUDNIOWO-WSCHODNIE



8.3 MODEL 3D OBIEKTU - NAROŻE PÓŁNOCNO-ZACHODNIE



8.4 CHMURA PUNKTÓW OBIEKTU - NAROŻE PÓŁNOCNO-ZACHODNIE



Miejscowość

LUBLIN

Obiekt

KOŚCIÓŁ PAR. P.W. NAJŚWIĘTSZEGO ZBAWICIELA

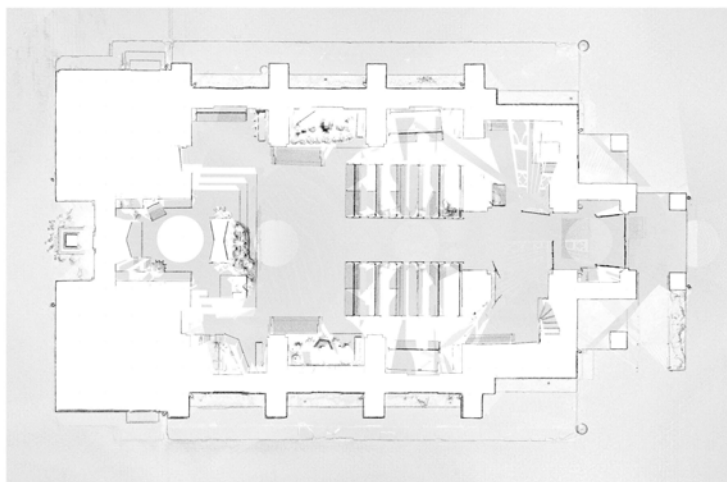
Zawartość wkładki

ZAŁĄCZNIK 8: MATERIAŁY INWENTARYZACYJNE

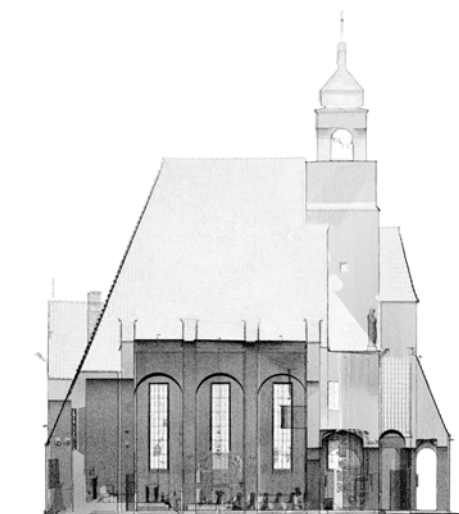


Politechnika
Lubelska
Katedra Konserwacji
Zabytków

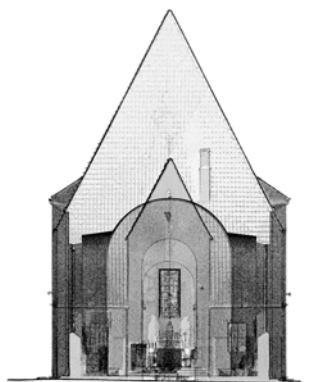
8.5 RZUT PARTERU OBIEKTU - CHMURA PUNKTÓW



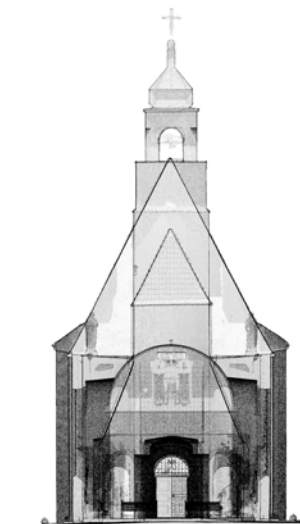
8.6 PRZEKRÓJ PODŁUŻNY OBIEKTU - CHMURA PUNKTÓW



8.7 PRZEKRÓJ POPRZECZNY OBIEKTU W STRONĘ OŁTARZA - CHMURA PUNKTÓW



8.8 PRZEKRÓJ POPRZECZNY OBIEKTU W STRONĘ CHÓRU - CHMURA PUNKTÓW



Miejscowość

LUBLIN

Obiekt

KOŚCIÓŁ PAR. P.W. NAJŚWIĘTSZEGO
ZBAWICIELA

Zawartość wkładki

ZAŁĄCZNIK 8: MATERIAŁY INWENTARYZACYJNE



Politechnika
Lubelska
Katedra Konserwacji
Zabytków

8.9 ELEWACJA POŁUDNIOWA



8.10 ELEWACJA WSCHODNIA



8.11 ELEWACJA PÓŁNOCNA



8.12 ELEWACJA ZACHODNIA



KARTA OPISU ARCHITEKTONICZNEGO ORAZ STANU ZACHOWANIA OBIEKTU ZABYTKOWEGO

Nr sygnatury

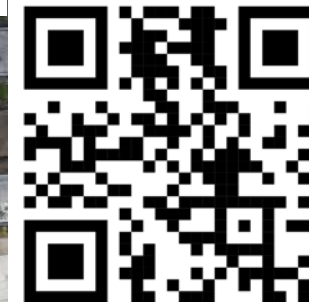
2025/0032

Miejscowość

LUBLIN

ObiektKOŚCIÓŁ PAR. P.W. NAJŚWIĘTSZEGO
ZBAWICIELA**Zawartość wkładki**

ZAŁĄCZNIK 8: MATERIAŁY INWENTARYZACYJNE

**8.13 RZUT SYTUACYJNY OBIEKTU****8.14 CHMURA PUNKTÓW**[LINK](#)**8.15 MODEL 3D**[LINK](#)**8.16 SPACER WIRTUALNY**[LINK](#)

Wkładkę założył: mgr inż. Michał Wac

KARTA OPISU ARCHITEKTONICZNEGO ORAZ STANU ZACHOWANIA OBIEKTU ZABYTKOWEGO

Nr sygnatury

2025/0032

Miejscowość

LUBLIN

Obiekt

KOŚCIÓŁ PAR. P.W. NAJŚWIĘTSZEGO
ZBAWICIELA

Zawartość wkładki

ZAŁĄCZNIK 9: MAKIETA



Politechnika
Lubelska
Katedra Konserwacji
Zabytków

8.17 MODEL FIZYCZNY OBIEKTU - WYDRUK NA DRUKARCE 3D W SKALI 1:200




Wkładkę założył: mgr inż. Michał Wac

KARTA OPISU ARCHITEKTONICZNEGO ORAZ STANU ZACHOWANIA OBIEKTU ZABYTKOWEGO

Nr sygnatury

2025/0032

Miejscowość LUBLIN	Obiekt KOŚCIÓŁ PW. ŚW. MIKOŁAJA	Zawartość wkładki ZAŁĄCZNIK INFORMACYJNY: KRYTERIA OCENY STANU TECHNICZNEGO	 Politechnika Lubelska Katedra Konserwacji Zabytków
------------------------------	---	---	---

ELEMENTY KONSTRUKCYJNE

STAN BARDZO DOBRY	<i>"Konstrukcja lub jej element aktualnie ani w dalszym horyzoncie czasowym nie wymaga żadnych ingerencji"</i>
STAN DOBRY	<i>"Konstrukcja lub jej element obecnie nie wymaga żadnych napraw i remontów, zalecane są prace naprawcze lub zabezpieczające w niewielkim zakresie w ciągu najbliższych dwóch lat"</i>
STAN DOSTATECZNY	<i>"Konstrukcja lub jej element wymaga ingerencji w najbliższym czasie, zakres remontu lub naprawy jest znaczny, ale niewykonanie ich nie grozi bezpieczeństwu użytkownika"</i>
STAN NIEDOSTATECZNY	<i>"Konieczne są niezwłoczne naprawy, ich niewykonanie grozić może w najbliższym czasie awarią i pogłębianiem zniszczeń, jednak konstrukcja aktualnie nie stwarza zagrożenia dla zdrowia i życia ludzi w budynku i jego pobliżu przy aktualnym sposobie jego wykorzystania"</i>
STAN AWARYJNY	<i>"Konstrukcja w stanie awaryjnym, konieczność wykonania natychmiast wzmocnienia, remontu lub wymiany; stanowi bezpośrednie zagrożenie zdrowia i życia ludzi w budynku lub jego pobliżu"</i>

ELEMENTY WYKOŃCZENIOWE

STAN BARDZO DOBRY	<i>"Brak jakichkolwiek zastrzeżeń do wyglądu i funkcjonowania danego elementu wykończenia."</i>
STAN DOBRY	<i>"Niewielkie uszkodzenia elementu mające jedynie wpływ na estetykę."</i>
STAN DOSTATECZNY	<i>"Elementy uległy znacznemu zużyciu w wyniku eksploatacji. Występują uszkodzenia, które nie mają większego wpływu na konstrukcję budynku oraz na bezpieczeństwo użytkownika."</i>
STAN NIEDOSTATECZNY	<i>"Silna degradacja elementów wykończenia. Uszkodzenia mogące mieć niekorzystny wpływ na obiekt lub mogą zagrażać bezpieczeństwu użytkownika. Należy je pilnie naprawić."</i>

źródło: "Uniwersalna karta oceny stanu technicznego obiektów tradycyjnych i zabytkowych", B.Szmygin, M. Trochonowicz, B. Szostak, K. Toruń, Lublin 2018

[LINK DO OPRACOWANIA](#)