

# KARTA EWIDENCYJNA ZABYTKU NIERUCHOMEGO WPISANEGO DO REJESTRU ZABYTEKÓW

Nr sygnatury

2025/0034

## 1. Zabytek

KOŚCIÓŁ PAR. P.W. ŚW. MARII MAGDALENY

## 2. Czas powstania

1921-1928

## 3. Miejscowość

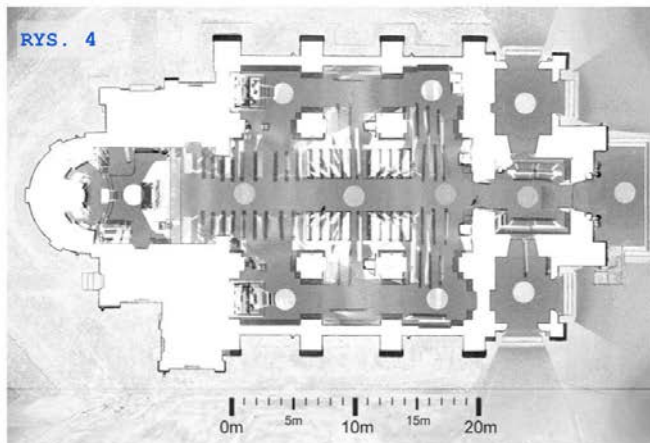
BIŁGORAJ

## 11. Materiały graficzne



FOT. 1 Widok ogólny zespołu. Naroże pn.-zach.

RYS. 2 Plan sytuacyjny zespołu



RYS. 3 Lokalizacja obiektu.

RYS. 4 Rzut przyziemi na podstawie chmury punktów  
(h = 1 m od poziomu posadzki)

## 4. Adres

ul. Krzeszowska 1  
23-400 Biłgoraj

## 5. Przynależność administracyjna

Województwo lubelskie

Powiat *biłgorajski*

Gmina Biłgoraj

## 6. Współrzędne geograficzne

N: 50° 31' 23"

E: 22° 42' 43"

## 7. Poprzednie nazwy miejscowości

*Puszcza Solska (do 1954 r.)*

## 8. Właściciel i jego adres

Parafia św. Marii Magdaleny  
ul. Krzeszowska 1  
23-400 Biłgoraj

## 9. Użytkownik i jego adres

Parafia św. Marii Magdaleny  
ul. Krzeszowska 1  
23-400 Biłgoraj

## 10. Formy ochrony

Rejestr  
zabytków A/305 z dn. 25.10.1984

## 12. Historia

Kościół pw. Św. Marii Magdaleny usytuowany jest na terenie Puszczy Solskiej – dawniej wsi, powstałej przy klasztorze oo. franciszkanów, wchodzącej w skład dóbr Ordynacji Zamoyskiej, w 1954 r. włączonej w obręb miasta Biłgoraj.

Teren jego lokalizacji, od ok. 1603 r., czczony był jako miejsce cudownych objawień św. Marii Magdaleny, dla której kultu wielki kanclerz koronny Jan Zamojski ufundował w 1604 r. kaplicę. W 1644 r. zostali tu sprowadzeni z Zamościa franciszkanie, tzw. reformaci, dla których wzniesiono drewniany klasztor i kościół parafialny. Zabudowania klasztoru i kościoły były kilkakrotnie niszczone. W 1648 r. i 1655 r. spalili je Kozacy, w 1702 r. – Szwedzi. Za każdym razem, w niedługim czasie były odbudowywane. Kolejny, ostatni drewniany kościół wzniesiony został w 1705 r. Zaś przy nim ok. 1778 r. powstały mury, barokowe budynki – sumptem Konstancji z Czartoryskich Zamoyskiej. Kościół zapewne przylegał do klasztoru od pn., gdzie istnieje krypta grobowa z pochówkami zakonników. Pożar kościoła 22 czerwca 1794 r., wywołany uderzeniem pioruna, zniszczył również znaczną część zabudowań klasztornych. Odbudowę klasztoru, kosztem ordynata Aleksandra Zamoyskiego, podjęto w latach 1794–1796, przebudowując skrzydło wsch. i przystosowując je do funkcji kościoła, działającego w zabudowaniach klasztoru do 1928 r. Po kasacie klasztoru w 1864 r., budynki klasztorne przekształcono na plebanie.

Obecny kościół został wzniesiony w pewnym oddaleniu od zabudowań klasztornych, powstał w latach 1921–1928, według projektu Jerzego Siennickiego. Konsekracja świątyni nastąpiła 15 maja 1932 r. przez bpa lubelskiego księdza Mariana Leona Fulmana, co upamiętnione jest tablicą na kruchcie kościoła. W czasie działań wojennych (II wojny światowej) została uszkodzona wieża i nawa główna. Remonty generalne przeprowadzono w 1947 r. i 1997 r.

*W 2016 roku, w którym obchodzono 400-lecie objawień św. Marii Magdaleny, kościół w Biłgoraju został podniesiony do rangi sanktuarium.*

## 13. Opis

### Sytuacja:

Biłgoraj – miasto powiatowe w pd.-zach. części województwa lubelskiego, na terenie Równiny Biłgorajskiej, w widłach rzek Biała i Czarna Łada, na skrzyżowaniu dróg: Warszawa – Lublin – Przemyśl – Ukraina, Hrubieszów (granica Polski) – Rzeszów – Kraków.

Założenie obejmujące kościół parafialny pw. Św. Marii Magdaleny, pofranciszkański zespół klasztorny i współczesne zabudowania parafialne (Dom Parafialny, Plebania i Dom Księża Seniorów), usytuowane jest w pd. części miasta, na dawnym przedmieściu – Puszcza Solska.

Teren od pn. ograniczony jest ul. Krzeszowska, od wsch. – ul. Tarnogrodzka, zaś od pd. – skarpą rzeki Czarnej Łady. Kościół zajmuje wzniesiony obszar w pn.-wsch. części założenia. Usytuowany jest na obszernym placu otoczonym kamiennym murem; od pd.-wsch. – terenem otwartym do zabudowań parafialnych. Wzdłuż muru zach. – asfaltowa droga dojazdowa do zabudowań parafialnych. Główne wejście na teren przykościelny znajduje się na pn. Poprzedzone jest, założonymi na łuku, kamiennymi stopniami umiejscowionymi pośród zieleni niskiej, kontrastującej z formami klombu kwiatowego. Do kościoła wiedzie szeroka droga, przed fasadą rozdzielona dwoma niskimi ogrodzeniami obiegającymi budynek oraz prowadzące do zabudowań klasztornych i parafialnych. Nawierzchnia ścieżek i tarasów: puzzle i płyty betonowe, stopnie – ciosy kamienne. Pozostały teren porasta trawa, wzdłuż ogrodzenia – szpalery kasztanowców.

### Materiał i konstrukcja:

Ściany murowane z cegły, obustronnie tynkowane. Cokół budynku licowany fakturą kamienną płytami granitowymi. Prostokątne płyty granitu dekoracyjnie rozmieszczone w elewacjach przyziemia wieży. Detal architektoniczny (pilastry, gzymsy) ceglany, otynkowany i wypracowany w tynku (głowice pilastrów, nadproża, żłobienie suchych szwów i wysklepków sklepiennych, płaskorzeźbione dekoracje empor organowej i podłuczka łuku tęczy). W nawie głównej i prezbiterium – ceramiczne sklepienie kolebkowe ze stycznymi lunetami; na szwach i wysklepkach sklepiennych – dekoracje w formie wątków z kimitonu jońskiego i sznurów perełek. W nawach bocznych, zakrystii i skarbcu – sklepienia krzyżowe. Nad kruchtą – kolebka pozorną. Kondygnacje wieży rozdzielone stropami: w dolnej – strop betonowy, wyżej – strop belkowy typu nagiego. Konstrukcja wieży dachowej drewniana. Nad nawą główną – mieszana, łącząca elementy wieży rozporowej z trzema ściankami stolcowymi ściągniętymi, parami skośnych kleszczy, przebiegającymi w płaszczyźnie równoległej do krokwi, wzmocniona systemami krzyżujących się zastrzałów; ściany stolcowe w płaszczyźnie wzdłużnej usztywnione zastrzałami. Nad nawami bocznymi wieża krokwiowo-płatiowa z dwoma rzędami stolców usztywnionych kleszczami. W górnych kondygnacjach wieży – otwarte wiązanie dachowe na podciągach osadzonych w murach obwodowych, stolce usztywnione systemem krzyżujących się zastrzałów. Wszystkie połacie dachowe i sygnaturka kryte blachą miedzianą, obróbki blacharskie gzymsów – z blachy miedzianej.

### Wyposażenie:

Jednorodne, z okresu budowy kościoła, tj. z końca 20-tych XX w. obejmuje ołtarz główny, dwa ołtarze boczne, ambonę, ławki, konfesjonały oraz XIX i XX - wieczne obrazy, m.in. św. Marii Magdaleny, Matki Bożej Różańcowej, św. Antoniego, św. Franciszka. *W wyposażeniu kościoła znajdują się dwa krucyfiksy z XVIII wieku, lichtarze barokowe i rokokowe oraz osiemnastowieczne przedmioty liturgiczne: kielich gładki barokowy, kociołek na wodę, puszka rokokowa, ornat haftowany z symbolami ewangelistów.*

**14. Kubatura****15. Powierzchnia****16. Przeznaczenie pierwotne****17. Użytkowanie obecne***kościół parafialny**kościół parafialny***18. Stan zachowania****Elementy konstrukcyjne**

Ściany konstrukcyjne - stan dostateczny- na gzymsach oraz nadprożach występują spękania o przebiegu pionowym, zarysowania o charakterze poziomym występują na ścianach apsydy prezbiterium. Łuki podcienia z licznymi spękaniem.

Stropy drewniane - stan dostateczny - liczne spękania występują na sklepieniach krzyżowych.

Więźba dachowa - brak możliwości oceny stanu technicznego.

Klatka schodowa żelbetowa - brak możliwości oceny stanu technicznego.

**Elementy wykończenia**

Pokrycie dachowe - stan dobry - powierzchnia niejednolita, występują ogniska korozji chemicznej. Miejscowy brak obróbek blacharskich.

System odwodnienia - stan dostateczny - kompletny, jednak prawdopodobnie nieszczelny.

Stolarka okienna i drzwiowa - stan dobry - uszkodzenia powstałe na skutek wieloletniej eksploatacji.

Tynki zewnętrzne - stan dostateczny - występują zarysowania skurczowe w tynku, obszary o podwyższonym poziomie zawilgocenia oraz zabrudzenia tlenkami miedzi.

Opaska - stan bardzo dobry

Elementy komunikacji zewnętrznej - stan bardzo dobry

Posadzki - stan dobry/bardzo dobry - na powierzchni płytok występują uszkodzenia powstałe na skutek wieloletniej eksploatacji.

**Wyposażenie**

Elementy wyposażenia wnętrza w stanie dobrym i bardzo dobrym.

Konfesjonały, ławy kościelne w nawie głównej oraz ławki i krzesła zabezpieczone powłokami lakierniczymi bez większych uszkodzeń.

Żyrandole i świeczniki w nawach kościoła w stanie bardzo dobrym. Bez zastrzeżeń jest stan chrzcielnicy, ambony i ołtarza.

**Otoczenie**

Plac i droga procesyjna z chodnikami - stan dobry - miejscowo występują spękania w strukturze betonowej kostki brukowej.

Ogrodzenie - stan dostateczny - zdegradowane, zawilgocone z licznymi spękaniem i odspojeniami zaprawy, elementy stalowe porażone korozją chemiczną.

Schody terenowe - stan dostateczny - liczne ogniska korozji biologicznej, spękania, ubytki.

Dzwonnica - brak.

Elementy małej architektury - stan bardzo dobry.

Parking - stan bardzo dobry.

**19. Najpilniejsze postulaty konserwatorskie****Postulaty techniczne****Postulaty ochrony wartości architektonicznych i integralności obiektu**

## 20. Akta archiwalne (rodzaj akt, numer i miejsce przechowania)

1. Opisanie statystyczno-histeryczne dóbr ordynacji zamoyskiej przez Mikołaja Stworzyńskiego archiwiszę, rkps 1834 r., nr 1815, BOZ, Bibl. Narod.
2. Karta kościoła pw. M. Magdaleny, J. Szponar, 1990 r. (WUOZ 2470)
3. Karta d. klasztoru franciszkańskiego, J. Sadaż-Sado, 1994 (WUOZ 2770)
4. Karta zespołu klasztornego, G. Michalska, 1999, (WUOZ 1870)
5. Karta klasztoru franciszkańskiego, R. Zwierzchowski, 2005, (WUOZ 2395)
6. *Projekt kościoła w Puszczy Solskiej, pow. biłgorajski (1921), 35/403/0/5. 5/459, APL*

## 23. Bibliografia

1. *Architektura i Budownictwo, 1927, R. III, Z. 8-9, s. 272*
2. *Batycki W., Sanktuarium św. Marii Magdaleny w Biłgoraju : przewodnik po historii i zabytkach, Red, Zakład Poligraficzny "Helvetica"; Biłgoraj : Z.P. Helvetica, 2016.*
3. Chlebowski B. i innych, 1889 Warszawa - Katalog Zabytków Sztuki w Polsce, t. VIII -w oj. Lubelskie, pod red. Brykowskiego R. i Winiarz Z., z. 3 -p ow. Biłgorajski, Warszawa 1960, s.22-24
4. Górak J. Miasta i miasteczka Zamojszczyzny, Zamość 1990, s.29
5. Makarkiewicz J.. Szczygieł R.. Śladkowski W., Dzieje Biłgoraja, Lublin 1985 r.
6. Słownik Geograficzny Królestwa Polskiego i innych krajów słowiańskich, pod red.
7. *Z dziejów sanktuarium św. Marii Magdaleny w Biłgoraju - Biłgoraj 2006*
8. Zabytki architektury i budownictwa w Polsce, woj. zamojskie, z.48, ODZ, Warszawa, 1991, s. 5-6
9. Zahajkiewicz M., ks., Diecezja lubelska, Lublin 1985., s.122

## 24. Opracowanie karty ewidencyjnej 2025 r.

### Opracowanie karty ewidencyjnej:

mgr inż. Weronika Kendzierawska-Foryś,

mgr inż. arch. Karolina Kluz,

mgr inż. Michał Wac

### Konsultacje:

prof. dr hab. inż. Bogusław Szmygin

dr inż. arch. Kamila

Boguszevska,

dr inż. Bartosz Szostak,

dr inż. Maciej Trochonowicz



Politechnika  
Lubelska  
Katedra Konserwacji  
Zabytków

## 25. Źródła ikonograficzne

1. <https://maria-magdalena.zamojskolubaczowska.pl/kosciol-parafialny/> [dostęp dnia: 23.11.2025]
2. <https://www.bilgoraj.pl/page/775/puszcza-solska.html>, [dostęp dnia: 23.11.2025]
3. <https://www.facebook.com/BilgorajNieznany>, [dostęp dnia: 23.11.2025]

Materiał wykorzystany na podstawie art. 29 Ustawy z dnia 4 lutego 1994 r. o prawie autorskim i prawach pokrewnych (prawo cytatu).

## 21. Uwagi

Informacje zebrane w poniższym opracowaniu stanowią uzupełnienie do Karty Ewidencyjnej Zabytków Architektury i Budownictwa nr 637, oprac. Jacek Sawiński, Archiwum WUOZ w Lublinie.

- Dane stanowiące aktualizację dla stanu rozpoznania zabytku z 2006 roku zostały przedstawione kursywą (kolor niebieski). LIPIEC 2024 - WRZESIEŃ 2025

-

## 22. Prace budowlane i konserwatorskie, ich przebieg i dokumentacja

1947 - odbudowa zniszczeń wojennych

1952 - malowanie wnętrza

1973 - prace remontowe

1997 - remont generalny

2019 - montaż nowego pieca i remont ogrzewania w kościele

## 26. Załączniki

KARTA EWIDENCYJNA ZABYTKU NIERUCHOMEGO

- ZAŁĄCZNIK A,B,C,D: IKONOGRAFIA

KARTA OPISU ARCHITEKTONICZNEGO ORAZ STANU ZACHOWANIA OBIEKTU ZABYTKOWEGO:

- ZAŁĄCZNIK 1 A,B: OPIS ARCHITEKTONICZNY - ELEWACJE

- ZAŁĄCZNIK 2 A,B,C,D: OPIS ARCHITEKTONICZNY - WNĘTRZE

- ZAŁĄCZNIK 3 A,B,C,D: OPIS ARCHITEKTONICZNY - ZAGOSPODAROWANIE

- ZAŁĄCZNIK 4: OCENA STANU ZACHOWANIA - ELEWACJE

- ZAŁĄCZNIK 5: OCENA STANU ZACHOWANIA - WNĘTRZE

- ZAŁĄCZNIK 6: OCENA STANU ZACHOWANIA - ZAGOSPODAROWANIE

- ZAŁĄCZNIK 7: OCENA WARTOŚCI

- ZAŁĄCZNIK 8: MATERIAŁY INWENTARYZACYJNE

- ZAŁĄCZNIK 9: MAKIETA

- ZAŁĄCZNIK INFORMACYJNY: KRYTERIA OCENY STANU TECHNICZNEGO

Miejscowość

BIŁGORAJ

Obiekt

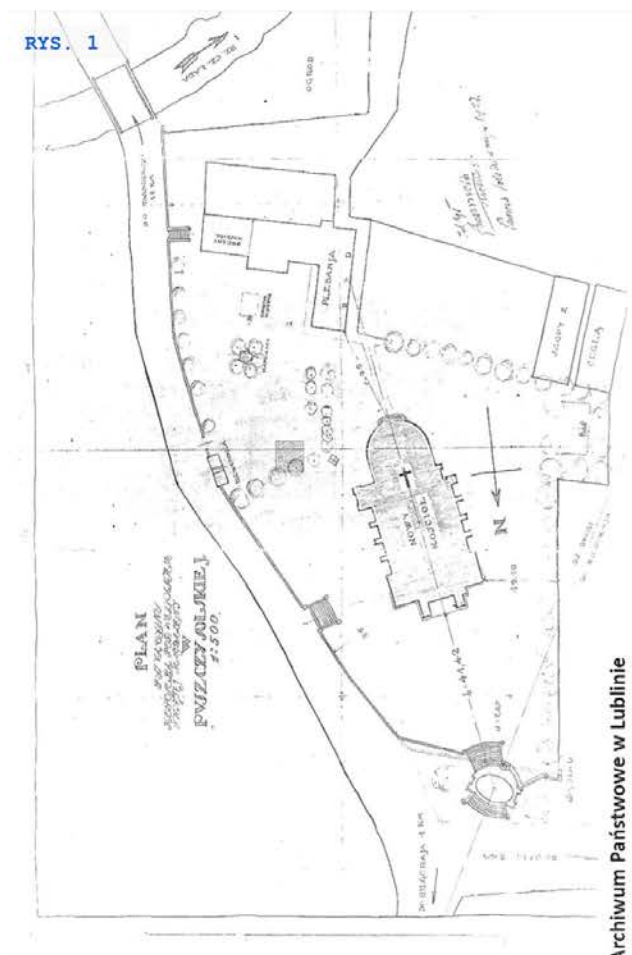
KOŚCIÓŁ PAR. P.W. ŚW. MARII MAGDALENY

Zawartość wkładki

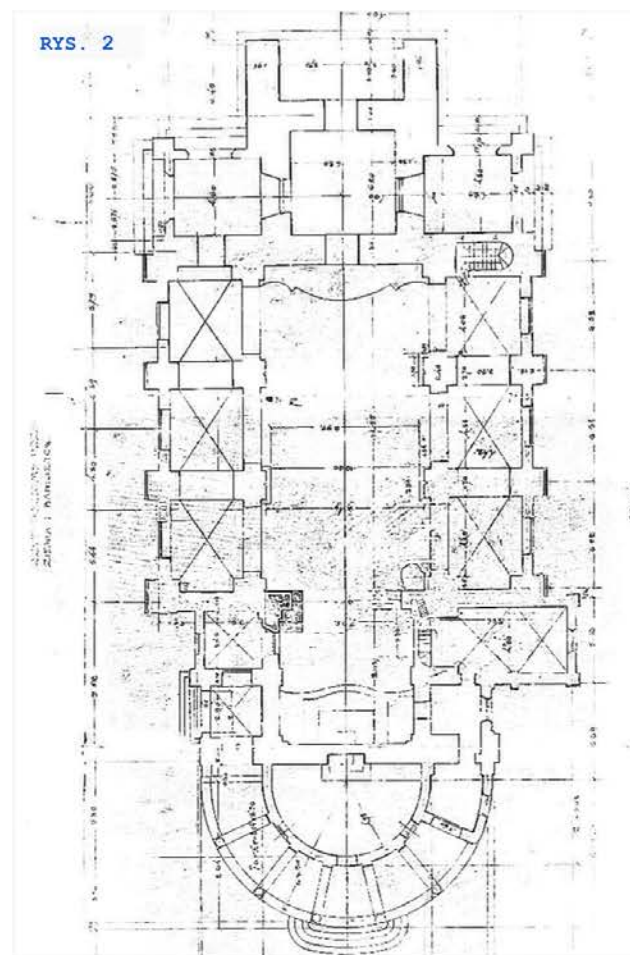
ZAŁĄCZNIK A: IKONOGRAFIA



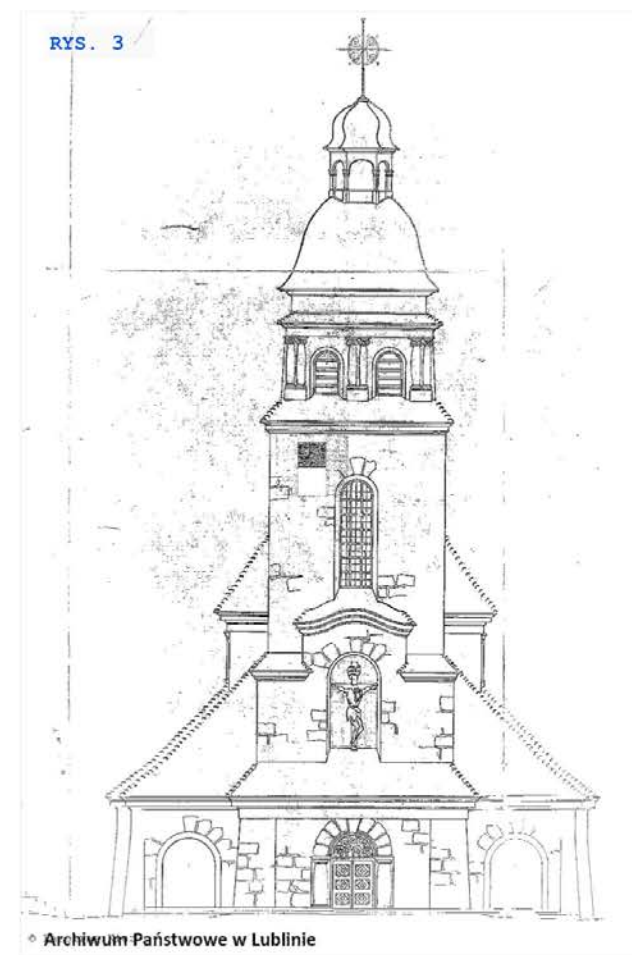
Politechnika  
Lubelska  
Katedra Konserwacji  
Zabytków



RYS. 1 Cmentarz przy ul. Unickiej w Lublinie



RYS. 2 Cmentarz przy ul. Unickiej w Lublinie



RYS. 3 Kościół pw. Najświętszego Zbawiciela na cmentarzu przy ul. Unickiej w Lublinie

Projekt kościoła w Puszczy Solskiej, pow. biłgorajski (1921)  
Prezentowane rysunki archiwalne pochodzą ze zbioru Archiwum Państwowego w Lublinie

Miejscowość

BIŁGORAJ

Obiekt

KOŚCIÓŁ PAR. P.W. ŚW. MARII MAGDALENY

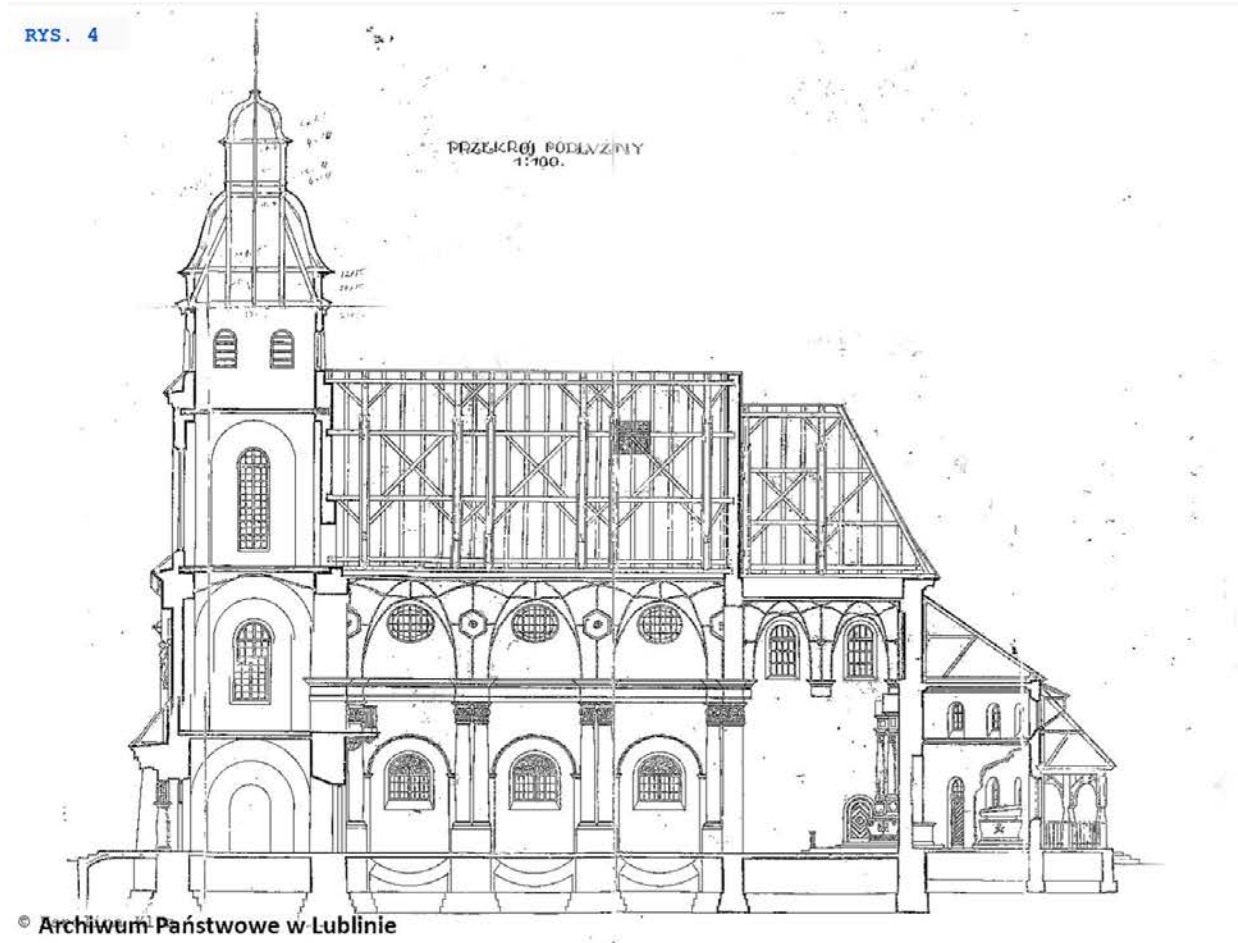
Zawartość wkładki

ZAŁĄCZNIK B: IKONOGRAFIA

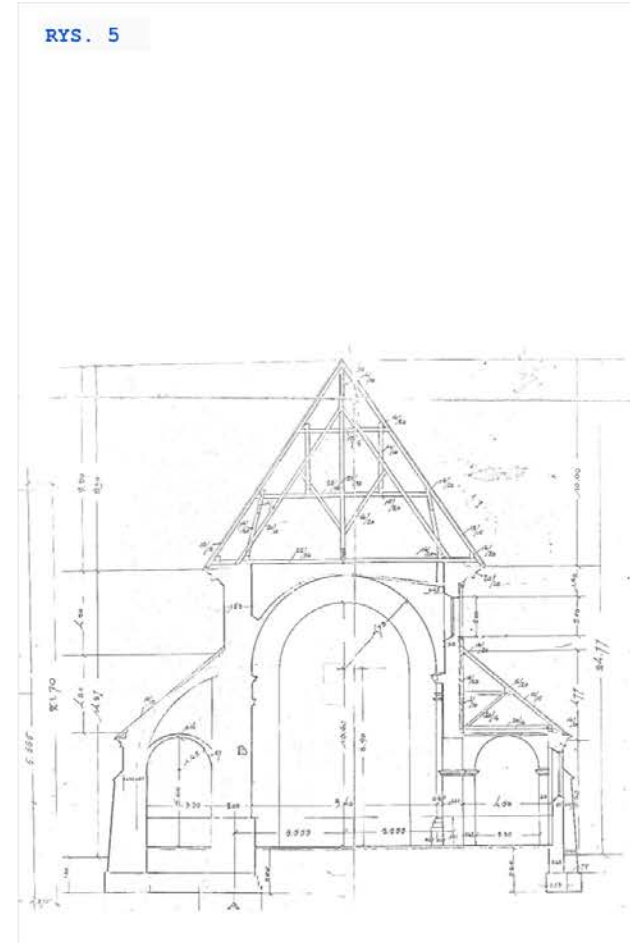


Politechnika  
Lubelska  
Katedra Konserwacji  
Zabytków

RYS. 4



RYS. 5



RYS. 4 Przekrój podłużny

RYS. 5 Przekrój poprzeczny

Projekt kościoła w Puszczy Solskiej, pow. biłgorajski (1921)  
Prezentowane rysunki archiwalne pochodzą ze zbioru Archiwum Państwowego w Lublinie

Miejscowość

BIŁGORAJ

Obiekt

KOŚCIÓŁ PAR. P.W. ŚW. MARII MAGDALENY

Zawartość wkładki

ZAŁĄCZNIK C: IKONOGRAFIA



Politechnika  
Lubelska  
Katedra Konserwacji  
Zabytków



FOT. 1

FOT. 1 Budowa kościoła w Puszczy Solskiej ok. 1927 r. - widok pd.-zach.




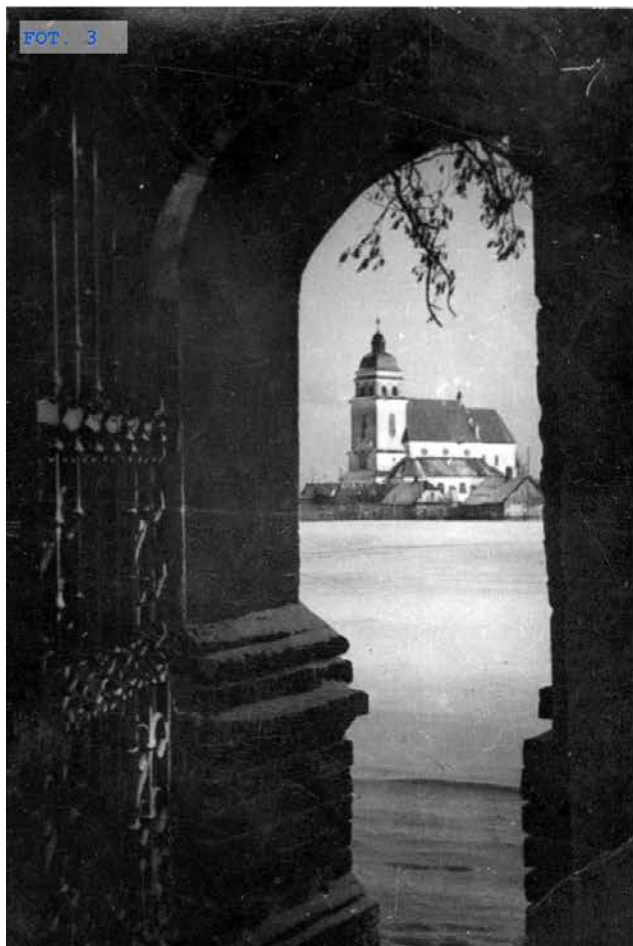
FOT. 2

FOT. 2 Budowa kościoła w Puszczy Solskiej ok. 1927 r. - widok pd.

Fotografie kościoła w Puszczy Solskiej

Prezentowane fotografie archiwalne pochodzą za: Architektura i Budownictwo, 1927, R. III, Z. 8-9, s. 272

<p><b>Miejscowość</b> BIŁGORAJ</p>	<p><b>Obiekt</b> KOŚCIÓŁ PAR. P.W. ŚW. MARII MAGDALENY</p>	<p><b>Zawartość wkładki</b> ZAŁĄCZNIK D: IKONOGRAFIA</p>	 <p>Politechnika Lubelska Katedra Konserwacji Zabytków</p>
--	--	--	---



FOT. 3 Autor i rok nieznany.



FOT. 4 Biłgoraj, ul. Krzeszowska 1. Kościół św. Marii Magdaleny 1943 r. Widoczne zniszczenia wojenne wieży




FOT. 5 Kościół ok. 1950 r. po odbudowie zniszczeń

Przedwojenne fotografie kościoła w Puszczy Solskiej  
Prezentowane fotografie archiwalne pochodzą ze strony Facebook: Biłgoraj Nieznany

# KARTA OPISU ARCHITEKTONICZNEGO ORAZ STANU ZACHOWANIA OBIEKTU ZABYTKOWEGO

Nr sygnatury

2025/0034

Miejscowość	Obiekt	Zawartość wkładki
BIŁGORAJ	KOŚCIÓŁ PAR. P.W. ŚW. MARIII MAGDALENY	ZAŁĄCZNIK 1: OPIS ARCHITEKTONICZNY - ELEWACJE
 Politechnika Lubelska Katedra Konserwacji Zabytków		
<b>1.1 STYL ARCHITEKTONICZNY</b>	Kościoł reprezentuje styl eklektyczny, w architekturze i bryle nawiązujący do renesansu, a w wystroju do baroku i rokoka.	
<b>1.2 BRYŁA</b> <b>cechy charakterystyczne</b>	Bryła kościoła mocno rozczłonkowana. Bazylika trójnawowa o znacznie niższych nawach bocznych. Prezbiterium nieco węższe i nieco niższe od nawy głównej, zamknięte półokrągłą apsydą. W elewacji pn. dominanta wysokościowa w postaci czterokondygnacyjnej wieży, zwieńczonej ażurową sygnaturką. Po bokach prezbiterium parterowe aneksy, z których wsch. – z wyodrębniona, nieco wyższą zakrystią (Załącznik 1 Fot.3). Dach korpusu dwuspadowy, ze sterczynami u nasady szczytu pd., dach prezbiterium nieco niższy, dwuspadowy, zamknięty od pd. stożkowym dachem apsydy. Dachy naw bocznych i aneksów pulpitowe, wyższa zakrystia nakryta dachem trójspadowym. Elewacje boczne naw bocznych rozczłonkowane mocno wysuniętymi skarpami, sięgającymi połowy wysokości ścian nawy; naroża fasady i aneksów oraz apsyda prezbiterium ujęte w smuklejsze skarpy, w 1/3 wysokości ścian. Przyziemie wieży poprzedzone parterowym, prosto zamkniętym podcieniem, flankowanym arkadowymi podcieniami, otwartymi w dwie strony.	
<b>1.3 WIEŻE I DZWONNICE</b> <b>wysokość, styl, forma</b>	W fasadzie kościoła dwukondygnacyjna wieża, nakryta hełmem z krzyżem. Obecnie na wieży kościelnej znajdują się trzy dzwony, które umieszczono tam w 1973 roku. Jeden z nich konsekrowany był w 1955, a dwa pozostałe w 1967 roku.	
<b>1.4 FASADA</b> <b>materiały, kolorystyka, zdobienia</b>	Elewacja pn. – fasada – elewacja wieżowa, jednoosiowa, czterokondygnacyjna z trójosiowym przyziemem zwieńczonym gzymsem. Oś środkowa – przyziemie wieży – akcentowana jednoosiowym, ryzalitowo wysuniętym, prostokątnym podcieniem, osłaniającym arkadę wejścia głównego. W zwieńczeniu ryzalitu szeroki, płaski fryz, profilowany gzyms i szeroki daszek okapowy. Po bokach ryzalitu jednoarkadowo otwarte podcienia poprzedzające nawy boczne, ujęte w narożne skarpy, zwieńczone połacią dachu. Druga kondygnacja wieży prostokątna, przepruta wysokim, arkadowym oknem; oś okienna akcentowana podwyższeniem ściany, zamkniętej łukiem wklęsło-wypukłym: elementy kondygnacji zwieńczone szerokim daszkiem okapowym. Kondygnacja trzecia węższa, gładka, przepruta smukłym, wąskim, arkadowym oknem: nad nim tarcza zegara. Czwarta kondygnacja węższa od poprzedniej dwuosiowa: arkadowe otwory okienne rozdzielone parami pilastrów jońskich stojących na wspólnych cokołach (Załącznik 1 Fot.9), dźwigających wyładowany, profilowany gzyms, osłonięty wąskim daszkiem okapowym. Wyżej wąski pas gładkiej ściany zwieńczony gzymsem, dźwigający czterospadowy, wklęsło-wypukły dach. W zwieńczeniu wieży ażurowa, sześcioboczna sygnaturka: na wąskim pasie cokołowym rozmieszczone arkady o łuku półokrągłym nadwieszonym, w zwieńczeniu drewniany, profilowany gzyms i sześcioboczny hełm powtarzający kształt dachu wieży (Załącznik 1 Fot.1).  Boczne elewacje wieży jednoosiowe; w przyziemiu ściany dekorowane nieregularnie rozmieszczonymi, prostokątnymi płytami fakturowego granitu. W drugiej kondygnacji niewielkie, okrągłe okno. Trzecia kondygnacja przepruta smukłym, wysokim oknem arkadowym. Pary arkadowych okien w czwartej kondygnacji wieży rozdzielone są parami pilastrów stojących na wspólnych cokołach. Elewacje wsch. i zach. – dwukondygnacyjne trójosiowe ściany korpusu potraktowane analogicznie. Ściany naw bocznych artykułowane mocno wysuniętymi skarpami, między którymi rozmieszczone są przysadziste, szerokie otwory okienne. Ścianę wieńczy profilowany gzyms koronujący. Jednoosiowe ściany zakrystii i aneksów: w sch. i zach. opięte węższymi narożnymi skarpami (1/3 wysokości ściany). Górne kondygnacje nawy głównej przeprute są okrągłymi otworami okiennymi, rozdzielonymi parami pilastrów osadzonych na wspólnych cokolikach, dźwigającymi profilowany, wyładowany gzyms koronujący (Załącznik 1 Fot.4,6).  Elewacje prezbiterium w górnej części przeprute parami niewielkich, arkadowych okien (po dwa w ścianach wzdłużnych i dwa w apsydzie). W części dolnej apsydy opięte wąskimi skarpami, na wysokości parapetów okien zwieńczonymi okapami. Elewacje pd. aneksów – aneksy wsch. – jednoosiowe, przeprute arkadowym oknem i takimi drzwiami. Ściana aneksu zach. – ślepa, z narożną, masywną skarpą (Załącznik 1 Fot.3).	
<b>1.5 DETAL ARCHITEKTONICZNY</b>	Detal architektoniczny zredukowany. Elewacje artykułowane regularnym układem, zróżnicowanych pod względem proporcji otworów okiennych i skarpami, poprzedzone wąskim cokołem licowanym płytami fakturalnego granitu. W zwieńczeniu wszystkich ścian – wyładowany, podcięty profilami gzyms koronujący (Załącznik 1 Fot.9).	
<b>1.6 STOLARKA OKIENNA I DRZWIOWA</b>	Otwory okienne arkadowe, zróżnicowane w wymiarach i proporcjach. Okna metalowe, krosna o zróżnicowanym kładzie kwater. W nawach bocznych – okna szerokie i przysadziste: środkowa, dwupoziomowa kwatera, górą zamknięta łukiem odcinkowym, ramowana jest szeroką bordiurą z kwater prostokątnych i łukowych; w wypełnieniu kompozycje witrażowe ze szkła barwionego w masie i malowanego, łączące sceny figuralne z bordiurami z motywów roślinnych. W górnej kondygnacji nawy głównej okna okrągłe, sześciokwaterowe, szklone witrażowo. W ścianach prezbiterium i apsydzie smukłe, arkadowe okna trójpoziomowe wypełnione kompozycjami witrażowymi. Wysokie i smukłe okna wieży i szerokie duże okna aneksów pd. wypełnione wielopodziałową kratownicą. Otwory drzwiowe w kształcie okrągłolucznej arkady, zróżnicowane w wymiarach i proporcjach. Skrzydła osadzone w arkadowych ościeżnicach drewnianych. Główne reprezentacyjne wejście do budynku zlokalizowane jest w przyziemiu wieży: arkadowy otwór, flankowany parą kolumn z płaskimi głowicami zdobionymi kimationem jońskim, wypełniają dwuskrzydłowe drzwi płycinowo-ramowe na zawiasach pasowych, obustronnie opierzone listwami w układzie rombowym, ramującymi kaboszonę; listwy w narożach mocowane parami ćwieków. Drzwi do aneksu wsch.: arkadowe, płycinowo-listwowe, opierzone zewnętrznie analogicznie do drzwi głównych; w górnych, ćwierćokrągłych kwaterach szklone, z promienistym układem szprosów. Pozostałe drzwi jedno lub dwuskrzydłowe, prostokątne ze szklonym, półokrągłym nadświetłem o promienistym układzie szprosów, skrzydła płycinowo-ramowe, opierane w jodełkę. Drzwi wewnętrzne z kruchty do nawy głównej osadzone bezpośrednio w węgarach: arkadowe, dwuskrzydłowe, płycinowo-ramowe, w 3/4 szklone; dolne kwatery pełne, w formie kasetonów z kaboszonem; kwatery szklone z dekoracyjnym układem szprosów (Załącznik 1 Fot.10-12).	
<b>1.7 DACH</b> <b>typ, pokrycie</b>	Dach korpusu dwuspadowy, ze sterczynami u nasady szczytu pd., dach prezbiterium nieco niższy, dwuspadowy, zamknięty od pd. stożkowym dachem apsydy. Dachy naw bocznych i aneksów pulpitowe, wyższa zakrystia nakryta dachem trójspadowym.	

# KARTA OPISU ARCHITEKTONICZNEGO ORAZ STANU ZACHOWANIA OBIEKTU ZABYTKOWEGO

Nr sygnatury

2025/0034

Miejscowość

BIŁGORAJ

Obiekt

KOŚCIÓŁ PAR. P.W. ŚW. MARII MAGDALENY

Zawartość wkładki

ZAŁĄCZNIK 1.A: OPIS ARCHITEKTONICZNY - ELEWACJE



Politechnika  
Lubelska  
Katedra Konserwacji  
Zabytków



FOT. 1.1 Elewacja północna



FOT. 1.2 Widok północno-zachodni



FOT. 1.3 Elewacja południowa

# KARTA OPISU ARCHITEKTONICZNEGO ORAZ STANU ZACHOWANIA OBIEKTU ZABYTKOWEGO

Nr sygnatury

2025/0034

Miejscowość

BIŁGORAJ

Obiekt

KOŚCIÓŁ PAR. P.W. ŚW. MARII MAGDALENY

Zawartość wkładki

ZAŁĄCZNIK 1.B: OPIS ARCHITEKTONICZNY - ELEWACJE



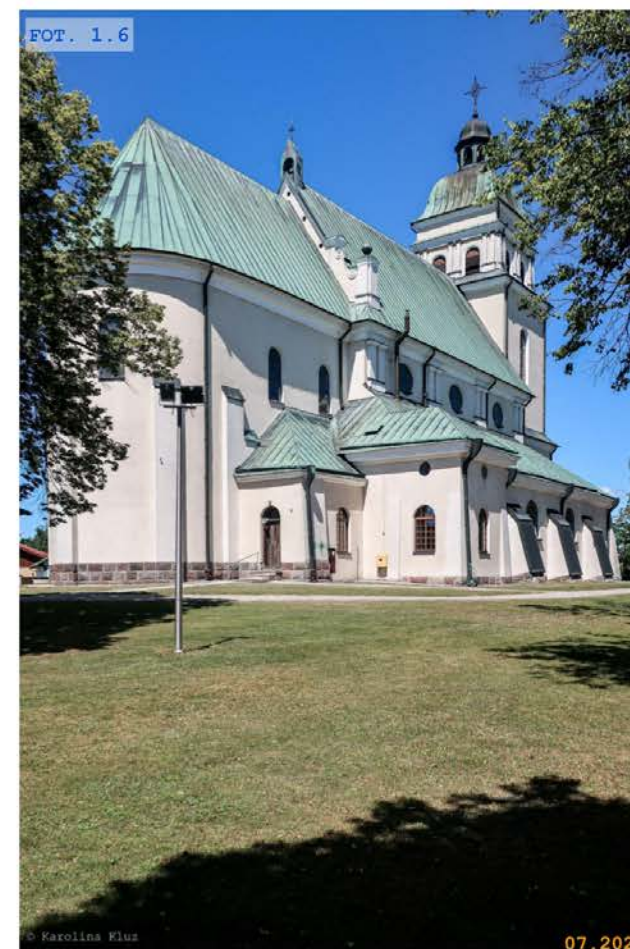
Politechnika  
Lubelska  
Katedra Konserwacji  
Zabytków



FOT. 1.4 Elewacja wschodnia



FOT. 1.5 Widok południowo-wschodni



FOT. 1.6 Widok południowo-wschodni

Miejscowość

BIŁGORAJ

Obiekt

KOŚCIÓŁ PAR. P.W. ŚW. MARII MAGDALENY

Zawartość wkładki

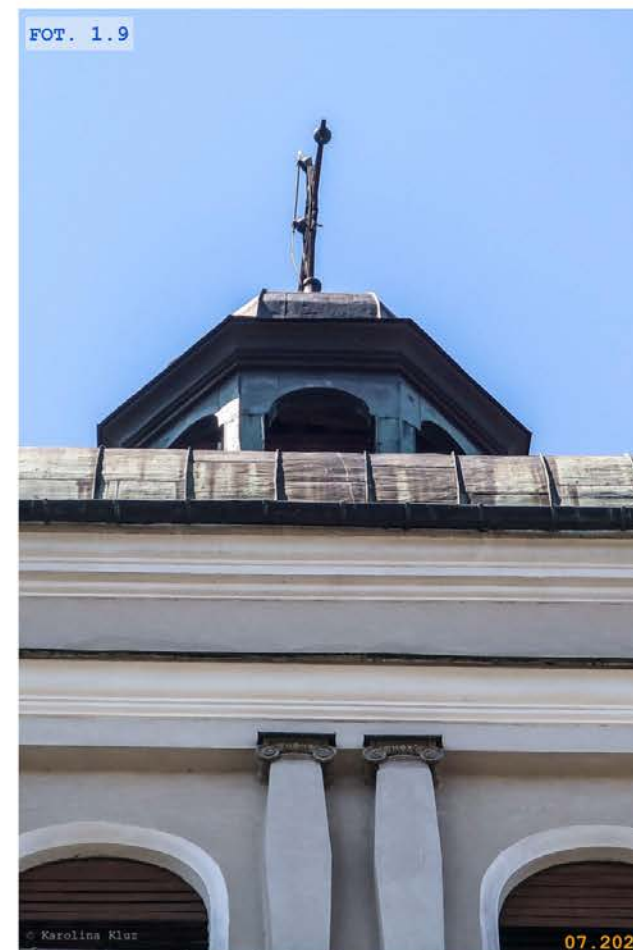
ZAŁĄCZNIK 1.B: OPIS ARCHITEKTONICZNY - ELEWACJE

Politechnika  
Lubelska  
Katedra Konserwacji  
Zabytków

FOT. 1.7 Esownice w szczycie nawy



FOT. 1.8 Wieża



FOT. 1.9 Kapitele pilastrów

# KARTA OPISU ARCHITEKTONICZNEGO ORAZ STANU ZACHOWANIA OBIEKTU ZABYTKOWEGO

Nr sygnatury

2025/0034

Miejscowość

BIŁGORAJ

Obiekt

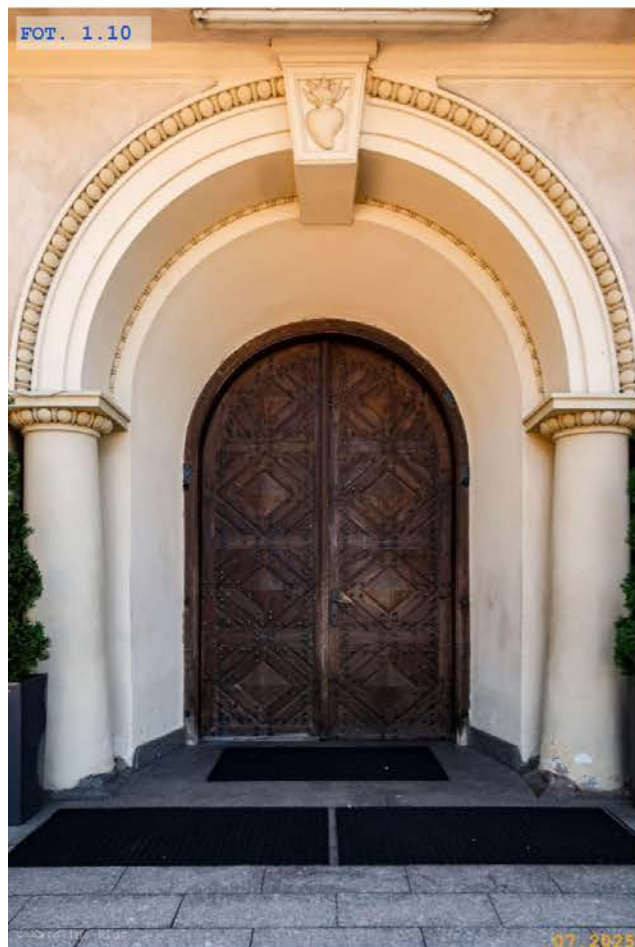
KOŚCIÓŁ PAR. P.W. ŚW. MARII MAGDALENY

Zawartość wkładki

ZAŁĄCZNIK 1.B: OPIS ARCHITEKTONICZNY - ELEWACJE



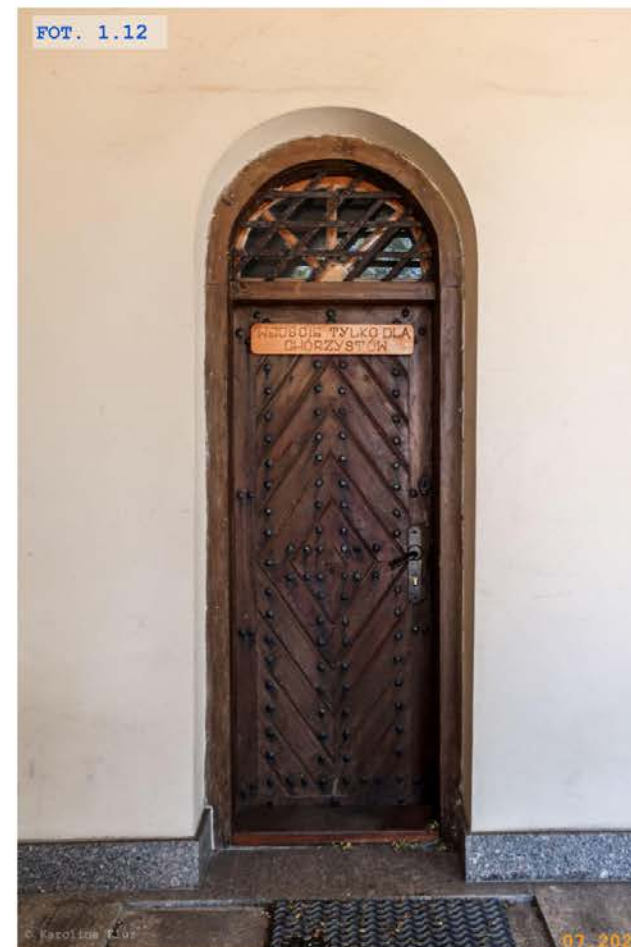
Politechnika  
Lubelska  
Katedra Konserwacji  
Zabytków



FOT. 1.10 Portal główny



FOT. 1.11 Drzwi boczne (wschodnie) w fasadzie




FOT. 1.12 Drzwi klatki schodowej

## KARTA OPISU ARCHITEKTONICZNEGO ORAZ STANU ZACHOWANIA OBIEKTU ZABYTKOWEGO

Nr sygnatury

2025/0034

Miejscowość BIŁGORAJ	Obiekt KOŚCIÓŁ PAR. P.W. ŚW. MARII MAGDALENY	Zawartość wkładki ZAŁĄCZNIK 2: OPIS ARCHITEKTONICZNY - WNETRZE	 Politechnika Lubelska Katedra Konserwacji Zabytków
<b>2.1 NAWA GŁÓWNA I NAWY BOCZNE</b> <b>układ, proporcje, sklepienia</b>	<p>Wnętrze korpusu poprzedzone kruchtą, nakryta pozorną kolebką (Załącznik 2 Fot. 6). Korpus bazylikowy o filarowo-arkadowych podporach. Krawędzie archiwolt arkad zaakcentowane sznurami z kimationu jońskiego. Ściany nawy głównej rozczłonkowane parami pilastrów o korynckich głowicach, w wielkim porządku. Pilastry dźwigają pełne, wypracowane w tynku, belkowanie z wyładowanym gzymsem, podciętym profilami. W podłęczach lunet sklepiennych rozmieszczone są okrągłe okna. Na szczy i pola sklepienne nałożona stiukowa dekoracja z kimationu jońskiego, tworząca rysunek żeber sklepienia gwiaździstego. Empora organowa podwieszona, na rzucie wklęsło-wypukłym; balustrada pełna, dekorowana naprzemiennie prostokątnymi płycinami wypełnionymi rombami, konturowanymi kimationem jońskim i parami kanelowanych pilasterków. Podniebie empory dekorowane wgłębnymi, prostokątnymi płycinami ramowanymi kimationem jońskim (Załącznik 2 Fot. 3).</p> <p>Nawy boczne trójprzęsłowe, nakryte gładkim sklepieniem krzyżowym spływającym na profilowany gzyms wieńczący ściany. Prezbiterium węższe od nawy głównej, nakryte dwoma przęsłami sklepienia kolebkowo-krzyżowego o szwach dekorowanych kimationem jońskim. Dodatkowo wprowadzone pozorne żebra ze sznurów kimationu, zbiegają się w kolistych zwornikach w zwieńczeniu przęseł. W dolnych partiach ściany – arkadowe otwory drzwi. W podsklepiennych partiach ścian – arkadowe okna. Apsyda zaakcentowana promienistym układem żeber sklepiennych i sześciokolumnowym ołtarzem.</p> <p><i>W oknach naw bocznych umieszczono witraże wykonane według projektu Konstantego Koschenbar Lyskowskiego z Gdańska.</i></p>		
<b>2.2 OŁTARZ GŁÓWNY I BOCZNE</b> <b>styl, materiał, elementy architektoniczne</b>	<p>Ołtarz główny murowany, z drewnianą nadstawką, wspiera się na sześciu kolumnach. W ołtarzu umieszczono zabytkowy obraz św. Marii Magdaleny zapewne z XVII w, przemalowany, w sukience srebrnej oraz obraz Matki Boskiej Różańcowej namalowany w latach 1934-1940 (Załącznik 2 Fot. 8).</p> <p><i>W nawach bocznych kościoła znajdują się drewniane ołtarze przysścienna, jednokondygnacyjne z sarkofagową mensą. W ołtarzu prawej nawy bocznej w centrum widnieje obraz Najświętszej Marii Niepokalanej Poczętej w sukience srebrnej z pierwszej połowy XVIII w (Załącznik 2 Fot. 9). W nawie lewej są również zabytkowe osiemnastowieczne obrazy: św. Antoniego Padewskiego w sukience srebrnej, Matki Boskiej Kodeńskiej, św. Franciszka z Asyżu (odnawiany w 1878 r. i XX w.), św. Mikołaja (gruntownie przemalowany) oraz obraz św. Floriana (Załącznik 2 Fot. 7). Wokół obrazów w ołtarzach bocznych rozmieszczone są liczne wota – świadectwo łask otrzymywanych za pośrednictwem św. Marii Magdaleny.</i></p>		
<b>2.3 POSADZKA</b> <b>układ, materiał</b>	<p>W całym wnętrzu kościoła posadzki ceramiczne z barwnych płytek tworzących kratownice: kwadratowe pola z płytek w kolorze piaskowym konturowane pasami płytek szarych, w czarnych, wąskich bordiurach; w skrzyżowaniach wątków – płytki brunatne (Załącznik 2 Fot. 1). W ołtarzowej części prezbiterium podłoga z dwubangowego, polerowanego granitu. Na emporze organowej podłoga z desek.</p>		
<b>2.4 AMBONY</b> <b>liczba, styl, rozmieszczenie</b>	<p>Ambona z czasów budowy kościoła. Umieszczona na ścianie łączącej nawę główną z prezbiterium. Ambona przysścienna, drewniana, złożona z korpusu i zaplecka, z wejściem prowadzącym z zakrystii wschodniej. Korpus ambony o formie wielobocznej, podzielony na pola ramami profilowanymi, dekorowany płaskorzeźbionymi, złożonymi motywami roślinnymi. Dolna krawędź korpusu zaakcentowana jest profilowanym gzymsem. Zaplecek ambony wysoki, ujęty w pionowe pilastry, zwieńczony bogato profilowanym baldachimem. Ambona utrzymana w kolorystyce kości sioniowej z bogatymi złoceniami (Załącznik 2 Fot. 10).</p>		
<b>2.5 CHRZCIELNICA</b> <b>styl, rozmieszczenie</b>	<p>Chrzcielnica z XVIII w. ustawiona w prezbiterium po prawej stronie. Chrzcielnica ma charakter figuralny, oparta jest na rzadziej spotykanym rozwiązaniu ikonograficznym: postaci klęczącego młodzieńca, który pełni funkcję atlanta podtrzymującego czaszę na wodę chrzcielną. Figura ukazana jest w pozycji klęczącej na obu kolanach, z rękami uniesionymi ponad głowę. Czasza chrzcielnicy, o formie okrągłej i wielopłatowej, polichromowana jest w odcieniach zieleni i złota (Załącznik 2 Fot. 10).</p>		
<b>2.6 KONFESJONAŁY</b> <b>liczba, styl, rozmieszczenie</b>	<p>W kościele w nawie głównej cztery drewniane konfesjonały typu otwartego (dwa ustawione pod chórem i dwa w drugim przęśle nawy głównej). Jeden drewniany konfesjonał typu szafowego, styl współczesny.</p>		
<b>2.7 ORGANY</b>	<p>Empora organowa podwieszona, na rzucie wklęsło - wypukłym; balustrada pełna, dekorowana naprzemiennie prostokątnymi płycinami wypełnionymi rombami, konturowanymi kimationem jońskim i parami kanelowanych pilasterków. Podniebie empory dekorowane wgłębnymi, prostokątnymi płycinami ramowanymi kimationem jońskim. Na chórze muzycznym znajdują się organy 19-głosowe z 1931 roku (Załącznik 2 Fot. 11).</p>		
<b>2.8 ŁAWKI</b> <b>materiał, styl, układ</b>	<p>Ławki drewniane z czasu budowy kościoła. Ławki pięciorzędowe, z posadzką, pełnym oparciem i klęcznikiem, ustawione symetrycznie po obu stronach przejścia nawy. Z przodu nawy, przed prezbiterium ławki proste, bez oparcia.</p>		
<b>2.9 OŚWIETLENIE</b> <b>typ, rozmieszczenie, style lamp i żyrandoli</b>	<p>Nawa i prezbiterium oświetlone kryształowymi żyrandolami świecznikowymi.</p>		

# KARTA OPISU ARCHITEKTONICZNEGO ORAZ STANU ZACHOWANIA OBIEKTU ZABYTKOWEGO

Nr sygnatury

2025/0034

Miejscowość

BIŁGORAJ

Obiekt

KOŚCIÓŁ PAR. P.W. ŚW. MARII MAGDALENY

Zawartość wkładki

ZAŁĄCZNIK 2.A.: OPIS ARCHITEKTONICZNY - WNEȚRZE



Politechnika  
Lubelska  
Katedra Konserwacji  
Zabytków



FOT. 2.1 Nawa główna. Widok w kierunku prezbiterium



FOT. 2.2 Prezbiterium. Widok w kierunku chóru



FOT. 2.3 Nawa główna. Widok w kierunku chóru

Miejscowość

BIŁGORAJ

Obiekt

KOŚCIÓŁ PAR. P.W. ŚW. MARII MAGDALENY

Zawartość wkładki

ZAŁĄCZNIK 2.B.: OPIS ARCHITEKTONICZNY - WNEȚRZE

Politechnika  
Lubelska  
Katedra Konserwacji  
Zabytków

FOT. 2.4 Nawa zachodnia. Widok w kierunku nawy wschodniej



FOT. 2.5 Nawa boczna (wschodnia). Widok w kierunku chóru



FOT. 2.6 Kruchta

Miejscowość

BIŁGORAJ

Obiekt

KOŚCIÓŁ PAR. P.W. ŚW. MARII MAGDALENY

Zawartość wkładki

ZAŁĄCZNIK 2.C.: OPIS ARCHITEKTONICZNY - WNEȚRZE



FOT. 2.7 Ołtarz zachodni



FOT. 2.8 Prezbiterium. Ołtarz główny



FOT. 2.9 Ołtarz wschodni

Miejscowość

BIŁGORAJ

Obiekt

KOŚCIÓŁ PAR. P.W. ŚW. MARII MAGDALENY

Zawartość wkładki

ZAŁĄCZNIK 2.D.: OPIS ARCHITEKTONICZNY - WNEȚRZE

Politechnika  
Lubelska  
Katedra Konserwacji  
Zabytków

FOT. 2.10 Chrzcielnica XVIII w.



FOT. 2.11 Prospekt organowy 1931 r.



FOT. 2.12 Ambona z czasu budowy kościoła

Miejscowość

BIŁGORAJ

Obiekt

KOŚCIÓŁ PAR. P.W. ŚW. MARII MAGDALENY

Zawartość wkładki

ZAŁĄCZNIK 2.E.: OPIS ARCHITEKTONICZNY - WNEȚRZE

Politechnika  
Lublińska  
Katedra Konserwacji  
Zabytków

FOT. 2.13 Tabernakulum rokokowe ok. poł. XVIII w.



FOT. 2.14 Ławki z czasów budowy kościoła




FOT. 2.15 Konfesjonał z czasów budowy kościoła

## KARTA OPISU ARCHITEKTONICZNEGO ORAZ STANU ZACHOWANIA OBIEKTU ZABYTEKOWEGO

Nr sygnatury

2025/0034

Miejscowość BIŁGORAJ	Obiekt KOŚCIÓŁ PAR. P.W. ŚW. MARIII MAGDALENY	Zawartość wkładki ZAŁĄCZNIK 3: OPIS ARCHITEKTONICZNY - ZAGOSPODAROWANIE	 Politechnika Lubelska Katedra Konserwacji Zabytków
<b>3.1 OTOCZENIE KOŚCIOŁA</b> <b>plac - nawierzchnie ( geometria i rysunek</b> <b>oraz materiał), droga procesyjna, sektory</b> <b>plenerowe, drzewostan, etc.</b>	<p>Pierwotna kompozycja zespołu w znacznym stopniu jest nieczytelna. Brak ścisłych danych odnośnie usytuowania wcześniejszego XVII-XVIII-wiecznego kościoła, a zatem jego powiązania z bramą-dzwonnica. Obecnie zespół zdeintegrowany przestrzennie poprzez oddzielenie od elementów głównych, tj. kościoła i d. klasztoru wspomnianej dzwonnicy oraz kapliczki św. Marii Magdaleny. Wyodrębnia się jako zamknięta, osobno wygrodzona kompozycja: kościół - klasztor, o swobodnym układzie tych elementów. Niezależnie eksponuje się zarówno kościół - z najazdu północnego, jak i z przeciwnej strony - d. klasztor, z dekoracyjną elewacją w części zaadaptowanej pod koniec XVIII w. na świątynię. Dominantę wysokościową w całości założenia stanowi, położona najwyżej, wieżowa fasada kościoła.</p> <p><i>Od strony północnej, ze skrzyżowania ulic Krzeszowskiej i Tarnogrodzkiej do kościoła prowadzą schody terenowe, na osi których świątynia. Plac przed kościołem rozległy, w nawierzchni brukowanej z kostki brukowej betonowej, dwukolorowej. Od placu poprowadzona droga procesyjna otaczająca pierścieniowo świątynię. Od niej swobodnie wyprowadzone dojścia piesze do zakrystii i innych obiektów na terenie zespołu. Sektory plenerowe w nawierzchni trawiastej, porośnięte starodrzewiem lip.</i></p>		
<b>3.2 BRAMA WEJŚCIOWA I OGRODZENIE</b> <b>materiał, styl</b>	<p>Ogrodzenie wzniesione w 2 poł. XVIII w., rozbudowane na pocz. XIX w.; murowane z opoki wapiennej, otynkowane. Słupki bramy murowane z cegły pełnej, otynkowane, z przęsłami metalowymi kutymi. Brama zlokalizowana na przeciwko dzwonnicy, od strony ul. Tarnogrodzkiej (Załącznik Fot.8).</p>		
<b>3.3 OBIEKTY KULTU RELIGIJNEGO</b> <b>(niekubaturowe)</b>	<p>Przed schodami prowadzącymi do świątyni, założenie zieleni komponowanej z figurą maryjną. Obok figury kamienny postument z tablicą upamiętniającą ofiary akcji wysiedleńczej 1943 r..</p>		
<b>3.4 BUDYNKI WCHODZĄCE W SKŁAD</b> <b>ZESPOŁU SAKRALNEGO zakrystia,</b> <b>dzwonnica, kostnica, plebania etc.</b>	<p>Świątynia wchodzi w skład zespołu kościelnego Puszczy Solskiej. Oprócz niej przynależą do niego kapliczka św. Marii Magdaleny wybudowana w 1794 roku, po spłonięciu ostatniego drewnianego kościoła, na jego miejscu. Znajduje się w niej barokowy ołtarz z pochodzącym z 1792 roku wizerunkiem patronki parafii i dwiema rzeźbami przedstawiającymi biskupów. Stoi tu również kamienna studnia z piaskowca z cudownym źródłem. Na ścianach wiszą dwa czteropolowe obrazy, ukazujące legendy i cuda związane z tym miejscem. Sufit zdobi faseta. Kaplica jest murowana z cegły i otynkowana. Posadowiona na planie kwadratu z trójbocznym zamknięciem od wschodu i pokryta dwuspadowym dachem z wieżyczką z sygnaturką. Z zewnątrz ujęta pilastrami i zwieńczona trójkątnym szczytem.</p> <p>W skład kompleksu wchodzi również dawny klasztor franciszkanów, którzy swoją działalność prowadzili tu do 1864 roku, czyli do momentu kasaty zakonu (Załącznik Fot.12). Jest to murowany budynek z cegły, otynkowany, dwukondygnacyjny, założony na planie w kształcie litery L. Prowadzi do niego portal z dwiema kolumnami i tympanonem. Nad nim wznosi się monumentalny szczyt, przykuwający uwagę dekoracyjnymi spływami i herbem Jelita rodu Zamoyskich. Fasada budynku jest dodatkowo ozdobiona niszami, w których umieszczono rzeźby. Wnętrze klasztoru przekryte są sklepieniami kolebkowo-krzyżowymi i kolebkowymi z lunetami, poza częścią, w której w XVIII wieku wydzielono świątynię; tam znajduje się sufit za faseta. Klasztor odnowiono w 1998 roku, zmieniona została konstrukcja i pokrycie dachu. Obecnie w budynku mieści się aula Liceum im. Jana Pawła II.</p> <p>Do zespołu zabudowań należy także dzwonnica z 2. połowy XVIII wieku. Obecnie stoi ona poza terenem okalającego kościół cmentarza. Zwieńczona trójkątnym szczyt z rokokową, kamienną rzeźbą Matki Bożej Niepokalanie Poczętej. Jej rysunek architektoniczny tworzą dwa podłużne otwory, w których niegdyś wisiały dzwony (Załącznik Fot.9-10).</p>		
<b>3.5 MAŁA ARCHITEKTURA</b> <b>sektory plenerowe, ławki, śmietniki,</b> <b>tablice informacyjne, stojaki rowerowe,</b> <b>oświetlenie</b>	<p>Kościół oświetlony reflektorami zewnętrznymi. W sektorach plenerowych drewniane ławki parkowe. Przy wejściu na plac kościelny metalowa witryna informacyjna.</p>		
<b>3.6 CMENTARZE (związane z zespołem)</b>	<p>Cmentarz rzymskokatolicki znajdujący się u zbiegu ulic Krzeszowskiej i Alei Jana Pawła II, w odległości 550 m od kościoła. Założony został w I połowie XIX wieku. Na cmentarz prowadzą dwie bramy. Jedna szeroka neobarokowa w formie ozdobnego portalu, druga współczesna wykonana w 1995 r. Najstarszy zachowany nagrobek z czytelną inskrypcją pochodzi z 1860 r.</p>		
<b>3.7 INFRASTRUKTURA SERWISOWA</b> <b>parkingi - pojemność, szalety etc.</b>	<p>Parking dla samochodów osobowych zlokalizowany na terenie zespołu kościelnego, przy Domu Księży Seniorów. Dojazd na teren parkingu zjazdami z ul. Jana Pawła II i ul. Tarnogrodzkiej. Parking w nawierzchni utwardzonej.</p>		
<b>3.8 DOSTĘPNOŚĆ ARCHITEKTONICZNA</b>	<p>Kościół dostępny architektonicznie. Dojazd do kościoła zjazdem z ul. Krzeszowskiej, do wyznaczonych przed świątynią dwóch miejsc postojowych dla osób niepełnosprawnych. Teren wokół kościoła zniwelowany, utwardzony, bez przeszkód wysokościowych. Wejście do świątyni poprzedza dobudowana rampa. Światło przejść i otworów &gt; 90 cm. Wejście do świątyni bezprogowe.</p>		
<b>3.9. ZIELEŃ</b>	<p>Sektory plenerowe w nawierzchni trawiastej, porośnięte starodrzewiem lip / Tilla cordata. Od strony wschodniej, wzdłuż ogrodzenia nasadzenia z żywotników olbrzymich / Thuja plicata. Przed schodami prowadzącymi do świątyni zieleń komponowana.</p>		

Miejscowość

BIŁGORAJ

Obiekt

KOŚCIÓŁ PAR. P.W. ŚW. MARII MAGDALENY

Zawartość wkładki

ZAŁĄCZNIK 3.A: OPIS ARCHITEKTONICZNY - ZAGOSPODAROWANIE

Politechnika  
Lubelska  
Katedra Konserwacji  
Zabytków

FOT. 3.1 Widok północno-zachodni zabudowań kościelnych.

FOT. 3.2 Widok południowo-wschodni zespołu kościoła.



FOT. 3.3 Widok północny zespołu kościoła w Biłgoraju

FOT. 3.4 Widok południowo-wschodni

Miejscowość

BIŁGORAJ

Obiekt

KOŚCIÓŁ PAR. P.W. ŚW. MARII MAGDALENY

Zawartość wkładki

ZAŁĄCZNIK 3.B: OPIS ARCHITEKTONICZNY - ZAGOSPODAROWANIE

Politechnika  
Lublińska  
Katedra Konserwacji  
Zabytków

FOT. 3.5 Plac przed kościołem



FOT. 3.6 Figura Matki Boskiej 1948 r.



FOT. 3.7 Pomnik pamięci 2010 r.

Miejscowość

BIŁGORAJ

Obiekt

KOŚCIÓŁ PAR. P.W. ŚW. MARII MAGDALENY

Zawartość wkładki

ZAŁĄCZNIK 3.C: OPIS ARCHITEKTONICZNY - ZAGOSPODAROWANIE



FOT. 3.8 Brama wschodnia. Widok w kierunku dzwonnicy



FOT. 3.9 Dzwonnica 2 poł. XVIII w.



FOT. 3.10 Dzwonnica 2 poł. XVIII w.

Miejscowość

BIŁGORAJ

Obiekt

KOŚCIÓŁ PAR. P.W. ŚW. MARII MAGDALENY

Zawartość wkładki

ZAŁĄCZNIK 3.D: OPIS ARCHITEKTONICZNY - ZAGOSPODAROWANIE



FOT. 3.11 Klasztor Franciszkanów. Widok północno-zachodni



FOT. 3.12 Klasztor Franciszkanów ok. 1778 r.



FOT. 3.13 Otoczenie kościoła. Widok południowo-wschodni

## KARTA OPISU ARCHITEKTONICZNEGO ORAZ STANU ZACHOWANIA OBIEKTU ZABYTKOWEGO

Nr sygnatury

2025/0034

Miejscowość BIŁGORAJ	Obiekt KOŚCIÓŁ PAR. P.W. ŚW. MARII MAGDALENY	Zawartość wkładki ZAŁĄCZNIK 4: OCENA STANU ZACHOWANIA - ELEWACJE	 Politechnika Lubelska Katedra Konserwacji Zabytków
<b>4.1 ŚCIANY ZEWNĘTRZNE</b>	<p>Ściany murowane z cegły, obustronnie otynkowane. Cokoł budynku licowany fakturowanymi płytami granitu. Prostokątne płyty granitu dekoracyjne rozmieszczone w elewacjach przyziemia wieży.</p> <p><b>Stan dostateczny</b></p> <p>Na gzymsach koronujących oraz nad otworami okiennymi występują spękania o przebiegu pionowym (FOT.4.3). Zarysowania o charakterze poziomym występują na wysokości otworów okiennych na ścianach apsydy prezbiterium (FOT. 4.2). Łuki podcienia z licznymi spękaniem (FOT. 4.5). Na wszystkich ścianach występują zarysowania skurczowe tynku (FOT. 4.10), powierzchnia tynków niejednorodna oraz zawilgocona (FOT. 4.12). Prawdopodobnie w wyniku niesprawności systemu odwodnienia na elewacji zachodniej występuje obszar intensywnie zawilgocony (FOT. 4.7). Na styku ścian elewacyjnych oraz pokrycia dachowego liczne ubytki i odspojenia warstw, powstałe na skutek braku obróbek blacharskich. W poziomie przyziemia, do wysokości ok 1m występują odspojenia tynku (FOT. 4.12). Skarpy zawilgocone z rozwijającą się korozją biologiczną, w postaci grzybów i pleśni. Powszechnie występują zabrudzenia tlenkami miedzi z pokrycia dachowego (FOT. 4.11). Miejscowo naloty całkowicie zmieniły kolorystykę kamiennych okładzin cokołu. <i>Na ścianach wieży kościelnej widoczne ślady uzupełnień... (FOT. 4.1).</i></p>		
<b>4.2. SKLEPIENIA PODCIENIA</b>	<p>Sklepienia krzyżowe.</p> <p><b>Stan dostateczny</b></p> <p>Na powierzchni sklepień podcienia pod wieżą występują zarysowania (FOT. 4.6.) oraz odspojenia warstw wykończeniowych - tynków oraz malatur (FOT. 4.4.)</p>		
<b>4.2 STOLARKA OKIENNA I DRZWIOWA</b>	<p>Otwory okienne arkadowe, zróżnicowane w wymiarach i proporcjach. Okna - metalowe krosna o zróżnicowanym układzie kwater. (...) Wypełnione kompozycjami witrażowymi. (...) Drzwi zewnętrzne - Otwory w kształcie okrągłolucznej arkady, zróżnicowane w wymiarach i proporcjach. Skrzydła osadzone w arkadowych ościeżnicach drewnianych. Główne wejście do budynku (...) wypełniają dwuskrzydłowe drzwi płycinowo - ramowe na zawiasach pasowych (...). Drzwi do aneksu wsch. arkadowe, płycinowo-listwowe (...), w górnych kwaterach szklone. Pozostałe drzwi - jedno lub dwuskrzydłowe, prostokątne ze szklonym, półokrągłym nadświetlem o promienistym układzie szprosów, skrzydła płycinowo-ramowe. <i>Parapety kamienne, wykończone blachą miedzianą.</i></p> <p><b>Stan dobry</b></p> <p>Okna i drzwi w dobrym stanie technicznym, bez zastrzeżeń. Stolarka kompletna, szklenie pełne (FOT. 4.14). Występują punktowe uszkodzenia oraz przetarcia warstw lakierniczych, powstałe w wyniku wieloletniej eksploatacji obiektu (FOT. 4.15). Skrzydła drzwiowe z niejednorodną powłoką malarską (FOT. 4.17), uszkodzoną na skutek działania czynników atmosferycznych. Parapety prawdopodobnie nieciągłe, przez co występują zaciekli zabrudzeń z tlenkami miedzi pod oknami (FOT. 4.14).</p>		
<b>4.3 POKRYCIE DACHOWE</b>	<p>Wszystkie połacie dachowe i sygnaturka kryte blachą miedzianą, obróbki blacharskie gzymsów <i>oraz skarp</i> - z blachy miedzianej.</p> <p><b>Stan dobry</b></p> <p>Powierzchnia pokrycia dachowego niejednorodna, co związane jest z nierównomiernym wyplukiwaniem warstwy patyny (FOT. 4.9). Występują ogniska korozji chemicznej (FOT. 4.7). Miejscowo brak obróbek blacharskich pokrycia, na styku ze ścianą powodują odspojenia i ubytki w warstwach wykończeniowych elewacji (FOT. 4.3).</p>		
<b>4.4 SYSTEM ODWODNIENIA</b>	<p>Rynny i rury spustowe z blachy miedzianej, odprowadzenie wody opadowej do kanalizacji deszczowej.</p> <p><b>Stan dostateczny</b></p> <p>System odwodnienia kompletny i drożny. Jednak prawdopodobnie nieuszczelny, przez co występuje silnie zawilgocone (FOT. 4.7). Powierzchnia rynien i rur spustowych niejednorodna na skutek nierównomiernego wyplukiwania warstwy patyny (FOT. 4.8).</p>		
<b>4.5 OPASKA</b>	<p>Opaska z brukowej kostki granitowej.</p> <p><b>Stan bardzo dobry</b></p> <p>Brak zastrzeżeń do stanu technicznego. W spoinach kostki granitowej wyrasta roślinność niższa w postaci mchu (FOT. 4.8).</p>		
<b>4.6 SCHODY ZEWNĘTRZNE</b>	<p>Stopnie schodów zewnętrznych z ciosów kamiennych. Rampa o konstrukcji stalowej z barierką.</p> <p><b>Stan bardzo dobry</b></p> <p>Brak zastrzeżeń do stanu technicznego schodów głównych (FOT. 4.13), bocznych oraz rampy (FOT. 4.16).</p>		

# KARTA OPISU ARCHITEKTONICZNEGO ORAZ STANU ZACHOWANIA OBIEKTU ZABYTKOWEGO

Nr sygnatury

2025/0034

Miejscowość

BIŁGORAJ

Obiekt

KOŚCIÓŁ PAR. P.W. ŚW. MARII MAGDALENY

Zawartość wkładki

ZAŁĄCZNIK 4: OCENA STANU ZACHOWANIA - ELEWACJE



Politechnika  
Lubelska  
Katedra Konserwacji  
Zabytków



- FOT. 4.1 Ślady oraz zacieki korozji naroża...
- FOT. 4.2 Zarysowania poziome na apsydzie prezbiterium.
- FOT. 4.3 Spękania gzymsów koronujących oraz nadproża okiennego. Ubytki w strukturze ściany na granicy z pokryciem dachowym.
- FOT. 4.4 Odspojenia powłoki malarskiej na sklepieniu podcienia w przyziemiu wieży.
- FOT. 4.5 Liczne spękania łuku arkadowego podcienia w przyziemiu wieży.
- FOT. 4.6 Spękanie sklepienia podcienia w przyziemiu wieży.

# KARTA OPISU ARCHITEKTONICZNEGO ORAZ STANU ZACHOWANIA OBIEKTU ZABYTKOWEGO

Nr sygnatury

2025/0034

Miejscowość

BIŁGORAJ

Obiekt

KOŚCIÓŁ PAR. P.W. ŚW. MARII MAGDALENY

Zawartość wkładki

ZAŁĄCZNIK 4: OCENA STANU ZACHOWANIA - ELEWACJE



Politechnika  
Lubelska  
Katedra Konserwacji  
Zabytków



- FOT. 4.7 Ubytki w strukturze gzymsu koronującego, rozległy obszar zawilgocenia.
- FOT. 4.8 Zawilgocenie oraz odspojenia warstwy tynku, zabrudzenia tlenkami miedzi rury spustowej.
- FOT. 4.9 Zdegradowane pokrycie dachowe.
- FOT. 4.10 Siatka spękań na powierzchni tynków, ubytki w strukturze warstw wykończeniowych, zawilgocenie oraz zabrudzenia tlenkami miedzi w pasie przyziemia.
- FOT. 4.11 Zawilgocenie oraz zabrudzenie tlenkami miedzi skarpy.
- FOT. 4.12 Rozległe odspojenia tynków na ścianach podcienia.

# KARTA OPISU ARCHITEKTONICZNEGO ORAZ STANU ZACHOWANIA OBIEKTU ZABYTKOWEGO

Nr sygnatury

2025/0034

Miejscowość

BIŁGORAJ

Obiekt

KOŚCIÓŁ PAR. P.W. ŚW. MARII MAGDALENY

Zawartość wkładki

ZAŁĄCZNIK 4: OCENA STANU ZACHOWANIA - ELEWACJE



Politechnika  
Lubelska  
Katedra Konserwacji  
Zabytków



FOT. 4.13

Główne schody w dobrym stanie technicznym.

FOT. 4.14

Stolarka okienna z punktowymi odspojeniami i korozją chemiczną. Zaciek z tlenków miedzi powstały na skutek nieszczelności parapetu.

FOT. 4.15

Drzwi główne do obiektu z uszkodzeniami powstałymi na skutek wieloletniej eksploatacji.

FOT. 4.16

Rampa w bardzo dobrym stanie technicznym, bez zastrzeżeń.

FOT. 4.17

Drzwi boczne z niejednorodną powłoką zabezpieczającą, zarysowania tynku, obszar zawilgocony i zabrudzony tlenkami miedzi.

## KARTA OPISU ARCHITEKTONICZNEGO ORAZ STANU ZACHOWANIA OBIEKTU ZABYTKOWEGO

Nr sygnatury

2025/0034

Miejscowość	Obiekt	Zawartość wkładki	
BIŁGORAJ	KOŚCIÓŁ PAR. P.W. ŚW. MARII MAGDALENY	ZAŁĄCZNIK 5: OCENA STANU ZACHOWANIA - WNEŹRZE	 Politechnika Lubelska Katedra Konserwacji Zabytków
<b>5.1 FUNDAMENTY</b>	<i>Nie wykonano odkrywek fundamentów - brak możliwości oceny stanu technicznego.</i>		
<b>5.2 KRYPTY</b>	<i>Kościół nie posiada krypt.</i>		
<b>5.3 ŚCIANY, FILARY</b>	Ściany murowane z cegły, obustronnie otynkowane.  <i>Stan dobry / dostateczny</i>  <i>Na powierzchni ścian, w szczególności w obrębie okien występują spękania pionowe przechodzące przez nadproże i ścianę nad nadprożem (FOT. 5.4). Zarysowania powierzchniowe występują również w pasie ponad drewnianą lamperią na ścianach zewnętrznych (FOT. 5.3). W dolnych partiach ścian uszkodzenia warstw wykończeniowych - tynków, malatur, o charakterze powierzchniowym, powstałe w wyniku wieloletniej eksploatacji obiektu.</i>		
<b>5.4 SKLEPIENIA, STROPY</b>	W nawie głównej i prezbiterium - ceramiczne sklepienie kolebkowe ze stycznymi lunetami, na szwach i wysklepkach sklepiennych - dekoracje w formie wałków z kimationu jońskiego i sznurów perełek. W nawach bocznych, zakrystii i skarbcu - sklepienia krzyżowe. Nad kruchtą - kolebka pozorna. Kondygnacje wieży rozdzielone stropami: w dolnej - strop betonowy, wyżej - strop belkowy typu nagiego.  <i>Stan dobry / dostateczny</i>  <i>Liczne spękania występują na sklepieniach krzyżowych (FOT. 5.5). Powierzchnia tynków jednolita, bez zastrzeżeń. Nie zaobserwowano obszarów o podwyższonym poziomie zawilgocenia (FOT. 5.2).</i>		
<b>5.5 PODŁOGI I POSADZKI</b>	W całym wnętrzu kościoła posadzki ceramiczne z barwionych płytek tworzących kratownicę: kwadratowe pola z płytek w kolorze piaskowym konturowane pasami płytek szarych, w czarnych wąskich bordiurach; w skrzyżowaniu pasów - płytki brunatne. W ołtarzowej części prezbiterium - podłoga z dwubarwnego, polerowanego granitu. Na emporze organowej podłoga z desek.  <i>Stan dobry / bardzo dobry</i>  <i>Na powierzchni płytek terakotowych w nawie głównej oraz bocznych występują uszkodzenia powstałe na skutek wieloletniej eksploatacji (FOT. 5.6). Podłoga w prezbiterium w stanie bardzo dobrym.</i>		
<b>5.6 WIĘŻBA DACHOWA</b>	Konstrukcja dachu drewniana. Nad nawą główną mieszana, łącząca elementy więźby rozporowej z trzema ścianami stolcowymi ściągniętymi parami skośnych kleszczy, przebiegających w płaszczyźnie wzdłużnej usztywnione zastrzałami. Nad nawami bocznymi więźba krokwiowo-płatwiowa z dwoma rzędami stolców usztywnionych kleszczami. W górnych kondygnacjach wieży - otwarte wiązanie dachowe na podciągach osadzonych w murach obwodowych; stolce usztywnione systemem krzyżujących się zastrzałów.  <i>Brak możliwości oceny stanu technicznego ze względu na brak dostępu.</i>		
<b>5.6 SCHODY WEWNĘTRZNE</b>	Na emporę organową schody betonowe, dwubiegowe, łamane. Na wieży schody drewniane, drabiniaste.  <i>Brak możliwości oceny stanu technicznego ze względu na brak dostępu.</i>		

# KARTA OPISU ARCHITEKTONICZNEGO ORAZ STANU ZACHOWANIA OBIEKTU ZABYTKOWEGO

Nr sygnatury

2025/0034

Miejscowość

BIŁGORAJ

Obiekt

KOŚCIÓŁ PAR. P.W. ŚW. MARII MAGDALENY

Zawartość wkładki

ZAŁĄCZNIK 5: OCENA STANU ZACHOWANIA - WNEŹRZE



Politechnika  
Lubelska  
Katedra Konserwacji  
Zabytków



- FOT. 5.1      Widok w kierunku ołtarza.
- FOT. 5.2      Widok na sklepienie w nawie głównej.
- FOT. 5.3      Powierzchniowe rysy w warstwach wykończeniowych w nawie głównej.
- FOT. 5.4      Zarysowania nadproża okiennego.
- FOT. 5.5      Niejednorodność oraz siatka spękań na tynku sklepienia krzyżowego.
- FOT. 5.6      Posadzka w nawie głównej z uszkodzeniami eksploatacyjnymi.

## KARTA OPISU ARCHITEKTONICZNEGO ORAZ STANU ZACHOWANIA OBIEKTU ZABYTKOWEGO

Nr sygnatury

2025/0034

Miejscowość BIŁGORAJ	Obiekt KOŚCIÓŁ PAR. P.W. ŚW. MARIII MAGDALENY	Zawartość wkładki ZAŁĄCZNIK 6: OCENA STANU ZACHOWANIA - ZAGOSPODAROWANIE	 Politechnika Lubelska Katedra Konserwacji Zabytków
<b>6.1 OTOCZENIE KOŚCIOŁA</b>	<p>Do kościoła wiedzie szeroka droga, przed fasadą rozwidlona w dwie nitki obiegające budynek oraz prowadzące do zabudowań klasztornych i parafialnych. Nawierzchnia ścieżek i tarasów: puzzle i płyty betonowe. <i>Plac przed obiektem z betonowej kostki brukowej z obrzeżem, chodniki i droga procesyjna z kostki granitowej.</i></p> <p><b>Stan dobry</b></p> <p><i>Powierzchnia placu przed głównym wejściem do obiektu w dobrym stanie technicznym. Miejscowo występują spękania w strukturze betonowej kostki brukowej. Plac i chodniki równe, jedynie w spoinach kostki granitowej porastająca roślinność niższa (FOT. 6.4).</i></p>		
<b>6.2 BRAMA WEJŚCIOWA I OGRODZENIE</b>	<p>Plac otoczony kamiennym murem <i>z betonowymi czapami</i>; od pd.wsch. - teren otwarty do zabudowań klasztornych. Główne wejście na teren przykościelny znajduje się na pn. Poprzedzone jest, założonymi na łuku, tarasowymi stopniami ujmującymi półokrągły, kontrurowany murem, klomb kwiatowy. <i>Boczna brama wejściowa z murowanymi słupami z cegły ceramicznej pełnej, otynkowanymi i zakończonymi czapą z blachy stalowej, przęsła bramy i furtek stalowe.</i></p> <p><b>Stan dostateczny</b></p> <p><i>Kamienne ogrodzenie działki zdegradowane, zawilgocone z licznymi spękaniem i odspojeniami zaprawy. W wielu miejscach mur porasta roślinność pnąca. Tynk bramy bocznej odspojony oraz zawilgocony. Przy podstawie słupów odspojenia odsłaniające cegły, elementy stalowe porażone korozją chemiczną (FOT. 6.2). Schody prowadzące na teren kościelny w dostatecznym stanie technicznym, występują liczne ogniska korozji biologicznej, w postaci porostów (FOT. 6.1). Schody boczne zdegradowane, spękane z wieloma ubytkami, porażone przez korozję chemiczną, w postaci mchów i porostów (FOT. 6.3).</i></p>		
<b>6.3 OBIEKTY KULTU RELIGIJNEGO</b>	<p><i>Przed schodami prowadzącymi do świątyni figura Maryjna. Obok figury kamienny postument z tablicą upamiętniającą.</i></p> <p><b>Stan dobry</b></p> <p><i>Brak zastrzeżeń do stanu technicznego (FOT. 6.5).</i></p>		
<b>6.4 MAŁA ARCHITEKTURA</b>	<p><i>W sektorach plenerowych drewniane ławki parkowe. Przy wejściu na plac kościelny metalowa witryna informacyjna.</i></p> <p><b>Stan bardzo dobry</b></p> <p><i>Brak zastrzeżeń do stanu technicznego.</i></p>		
<b>6.5 INFRASTRUKTURA SERWISOWA</b>	<p><i>Parking dla samochodów osobowych zlokalizowany na terenie zespołu kościelnego. Parking w nawierzchni utwardzonej.</i></p> <p><b>Stan bardzo dobry</b></p> <p><i>Brak zastrzeżeń do stanu technicznego.</i></p>		

# KARTA OPISU ARCHITEKTONICZNEGO ORAZ STANU ZACHOWANIA OBIEKTU ZABYTKOWEGO

Nr sygnatury

2025/0034

Miejscowość

BIŁGORAJ

Obiekt

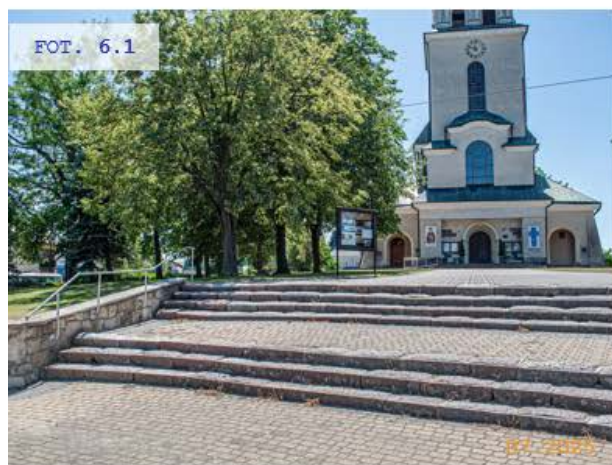
KOŚCIÓŁ PAR. P.W. ŚW. MARII MAGDALENY

Zawartość wkładki

ZAŁĄCZNIK 6: OCENA STANU ZACHOWANIA – ZAGOSPODAROWANIE



Politechnika  
Lubelska  
Katedra Konserwacji  
Zabytków



- FOT. 6.1 Schody prowadzące na teren kościelny.
- FOT. 6.2 Zawilgocenia oraz degradacja bramy bocznej i schodów zewnętrznych.
- FOT. 6.3 Zawilgocenie oraz ubytki w strukturze schodów, ogniska korozji biologicznej.
- FOT. 6.4 Droga procesyjna w dobrym stanie technicznym.
- FOT. 6.5 Figura Maryjna w bardzo dobrym stanie technicznym.
- FOT. 6.6 Widok z góry na teren kościelny.

**KARTA OPISU ARCHITEKTONICZNEGO ORAZ STANU ZACHOWANIA OBIEKTU ZABYTKOWEGO**

Nr sygnatury

2025/0034

**Miejscowość**

BIŁGORAJ

**Obiekt**

KOŚCIÓŁ PAR. P.W. ŚW. MARII MAGDALENY

**Zawartość wkładki**

ZAŁĄCZNIK 7: OCENA WARTOŚCI

Politechnika  
Lubelska  
Katedra Konserwacji  
Zabytków**7.1 AUTOR/TWÓRCA***arch. Jerzy Siennicki, członek SARP O. Lublin.***7.2 INDYWIDUALIZM FORMY****7.3 WARTOŚĆ**

# KARTA OPISU ARCHITEKTONICZNEGO ORAZ STANU ZACHOWANIA OBIEKTU ZABYTKOWEGO

Nr sygnatury

2025/0034

Miejscowość

BIŁGORAJ

Obiekt

KOŚCIÓŁ PAR. P.W. ŚW. MARII MAGDALENY

Zawartość wkładki

ZAŁĄCZNIK 8: MATERIAŁY INWENTARYZACYJNE

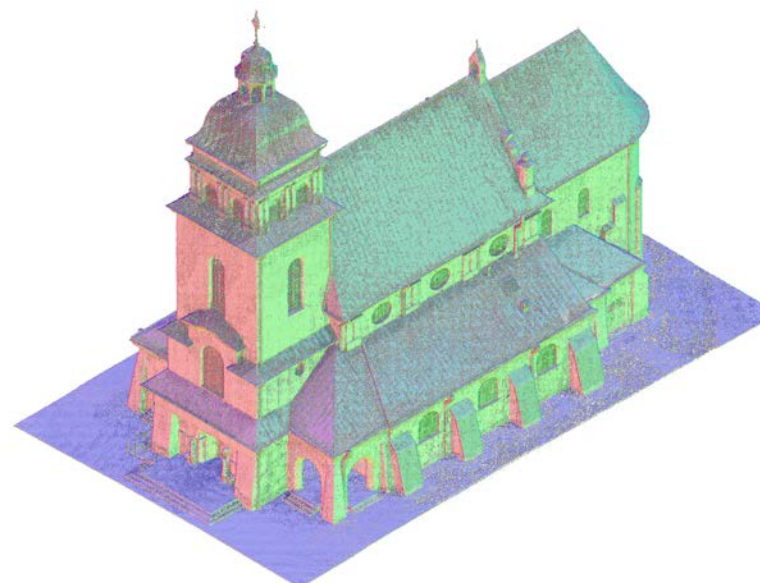


Politechnika  
Lubelska  
Katedra Konserwacji  
Zabytków

8.1 MODEL 3D OBIEKTU - NAROŻE PÓŁNOCNO-ZACHODNIE



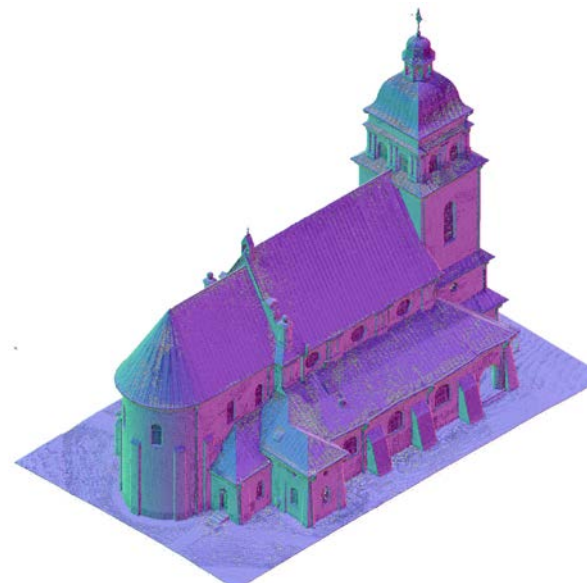
8.2 CHMURA PUNKTÓW OBIEKTU - NAROŻE PÓŁNOCNO-ZACHODNIE



8.3 MODEL 3D OBIEKTU - NAROŻE POŁUDNIOWO-WSCHODNIE



8.4 CHMURA PUNKTÓW OBIEKTU - NAROŻE POŁUDNIOWO-WSCHODNIE



**Miejscowość**

BIŁGORAJ

**Obiekt**

KOŚCIÓŁ PAR. P.W. ŚW. MARII MAGDALENY

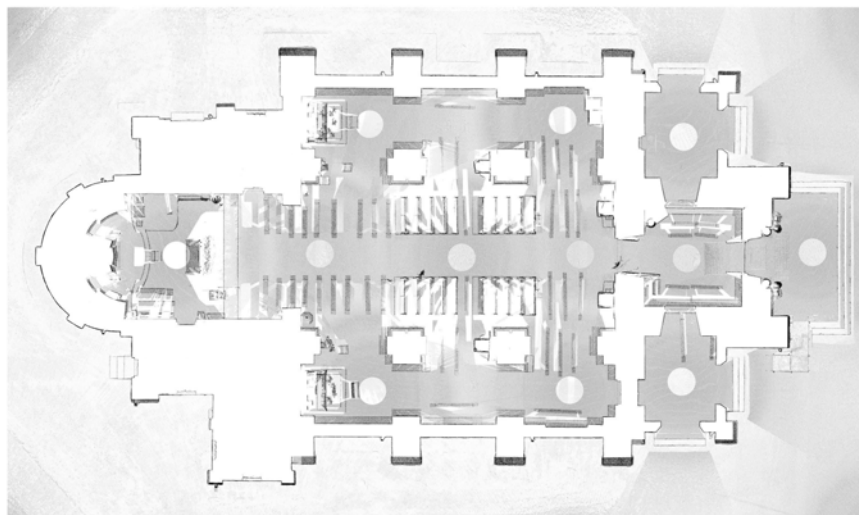
**Zawartość wkładki**

ZAŁĄCZNIK 8: MATERIAŁY INWENTARYZACYJNE



Politechnika  
Lubelska  
Katedra Konserwacji  
Zabytków

**8.5 RZUT PARTERU OBIEKTU - CHMURA PUNKTÓW**



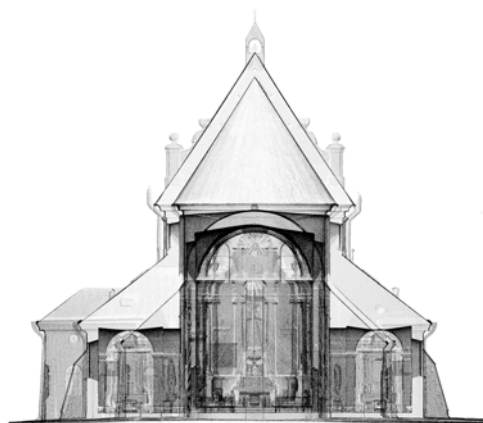
0m 5m 10m 15m 20m

**8.6 PRZEKRÓJ PODŁUŻNY OBIEKTU - CHMURA PUNKTÓW**



0m 5m 10m 15m 20m

**8.7 PRZEKRÓJ POPRZECZNY OBIEKTU W STRONĘ OŁTARZA - CHMURA PUNKTÓW**



0m 5m 10m 15m 20m

**8.8 PRZEKRÓJ POPRZECZNY OBIEKTU W STRONĘ CHÓRU - CHMURA PUNKTÓW**



0m 5m 10m 15m 20m

**Miejscowość**

BIŁGORAJ

**Obiekt**

KOŚCIÓŁ PAR. P.W. ŚW. MARIII MAGDALENY

**Zawartość wkładki**

ZAŁĄCZNIK 8: MATERIAŁY INWENTARYZACYJNE



Politechnika  
Lubelska  
Katedra Konserwacji  
Zabytków

**8.9 ELEWACJA PÓŁNOCNA**



**8.10 ELEWACJA ZACHODNIA**



**8.11 ELEWACJA POŁUDNIOWA**



**8.12 ELEWACJA WSCHODNIA**



# KARTA OPISU ARCHITEKTONICZNEGO ORAZ STANU ZACHOWANIA OBIEKTU ZABYTKOWEGO

Nr sygnatury

2025/0034

Miejscowość

BIŁGORAJ

Obiekt

KOŚCIÓŁ PAR. P.W. ŚW. MARII MAGDALENY

Zawartość wkładki

ZAŁĄCZNIK 8: MATERIAŁY INWENTARYZACYJNE



## 8.13 RZUT SYTUACYJNY OBIEKTU



## 8.14 CHMURA PUNKTÓW

[LINK](#)



## 8.15 MODEL 3D

[LINK](#)



## 8.16 SPACER WIRTUALNY

[LINK](#)



# KARTA OPISU ARCHITEKTONICZNEGO ORAZ STANU ZACHOWANIA OBIEKTU ZABYTKOWEGO

Nr sygnatury

2025/0034

Miejscowość

BIŁGORAJ

Obiekt

KOŚCIÓŁ PAR. P.W. ŚW. MARII MAGDALENY

Zawartość wkładki

ZAŁĄCZNIK 9: MAKIETA



Politechnika  
Lublińska  
Katedra Konserwacji  
Zabytków

## 8.17 MODEL FIZYCZNY OBIEKTU - WYDRUK NA DRUKARCE 3D W SKALI 1:200




Wkładkę założył: mgr inż. Michał Wac

**KARTA OPISU ARCHITEKTONICZNEGO ORAZ STANU ZACHOWANIA OBIEKTU ZABYTKOWEGO**

Nr sygnatury

2025/0034

<b>Miejscowość</b> BIŁGORAJ	<b>Obiekt</b> KOŚCIÓŁ PW. ŚW. MIKOŁAJA	<b>Zawartość wkładki</b> ZAŁĄCZNIK INFORMACYJNY: KRYTERIA OCENY STANU TECHNICZNEGO	 Politechnika Lubelska Katedra Konserwacji Zabytków
--------------------------------	---	---	--

**ELEMENTY KONSTRUKCYJNE**

<b>STAN BARDZO DOBRY</b>	"Konstrukcja lub jej element aktualnie ani w dalszym horyzoncie czasowym nie wymaga żadnych ingerencji"
<b>STAN DOBRY</b>	"Konstrukcja lub jej element obecnie nie wymaga żadnych napraw i remontów, zalecane są prace naprawcze lub zabezpieczające w niewielkim zakresie w ciągu najbliższych dwóch lat"
<b>STAN DOSTATECZNY</b>	"Konstrukcja lub jej element wymaga ingerencji w najbliższym czasie, zakres remontu lub naprawy jest znaczny, ale niewykonanie ich nie grozi bezpieczeństwu użytkownika"
<b>STAN NIEDOSTATECZNY</b>	"Konieczne są niezwłoczne naprawy, ich niewykonanie grozić może w najbliższym czasie awarią i pogłębianiem zniszczeń, jednak konstrukcja aktualnie nie stwarza zagrożenia dla zdrowia i życia ludzi w budynku i jego pobliżu przy aktualnym sposobie jego wykorzystania"
<b>STAN AWARYJNY</b>	"Konstrukcja w stanie awaryjnym, konieczność wykonania natychmiast wzmocnienia, remontu lub wymiany; stanowi bezpośrednie zagrożenie zdrowia i życia ludzi w budynku lub jego pobliżu"

**ELEMENTY WYKOŃCZENIOWE**

<b>STAN BARDZO DOBRY</b>	"Brak jakichkolwiek zastrzeżeń do wyglądu i funkcjonowania danego elementu wykończenia."
<b>STAN DOBRY</b>	"Niewielkie uszkodzenia elementu mające jedynie wpływ na estetykę."
<b>STAN DOSTATECZNY</b>	"Elementy uległy znacznemu zużyciu w wyniku eksploatacji. Występują uszkodzenia, które nie mają większego wpływu na konstrukcję budynku oraz na bezpieczeństwo użytkownika."
<b>STAN NIEDOSTATECZNY</b>	"Silna degradacja elementów wykończenia. Uszkodzenia mogące mieć niekorzystny wpływ na obiekt lub mogą zagrażać bezpieczeństwu użytkownika. Należy je pilnie naprawić."

źródło: "Uniwersalna karta oceny stanu technicznego obiektów tradycyjnych i zabytkowych", B.Szmygin, M. Trochonowicz, B. Szostak, K. Toruń, BIŁGORAJ 2018

[LINK DO OPRACOWANIA](#)