

KARTA EWIDENCYJNA ZABYTKU NIERUCHOMEGO WPISANEGO DO REJESTRU ZABYTKÓW

Nr sygnatury

2025/0035

1. Zabytek

KOŚCIÓŁ PAR. P.W. NMP KRÓLOWEJ POLSKI

2. Czas powstania

1907 - 1914 (fundamenty)
1928 - 1938 (stan surowy)

3. Miejscowość

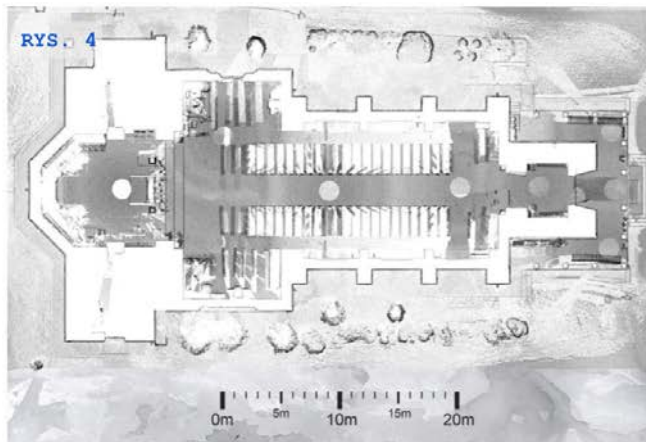
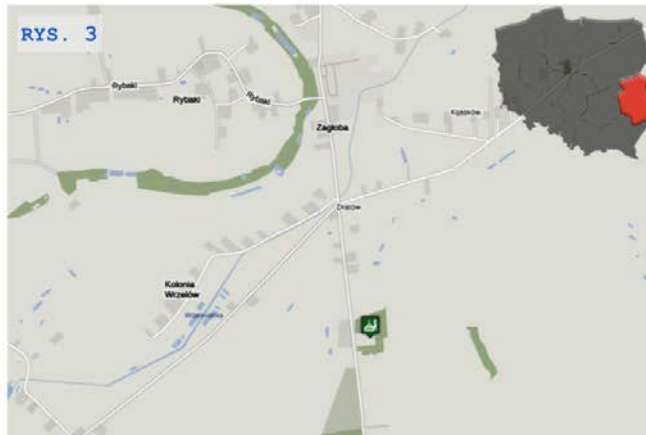
ZAGŁOBA

11. Materiały graficzne



FOT. 1 Widok ogólny zespołu. Naroże pd.-zach.

RYS. 2 Plan sytuacyjny zespołu



RYS. 3 Lokalizacja obiektu.

RYS. 4 Rzut przyziemia na podstawie chmury punktów
(h = 1 m od poziomu posadzki)

4. Adres

Zagłoba 53
24-313 Zagłoba

5. Przynależność administracyjna

Województwo lubelskie

Powiat *opolski*

Gmina Wilków

6. Współrzędne geograficzne

N: 51°12'46.5"

E: 21°51'47.7"

7. Poprzednie nazwy miejscowości

Dratów (do lat 90. XIX w.)

8. Właściciel i jego adres

Parafia NMP Królowej Polski
Zagłoba 53
24-313 Zagłoba

9. Użytkownik i jego adres

Parafia NMP Królowej Polski
Zagłoba 53
24-313 Zagłoba

10. Formy ochrony

Rejestr
zabytków A/891 z dn. 25.09.2008

12. Historia

Parafia w Zagłobie została erygowana 7 marca 1924 r. przez biskupa M. Fulmana. Przed jej erekcją funkcjonowała w Zagłobie drewniana kaplica zbudowana w 1898 r., w której odprawiano nabożeństwa. Kaplicę traktowano jako kościół tymczasowy, gdyż w 1906 r. Jan i Maria Kleniewscy - właściciele Zagłoby i okolicznych folwarków postanowili zbudować w sosnowym zagajniku na skraju zabudowań wiejskich, własnym kosztem i na własnym gruncie nowy kościół.

Jednym z najważniejszych polskich konkursów architektonicznych pierwszej dekady XX wieku ogłoszonym za pośrednictwem Koła Architektów w Warszawie, na życzenie ziemianina z Lubelszczyzny, Jana Kleniewskiego, dziedzica rozległych dóbr Kluczkowice był konkurs na projekt kościoła, który miał stanąć przy należącej do Kleniewskiego cukrowni w Zagłobie. Konkurs adresowano wyłącznie do architektów polskich, a w jego regulaminie sprecyzowano: Co do stylu budowy zaznacza się ogólnie, że pierwszeństwo na konkursie będą miały te projekty, które wykażą zainteresowanie i rozwinięcie motywów swojskich w Polsce stosowanych. Celem konkursu jest między innymi zachęcenie sił artystycznych do kompozycji w kierunku jak najbardziej swojskim - polskim. W warunkach konkursu wskazano również, że kościół winien być zbudowany z kamienia wapiennego. Na konkurs zgłoszono rekordową liczbę projektów - 52. W jury zasiadali m.in. malarz Marian Wawrzeński oraz wybitny historyk-etnograf Zygmunt Gloger. W konkursie wyróżniono dwie prace: I nagrodę przyznano za projekt „Wyzwolenie” autorstwa Kazimierza Skórewicza, II nagrodę Tadeuszowi Szaniorowi za projekt pod godłem „Opoka”. Prace konkursowe zostały zaprezentowane w gmachu Stowarzyszenia Techników w Warszawie.

17 października 1906 roku została podpisana umowa z architektem na realizację projektu kościoła.

Kamień węgielny pod budowę poświęcono 20 sierpnia 1907 r., ale rychła śmierć fundatora przerwała na wiele lat prace przy nowej świątyni (prawdopodobnie przebieg prac zakłócała trwająca równolegle budowa pałacu Kleniewskich w Szczekarkowie, również wg projektu Skórewicza). Do czasu wybuchu I Wojny Światowej wzniesiono jedynie częściowo mury główne. Funkcjonowała natomiast stara kaplica na cmentarzu, którą w 1922 r. rozbudowano (w trakcie działań frontowych w latach 1944/45 kaplicę cmentarną rozebrano).

W 1922 r. wybudowano z fundacji Marii Kleniewskiej murowaną plebanię, również wg projektu Kazimierza Skórewicza. Usytuowano ją naprzeciw fundamentów nowego kościoła, po przeciwnej stronie drogi z Dratowa do Zagłoby. W 1924 r. założono cmentarz grzebalny. Ostateczne prace nad budową kościoła przypadają na lata 1928-1938. Kościół w stanie surowym był gotowy w 1928 r.. W 1933 - jak informował inwentarz - nadal brakowało istotnych elementów liturgicznych, w tym ołtarzy i ambony. Ołtarz główny pochodzi z 1948 r., w którym to świątynię konsekrował bp Stefan Wyszyński.

Świątynia ulokowana jest na tzw. Sowalińskiej Górze. W miejscu tym w 1907 r. ksiądz Antoni Chotyński, odkrył bogate cmentarzysko z okresu wpływów rzymskich (k. przeworskiej), ślady osadnictwa z epoki brązu oraz neolitu oraz wczesnego średniowiecza. Na obszarze cmentarza w latach 30-tych w trakcie kopania grobu odkryto skarb ozdób brązowych kultury trzcinieckiej w literaturze znany jako skarb z Dratowa.

13. Opis

Sytuacja:

Kościół położony na południowym skraju zabudowań wiejskich, po wschodniej stronie drogi Zagłoba-Dratów, ku której zwrócony jest frontem. Orientowany. Usytuowany na działce o narysie prostokątnym, ogrodzonej i gęsto zadrzewionej (głównie sosnami). Kompozycja założenia podzielona na dwie części przedzielone drogą gminną. Po stronie wschodniej zabudowania kościelne. Kościół usytuowany na rozległej działce o narysie prostokątnym, w jej południowej części. Dojścia do kościoła poprowadzone z naroży pn.-zach. oraz pd.-zach. oraz w osi kompozycji kościoła z kierunków wschód-zachód i północ. Od rozległego placu przed kościołem poprowadzona, obiegająca świątynię droga procesyjna. Po zachodniej stronie drogi zabudowania plebańskie, usytuowane na dwóch przylegających do siebie działkach. Od strony południowej stara plebania, od strony północnej nowa. W granicy działek murowana stodoła.

Materiał i konstrukcja:

Fundamenty: ława fundamentowa z kamienia i cegły na zaprawie wapienno-cementowej

Ściany: z cegły ceramicznej na zaprawie wapienno-cementowej z okładziną z granitu (filary, skarpy, cokół, naroża, kroksztyny, ościeża otworów drzwiowych)

Stropy i sklepienia: w nawach i prezbiterium żaglaste na gurtach, z cegły ceramicznej.

W przedsionku kolebkowo-krzyżowe. W kaplicy kopuła z lunetami. W zakrystii i skarbczyku strop płaski. Stropy i sklepienia otynkowane.

Wieża dachowa: z belek sosnowych, krokwiowo-płatwiowa ze stolcami.

Pokrycie dachowe: z blachy ocynkowanej, malowanej; sygnaturka kryta blachą miedzianą

Posadzki: w prezbiterium i na zakrystii marmurowe, w nawie głównej terakotowa, na chórze podłoga z desek

Schody: żelbetowe, dwubiegowe

14. Kubatura	15. Powierzchnia	16. Przeznaczenie pierwotne	17. Użytkowanie obecne
3444 m3	574 m2	kościół parafialny	kościół parafialny
<p>18. Stan zachowania</p> <p>Elementy konstrukcyjne <i>Ściany konstrukcyjne - stan dostateczny - zarysowania w spoinach cegieł oraz na żelbetowych łukach. Lica cegieł uszkodzone, intensywne ogniska korozji biologicznej, zabrudzenia odchodami ptaków. Stropy - stan bardzo dobry. Więźba dachowa - brak możliwości oceny stanu technicznego. Klatka schodowa - stan dostateczny - występują ubytki w strukturze oraz odspojenia warstw malarskich.</i></p> <p>Elementy wykończenia <i>Pokrycie dachowe - stan dostateczny - liczne ogniska korozji chemicznej, odspojenia powłok zabezpieczających. Brak ciągłości zabezpieczenia ścian szczytowych. System odwodnienia - stan dostateczny - kompletny, prawdopodobnie nieszczelny, powłoki zabezpieczające odspojone. Stolarka okienna i drzwiowa - stan dostateczny/dobry - stolarka z licznymi odspojeniami powłoki zabezpieczającej oraz ogniskami korozji chemicznej. Tynki zewnętrzne - stan niedostateczny - zdegradowany tynk ściany szczytowej prezbiterium, występują zawilgocenia i odspojenia. Tynki wewnętrzne - stan dobry - niewielkie uszkodzenia związane z wieloletnią eksploatacją. Opaska - stan dostateczny - powierzchnia kostki nierówna. Występują liczne obszary porażone korozją biologiczną. Elementy komunikacji zewnętrznej - stan dobry/dostateczny - występują miejscowe zawilgocenia i zabrudzenia. Brak warstwy wykańczającej stopni schodów prowadzących na chór, skutkuje powierzchniowymi uszkodzeniami. Posadzki - stan dobry - niewielkie uszkodzenia związane z wieloletnią eksploatacją.</i></p> <p>Wyposażenie <i>Elementy wyposażenia wnętrza w stanie dobrym i bardzo dobrym. Konfesjonały, ławy kościelne w nawie głównej oraz ławki i krzesła zabezpieczone powłokami lakierniczymi bez większych uszkodzeń. Żyrandole i świeczniki w nawach kościoła w stanie bardzo dobrym. Bez zastrzeżeń jest stan chrzcielnicy, ambony i ołtarza.</i></p> <p>Otoczenie <i>Plac i droga procesyjna - stan dobry - geometria zachowana, powierzchnia równa. Miejscowo występują obszary porośnięte roślinnością niższą. Ogrodzenie - stan niedostateczny - stalowe przęsła ogrodzeniowe punktowo skorodowane. Murowane słupki i przęsła z licznymi powierzchniowymi uszkodzeniami lica cegieł. Słupki i przęsła miejscowo zawilgocone oraz porażone korozją biologiczną. Dzwonnica - brak. Elementy małej architektury - stan bardzo dobry. Parking - dostateczny - nawierzchnia nieutwardzona, brak organizacji.</i></p>		<p>19. Najpilniejsze postulaty konserwatorskie</p> <p>Postulaty techniczne</p> <p>Postulaty ochrony wartości architektonicznych i integralności obiektu</p>	

20. Akta archiwalne (rodzaj akt, numer i miejsce przechowania)

1. Architekt 1906, T.VII, z.9, s. 198, 215; z.10, s. 223-238
2. Przegląd Techniczny 1906 nr 6 s.63; 23 s.272; 25 s.302; 26, s.310
3. Analiza historyczna i program prac konserwatorskich, sygn. 29060, AWUOZ w Lublinie
4. *PW remont instalacji elektrycznej w kościele parafialnym, sygn. 28778, AWUOZ w Lublinie*

23. Bibliografia

1. Baraniewski W., Kazimierz Skórewicz 1866-1950. Architekt, konserwator, historyk architektury, Warszawa, 2000.
2. Stefański K., Polska architektura sakralna w poszukiwaniu stylu narodowego, Wydawnictwo Uniwersytetu Łódzkiego, Łódź, 2000
3. Stolarz B., Kościół pw. Matki Boskiej Królowej Polski w Zagłobie: w poszukiwaniu stylu narodowego, [w:] Wiadomości Konserwatorskie Województwa Lubelskiego. [T.] 22 (2020), s. 142-150
4. Sztuka Stosowana, R. 1906, z.8-9, s.24-30
5. Włodarczyk W., 100-lecie poświęcenia kamienia węgielnego pod budowę kościoła w Zagłobie, [w:] Powiśle Lubelskie. 2007, nr 4, s. 1
6. Włodarczyk W., Konkurs i budowa kościoła w Zagłobie, [w:] Powiśle Lubelskie. 2007, nr 4, s. 6-9
7. Zahajkiewicz M., Diecezja Lubelska. Informator historyczny i administracyjny., Lublin, 1985, s. 269-270

24. Opracowanie karty ewidencyjnej 2025 r.

Opracowanie karty ewidencyjnej:

mgr inż. Weronika Kendzierawska-Foryś,

mgr inż. arch. Karolina Kluz,
mgr inż. Michał Wac

Konsultacje:

prof. dr hab. inż. Bogusław Szmygin
dr inż. arch. Kamila Boguszewska,
dr inż. Bartosz Szostak,
dr inż. Maciej Trochonowicz



25. Źródła ikonograficzne

1. Architekt 1906, R.VII, Z.9
2. Kronika Parafii NMP Królowej Polski w Zagłobie
3. Sztuka Stosowana, R. 1906, z.8-9, s.24-30

Materiał wykorzystany na podstawie art. 29 Ustawy z dnia 4 lutego 1994 r. o prawie autorskim i prawach pokrewnych (prawo cytatu).

21. Uwagi

Informacje zebrane w poniższym opracowaniu stanowią uzupełnienie do Karty Ewidencyjnej Zabytków Architektury i Budownictwa nr 10664, oprac. Andrzej Cebulak, Archiwum WUOZ w Lublinie.

- Dane stanowiące aktualizację dla stanu rozpoznania zabytku z 1998 roku zostały przedstawione kursywą (kolor niebieski). LIPIEC 2024 - WRZESIEŃ 2025

22. Prace budowlane i konserwatorskie, ich przebieg i dokumentacja

- 1948 - budowa ołtarza głównego
- 1958 - elektryfikacja kościoła
- 1965 - budowa ołtarza bocznego
- 1972-1974 - wymiana pokrycia dachowego na blachę, ułożenie posadzki, budowa ołtarza soborowego
- 1978 - budowa drugiego ołtarza bocznego
- 1980-1983 - wstawienie witraży
- 1982 - wymiana posadzki w prezbiterium na marmurową
- 1996 - remont elewacji: uzupełnienie tynków i prace malarskie
- 1997 - konserwacja i przebudowa instalacji elektrycznej, odnowienie żyrandoli
- 1998 - wymiana podłogi na chórże, konserwacja organów
- 2014 - inwentaryzacja architektoniczna
- 2016 - remont instalacji elektrycznej
- 2017 - budowa instalacji systemu alarmu pożarowego

26. Załączniki

KARTA EWIDENCYJNA ZABYTKU NIERUCHOMEGO

- ZAŁĄCZNIK A,B: IKONOGRAFIA

KARTA OPISU ARCHITEKTONICZNEGO ORAZ STANU ZACHOWANIA OBIEKTU ZABYTKOWEGO:

- ZAŁĄCZNIK 1 A,B,C,D: OPIS ARCHITEKTONICZNY - ELEWACJE
- ZAŁĄCZNIK 2 A,B,C,D: OPIS ARCHITEKTONICZNY - WNĘTRZE
- ZAŁĄCZNIK 3 A,B,C: OPIS ARCHITEKTONICZNY - ZAGOSPODAROWANIE
- ZAŁĄCZNIK 4: OCENA STANU ZACHOWANIA - ELEWACJE
- ZAŁĄCZNIK 5: OCENA STANU ZACHOWANIA - WNĘTRZE
- ZAŁĄCZNIK 6: OCENA STANU ZACHOWANIA - ZAGOSPODAROWANIE
- ZAŁĄCZNIK 7: OCENA WARTOŚCI
- ZAŁĄCZNIK 8: MATERIAŁY INWENTARYZACYJNE
- ZAŁĄCZNIK 9: MAKIETA
- ZAŁĄCZNIK INFORMACYJNY: KRYTERIA OCENY STANU TECHNICZNEGO

Miejscowość

ZAGŁOBA

Obiekt

KOŚCIÓŁ PAR. P.W. NMP KRÓLOWEJ POLSKI

Zawartość wkładki

ZAŁĄCZNIK A: IKONOGRAFIA



Politechnika
Lubelska
Katedra Konserwacji
Zabytków



RYS. 1 Widok frontowy



RYS. 2 Przekrój podłużny

XVI konkurs „Koła Architektów” - Kazimierz Skórewicz „Wyzwolenie”. I-sza nagroda
Prezentowane rysunki i fotografie archiwalne pochodzą z czasopisma Architekt 1906, R.VII, Z.9

Miejscowość

ZAGŁOBA

Obiekt

KOŚCIÓŁ PAR. P.W. NMP KRÓLOWEJ POLSKI

Zawartość wkładki

ZAŁĄCZNIK B: IKONOGRAFIA



Politechnika
Lubelska
Katedra Konserwacji
Zabytków



FOT. 1



FOT. 3



FOT. 2



FOT. 4

FOT. 1 Widok zachodni

FOT. 2 Widok południowo-wschodni

FOT. 3 Budowa sklepienia

FOT. 4 Nawa w trakcie prac budowlanych

Prezentowane fotografie archiwalne pochodzą ze zbiorów Archiwum Parafii NMP Królowej Polski w Zagłobie

KARTA OPISU ARCHITEKTONICZNEGO ORAZ STANU ZACHOWANIA OBIEKTU ZABYTKOWEGO

Nr sygnatury

2025/0035

Miejscowość ZAGŁOBA	Obiekt KOŚCIÓŁ PAR. P.W. NMP KRÓLOWEJ POLSKI	Zawartość wkładki ZAŁĄCZNIK 1: OPIS ARCHITEKTONICZNY - ELEWACJE	 Politechnika Lubelska Katedra Konserwacji Zabytków
1.1 STYL ARCHITEKTONICZNY	<p><i>W projekcie kościoła w Zagłobie architekt Kazimierz Skórewicz dokonał przeniesienia elementów konstrukcji drewnianej w konstrukcję murywaną dużej budowli. Zwężająca się ku górze frontalna wieża z izbicą, zwieńczona spiczastym dachem i z sobotami w przyziemiu jest dosłownym powtórzeniem podobnego motywu z kościołów w Dębnie czy Harkłowej, a szczyt nad transeptem wypełnia ceglana dekoracja nawiązująca do góralskiego „słoneczka” (Załącznik 1 Fot.9). Kościół pozbawiony stylizacji, utrzymany w charakterze swojskim. Wyraz przywiązania Skórewicza do dobrego rzemiosła przejawia się w ciesielskich opracowaniach wrót do kościoła z wysokiej klasy okuciami, ozdobnymi zawiasami i klamkami.</i></p>		
1.2 BRYŁA cechy charakterystyczne	<p>Kościół jednowieżowy. W fasadzie (zachód) czworoboczna, zwężająca się ku górze wieża z machikuleą wsparta na kroksztynach. Wieża zwieńczona łamanym dachem namiotowym (Załącznik 1 Fot.1). W parterze partia wieżowa otoczona z trzech stron kolumnowym podcieniem z arkadami (Załącznik 1 Fot.2). Podcień osłonięty dachem płpitowym. Korpus prostopadłościenny, jednonawowy z transeptem. Korpus o połowę niższy od wieży, nakryty dachem dwuspadowym, z kalenica położona na wysokości kroksztynów wspierających machikuleę (Załącznik 1 Fot.3). Transept wysokości równej korpusowi nawy, prostopadłościenny, nakryty dachem dwuspadowym. Na skrzyżowaniu kalenic nawy i transeptu oktagonalna wieżyczka sygnaturki. Sygnaturka ażurowa, nakryta ośmiopięciopięciowym dachem namiotowym (Załącznik 1 Fot.7). Prezbiterium o wysokości obniżonej w stosunku do nawy i oddzielone od niej niewielkim uskokiem wschodniego szczytu korpusu (Załącznik 1 Fot.11). Prezbiterium prostopadłościenne, zamknięte trójbocznie, flankowane prostopadłościennymi aneksami zakrystii i kaplicy. Prezbiterium oraz niższe od niego aneksy kryte wspólnym dachem dwuspadowym, w części absydy zamkniętym trójpołaciowo. Zakrystia podcięta w narożu jednokolumnowym podcieniem (Załącznik 1 Fot.8).</p>		
1.3 WIEŻE I DZWONNICE wysokość, styl, forma	<p><i>Kościół jednowieżowy z wieżą umieszczoną w fasadzie. Wieża pięciokondygnacyjna poprzedzona arkadowym podcieniem. Wieża o formie zwężającej się ku górze zaakcentowana w piątej kondygnacji hurydycją, w której triforyjny otwór wypełniony żaluzjami.</i></p>		
1.4 FASADA materiały, kolorystyka, zdobienia	<p>Elewacje z czerwonej cegły, na cokole z okładziną granitową. Elewacje zwieńczone gzymsami. Naroża ujęte boniowaniem z ciosów granitowych.</p> <p>Fasada (zachodnia) symetryczna, jednowieżowa, utworzona z pięciokondygnacyjnej wieży oraz poprzedzającego ją arkadowego podcienia oraz cofniętych poza wieżę zachodnich ścian półszczytowych korpusu nawowego. Podcień od frontu pięcioosiowy, po bokach czteroosiowy, wsparty kolumnami. W pachach żelbetowych arkad trójkątne płyciny (Załącznik 1 Fot.12). Podcień nakryty dachem pulpitowym. Elewacje wieży zwężające się ku górze z wyraźnie zaakcentowaną hurydycją wspartą na kamiennych kroksztynach, zaakcentowane w narożach boniowaniem z okładziny granitowej. W przyziemiu, w osi zamknięte półkolistą wrota, umieszczone w rozglifionym otworze. Powyżej nad poziomem daszku podcienia, na osi, niewielki prostokątny otwór okienny, powyżej którego półkolistą zamknięta koncha z figurą MB Królowej Polski (1968 r.), ujęta granitowym boniowaniem. W kondygnacji hurydycji, na osiach triforyjne otwory wypełnione drewnianymi żaluzjami, zamknięte półkolistą. Elewacje zamknięte gzymsem kroksztynowym. Dach wieży zwieńczony dekoracją w formie krzyża kowalskiej roboty.</p> <p>Elewacje boczne (północna i południowa) opracowane analogicznie, złożone z partii wieżowej, korpusu nawowego, transeptu oraz prezbiterium flankowanego aneksami kaplic i zakrystii (Załącznik 1 Fot.5). Korpus wieżowy pięciokondygnacyjny, w kondygnacjach drugiej, trzeciej i czwartej przeparty małymi otworami okiennymi. W ostatniej kondygnacji triforyjny otwór wypełniony żaluzjami. Korpus nawowy trzyprzęsłowy, ujęty zwężającymi się ku górze uskokowymi skarpami obłożonymi granitowym boniowaniem, na których wsparte półkolistą arkady tworzące głębokie nisze. W nich okna zamknięte półkolistą (Załącznik 1 Fot.3). Elewacja szczytowa transeptu jednoosiowa, zwieńczona trójkątnym szczytem. Na osi szeroka arkadowa płycina, w której od południa w przyziemiu prostokątne wejście o złożonym rozglifieniu, nad nim zamknięte półkolistą okno. Szczyty wydzielone gzymsem z daszkiem okapowym wypełnione dekoracją góralskiego „słoneczka” (Załącznik 1 Fot.9).</p> <p>Wschodni szczyt korpusu trójkątny, ujęty po bokach parami słupowych sterczyn, tynkowany, dekorowany fryzem z ostrołukowych płycin o uskokowo profilowanych krawędziach (Załącznik 1 Fot.7). Elewacje boczne absydy z wysokimi oknami zamkniętymi półkolistą. Elewacje kaplicy i zakrystii jednoosiowe. Elewacja wschodnia jednoosiowa z półkolistym oknem w arkadowej wnęce. Elewacja wschodnia zwieńczona trójkątnym szczytem dekorowanym rytmem smukłych płycin o półkolistych zamknięciach. Elewacje zakrystii jednoosiowe z półkolistą zamkniętymi oknami. W narożu zakrystii arkadowy podcień wsparty na kolumnie, w którym wejście o wykroju prostokątnym (Załącznik 1 Fot.8).</p>		
1.5 DETAL ARCHITEKTONICZNY	<p>Elewacje ceglane na granitowym cokole, zwieńczone gzymsami i akcentowane narożnym boniowaniem. Fasada jednowieżowa, poprzedzona arkadowym podcieniem na kolumnach. Wieża zwężająca się ku górze, w której koncha z figurą w boniowanym obramieniu, ostatnia kondygnacja z hurydycją na kroksztynach, triforiami z żaluzjami i krzyżem kowalskiej roboty w zwieńczeniu. W przyziemiu półkolistą zamknięty portal z rozglifieniem. Korpus ujęty uskokowymi skarpami z granitowym boniowaniem, pomiędzy którymi rozwinięto głębokie arkadowe nisze z półkolistymi oknami. Elewacje szczytowe transeptu i korpusu trójkątne z motywem „słoneczka”. W narożu zakrystii arkadowy podcień z wejściem prostokątnym.</p>		
1.6 STOLARKA OKIENNA I DRZWIOWA	<p>Otwory okienne i drzwiowe o wykroju prostokątnym zamknięte łukiem. Wejście do zakrystii o narysie prostokątnym. Stolarka drzwiowa jedno- i dwuskrzydłowa, filungowa, z dekoracją snycerską. Stolarka okienna konstrukcji metalowej, z podzaiąłem na kwatery, wypełniona witrażami.</p>		
1.7 DACH typ, pokrycie	<p>Korpus nawowy i transept nakryte dachem wielospadowym. Prezbiterium i aneksy boczne (kaplicy i zakrystii) nakryte wspólnym dachem dwuspadowym, w części absydy nakrytym trójpołaciowo. Wieża w fasadzie nakryta dachem namiotowym łamanym. Sygnaturka nakryta daszkiem ośmiopięciopięciowym. Podcień nakryty dachem pulpitowym. Pokrycie dachowe z blachy ocynkowanej, malowanej w kolorze bordowym. Sygnaturka pokryta łuską miedzianą (Załącznik 1 Fot.11). Ściany szczytowe nawy pokryte dachówką ceramiczną.</p>		

KARTA OPISU ARCHITEKTONICZNEGO ORAZ STANU ZACHOWANIA OBIEKTU ZABYTKOWEGO

Nr sygnatury

2025/0035

Miejscowość

ZAGŁOBA

Obiekt

KOŚCIÓŁ PAR. P.W. NMP KRÓLOWEJ POLSKI

Zawartość wkładki

ZAŁĄCZNIK 1.A: OPIS ARCHITEKTONICZNY - ELEWACJE



Politechnika
Lubelska
Katedra Konserwacji
Zabytków



FOT. 1.1 Elewacja zachodnia



FOT. 1.2 Widok południowo-zachodni



FOT. 1.3 Widok północno-wschodni

KARTA OPISU ARCHITEKTONICZNEGO ORAZ STANU ZACHOWANIA OBIEKTU ZABYTKOWEGO

Nr sygnatury

2025/0035

Miejscowość

ZAGŁOBA

Obiekt

KOŚCIÓŁ PAR. P.W. NMP KRÓLOWEJ POLSKI

Zawartość wkładki

ZAŁĄCZNIK 1.B: OPIS ARCHITEKTONICZNY - ELEWACJE



Politechnika
Lubelska
Katedra Konserwacji
Zabytków



FOT. 1.4 Widok północno-zachodni



FOT. 1.5 Elewacja północna



FOT. 1.6 Widok północno-wschodni

Miejscowość

ZAGŁOBA

Obiekt

KOŚCIÓŁ PAR. P.W. NMP KRÓLOWEJ POLSKI

Zawartość wkładki

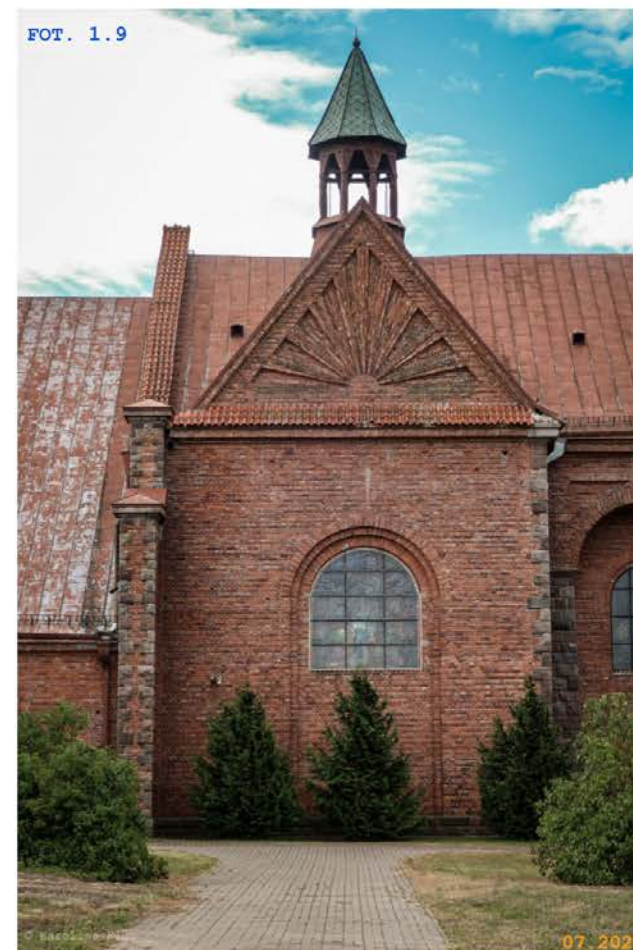
ZAŁĄCZNIK 1.C: OPIS ARCHITEKTONICZNY - ELEWACJE

Politechnika
Lubelska
Katedra Konserwacji
Zabytków

FOT. 1.7 Prezbiterium i transept



FOT. 1.8 Podcieniowe wejście do zakrystii



FOT. 1.9 Transept

Miejscowość

ZAGŁOBA

Obiekt

KOŚCIÓŁ PAR. P.W. NMP KRÓLOWEJ POLSKI

Zawartość wkładki

ZAŁĄCZNIK 1.D: OPIS ARCHITEKTONICZNY - ELEWACJE



FOT. 1.10 Transept i wieża w widoku



FOT. 1.11 Szczyty nawy i zakrystii



FOT. 1.12 Detal podcienia i półszczytowej ściany nawy

KARTA OPISU ARCHITEKTONICZNEGO ORAZ STANU ZACHOWANIA OBIEKTU ZABYTKOWEGO

Nr sygnatury

2025/0035

Miejscowość ZAGŁOBA	Obiekt KOŚCIÓŁ PAR. P.W. NMP KRÓLOWEJ POLSKI	Zawartość wkładki ZAŁĄCZNIK 2: OPIS ARCHITEKTONICZNY - WNETRZE	 Politechnika Lubelska Katedra Konserwacji Zabytków
2.1 NAWA GŁÓWNA I NAWY BOCZNE układ, proporcje, sklepienia	<p>Korpus główny jednonawowy, trójprzęsłowy z tej samej wysokości transeptem trójprzęsłowym, nakrytym sklepieniem żaglastym na gurtach (<i>Załącznik 2 Fot.1</i>). Gurty wsparte na kolumnach tokańskich, ustawionych na wysokich cokołach. Skrzyżowanie z transeptem zaznaczone parami kolumn oraz dekoracją kasetonową na gurtach. Prezbiterium nieco obniżone względem korpusu, wydzielone lekkim przewężeniem arkady tęczowej i mające podwyższoną o trzy stopnie posadzkę. Przeszło prezbiterium sklepione półkopułą z lunetami z łukiem gurtu wspartego na kroksztynach. W absydzie sklepienie żaglaste z lunetami. Wnętrze korpusu nawowego i prezbiterium oświetlone oknami o witrażowych wypełnieniach. W ścianach bocznych prezbiterium prostokątne otwory drzwiowe do kaplicy i zakrystii. Kaplica z konchowymi niszami w narożach, zwieńczona kopułą z lunetami (<i>Załącznik 2 Fot.6</i>). W niej zawieszona tablica epitafijna poświęcona fundatorowi świątyni Janowi Kleniewskiemu. Z kaplicy wejście na ambonę (obecnie nieczynne). Zakrystia z wydzielonym z niej skarbczykiem nakryta stropem płaskim (<i>Załącznik 2 Fot.5</i>). Wejście do świątyni poprzez kruchtę w przyziemiu. Kruchta o sklepieniu kolebkowo-krzyżowym. W drugiej kondygnacji wieży (nad kruchtą) chór muzyczny, otwarty na nawę szeroką arkadą poprzedzoną murem balconem wspartym na dwóch uskokowo profilowanych kroksztynach, pomiędzy którymi przerzucony spłaszczony łuk podstawy balkonu (<i>Załącznik 2 Fot.3</i>).</p>		
2.2 OŁTARZ GŁÓWNY I BOCZNE styl, materiał, elementy architektoniczne	<p>W zamknięciu absydy fresk pt. „Koronacja NMP” pędzla Antoniego Michalaka (1942). <i>Fresk umieszczony na czołowej ścianie trójbocznie zamkniętego prezbiterium. Kompozycja obrazu zamknięta owoidalnie, dołem okrojona prosto. Część centralną stanowią postacie Chrystusa i Marii w wieńcu, rozmieszczonych symetrycznie par aniołów z archaniołem w szczycie wieńca. W zwieńczeniu kompozycji chór z sześciu aniołów. W lewym dolnym rogu sygnatura „Antoni Michalak 1942”. Sztuka współczesna z elementami góraliszczyny. Tabernakulum 1967 r.. Mensa ołtarzowa z 1982 r. (Załącznik 2 Fot.8).</i></p> <p>Ołtarze boczne wykonane w technice metaloplastyki. Ołtarz północny Serca Pana Jezusa z 1981 r. (<i>Załącznik 2 Fot.7</i>). Ołtarz południowy Matki Boskiej z 1978 r. (<i>Załącznik 2 Fot.9</i>). W polu głównym olejna kopia obrazu MB Królowej Polski w typie baroku, z I poł. XIX w., którego autorstwo przypisuje się Józefowi Chełmońskiemu. Obraz pochodzi z wyposażenia dawnej drewnianej kaplicy.</p>		
2.3 POSADZKA układ, materiał	<p>W prezbiterium, kaplicy i na zakrystii marmurowe (zróznicowane) wykonane w latach 1982-1983 (<i>Załącznik 2 Fot.1-3</i>). W nawie głównej posadzka terakotowa czarno-biała w układzie szachownicowym (1974 r.). W przejściu nawy w układzie romboidalnym ujętym w białą bordiurę, w pozostałych częściach w układzie prostym. Na chórze muzycznym podłoga z desek.</p>		
2.4 AMBONY liczba, styl, rozmieszczenie	<p>Ambona z I poł. XX w. (po 1933) (<i>Załącznik 2 Fot.10</i>).</p>		
2.5 CHRZCIELNICA styl, rozmieszczenie	<p>Oryginalnie do wyposażenia kościoła należała granitowa chrzcielnica wykonana przez kamieniarza uczestniczącego w budowie kościoła; obecnie zastąpiona miedzianą (<i>Załącznik 2 Fot.12</i>) - brak informacji o czasie powstania i czasie sprowadzenia do świątyni.</p>		
2.6 KONFESJONAŁY liczba, styl, rozmieszczenie	<p>Konfesjonały z 1981 r.. Konfesjonał drewniany, typu otwartego, ustawiony w południowym ramieniu transeptu.</p>		
2.7 ORGANY	<p>Prospekt organowy z przełomu XVIII/XIX w., drewniany, o charakterze klasycystycznym. Przewieziony ok. 1963 r. z kościoła w Bobach, sprzedany do Pensjonatu „Uroczysko Zaborek” 27.11.2012 r.. Obecnie w kościele znajduje się prospekt organowy, piszczalkowy, 19-głosowy, sprowadzony w 2012 r. (<i>Załącznik 2 Fot.3</i>).</p>		
2.8 ŁAWKI materiał, styl, układ	<p>Ławki 1973 r. (<i>Załącznik 2 Fot.11</i>).</p> <p>W prezbiterium ustawiony dębowy, tapicerowany fotel nożycowy typu Dante, neorenesansowy z 2 poł. XIX w.</p>		
2.9 OŚWIETLENIE typ, rozmieszczenie, style lamp i żyrandoli	<p>Żyrandole w nawie i transepcie z lat 70. XX w.. W kaplicy przedpogrzebowej żyrandol starszy, wpisany do rejestru zabytków. W prezbiterium lampa wieczna z lat 90. XX wieku.</p>		

KARTA OPISU ARCHITEKTONICZNEGO ORAZ STANU ZACHOWANIA OBIEKTU ZABYTKOWEGO

Nr sygnatury

2025/0035

Miejscowość

ZAGŁOBA

Obiekt

KOŚCIÓŁ PAR. P.W. NMP KRÓLOWEJ POLSKI

Zawartość wkładki

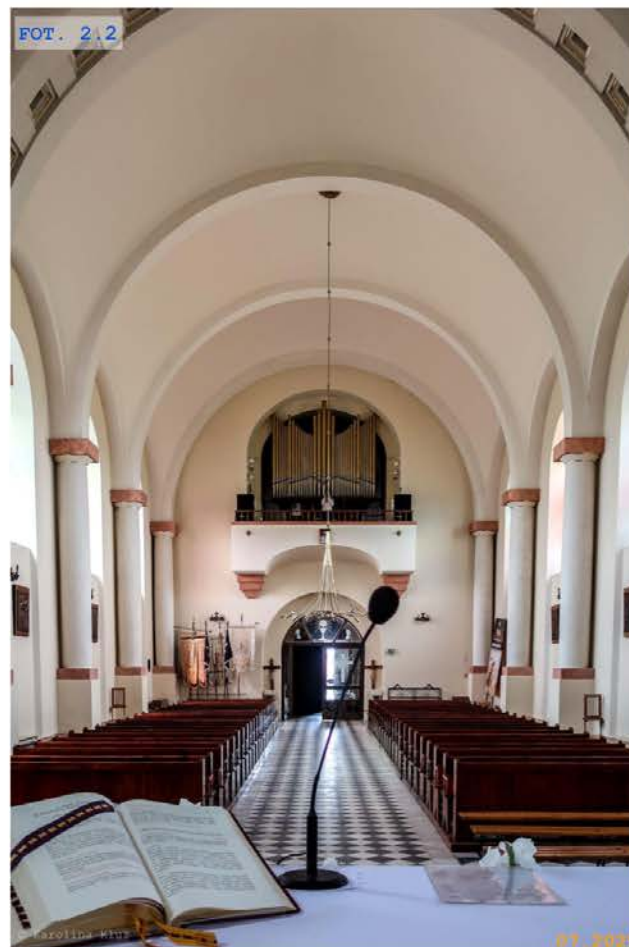
ZAŁĄCZNIK 2.A.: OPIS ARCHITEKTONICZNY - WNEȚRZE



Politechnika
Lubelska
Katedra Konserwacji
Zabytków



FOT. 2.1 Nawa główna. Widok w kierunku prezbiterium



FOT. 2.2 Prezbiterium. Widok w kierunku chóru



FOT. 2.3 Nawa. Widok w kierunku chóru

KARTA OPISU ARCHITEKTONICZNEGO ORAZ STANU ZACHOWANIA OBIEKTU ZABYTKOWEGO

Nr sygnatury

2025/0035

Miejscowość

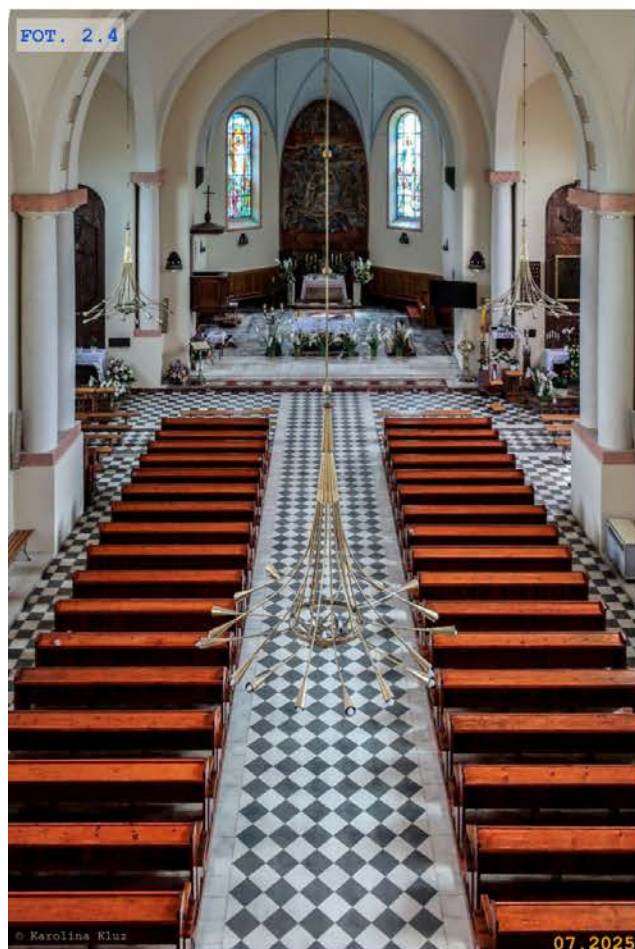
ZAGŁOBA

Obiekt

KOŚCIÓŁ PAR. P.W. NMP KRÓLOWEJ POLSKI

Zawartość wkładki

ZAŁĄCZNIK 2.B.: OPIS ARCHITEKTONICZNY - WNEȚRZE

Politechnika
Lubelska
Katedra Konserwacji
Zabytków

FOT. 2.4 Nawa. Widok z chóru



FOT. 2.5 Zakrystia



FOT. 2.6 Kaplica

Miejscowość

ZAGŁOBA

Obiekt

KOŚCIÓŁ PAR. P.W. NMP KRÓLOWEJ POLSKI

Zawartość wkładki

ZAŁĄCZNIK 2.C.: OPIS ARCHITEKTONICZNY - WNEȚRZE

Politechnika
Lublińska
Katedra Konserwacji
Zabytków

FOT. 2.7 Ołtarz pólnocny



FOT. 2.8 Prezbiterium. Ołtarz główny



FOT. 2.9 Ołtarz południowy

Miejscowość

ZAGŁOBA

Obiekt

KOŚCIÓŁ PAR. P.W. NMP KRÓLOWEJ POLSKI

Zawartość wkładki

ZAŁĄCZNIK 2.C.: OPIS ARCHITEKTONICZNY - WNEȚRZE

Politechnika
Lublińska
Katedra Konserwacji
Zabytków

FOT. 2.10 Ambona (po 1933 r.)



FOT. 2.11 Ławki 1973 r.



FOT. 2.12 Chrzcielnica

KARTA OPISU ARCHITEKTONICZNEGO ORAZ STANU ZACHOWANIA OBIEKTU ZABYTKOWEGO

Nr sygnatury

2025/0035

Miejscowość ZAGŁOBA	Obiekt KOŚCIÓŁ PAR. P.W. NMP KRÓLOWEJ POLSKI	Zawartość wkładki ZAŁĄCZNIK 3: OPIS ARCHITEKTONICZNY - ZAGOSPODAROWANIE	 Politechnika Lubelska Katedra Konserwacji Zabytków
3.1 OTOCZENIE KOŚCIOŁA plac - nawierzchnie (geometria i rysunek oraz materiał), droga procesyjna, sektory plenerowe, drzewostan, etc.	<p>Kompozycja założenia podzielona na dwie części przedzielone drogą gminną (Załącznik 3 Fot.1). Po stronie wschodniej zabudowania kościelne. Kościół usytuowany na rozległej działce o narysie protokątnym, w jej południowej części. Dojścia do kościoła poprowadzone z naroży pn.-zach. oraz pd.-zach. oraz w osi kompozycji kościoła z kierunków wschód-zachód i północ. Od rozległego placu przed kościołem poprowadzona, obiegająca świątynię droga procesyjna (Załącznik 3 Fot.2). Plac i droga w nawierzchni z kostki brukowej betonowej (przed kościołem dwukolorowej, droga procesyjna w kolorze czerwonym). Jedynie północna droga dojazdowa w nawierzchni asfaltowej. Sektory plenerowe w nawierzchni trawiastej, porośnięte pierścieniem krzewów wokół drogi procesyjnej (Załącznik 3 Fot.4). Od strony południowej przeważają stare sosny. W granicy północno-zachodniej kościół porośnięty starodrzewiem lip.</p>		
3.2 BRAMA WEJŚCIOWA I OGRODZENIE materiał, styl	<p>Działka, na której usytuowany jest kościół w całości ogrodzona. Podmurówka betonowa, słupki ogrodzeniowe murowane cegły pełnej z czapą betonową. W części frontowej słupki obłożone okładziną kamienną (Załącznik 3 Fot.3). Przęsia ogrodzenia stalowe z umieszczoną w osi dekoracją w formie krzyża, powieloną analogicznie na bramach i furtach.</p>		
3.3 OBIEKTY KULTU RELIGIJNEGO (niekubaturowe)	<p>Po północnej stronie placu kościelnego grotta maryjna murowana z kamieni polnych (Załącznik 3 Fot.7).</p> <p>Po północnej stronie wejścia do kościoła drewniany krzyż „Pamiętka Misji Świętych” 1993, 2014, 2024.</p> <p>Po zachodniej stronie grotty maryjnej drewniany krzyż „Pamiętka Misji Świętych 2001”.</p> <p>W południowo-wschodniej części działki przy drodze procesyjnej dawna mensa ołtarza procesyjnego.</p>		
3.4 BUDYNKI WCHODZĄCE W SKŁAD ZESPOŁU SAKRALNEGO zakrystia, dzwonnica, kostnica, plebania etc.	<p>Pierwsza murowana plebania została wybudowana wg projektu arch. Kazimierza Skórewicza w 1922 z fundacji Marii Kleniewskiej. Niewielki budynek został opracowany w formach dworkowych. Plebania usytuowana po przeciwnej stronie drogi Dratów-Zagłoba (Załącznik 3 Fot.5). Nowa plebania została wzniesiona w latach 1987-1991 (zamieszkała w 1999 r.) na działce sąsiadującej po stronie północnej z dawną plebanią.</p> <p>W skład zabudowań plebańskich wchodzi kompleks budynków gospodarczych oraz stodoła (trzecia z kolei) postawiona w 1958 r. na fundamentach drugiej.</p> <p>Dzwonnica murowana, wzniesiona w latach 2006-2007 w 70-lecie zakupu pierwszych dzwonów i 100-lecie rozpoczęcia budowy kościoła. W dzwonnicy zawieszono trzy dzwony: „św. Jana Ewangelisty”, „August-Władysław”, „św. Anna” (Załącznik 3 Fot.6). Dzwonnica ustawiona przy północnej ścieżce prowadzącej do świątyni.</p>		
3.5 MAŁA ARCHITEKTURA sektory plenerowe, ławki, śmietniki, tablice informacyjne, stojaki rowerowe, oświetlenie	<p>Przy bramie głównej do kościoła ustawione metalowe stojaki rowerowe.</p> <p>W ganku, przy wrotach głównych do kościoła zawieszona przeszklona, metalowa witryna informacyjna.</p> <p>Plac kościelny oświetlony latarniami zewnętrznymi.</p> <p>W otoczeniu obiektu brak ławek i śmietników.</p>		
3.6 CMENTARZE (związane z zespołem)	<p>Cmentarz parafii p.w. MB Królowej Polski znajduje się przy drodze Zagłoba-Dratów w odległości 250 m w kierunku południowym od kościoła. Cmentarz założony w 1926 r.</p>		
3.7 INFRASTRUKTURA SERWISOWA parkingi - pojemność, szalety etc.	<p>Parking kościelny zlokalizowany na osobnej działce, po południowej stronie ogrodzenia kościelnego. Parking w nawierzchni gruntowej, porośnięty starodrzewiem sosen, bez organizacji ruchu. Drugi parking zlokalizowany po przeciwnej stronie drogi, przy cmentarzu. Parking również bez organizacji ruchu.</p> <p>Na terenie kościoła, po stronie wschodniej zlokalizowane ogólnodostępne ubikacje.</p>		
3.8 DOSTĘPNOŚĆ ARCHITEKTONICZNA	<p>Brak zapewnionej dostępności do kościoła. Wejście główne poprzedzone kilkustopniowym podwyższeniem, zaopatrzone jedynie w poręcze. Brak rampy i podjazdu dla wózków. Dojścia piesze w obrębie działki zniwelowane i utwardzone, natomiast w miejscu połączenia z południowym parkingiem poprzedzone wysokim progiem i ostrymi kamieniami. Obiekt nie posiada wyznaczonych miejsc postojowych dla osób niepełnosprawnych. Brak rozwiązań dla osób niedowidzących, niewidomych, niesłyszących i z zaburzeniami rozwoju.</p>		
3.9. ZIELEŃ	<p>Zieleń w otoczeniu kapliczki i po północnej i południowej stronie kościoła tworzy kompozycję opartą na zestawieniu gatunków krzewiastych i bylinowych o zróżnicowanej wysokości oraz barwie. Kompozycję tworzą niskie, zwarte krzewy ozdobne w odcieniach żółci i zieleni, uzupełnione kępami traw i bylin. Po lewej stronie widoczny jest rozłożysty jałowiec o niebieskawym ulistnieniu, a w tle - wysoka roślinność drzewiasta. Kompozycję uzupełniają krzewy iglaste i liściaste o zróżnicowanych fakturach.</p>		

Miejscowość

ZAGŁOBA

Obiekt

KOŚCIÓŁ PAR. P.W. NMP KRÓLOWEJ POLSKI

Zawartość wkładki

ZAŁĄCZNIK 3: OPIS ARCHITEKTONICZNY - ZAGOSPODAROWANIE

Politechnika
Lubelska
Katedra Konserwacji
Zabytków

FOT. 3.1 Widok górny kompozycji założenia kościoła w Zagłobie

FOT. 3.2 Widok północno-wschodni zespołu kościoła. Powyżej drogi (od lewej) cmentarz parafialny i dawna plebania

FOT. 3.3 Zachodni widok zespołu kościoła w Zagłobie

FOT. 3.4 Północno-wschodni widok zespołu kościoła w Zagłobie

Miejscowość

ZAGŁOBA

Obiekt

KOŚCIÓŁ PAR. P.W. NMP KRÓLOWEJ POLSKI

Zawartość wkladki

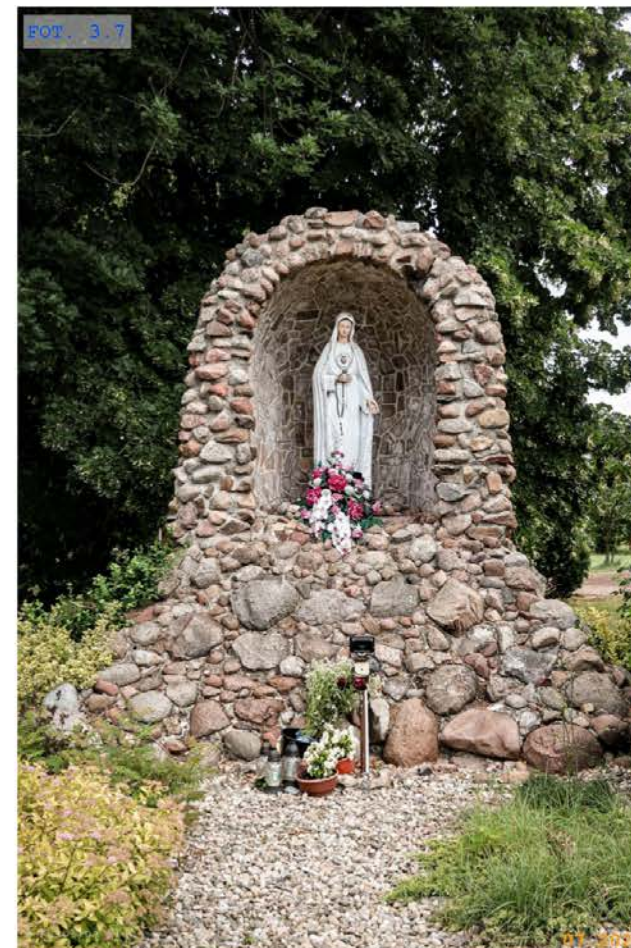
ZAŁĄCZNIK 3.B: OPIS ARCHITEKTONICZNY - ZAGOSPODAROWANIE

Politechnika
Lublińska
Katedra Konserwacji
Zabytków

FOT. 3.5 Plebania 1922 r.



FOT. 3.6 Dzwonnica



FOT. 3.7 Grota maryjna

KARTA OPISU ARCHITEKTONICZNEGO ORAZ STANU ZACHOWANIA OBIEKTU ZABYTKOWEGO

Nr sygnatury

2025/0035

Miejscowość ZAGŁOBA	Obiekt KOŚCIÓŁ PAR. P.W. NMP KRÓLOWEJ POLSKI	Zawartość wkładki ZAŁĄCZNIK 4: OCENA STANU ZACHOWANIA - ELEWACJE	 Politechnika Lubelska Katedra Konserwacji Zabytków
4.1 ŚCIANY ZEWNĘTRZNE	<p>ściany konstrukcyjne murowane z cegły ceramicznej pełnej na zaprawie wapienno-cementowej, z okładziną z granitu (filary-skarpy, cokół, naroża, kroksztyny i ościeża otworów drzwiowych). Od frontu i od boków żelbetowe kolumnowe podcienie z arkadami.</p> <p>Stan dostateczny</p> <p>Na elementach konstrukcyjnych występują spękania. Zarysowanie biegnące w spoinach cegieł występuje na <i>przyporze</i> ściany południowej (FOT. 4.4) oraz nad wejściem głównym do obiektu (FOT. 4.3). Spękania żelbetowych arkadowych podcieni występują na łukach (FOT. 4.1, FOT. 4.2). Na wszystkich powierzchniach cegieł występują drobne spękania w strukturze cegły oraz liczne wykwyty krystalizujących soli. Lica cegieł nierówne z licznymi uszkodzeniami. Spoina punktowo nieciąga i wykruszona. W szczególności w strefie przyziemia silnie rozwinięte ogniska korozji biologicznej, w postaci glonów (FOT. 4.8) i porostów (FOT. 4.7) oraz na ścianach wieży i ścianie szczytowej na elewacji północnej (FOT. 4.5). Zdegradowany tynk ściany szczytowej prezbiterium, występują zawilgocenia i odspojenia warstwy wykończeniowej (FOT. 4.5). Ściany szczytowe na elewacji południowej oraz ściany wieży kościelnej zabrudzone odchodami ptaków.</p>		
4.2 STOLARKA OKIENNA I DRZWIOWA	<p>Okna prostokątne, zamknięte półkoliście, kwaterowe o konstrukcji metalowej, wypełnione witrażami. Drzwi jedno- i dwuskrzydłowe filungowe, z dekoracją snycerską.</p> <p>Stan dostateczny / dobry</p> <p>Stalowe ramy okienne z licznymi odspojeniami powłoki zabezpieczającej oraz ogniskami korozji chemicznej w dostatecznym stanie technicznym. Szklenie pełne (FOT. 4.10). Drzwi zewnętrzne w dobrym stanie technicznym, niewielkie uszkodzenia związane z wieloletnią eksploatacją obiektu.</p>		
4.3 POKRYCIE DACHOWE	<p>Pokrycie dachowe z blachy stalowej ocynkowanej, malowanej. Sygnaturka kryta blachą miedzianą. <i>Ściany szczytowe pokryte dachówką ceramiczną.</i></p> <p>Stan dostateczny</p> <p>Pokrycie dachowe z licznymi ogniskami korozji chemicznej, w szczególności na pokryciu wieży kościelnej oraz pokryciu dachowym nawy głównej od strony południowej. Powłoka lakiernicza punktowo odspojona na całej powierzchni, natomiast w znacznym zakresie na pokryciu dachowym prezbiterium. Występują liczne obszary porażone przez korozję biologiczną, w postaci glonów. Brak ciągłości w zabezpieczeniu ścian szczytowych nawy głównej, na elewacji północnej braki w dachówce ceramicznej, na tym obszarze intensywnie rozwijająca się korozja biologiczna oraz roślinność niższa. Na pokryciu dachowym podcienia od północy zabrudzenia odchodami ptaków, które ze względu na swoje właściwości chemiczne, mogą przyspieszać korozję materiałów metalowych. (FOT. 4.6)</p>		
4.4 SYSTEM ODWODNIENIA	<p>Rynny i rury spustowe nawy głównej i prezbiterium z blachy stalowej, system odwodnienie podcieni z PVC. Odprowadzenie wody deszczowej na tereny zielone za pośrednictwem betonowych koryt ze stalową kratą wbudowanych w opaskę.</p> <p>Stan dostateczny</p> <p>System odwodnienia kompletny. Na całej długości elementów występuje korozja biologiczna w postaci glonów, co może świadczyć o nieszczelności systemu odwodnienia. Powłoka zabezpieczająca miejscowo odspojona (FOT. 4.9). W obrębie wylewek intensywny rozwój korozji biologicznej (glony i mchy) (FOT. 4.8). Rynny miejscowo niedrożne przez roślinność niższą.</p>		
4.5 OPASKA	<p>Opaska z betonowej kostki brukowej z obrzeżem. W powierzchnię opaski wbudowane koryta odprowadzające wody opadowe.</p> <p>Stan dostateczny</p> <p>Powierzchnia kostki brukowej zawilgocona, porażona korozją biologiczną w postaci glonów i mchów (FOT. 4.8). Występują miejscowe nierówności i zapadnięcia, prawdopodobnie powstałe na skutek osiadania i wymywania gruntu (FOT. 4.9).</p>		
4.6 SCHODY ZEWNĘTRZNE	<p>Schody główne prowadzące do nawy głównej wykończone płytami kamiennymi. <i>Posadzka podcieni betonowa.</i> Schody zewnętrzne prowadzące na chór żelbetowe, dwubiegowe. Schody ze stalowymi barierkami.</p> <p>Stan dobry / dostateczny</p> <p>Główne schody prowadzące do obiektu w dobrym stanie technicznym (FOT. 4.11), jedynie występują miejscowe zawilgocenia i zabrudzenia. Schody prowadzące na chór w dostatecznym stanie technicznym. Brak warstwy wykańczającej skutkuje powierzchniowymi uszkodzeniami - ubytkami oraz zawilgoceniem stopni i podstopnic (FOT. 4.12). Posadzka w podcieniach z licznymi spękaniem, wykruszeniami materiału oraz ogniskami korozji chemicznej, w stanie dostatecznym.</p>		

KARTA OPISU ARCHITEKTONICZNEGO ORAZ STANU ZACHOWANIA OBIEKTU ZABYTKOWEGO

Nr sygnatury

2025/0035

Miejscowość

ZAGŁOBA

Obiekt

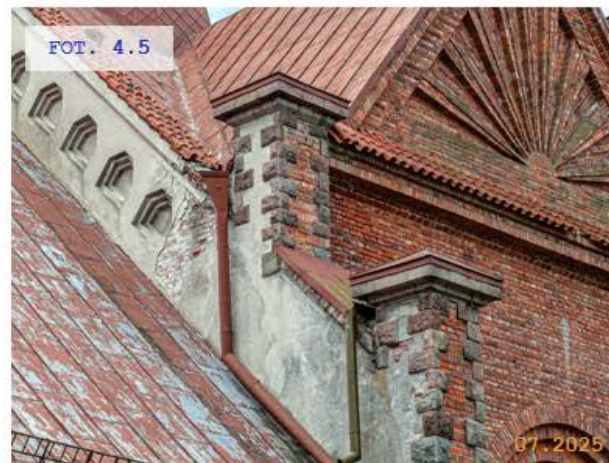
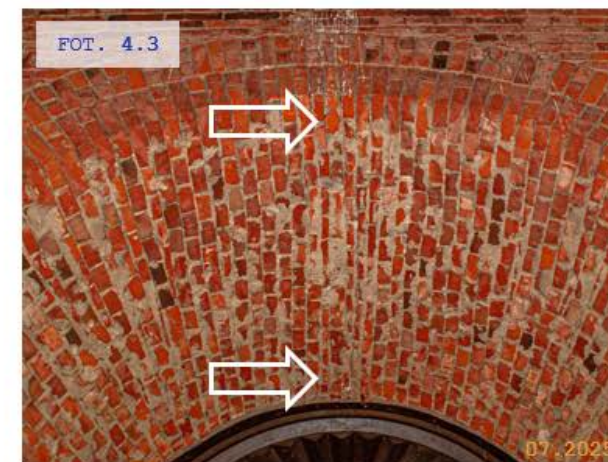
KOŚCIÓŁ PAR. P.W. NMP KRÓLOWEJ POLSKI

Zawartość wkładki

ZAŁĄCZNIK 4: OCENA STANU ZACHOWANIA - ELEWACJE



Politechnika
Lubelska
Katedra Konserwacji
Zabytków



- FOT. 4.1 Spękanie łuku podcienia.
 FOT. 4.2 Spękania na łukach podcienia.
 FOT. 4.3 Zarysowanie w środku rozpiętości łuku nad wejściem głównym. Ślady zabrudzeń odchodami ptaków.
 FOT. 4.4 Zarysowanie przypory, wykruszenia cegieł i spoin.
 FOT. 4.5 Degradacja tynku na ścianie szczytowej. odspojenia powłoki zabezpieczającej pokrycie dachowe, korozja biologiczna ściany szczytowej.
 FOT. 4.6 Zdegradowane pokrycie dachowe.

KARTA OPISU ARCHITEKTONICZNEGO ORAZ STANU ZACHOWANIA OBIEKTU ZABYTKOWEGO

Nr sygnatury

2025/0035

Miejscowość

ZAGŁOBA

Obiekt

KOŚCIÓŁ PAR. P.W. NMP KRÓLOWEJ POLSKI

Zawartość wkładki

ZAŁĄCZNIK 4: OCENA STANU ZACHOWANIA - ELEWACJE



Politechnika
Lubelska
Katedra Konserwacji
Zabytków



- FOT. 4.7 Uszkodzenia lica muru ceglanego oraz zaprawy, spękania i ubytki powierzchniowe, wykwity solne i korozja biologiczna cokołu.
- FOT. 4.8 Zawilgocenie i korozja biologiczna strefy przyziemia.
- FOT. 4.9 Korozja biologiczna na powierzchni wylówki rury spustowej oraz kostki brukowej, miejscowe zapadnięcie gruntu pod opaską.
- FOT. 4.10 Korozja chemiczna stalowych ram okiennych.
- FOT. 4.11 Główne schody zewnętrzne w dobrym stanie technicznym.
- FOT. 4.12 Schody zewnętrzne prowadzące na chór z uszkodzeniami eksploatacyjnymi.

KARTA OPISU ARCHITEKTONICZNEGO ORAZ STANU ZACHOWANIA OBIEKTU ZABYTKOWEGO

Nr sygnatury

2025/0035

Miejscowość	Obiekt	Zawartość wkladki	
ZAGŁOBA	KOŚCIÓŁ PAR. P.W. NMP KRÓLOWEJ POLSKI	ZAŁĄCZNIK 5: OCENA STANU ZACHOWANIA - WNEŹRZE	 Politechnika Lubelska Katedra Konserwacji Zabytków
5.1 FUNDAMENTY	Fundamenty z cegły na zaprawie wapienno-cementowej. <i>Nie wykonano odkrywek fundamentów - brak możliwości oceny stanu technicznego.</i>		
5.2 KRYPTY	<i>Kościół nie posiada krypt.</i>		
5.3 ŚCIANY, FILARY	Ściany konstrukcyjne murowane z cegły ceramicznej pełnej na zaprawie wapienno-cementowej, <i>otynkowane wewnątrznie. W prezbiterium drewniana lamperia.</i> Stan dobry <i>Ściany zewnętrzne od wewnątrz w dobrym stanie technicznym (FOT. 5.1). Brak uszkodzeń mających wpływ na bezpieczeństwo użytkowania obiektu. Jedynie na ścianach w poziomie chóru występują uszkodzenia związane z wieloletnią eksploatacją obiektu (FOT. 5.3).</i>		
5.4 SKLEPIENIA, STROPY	Sklepienia w nawach i prezbiterium żaglaste na gurtach, z cegły ceramicznej pełnej. W przedsionku kolebkowo-krzyżowe. W kaplicy kopuła z linetami. W zakrystii i skarbczyku strop płaski. Otynkowane. Stan bardzo dobry <i>Powierzchnia sklepień i stropów w bardzo dobrym stanie technicznym. Nie występują ugięcia oraz uszkodzenia konstrukcji. Powłoki zabezpieczające niejednolite (FOT. 5.1).</i>		
5.5 PODŁOGI I POSADZKI	Posadzki marmurowe <i>w prezbiterium, kaplicy i na zakrystii, w nawie głównej posadzka z płytek terakotowych. Podłoga chóru - drewniana.</i> Stan dobry / bardzo dobry <i>Na powierzchni płytek terakotowych w nawie głównej występują uszkodzenia powstałe na skutek wieloletniej eksploatacji (FOT. 5.2). Podłoga w prezbiterium w stanie bardzo dobrym, bez zastrzeżeń do stanu technicznego.</i>		
5.6 WIĘŻBA DACHOWA	Więźba dachowa z belek sosnowych, krokwiowo-płatwiowa, ze stolcami. <i>Brak możliwości oceny stanu technicznego ze względu na brak dostępu.</i>		
5.6 SCHODY WEWNĘTRZNE	<i>Schody prowadzące na chór częściowo - jednobiegowe murowane z cegły ceramicznej pełnej ze spocznikiem, otynkowane, bez warstwy wykończenia oraz częściowo - dwa oddzielne biegi drewniane, jednobiegowe oraz zabiegowe.</i> Stan dostateczny <i>Powierzchnia schodów ceglanych uszkodzona. Ubytki powierzchniowe występują w szczególności na krawędziach stopni, znaczny ubytek odsłaniający konstrukcję występuje na ostatnim stopniu oraz spoczniku. Brak warstwy wykończeniowej skutkuje zabrudzeniami i uszkodzeniami mechanicznymi. Powłoka zabezpieczająca biegi drewniane z wieloma uszkodzeniami powstałymi w wyniku wieloletniej eksploatacji.</i>		

KARTA OPISU ARCHITEKTONICZNEGO ORAZ STANU ZACHOWANIA OBIEKTU ZABYTKOWEGO

Nr sygnatury

2025/0035

Miejscowość

ZAGŁOBA

Obiekt

KOŚCIÓŁ PAR. P.W. NMP KRÓLOWEJ POLSKI

Zawartość wkładki

ZAŁĄCZNIK 5: OCENA STANU ZACHOWANIA - WNEȚRZE



Politechnika
Lubelska
Katedra Konserwacji
Zabytków



- FOT. 5.1 Widok w kierunku ołtarza.
FOT. 5.2 Posadzka w nawie głównej ze śladami zużycia eksploatacyjnego.
FOT. 5.3 Pierwszy wewnętrzny bieg schodów prowadzących na chór z uszkodzeniami powierzchni stopni.
FOT. 5.4 Drewniane biegi schodów prowadzących na chór z niejednorodną powłoką zabezpieczającą.

KARTA OPISU ARCHITEKTONICZNEGO ORAZ STANU ZACHOWANIA OBIEKTU ZABYTKOWEGO

Nr sygnatury

2025/0035

Miejscowość ZAGŁOBA	Obiekt KOŚCIÓŁ PAR. P.W. NMP KRÓLOWEJ POLSKI	Zawartość wkładki ZAŁĄCZNIK 6: OCENA STANU ZACHOWANIA - ZAGOSPODAROWANIE	 Politechnika Lubelska Katedra Konserwacji Zabytków
6.1 OTOCZENIE KOŚCIOŁA	<p>Plac oraz dojścia wykonane z kostki betonowej brukowej z obrzeżem betonowym.</p> <p>Stan dobry</p> <p>Ciągi piesze w stanie technicznym dobrym, geometria zachowana. Powierzchnia miejscowo nierówna w wyniku nierównomiernego osiadania lub wymywania gruntu. Nie stwierdzono istotnych uszkodzeń mechanicznych nawierzchni. Występują duże obszary ze spoinami między kostką betonową porośniętymi roślinnością niższą oraz mchami (FOT. 6.4).</p>		
6.2 BRAMA WEJŚCIOWA I OGRODZENIE	<p>Fragment ogrodzenia frontowego oraz brama wjazdowa z kamiennymi słupami oraz stalowymi skrzydłami i przęsłami. Pozostała część ogrodzenia frontowego oraz ogrodzenia boczne z murowanymi słupami z cegły ceramicznej pełnej, stalowymi przęsłami oraz kamienną podmurówką.</p> <p>Stan niedostateczny</p> <p>Murowane słupy ogrodzeniowe z licznymi powierzchniowymi uszkodzeniami lica cegieł i kamienia. Słupki i przęsła miejscowo zawilgocone oraz porażone korozją biologiczną, w szczególności w podstawie słupów (FOT. 6.1). Czapy ogrodzeniowe z licznymi ubytkami i spękaniem (FOT. 6.4). Podmurówka w wielu miejscach zdegradowana, ubytki odsłaniające pręty zbrojeniowe porażone przez korozję chemiczną (FOT. 6.2). Stalowe przęsła ogrodzeniowe punktowo skorodowane.</p>		
6.3 OBIEKTY KULTU RELIGIJNEGO	<p>Dzwonnica murowana z cegły ceramicznej pełnej. Pokrycie dachowe, obróbki blacharskie i system odwodnienia z blachy. Stolarka okienna z PVC, drzwi drewniane, jednoskrzydłowe.</p> <p>Stan dobry</p> <p>Brak uszkodzeń mających wpływ na użytkowanie obiektu (FOT. 6.3). Mur miejscowo zawilgocony z wykwitami korozji solnej i biologicznej. Stolarka okienna i drzwiowa bez zastrzeżeń. Pokrycie dachowe prawdopodobnie szczelne i ciągłe, dobry stan powłoka zabezpieczających. Zadaszenie wejście intensywnie porażone przez korozję biologiczną, występują wykwity porostów. Większość niewielkich uszkodzeń powstała na skutek wieloletniej eksploatacji oraz działalności czynników atmosferycznych.</p>		
6.4 MAŁA ARCHITEKTURA	<p>Przy bramie głównej do kościoła ustawione metalowe stojaki rowerowe. W ganku, przy wrotach głównych do kościoła zawieszona przeszklona, metalowa witryna informacyjna. W otoczeniu obiektu brak ławek i śmietników.</p> <p>Stan bardzo dobry</p> <p>Brak zastrzeżeń do stanu technicznego witryny informacyjnej.</p>		
6.5 INFRASTRUKTURA SERWISOWA	<p>Parking kościelny zlokalizowany na osobnej działce, o nawierzchni gruntowej, bez organizacji ruchu. Drugi parking zlokalizowany po przeciwnej stronie drogi, przy cmentarzu.</p> <p>Stan dostateczny</p> <p>Plac nieutwardzony, brak organizacji i wydzielenia miejsc parkingowych (FOT. 6.5).</p>		

KARTA OPISU ARCHITEKTONICZNEGO ORAZ STANU ZACHOWANIA OBIEKTU ZABYTKOWEGO

Nr sygnatury

2025/0035

Miejscowość

ZAGŁOBA

Obiekt

KOŚCIÓŁ PAR. P.W. NMP KRÓLOWEJ POLSKI

Zawartość wkładki

Załącznik 6: OCENA STANU ZACHOWANIA - ZAGOSPODAROWANIE



Politechnika
Lubelska
Katedra Konserwacji
Zabytków




- FOT. 6.1 Brama główna, uszkodzenia podstawy słupów ogrodzeniowych.
- FOT. 6.2 Przęsła boczne z licznymi ubytkami w strukturze cegły oraz spoiny, a także ogniskami korozji biologicznej.
- FOT. 6.3 Dzwonnica.
- FOT. 6.4 Fragment drogi procesyjnej porośniętych roślinnością niższą, miejscowe nierówności.
- FOT. 6.5 Nietwardzony parking. Widok z góry.

KARTA OPISU ARCHITEKTONICZNEGO ORAZ STANU ZACHOWANIA OBIEKTU ZABYTKOWEGO

Nr sygnatury

2025/0035

Miejscowość ZAGŁOBA	Obiekt KOŚCIÓŁ PAR. P.W. NMP KRÓLOWEJ POLSKI	Zawartość wkładki ZAŁĄCZNIK 7: OCENA WARTOŚCI	 Politechnika Lubelska Katedra Konserwacji Zabytków
7.1 AUTOR/TWÓRCA	<i>arch. Kazimierz Skórewicz</i> <i>roboty kamieniarskie: Józef Cybulski z Dobrzynia nad Wisłą</i>		
7.2 INDYWIDUALIZM FORMY			
7.3 WARTOŚĆ			

KARTA OPISU ARCHITEKTONICZNEGO ORAZ STANU ZACHOWANIA OBIEKTU ZABYTKOWEGO

Nr sygnatury

2025/0035

Miejscowość

ZAGŁOBA

Obiekt

KOŚCIÓŁ PAR. P.W. NMP KRÓLOWEJ POLSKI

Zawartość wkładki

ZAŁĄCZNIK 8: MATERIAŁY INWENTARYZACYJNE



Politechnika
Lubelska
Katedra Konserwacji
Zabytków

8.1 MODEL 3D OBIEKTU - NAROŻE POŁUDNIOWO-ZACHODNIE



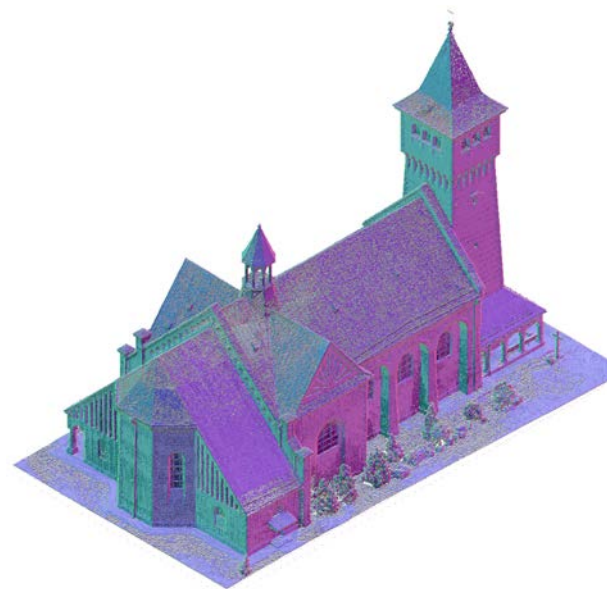
8.2 CHMURA PUNKTÓW OBIEKTU - NAROŻE POŁUDNIOWO-ZACHODNIE



8.3 MODEL 3D OBIEKTU - NAROŻE PÓLNOCNO-WSCHODNIE



8.4 CHMURA PUNKTÓW OBIEKTU - NAROŻE PÓLNOCNO-WSCHODNIE



Wkładkę założył: mgr inż. Michał Wac

Miejscowość

ZAGŁOBA

Obiekt

KOŚCIÓŁ PAR. P.W. NMP KRÓLOWEJ POLSKI

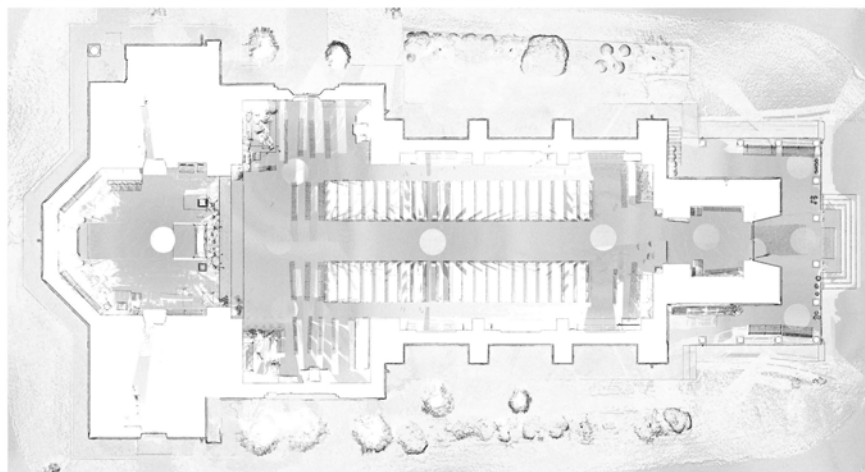
Zawartość wkładki

ZAŁĄCZNIK 8: MATERIAŁY INWENTARYZACYJNE



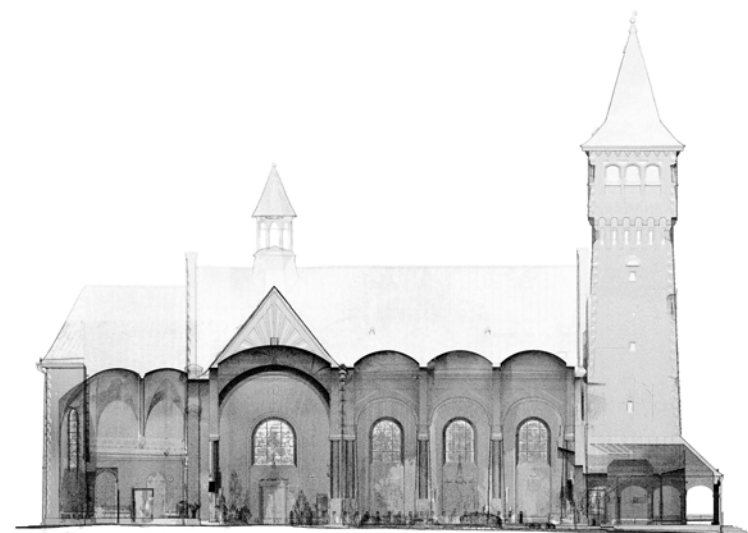
Politechnika
Lubelska
Katedra Konserwacji
Zabytków

8.5 RZUT PARTERU OBIEKTU - CHMURA PUNKTÓW



0m 5m 10m 15m 20m

8.6 PRZEKRÓJ PODŁUŻNY OBIEKTU - CHMURA PUNKTÓW



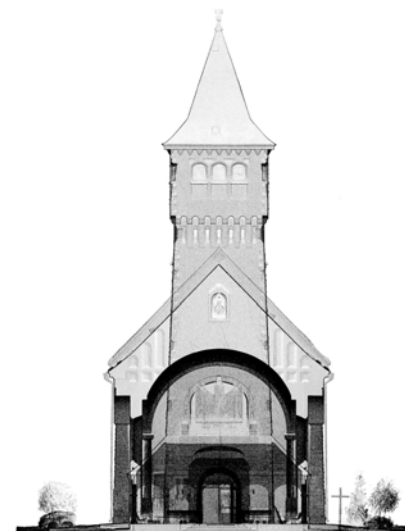
0m 5m 10m 15m 20m

8.7 PRZEKRÓJ POPRZECZNY OBIEKTU W STRONĘ OŁTARZA - CHMURA PUNKTÓW



0m 5m 10m 15m 20m

8.8 PRZEKRÓJ POPRZECZNY OBIEKTU W STRONĘ CHÓRU - CHMURA PUNKTÓW



0m 5m 10m 15m 20m

Wkładkę założył: mgr inż. Michał Wac

Miejscowość

ZAGŁOBA

Obiekt

KOŚCIÓŁ PAR. P.W. NMP KRÓLOWEJ POLSKI

Zawartość wkładki

ZAŁĄCZNIK 8: MATERIAŁY INWENTARYZACYJNE



Politechnika
Lubelska
Katedra Konserwacji
Zabytków

8.9 ELEWACJA ZACHODNIA



8.10 ELEWACJA POŁUDNIOWA



8.11 ELEWACJA WSCHODNIA



8.12 ELEWACJA PÓŁNOCNA



KARTA OPISU ARCHITEKTONICZNEGO ORAZ STANU ZACHOWANIA OBIEKTU ZABYTKOWEGO

Nr sygnatury

2025/0035

Miejscowość

ZAGŁOBA

Obiekt

KOŚCIÓŁ PAR. P.W. NMP KRÓLOWEJ POLSKI

Zawartość wkładki

ZAŁĄCZNIK 8: MATERIAŁY INWENTARYZACYJNE

**8.13 RZUT SYTUACYJNY OBIEKTU****8.14 CHMURA PUNKTÓW**[LINK](#)**8.15 MODEL 3D**[LINK](#)**8.16 SPACER WIRTUALNY**[LINK](#)

KARTA OPISU ARCHITEKTONICZNEGO ORAZ STANU ZACHOWANIA OBIEKTU ZABYTKOWEGO

Nr sygnatury

2025/0035

Miejscowość

ZAGŁOBA

Obiekt

KOŚCIÓŁ PAR. P.W. NMP KRÓLOWEJ POLSKI

Zawartość wkładki

ZAŁĄCZNIK 9: MAKIETA



Politechnika
Lublińska
Katedra Konserwacji
Zabytków

8.17 MODEL FIZYCZNY OBIEKTU - WYDRUK NA DRUKARCE 3D W SKALI 1:200




Wkładkę założył: mgr inż. Michał Wac

KARTA OPISU ARCHITEKTONICZNEGO ORAZ STANU ZACHOWANIA OBIEKTU ZABYTKOWEGO

Nr sygnatury

2025/0035

Miejscowość ZAGŁOBA	Obiekt KOŚCIÓŁ PW. ŚW. MIKOŁAJA	Zawartość wkładki ZAŁĄCZNIK INFORMACYJNY: KRYTERIA OCENY STANU TECHNICZNEGO	 Politechnika Lubelska Katedra Konserwacji Zabytków
-------------------------------	---	---	--

ELEMENTY KONSTRUKCYJNE

STAN BARDZO DOBRY	"Konstrukcja lub jej element aktualnie ani w dalszym horyzoncie czasowym nie wymaga żadnych ingerencji"
STAN DOBRY	"Konstrukcja lub jej element obecnie nie wymaga żadnych napraw i remontów, zalecane są prace naprawcze lub zabezpieczające w niewielkim zakresie w ciągu najbliższych dwóch lat"
STAN DOSTATECZNY	"Konstrukcja lub jej element wymaga ingerencji w najbliższym czasie, zakres remontu lub naprawy jest znaczny, ale niewykonanie ich nie grozi bezpieczeństwu użytkownika"
STAN NIEDOSTATECZNY	"Konieczne są niezwłoczne naprawy, ich niewykonanie grozić może w najbliższym czasie awarią i pogłębianiem zniszczeń, jednak konstrukcja aktualnie nie stwarza zagrożenia dla zdrowia i życia ludzi w budynku i jego pobliżu przy aktualnym sposobie jego wykorzystania"
STAN AWARYJNY	"Konstrukcja w stanie awaryjnym, konieczność wykonania natychmiast wzmocnienia, remontu lub wymiany; stanowi bezpośrednie zagrożenie zdrowia i życia ludzi w budynku lub jego pobliżu"

ELEMENTY WYKOŃCZENIOWE

STAN BARDZO DOBRY	"Brak jakichkolwiek zastrzeżeń do wyglądu i funkcjonowania danego elementu wykończenia."
STAN DOBRY	"Niewielkie uszkodzenia elementu mające jedynie wpływ na estetykę."
STAN DOSTATECZNY	"Elementy uległy znacznemu zużyciu w wyniku eksploatacji. Występują uszkodzenia, które nie mają większego wpływu na konstrukcję budynku oraz na bezpieczeństwo użytkownika."
STAN NIEDOSTATECZNY	"Silna degradacja elementów wykończenia. Uszkodzenia mogące mieć niekorzystny wpływ na obiekt lub mogą zagrażać bezpieczeństwu użytkownika. Należy je pilnie naprawić."

źródło: "Uniwersalna karta oceny stanu technicznego obiektów tradycyjnych i zabytkowych", B.Szmygin, M. Trochonowicz, B. Szostak, K. Toruń, ZAGŁOBA 2018

[LINK DO OPRACOWANIA](#)