

KARTA EWIDENCYJNA ZABYTKU NIERUCHOMEGO

Nr sygnatury

2025/0036

1. Zabytek

KOŚCIÓŁ PAR. P.W. ŚWIĘTEGO KRZYŻA

2. Czas powstania

1938-1946

3. Miejscowość

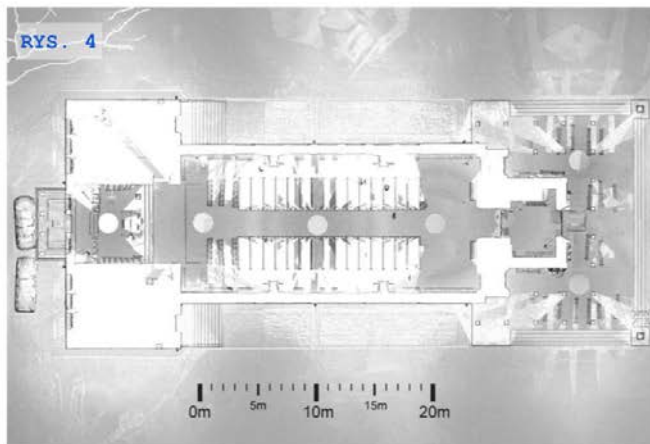
ZAMOŚĆ

11. Materiały graficzne



FOT. 1 Widok ogólny zespołu. Naroże północne

RYS. 2 Plan sytuacyjny zespołu



RYS. 3 Lokalizacja obiektu.

RYS. 4 Rzut przyziemia na podstawie chmury punktów
(h = 1 m od poziomu posadzki)

4. Adres

ul. Partyzantów 98
22-400 Zamość

5. Przynależność administracyjna

Województwo *lubelskie*

Powiat *zamojski*

Gmina *Zamość*

6. Współrzędne geograficzne

N: 50° 42' 34.9"

E: 23° 16' 24.4"

7. Poprzednie nazwy miejscowości

Skokówka, Nowe Miasto / Nowa Osada (w granicach Zamościa od 1849 r.)

8. Właściciel i jego adres

*Parafia pw. Świętego Krzyża Zamość
ul. Partyzantów 98
22-400 Zamość*

9. Użytkownik i jego adres

*Parafia pw. Świętego Krzyża Zamość
ul. Partyzantów 98
22-400 Zamość*

10. Formy ochrony

brak.

12. Historia

W miejscu dzisiejszego zamojskiego Nowego Miasta dawniej była wieś Skokówka. Stał tutaj drewniany zamek, w którym w r. 1541 urodził się Jan Zamoyski. Pierwszy kościół, obok zamku w Skokówce, wybudowano około 1460 r. W r. 1580 powstał tu nowy, drewniany, pw. Św. Krzyża z fundacji Jana Zamoyskiego. 16 IV 1581 r. nastąpiło jego poświęcenie (stał on w miejscu dzisiejszego kościoła par.). Po przeniesieniu par. do kolegiaty był obsługiwany przez franciszkanów reformatów z klasztoru zamojskiego. W r. 1656, podczas oblężenia Zamościa przez Szwedów, został zniszczony i nigdy już nie odbudowany.

W okresie międzywojennym, w związku z dynamicznym rozwojem miasta, powstała konieczność stworzenia nowego ośrodka duszpasterskiego. W 1930 r. wybudowano jedynie kaplicę p.w. Królowej Korony Polskiej na nabożeństwa dla dzieci i młodzieży. W 1937 r. ks. bp Leon Fulman zaproponował wskrzeszenie tradycji dawnego kościoła Św. Krzyża na Przedmieściu Lwowskim. 12 XII 1937 r. założono Komitet Budowy Kościoła na Nowej Osadzie, którego przewodniczącym został starosta p. M. Sochański. Zdecydowano, że najlepszym miejscem na budowę będzie plac, na którym znajdował się Urząd Gminy Nowa Osada. Projektantem kościoła został architekt Jerzy Siennicki. Według zachowanych projektów archiwalnych można przypuszczać, że Urząd Budowlany nie zatwierdził pierwszego projektu, przez wzgląd na zaproponowane rozwiązanie partii wieżowej. Została ona przeprojektowana w drugim wariancie projektowym, wg którego rozpoczęto realizację. W r. 1938 rozpoczęto budowę kościoła. Prace rozpoczęto od strony prezbiterium i znajdującej się pod nim kaplicy przedpogrzebowej („betlejemskiej”). Prace przy kościele prowadził majster budowlany Forajter. Do 1940 roku ukończono żelbetowe fundamenty wieży i stropy płaskie. Ukończono prezbiterium i zakrystię, nawę główną, wieżę zamknięto na wysokości kilku metrów poniżej pułapu murów nawy, zakupiono także blachę do nakrycia kościoła. Prace spowolnił wybuch II wojny światowej. W trakcie okupacji niemieckiej wykonano konstrukcję dachu i przekrycie. Budowę całkowicie wstrzymano dopiero po aresztowaniu ks. Zawiszy. Pod okupacją niemiecką nawę zaadaptowano na magazyn cementu i zagrabionego mienia pożydowskiego. Przez cały okres okupacji w ukończonych podziemiach prowadzona była duszpasterska służba i sakramenty. Prace budowlane wznowiono dopiero w 1945 roku. Zamontowano wówczas drewnianą stolarkę okienną. W roku kolejnym podwyższono mury wieży, wykonano dach drewniany i nakryto papą. Do dnia poświęcenia kościoła 10 XI 1946 r. ukończono wszystkie stropy, schody murowane, drzwi główne do kościoła, chór muzyczny oraz posadzkę z płyt betonowych. Do roku 1975 cały czas były prowadzone prace wykończeniowe we wnętrzu.

W 1975 rozpoczęto przebudowę frontonu i wieży kościoła wg projektu Tadeusza Witkowskiego. Wieża została nadbudowana na wysokość 38 metrów, a w niej zamontowano trzystronny majolikowy zegar zaprojektowany przez artystę plastyka z Łysej Góry, mechanizm natomiast wykonał Aleksander Mamcarz z Lublina. Po ukończeniu wieży cały kościół z zewnątrz został otynkowany „barankiem”. Konsekracji dokonał 17 IX 1978 r. bp Bolesław Pylak. Obecny wystrój marmurowo-miedziany powstał wg projektu Jerzego Nowakowskiego, Wojciecha Kurowskiego, Andrzeja Boj-Wotowicza, Ewy Jonas-Wojtowicz po 1998 r..

13. Opis

Sytuacja:

Kościół usytuowany na regularnej działce, o prostokątnym narysie, u zbiegu ulic Partyzantów i Gminnej. Nieorientowany. Kościół położony na działce centralnie, frontem zwrócony w kierunku północnym (u. Partyzantów). Od strony południowej, w granicy działki usytuowana plebania.

Materiał i konstrukcja:

Kościół murowany z cegły pełnej, obustronnie otynkowany, posadowiony na ceglanych ławach fundamentowych, częściowo podpiwniczony; wieża posadowiona na żelbetowej płycie fundamentowej. Słupy podtrzymujące konstrukcję chóru żelbetowe. W nawie i prezbiterium kasetonowy stropodach wentylowany, żelbetowy. W zakrystii, kaplicy, kruchcie i na wyższych kondygnacjach wieży stropy płaskie, żelbetowe. Na pierwszym piętrze nawy, pomiędzy oknami słupy żelbetowe. Nadproża i wieńce żelbetowe. Klatki schodowe murowane. Pokrycie dachowe z blachy miedzianej. Drzwi wewnętrzne pomiędzy kruchtą i nawą oraz bocznymi lokalnościami dwuskrzydłowe drewniane. Skrzydła płycinowo-ramowe, przeszklone, wypełnione dekoracyjnymi kratami metalowymi. Dolne partie skrzydeł pełne, płycinowe, wykonane z litego drewna. Okucia metalowe. Stolarka drzwiowa zewnętrzna drewniana. Drzwi główne dwuskrzydłowe, osadzone w głębokim portalu oblicowanym lastrykiem (terazem) z elementami barwionego szkła. Skrzydła o konstrukcji ramowo-płycinowej, wypełnione przeszkloniami. Dolne partie skrzydeł z pełnym cokołem. Drzwi boczne pełne, dwuskrzydłowe, płycinowe. Stolarka okienna metalowa, wielokwaterowa, wypełniona szkłem teksturowanym (w prezbiterium w miejscu dekoracji barwionym). Od wewnątrz w oknach mozaikowe witraże.

14. Kubatura	15. Powierzchnia	16. Przeznaczenie pierwotne	17. Użytkowanie obecne
		kościół parafialny	kościół parafialny
<p>18. Stan zachowania</p> <p>Elementy konstrukcyjne Ściany konstrukcyjne - stan dobry - brak zarysowań oraz spękań mających wpływ na bezpieczeństwo użytkowania obiektu. Stropy - stan bardzo dobry Więźba dachowa - brak możliwości oceny stanu technicznego. Klatka schodowa - dobry - liczne uszkodzenie powstałymi w wyniku wieloletniej eksploatacji obiektu.</p> <p>Elementy wykończenia Pokrycie dachowe - stan dobry - miejscowe zabrudzenia, niejednorodność pokrycia jest skutkiem nierównomiernego wypłukiwania warstwy patyny. System odwodnienia - stan dobry - system kompletny, punktowe ogniska korozji biologicznej oraz odspojenia powłok zabezpieczających. Stalarka okienna i drzwiowa - stan bardzo dobry Tynki zewnętrzne - stan dobry - w przeważającej części równe i jednorodne, miejscowo na ścianach portyku występują obszary porażone przez korozję biologiczną. Punktowe odspojenia na szczycie wieży. Tynk wewnętrzny - stan bardzo dobry Opaska - stan dostateczny - powszechnie występują intensywne ogniska korozji biologicznej oraz nierówności. Elementy komunikacji zewnętrznej - stan dostateczny - miejscowe uszkodzenia, spękania oraz zacieki węglanowe. Posadzki - stan dobry - punktowe uszkodzenia płyt powstałe w wyniku wieloletniej eksploatacji.</p> <p>Wyposażenie Elementy wyposażenia wnętrza w stanie dobrym i bardzo dobrym. Konfesjonały, ławy kościelne w nawie głównej oraz ławki i krzesła zabezpieczone powłokami lakierniczymi bez większych uszkodzeń. Żyrandole i świeczniki w nawach kościoła w stanie bardzo dobrym. Bez zastrzeżeń jest stan chrzcielnicy, ambony i ołtarza.</p> <p>Otoczenie Plac i droga procesyjna - stan dobry - powierzchnia równa, spoiny porośnięte przez roślinność niższą. Ogrodzenie - stan dobry - miejscowe zawilgocenia, ogniska korozji biologicznej oraz ubytki w materiale. Elementy małej architektury - stan bardzo dobry. Parking - stan dostateczny - brak parkingu</p>		<p>19. Najpilniejsze postulaty konserwatorskie</p> <p>Postulaty techniczne</p> <p>Postulaty ochrony wartości architektonicznych i integralności obiektu</p>	

20. Akta archiwalne (rodzaj akt, numer i miejsce przechowania)

1. Projekt kościoła św. Krzyża na Nowej Osadzie, pow. zamojski (1938-1939), 35/403/0/5.5/2756 , APL
2. Kościół Po-Bazyliński w Zamościu i budowa kościoła Nowa Osada - Zamość, 35/71/0/4.1.3.4/4346, APL
3. PSOZ, sygn.2; sygn.36; sygn.52, Projekt tablicy konsekracyjnej, sygn.70; sygn.74, Projekt dzwonnicy i zegara; sygn.145, rysunki hełmu wieży; sygn.159; sygn.178; sygn.181; WBP, sygn.2820
4. Kronika Parafii Świętego Krzyża w Zamościu

23. Bibliografia

1. Danczowska H., Architekt Tadeusz Witkowski 1904 - 1986. Kalendarium życia i twórczości, Lublin, 2009, s.
2. Zahajkiewicz M., Archidiecezja Lubelska. Historia i administracja., Lublin, 2000, s. 402-403
3. Żywicki J., Architekci i Budowniczowie działający w Lublinie oraz województwie lubelskim w latach II Rzeczypospolitej. Leksykon, Wydawnictwo UMCS, Lublin, 2022

24. Opracowanie karty ewidencyjnej 2025 r.

Opracowanie karty ewidencyjnej:

mgr inż. Weronika Kendzierawska-Foryś,

mgr inż. arch. Karolina Kluz,

mgr inż. Michał Wac

Konsultacje:

prof. dr hab. inż. Bogusław Szmygin

dr inż. arch. Kamila

Boguszewska,

dr inż. Bartosz Szostak,

dr inż. Maciej Trochonowicz



25. Źródła ikonograficzne

1. <https://fotopolska.eu/m46002,Zamosc.html>, [dostęp dnia: 17.12.2025]
2. <https://www.facebook.com/zamoscdrewniany>, [dostęp dnia: 17.12.2025]
3. Projekt kościoła św. Krzyża na Nowej Osadzie, pow. zamojski (1938-1939), 35/403/0/5.5/2756 , APL
4. Danczowska H., Architekt Tadeusz Witkowski 1904 - 1986. Kalendarium życia i twórczości, Lublin, 2009

Materiał wykorzystany na podstawie art. 29 Ustawy z dnia 4 lutego 1994 r. o prawie autorskim i prawach pokrewnych (prawo cytatu).

21. Uwagi

Informacje zebrane w poniższym opracowaniu stanowią pierwszą próbę ewidencji kościoła p.w. św. Krzyża w Zamościu.

- Dane stanowiące stan rozpoznania zabytku na 2025 rok zostały przedstawione kursywą (kolor niebieski). LIPIEC - LISTOPAD 2025

-

22. Prace budowlane i konserwatorskie, ich przebieg i dokumentacja

1957 - wykonanie sztukaterii gipsowych i złoczeń, tynkowanie i malowanie wnętrza, wstawienie okien metalowych

1964 - wykonanie schodów i posadzki dębowej w prezbiterium oraz polichromii w kruchcie
1965-1970 - wykonanie witraży Jana Kolbego i Ślubów Jana Kazimierza, ułożenie posadzki z terakoty

1973-1975 - Projekt i przebudowa dzwonnicy i zegara, portyku przed wejściem głównym

1977 - projekt i przebudowa elewacji bocznej

1978-1980 - projekt i budowa schodów na taras i chór, skanalizowanie deszczówek

lata 80. XX w. - wykonanie płaskorzeźb na frontonie kościoła

1998 - rozbiórka szklanego ołtarza

2018-2019 - remont generalny kościoła: odbicie tynków na elewacji i położenie nowych, prace malarskie na elewacji, wykonanie opasek miedzianych na cokołach kolumn portyku

26. Załączniki

KARTA EWIDENCYJNA ZABYTKU NIERUCHOMEGO

- ZAŁĄCZNIK A,B,C: IKONOGRAFIA

KARTA OPISU ARCHITEKTONICZNEGO ORAZ STANU ZACHOWANIA OBIEKTU ZABYTKOWEGO:

- ZAŁĄCZNIK 1 A,B: OPIS ARCHITEKTONICZNY - ELEWACJE

- ZAŁĄCZNIK 2 A,B: OPIS ARCHITEKTONICZNY - WNETRZE

- ZAŁĄCZNIK 3 A,B,C: OPIS ARCHITEKTONICZNY - ZAGOSPODAROWANIE

- ZAŁĄCZNIK 4: OCENA STANU ZACHOWANIA - ELEWACJE

- ZAŁĄCZNIK 5: OCENA STANU ZACHOWANIA - WNETRZE

- ZAŁĄCZNIK 6: OCENA STANU ZACHOWANIA - ZAGOSPODAROWANIE

- ZAŁĄCZNIK 7: OCENA WARTOŚCI

- ZAŁĄCZNIK 8: MATERIAŁY INWENTARYZACYJNE

- ZAŁĄCZNIK 9: MAKIETA

- ZAŁĄCZNIK INFORMACYJNY: KRYTERIA OCENY STANU TECHNICZNEGO

Miejscowość

ZAMOŚĆ

Obiekt

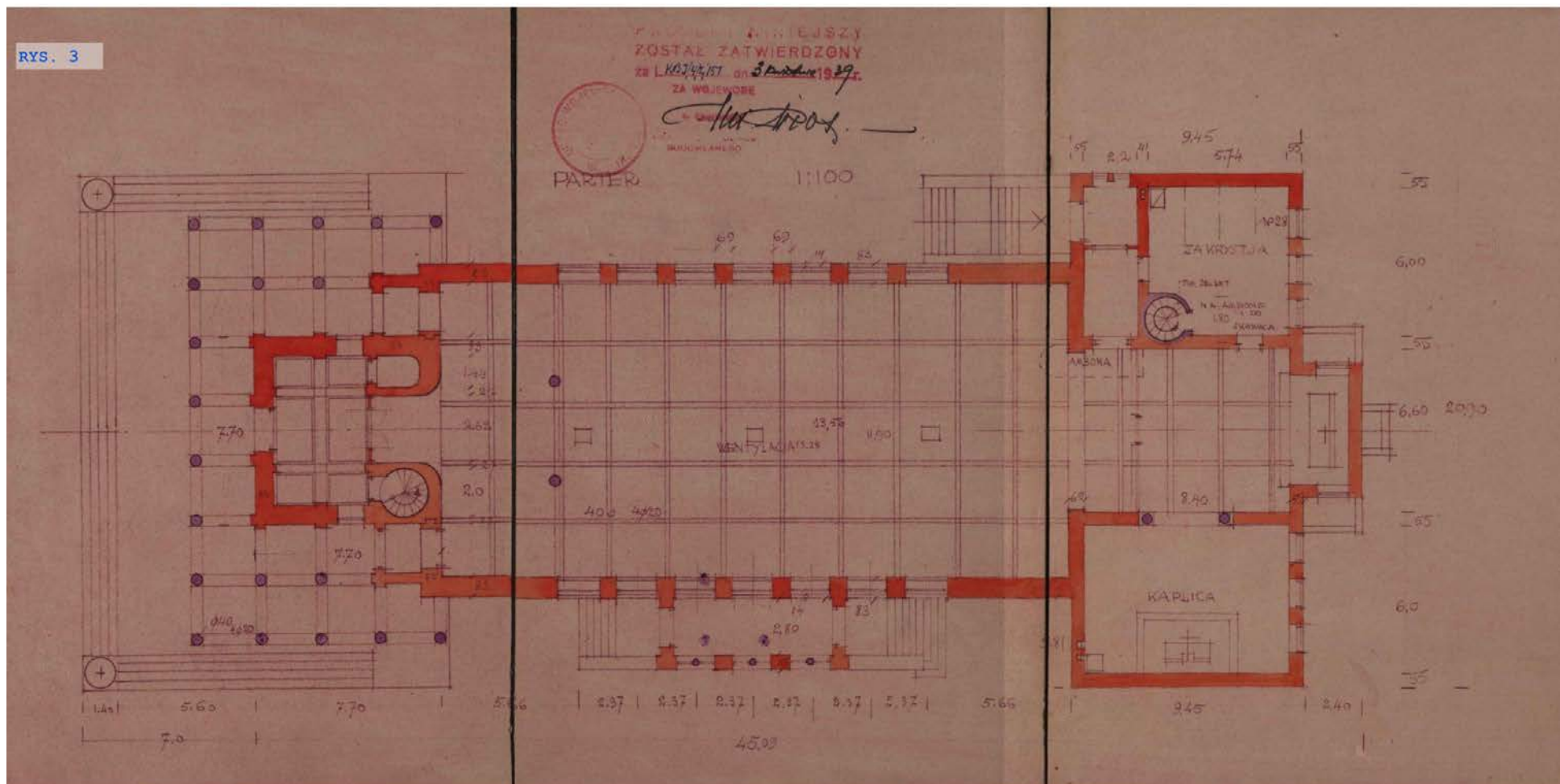
KOŚCIÓŁ PAR. P.W. ŚWIĘTEGO KRZYŻA

Zawartość wkładki

ZAŁĄCZNIK B: IKONOGRAFIA



Politechnika
Lubelska
Katedra Konserwacji
Zabytków



RYS. 3 Rzut przyziemia, J. Siennicki 1939 r.

Projekt kościoła św. Krzyża na Nowej Osadzie, pow. zamojski
Prezentowane rysunki archiwalne pochodzą ze zbiorów Archiwum Państwowego w Lublinie

Wkładkę założyła: mgr inż. arch. Karolina Kluz

Miejscowość

ZAMOŚĆ

Obiekt

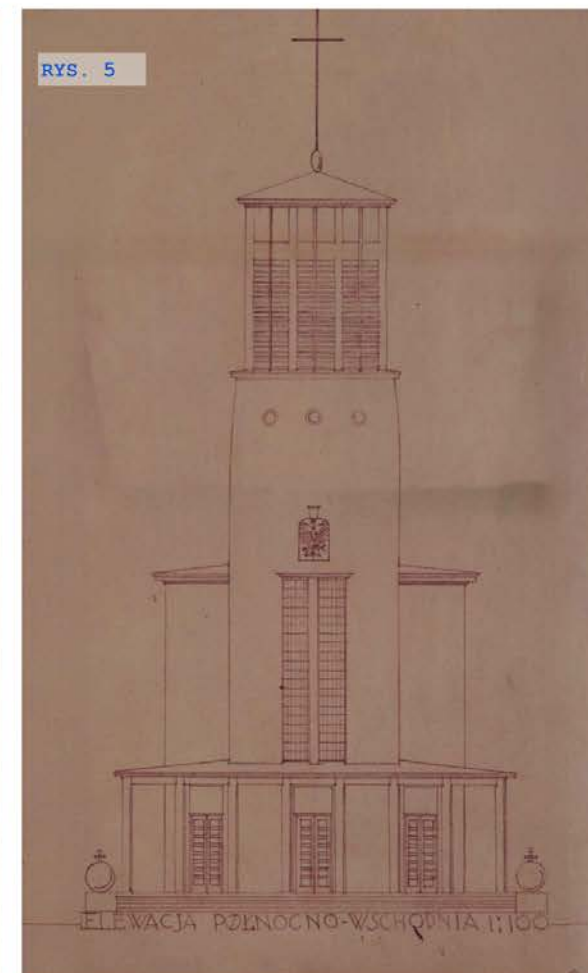
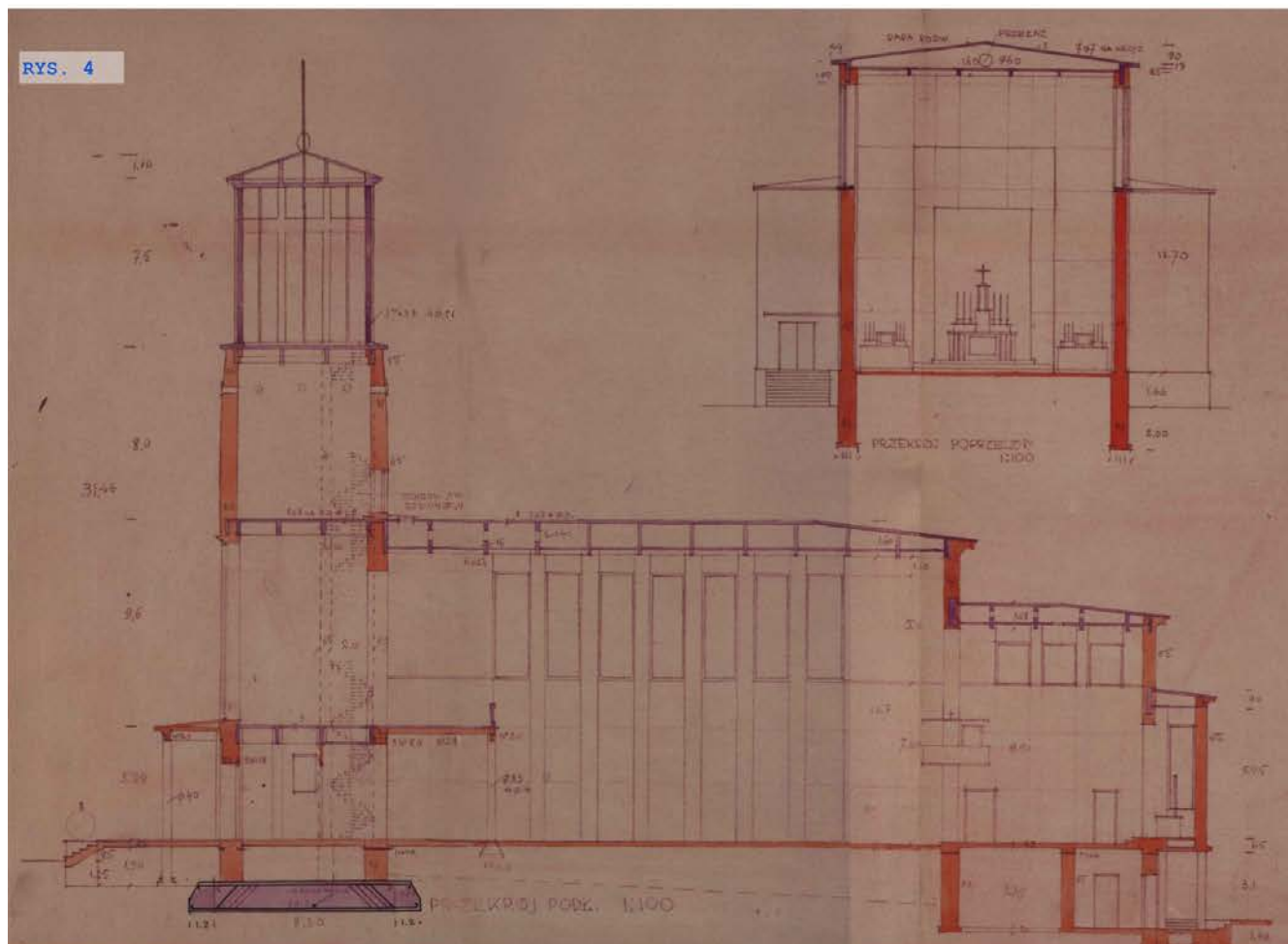
KOŚCIÓŁ PAR. P.W. ŚWIĘTEGO KRZYŻA

Zawartość wkładki

ZAŁĄCZNIK C: IKONOGRAFIA



Politechnika
Lubelska
Katedra Konserwacji
Zabytków




RYS. 4 Przekroje, J. Siennicki 1939 r.

RYS. 5 Fasada, J. Siennicki 1939 r.

Projekt kościoła św. Krzyża na Nowej Osadzie, pow. zamojski
Prezentowane rysunki archiwalne pochodzą ze zbiorów Archiwum Państwowego w Lublinie

Wkładkę założyła: mgr inż. arch. Karolina Kluz

<p>Miejscowość ZAMOŚĆ</p>	<p>Obiekt KOŚCIÓŁ PAR. P.W. ŚWIĘTEGO KRZYŻA</p>	<p>Zawartość wkładki ZAŁĄCZNIK D: IKONOGRAFIA</p>	 <p>Politechnika Lubelska Katedra Konserwacji Zabytków</p>
--------------------------------------	--	--	---




FOT. 1 Widok południowo-zachodni 1939 r.
FOT. 2 Widok kościoła od strony rynku 1939 r.



FOT. 3 Widok od strony ul. Partyzantów, 1946 r.
FOT. 4 Widok z ul. Gminnej 1955 r.

Prezentowane fotografie pochodzą ze strony fotopolska.eu i Kroniki Parafialnej

Miejscowość ZAMOŚĆ	Obiekt KOŚCIÓŁ PAR. P.W. ŚWIĘTEGO KRZYŻA	Zawartość wkładki ZAŁĄCZNIK E: IKONOGRAFIA	 Politechnika Lubelska Katedra Konserwacji Zabytków
------------------------------	--	--	---



FOT. 5 Wnętrze kościoła. Widok w kierunku prezbiterium, 1946 r.



FOT. 6 Wnętrze kościoła. Widok w kierunku chóru, końcówka lat 50. XX w.



FOT. 7 Wnętrze kościoła. Prezbiterium, końcówka lat 50. XX w.

Prezentowane fotografie pochodzą z zasobów Archiwum Państwowego w Zamościu i Kroniki Parafialnej

KARTA OPISU ARCHITEKTONICZNEGO ORAZ STANU ZACHOWANIA OBIEKTU ZABYTKOWEGO

Nr sygnatury

2025/0036

Miejscowość ZAMOŚĆ	Obiekt KOŚCIÓŁ PAR. P.W. ŚWIĘTEGO KRZYŻA	Zawartość wkładki ZAŁĄCZNIK 1: OPIS ARCHITEKTONICZNY - ELEWACJE	 Politechnika Lubelska Katedra Konserwacji Zabytków
1.1 STYL ARCHITEKTONICZNY	Kościół zaprojektowany w 1938 r. przez arch. J. Siennickiego stylu modernistycznym. W obecnej formie architektonicznej trudno upatrywać się pierwotnych cech i założeń. Wg oryginalnego projektu zrealizowano jedynie część prezbiterialną z kaplicą przedpogrzebową i zakrystią, mury obwodowe nawy oraz podstawę wieży do wysokości nawy (Zał.D Fot.3). Obecna szata zewnętrzna, w tym fronton kościoła są efektem przebudowy wg proj. arch. T. Witkowskiego z roku 1975 (Zał.E Rys.6). Cechy architektoniczne wnętrza współczesne, powstałe w wyniku prac modernizacyjnych ostatniej dekady wieku XX.		
1.2 BRYŁA cechy charakterystyczne	Bryła kościoła jednonawowa, na planie zachodnim, jednonawowa. Korpus nawowy prostopadłościenny nakryty wypłaszczone dachem czteropoiaciowym, domknięty prostopadłościennym prezbiterium o szerokości równej połowie nawy, z wspartym na kolumnach ryzalitem w części ołtarzowej (Zał.1 Fot.2). Prezbiterium częściowo podpiwniczone, z obu stron flankowane symetrycznymi aneksami kaplicy oraz zakrystii z przyległymi lokalnościami. Z zakrystii schody do umieszczonej w części podziemnej kaplicy przedpogrzebowej. Dachy kaplicy, zakrystii i prezbiterium trójpołaciowe, wypłaszczone. Korpus nawowy od frontu poprzedzony dobudowaną partią wieżową z niewielkimi lokalnościami po bokach. Wieża prostopadłościenna, dwukrotnej wysokości w stosunku do nawy, zwieńczona arkadową latarnią, otoczona z trzech stron rozległym portykiem kolumnowym.		
1.3 WIEŻE I DZWONNICE wysokość, styl, forma	W osi fasady kościoła prostopadłościenna wieża, dwukrotnej wysokości w stosunku do nawy. Partia wieżowa jednoosiowa w parterze i dwuosiowa w kondygnacji drugiej i trzeciej. W parterze portal główny do świątyni o wyraźnej formie architektonicznej oblicowany lastrykiem. Wyższe kondygnacje wieży przeprute prostokątnymi otworami okiennymi ujętymi w wertykalne, prostokątne „płycinę?”, powyżej których majolikowy zegar. Wieżę wieńczy arkadowa latarnia, ze sferyczną, ażurową dekoracją na szczycie. Parter partii wieżowej otacza z trzech stron rozległy portyk kolumnowy (Zał.1 Fot.1).		
1.4 FASADA materiały, kolorystyka, zdobienia	Opis fasady w pkt. 1.3. Elewacje boczne (zach., wsch.) opracowane analogicznie, złożone z partii wieżowej z aneksami, korpusu nawowego oraz części prezbiterialnej flankowanej aneksami kaplicy (zach.) i zakrystii (wsch.). Partia wieżowa dwuosiowa, w parterze otoczona kolumnadą. Korpus nawowy siedmioosiowy, z wysokimi prostokątnymi otworami okiennymi na osiach, rozdzielonymi płytkami lizenami. Prezbiterium trzyosiowe z okrągłymi oknami w drugiej kondygnacji, flankowane parterowymi aneksami. Zakrystia dwuosiowa z wąskimi wysokimi otworami, umieszczonymi skrajnie. Ściana kaplicy pełna.		
1.5 DETAL ARCHITEKTONICZNY	Detal architektoniczny zredukowany do rozwiązań bryłowych. Bryła kościoła masywna, silnie osadzona w przestrzeni. Część ołtarzowa oraz fronton kościoła odciążone za pomocą kolumnady. Bryła posiada wyraźnie zaakcentowany rytm, uzyskany poprzez płytkie lizeny rozdzielające rząd okien nawy. Dekoracja architektoniczna wykonana w czasach przebudowy Witkowskiego. Z tego okresu pochodzi ażurowe zwieńczenie wieży, majolikowy zegar oraz kolumnowy portyk z oblicowanym portalem.		
1.6 STOLARKA OKIENNA I DRZWIOWA	Drzwi wewnętrzne pomiędzy kruchtą i nawą oraz bocznymi lokalnościami dwuskrzydłowe drewniane o znacznych gabarytach (do krucht dwukrotnie szersze), osadzone w prostym, gładkim ościeżu. Skrzydła płycinowo-ramowe, podzielone regularną siatką prostokątnych pól. W górnych partiach skrzydeł zastosowano przeszklenia, wypełnione dekoracyjnymi kratami metalowymi o geometrycznym, symetrycznym rysunku. Motyw krat powtarzalny, oparty na formie kwadratu z wpisanym krzyżem. Dolne partie skrzydeł pełne, płycinowe, wykonane z litego drewna. Okucia metalowe. Stolarka drzwiowa zewnętrzna drewniana. Drzwi główne dwuskrzydłowe, osadzone w głębokim portalu wejściowym o wyraźnej zaakcentowanej formie architektonicznej. Masywny portal oblicowany lastrykiem (terazem) z elementami barwionego szkła. Skrzydła o konstrukcji ramowo-płycinowej, wypełnione regularną siatką niewielkich, kwadratowych przeszkleń rozmieszczonych równomiernie na całej wysokości. Dolne partie skrzydeł wzmocnione pełnym cokołem. Drzwi boczne pełne, dwuskrzydłowe, płycinowe. Otwory okienne o zróżnicowanych wykrojach i proporcjach. Otwory okienne w korpusie nawy, kaplicy, zakrystii i dolnej partii prezbiterium w formie wysokich, wąskich okien o wyraźnej wertykalnych proporcjach, osadzonych w prostych, cofniętych otworach elewacyjnych. Okna podzielone drobnymi szprosami na regularną siatkę niewielkich, prostokątnych kwater. W drugiej kondygnacji prezbiterium otwory okienne okrągłe. Od wewnątrz okna wypełnione mozaikowymi witrażami wykonanymi w latach 1965-1970 przez Krakowskie Zakłady Witrażowe. Partia wieżowa przepruta z trzech stron czterema parami prostokątnych okien dwupolowych, w polu dolnym z dekoracją w formie krzyża.		
1.7 DACH typ, pokrycie	Nad nawą dach czteropoiaciowy, spłaszczony. Nad prezbiterium, absydą, zakrystią i kaplicą dachy trójpołaciowe, również wypłaszczone. Partia wieżowa nakryta niskim daszkiem brogowym, zwieńczonym ażurową sferyczną dekoracją z krzyżem w części centralnej. Portyk kolumnowy we frontonie kościoła nakryty dachem pulpitowym. Pokrycie dachowe z blachy miedzianej w arkuszach. Nad portykiem blacha płaska.		

KARTA OPISU ARCHITEKTONICZNEGO ORAZ STANU ZACHOWANIA OBIEKTU ZABYTKOWEGO

Nr sygnatury

2025/0036

Miejscowość

ZAMOŚĆ

Obiekt

KOŚCIÓŁ PAR. P.W. ŚWIĘTEGO KRZYŻA

Zawartość wkladki

ZAŁĄCZNIK 1.A: OPIS ARCHITEKTONICZNY - ELEWACJE



Politechnika
Lubelska
Katedra Konserwacji
Zabytków



FOT. 1.1 Elewacja północna



FOT. 1.2 Widok południowo-wschodni



FOT. 1.3 Widok południowo-wschodni

Wkładkę założyła: mgr inż. arch. Karolina Kluz

KARTA OPISU ARCHITEKTONICZNEGO ORAZ STANU ZACHOWANIA OBIEKTU ZABYTKOWEGO

Nr sygnatury

2025/0036

Miejscowość

ZAMOŚĆ

Obiekt

KOŚCIÓŁ PAR. P.W. ŚWIĘTEGO KRZYŻA

Zawartość wkładki

ZAŁĄCZNIK 1.B: OPIS ARCHITEKTONICZNY - ELEWACJE



Politechnika
Lubelska
Katedra Konserwacji
Zabytków



FOT. 1.4 Widok południowo-zachodni



FOT. 1.5 Portyk. Widok południowo-zachodni



FOT. 1.6 Widok północno-zachodni

Miejscowość

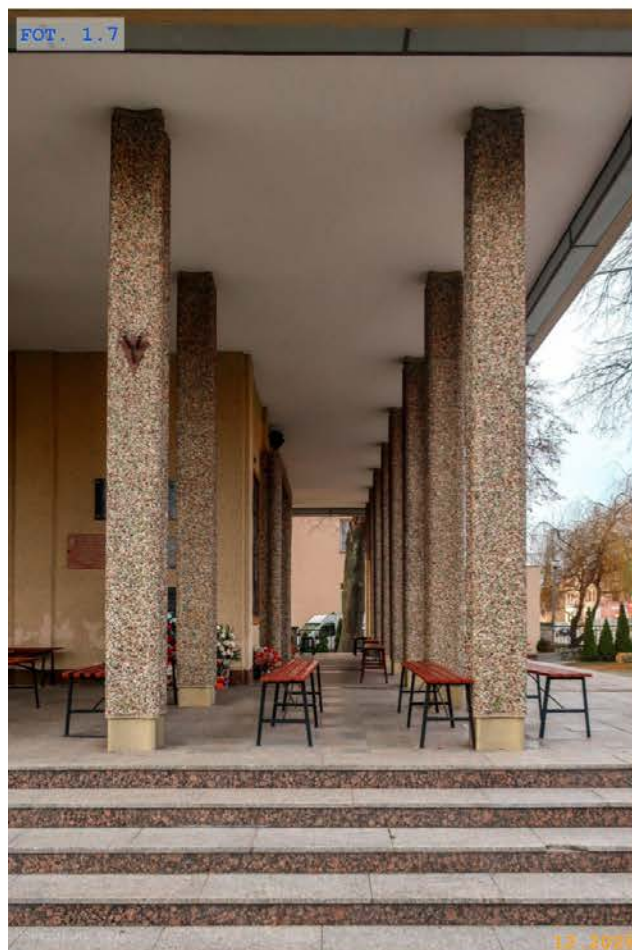
ZAMOŚĆ

Obiekt

KOŚCIÓŁ PAR. P.W. ŚWIĘTEGO KRZYŻA

Zawartość wkiadki

ZAŁĄCZNIK 1.B: OPIS ARCHITEKTONICZNY - ELEWACJE

Politechnika
Lublińska
Katedra Konserwacji
Zabytków

FOT. 1.7 Portyk kolumnowy w fasadzie kościoła



FOT. 1.8 Portal główny



FOT. 1.9 Lapidarium

KARTA OPISU ARCHITEKTONICZNEGO ORAZ STANU ZACHOWANIA OBIEKTU ZABYTKOWEGO

Nr sygnatury

2025/0036

Miejscowość ZAMOŚĆ	Obiekt KOŚCIÓŁ PAR. P.W. ŚWIĘTEGO KRZYŻA	Zawartość wkładki ZAŁĄCZNIK 2: OPIS ARCHITEKTONICZNY - WNETRZE	 Politechnika Lubelska Katedra Konserwacji Zabytków
2.1 NAWA GŁÓWNA I NAWY BOCZNE układ, proporcje, sklepienia	<p>Kościół na planie zachodnim, jednonawowy, halowy (Załącznik 2 Fot.1). Górne partie ścian nawy przeprute siedmioma otworami okiennymi, wypełnionymi mozaikowymi witrażami. Pomiędzy oknami gładkie, płytkie lizeny, pomiędzy którymi zawieszono stacje drogi krzyżowej. Prezbiterium o szerokości zbliżonej do połowy szerokości nawy i obniżone w stosunku do niej, oddzielone od nawy prostokątnym otworem (Załącznik 2 Fot.2). Ściany prezbiterium pokryte okładziną z marmuru, przeprute u szczytu okrągłymi otworami okiennymi. Prezbiterium flankowane aneksami kaplicy (zach.) i zakrystii (wsch.), w której zejście do kaplicy przedpogrzebowej - betlejemskiej. Nawa główna i prezbiterium nakryte kasetonowym stropem żelbetowym; kaplica (Załącznik 2 Fot.10) i zakrystia kryta stropem płaskim. W północnej części nawy wsparty na dwóch kolumnach balkon chóru muzycznego. Balkon o pełnej balustradzie, prostym parapecie i gładkim podniebieniu; na nim ustawiony centralnie prospekt organowy. Balustrada chóru dekorowana płaskorzeźbą w technice metaloplastyki (Załącznik 2 Fot.4). Pod chórem muzycznym zlokalizowane drzwi do kruchty i para drzwi bocznych. Obecny wystrój kościoła (ołtarze, droga krzyżowa, metaloplastyka) powstał wg projektu Jerzego Nowakowskiego, Wojciecha Kurowskiego, Andrzeja Boj-Wotowicza, Ewy Jonas-Wojtowicz po 1998 r..</p>		
2.2 OŁTARZ GŁÓWNY I BOCZNE styl, materiał, elementy architektoniczne	<p>Ołtarz główny rzeźbiony, podzielony na dwie sekcje. W części głównej pole przedstawiające dwunastu apostołów podczas ostatniej wieczerzy, w którego centrum tabernakulum, od którego poprowadzona promienista gloria (Załącznik 2 Fot.8). Całość kompozycji symetryczna, umieszczona na tle pokrytej marmurem ściany. Druga część kompozycji zlokalizowana w górnej części zamknięcia prezbiterium, na osi. W centrum prostokątnej kompozycji, podzielonej na dwanaście pól, krzyż z rzeźbą ukrzyżowanego Chrystusa w technice mieszanej - drewno i metaloplastyka.</p> <p>Ołtarze boczne o formie krzyża wykonane w technice drewna i metaloplastyki. W polu głównym obraz Matki Boskiej z Dzieciątkiem (Załącznik 2 Fot.7) oraz Jezusa Miłosiernego (Załącznik 2 Fot.9). Ramiona krzyża płaskorzeźbione, przedstawiające postacie świętych i sceny biblijne.</p>		
2.3 POSADZKA układ, materiał	<p>Posadzka w nawie głównej i kruchcie z terakoty drobnowymiarowej ułożonej w mozaikę. W nawie głównej kompozycja mozaiki geometryczna, trzykolorowa - odcienie beżu i cynober (Załącznik 2 Fot.3). W kruchcie mozaika wielokolorowa (identyczna posadzka w korytarzu do zakrystii), w której w centrum kompozycji inskrypcja „,966 - 1966”. Posadzka w prezbiterium z płyt marmurowych. W kaplicy posadzka z terakoty.</p>		
2.4 AMBONY liczba, styl, rozmieszczenie	<p>Pierwotnie w kościele, na wschodniej ścianie prezbiterium znajdowała się żelbetowa ambona, w kształcie inspirowanym geometrią barki (Załącznik 2 E Fot.6).</p> <p>Obecnie w kościele nie ma ambony; w trakcie badań nie ustalono w jakim czasie została rozebrana (prawdopodobnie w trakcie renowacji wnętrza ok. 1998 r.). W przestrzeni ołtarza po prawej stronie ustawiona marmurowa kazalnica z dekoracją w technice metaloplastyki.</p>		
2.5 CHRZCIELNICA styl, rozmieszczenie	<p>Brak danych. Jest możliwe że ołtarz Jezusa jest ołtarzem chrzcielnym</p>		
2.6 KONFESJONAŁY liczba, styl, rozmieszczenie	<p>Po obu stronach kościoła przy ścianach zewnętrznych nawy ustawione cztery konfesjonał drewniane, typu otwartego, o trójdzielnej kompozycji pionowej, zwieńczone krzyżem łacińskim. Wykonane z drewna (prawdopodobnie dąb lub sosna bejcowana) z bogatą dekoracją snycerską o motywach roślinnych. W polach płycin widoczne są przedstawienia reliefowe z przewagą winnych gron i liści akantu, opracowane w płytkim reliefie (Załącznik 2 Fot.15).</p>		
2.7 ORGANY	<p>Zespół organów umieszczony na chórze muzycznym. Prospekt organowy pięcioosiowy, z wyraźnie zaakcentowaną częścią środkową oraz czterema symetrycznymi partiami bocznymi. Szafa organowa wykonana z drewna; W centralnym polu kompozycji obraz św. Cecylii flankowany rozmieszczonymi symetrycznie wachlarzowymi polami piszczalkowymi, w układzie stopniowanym (Załącznik 2 Fot.4).</p>		
2.8 ŁAWKI materiał, styl, układ	<p>Po obu stronach przejścia nawy rzędy ławek drewnianych, snycerskich. Ławki z pełnym oparciem, klęcznikiem i posadzką, tapicerowane (Załącznik 2 Fot.14).</p>		
2.9 OŚWIETLENIE typ, rozmieszczenie, style lamp i żyrandoli	<p>Nawa główna oświetlona dwoma rzędami mosiężnych żyrandoli świecznikowych. Na ścianach bocznych nawy mosiężne kinkiety świecznikowe dwupunktowe.</p>		

KARTA OPISU ARCHITEKTONICZNEGO ORAZ STANU ZACHOWANIA OBIEKTU ZABYTKOWEGO

Nr sygnatury

2025/0036

Miejscowość

ZAMOŚĆ

Obiekt

KOŚCIÓŁ PAR. P.W. ŚWIĘTEGO KRZYŻA

Zawartość wkładki

ZAŁĄCZNIK 2.A.: OPIS ARCHITEKTONICZNY - WNEȚRZE



Politechnika
Lubelska
Katedra Konserwacji
Zabytków



FOT. 2.1 Nawa główna. Widok w kierunku prezbiterium



FOT. 2.2 Prezbiterium. Widok w kierunku chóru



FOT. 2.3 Nawa. Widok w kierunku chóru

KARTA OPISU ARCHITEKTONICZNEGO ORAZ STANU ZACHOWANIA OBIEKTU ZABYTKOWEGO

Nr sygnatury

2025/0036

Miejscowość

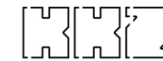
ZAMOŚĆ

Obiekt

KOŚCIÓŁ PAR. P.W. ŚWIĘTEGO KRZYŻA

Zawartość wkładki

ZAŁĄCZNIK 2.B.: OPIS ARCHITEKTONICZNY - WNEȚRZE



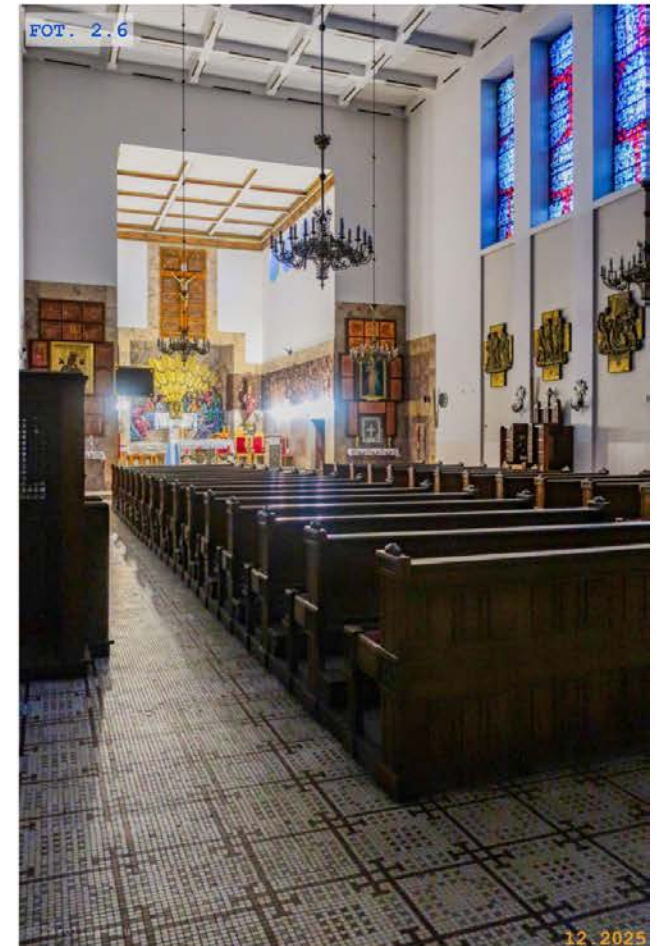
Politechnika
Lubelska
Katedra Konserwacji
Zabytków



FOT. 2.4 Prospekt organowy



FOT. 2.5 Podchórze



FOT. 2.6 Podchórze. Widok na nawę

Miejscowość

ZAMOŚĆ

Obiekt

KOŚCIÓŁ PAR. P.W. ŚWIĘTEGO KRZYŻA

Zawartość wkładki

ZAŁĄCZNIK 2.C.: OPIS ARCHITEKTONICZNY - WNEȚRZE



FOT. 2.7 Ołtarz boczny z obrazem Matki Boskiej z Dzieciątkiem



FOT. 2.8 Prezbiterium. Ołtarz główny



FOT. 2.9 Ołtarz boczny z obrazem Jezusa Miłosiernego

Miejscowość

ZAMOŚĆ

Obiekt

KOŚCIÓŁ PAR. P.W. ŚWIĘTEGO KRZYŻA

Zawartość wkładki

ZAŁĄCZNIK 2.D.: OPIS ARCHITEKTONICZNY - WNEȚRZE



FOT. 2.10 Kaplica



FOT. 2.11 Kaplica



FOT. 2.12 Korytarz na zakrystię

Miejscowość

ZAMOŚĆ

Obiekt

KOŚCIÓŁ PAR. P.W. ŚWIĘTEGO KRZYŻA

Zawartość wkładki

ZAŁĄCZNIK 2.E.: OPIS ARCHITEKTONICZNY - WNEȚRZE

Politechnika
Lublińska
Katedra Konserwacji
Zabytków

FOT. 2.13 Kaplica



FOT. 2.14 Ławki




FOT. 2.15 Konfesjonał

KARTA OPISU ARCHITEKTONICZNEGO ORAZ STANU ZACHOWANIA OBIEKTU ZABYTKOWEGO

Nr sygnatury

2025/0036

Miejscowość ZAMOŚĆ	Obiekt KOŚCIÓŁ PAR. P.W. ŚWIĘTEGO KRZYŻA	Zawartość wkładki ZAŁĄCZNIK 3: OPIS ARCHITEKTONICZNY - ZAGOSPODAROWANIE	 Politechnika Lubelska Katedra Konserwacji Zabytków
3.1 OTOCZENIE KOŚCIOŁA plac - nawierzchnie (geometria i rysunek oraz materiał), droga procesyjna, sektory plenerowe, drzewostan, etc.	<i>Kościół usytuowany centralnie na regularnej działce o narysie wzdłużonego prostokąta (Załącznik 3 Fot.1) położonego u zbiegu ulic Partyzantów (pn.) i Gminnej (wsch.). Wejście na teren kościoła od strony ul. Partyzantów (pn.) poprzez bramę główną umieszczoną na osi. Przed kościołem rozległy brukowany plac kościelny. Plac kościelny i droga procesyjna brukowane z kostki granitowej z rysunkiem promienistych okręgów wpisanych w kwadratowe bordiury. Symetrycznie po wschodniej i zachodniej stronie placu ustawione pomniki. Od strony południowo-wschodniej wjazd na teren kościoła z wytyczoną drogą wewnętrzną do garaży. Garaże parterowe zlokalizowane w południowo-zachodniej granicy działki. Od południa teren zespołu kościoła domyka dwukondygnacyjny budynek plebanii. Sektory plenerowe w nawierzchni trawiastej z nasadzeniami krzewów.</i>		
3.2 BRAMA WEJŚCIOWA I OGRODZENIE materiał, styl	<i>Ogrodzenie z granitu wg projektu Jana Kajzera wybudowane w 1955 r. Brama i ogrodzenie murowane z kamienia granitowego, łupanego, przykryte czapami betonowymi. Przęsła ogrodzeniowe metalowe, kute z motywem złotego krzyża na osi. Bramy i furtki metalowe, gięte z motywem krzyża.</i>		
3.3 OBIEKTY KULTU RELIGIJNEGO (niekubaturowe)	<i>Na terenie zespołu kościoła p.w. św. Krzyża przy placu kościelnym po stronie zachodniej pomnik o charakterze grotty maryjnej (Załącznik 3 Fot.4). Po wschodniej stronie placu pomnik pamięci wydarzeń II wojny światowej, z drewnianym krzyżem w centrum kompozycji - pamiątką misji świętych 1961, 1971, 1978, 1982, 1993, 2003, 2014, 2025 (Załącznik 3 Fot.3). W północno-zachodnim narożu działki metalowy krzyż.</i>		
3.4 BUDYNKI WCHODZĄCE W SKŁAD ZESPOŁU SAKRALNEGO zakrycia, dzwonnica, kostnica, plebania etc.	<i>W skład zespołu kościoła św. Krzyża wchodzi: 1. Kościół (Załącznik 3 Fot.1) 2. Murowana plebania (Załącznik 3 Fot.2) 3. Murowany budynek gospodarczy (Załącznik 3 Fot.5)</i>		
3.5 MAŁA ARCHITEKTURA sektory plenerowe, ławki, śmietniki, tablice informacyjne, stojaki rowerowe, oświetlenie	<i>Przy południowej ścianie budynku metalowe stojaki rowerowe. Pod dachem w portyku kolumnowym ustawione ławki parkowe metalowe z drewnianym siedziskiem. Brak śmietników i oświetlenia zewnętrznego.</i>		
3.6 CMENTARZE (związane z zespołem)	<i>Brak cmentarzy związanych z zespołem.</i>		
3.7 INFRASTRUKTURA SERWISOWA parkingi - pojemność, szalety etc.	<i>Brak parkingu dla samochodów osobowych. Parkowanie pojazdów możliwe wzdłuż ul. Gminnej.</i>		
3.8 DOSTĘPNOŚĆ ARCHITEKTONICZNA	<i>Dostępność architektoniczna do obiektu ograniczona. Wejście główne poprzedzone czterostopniowym portykiem, do którego dobudowany podjazd dla wózków (nachylenie niezgodne z WT) z poręczami. Przejścia bezprogowe o szerokości > 90 cm. Strona internetowa bez menu dostępności.</i>		
3.9. ZIELEŃ	<i>W otoczeniu obiektu występuje głównie zieleń niska i średniowysoka. Sektory plenerowe w nawierzchni trawiastej. Przeważają nasadzenia z tuj / Thuja occidentalis. W narożu pn.-zach. dwie stare lipy drobnolistne / Tilia cordata.</i>		

KARTA OPISU ARCHITEKTONICZNEGO ORAZ STANU ZACHOWANIA OBIEKTU ZABYTKOWEGO

Nr sygnatury

2025/0036

Miejscowość

ZAMOŚĆ

Obiekt

KOŚCIÓŁ PAR. P.W. ŚWIĘTEGO KRZYŻA

Zawartość wkładki

ZAŁĄCZNIK 3: OPIS ARCHITEKTONICZNY - ZAGOSPODAROWANIE



Politechnika
Lubelska
Katedra Konserwacji
Zabytków



FOT. 3.1 Widok północno-zachodni zabudowań kościelnych.

FOT. 3.2 Zabudowania gospodarcze



FOT. 3.3 Zachodni widok zespołu kościoła w Zagłobie

FOT. 3.4 Północno-wschodni widok zespołu kościoła w Zagłobie

KARTA OPISU ARCHITEKTONICZNEGO ORAZ STANU ZACHOWANIA OBIEKTU ZABYTKOWEGO

Nr sygnatury

2025/0036

Miejscowość	Obiekt	Zawartość wkładki	
ZAMOŚĆ	KOŚCIÓŁ PAR. P.W. ŚWIĘTEGO KRZYŻA	ZAŁĄCZNIK 4: OCENA STANU ZACHOWANIA - ELEWACJE	 Politechnika Lubelska Katedra Konserwacji Zabytków
4.1 ŚCIANY ZEWNĘTRZNE	<p>Ściany konstrukcyjne z cegły ceramicznej pełnej, obustronnie otynkowane. Posadowione na ceglanych ławach fundamentowych, wieża posadowiona na żelbetowej płycie fundamentowej. Słupy podtrzymujące konstrukcję chóru żelbetowe.</p> <p>Stan dobry</p> <p>Na powierzchni ścian elewacyjnych nie występują zarysowania oraz ubytki w strukturze. Warstwa wykończeniowa jednolita i równa. Jedyne miejscowo na ścianach portyku występują obszary porażone przez korozję biologiczną, w postaci glonów, mchów i porostów (FOT. 4.2). Punktowe odspojenia powłok wykończeniowych na szczycie wieży kościelnej (FOT. 4.1) oraz ubytki w powłoce lakierniczej przy podstawie słupów wspierających portyk (FOT. 4.3).</p>		
4.2 STOLARKA OKIENNA I DRZWIOWA	<p>Stolarka drzwiowa zewnętrzna drewniana. Drzwi główne dwuskrzydłowe. Skrzydła o konstrukcji ramowo-płycinowej, wypełnione przeszkleniami. Drzwi boczne pełne, dwuskrzydłowe, płycinowe. Stolarka okienna metalowa, wielokwaterowa, wypełniona szkłem teksturowanym. Od wewnątrz w oknach mozaikowe witraże.</p> <p>Stan bardzo dobry</p> <p>Brak uszkodzeń stolarki okiennej (FOT. 4.8). Elementy stolarki kompletne, szklenie pełne. Stolarka drzwiowa bez zastrzeżeń (FOT. 4.9). Punktowe uszkodzenia powstałe w wyniku wieloletniej eksploatacji oraz działania czynników atmosferycznych.</p>		
4.3 POKRYCIE DACHOWE	<p>Pokrycie dachowe z blachy miedzianej.</p> <p>Stan dobry</p> <p>Na powierzchni pokrycia dachowego występują miejscowe zabrudzenia, w szczególności przy ścianach szczytowych. Niejednorodność pokrycia jest skutkiem nierównomiernego wypłukiwania warstwy patyny (FOT. 4.7).</p>		
4.4 SYSTEM ODWODNIENIA	<p>Rynny i rury spustowe z blachy stalowej. Odprowadzenie wody opadowej za pośrednictwem betonowych koryt na ...</p> <p>Stan dobry</p> <p>System odwodnienia kompletny, prawdopodobnie szczelny i drożny. Punktowo występują odspojenia powłok zabezpieczających oraz ogniska korozji chemicznej. Koryta odprowadzające wodę deszczową intensywnie porażone przez glony (FOT. 4.4, FOT. 4.5). Miejscowo opaska zabrudzona tlenkami miedzi, prawdopodobnie na skutek niesprawności systemu odwodnienia (FOT. 4.6).</p>		
4.5 OPASKA	<p>Opaska z granitowych kostek brukowych z obrzeżem. W opaskę wbudowane koryta odprowadzające wody opadowe.</p> <p>Stan dostateczny</p> <p>Powierzchnia opaski miejscowo nierówna - bez zachowania odpowiedniego spadku od budynku. Zapadnięcia powstałe prawdopodobnie na skutek osiadania lub wymywania gruntu. W spoinach kostki powszechnie porastające mchy i roślinność niższa. Występują obszary zabrudzone tlenkami miedzi (FOT. 4.6).</p>		
4.6 SCHODY ZEWNĘTRZNE	<p>Schody zewnętrzne .. wykończone płytami kamiennymi ze stalowymi barierkami.</p> <p>Stan dostateczny</p> <p>Schody główne miejscowo uszkodzone. Lokalnie występuje odspojenie płyty podstopnicy (FOT. 4.10) oraz ubytki w stopniach. Powierzchnia stopni schodów bocznych zabrudzona oraz porażona przez korozję biologiczną w postaci glonów. Płyty spocznika schodów głównych miejscowo uszkodzone i spękane. Punktowo spoiny porośnięte przez mchy i roślinność niższą. Schody boczne z licznymi spękaniem, zabrudzeniami oraz zaciekami węglanowymi (FOT. 4.11).</p>		

KARTA OPISU ARCHITEKTONICZNEGO ORAZ STANU ZACHOWANIA OBIEKTU ZABYTKOWEGO

Nr sygnatury

2025/0036

Miejscowość

ZAMOŚĆ

Obiekt

KOŚCIÓŁ PAR. P.W. ŚWIĘTEGO KRZYŻA

Zawartość wkładki

ZAŁĄCZNIK 4: OCENA STANU ZACHOWANIA - ELEWACJE



Politechnika
Lubelska
Katedra Konserwacji
Zabytków



- FOT. 4.1 Odspojenia warstw wykończeniowych wieży.
- FOT. 4.2 Korozja biologiczna na ścianach podcienia.
- FOT. 4.3 Odspojenia powłok lakierniczych na podstawie słupa.
- FOT. 4.4 Korozja biologiczna koryt odwadniających.
- FOT. 4.5 Korozja biologiczna koryt odwadniających.
- FOT. 4.6 Zabrudzenie tlenkami miedzi powierzchni opaski.

KARTA OPISU ARCHITEKTONICZNEGO ORAZ STANU ZACHOWANIA OBIEKTU ZABYTKOWEGO

Nr sygnatury

2025/0036

Miejscowość
ZAMOŚĆ

Obiekt
KOŚCIÓŁ PAR. P.W. ŚWIĘTEGO KRZYŻA

Zawartość wkładki
ZAŁĄCZNIK 4: OCENA STANU ZACHOWANIA - ELEWACJE




- FOT. 4.7 Pokrycie dachowe z miejscowymi uszkodzeniami powierzchni.
- FOT. 4.8 Stolarka okienna bez zastrzeżeń.
- FOT. 4.9 Drzwi główne z niewielkimi uszkodzeniami eksploatacyjnymi.
- FOT. 4.10 Odspojenia płyt kamiennych od podstopnicy.
- FOT. 4.11 Spękania płyt oraz zacieki węglanowe na podstopnicach schodów bocznych.

KARTA OPISU ARCHITEKTONICZNEGO ORAZ STANU ZACHOWANIA OBIEKTU ZABYTKOWEGO

Nr sygnatury

2025/0036

Miejscowość	Obiekt	Zawartość wklejki	
ZAMOŚĆ	KOŚCIÓŁ PAR. P.W. ŚWIĘTEGO KRZYŻA	ZAŁĄCZNIK 5: OCENA STANU ZACHOWANIA - WNEŹRZE	 Politechnika Lubelska Katedra Konserwacji Zabytków
5.1 FUNDAMENTY	<i>Nie wykonano odkrywek fundamentów - brak możliwości oceny stanu technicznego.</i>		
5.2 KRYPTY	<i>Kościół nie posiada krypt.</i>		
5.3 ŚCIANY, FILARY	<p><i>Ściany konstrukcyjne z cegły ceramicznej pełnej, obustronnie otynkowane. Posadowione na ceglanych ławach fundamentowe, wieża posadowiona na żelbetowej piycie fundamentowej. Słupy podtrzymujące konstrukcję chóru żelbetowe. Na pierwszym piętrze nawy, pomiędzy oknami słupy żelbetowe.</i></p> <p>Stan bardzo dobry</p> <p><i>Zewnętrzne ściany konstrukcyjne od strony wewnętrznej w dobrym stanie technicznym (FOT. 5.1). Nie występują zarysowania oraz ubytki w strukturze ścian. Powierzchnia tynków jednorodna i równa, nie występują obszary o podwyższonym poziomie zawilgocenia.</i></p>		
5.4 SKLEPIENIA, STROPY	<p><i>W nawie i prezbiterium kasetonowy stropodach wentylowany, żelbetowy. W zakrystii, kaplicy, kruchcie i na wyższych kondygnacjach wieży stropy płaskie, żelbetowe.</i></p> <p>Stan bardzo dobry</p> <p><i>Stropy obiektu w stanie bardzo dobrym. Brak zarysowań, spękań oraz ugięć w konstrukcji stropu (FOT. 5.2).</i></p>		
5.5 PODŁOGI I POSADZKI	<p><i>Posadzka w nawie głównej i kruchcie z terakoty drobnowymiarowej ułożonej w mozaikę. Posadzka w prezbiterium z płyt marmurowych. W kaplicy posadzka z terakoty.</i></p> <p>Stan dobry</p> <p><i>Na powierzchni posadzki występują punktowe uszkodzenia, spękania oraz ubytki w kostkach mozaiki (FOT. 5.4, FOT. 5.5), powstałe w wyniku wieloletniej eksploatacji obiektu.</i></p>		
5.6 WIĘŻBA DACHOWA	<i>Brak możliwości oceny stanu technicznego ze względu na brak dostępu.</i>		
5.6 SCHODY WEWNĘTRZNE	<p><i>Klatki schodowe murowane.</i></p> <p>Stan dobry</p> <p><i>Powierzchnia schodów z licznymi uszkodzeniami powstałymi w wyniku wieloletniej eksploatacji obiektu. Występują niejednorodność oraz odspojenia powłok lakierniczych (FOT. 5.3).</i></p>		

KARTA OPISU ARCHITEKTONICZNEGO ORAZ STANU ZACHOWANIA OBIEKTU ZABYTKOWEGO

Nr sygnatury

2025/0036

Miejscowość

ZAMOŚĆ

Obiekt

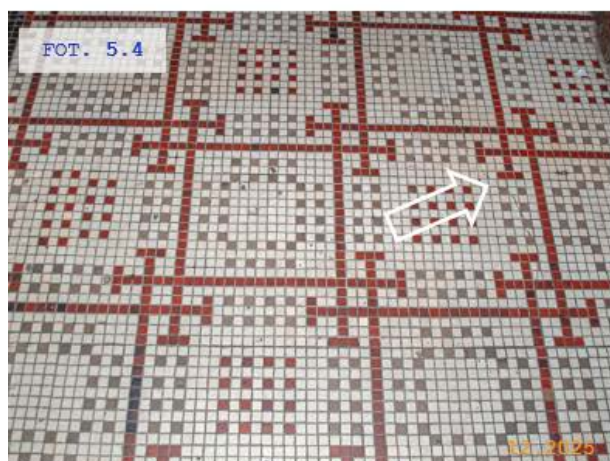
KOŚCIÓŁ PAR. P.W. ŚWIĘTEGO KRZYŻA

Zawartość wkladki

ZAŁĄCZNIK 5: OCENA STANU ZACHOWANIA - WNEŹRZE



Politechnika
Lubelska
Katedra Konserwacji
Zabytków



- FOT. 5.1 Widok na ściany konstrukcyjne i okna.
- FOT. 5.2 Strop w bardzo dobrym stanie technicznym, bez zastrzeżeń.
- FOT. 5.3 Schody prowadzące na chór z uszkodzeniami eksploatacyjnymi.
- FOT. 5.4 Punktowe uszkodzenia oraz spękania mozaiki w nawie głównej.
- FOT. 5.5 Punktowe uszkodzenia mozaiki w kruchcie.

KARTA OPISU ARCHITEKTONICZNEGO ORAZ STANU ZACHOWANIA OBIEKTU ZABYTKOWEGO

Nr sygnatury

2025/0036

Miejscowość ZAMOŚĆ	Obiekt KOŚCIÓŁ PAR. P.W. ŚWIĘTEGO KRZYŻA	Zawartość wkladki ZAŁĄCZNIK 6: OCENA STANU ZACHOWANIA - ZAGOSPODAROWANIE	 Politechnika Lubelska Katedra Konserwacji Zabytków
6.1 OTOCZENIE KOŚCIOŁA	<p><i>Plac przed obiektem oraz chodniki wybrukowane z kostki granitowej z obrzeżem.</i></p> <p>Stan dobry</p> <p><i>Powierzchnia placu przed głównym wejściem do obiektu w dobrym stanie technicznym. Plac i chodniki równe, jedynie w spoinach kostki granitowej porastająca roślinność niższa (FOT. 6.4, FOT. 6.5).</i></p>		
6.2 BRAMA WEJŚCIOWA I OGRODZENIE	<p><i>Brama główna i ogrodzenie murowane z kamienia granitowego, łupanego, przykryte czapami betonowymi. Przęsła ogrodzeniowe, bramy i furtki metalowe, kute.</i></p> <p>Stan dobry</p> <p><i>Ogrodzenie w dobrym stanie technicznym. Występują ubytki w betonowych czapach słupów ogrodzeniowych oraz obszary zawilgocone, porażone przez korozję biologiczną w postaci glonów i porostów. Nieliczne spękania oraz punktowe ubytki w spoinie. Elementy kute z punktową korozją chemiczną.</i></p>		
6.3 OBIEKTY KULTU RELIGIJNEGO	<p><i>Pomnik o charakterze grotty maryjnej, pomnik pamięci wydarzeń II wojny światowej.</i></p> <p>Stan bardzo dobry</p> <p><i>Brak zastrzeżeń do stanu technicznego obiektów kultu religijnego.</i></p>		
6.4 MAŁA ARCHITEKTURA	<p><i>Ławki parkowe metalowe z drewnianym siedziskiem.</i></p> <p>Stan bardzo dobry</p> <p><i>Stan techniczny ławek bez zastrzeżeń.</i></p>		
6.5 INFRASTRUKTURA SERWISOWA	<p><i>Brak parkingu dla samochodów osobowych.</i></p>		

KARTA OPISU ARCHITEKTONICZNEGO ORAZ STANU ZACHOWANIA OBIEKTU ZABYTKOWEGO

Nr sygnatury

2025/0036

Miejscowość

ZAMOŚĆ

Obiekt

KOŚCIÓŁ PAR. P.W. ŚWIĘTEGO KRZYŻA

Zawartość wkładki

ZAŁĄCZNIK 6: OCENA STANU ZACHOWANIA – ZAGOSPODAROWANIE



Politechnika
Lubelska
Katedra Konserwacji
Zabytków




- FOT. 6.1 Brama główna, zawilgocenia przy podstawie słupów.
- FOT. 6.2 Spoiny porażone przez korozję biologiczną.
- FOT. 6.3 Ubytki w betonowych czapach słupów ogrodzeniowych.
- FOT. 6.4 Roślinność niższa porastająca chodnik.
- FOT. 6.5 Roślinność niższa porastająca chodnik.
- FOT. 6.6 Widok z góry.

KARTA OPISU ARCHITEKTONICZNEGO ORAZ STANU ZACHOWANIA OBIEKTU ZABYTKOWEGO

Nr sygnatury

2025/0036

Miejscowość ZAMOŚĆ	Obiekt KOŚCIÓŁ PAR. P.W. ŚWIĘTEGO KRZYŻA	Zawartość wkładki ZAŁĄCZNIK 7: OCENA WARTOŚCI	 Politechnika Lubelska Katedra Konserwacji Zabytków
7.1 AUTOR/TWÓRCA	<i>arch. Jerzy Siennicki, członek SARP O. Lublin.</i>		
7.2 INDYWIDUALIZM FORMY			
7.3 WARTOŚĆ			

KARTA OPISU ARCHITEKTONICZNEGO ORAZ STANU ZACHOWANIA OBIEKTU ZABYTKOWEGO

Nr sygnatury

2025/0036

Miejscowość

ZAMOŚĆ

Obiekt

KOŚCIÓŁ PAR. P.W. ŚWIĘTEGO KRZYŻA

Zawartość wkładki

ZAŁĄCZNIK 8: MATERIAŁY INWENTARYZACYJNE

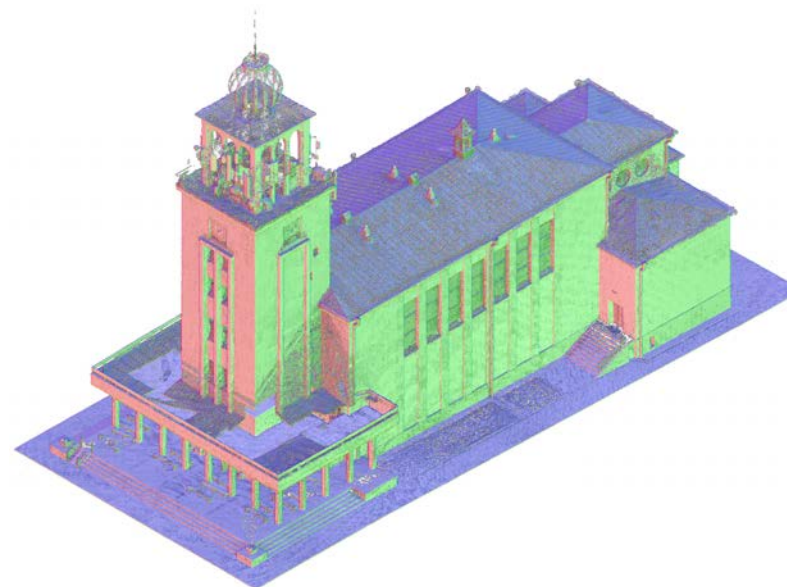


Politechnika
Lubelska
Katedra Konserwacji
Zabytków

8.1 MODEL 3D OBIEKTU - NAROŻE PÓŁNOCNO-ZACHODNIE



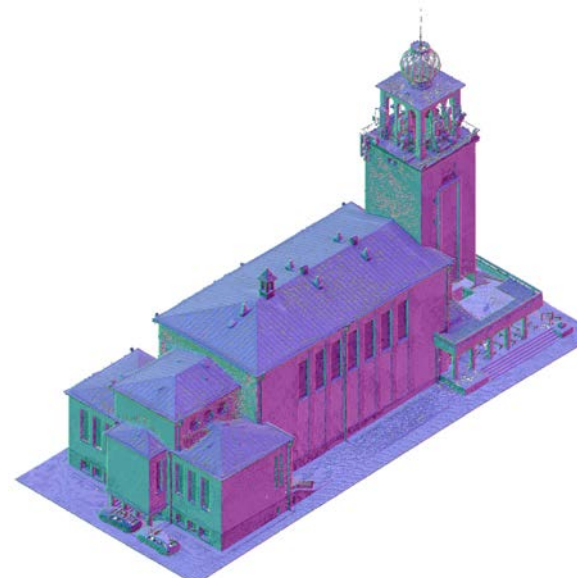
8.2 CHMURA PUNKTÓW OBIEKTU - NAROŻE PÓŁNOCNO-ZACHODNIE



8.3 MODEL 3D OBIEKTU - NAROŻE POŁUDNIOWO-WSCHODNIE



8.4 CHMURA PUNKTÓW OBIEKTU - NAROŻE POŁUDNIOWO-WSCHODNIE



Wkładkę założył: mgr inż. Michał Wac

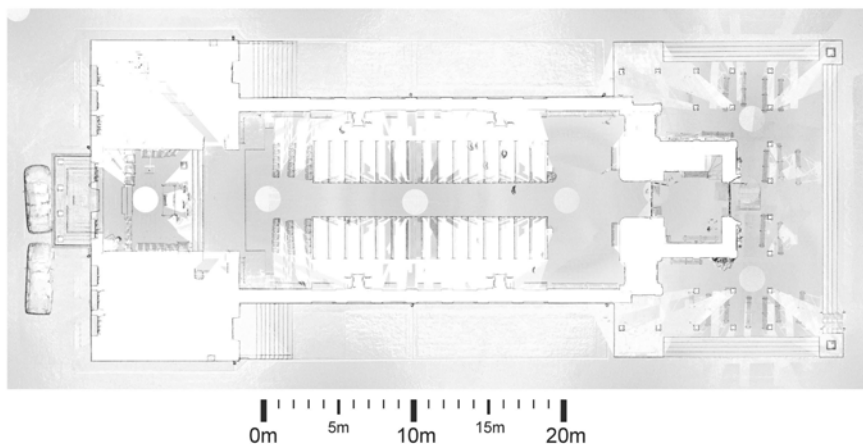
Miejscowość
ZAMOŚĆ

Obiekt
KOŚCIÓŁ PAR. P.W. ŚWIĘTEGO KRZYŻA

Zawartość wkladki
ZAŁĄCZNIK 8: MATERIAŁY INWENTARYZACYJNE



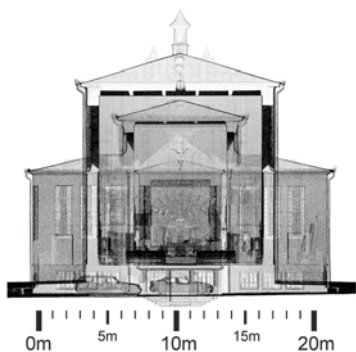
8.5 RZUT PARTERU OBIEKTU - CHMURA PUNKTÓW



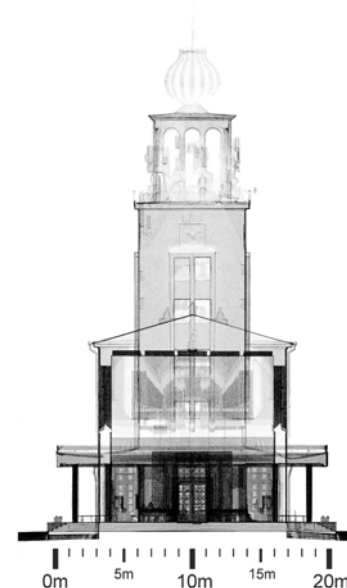
8.6 PRZEKRÓJ PODŁUŻNY OBIEKTU - CHMURA PUNKTÓW



8.7 PRZEKRÓJ POPRZECZNY OBIEKTU W STRONĘ OŁTARZA - CHMURA PUNKTÓW



8.8 PRZEKRÓJ POPRZECZNY OBIEKTU W STRONĘ CHÓRU - CHMURA PUNKTÓW



KARTA OPISU ARCHITEKTONICZNEGO ORAZ STANU ZACHOWANIA OBIEKTU ZABYTKOWEGO

Nr sygnatury

2025/0036

Miejscowość

ZAMOŚĆ

Obiekt

KOŚCIÓŁ PAR. P.W. ŚWIĘTEGO KRZYŻA

Zawartość wkladki

ZAŁĄCZNIK 8: MATERIAŁY INWENTARYZACYJNE



Politechnika
Lubelska
Katedra Konserwacji
Zabytków

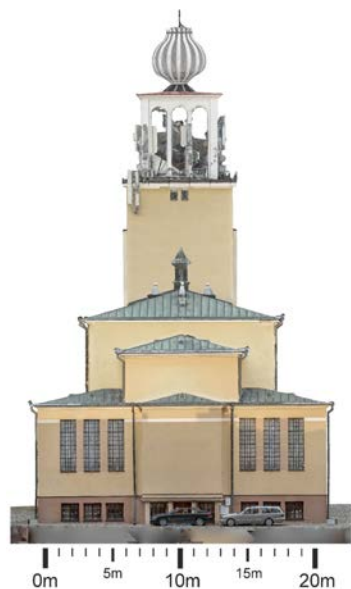
8.9 ELEWACJA PÓŁNOCNA



8.10 ELEWACJA ZACHODNIA



8.11 ELEWACJA POŁUDNIOWA



8.12 ELEWACJA WSCHODNIA



Wkładkę założył: mgr inż. Michał Wac

KARTA OPISU ARCHITEKTONICZNEGO ORAZ STANU ZACHOWANIA OBIEKTU ZABYTKOWEGO

Nr sygnatury

2025/0036

Miejscowość

ZAMOŚĆ

Obiekt

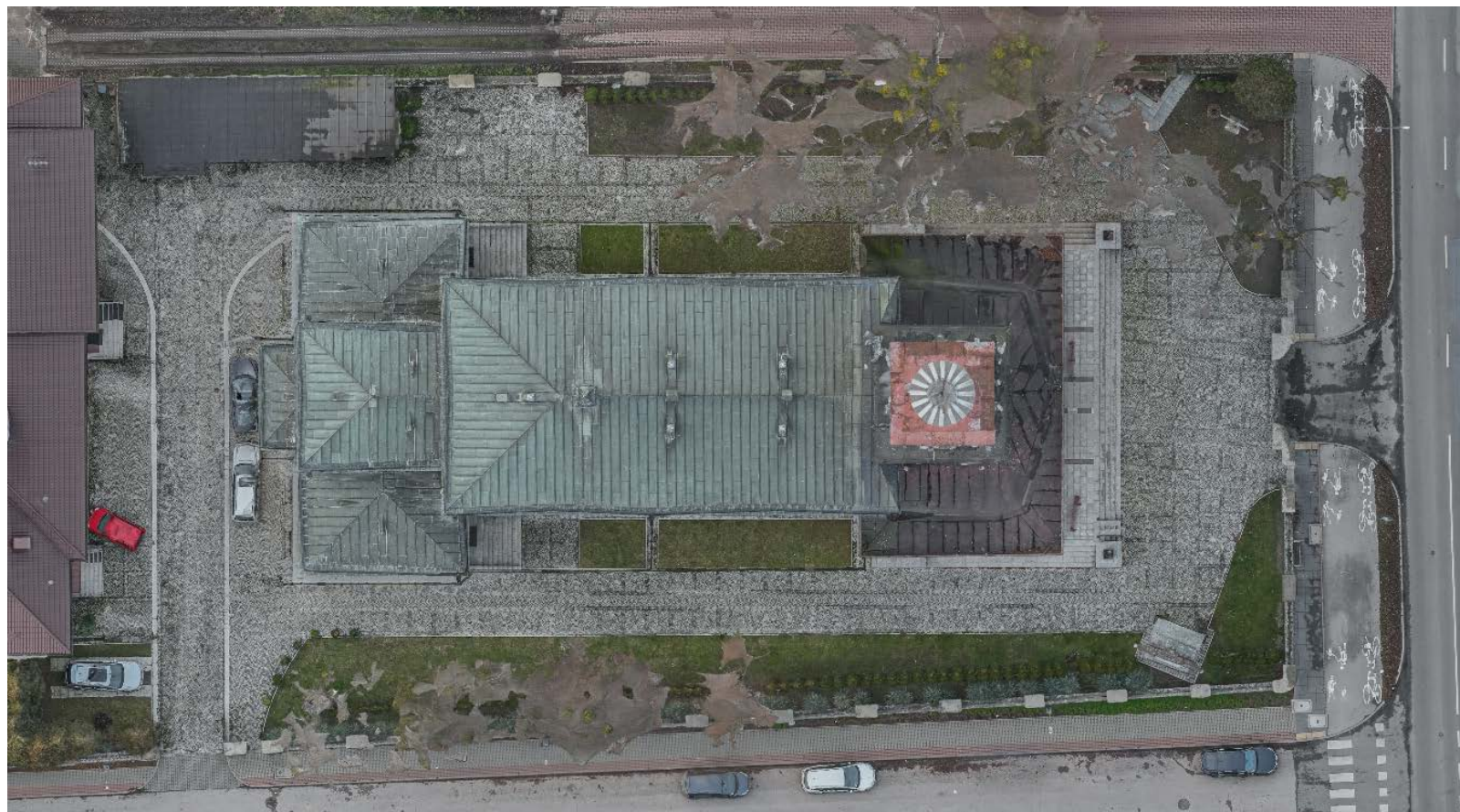
KOŚCIÓŁ PAR. P.W. ŚWIĘTEGO KRZYŻA

Zawartość wkładki

ZAŁĄCZNIK 8: MATERIAŁY INWENTARYZACYJNE



8.13 RZUT SYTUACYJNY OBIEKTU



8.14 CHMURA PUNKTÓW

[LINK](#)



8.15 MODEL 3D

[LINK](#)



8.16 SPACER WIRTUALNY

[LINK](#)



Wkładkę założył: mgr inż. Michał Wac

Miejscowość

ZAMOŚĆ

Obiekt

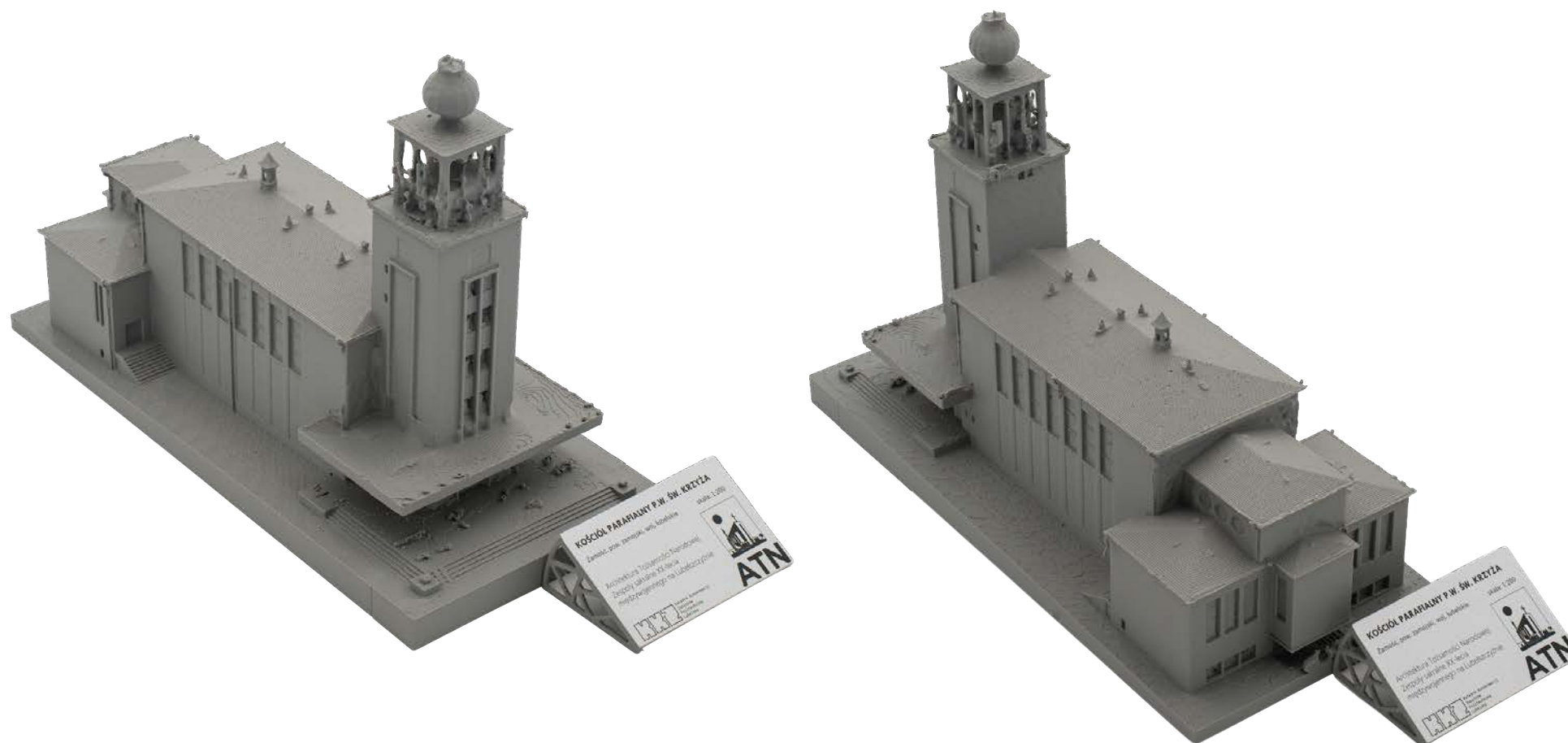
KOŚCIÓŁ PAR. P.W. ŚWIĘTEGO KRZYŻA

Zawartość wkładki

ZAŁĄCZNIK 9: MAKIETA

Politechnika
Lublińska
Katedra Konserwacji
Zabytków


8.17 MODEL FIZYCZNY OBIEKTU - WYDRUK NA DRUKARCE 3D W SKALI 1:200



KARTA OPISU ARCHITEKTONICZNEGO ORAZ STANU ZACHOWANIA OBIEKTU ZABYTKOWEGO

Nr sygnatury

2025/0036

Miejscowość ZAMOŚĆ	Obiekt KOŚCIÓŁ PW. ŚW. MIKOŁAJA	Zawartość wkładki ZAŁĄCZNIK INFORMACYJNY: KRYTERIA OCENY STANU TECHNICZNEGO	 Politechnika Lubelska Katedra Konserwacji Zabytków
------------------------------	---	---	---

ELEMENTY KONSTRUKCYJNE

STAN BARDZO DOBRY	"Konstrukcja lub jej element aktualnie ani w dalszym horyzoncie czasowym nie wymaga żadnych ingerencji"
STAN DOBRY	"Konstrukcja lub jej element obecnie nie wymaga żadnych napraw i remontów, zalecane są prace naprawcze lub zabezpieczające w niewielkim zakresie w ciągu najbliższych dwóch lat"
STAN DOSTATECZNY	"Konstrukcja lub jej element wymaga ingerencji w najbliższym czasie, zakres remontu lub naprawy jest znaczny, ale niewykonanie ich nie grozi bezpieczeństwu użytkownika"
STAN NIEDOSTATECZNY	"Konieczne są niezwłoczne naprawy, ich niewykonanie grozić może w najbliższym czasie awarią i pogłębianiem zniszczeń, jednak konstrukcja aktualnie nie stwarza zagrożenia dla zdrowia i życia ludzi w budynku i jego pobliżu przy aktualnym sposobie jego wykorzystania"
STAN AWARYJNY	"Konstrukcja w stanie awaryjnym, konieczność wykonania natychmiast wzmocnienia, remontu lub wymiany; stanowi bezpośrednie zagrożenie zdrowia i życia ludzi w budynku lub jego pobliżu"

ELEMENTY WYKOŃCZENIOWE

STAN BARDZO DOBRY	"Brak jakichkolwiek zastrzeżeń do wyglądu i funkcjonowania danego elementu wykończenia."
STAN DOBRY	"Niewielkie uszkodzenia elementu mające jedynie wpływ na estetykę."
STAN DOSTATECZNY	"Elementy uległy znacznemu zużyciu w wyniku eksploatacji. Występują uszkodzenia, które nie mają większego wpływu na konstrukcję budynku oraz na bezpieczeństwo użytkownika."
STAN NIEDOSTATECZNY	"Silna degradacja elementów wykończenia. Uszkodzenia mogące mieć niekorzystny wpływ na obiekt lub mogą zagrażać bezpieczeństwu użytkownika. Należy je pilnie naprawić."

źródło: "Uniwersalna karta oceny stanu technicznego obiektów tradycyjnych i zabytkowych", B.Szmygin, M. Trochonowicz, B. Szostak, K. Toruń, ZAMOŚĆ 2018

[LINK DO OPRACOWANIA](#)