

KARTA EWIDENCYJNA ZABYTKU NIERUCHOMEGO

Nr sygnatury

2025/0037

1. Zabytek

KOŚCIÓŁ PAR. P.W. NAJŚWIĘTSZEGO SERCA JEZUSA

2. Czas powstania

1937-1950

3. Miejscowość

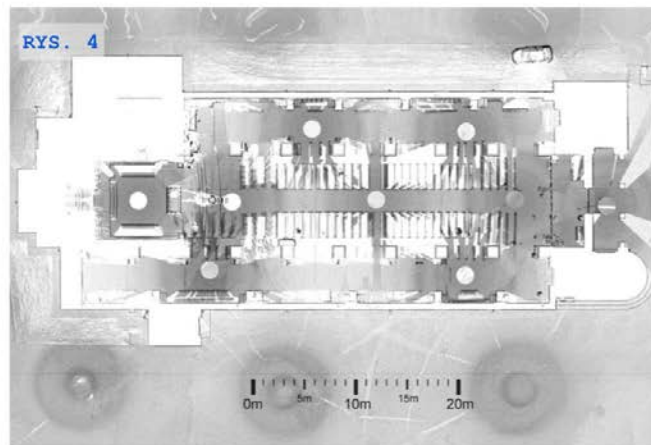
TOMASZÓW LUBELSKI

11. Materiały graficzne



FOT. 1 Widok wschodni zespołu.

RYS. 2 Plan sytuacyjny zespołu



RYS. 3 Lokalizacja obiektu.

RYS. 4 Rzut przyziemia na podstawie chmury punktów
(h = 1 m od poziomu posadzki)

4. Adres

Lwowska 52,
22-600 Tomaszów Lubelski

5. Przynależność administracyjna

Województwo *lubelskie*

Powiat *tomaszowski*

Gmina *Tomaszów Lubelski*

6. Współrzędne geograficzne

N: 50°26'59.7"

E: 23°24'58.6"

7. Poprzednie nazwy miejscowości

Jelitów (XVI w.), Tomaszów (od. 1613 r.)

8. Właściciel i jego adres

*Parafia Rzymskokatolicka
pw. Najświętszego Serca Pana Jezusa
22-600 Tomaszów Lubelski,
ul. Lwowska 52*

9. Użytkownik i jego adres

*Parafia Rzymskokatolicka
pw. Najświętszego Serca Pana Jezusa
22-600 Tomaszów Lubelski,
ul. Lwowska 52*

10. Formy ochrony

brak.

12. Historia

Obecny kościół parafialny pw. Najświętszego Serca Pana Jezusa, został wybudowany wg planów inż. Jerzego Siennickiego z Lublina. Budowę rozpoczął ks. Władysław Bargieł, który przybył z parafii Biłgoraj - Puszcza Solska gdzie wybudował kościół św. Marii Magdaleny (również projektu Siennickiego). Zakupił najpierw plac, potem cegielnię w Ordynacji Zamojskiej i przystąpił do budowy kościoła. Poświęcenia fundamentów dokonano dnia 4 maja 1937 roku. W ciągu 2 lat mury kościoła zostały wyprowadzone pod dach. Roboty prowadził mistrz murarski Leon Gilicki, a ciesielskie Stanisław Kędzia. Budowę na 6 lat przerwała II wojna światowa. Do października 1946 roku nie podejmowano żadnych prac. Podczas wojny Niemcy rozgrabili nagromadzony materiał, a więzania dachowe całkowicie zniszczyli.

W 1946 r. ponownie powołano Komitet Budowy Kościoła oraz dokonano zbiorów pieniędzy na budowę kościoła. Nadzór nad budową objął inż. Klimczak z Zamościa. W ciągu jednego roku kościół został przykryty. Komitet wydzierżawił cegielnię „Lipka”, by mieć własną cegłę. Cegielnię osobiście prowadził Ks. Proboszcz i Dziekan. Przynosiła ona też zyski przeznaczone na budowę kościoła. W marcu 1948 roku pokryto blachą cały kościół. W 1948 roku oszklono okna, wykonano chór, klatkę schodową na chór, otynkowano kasetony w prezbiterium i nawie głównej.

W lipcu 1949 roku założono fundamenty pod Dom Parafialny. W kościele powieszono żyrandole. W roku 1950 wykonano wiele prac przy wykańczaniu kościoła i przy budowie plebanii. Otynkowano kościół zewnątrz, położono posadzkę, położono lamperię z granitu oraz zalano schody na prezbiterium. 15 VIII 1950 roku Ks. Bp Piotr Kałwa poświęcił nowy kościół.

Od 1953 roku nowym proboszczem został Ks. dr S. Krynicki. Dokończył budowę wieży zwieńczonej krzyżem. Zrobił nowe schody aż do szczytu wieży. W tym czasie wewnątrz świątyni położono tynki, wykończył kaplicę różańcową. Na prezbiterium ustawiono marmurowy ołtarz soborowy. Przed kościołem położono klinkier. Konsekracji dokonał bp Piotr Kałwa, biskup lubelski 19 VI 1955 r. Po 1962 r. wykonano z drzewa dębowego kruchtę. Wykonano również generalny remont wieży i dachu na kościele.

25 X 1987 r. bp. Bolesław Pylak podzielił miasto Tomaszów Lubelski na 3 parafie: Zwiastowania NMP, Najświętszego Serca Jezusa oraz św. Józefa. Od 1987 do 1993 r. przeprowadzono wiele prac przy budynku kościoła i plebanii. W tym czasie zabezpieczono wieżę kościoła. Zainstalowano napęd elektromagnetyczny do dzwonów. Pomalowano wewnątrz kościół i odnowiono kinkiety i żyrandole. Wykonano witraże.

W 1993 r. rozpoczęto gruntowny remont wnętrza świątyni wg projektu p. Wojciecha Kurowskiego z Jeleniej Góry, wykonawstwo p. Eugeniusz Major ze Złotoryi. Położono 3500 m² marmuru. Nową polichromię wewnątrz kościoła wykonali Stanisław Korzeń i Elwira Burska z Warszawy. Obrazy „Ostatniej Wieczerzy” i medaliony świętych oraz Stacje Drogi Krzyżowej wykonał Janusz Szpyt z Lubaczowa. Obraz św. Józefa namalował p. Andrzej Kalicy z Akademii Sztuk Pięknych z Warszawy. Renowację ołtarza Matki Bożej Nieustającej Pomocy i ambony dokonali Janusz Szpyt i Stanisław Makara z Lubaczowa. Odwodnienie kościoła, położenie kostki brukowej wokół kościoła, schody wejściowe do kościoła oraz ocieplenie strychu kościoła wykonali pracownicy Tomaszowskiego Przedsiębiorstwa Budowlanego Tombud. Kierownikiem prac był p. Marian Wronka. Nowe dębowe konfesjonały wykonał p. Jan Pukas z Potoku Jaworowskiego. Dokonano wymiany więźby dachowej na kościele i przykryto nową blachą (obie nawy boczne, dach nad prezbiterium i nad chórem). Dokonał tego p. Zygmunt Szczepański z Brzezin, a więźbę dachową wykonali cieśle: Jan Byra, Mieczysław Mruk i Czesław Mandziuk. Podwójne oszklenie okien w kościele szkłem zespolonym dokonała firma P. Waldemara Chmiela z Tomaszowa Lubelskiego. Odnowione prezbiterium 17 XI 1996 roku poświęcił abp. Bolesław Pylak z Lublina przy udziale bp. Jana Śrutwy pasterza Diecezji Zamojsko- Lubaczowskiej.

13. Opis

Sytuacja:

Kościół zlokalizowany w Tomaszowie Lubelskim przy ul. Lwowskiej frontem zwrócony w kierunku drogi (wschód). Kościół usytuowany w środkowej części wschodniej granicy regularnej, rozległej działki o narysie prostokątnym. Od strony południowo-wschodniej na sąsiedniej działce zlokalizowany jest dom parafialny z ogrodem oraz tereny parkingowe. Od północy i zachodu teren kościelny ograniczony zabudową mieszkalną wielorodzinną.

Materiał i konstrukcja:

Kościół murowany, wzniesiony w technologii tradycyjnej, z cegły ceramicznej pełnej, wypalanej we własnej cegielni, obustronnie otynkowany, od zewnątrz w strefie cokołu pokryty lamperią z ceramiki o wymiarach 10 x 30 cm. Kościół posadowiony na ceglanych ławach fundamentowych. W prezbiterium i nawie strop drewniany, kasetonowy. Dachy nad nawą główną, nawami bocznymi, prezbiterium i chórem o konstrukcji drewnianej, kryte blachą. Wieża kościelna murowana, obustronnie otynkowana, z drewnianą konstrukcją schodów wewnętrznych, zwieńczona krzyżem.

14. Kubatura	15. Powierzchnia	16. Przeznaczenie pierwotne	17. Użytkowanie obecne
15128 m3	1260,7 m2 (powierzchnia zabudowy)	kościół parafialny	kościół parafialny
18. Stan zachowania		19. Najpilniejsze postulaty konserwatorskie	
<p>Elementy konstrukcyjne Ściany konstrukcyjne - stan dobry - brak zarysowań oraz spękań mających wpływ na bezpieczeństwo użytkownika obiektu. Stropy - stan bardzo dobry Więźba dachowa - brak możliwości oceny stanu technicznego. Klatka schodowa - brak możliwości oceny stanu technicznego.</p> <p>Elementy wykończenia Pokrycie dachowe - brak możliwości oceny stanu technicznego. System odwodnienia - stan dobry - system kompletny, punktowe ogniska korozji biologicznej. Stolarzka okienna i drzwiowa - stan bardzo dobry / dostateczny - jedynie stolarzka okienna wieży kościelnej z uszkodzeniami szklenia. Niewielkie uszkodzenia związane z wieloletnią eksploatacją. Tynki zewnętrzne - stan dobry - w przeważającej części równe i jednorodne, punktowo odspojone. Tynk wewnętrzny - stan dostateczny - powszechnie występują zarysowania powierzchniowe tynku. Opaska - stan dostateczny - powszechnie występują intensywne ogniska korozji biologicznej oraz nierówności. Elementy komunikacji zewnętrznej - stan bardzo dobry/ dostateczny - schody boczne uszkodzone, występują odspojenia płytek, spękania oraz ubytki w materiale. Posadzki - stan dobry - z punktowe uszkodzenia płyt powstałe w wyniku wieloletniej eksploatacji.</p> <p>Wypozażenie Elementy wyposażenia wnętrza w stanie dobrym i bardzo dobrym. Konfesjonały, ławy kościelne w nawie głównej oraz ławki i krzesła zabezpieczone powłokami lakierniczymi bez większych uszkodzeń. Żyrandole i świeczniki w nawach kościoła w stanie bardzo dobrym. Bez zastrzeżeń jest stan chrzcielnicy, ambony i ołtarza.</p> <p>Otoczenie Plac i droga procesyjna - stan dostateczny - powierzchnia nierówna, spękana, porażona przez korozję biologiczną. Ogrodzenie - stan dobry - miejscowe zawilgocenia, ogniska korozji biologicznej oraz ubytki w materiale. Elementy małej architektury - stan bardzo dobry. Parking - stan dostateczny - brak utwardzenia terenu oraz wydzielenia miejsc postojowych.</p>		<p>Postulaty techniczne</p> <p>Postulaty ochrony wartości architektonicznych i integralności obiektu</p>	

20. Akta archiwalne (rodzaj akt, numer i miejsce przechowania)

1. *Kronika Parafii (prowadzona od 1987 r.), Archiwum Parafii p.w. NSPJ w Tomaszowie Lubelskim*
2. *Projekt architektoniczno-budowlany remontu elewacji Kościoła pw. Najświętszego Serca Pana Jezusa (rch. J. Burmas, J. Radzik, 2024), Archiwum Parafii p.w. NSPJ w Tomaszowie Lubelskim*
3. *Program prac konserwatorskich ambony w kościele parafialnym pw. Najświętszego Serca Pana Jezusa w Tomaszowie Lubelskim (mgr. D. Majewska, 2023), Archiwum Parafii p.w. NSPJ w Tomaszowie Lubelskim*

23. Bibliografia

1. *Zahajkiewicz M., Archidiecezja Lubelska. Historia i administracja., Lublin, 2000, s. 332-333*
2. *Żywicki J., Architekci i Budowniczowie działający w Lublinie oraz województwie lubelskim w latach II Rzeczypospolitej. Leksykon, Wydawnictwo UMCS, Lublin, 2022*

24. Opracowanie karty ewidencyjnej 2025 r.

Opracowanie karty ewidencyjnej:
mgr inż. Weronika Kendzierawska-Foryś,

mgr inż. arch. Karolina Kluz,
mgr inż. Michał Wac

Konsultacje:

prof. dr hab. inż. Bogusław Szmygin

dr inż. arch. Kamila

Boguszevska,

dr inż. Bartosz Szostak,

dr inż. Maciej Trochonowicz



25. Źródła ikonograficzne

1. www.fotopolska.eu, [dostęp dnia: 11.02.2026]

Materiał wykorzystany na podstawie art. 29 Ustawy z dnia 4 lutego 1994 r. o prawie autorskim i prawach pokrewnych (prawo cytatu).

21. Uwagi

Informacje zebrane w poniższym opracowaniu stanowią pierwszą próbę ewidencji kościoła p.w. Najświętszego Serca Jezusa w Tomaszowie Lubelskim.

- Dane stanowiące stan rozpoznania zabytku na 2025 rok zostały przedstawione kursywą (kolor niebieski). LIPIEC - LISTOPAD 2025

-

22. Prace budowlane i konserwatorskie, ich przebieg i dokumentacja

1948 - pokrycie blachą, oszklenie okien, budowa chóru i klatki schodowej na chór, otynkowanie kasetonów w prezbiterium i nawie głównej.

1950 - otynkowanie kościoła zewnątrz, położenie posadzki, położenie lamperii z granitu oraz zalanie schodów na prezbiterium

1953 - ukończenie budowy wieży i instalacja krzyża, budowa schodów na wieżę, położenie tynków wewnątrz kościoła, budowa kaplicy różańcowej, budowa marmurowego ołtarza soborowego, położenie klinkieru przed kościołem, budowa granitowego ogrodzenia z żelaznymi przęsłami

1955 - zawieszenie dzwonów na wieżę

1962-1987 - wykonano z drzewa dębowego kruchtę, ukończenie ogrodzenia kościoła, przeprowadzono generalny remont wieży i dachu na kościele

1987-1993 - zabezpieczenie wieży kościoła, malowanie kościoła wewnątrz i renowacja kinkietów i żyrandoli, montaż witrażów

1993-1996 - remont generalny wnętrza świątyni: wykonanie polichromii, wymiana posadzek w prezbiterium (marmur), wykonanie ołtarza i lamperii (marmur), odwodnienie kościoła, położenie kostki brukowej wokół kościoła, budowa schodów wejściowych do kościoła oraz ocieplenie strychu kościoła, wymiana więźby dachowej na kościele i przykrycie nową blachą (obie nawy boczne, dach nad prezbiterium i nad chórem), podwójne oszklenie okien w kościele szkłem zespolonym

2002-2003 - instalacja ogrzewania promiennikami w kościele, instalacja ogrzewania podłogowego w prezbiterium, instalacja oświetlenia zewnętrznego wokół kościoła

2012 - na zewnątrz na całej powierzchni kościoła położono nowy tynk renowacyjny, prace malarskie na elewacji, renowacja wieży kościoła z zewnątrz i wewnątrz, iluminacja krzyża, nowa instalacja nagłośnienia,

2016 - nowe schody przy wejściu głównym, odnowienie i pozioczenie korony Chrystusa w głównym ołtarzu, nowe ogrzewanie Kościoła od grudnia 2017, ustawienie ławek przed Kościołem,

uporządkowanie ogrodu wokół figury Matki Bożej

2020 - wymiana mensy ołtarzowej

2025 - prace konserwatorskie i restauratorskie zabytków ruchomych, remont elewacji

26. Załączniki

KARTA EWIDENCYJNA ZABYTKU NIERUCHOMEGO

- ZAŁĄCZNIK A,B: IKONOGRAFIA

KARTA OPISU ARCHITEKTONICZNEGO ORAZ STANU ZACHOWANIA OBIEKTU ZABYTKOWEGO:

- ZAŁĄCZNIK 1 A,B,C,D: OPIS ARCHITEKTONICZNY - ELEWACJE
- ZAŁĄCZNIK 2 A,B,C,D,E,F: OPIS ARCHITEKTONICZNY - WNETRZE
- ZAŁĄCZNIK 3 A,B,C: OPIS ARCHITEKTONICZNY - ZAGOSPODAROWANIE
- ZAŁĄCZNIK 4: OCENA STANU ZACHOWANIA - ELEWACJE
- ZAŁĄCZNIK 5: OCENA STANU ZACHOWANIA - WNETRZE
- ZAŁĄCZNIK 6: OCENA STANU ZACHOWANIA - ZAGOSPODAROWANIE
- ZAŁĄCZNIK 7: OCENA WARTOŚCI
- ZAŁĄCZNIK 8: MATERIAŁY INWENTARYZACYJNE
- ZAŁĄCZNIK 9: MAKIETA
- ZAŁĄCZNIK INFORMACYJNY: KRYTERIA OCENY STANU TECHNICZNEGO

WKŁADKA DO KARTY EWIDENCYJNEJ ZABYTKU NIERUCHOMEGO

Nr sygnatury

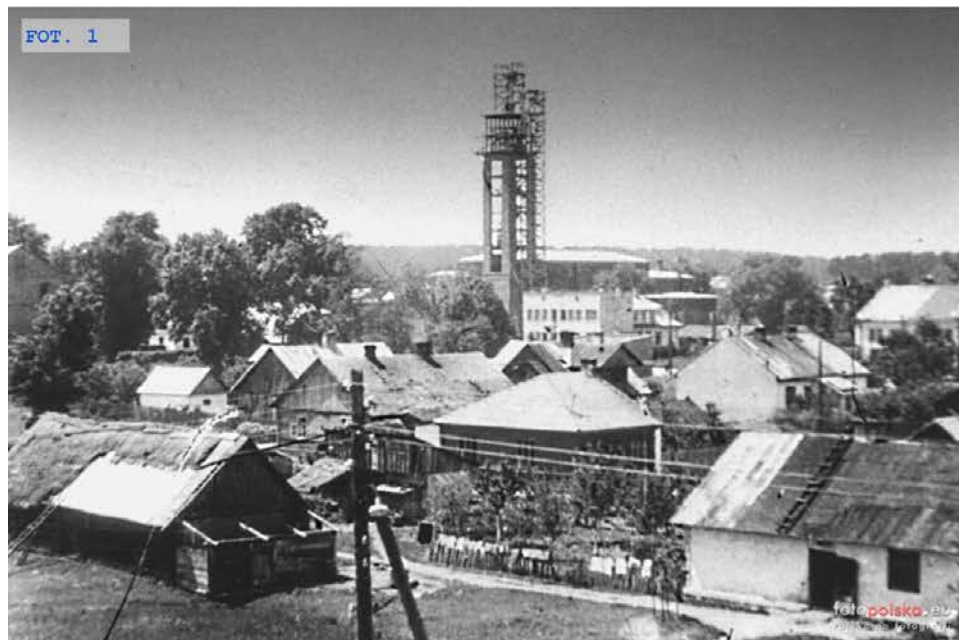
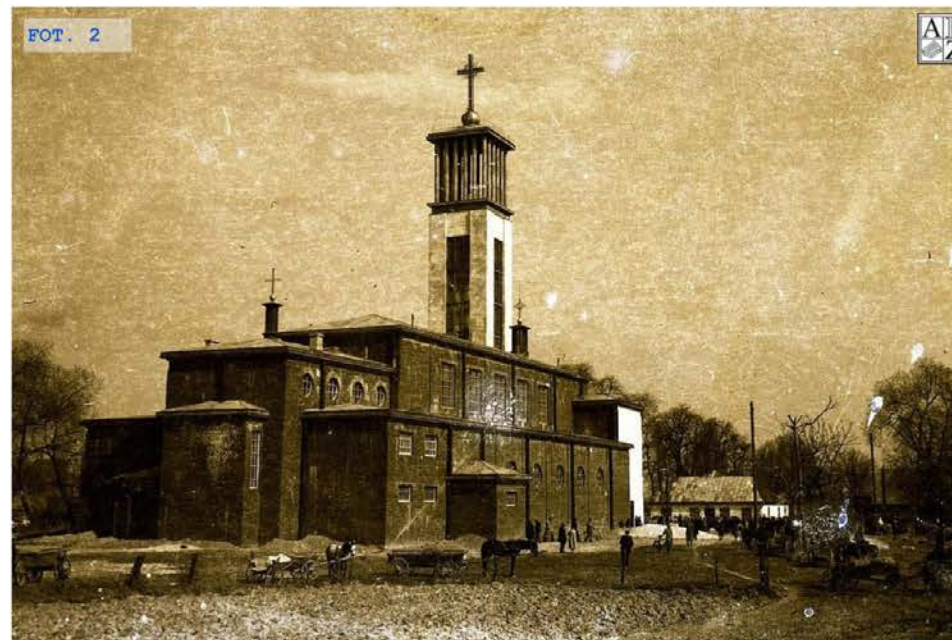
2025/0037

Miejscowość


TOMASZÓW LUBELSKI

ObiektKOŚCIÓŁ PAR. P.W. NAJŚWIĘTSZEGO SERCA
JEZUSA**Zawartość wkładki**

ZAŁĄCZNIK A: IKONOGRAFIA

Politechnika
Lubelska
Katedra Konserwacji
Zabytków**FOT. 1** Widok północno wschodni w kierunku budowy kościoła ok. 1935 r.**FOT. 2** Widok południowo-zachodni ok. 1950 r.Prezentowane fotografie pochodzą ze strony internetowej fotopolska.eu

Wkładkę założyła: mgr inż. arch. Karolina Kluz

Miejscowość TOMASZÓW LUBELSKI	Obiekt KOŚCIÓŁ PAR. P.W. NAJŚWIĘTSZEGO SERCA JEZUSA	Zawartość wkładki ZAŁĄCZNIK B: IKONOGRAFIA	 Politechnika Lubelska Katedra Konserwacji Zabytków
---	--	--	---



FOT. 3 Widok fasady kościoła ok. 1940 r.



FOT. 4 Widok fasady kościoła 1958 r.




FOT. 5 Wnętrze świątyni ok. 1962 r.

Archiwalne fotografie kościoła w Tomaszowie Lubelskim
 Prezentowane fotografie archiwalne pochodzą ze strony fotopolska.eu

KARTA OPISU ARCHITEKTONICZNEGO ORAZ STANU ZACHOWANIA OBIEKTU ZABYTKOWEGO

Nr sygnatury

2025/0037

Miejscowość	Obiekt	Zawartość wkładki
TOMASZÓW LUBELSKI	KOŚCIÓŁ PAR. P.W. NAJŚWIĘTSZEGO SERCA JEZUSA	ZAŁĄCZNIK 1: OPIS ARCHITEKTONICZNY - ELEWACJE
		Politechnika Lubelska Katedra Konserwacji Zabytków
1.1 STYL ARCHITEKTONICZNY	<i>Kościół wybudowany wg planów architekta Jerzego Siennickiego w stylu modernistycznym.</i>	
1.2 BRYŁA cechy charakterystyczne	<i>Bryła kościoła rozrzeźbiona, asymetryczna złożona z dwukondygnacyjnego, prostopadłościennego wysmukłego korpusu nawy głównej, nakrytej czterospadowym dachem oraz przyległych do niego parterowych, niższych o połowę naw bocznych (i zakrystii od strony południowej - wspólny dach z nawą), krytych dachami dwuspadowymi. Do korpusu nawy, w osi, przylega prostopadłościenna bryła prezbiterium, nieznacznie obniżona względem nawy, nakryta trójspadowym dachem. W osi prezbiterium prostopadłościenny wykusz mieszczący skarbiec, nakryty dachem trójspadowym. Od strony południowej do nawy bocznej przylega niższy o połowę, prostopadłościenny aneks wiatrołapu nakryty dachem trójspadowym (Zał.1 Fot.5). Od strony północnej do nawy i prezbiterium przylega aneks mieszczący kaplicę różańcową. Aneks szerszy od nawy o pół szerokości, nakryty dachem trójspadowym. Pomiędzy jego zachodnią ścianą i ścianą prezbiterium, niższy o połowę aneks wiatrołapu (Zał.1 Fot.4). Od frontu bryła kościoła opracowana plastycznie. Po stronie północnej pomiędzy korpusem nawy głównej i bocznej dostawiona wysoka i smukła, prostopadłościenna wieża zwieńczona ażurową latarnią i nakryta dachem kopertowym. Analogicznie po stronie południowej znajduje się nieznacznie obniżony względem nawy i zakończony półkoliście aneks klatki schodowej prowadzącej na chór. Pomiędzy wieżą i klatką schodową rozpina się wsparty na kolumnach podcień nakryty dachem pulpitowym (Zał.1 Fot.2). Wszystkie dachy na budynku wypłaszczone.</i>	
1.3 WIEŻE I DZWONNICE wysokość, styl, forma	<i>Wieża kościoła sześciokondygnacyjna, o formie smukłego prostopadłościennego, ustawiona asymetrycznie po północnej stronie fasady, dominująca wysokością nad całością kompozycji (Zał.1 Fot.2). Każda z fasad partii wieżowej jednoosiowa przepruta od trzeciej do szóstej kondygnacji wysmukłym, prostokątnym otworem okiennym (Zał.1 Fot.1). W ścianie północnej, pomiędzy kondygnacją pierwszą i drugą okrągły otwór okienny. Wieża zwieńczona ażurową latarnią nakrytą dachem kopertowym, na którym żelazny krzyż. Na wieży zawieszono 3 dzwony ufundowane przez parafian. Dzwony wykonała Firma Felczyńskich o łącznej wadze 2100 kg. Imiona dzwonów to „św. Piotr”, „ Św. Wojciech” i „Św. Stanisław”. Dzwony zostały umieszczone na wieży kościoła między kolumnami.</i>	
1.4 FASADA materiały, kolorystyka, zdobienia	<i>Fasada kościoła złożona z korpusu nawy, absydalnego aneksu klatki schodowej i wysokiej smukłej wieży. Kompozycja fasady trójosiowa, z osiami umieszczonymi symetrycznie w każdym z elementów kompozycji fasady. W osi centralnej w kolumnowym podcieniu umieszczone prostokątne wejście główne do świątyni. Podcień przykryty balkonem z tralkową balustradą, w której część centralna dekorowana półokrągłą niszą z wizerunkiem Jezusa Miłosiernego. W drugiej kondygnacji dekoracyjna rozeta. Aneks klatki schodowej z wysokim, smukłym, wyluczonym otworem okiennym, przeprutym drobnymi kwaterami. Od kondygnacji trzeciej wieża wypełniona trzykondygnacyjnym otworem okiennym, ujętym gładkimi lizenami. Wieża zaakcentowana ażurową latarnią i zwieńczona żelaznym krzyżem. Elewacje boczne w zakresie elementów wspólnych opracowane analogicznie. Korpus nawy głównej i bocznych pięcioosiowy. W partiach naw bocznych korpus przepruty okrągłymi otworami okiennymi; w nawie głównej otwory okienne prostokątne. Rzędy okien rozdzielają gładkie lizeny, kondygnacje natomiast wieńczą proste gzymsy (w części nawy głównej i prezbiterium wsparte na gładkim fryzie). Prezbiterium przeprute wysoko umieszczonymi, okrągłymi otworami okiennymi; skarbiec na osi z wysmukłym prostokątnym otworem okiennym. Aneksy zakrystii, kaplicy i wiatrołapów z poziomymi otworami okiennymi (w kaplicy i zakrystii w dwóch kondygnacjach).</i>	
1.5 DETAL ARCHITEKTONICZNY	<i>Detal architektoniczny zredukowany, sprowadzony w głównej mierze do rzeźbiarskiego opracowania bryły budynku. Najbardziej plastyczną część stanowi fasada, z asymetrycznie dostawioną wieżą, dominującą nad całością kompozycji, absydalnym aneksem klatki schodowej oraz łączącym oba elementy kolumnowym podcieniem, w osi którego arkadowa nisza z wizerunkiem Jezusa Miłosiernego (Zał.1 Fot.2) - ten element został jednak wprowadzony w późniejszym okresie; pierwotnie balustrada o formach geometrycznych (Zał.B Fot.4) - nie udało się ustalić czasu przebudowy. Na osi kompozycji we frontowej ścianie nawy dekoracyjna rozeta (Zał.1 Fot.11).</i>	
1.6 STOLARKA OKIENNA I DRZWIOWA	<i>Stolarka okienna i drzwiowa drewniana. Podwójne oszklenie okien w kościele szkłem zespolonym dokonała firma P. Waldemara Chmiela z Tomaszowa Lubelskiego. Drzwi główne, na klatkę schodową (zewnętrzne i w podcieniu) i drzwi do zakrystii dwuskrzydłowe, piycinowe (główne z motywem romboidalnym umieszczonym w piycinach). Drzwi na elewacji tylnej stalowe, dwuskrzydłowe.</i>	
1.7 DACH typ, pokrycie	<i>Wszystkie dachy na budynku wypłaszczone, kryte blachą płaską. Korpus nawy głównej, nakryty czterospadowym dachem, nawy boczne (wraz z zakrystią od strony południowej - wspólny dach z nawą), kryte dachami dwuspadowymi. Prezbiterium nakryte trójspadowym dachem. W osi prezbiterium prostopadłościenny wykusz, nakryty dachem trójspadowym. Wiatrołap nakryty dachem trójspadowym (Zał.1 Fot.5). Aneks kaplicy nakryty dachem trójspadowym. Wieża nakryta dachem kopertowym. Podcień nakryty dachem pulpitowym.</i>	

KARTA OPISU ARCHITEKTONICZNEGO ORAZ STANU ZACHOWANIA OBIEKTU ZABYTKOWEGO

Nr sygnatury

2025/0037

Miejscowość

TOMASZÓW LUBELSKI

Obiekt

KOŚCIÓŁ PAR. P.W. NAJŚWIĘTSZEGO SERCA
JEZUSA

Zawartość wkładki

ZAŁĄCZNIK 1.A: OPIS ARCHITEKTONICZNY - ELEWACJE



Politechnika
Lubelska
Katedra Konserwacji
Zabytków



FOT. 1.1 Widok południowo-wschodni



FOT. 1.2 Elewacja wschodnia



FOT. 1.3 Widok północno-wschodni

KARTA OPISU ARCHITEKTONICZNEGO ORAZ STANU ZACHOWANIA OBIEKTU ZABYTKOWEGO

Nr sygnatury

2025/0037

Miejscowość

TOMASZÓW LUBELSKI

Obiekt

KOŚCIÓŁ PAR. P.W. NAJŚWIĘTSZEGO SERCA
JEZUSA

Zawartość wkładki

ZAŁĄCZNIK 1.B: OPIS ARCHITEKTONICZNY - ELEWACJE



Politechnika
Lubelska
Katedra Konserwacji
Zabytków




FOT. 1.4 Widok północno-zachodni



FOT. 1.5 Elewacja zachodnia



FOT. 1.6 Widok południowo-zachodni

<p>Miejscowość TOMASZÓW LUBELSKI</p>	<p>Obiekt KOŚCIÓŁ PAR. P.W. NAJŚWIĘTSZEGO SERCA JEZUSA</p>	<p>Zawartość wkładki ZAŁĄCZNIK 1.C: OPIS ARCHITEKTONICZNY - ELEWACJE</p>	 <p>Politechnika Lubelska Katedra Konserwacji Zabytków</p>
---	---	---	---



FOT. 1.7 Widok południowo-zachodni



FOT. 1.8 Naroże południowo-zachodnie



FOT. 1.9 Wieża

Miejscowość

TOMASZÓW LUBELSKI

Obiekt

KOŚCIÓŁ PAR. P.W. NAJŚWIĘTSZEGO SERCA
JEZUSA

Zawartość wkładki

ZAŁĄCZNIK 1.D: OPIS ARCHITEKTONICZNY - ELEWACJE

Politechnika
Lubelska
Katedra Konserwacji
Zabytków

FOT. 1.10 Podcień z balkonem w fasadzie kościoła i aneks klatki schodowej



FOT. 1.11 Fasada. Widok na podcień, rozetę i sygnaturkę




FOT. 1.12 Podcień

KARTA OPISU ARCHITEKTONICZNEGO ORAZ STANU ZACHOWANIA OBIEKTU ZABYTKOWEGO

Nr sygnatury

2025/0037

Miejscowość TOMASZÓW LUBELSKI	Obiekt KOŚCIÓŁ PAR. P.W. NAJŚWIĘTSZEGO SERCA JEZUSA	Zawartość wkładki ZAŁĄCZNIK 2: OPIS ARCHITEKTONICZNY - WNETRZE	 Politechnika Lubelska Katedra Konserwacji Zabytków
2.1 NAWA GŁÓWNA I NAWY BOCZNE układ, proporcje, sklepienia	<p><i>Kościół na planie prostym, zachodnim, trójnawowy, w układzie bazylikowym. Nawa główna niemal dwukrotnie wyższa od naw bocznych, otwarta na nie pięcioma arkadami, na osi których okrągłe otwory okienne. Nawa główna i boczne nakryte drewnianymi stropami kasetonowymi. Prezbiterium węższe i obniżone w stosunku do nawy, otwarte na nią półkolistym łukiem tęczy. Prezbiterium o prostym zamknięciu, przeprute w górnych partiach ścian okrągłymi otworami okiennymi i nakryte stropem kasetonowym. Pierwotna dekoracja ścian opracowana analogicznie do ołtarza bocznego (Załącznik B Fot.5). Powyżej kruchty balkon churu muzycznego wpuszczony w światło nawy (Załącznik 2 Fot.4). Ściany zewnętrzne oraz bazy kolumn pokryte granitową lamperią.</i></p> <p><i>W 1993 r. rozpoczęto gruntowny remont wnętrza świątyni wg projektu p. Wojciecha Kurowskiego z Jeleniej Góry, wykonawstwo p. Eugeniusz Major ze Złotoryi. Położono 3500 m² marmuru. Nową polichromię wewnątrz kościoła wykonali Stanisław Korzeń i Elwira Burska z Warszawy. Obrazy „Ostatniej Wieczerzy” powyżej łuku tęczowego (Załącznik 2 Fot.2) i medaliony świętych (Załącznik 2 Fot.5) oraz Stacje Drogi Krzyżowej (Załącznik 2 Fot.7) wykonał Janusz Szpyt z Lubaczowa. Obraz św. Józefa namalował p. Andrzej Kalicy z Akademii Sztuk Pięknych z Warszawy.</i></p>		
2.2 OŁTARZ GŁÓWNY I BOCZNE styl, materiał, elementy architektoniczne	<p><i>Ołtarz główny marmurowy, dwukondygnacyjny, trzyosiowy. W osi centralnej dwie zamknięte półkoleścienne konche - w dolnej umieszczone tabernakulum, w górnej znajduje się figura Serca Pana Jezusa przywieziona z cerkwi grekokatolickiej w Uhnovie (Załącznik 2 Fot.11). W osiach zewnętrznych półkoleścienne otwory wypełnione kutą, żelazną kratą z motywem winorośli. Ołtarz zwieńczony tralkową balustradą.</i></p> <p><i>Po prawej stronie kościoła jest zabytkowy ołtarz z obrazem Matki Bożej Nieustającej Pomocy. Po wojnie przywieziony z Uhnowa (obecnie Ukraina). Obraz Matki Boskiej z Dzieciątkiem adorowanej przez anioły z 1. poł. w. XVII, w typie obrazu z Santa Maria Maggiore w Rzymie, częściowo przemalowany, w sukience i koronach srebrnych, częściowo pozłacanych z w. XVIII (Załącznik 2 Fot.12). Renowację ołtarza Matki Bożej Nieustającej Pomocy prowadzili Janusz Szpyt i Stanisław Makara z Lubaczowa (1993 r.).</i></p>		
2.3 POSADZKA układ, materiał	<p><i>Posadzka w nawach i kruchcie wykonana z lastryko (terrazzo) w odcieniach szarości i czerwieni. W osi nawy głównej i bocznych dekoracyjny pas w kolorze czerwieni wzdłuż krawędzi ujęty w dekoracyjną bordiurę o prostym, rytmicznym wzorze geometrycznym (Załącznik 2 Fot.3). W prezbiterium i przy ołtarzu bocznym posadzka z marmuru. Na chórze podłoga z desek.</i></p>		
2.4 AMBONY liczba, styl, rozmieszczenie	<p><i>Ambona o charakterze późnobarokowym z przełomu w. XIX/XX, w kształcie łodzi z rzeźbami dwóch apostołów (pochodząca z cerkwi pounickiej w Uhnovie). Ambona jest integralnym elementem wyposażenia włączonym do ruchomego wyposażenia świątyni w 1951 r. jako mienie ewakuowane w wyniku regulacji granic z cerkwi grekokatolickiej w Uhnovie (Załącznik 2 Fot.15).</i></p> <p><i>Ambona nadwieszona, z korpusem w kształcie ozaglowanej łodzi spoczywającej na skale z półokrągłymi wejściowymi schodkami i metalową balustradą. Ambona w kształcie łodzi z masztami, żaglami wykonanymi z drewna, malowane w kolorze srebrnym. Olinowanie konopne prowadzi w stronę gniazda szczytów. Kosz ambony zbudowany z szerokich desek przybitych sugestywnie ułożonymi ówiewkami z złożonymi główkami i zakończoną wolutą. Obok widnieje zwisająca kotwica. Łódź osadzona została na drewnianych i symbolicznie wykonanych skałach i falach malowanych w kolorze ciemno brązowym z wyrastającymi ze skały złożonymi kwiatami. Po obu stronach umieszczone zostały dwie postacie Apostołów trzymających w rękach sieć z rybami w środku. Szaty apostołów złożone, twarze ręce i stopy polichromowane w kolorze cielistym. Ambona jest pełnoplastyczna strukturą wykonaną z drewna sosnowego, schody z dębu, natomiast wszelkie rzeźbione dekoracje z drewna liściastego lipowego oraz liny z konopi.</i></p> <p><i>Renowację ambony prowadzili Janusz Szpyt i Stanisław Makara z Lubaczowa (1993 r.). Prace konserwatorskie w 2023 r. prowadzone przez mgr Danutę Majewską.</i></p>		
2.5 CHRZCIELNICA	<p><i>Chrzcielnica umieszczona po lewej stronie przed prezbiterium (Załącznik 2 Fot.13). Chrzcielnica, mensa ołtarzowa i kazalnica wykonane z piaskowca w 2020 r. przez zakład Kamieniarstwo Artystyczne i Budowlane Sławomir Kozieł.</i></p>		
2.6 KONFESJONAŁY	<p><i>Dębowe konfesjonały, typu otwartego wykonał w 1993 r. p. Jan Pukas z Potoku Jaworowskiego (Załącznik 2 Fot.18).</i></p>		
2.7 ORGANY	<p><i>Na chórze są 12- głosowe organy z 1958 r. składane z różnych części w tym też z części z Uhnova (Załącznik 2 Fot.4).</i></p>		
2.8 ŁAWKI materiał, styl, układ	<p><i>Zabytkowe drewniane stalle (Załącznik 2 Fot.16) i dwadzieścia cztery ławki późnobarokowe w. XVIII pochodzące z cerkwi pounickiej w Uhnovie (Załącznik 2 Fot.17).</i></p>		
2.9 OŚWIETLENIE	<p><i>Kinkiety i żyrandole mosiężne, świecznikowe w stylistyce modernistycznej (odnowione w 1993 r.).</i></p>		

KARTA OPISU ARCHITEKTONICZNEGO ORAZ STANU ZACHOWANIA OBIEKTU ZABYTKOWEGO

Nr sygnatury

2025/0037

Miejscowość

TOMASZÓW LUBELSKI

Obiekt

KOŚCIÓŁ PAR. P.W. NAJŚWIĘTSZEGO SERCA
JEZUSA

Zawartość wkładki

ZAŁĄCZNIK 2.A.: OPIS ARCHITEKTONICZNY - WNEȚRZE



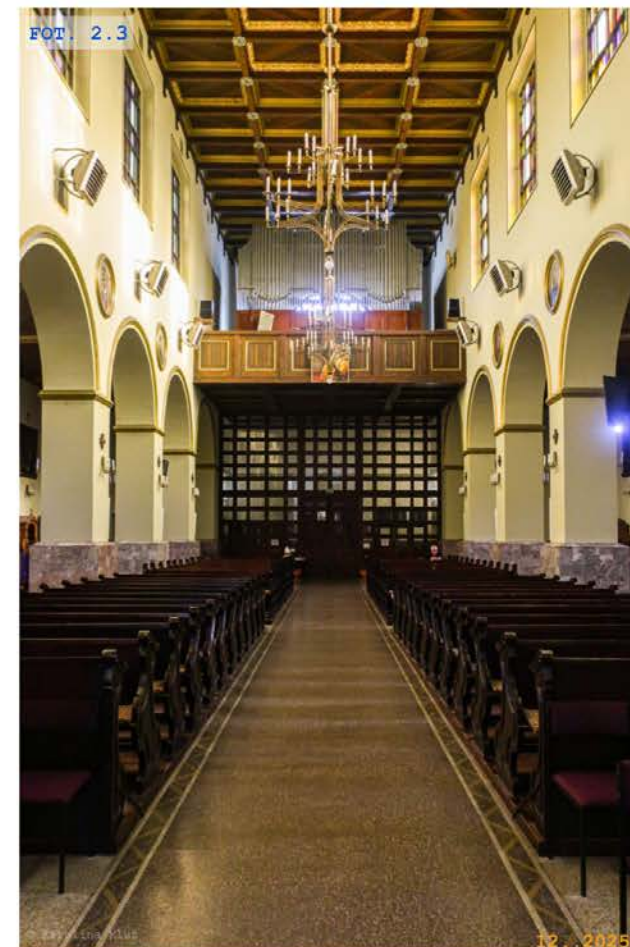
Politechnika
Lubelska
Katedra Konserwacji
Zabytków




FOT. 2.1 Nawa główna. Widok w kierunku
prezbiterium



FOT. 2.2 Prezbiterium.

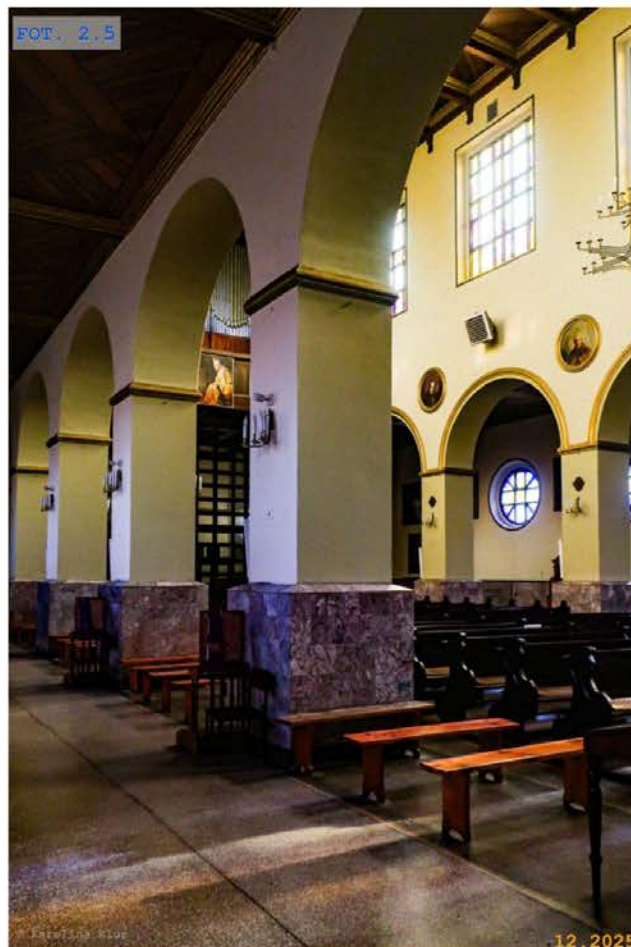


FOT. 2.3 Nawa. Widok w kierunku chóru

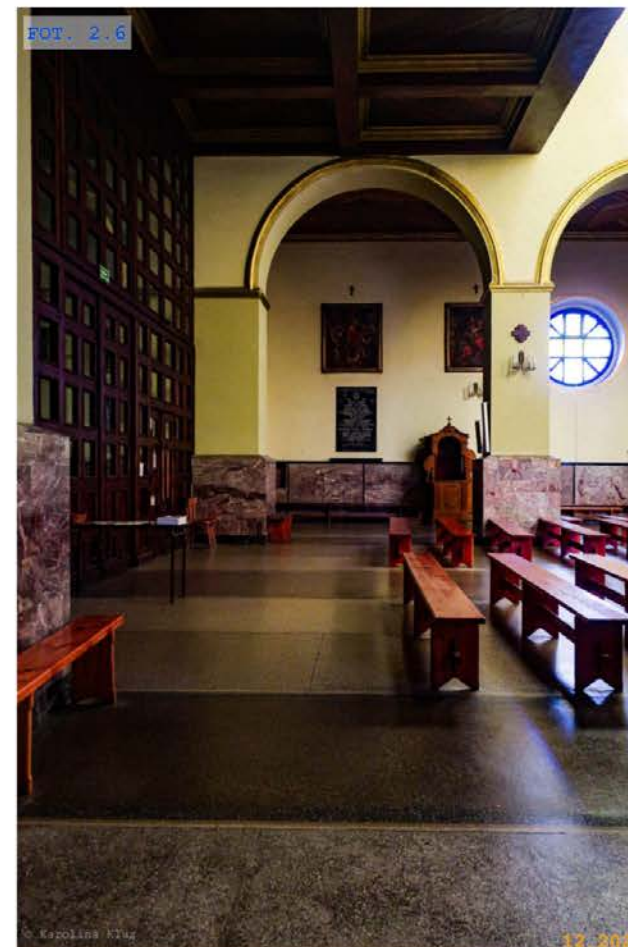
Miejscowość TOMASZÓW LUBELSKI	Obiekt KOŚCIÓŁ PAR. P.W. NAJŚWIĘTSZEGO SERCA JEZUSA	Zawartość wkładki ZAŁĄCZNIK 2.B.: OPIS ARCHITEKTONICZNY - WNEȚRZE	 Politechnika Lubelska Katedra Konserwacji Zabytków
---	--	---	--



FOT. 2.4 Widok w kierunku chóru i kruchry.



FOT. 2.5 Nawa północna. Widok w kierunku chóru.



FOT. 2.6 Podchórze

Miejscowość

TOMASZÓW LUBELSKI

Obiekt

KOŚCIÓŁ PAR. P.W. NAJŚWIĘTSZEGO SERCA
JEZUSA

Zawartość wkładki

ZAŁĄCZNIK 2.C.: OPIS ARCHITEKTONICZNY - WNEŹRZE

Politechnika
Lubelska
Katedra Konserwacji
Zabytków

FOT. 2.7 Nawa południowa. Widok w kierunku
prezbiterium.



FOT. 2.8 Widok z nawy północnej w kierunku
prezbiterium



FOT. 2.9 Kruchta

Miejscowość

TOMASZÓW LUBELSKI

Obiekt

KOŚCIÓŁ PAR. P.W. NAJŚWIĘTSZEGO SERCA
JEZUSA

Zawartość wkładki

ZAŁĄCZNIK 2.D.: OPIS ARCHITEKTONICZNY - WNEȚRZE

Politechnika
Lubelska
Katedra Konserwacji
Zabytków

FOT. 2.10 Prezbiterium



FOT. 2.11 Ołtarz wielki



FOT. 2.12 Ołtarz boczny

Miejscowość

TOMASZÓW LUBELSKI

Obiekt

KOŚCIÓŁ PAR. P.W. NAJSWIĘTSZEGO SERCA
JEZUSA

Zawartość wkładki

ZAŁĄCZNIK 2.E.: OPIS ARCHITEKTONICZNY - WNEŹRZE

Politechnika
Lubelska
Katedra Konserwacji
Zabytków

FOT. 2.13 Chrzcielnica



FOT. 2.14 Kazalnica



FOT. 2.15 Ambona

KARTA OPISU ARCHITEKTONICZNEGO ORAZ STANU ZACHOWANIA OBIEKTU ZABYTKOWEGO

Nr sygnatury

2025/0037

Miejscowość

TOMASZÓW LUBELSKI

Obiekt

KOŚCIÓŁ PAR. P.W. NAJŚWIĘTSZEGO SERCA
JEZUSA

Zawartość wkładki

ZAŁĄCZNIK 2.F.: OPIS ARCHITEKTONICZNY - WNEȚRZE



Politechnika
Lubelska
Katedra Konserwacji
Zabytków



FOT. 2.16 Stalle



FOT. 2.17 Ławki



FOT. 2.18 Konfesjonał

KARTA OPISU ARCHITEKTONICZNEGO ORAZ STANU ZACHOWANIA OBIEKTU ZABYTKOWEGO

Nr sygnatury

2025/0037

Miejscowość TOMASZÓW LUBELSKI	Obiekt KOŚCIÓŁ PAR. P.W. NAJŚWIĘTSZEGO SERCA JEZUSA	Zawartość wkładki ZAŁĄCZNIK 3: OPIS ARCHITEKTONICZNY - ZAGOSPODAROWANIE	 Politechnika Lubelska Katedra Konserwacji Zabytków
3.1 OTOCZENIE KOŚCIOŁA plac - nawierzchnie (geometria i rysunek oraz materiał), droga procesyjna, sektory plenerowe, drzewostan, etc.	<p><i>Kościół zlokalizowany w Tomaszowie Lubelskim przy ul. Lwowskiej frontem zwrócony w kierunku drogi (wschód). Kościół usytuowany w środkowej części wschodniej granicy regularnej, rozległej działki o narysie prostokątnym. Od strony ul. Lwowskiej, przed kościołem zlokalizowany plac kościelny, od którego poprowadzone utwardzone obejście wokół kościoła, graniczące od północy i zachodu z rozległym terenem zielonym (Załącznik 3 Fot.1). Zieleń w otoczeniu obiektu zagospodarowana. Sektory plenerowe w nawierzchni trawiastej; wzdłuż ogrodzenia w granicy północnej i zachodniej nasadzenia z wysokich drzew liściastych i iglastych. Po północnej stronie kościoła szpaler starych lip. Od strony południowo-wschodniej na sąsiedniej działce zlokalizowany jest dom parafialny z ogrodem oraz tereny parkingowe. Od północy i zachodu teren kościelny ograniczony zabudową mieszkalną wielorodzinną.</i></p>		
3.2 BRAMA WEJŚCIOWA I OGRODZENIE materiał, styl	<p><i>W latach 1953-1954 zrobiono granitowe z żelaznymi prękami ogrodzenie od ul. Lwowskiej z dwoma dużymi bramami wjazdowymi. Ogrodzenie ukończono po 1962 r. W latach 1987-1993 wykonano ogrodzenie kościoła od ul. Kościuszki.</i></p> <p><i>Od strony wschodniej słupy ogrodzeniowe oraz podmurówka z kamienia, wykończone czapami betonowymi z stalowymi prękami, furtkami i bramami. Ogrodzenie boczne od strony północnej oraz zachodniej z słupkami i podmurówką z cegły ceramicznej pełnej i stalowymi prękami. Ogrodzenie boczne od strony południowej stalowe.</i></p>		
3.3 OBIEKTY KULTU RELIGIJNEGO (niekubaturowe)	<p><i>Po prawej stronie wejścia na teren kościoła ustawiony drewniany krzyż - pamiątka Misji Świętych 2002, 2012, 2023 (Załącznik 3 Fot. 7).</i></p>		
3.4 BUDYNKI WCHODZĄCE W SKŁAD ZESPOŁU SAKRALNEGO zakrystia, dzwonnica, kostnica, plebania etc.	<p><i>Na sąsiedniej działce, po stronie południowo-wschodniej znajduje się trzykondygnacyjny budynek plebanii (Załącznik 3 Fot.5), którego budowę rozpoczęto w 1949 r.. Budynek remontowany w latach 1993, 2000-2003, 2016.</i></p>		
3.5 MAŁA ARCHITEKTURA sektory plenerowe, ławki, śmietniki, tablice informacyjne, stojaki rowerowe, oświetlenie	<p><i>W skład małej architektury znajdującej się na terenie obiektu zaliczają się ławki parkowe (Załącznik 3 Fot.6), lampy oświetleniowe rozmieszczone wokół obejścia kościoła oraz tablica informacyjna.</i></p>		
3.6 CMENTARZE (związane z zespołem)	<p><i>Brak.</i></p>		
3.7 INFRASTRUKTURA SERWISOWA parkingi - pojemność, szalety etc.	<p><i>Parkingi kościelne zlokalizowane na działce plebańskiej - wjazd z ul. Lwowskiej. Parking w nawierzchni z kostki brukowej betonowej, o ruchu zorganizowanym i pojemności 15 miejsc postojowych (parking przed plebanią) oraz ok. 20 stanowisk postojowych (za plebanią). Brak wyznaczonych miejsc postojowych dla osób niepełnosprawnych.</i></p>		
3.8 DOSTĘPNOŚĆ ARCHITEKTONICZNA	<p><i>Kościół dostępny architektonicznie. Dojazd do kościoła zjazdem z ul. Lwowskiej, brak miejsc postojowych dla osób niepełnosprawnych. Teren wokół kościoła zniwelowany, utwardzony, bez przeszkód wysokościowych. Wejście do świątyni poprzedza dobudowana rampa. Światło przejść i otworów > 90 cm. Wejście do świątyni bezprogowe. Kościół dostępny cyfrowo - na stronie internetowej parafii dostępny spacer wirtualny.</i></p>		
3.9. ZIELEŃ	<p><i>Kościół otoczony rozległym terenem zielonym (Załącznik 3 Fot.1). Zieleń w otoczeniu obiektu zagospodarowana. Sektory plenerowe w nawierzchni trawiastej; wzdłuż ogrodzenia w granicy północnej i zachodniej nasadzenia z wysokich drzew liściastych - Lipy drobnolistne / Tilia cordata Mill. i iglastych - Świerk srebrny / Picea pungens. Po północnej stronie kościoła szpaler starych lip.</i></p>		

KARTA OPISU ARCHITEKTONICZNEGO ORAZ STANU ZACHOWANIA OBIEKTU ZABYTKOWEGO

Nr sygnatury

2025/0037

Miejscowość

TOMASZÓW LUBELSKI

Obiekt

KOŚCIÓŁ PAR. P.W. NAJŚWIĘTSZEGO SERCA JEZUSA

Zawartość wkładki

ZAŁĄCZNIK 3.A: OPIS ARCHITEKTONICZNY - ZAGOSPODAROWANIE



FOT. 3.1 Widok wschodni

FOT. 3.2 Widok zachodni

FOT. 3.3 Południowo-zachodni widok zespołu kościoła

FOT. 3.4 Północno-zachodni widok zespołu kościoła

KARTA OPISU ARCHITEKTONICZNEGO ORAZ STANU ZACHOWANIA OBIEKTU ZABYTKOWEGO

Nr sygnatury

2025/0037

Miejscowość

TOMASZÓW LUBELSKI

Obiekt

KOŚCIÓŁ PAR. P.W. NAJŚWIĘTSZEGO SERCA
JEZUSA

Zawartość wkładki

ZAŁĄCZNIK 3.B: OPIS ARCHITEKTONICZNY - ZAGOSPODAROWANIE



Politechnika
Lubelska
Katedra Konserwacji
Zabytków



FOT. 3.5 Plebania



FOT. 3.6 Sektor plenerowy po stronie południowej



FOT. 3.7 Krzyż misyjny

KARTA OPISU ARCHITEKTONICZNEGO ORAZ STANU ZACHOWANIA OBIEKTU ZABYTKOWEGO

Nr sygnatury

2025/0037

Miejscowość TOMASZÓW LUBELSKI	Obiekt KOŚCIÓŁ PAR. P.W. NAJŚWIĘTSZEGO SERCA JEZUSA	Zawartość wkładki ZAŁĄCZNIK 4: OCENA STANU ZACHOWANIA - ELEWACJE	 Politechnika Lubelska Katedra Konserwacji Zabytków
4.1 ŚCIANY ZEWNĘTRZNE	<p>Ściany zewnętrzne murowane z cegły ceramicznej pełnej, obustronnie otynkowane. Cokół z płytek elewacyjnych imitujących cegłę.</p> <p>Stan dobry</p> <p>Na powierzchni ścian nie występują zarysowania zagrażające bezpieczeństwu użytkowania obiektu. Tynki w przeważającej części równe i jednorodne, punktowo odspojone (FOT. 4.2). Największe uszkodzenia powłok wykończeniowych, t.j. zawilgocenia, odspojenia, korozja biologiczna oraz zabrudzenia, występują na szczycie wieży kościelnej (FOT. 4.1). Po obwodzie obiektu, w strefie przyziemia licznie występują obszary porażone przez korozję biologiczną, w postaci glonów i mchów oraz wykwitły krystalizujących soli. Płytki elewacyjne wykańczające cokół spękana z licznymi uszkodzeniami (FOT. 4.4). Brak szczelności na styku opaska/cokół (FOT. 4.3).</p>		
4.2 STOLARKA OKIENNA I DRZWIOWA	<p>Stolarka okienna drewniana, wielokwaterowa, wypełniona szkłem witrażowym. Drzwi główne oraz boczne drewniane, dwuskrzydłowe. Drzwi na elewacji tylnej stalowe, dwuskrzydłowe.</p> <p>Stan bardzo dobry / dostateczny</p> <p>Stolarka okienna w nawie głównej oraz zakryściach znajduje się w bardzo dobrym stanie technicznym, okna kompletne, oszklenie pełne (FOT. 4.7). Stolarka okienna wieży kościelnej w dostatecznym stanie technicznym, występują liczne spękania szyb (FOT. 4.8). Drzwi w dobrym stanie technicznym, występują uszkodzenia głównie w dolnej partii skrzydeł, powstałe w wyniku wieloletniej eksploatacji oraz działania czynników atmosferycznych (FOT.9).</p>		
4.3 POKRYCIE DACHOWE	<p>Pokrycie dachowe z blachy.</p> <p>Brak możliwości oceny stanu technicznego ze względu na brak dostępu.</p>		
4.4 SYSTEM ODWODNIENIA	<p>Rynny oraz rury spustowe z blachy stalowej. Woda deszczowa odprowadzana do kanalizacji deszczowej</p> <p>Stan dobry</p> <p>System odwodnienia kompletny, prawdopodobnie w przeważającej części szczelny i drożny. Punktowo obejmę i łączenia rynien porażone przez korozję biologiczną, w postaci glonów (FOT. 4.6).</p>		
4.5 OPASKA	<p>Od strony północnej oraz zachodniej opaska z płyt betonowych. Od strony południowej oraz wschodniej rolę opaski pełni droga procesyjna/chodnik z betonowej kostki brukowej.</p> <p>Stan dostateczny</p> <p>Powierzchnia opasek z płyt betonowych zawilgocona. Powszechnie występują intensywne ogniska korozji biologicznej, w postaci glonów, mchów oraz porostów (FOT. 4.3). W części, w której rolę opaski pełni chodnik, w pobliżu ścian występują nierówności i miejscowe zapadnięcia, powstałe prawdopodobnie w wyniku osiadania lub wmywania gruntu spod powierzchni (FOT. 4.5). Brak szczelności na styku opaska/cokół.</p>		
4.6 SCHODY ZEWNĘTRZNE	<p>Główne schody zewnętrzne betonowe, wykończone płytami kamiennymi. Schody boczne (elewacja południowa) betonowe, wykończone płytkami z terakoty, z obrzeżem stalowym. Stopień (elewacja zachodnia) betonowy, bez warstwy wykończeniowej.</p> <p>Stan bardzo dobry / dostateczny</p> <p>Schody główne oraz rampa w bardzo dobrym stanie technicznym, jedynie na poręczy rampy występują punktowe odspojenia powłok lakierniczych (FOT. 4.10). Schody boczne z wieloma uszkodzeniami, występują odspojenia płytek, spękania oraz ubytki w materiale (FOT. 4.12). Na elewacji zachodniej betonowy stopień zawilgocony, z intensywnie rozwijającą się korozją biologiczną, w postaci glonów i mchów (FOT. 4.11).</p>		

Miejscowość

TOMASZÓW LUBELSKI

Obiekt

KOŚCIÓŁ PAR. P.W. NAJŚWIĘTSZEGO SERCA
JEZUSA

Zawartość wkładki

ZAŁĄCZNIK 4: OCENA STANU ZACHOWANIA - ELEWACJE

Politechnika
Lubelska
Katedra Konserwacji
Zabytków

- FOT. 4.1 Intensywne ogniska korozji biologicznej słupów wieży kościelnej.
FOT. 4.2 Odspojenia tynków.
FOT. 4.3 Degradacja opaski oraz cokołu.
FOT. 4.4 Ubytki w płytках wykańczających cokół.
FOT. 4.5 Nierówności chodnika przy ścianach nawy głównej.
FOT. 4.6 Punktowa korozja biologiczna systemu odwodnienia.

KARTA OPISU ARCHITEKTONICZNEGO ORAZ STANU ZACHOWANIA OBIEKTU ZABYTKOWEGO

Nr sygnatury

2025/0037

Miejscowość

TOMASZÓW LUBELSKI

Obiekt

KOŚCIÓŁ PAR. P.W. NAJŚWIĘTSZEGO SERCA
JEZUSA

Zawartość wkładki

ZAŁĄCZNIK 4: OCENA STANU ZACHOWANIA - ELEWACJE



Politechnika
Lubelska
Katedra Konserwacji
Zabytków



- FOT. 4.7 Stolarka okienna nawy głównej w bardzo dobrym stanie technicznym.
FOT. 4.8 Spękania w szkleniu okna w wieży kościelnej.
FOT. 4.9 Drzwi główne z uszkodzeniami powstałymi w wyniku wieloletniej eksploatacji.
FOT. 4.10 Odspojenia powłok lakierniczych poręczy.
FOT. 4.11 Degradacja stopnia bocznego.
FOT. 4.12 Odspojenia i spękania płyt schodów bocznych.

KARTA OPISU ARCHITEKTONICZNEGO ORAZ STANU ZACHOWANIA OBIEKTU ZABYTKOWEGO

Nr sygnatury

2025/0037

Miejscowość	Obiekt	Zawartość wkladki	
TOMASZÓW LUBELSKI	KOŚCIÓŁ PAR. P.W. NAJŚWIĘTSZEGO SERCA JEZUSA	ZAŁĄCZNIK 5: OCENA STANU ZACHOWANIA - WNEŹRZE	 Politechnika Lubelska Katedra Konserwacji Zabytków
5.1 FUNDAMENTY	<i>Nie wykonano odkrywek fundamentów - brak możliwości oceny stanu technicznego.</i>		
5.2 KRYPTY	<i>Kościół nie posiada krypt.</i>		
5.3 ŚCIANY, FILARY	<p><i>Ściany konstrukcyjne murowane z cegły ceramicznej pełnej, obustronnie otynkowane. Od strony wewnętrznej wysoki cokół z kamiennych płyt.</i></p> <p>Stan dostateczny</p> <p><i>Na powierzchni ścian konstrukcyjnych od strony wewnętrznej występują zarysowania powierzchniowe tynku. Siatka rys skurczowych o nieregularnym kształcie powszechnie występuje na wszystkich ścianach (FOT.5.2). W pobliżu ścian wieży kościelnej, na ścianie zewnętrznej od strony zachodniej występują zarysowania włośowate, ukośne, nachylone w kierunku wieży (FOT. 5.3). Powstałe prawdopodobnie na skutek różnicy mas brył i nierównomiernego osiadania nawy głównej i wieży. Kamiennie płyty wysokiego cokołu słupów z uszkodzeniami i wykruszeniami w narożnikach (FOT. 5.1). W kruchcie zawilgocenie wysokiego cokołu na powierzchni ściany zewnętrznej od wewnątrz (FOT. 5.4).</i></p>		
5.4 SKLEPIENIA, STROPY	<p>Stan bardzo dobry</p> <p><i>Stan techniczny stropów bez zastrzeżeń. Nie występują zarysowania oraz ugięcia konstrukcji.</i></p>		
5.5 PODŁOGI I POSADZKI	<p><i>Posadzka w nawie głównej z płyt lastryko. Posadzka w prezbiterium wykończona płytami marmurowymi.</i></p> <p>Stan dobry</p> <p><i>Spękania powierzchni oraz punktowe uszkodzenia płyt powstałe w wyniku wieloletniej eksploatacji (FOT. 5.5).</i></p>		
5.6 WIĘŻBA DACHOWA	<i>Brak możliwości oceny stanu technicznego ze względu na brak dostępu.</i>		
5.6 SCHODY WEWNĘTRZNE	<i>Brak możliwości oceny stanu technicznego ze względu na brak dostępu.</i>		

KARTA OPISU ARCHITEKTONICZNEGO ORAZ STANU ZACHOWANIA OBIEKTU ZABYTKOWEGO

Nr sygnatury

2025/0037

Miejscowość

TOMASZÓW LUBELSKI

Obiekt

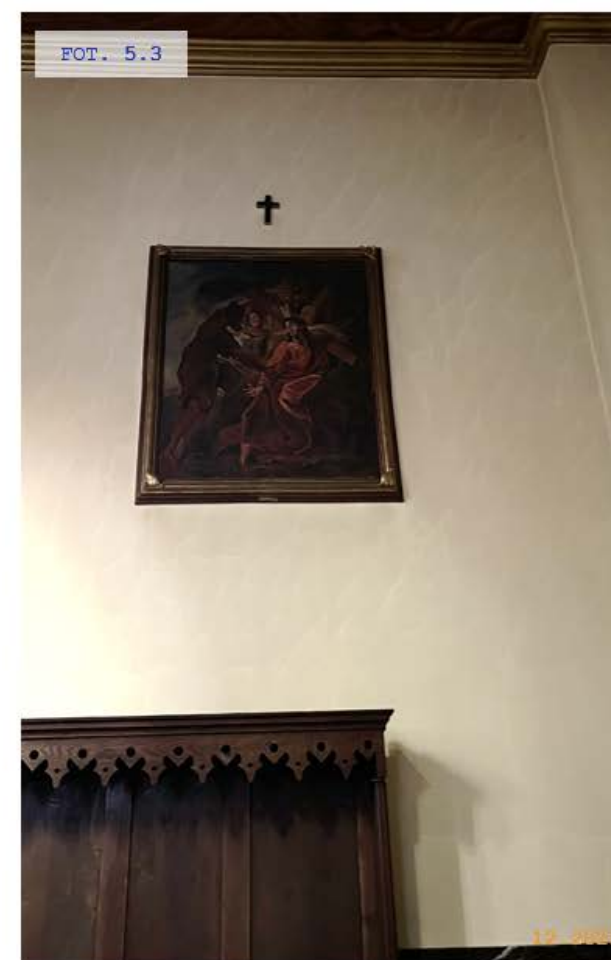
KOŚCIÓŁ PAR. P.W. NAJŚWIĘTSZEGO SERCA JEZUSA

Zawartość wkładki

ZAŁĄCZNIK 5: OCENA STANU ZACHOWANIA - WNEȚRZE



Politechnika
Lubelska
Katedra Konserwacji
Zabytków



- FOT. 5.1 Ubytki w kamiennych płytkach oraz spoinie wysokiego cokołu.
- FOT. 5.2 Siatka rys skurczowych w tynku.
- FOT. 5.3 Zarysowania powierzchniowe ściany przy wieży kościelnej.
- FOT. 5.4 Zawilgocenie wysokiego cokołu w kruchcie.
- FOT. 5.5 Spękanie posadzki w nawie głównej.

KARTA OPISU ARCHITEKTONICZNEGO ORAZ STANU ZACHOWANIA OBIEKTU ZABYTKOWEGO

Nr sygnatury

2025/0037

Miejscowość	Obiekt	Zawartość wkladki	
TOMASZÓW LUBELSKI	KOŚCIÓŁ PAR. P.W. NAJŚWIĘTSZEGO SERCA JEZUSA	ZAŁĄCZNIK 6: OCENA STANU ZACHOWANIA - ZAGOSPODAROWANIE	 Politechnika Lubelska Katedra Konserwacji Zabytków
6.1 OTOCZENIE KOŚCIOŁA	<p><i>Od strony północnej oraz zachodniej droga procesyjna/dojazdowa z płyt betonowych. Od strony południowej oraz wschodniej droga procesyjna/plac z betonowej kostki brukowej.</i></p> <p>Stan dostateczny</p> <p><i>Nawierzchnia z kostki brukowej w przeważającej części równa i ciągła. Występują obszary zawilgocone oraz porażone przez korozję biologiczną. W szczególności bezpośrednio przy ścianach obiektu ogniska mchów i glonów (FOT. 6.4). Miejscowo występują nierówności, spękania i ubytki w strukturze materiału (FOT. 6.5). Nawierzchnia z płyt betonowych nierówna, w wielu miejscach zapadnięta, prawdopodobnie na skutek osiadania lub wymywania gruntu. Płyty zdegradowane, występują spękania oraz ubytki w materiale.</i></p>		
6.2 BRAMA WEJŚCIOWA I OGRODZENIE	<p><i>Od strony wschodniej słupy ogrodzeniowe oraz podmurówka z kamienia, wykończone czapami betonowymi z stalowymi przęsłami, furtkami i bramami. Ogrodzenie boczne od strony północnej oraz zachodniej z słupkami i podmurówką z cegły ceramicznej pełnej i stalowymi przęsłami. Ogrodzenie boczne od strony południowej stalowe.</i></p> <p>Stan dobry</p> <p><i>Kamienne słupy oraz podmurówka w dobrym stanie technicznym z punktowymi ubytkami w spoinie. W szczególności przy podstawie słupów zawilgocenia oraz zabrudzenia kamienia. Korozja biologiczna, w postaci mchów i porostów, występuje na betonowych czapach oraz podmurówce (FOT. 6.2). Na stalowych przęsłach ogrodzeniowych, furtkach oraz bramach ogniska korozji chemicznej.</i></p>		
6.3 OBIEKTY KULTU RELIGIJNEGO	<p><i>Brak</i></p>		
6.4 MAŁA ARCHITEKTURA	<p><i>Ławki parkowe</i></p> <p>Stan bardzo dobry</p> <p><i>Brak zastrzeżeń do stanu technicznego ławek parkowych (FOT. 6.3).</i></p>		
6.5 INFRASTRUKTURA SERWISOWA	<p><i>Miejsca postojowe zlokalizowane na terenach zielonych bezpośrednio za kościołem.</i></p> <p>Stan dostateczny</p> <p><i>Brak utwardzenia terenu oraz wydzielenia miejsc postojowych (FOT. 6.6).</i></p>		

KARTA OPISU ARCHITEKTONICZNEGO ORAZ STANU ZACHOWANIA OBIEKTU ZABYTKOWEGO

Nr sygnatury

2025/0037

Miejscowość

TOMASZÓW LUBELSKI

Obiekt

KOŚCIÓŁ PAR. P.W. NAJŚWIĘTSZEGO SERCA
JEZUSA

Zawartość wkładki

ZAŁĄCZNIK 6: OCENA STANU ZACHOWANIA - ZAGOSPODAROWANIE




- FOT. 6.1 Główna brama i furtki.
- FOT. 6.2 Ogrodzenie z uszkodzeniami kamiennych słupów i stalowych pręseł.
- FOT. 6.3 Ławki parkowe w dobrym stanie technicznym.
- FOT. 6.4 Fragment drogi procesyjnej z obszarami porażonymi przez korozję biologiczną.
- FOT. 6.5 Nierówna powierzchnia chodnika.
- FOT. 6.6 Nietwardzony parking.

KARTA OPISU ARCHITEKTONICZNEGO ORAZ STANU ZACHOWANIA OBIEKTU ZABYTKOWEGO

Nr sygnatury

2025/0037

Miejscowość TOMASZÓW LUBELSKI	Obiekt KOŚCIÓŁ PAR. P.W. NAJŚWIĘTSZEGO SERCA JEZUSA	Zawartość wkładki ZAŁĄCZNIK 7: OCENA WARTOŚCI	 Politechnika Lubelska Katedra Konserwacji Zabytków
7.1 AUTOR/TWÓRCA	<i>arch. Jerzy Siennicki, członek SARP O. Lublin.</i> <i>Prace murarskie: Leon Gilicki</i> <i>Prace ciesielskie: Stanisław Kędzia</i> <i>Nadzór budowy: inż. Klimczak z Zamościa (od 1946)</i>		
7.2 INDYWIDUALIZM FORMY			
7.3 WARTOŚĆ			

KARTA OPISU ARCHITEKTONICZNEGO ORAZ STANU ZACHOWANIA OBIEKTU ZABYTKOWEGO

Nr sygnatury

2025/0037

Miejscowość

TOMASZÓW LUBELSKI

Obiekt

KOŚCIÓŁ PAR. P.W. NAJŚWIĘTSZEGO SERCA JEZUSA

Zawartość wkładki

ZAŁĄCZNIK 8: MATERIAŁY INWENTARYZACYJNE

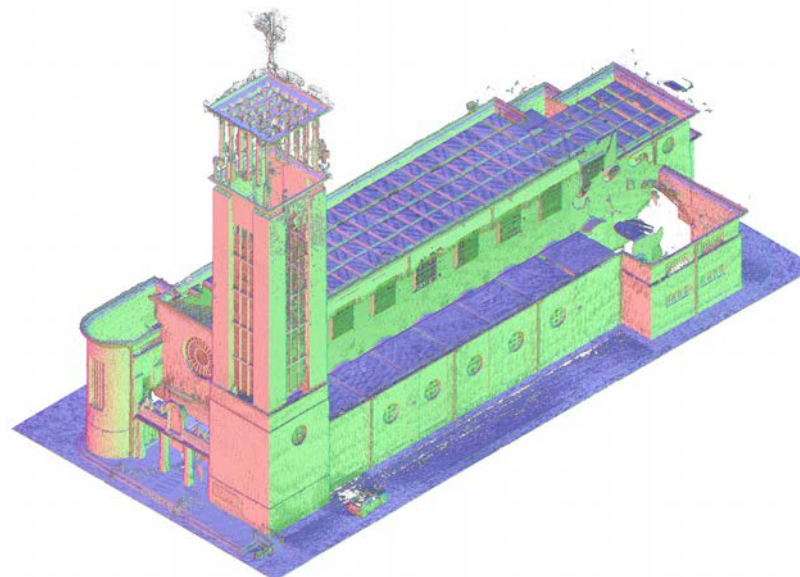


Politechnika
Lubelska
Katedra Konserwacji
Zabytków

8.1 MODEL 3D OBIEKTU - NAROŻE PÓŁNOCNO-WSCHODNIE



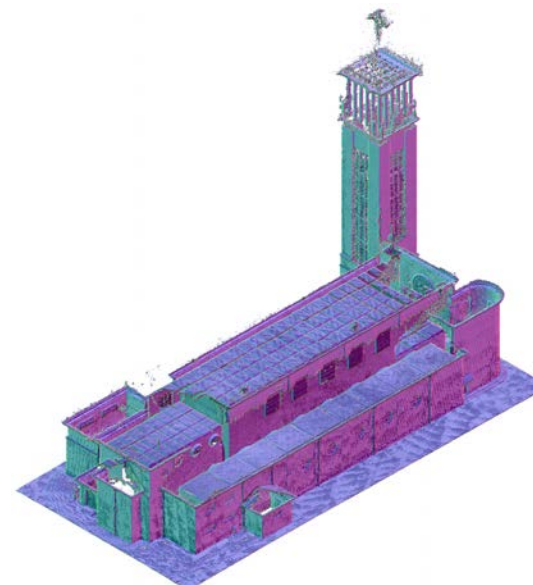
8.2 CHMURA PUNKTÓW OBIEKTU - NAROŻE PÓŁNOCNO-WSCHODNIE



8.3 MODEL 3D OBIEKTU - NAROŻE POŁUDNIOWO-ZACHODNIE



8.4 CHMURA PUNKTÓW OBIEKTU - NAROŻE POŁUDNIOWO-ZACHODNIE



Miejscowość

TOMASZÓW LUBELSKI

Obiekt

KOŚCIÓŁ PAR. P.W. NAJŚWIĘTSZEGO SERCA JEZUSA

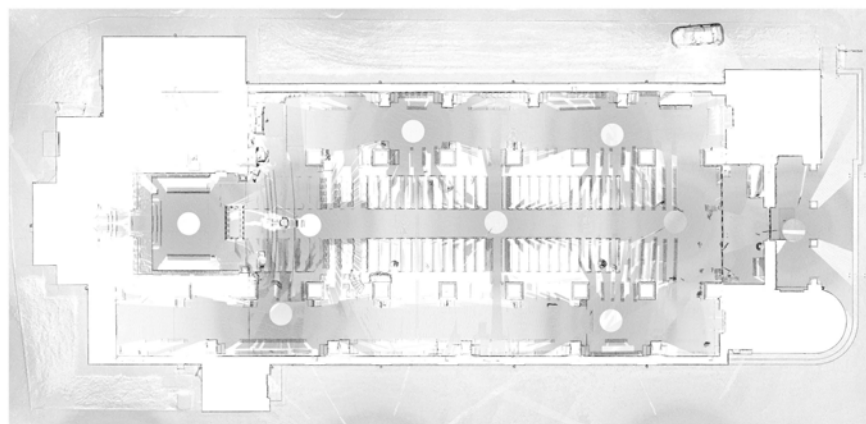
Zawartość wkładki

ZAŁĄCZNIK 8: MATERIAŁY INWENTARYZACYJNE



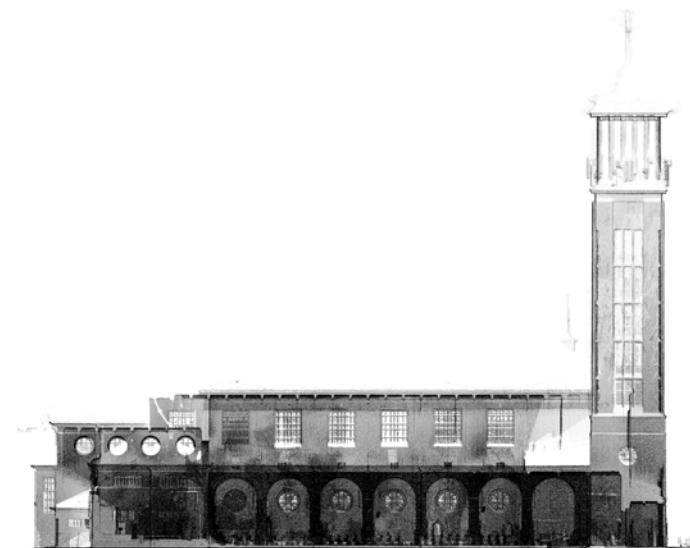
Politechnika
Lubelska
Katedra Konserwacji
Zabytków

8.5 RZUT PARTERU OBIEKTU - CHMURA PUNKTÓW



0m 5m 10m 15m 20m

8.6 PRZEKRÓJ PODŁUŻNY OBIEKTU - CHMURA PUNKTÓW



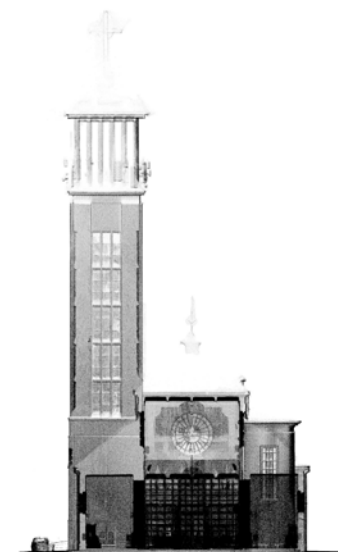
0m 5m 10m 15m 20m

8.7 PRZEKRÓJ POPRZECZNY OBIEKTU W STRONĘ OŁTARZA - CHMURA PUNKTÓW



0m 5m 10m 15m 20m

8.8 PRZEKRÓJ POPRZECZNY OBIEKTU W STRONĘ CHÓRU - CHMURA PUNKTÓW



0m 5m 10m 15m 20m

KARTA OPISU ARCHITEKTONICZNEGO ORAZ STANU ZACHOWANIA OBIEKTU ZABYTKOWEGO

Nr sygnatury

2025/0037

Miejscowość

TOMASZÓW LUBELSKI

Obiekt

KOŚCIÓŁ PAR. P.W. NAJŚWIĘTSZEGO SERCA JEZUSA

Zawartość wkładki

ZAŁĄCZNIK 8: MATERIAŁY INWENTARYZACYJNE



Politechnika
Lubelska
Katedra Konserwacji
Zabytków

8.9 ELEWACJA WSCHODNIA



8.10 ELEWACJA PÓŁNOCNA



8.11 ELEWACJA ZACHODNIA



8.12 ELEWACJA POŁUDNIOWA



Wkładkę założył: mgr inż. Michał Wac

Miejscowość

TOMASZÓW LUBELSKI

Obiekt

KOŚCIÓŁ PAR. P.W. NAJŚWIĘTSZEGO SERCA
JEZUSA

Zawartość wkładki

ZAŁĄCZNIK 8: MATERIAŁY INWENTARYZACYJNE



8.13 RZUT SYTUACYJNY OBIEKTU



8.14 CHMURA PUNKTÓW

[LINK](#)

8.15 MODEL 3D

[LINK](#)


8.16 SPACER WIRTUALNY

[LINK](#)

KARTA OPISU ARCHITEKTONICZNEGO ORAZ STANU ZACHOWANIA OBIEKTU ZABYTKOWEGO

Nr sygnatury

2025/0037

Miejscowość TOMASZÓW LUBELSKI	Obiekt KOŚCIÓŁ PW. ŚW. MIKOŁAJA	Zawartość wkładki ZAŁĄCZNIK INFORMACYJNY: KRYTERIA OCENY STANU TECHNICZNEGO	 Politechnika Lubelska Katedra Konserwacji Zabytków
---	---	---	--

ELEMENTY KONSTRUKCYJNE

STAN BARDZO DOBRY	"Konstrukcja lub jej element aktualnie ani w dalszym horyzoncie czasowym nie wymaga żadnych ingerencji"
STAN DOBRY	"Konstrukcja lub jej element obecnie nie wymaga żadnych napraw i remontów, zalecane są prace naprawcze lub zabezpieczające w niewielkim zakresie w ciągu najbliższych dwóch lat"
STAN DOSTATECZNY	"Konstrukcja lub jej element wymaga ingerencji w najbliższym czasie, zakres remontu lub naprawy jest znaczny, ale niewykonanie ich nie grozi bezpieczeństwu użytkownika"
STAN NIEDOSTATECZNY	"Konieczne są niezwłoczne naprawy, ich niewykonanie grozić może w najbliższym czasie awarią i pogłębianiem zniszczeń, jednak konstrukcja aktualnie nie stwarza zagrożenia dla zdrowia i życia ludzi w budynku i jego pobliżu przy aktualnym sposobie jego wykorzystania"
STAN AWARYJNY	"Konstrukcja w stanie awaryjnym, konieczność wykonania natychmiast wzmocnienia, remontu lub wymiany; stanowi bezpośrednie zagrożenie zdrowia i życia ludzi w budynku lub jego pobliżu"

ELEMENTY WYKOŃCZENIOWE

STAN BARDZO DOBRY	"Brak jakichkolwiek zastrzeżeń do wyglądu i funkcjonowania danego elementu wykończenia."
STAN DOBRY	"Niewielkie uszkodzenia elementu mające jedynie wpływ na estetykę."
STAN DOSTATECZNY	"Elementy uległy znacznemu zużyciu w wyniku eksploatacji. Występują uszkodzenia, które nie mają większego wpływu na konstrukcję budynku oraz na bezpieczeństwo użytkownika."
STAN NIEDOSTATECZNY	"Silna degradacja elementów wykończenia. Uszkodzenia mogące mieć niekorzystny wpływ na obiekt lub mogą zagrażać bezpieczeństwu użytkownika. Należy je pilnie naprawić."

źródło: "Uniwersalna karta oceny stanu technicznego obiektów tradycyjnych i zabytkowych", B.Szmygin, M. Trochonowicz, B. Szostak, K. Toruń, TOMASZÓW LUBELSKI 2018

[LINK DO OPRACOWANIA](#)