

KARTA EWIDENCYJNA ZABYTKU NIERUCHOMEGO

Nr sygnatury

2024/005

1. Zabytek

KOŚCIÓŁ PARAFIALNY P.W. ŚW. PRAKSEDY

2. Czas powstania

1928 - 1932

3. Miejscowość

DOKUDÓW PIERWSZY

11. Materiały graficzne



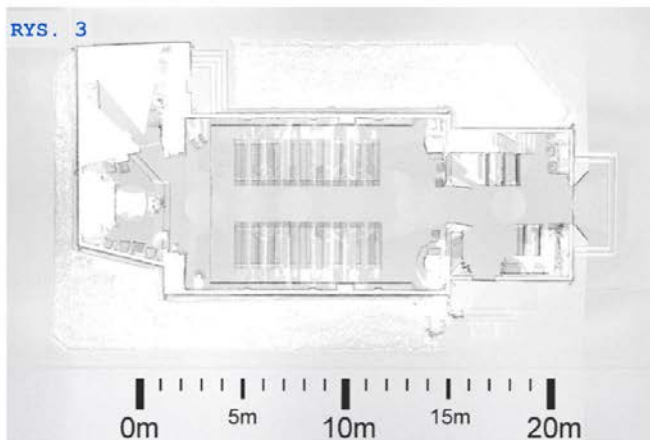
FOT. 1



RYS. 2



RYS. 1



RYS. 3

FOT. 1 Widok ogólny zespołu. Naroże pd. - wsch.

RYS. 1 Plan sytuacyjny zespołu

RYS. 2 Lokalizacja obiektu.

RYS. 3 Rzut przyziemia na podstawie chmury punktów
(h = 1 m od poziomu posadzki)

4. Adres

Dokudów Pierwszy 17
21-500 Biała Podlaska

5. Przynależność administracyjna

Województwo lubelskie

Powiat bialski

Gmina Biała Podlaska

6. Współrzędne geograficzne

N: 51° 57' 4.591"

E: 23° 12' 53.046"

7. Poprzednie nazwy miejscowości

Lewkowo (1504 r.), Dokudowo, Dokudów
(1529 r.)

8. Właściciel i jego adres

Parafia św. Praksedy
Dokudów Pierwszy 17
21-500 Biała Podlaska

9. Użytkownik i jego adres

Parafia św. Praksedy
Dokudów Pierwszy 17
21-500 Biała Podlaska

10. Formy ochrony

WEZ - województwo lubelskie, powiat
bialski, gmina Biała Podlaska, poz. 5

12. Historia

Unicka cerkiew św. Paraskewy została tu wybudowana pod koniec XVII wieku. Ufundował ją książę Karol Stanisław Radziwiłł, ówczesny właściciel okolicznych dóbr (Dokudów Pierwszy) był wtedy miastem). W 1875 została zamieniona na prawosławną. Pisze Bolesław Górny: „w czasie nawracania gwałtem opornych unitów na prawosławie naczelnik powiatu zażądał wydania kluczy od cerkwi dokudowskiej, gdy zaś parafianie żądania tego nie wypełnili - bito kobiety, wymierzając im po 80 batogów”.

W 1915, podczas działań na froncie I wojny światowej, świątynia została spalona razem z całą wsią przez wojska rosyjskie (Zał.A Fot.1).

W 1928 ustanowiono w Dokudowie parafię obrządku wschodniosłowiańskiego (neounicką), jedną z kilkunastu wówczas w diecezji siedleckiej. Wtedy też rozpoczęto budowę (ukończoną w 1932) nowej cerkwi. Powstała ona niezgodnie z projektem białskiego architekta powiatowego, Władysława Wołłodki. W stosunku do niego podwyższono ściany obwodowe, obniżono dach, zrezygnowano z wieży.

Po likwidacji parafii neounickiej w 1947 budynek został przejęty przez kościół rzymskokatolicki.

W latach 1979 - 1981 przeszedł generalny remont, co wiązało się też z przekształceniem wnętrza. Ikonostas przeniesiono do cerkwi prawosławnej w Terespolu. Patronką świątyni zamiast św. Paraskewy (czczonej przez kościół prawosławny) została św. Prakseda.

13. Opis

Dokudów położony jest w odl. ok. 20 km na pd. wsch. od Białej Podlaskiej: kościół zlokalizowano w środkowej części miejscowości, przy lokalnej drodze. Zajmuje środek prostokątnej działki, otoczonej murem z cegły ogrodzeniem, z bramą od strony pn.; w obrębie cmentarza kościelnego występują licznie wysokie drzewa; umieszczone są dwa współczesne drewniane krzyże pielgrzymkowe oraz kapliczka z figurą NM Panny. Przejście wokół kościoła utwardzono płytami chodnikowymi; przed frontem - dużymi płytami cementowymi. Dzwonnica współczesna c szkieletowej konstrukcji z metalu. Kościół jest orientowany.

Drewniany o konstrukcji zrębowej, na otynkowanym podmurowaniu (w obrębie nawy i prezbiterium widoczne belki podwaliny). Sosnowy zrąb z zewnątrz oszalowany, wewnątrz kruchta oszalowana, nawa prezbiterium i zakrystia otynkowane - z boazerią. Podłogi deskowe na drewnianych legarach, w zakrystii terakota: w prezbiterium drewniany podest: stropy belkowe z podsufitkami z desek - nad nawą główną, kruchtą i prezbiterium uproszczone kasetony (część z rozetkami); w zakrystii deski. Dachy: nad nawą i kruchtą dwuspadowe; nad prezbiterium i zakrystią trójpołaciowe: konstrukcja krokwiowo-stolcowa i wieszarowa. Pokrycie blachą ocynkowaną w arkuszach. Pomiędzy kruchtą i nawą przeszklona drewniana ściana kurtynowa pod chórem muzycznym otwartym ku nawie i z przeszklonymi otworami ku kruchcie. Schody na chór drewniane, jednobiegowe. Schody zewnętrzne przed wejściem głównym, bocznym oraz do zakrystii cementowe, o trzech i dwóch stopniach.

Do zabytkowego wyposażenia świątyni należy m.in. rokokowa monstrancja (2 połowa XVIII wieku) - z grawerowanym ornamentem rocaille i figurkami aniołków, prawosławna patena (koniec XIX wieku), barokowy ornat (koniec XVII wieku) z motywami florystycznymi.

14. Kubatura	15. Powierzchnia	16. Przeznaczenie pierwotne	17. Użytkowanie obecne
1250 m ³	185 m ²	<i>kościół filiany neounickiej wspólnoty w Połoskach</i>	<i>kościół parafialny rzymskokatolicki</i>
18. Stan zachowania		19. Najpilniejsze postulaty konserwatorskie	
<p>Elementy konstrukcyjne <i>Ściany konstrukcyjne - brak możliwości oceny stanu technicznego. Stropy - stan niedostateczny - na podstawie oględzin i oceny wzrokowej zaobserwowano ugięcie stropu w nawie głównej. Więźba dachowa - brak możliwości oceny stanu technicznego. Klatka schodowa - stan dostateczny - występują niewielkie uszkodzenia mechaniczne oraz uszkodzenia eksploatacyjne.</i></p> <p>Elementy wykończenia <i>Pokrycie dachowe - stan dostateczny - niejednorodna powłoka malarska pokrycia dachowego, występują ogniska korozji biologicznej i chemicznej. System odwodnienia - stan dobry - w obrębie wylotu rury spustowej występuje silnie rozwinięte ognisko korozji biologicznej. Stolarka okienna i drzwiowa - stan dostateczny - drewniane elementy stolarki zawilgocone, powłoka lakiernicza odspojona, stolowe okucia porażone korozją chemiczną. Oszalowanie - występują liczne zarysowania pionowe płyt wewnętrznych oraz silne zawilgocenie narożnika. Oszalowanie zewnętrzne zdegradowane na skutek czynników atmosferycznych. Opaska - brak opaski. Elementy komunikacji zewnętrznej - stan dostateczny - występują rozległe obszary zacieki węglanowe oraz miejscowe odspojenia płytek na stopniach schodów zewnętrznych. Posadzki - stan dostateczny - uszkodzenia związane z wieloletnią eksploatacją obiektu.</i></p> <p>Wyposażenie <i>Elementy wyposażenia wnętrza w stanie dobrym i bardzo dobrym. Konfesjonały, ławy kościelne w nawie głównej oraz ławki i krzesła zabezpieczone powłokami lakierniczymi bez większych uszkodzeń. Żyrandole i świeczniki w nawach kościoła w stanie bardzo dobrym. Bez zastrzeżeń jest stan chrzcielnicy, ambony i ołtarza.</i></p> <p>Otoczenie <i>Plac i droga procesyjna - stan dobry Ogrodzenie - stan dostateczny - liczne uszkodzenia powierzchni, występuje korozja chemiczna oraz biologiczna. Dzwonnica - stan dostateczny - miejscowe zawilgocenia z rozwijającą się korozją biologiczną. Elementy małej architektury - brak. Parking - stan dostateczny - plac nieutwardzony, brak organizacji i wydzielenia miejsc parkingowych.</i></p>		<p>Postulaty techniczne</p> <p>Postulaty ochrony wartości architektonicznych i integralności obiektu</p>	

20. Akta archiwalne (rodzaj akt, numer i miejsce przechowania)

1. *Mapy Hrabstwa Białskiego z folwarkami y wsiami do niego należącemi ...*, 1781 r., oryg. Biblioteka im. Zielińskich, Towarzystwa Naukowego Płockiego
2. *O remoncie Dokudovskoj cerkvi na čto isprašivajetsia 1050 rublej*, 35/99/0/2/2430, Archiwum Państwowe w Lublinie
3. *Korespondencja Zarządu Dóbr Wittgensteina t.s. uposażenia cerkwi w Dokudowie*, 1/354/0/8/0064, Archiwum Państwowe w Lublinie

23. Bibliografia

1. Demidowicz T., *Dokudów: zarys dziejów*, Polskie Towarzystwo Historyczne. Oddział, 2010
2. Górny B., *Monografia powiatu białskiego*, Biała Podlaska 1939
3. Kolendo-Korczakowa K., Oleńska A., Zgliński M.: *Katalog zabytków sztuki w Polsce. Województwo lubelskie powiat Biała Podlaska*. Warszawa: Instytut Sztuki Polskiej Akademii Nauk, 2006, s. 53-54
4. Maraškiewicz J., *Kilka uwag o grupie drewnianych kościołów XVII i XVIII w.*, Białskopodlaski Biuletyn Kulturalny, 1987, nr 3
5. Maraškiewicz J., Semeniuk A., *Drewniane budownictwo sakralne*, Powiat Biała Podlaska, Lublin 2001
6. Seniuk B., *Architektura cerkiewna brzeskiej części diecezji włodzimierskiej w świetle inwentarzy wizytacyjnych z l. 1725-1727* [w:] *Lubelszczyzna*, 1996
7. Tomasiak T., *Historia parafii pw. Świętej Praksedy w Dokudowie*, Wydawnictwo Jut, Lublin, 2021
8. Zdański K., *Przyczynek do dziejów pow. Brzesko-Litewskiego i ziem nim objętych*, Warszawa 1936.

24. Opracowanie karty ewidencyjnej 2024 r.

Opracowanie karty ewidencyjnej:
mgr inż. Weronika Kendzierawska,
mgr inż. arch. Karolina Kluz,
mgr inż. Michał Wac

Konsultacje:

prof. dr hab. inż. Bogusław Szymgin
dr inż. arch. Kamila Boguszevska,
dr inż. Bartosz Szostak,
dr inż. Maciej Trochonowicz



Politechnika
Lubelska
Katedra Konserwacji
Zabytków

25. Źródła ikonograficzne

1. <https://www.chram.com.pl/dokudow-cerkiew-sw-paraskiewy-3/>, [dostęp dnia: 20.12.2024]
2. https://www.youtube.com/watch?v=LZSZe_vPVqA [dostęp dnia: 22.12.2024]
3. <https://www.kosciolydrewniane.pl>, [dostęp dnia: 22.12.2024]

Materiał wykorzystany na podstawie art. 29 Ustawy z dnia 4 lutego 1994 r. o prawie autorskim i prawach pokrewnych (prawo cytatu).

21. Uwagi

Informacje zebrane w poniższym opracowaniu stanowią uzupełnienie do Karty Ewidencyjnej Zabytków Architektury i Budownictwa nr 297, oprac. Jadwigi Teodorowicz-Czerpińskiej, Archiwum WUOZ w Lublinie Delegatura w Białej Podlaskiej.

- Dane stanowiące aktualizację dla stanu rozpoznania zabytku z 2008 roku zostały przedstawione kursywą (kolor niebieski). LIPIEC 2024 - WRZESIEŃ 2025
-

22. Prace budowlane i konserwatorskie, ich przebieg i dokumentacja

- 1977 - rozbudowa kościoła o kruchtę remont całości zakończony w 1981 r.
- 1981 - ikonostas przeniesiony do cerkwi prawosławnej w Terespolu
- 2004 - remont: malowanie dachu, malowanie elementów drewnianych zewnątrz i wewnątrz (ściany, strop, podłogi)
- 2007 - odnawianie ołtarzy

26. Załączniki

KARTA EWIDENCYJNA ZABYTKU NIERUCHOMEGO

- ZAŁĄCZNIK A,B: IKONOGRAFIA

KARTA OPISU ARCHITEKTONICZNEGO ORAZ STANU ZACHOWANIA OBIEKTU ZABYTKOWEGO:

- ZAŁĄCZNIK 1: OPIS ARCHITEKTONICZNY - ELEWACJE
- ZAŁĄCZNIK 2 A,B,C: OPIS ARCHITEKTONICZNY - WNETRZE
- ZAŁĄCZNIK 3 A,B: OPIS ARCHITEKTONICZNY - ZAGOSPODAROWANIE
- ZAŁĄCZNIK 4: OCENA STANU ZACHOWANIA - ELEWACJE
- ZAŁĄCZNIK 5: OCENA STANU ZACHOWANIA - WNETRZE
- ZAŁĄCZNIK 6: OCENA STANU ZACHOWANIA - ZAGOSPODAROWANIE
- ZAŁĄCZNIK 7: OCENA WARTOŚCI
- ZAŁĄCZNIK 8: MATERIAŁY INWENTARYZACYJNE
- ZAŁĄCZNIK 9: MAKIETA
- ZAŁĄCZNIK INFORMACYJNY: KRYTERIA OCENY STANU TECHNICZNEGO

WKŁADKA DO KARTY EWIDENCYJNEJ ZABYTKU NIERUCHOMEGO

Nr sygnatury

2024/005

Miejscowość

DOKUDÓW PIERWSZY

Obiekt

KOŚCIÓŁ PARAFIALNY P.W. ŚW. PRAKSEDY

Zawartość wkładki

ZAŁĄCZNIK A: IKONOGRAFIA

Politechnika
Lubelska
Katedra Konserwacji
Zabytków

FOT. 1 Cerkiew z 1716 r. spalona w 1915 r.. Zdjęcie z prywatnej kolekcji Aleksandra Sosny

Prezentowane rysunki archiwalne pochodzą ze strony www.chram.com.pl

Wkładkę założyła: mgr inż. arch. Karolina Kluz

Miejscowość

DOKUDÓW PIERWSZY

Obiekt

KOŚCIÓŁ PARAFIALNY P.W. ŚW. PRAKSEDY

Zawartość wkładki

ZAŁĄCZNIK B: IKONOGRAFIA



FOT. 1 Widok północno-zachodni
FOT. 2 Widok południowo-wschodni




FOT. 3 Widok południowo-zachodni
FOT. 4 Widok północno - wschodni

Prezentowane fotografie archiwalne autorstwa S. Piekarek pochodzą ze strony www.kosciolydrewniane.pl

KARTA OPISU ARCHITEKTONICZNEGO ORAZ STANU ZACHOWANIA OBIEKTU ZABYTKOWEGO

Nr sygnatury

2024/005

Miejscowość	Obiekt	Zawartość wkładki	
DOKUDÓW PIERWSZY	KOŚCIÓŁ PARAFIALNY P.W. ŚW. PRAKSEDY	ZAŁĄCZNIK 1: OPIS ARCHITEKTONICZNY - ELEWACJE	 Politechnika Lubelska Katedra Konserwacji Zabytków
1.1 STYL ARCHITEKTONICZNY	<i>Kościół o bezstylowej formie zewnętrznej, o charakterze wernakularnym (Zał.1 Fot.1). Pod względem architektonicznym reprezentuje obecnie skromną surową formę, przede wszystkim funkcjonalną, w odróżnieniu od szczególnie bogatej świątyni prawosławnej spalonej podczas działań I wojny światowej. Wnętrze kościoła o cechach klasycystycznych.</i>		
1.2 BRYŁA cechy charakterystyczne	Bryła kościoła trójdzielna, oparta na prostych formach geometrycznych. Nawa, trójbocznie zamknięte prezbiterium oraz kruchta o zróżnicowanej wysokości, podobnie jak zakrystia przylegająca do boku prezbiterium od pd. Wejście główne osłonięte dwuspadowym daszkiem z gładkim szczytem od frontu, na metalowych wspornikach. Nad nawą sygnaturka ze stromym daszkiem brogowym wspartym na czterech prostych słupkach, całość na prostopadłościennym cokoliку bez dekoracji. Przy szczytce prezbiterium krzyż na niewielkim baniastym hełmie. Brak podpiwniczenia. Zakrystia na nieregularnym rzucie trapezoidalnym: węższa od nawy kruchta na planie prostokąta. Wejście główne na osi zachodniej. Ściany kruchty, boczne w ścianie północnej. Wejście z zewnątrz do zakrystii w jej ścianie południowej. Chór muzyczny w części zachodniej.		
1.3 WIEŻE I DZWONNICE wysokość, styl, forma	<i>Kościół bezwieżowy. Wieża oryginalnie zaprojektowana przez architekta W. Wołodkę nie została zrealizowana. W centralnej części nawy czworoboczna wieżyczka na sygnaturkę, kryta daszkiem brogowym, ze zwieńczeniem w formie krzyża na sterczynie.</i>		
1.4 FASADA materiały, kolorystyka, zdobienia	Elewacje jednokondygnacyjne, bez ozdób: nad cokołem umieszczony wąski okap; przy okapie dachu, podbitym deskami, wąska dekoracyjna listwa z ornamentem laubzegowym. Ściany z symetrycznie rozmieszczonymi otworami. Fasada jednoosiowa, z głównym wejściem i gładkim szczytem odciętym okapem. Wejście główne na osi zachodniej, osłonięte dwuspadowym daszkiem z gładkim szczytem z figurą krzyża od frontu, na metalowych wspornikach (Zał.1 Fot.1). Elewacje boczne analogiczne. Nawa z trzema oknami, kruchta z jednym od pd. i wejściem od pn.: prezbiterium z jednym oknem od pn. Zakrystia z wejściem na osi ściany zachodniej (Zał.1 Fot.3); na osi ściany południowej pojedyncze okno (Zał.1 Fot.2).		
1.5 DETAL ARCHITEKTONICZNY	<i>Kościół o formie zewnętrznej bezstylowej, bez dekoracji (Zał.1 Fot.3).</i>		
1.6 STOLARKA OKIENNA I DRZWIOWA	Okna i drzwi są prostokątne (Zał.1 Fot.1). Otwory drzwiowe prostokątne, w drewnianych odrzwiach: zewnętrzne dwu- i jednoskrzydłowe, płycinowe (wypełnienie deskowe). Nad drzwiami trójkątny, okapowy daszek wsparty na krokostynach. Drzwi wewnętrzne dwuskrzydłowe płycinowe, wielokwaterowo przeszklone (pomiędzy nawa i kruchta), jednoskrzydłowe płycinowe, wypełnienie deskowe lub ze sklejkі (schówek pod schodami na chór). Okna drewniane, podwójne, dwuskrzydłowe, sześciokwaterowe w oprofilowanych futrynach: od wewnątrz ozdobnie zwieńczone trójkątnymi oprofilowanymi szczykami. Wewnętrzne kraty z dekoracyjnymi prętami zakończonymi motywami kwiatowymi.		
1.7 DACH typ, pokrycie	Dachy są wysokie. Nad nawą i kuchtą dwuspadowe, nad prezbiterium i zakrystią trójpołaciowe. <i>W centralnej części nawy czworoboczna wieżyczka na sygnaturkę, kryta daszkiem brogowym, ze zwieńczeniem w formie krzyża na sterczynie. Dach prezbiterium zakończony figurą krzyża na podstawie o formie baniastego hełmu (Zał.1 Fot.2).</i> Pokrycie z blachy ocynkowanej w arkuszach.		

KARTA OPISU ARCHITEKTONICZNEGO ORAZ STANU ZACHOWANIA OBIEKTU ZABYTKOWEGO

Nr sygnatury

2024/005

Miejscowość

DOKUDÓW PIERWSZY

Obiekt

KOŚCIÓŁ PARAFIALNY P.W. ŚW. PRAKSEDY

Zawartość wkładki

ZAŁĄCZNIK 1: OPIS ARCHITEKTONICZNY - ELEWACJE



Politechnika
Lubelska
Katedra Konserwacji
Zabytków



FOT. 1.1 Fasada zachodnia

FOT. 1.2 Widok południowo-wschodni




FOT. 1.3 Widok południowo-zachodni

FOT. 1.4 Widok północno - wschodni

KARTA OPISU ARCHITEKTONICZNEGO ORAZ STANU ZACHOWANIA OBIEKTU ZABYTKOWEGO

Nr sygnatury

2024/005

Miejscowość DOKUDÓW PIERWSZY	Obiekt KOŚCIÓŁ PARAFIALNY P.W. ŚW. PRAKSEDY	Zawartość wkładki ZAŁĄCZNIK 2: OPIS ARCHITEKTONICZNY - WNETRZE	 Politechnika Lubelska Katedra Konserwacji Zabytków
2.1 NAWA GŁÓWNA I NAWY BOCZNE układ, proporcje, sklepienia	<p>Nawa prostokątna, jednoprzestrzenna, otwarta półkolistym łukiem tęczowym ku znacznie węższemu prezbiterium na planie trapezu (<i>Załącznik 2 Fot.1</i>). Ściany nawy na cokole, zwieńczone stylizowanym belkowaniem: trójprzęsłowe - przeszła wyznaczone systemem pilastrów - arkadowym. Pomiedzy pilastrami podtrzymującymi belkowanie - o kapitelach, bazach oraz rowkowanych trzonami, stanowiących swobodną interpretację form klasycznych - łuki arkad wsparte na przylegających doń po bokach płaskich mniejszych pilastrach z płycinowymi trzonami. Archiwolty łuków arkad oprofilowane. Ściany prezbiterium bez podziałów pionowych: po stronie pd. blendowany otwór okienny; tamże wejście do zakrystii w oprawie architektonicznej flankowane pilastrami o płycinowych trzonach, podtrzymującymi nadproże w formie oprofilowanego szczytiku z gładkim tympanonem. <i>Chór muzyczny w kruchcie, wsparty na czterech słupach, otwiera się na nawę (Załącznik 2 Fot.2)</i>.</p>		
2.2 OŁTARZ GŁÓWNY I BOCZNE styl, materiał, elementy architektoniczne	<p>Ołtarze i chrzcielnica wykonane ok. 1930 r., eklektyczne. Część obrazów i rzeźb współczesna, z naleciałościami twórczości ludowej.</p> <p><i>Ołtarz wielki drewniany, jednoosiowy, jednokondygnacyjny, na wysokim cokole, z wykrojową niszą na osi. Ujęty parą kolumn i pilastrów. Kapitele kolumn gładkie, dekorowane malarskim motywem korony. Powyżej wyłamujące się belkowanie, z frontonem zakończonym półowalnie (Załącznik 2 Fot.9). Nisza w polu głównym ołtarza z rzeźbą Chrystusa Króla. Ołtarz utrzymany w jasnej kolorystyce z pilastrami, kolumnami i dekoracyjnymi płycinami z motywem marmurowym.</i></p> <p><i>Ołtarze boczne drewniane, jednoosiowe, jednokondygnacyjne, na wysokim cokole, ujęte parą kolumn. Belkowanie z frontonem zamkniętym trójkątnie, na którym figura krzyża. W polu głównym obraz Matki Boskiej Częstochowskiej (Załącznik 2 Fot.10) i św. Praksedy (Załącznik 2 Fot.8). Ołtarze utrzymane w jasnej kolorystyce z elementami połączanymi.</i></p>		
2.3 POSADZKA układ, materiał	<p>W nawie głównej, zakrystii i na chórze podłogi deskowe na drewnianych legarach. W prezbiterium drewniany podest.</p> <p><i>W kruchcie posadzka dwukolorowa, z terakoty, z motywem pasmowym, w układzie naprzemiennym (Załącznik 2 Fot.3).</i></p>		
2.4 AMBONY liczba, styl, rozmieszczenie	<p><i>Ambona w przestrzeni prezbiterium w formie drewnianej kazalnicy (Załącznik 2 Fot.9).</i></p>		
2.5 CHRZCIELNICA styl, rozmieszczenie	<p><i>Chrzcielnica umieszczona po lewej stronie nawy głównej przy ołtarzy bocznym św. Praksedy.</i></p>		
2.6 KONFESJONAŁY liczba, styl, rozmieszczenie	<p><i>W kościele znajdują się dwa konfesjonały typu otwartego, o różnych cechach stylowych. Jeden konfesjonał eklektyczny, drewniany, typu otwartego, z motywem słońca zakopiańskiego na zaplecku. Konfesjonał umieszczony w nawie głównej przed kruchtą. Drugi konfesjonał bez zaplecka, umieszczony symetrycznie w nawie głównej, przed kruchtą.</i></p>		
2.7 ORGANY	<p><i>Na chórze kościelnym znajdują się współczesne organy kościelne.</i></p>		
2.8 ŁAWKI materiał, styl, układ	<p><i>W nawie głównej znajduje się 18 ławek drewnianych, prostej roboty, z klęcznikami, ustawionych w dwóch rzędach po dziewięć wzdłuż przejścia nawy.</i></p> <p><i>W kruchcie ustawiono 6 drewnianych, jednorzędowych, profilowanych ławek, z oparciem i klęcznikiem.</i></p>		
2.9 OŚWIETLENIE typ, rozmieszczenie, style lamp i żyrandoli	<p><i>Nawę główną oświetlają cztery kryształowe żyrandole, zawieszane w dwóch rzędach. Na pilastrach zawieszane są jednopunktowe kinkiety.</i></p>		

KARTA OPISU ARCHITEKTONICZNEGO ORAZ STANU ZACHOWANIA OBIEKTU ZABYTKOWEGO

Nr sygnatury

2024/005

Miejscowość

DOKUDÓW PIERWSZY

Obiekt

KOŚCIÓŁ PARAFIALNY P.W. ŚW. PRAKSEDY

Zawartość wkładki

ZAŁĄCZNIK 2.A.: OPIS ARCHITEKTONICZNY - WNEȚRZE



Politechnika
Lubelska
Katedra Konserwacji
Zabytków



FOT. 2.1 Nawa główna. Widok w kierunku prezbiterium

FOT. 2.2 Prezbiterium. Widok w kierunku chóru

FOT. 2.3 Kruchta

FOT. 2.4 Zakrystia

KARTA OPISU ARCHITEKTONICZNEGO ORAZ STANU ZACHOWANIA OBIEKTU ZABYTKOWEGO

Nr sygnatury

2024/005

Miejscowość

DOKUDÓW PIERWSZY

Obiekt

KOŚCIÓŁ PARAFIALNY P.W. ŚW. PRAKSEDY

Zawartość wkładki

ZAŁĄCZNIK 2.B.: OPIS ARCHITEKTONICZNY - WNEȚRZE



Politechnika
Lubelska
Katedra Konserwacji
Zabytków



FOT. 2.5 Widok z chóru



FOT. 2.6 Kruchta



FOT. 2.7 Wejście na chór w kruchcie

Miejscowość

DOKUDÓW PIERWSZY

Obiekt

KOŚCIÓŁ PARAFIALNY P.W. ŚW. PRAKSEDY

Zawartość wkladki

ZAŁĄCZNIK 2.C.: OPIS ARCHITEKTONICZNY - WNEȚRZE

Politechnika
Lublińska
Katedra Konserwacji
Zabytków

FOT. 2.8 Ołtarz boczny z obrazem św. Praksedy



FOT. 2.9 Ołtarz wielki z rzeźbą Chrystusa Króla

FOT. 2.10 Ołtarz boczny z obrazem Matki Boskiej
Częstochowskiej

KARTA OPISU ARCHITEKTONICZNEGO ORAZ STANU ZACHOWANIA OBIEKTU ZABYTKOWEGO

Nr sygnatury

2024/005

Miejscowość	Obiekt	Zawartość wklejki	
DOKUDÓW PIERWSZY	KOŚCIÓŁ PARAFIALNY P.W. ŚW. PRAKSEDY	ZAŁĄCZNIK 3: OPIS ARCHITEKTONICZNY - ZAGOSPODAROWANIE	 Politechnika Lubelska Katedra Konserwacji Zabytków
3.1 OTOCZENIE KOŚCIOŁA plac - nawierzchnie (geometria i rysunek oraz materiał), droga procesyjna, sektory plenerowe, drzewostan, etc.	<p>Kompozycja zespołu kościoła św. Praksedy podzielona jest na dwie funkcjonalne części, oddzielone od siebie drogą gminną (Zał. 3 Fot.1). Teren kościoła znajduje się po stronie południowej, na prostokątnej działce, w linii zabudowań wiejskich. Od południa i wschodu otaczają go pola uprawne. Teren kościoła otoczony jest murem ogrodzeniowym. Kościół na działce usytuowany jest w części południowo-wschodniej. Plac kościelny znajduje się po stronie zachodniej przed wejściem głównym do świątyni. Wokół kościoła przebiega droga procesyjna. Plac kościelny i droga procesyjna brukowane z kostki brukowej, dwukolorowej, z geometrycznym motywem rombów. Drogę procesyjną otacza zieleń w postaci starodrzewia lip i świerków.</p> <p>Po północnej stronie drogi zlokalizowana jest plebania wraz z zabudowaniami gospodarczymi.</p>		
3.2 BRAMA WEJŚCIOWA I OGRODZENIE materiał, styl	<p>Kościół otacza ogrodzenie murowane z cegły cementowej, kryte blachą płaską. Od strony północnej, w osi ogrodzenia, brama wjazdowa, z symetrycznymi furtami. Brama i furty metalowe, ze zredukowaną dekoracją w formie krzyża (brama).</p>		
3.3 OBIEKTY KULTU RELIGIJNEGO (niekubaturowe)	<p>W otoczeniu kościoła znajdują się: drewniany krzyż misyjny i kapliczka Matki Bożej.</p> <p>Kapliczka Matki Bożej pochodzi z okresu rozbudowy kościoła w latach 1977-1981. Ustawiona została w alejce przy placu kościelnym, w otoczeniu zieleni komponowanej (Zał.3 Fot.6).</p> <p>W dniach 19-26 grudnia 1978 r. jezuici przeprowadzili w parafii misje ewangelizacyjne, po których pozostał pamiątkowy krzyż misyjny.</p>		
3.4 BUDYNKI WCHODZĄCE W SKŁAD ZESPOŁU SAKRALNEGO zakrystia, dzwonnica, kostnica, plebania etc.	<p>Stalowa dzwonnica została ustawiona przed kościołem równolegle z rozbudową kościoła w latach 1977-1981. Dzwonnica w konstrukcji stalowej ramy, kryta daszkiem dwuspadowym, pokrytym blachą płaską. W dzwonnicy zawieszono dwa dzwony (Zał.3 Fot. 5).</p>		
3.5 MAŁA ARCHITEKTURA sektory plenerowe, ławki, śmietniki, tablice informacyjne, stojaki rowerowe, oświetlenie	<p>Na parkingu kościelnym przy murze, znajduje się tablica informacyjna przedstawiająca skrócony opis kościoła wraz z ilustracją spalonej w 1915 r. cerkwi.</p> <p>W otoczeniu kościoła nie występują ławki, śmietniki i oświetlenie zewnętrzne.</p>		
3.6 CMENTARZE (związane z zespołem)	<p>Cmentarz parafialny znajduje się w odległości 400 m od kościoła, w kierunku zachodnim, przy drodze gminnej. Cmentarz założony w I poł. XIX w. ok. roku 1830 o dawnej przynależności wyznaniowej prawosławnej, ob. katolickiej.</p> <p>Cmentarz wpisany do WEZ - województwo lubelskie, powiat bialski, gmina Biała Podlaska, poz. 4</p>		
3.7 INFRASTRUKTURA SERWISOWA parkingi - pojemność, szalety etc.	<p>Parking kościelny w nawierzchni gruntowej, bez organizacji ruchu, umieszczony po wschodniej stronie muru kościelnego. Brak chodnika łączącego parking z placem kościelnym.</p> <p>W otoczeniu kościoła brak ogólnodostępnych toalet.</p>		
3.8 DOSTĘPNOŚĆ ARCHITEKTONICZNA	<p>Dostępność architektoniczna obiektu ograniczona. Plac przed kościołem zniwelowany, bez przeszkód wysokościowych.</p> <p>Wejście główne do obiektu poprzedzone jednostopniowym spocznikiem, do którego dostawiona prowizoryczna rampa - nie spełnia warunków technicznych.</p> <p>Wejście do kościoła bezprogowe.</p> <p>Parking kościelny w nawierzchni gruntowej, bez organizacji ruchu, umieszczony po wschodniej stronie muru kościelnego. Brak chodnika łączącego parking z placem kościelnym.</p>		
3.9. ZIELEŃ	<p>Drogę procesyjną otacza zieleń w postaci starodrzewia lip / Tilia cordata i świerków.</p> <p>Przy placu kościelnym znajduje się kaplica maryjna w otoczeniu zieleni komponowanej.</p>		

Miejscowość

DOKUDÓW PIERWSZY

Obiekt

KOŚCIÓŁ PARAFIALNY P.W. ŚW. PRAKSEDY

Zawartość wkładki

ZAŁĄCZNIK 3.A: OPIS ARCHITEKTONICZNY - ZAGOSPODAROWANIE

Politechnika
Lubelska
Katedra Konserwacji
Zabytków

FOT. 3.1 Widok wschodni zabudowań kościelnych

FOT. 3.2 Widok z lotu ptaka. Po lewej parking

FOT. 3.3 Widok zabudowań kościoła z drogi gminnej

FOT. 3.4 Plac przed kościołem z dzwonnica. W tle plebania

Miejscowość

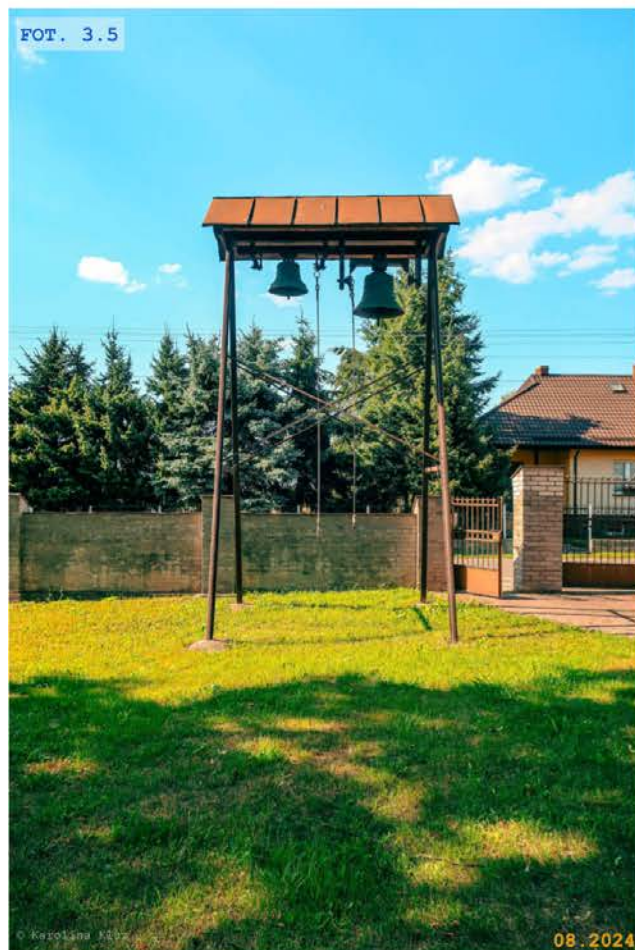
DOKUDÓW PIERWSZY

Obiekt

KOŚCIÓŁ PARAFIALNY P.W. ŚW. PRAKSEDY

Zawartość wkładki

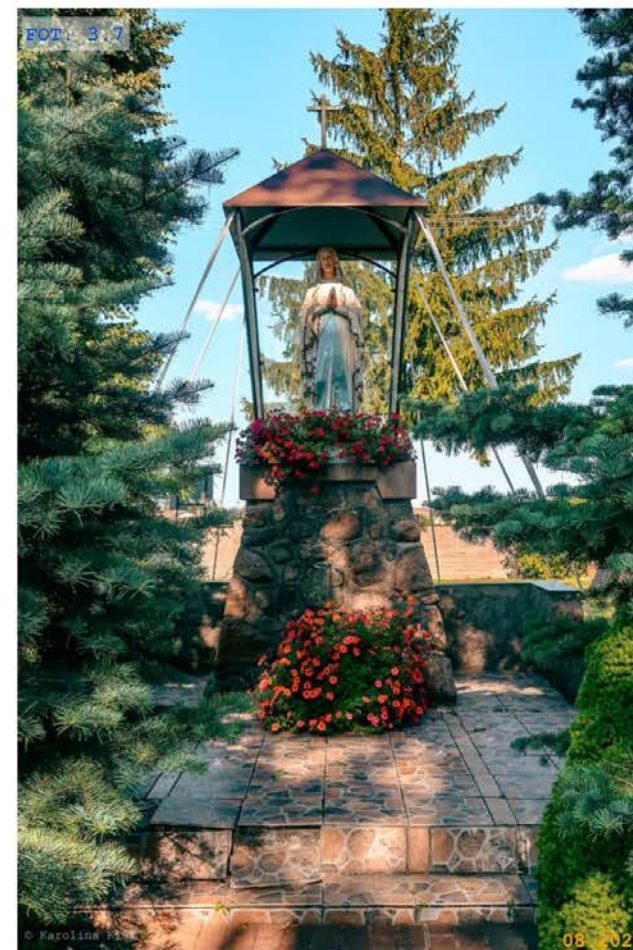
ZAŁĄCZNIK 3.B: OPIS ARCHITEKTONICZNY - ZAGOSPODAROWANIE

Politechnika
Lubelska
Katedra Konserwacji
Zabytków

FOT. 3.5 Dzwonnica ok. 1977 r.



FOT. 3.6 Kapliczka z figurą Najświętszej Marii Panny ok. 1977 r.




FOT. 3.7 Figura Najświętszej Marii Panny

KARTA OPISU ARCHITEKTONICZNEGO ORAZ STANU ZACHOWANIA OBIEKTU ZABYTKOWEGO

Nr sygnatury

2024/005

Miejscowość	Obiekt	Zawartość wkładki	
DOKUDÓW PIERWSZY	KOŚCIÓŁ PARAFIALNY P.W. ŚW. PRAKSEDY	ZAŁĄCZNIK 4: OCENA STANU ZACHOWANIA - ELEWACJE	
4.1 ŚCIANY ZEWNĘTRZNE	<p>Ściany z drewna sosonowego o konstrukcji zrębowej, oszalowane od zewnątrz. Budynek wzniesiony na fundamencie betonowym (kruchta oraz zakrystia) oraz na fundamencie z kamienia polnego (nawa główna). Cokół otynkowany, zabezpieczony obróbką blacharską. W części nawy głównej oraz prezbiterium widoczna podwalina. Deski elewacyjne pokryte powłoką malarską.</p> <p>Stan dostateczny</p> <p>Elewacja w stanie dostatecznym. Brak możliwości oceny stanu technicznego konstrukcji ze względu na oszalowanie. Na wszystkich powierzchniach desek elewacyjnych występują uszkodzenia powstałe na skutek działania czynników atmosferycznych. W szczególności przy obróbkach blacharskich cokołu podwyższony poziom zawilgocenia, który spowodował rozwój korozji biologicznej, odspojenia i niejednorodność powłok malarskich (FOT. 4.1). Na elewacjach silnie nasłonecznionych odbarwienia szczególnie intensywne na deskach szalunku naroży. Miejscowo ubytki w deskach elewacyjnych. W pasie nad cokołem ślady wtórnych napraw i sztukowania desek elewacyjnych. Betonowy fundament w wielu miejscach spękany. W obrębie wylewek rur spustowych na fundamencie występują ogniska korozji biologicznej, w postaci glonów i porostów (FOT.4.2). Na cokole występują liczne spękania tynku oraz przebarwienia(FOT. 4.1).</p>		
4.2 STOLARKA OKIENNA I DRZWIOWA	<p>Stolarka okienna drewniana, wielokwaterowa z kratami stalowymi. Stolarka drzwiowa drewniana, drzwi płycinowe, główne dwuskrzydłowe, drzwi boczne jednoskrzydłowe.</p> <p>Stan dostateczny</p> <p>Ramy oraz obramowania okienne zawilgocone z licznymi odspojeniami powłoki malarskiej. Miejscowo widoczne ślady żerowisk owadów technicznych szkodników drewna. Szklenie pełne. Elementy okuć oraz kraty stalowe z punktowymi ogniskami korozji chemicznej (FOT. 4.3). Skrzydła drzwiowe z niejednorodną powłoką malarską oraz śladami zużycia eksploatacyjnego, głównie w dolnych partiach skrzydeł. Stolarka drzwiowa wypaczona z nieszczelnościami na styku z ramą ościeża.</p>		
4.3 POKRYCIE DACHOWE	<p>Pokrycie dachowe z blachy ocynkowanej.</p> <p>Stan dostateczny</p> <p>W przeważającej części pokrycia dachowego powłoka malarska odspojona i złuszczone (FOT. 4.5). W narożach wklęsłych połączy zacieki i zabrudzenia. Miejscowo przede wszystkim przy okapach ogniska korozji chemicznej. Prawdopodobnie występują nieciągłości w pokryciu dachowym, mogące prowadzić do przenikania wody opadowej do wnętrza obiektu, a w konsekwencji do zawilgocenia konstrukcji więźby dachowej.</p>		
4.4 SYSTEM ODWODNIENIA	<p>Rynny i rury spustowe z blachy. Jedno głębokie koryto odprowadzające wody opadowe, dwa obniżenia kostki brukowej pełniące rolę płytkego koryta.</p> <p>Stan dobry</p> <p>Rynny i rury spustowe drożne, szczelne i w przeważającej części kompletne. W obrębie wylotu rury spustowej występuje silnie rozwinięte ognisko korozji biologicznej (FOT. 4.2). Odprowadzenie wód deszczowych z rur spustowych bezpośrednio na tereny zielone, przy wejściu głównym za pośrednictwem koryta, na elewacji bocznej południowej przez płytke koryto (obniżenie kostki brukowej - część zakrystii). Bezpośredni spływ wód pod budynkiem ma wpływ na rozwój korozji biologicznej oraz poziom zawilgocenia desek elewacyjnych.</p>		
4.5 OPASKA	<p>Brak opaski okalającej budynek (FOT. 4.2). Przy wejściu głównym rolę opaski pełni chodnik z kostki betonowej z obrzeżem (FOT. 4.1).</p>		
4.6 SCHODY ZEWNĘTRZNE RAMPA	<p>Schody betonowe, stopnie schodów zewnętrznych wykończone płytkami ceramicznymi. Podjazd zlokalizowany przy schodach bocznych (elewacja północna), wykończony płytkami ceramicznymi.</p> <p>Stan dostateczny</p> <p>Na płytach okładzinowych stopni i podstopnic schodów głównych oraz bocznych (elewacja południowa) występują rozległe obszary z zaciekami węglanowymi. Woda opadowa przedostaje się przez nieszczelne spoinowanie, wypłukuje substancje chemiczne z betonu konstrukcji. Nadmiar wody wydostając się na zewnątrz odparowuje powodując krystalizację na powierzchni stopnic i podstopnic z okładziny ceramicznej (FOT. 4.4). Miejscowo występują odspojenia płyt. Schody boczne (elewacja północna) oraz podjazd w dobrym stanie technicznym.</p>		

KARTA OPISU ARCHITEKTONICZNEGO ORAZ STANU ZACHOWANIA OBIEKTU ZABYTKOWEGO

Nr sygnatury

2024/005

Miejscowość

DOKUDÓW PIERWSZY

Obiekt

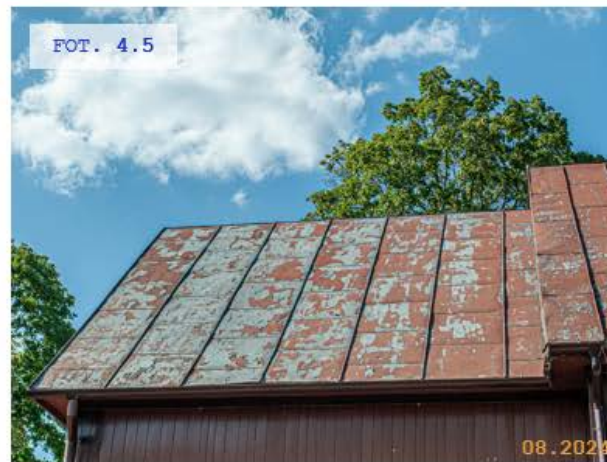
KOŚCIÓŁ PARAFIALNY P.W. ŚW. PRAKSEDY

Zawartość wkladki

ZAŁĄCZNIK 4: OCENA STANU ZACHOWANIA - ELEWACJE



Politechnika
Lubelska
Katedra Konserwacji
Zabytków




- FOT. 4.1 Zdegradowany cokół, odspojenia tynku. Brak szczelności na styku chodnik/cokół. Uszkodzenia powłoki malarskiej desek elewacyjnych.
- FOT. 4.2 Obszary z ogniskami korozji biologicznej, brak opaski okalającej budynek.
- FOT. 4.3 Odspojona powłoka malarska ram i obramowań okiennych.
- FOT. 4.4 Wykwity solne na stopniach i podstopnicach głównych schodów zewnętrznych.
- FOT. 4.5 Odspojona powłoka malarska pokrycia dachowego.

KARTA OPISU ARCHITEKTONICZNEGO ORAZ STANU ZACHOWANIA OBIEKTU ZABYTKOWEGO

Nr sygnatury

2024/005

Miejscowość	Obiekt	Zawartość wkładki	
DOKUDÓW PIERWSZY	KOŚCIÓŁ PARAFIALNY P.W. ŚW. PRAKSEDY	ZAŁĄCZNIK 5: OCENA STANU ZACHOWANIA - WNEŹTRZE	 Politechnika Lubelska Katedra Konserwacji Zabytków
5.1 FUNDAMENTY	<i>Nie wykonano odkrywek fundamentów - brak możliwości oceny stanu technicznego.</i>		
5.2 KRYPTY	<i>Kościół nie posiada krypt.</i>		
5.3 ŚCIANY, FILARY	<p>Ściany z drewna sosnowego o konstrukcji zrębowej, wewnątrz kruchty oszalowane, w nawie głównej oraz prezbiterium otynkowane z lamperia. W nawie głównej na ścianach wzdłużnych pilastry.</p> <p>Stan dostateczny</p> <p><i>Na ścianach nawy głównej występują liczne zarysowania pionowe płyt wykończeniowych biegnące przez wysokość kondygnacji. Najwięcej rys występuje w obrębie większości otworów okiennych w połowie ich szerokości (FOT. 5.3) oraz w prezbiterium przy łuku. Część spękań przebiega przez elementy wewnętrznego wystroju architektonicznego. Większość uszkodzeń występuje w miejscu łączenia płyt i desek i jest procesem naturalnej pracy tych elementów. W narożniku ścian zakrystii występuje obszar zawilgocenia, prawdopodobnie powstały na skutek nieuszczelnności pokrycia dachowego (FOT 5.1). Powłoka malarska ścian wewnętrznych w kruchcie jednolita, bez zastrzeżeń. Pod oknami w nawie głównej występują ślady zacieków.</i></p>		
5.4 SKLEPIENIA, STROPY	<p>Stropy drewniane belkowe z kasetonami.</p> <p>Stan niedostateczny</p> <p><i>Na podstawie oględzin i oceny wzrokowej zaobserwowano ugięcie stropu w nawie głównej przy chórze (FOT. 5.2). Drewniane kasetony sufitowe z licznymi powierzchniowymi uszkodzeniami powłok malarskich. Szczeliny w miejscu połączenia desek wewnątrz pól kasetonów.</i></p>		
5.5 PODŁOGI I POSADZKI	<p>Podłoga drewniana na legarach w nawie głównej, w prezbiterium drewniany podest, terakota w kruchcie.</p> <p>Stan dostateczny</p> <p><i>Podłoga drewniana z desek z niejednorodną powłoką malarską i przetarciami powstałymi na skutek wieloletniej eksploatacji obiektu. Miejscowo ślady napraw uszkodzonych desek. Drewniana posadzka chóru w stanie dostatecznym, brak śladów korozji biologicznej. Powłoki malarskie desek z licznymi przetarciami i śladami uszkodzeń mechanicznych. Terakota w kruchcie punktowo spękania i uszkodzona (FOT. 5.5)</i></p>		
5.6 WIĘŻBA DACHOWA	<p>Więźba dachowa o konstrukcji krokwiowo-stolcowej oraz wieszarowej.</p> <p><i>Brak możliwości oceny stanu technicznego więźby dachowej, ze względu na brak dostępu.</i></p>		
5.6 SCHODY WEWNĘTRZNE	<p>Schody drewniane jednobiegowe, balustrada drewniana.</p> <p>Stan dostateczny</p> <p><i>Stopnie schodów wewnętrznych prowadzących na chór w stanie dostatecznym. Występują niewielkie uszkodzenia mechaniczne. Powłoki lakiernicze elementów klatki schodowej punktowo odspojone, występują liczne ślady zużycia związane z eksploatacją obiektu (FOT. 5.5)</i></p>		

KARTA OPISU ARCHITEKTONICZNEGO ORAZ STANU ZACHOWANIA OBIEKTU ZABYTKOWEGO

Nr sygnatury

2024/005

Miejscowość

DOKUDÓW PIERWSZY

Obiekt

KOŚCIÓŁ PARAFIALNY P.W. ŚW. PRAKSEDY

Zawartość wkładki

ZAŁĄCZNIK 5: OCENA STANU ZACHOWANIA - WNEŹRZE



Politechnika
Lubelska
Katedra Konserwacji
Zabytków



- FOT. 5.1 Zawilgocenie narożnika w zakrystii.
 FOT. 5.2 Ugięcie stropu w nawie głównej.
 FOT. 5.3 Pionowe spękanie biegnące pod oraz ponad otworem okiennym.
 FOT. 5.4 Podłoga wykończona terakotą (kruchta) oraz podłoga z desek drewnianych (nawa główna) ze śladami zużycia eksploatacyjnego.
 FOT. 5.5 Schody prowadzące na chór z niejednorodną powłoką malarską.

KARTA OPISU ARCHITEKTONICZNEGO ORAZ STANU ZACHOWANIA OBIEKTU ZABYTKOWEGO

Nr sygnatury

2024/005

Miejscowość	Obiekt	Zawartość wkladki	
DOKUDÓW PIERWSZY	KOŚCIÓŁ PARAFIALNY P.W. ŚW. PRAKSEDY	ZAŁĄCZNIK 6: OCENA STANU ZACHOWANIA - ZAGOSPODAROWANIE	 Politechnika Lubelska Katedra Konserwacji Zabytków
6.1 OTOCZENIE KOŚCIOŁA	<p>Plac oraz dojścia wykonane z kostki betonowej brukowej z obrzeżem betonowym. Od strony południowej obniżenie kostki (płytkie koryto), przy wejściu głównym jedno, głębokie koryto odprowadzające wody opadowe.</p> <p>Stan dobry</p> <p>Ciągi piesze w stanie technicznym dobrym, geometria zachowana, powierzchnia równa. Nie stwierdzono istotnych uszkodzeń mechanicznych nawierzchni. Miejscowo, w spoinach kostki brukowej występują obszary porośnięte roślinnością niższą oraz mchem (FOT. 6.5). Bez zastrzeżeń stan techniczny krytych odwodnień liniowych odprowadzających wodę z rur spustowych poza obszar utwardzeń.</p>		
6.2 BRAMA WEJŚCIOWA I OGRODZENIE	<p>Skrzydła bramy głównej oraz furtki stalowe. Słupki i przęsła ogrodzeniowe murowane z cegły cementowej. Czapy na słupach i wykończenie przęseł z blachy.</p> <p>Stan dostateczny</p> <p>Stalowe przęsła ogrodzeniowe punktowo skorodowane (FOT. 6.1). Murowane słupki i przęsła z licznymi powierzchniowymi uszkodzeniami lica cegieł. Słupki i przęsła zawilgocone oraz porażone korozją biologiczną, szczególnie przy podstawach słupów oraz przęseł (FOT. 6.2). W partiach wyższych ogrodzenia kolonie porostów, nad poziomem terenu nieliczne kolonie mchów i glonów. Czapy słupów i korony murków zabezpieczone nowymi obróbkami blacharskimi.</p>		
6.3 OBIEKTY KULTU RELIGIJNEGO	<p>Dzwonnica wsparta na czterech stalowych słupach. Dach dwuspadowy, kryty blachą.</p> <p>Stan dostateczny</p> <p>Na kamiennej podmurówce oraz drewnianych słupach występuje zawilgoconie oraz ogniska korozji biologicznej. Pokrycie dachowe z licznymi odspojeniami powłoki malarskiej (FOT. 6.3).</p>		
6.4 MAŁA ARCHITEKTURA	<p>Brak małej architektury obiektu</p>		
6.5 INFRASTRUKTURA SERWISOWA	<p>Parking dla samochodów osobowych o nawierzchni gruntowej</p> <p>Stan dostateczny</p> <p>Plac nieutwardzony, brak organizacji i wydzielenia miejsc parkingowych (FOT. 6.4).</p>		

KARTA OPISU ARCHITEKTONICZNEGO ORAZ STANU ZACHOWANIA OBIEKTU ZABYTKOWEGO

Nr sygnatury

2024/005

Miejscowość

DOKUDÓW PIERWSZY

Obiekt

KOŚCIÓŁ PARAFIALNY P.W. ŚW. PRAKSEDY

Zawartość wkładki

ZAŁĄCZNIK 6: OCENA STANU ZACHOWANIA – ZAGOSPODAROWANIE



Politechnika
Lubelska
Katedra Konserwacji
Zabytków



- FOT. 6.1 Brama główna, uszkodzenia podstawy słupków ogrodzeniowych.
- FOT. 6.2 Prześia boczne z licznymi ubytkami w strukturze cegły oraz spoiny, a także ogniskami korozji biologicznej.
- FOT. 6.3 Fragment drogi procesyjnej porośniętych roślinnością niższą, miejscowe nierówności.
- FOT. 6.4 Parking. Widok z góry.
- FOT. 6.5 Dzwonnica.
- FOT. 6.6 Kapliczka Matki Bożej.

KARTA OPISU ARCHITEKTONICZNEGO ORAZ STANU ZACHOWANIA OBIEKTU ZABYTKOWEGO

Nr sygnatury

2024/005

Miejscowość DOKUDÓW PIERWSZY	Obiekt KOŚCIÓŁ PARAFIALNY P.W. ŚW. PRAKSEDY	Zawartość wkładki ZAŁĄCZNIK 7: OCENA WARTOŚCI	 Politechnika Lubelska Katedra Konserwacji Zabytków
7.1 AUTOR/TWÓRCA	<p><i>arch. Władysław Włodzimierz Woźniak</i> - wykształcenie zawodowe architekta otrzymał w 1891 r. Instytucie Inżynierów Cywilnych w Petersburgu. W 1892 r. został mianowany inż.-arch. powiatu konstantynowskiego, a rok później przeniesiony na to samo stanowisko w powiecie włodawskim, następnie w roku 1902 w białskim. Zaprojektował dwa neogotyckie kościoły w Łomazach i Parczewie, a także eklektyczny kościół w Sławatyczach. Kierował również budową szpitala żydowskiego w Białej Podlaskiej. Wg jego projektu poszerzono cmentarz rzymsko-katolicki w Białej Podlaskiej a także otoczono murem z neoromańską bramą. W okresie urzędowania w pow. krasnostawskim zaprojektował młyn w Kindołach. Po odzyskaniu przez Polskę niepodległości pracował jako architekt miejski w Białej Podlaskiej i Międzyrzeczu. W 1925 zaprojektował odbudowę niektórych budynków w Podlaskiej Wytwórni Samolotów. W 1926 zaprojektował drewnianą szkołę w Dokudowie, drewniany dom urzędu gminnego w Dubowie i szkoły powszechnej i remizy w Białej Podlaskiej. Projektant kinoteatru Abrama Urmahera, żydowskiego domu modlitwy i elektrowni miejskiej. 1928 r. zaprojektował neounicką cerkiew w Dokudowie. Powstała ona niezgodnie z projektem.</p>		
7.2 INDYWIDUALIZM FORMY	<p>W odniesieniu do dorobku autora: Architekt Władysław Woźniak był przedstawicielem historyzmu płynnie posługującym się formami gotyckimi i romańskimi. Cerkiew (ob. kościół rzymsko-katolicki) została zrealizowana niezgodnie z projektem. W stosunku do niego podwyższono ściany obwodowe, obniżono dach i zrezygnowano z wieży. Obecnie obiekt bezstylowy, bez cech reprezentatywnych dla twórczości autora.</p>		
7.3 WARTOŚĆ	<p>Wartość historyczna Cerkiew w Dokudowie posiada wysoką wartość historyczną jako materialne świadectwo dziejów unii brzeskiej i przemian wyznaniowych regionu. Jej fundacja przez Karola Stanisława Radziwiłła w XVII w., przymusowe przejęcie przez Cerkiew prawosławną w 1875 r., zniszczenie w czasie I wojny światowej oraz odbudowa w latach 1928-1932 w ramach ruchu neounickiego odzwierciedlają kluczowe etapy historii politycznej i religijnej Podlasia. Adaptacja obiektu po 1947 r. na kościół rzymskokatolicki dokumentuje powojenne przekształcenia konfesyjne i własnościowe. Świątynia stanowi ważne źródło wiedzy o przemianach wyznaniowych, tożsamościowych i społecznych regionu.</p> <p>Wartość artystyczna Obiekt reprezentuje niską wartość artystyczną, wynikającą z braku wyraźnych cech stylowych oraz uproszczonej, wernakularnej formy architektonicznej. Wnętrze, choć posiada elementy stylizowane klasycystycznie, cechuje się swobodną interpretacją form historycznych, wykonaną w skromnym warsztacie rzemieślniczym. Wyposażenie (ołtarze, konfesjonały, ambona) ma charakter eklektyczny, o ograniczonych walorach artystycznych i dekoracyjnych, z dominacją prostych rozwiązań konstrukcyjnych i stylistycznych.</p> <p>Wartość naukowa Obiekt posiada wartość naukową jako źródło badań nad przemianami wyznaniowymi i architekturą sakralną Podlasia. Dokumentuje proces przejmowania świątyń unickich, rozwój ruchu neounickiego oraz adaptacje obiektów sakralnych w XX w., stanowiąc ważny materiał porównawczy w badaniach interdyscyplinarnych.</p>		

Miejscowość

DOKUDÓW PIERWSZY

Obiekt

KOŚCIÓŁ PARAFIALNY P.W. ŚW. PRAKSEDY

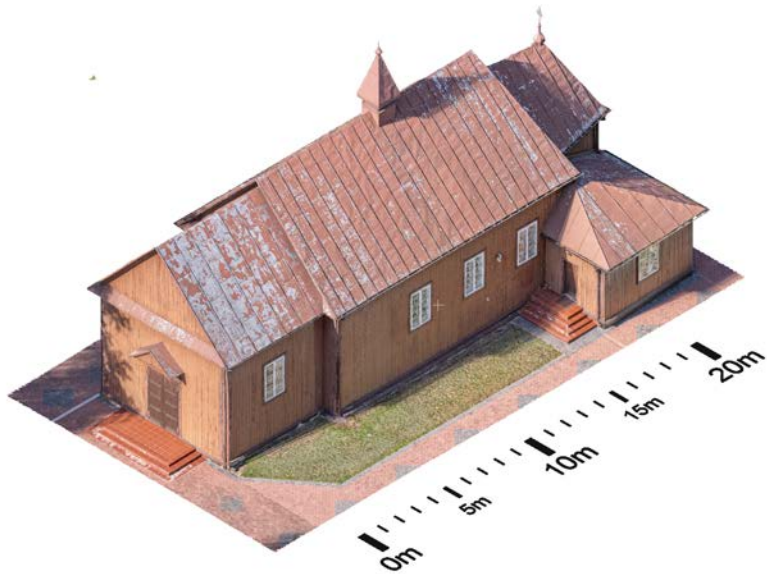
Zawartość wkładki

ZAŁĄCZNIK 8: MATERIAŁY INWENTARYZACYJNE

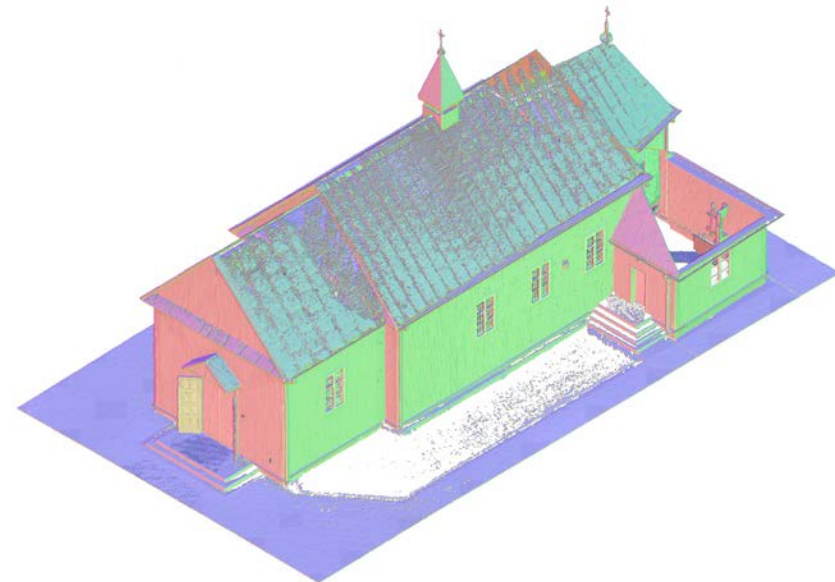


Politechnika
Lubelska
Katedra Konserwacji
Zabytków

8.1 MODEL 3D OBIEKTU - NAROŻE ZACHODNIE



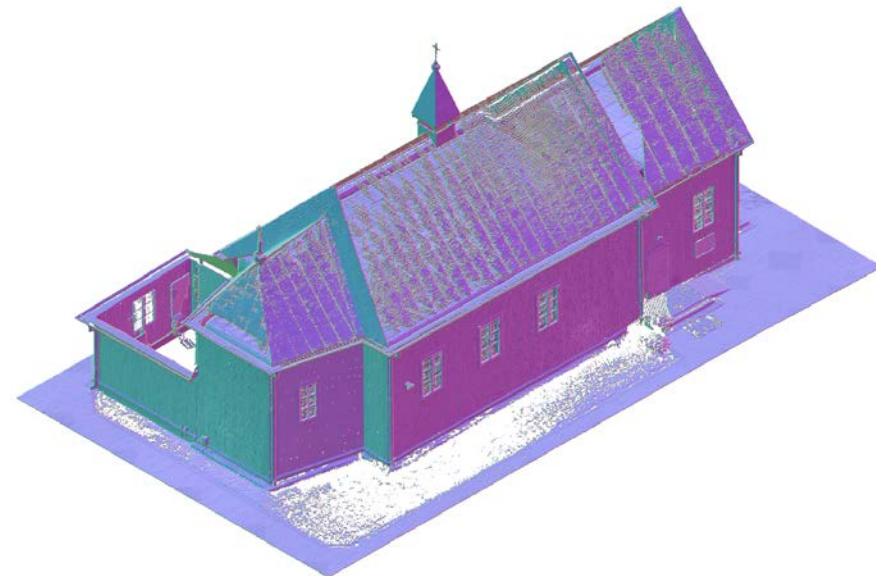
8.2 CHMURA PUNKTÓW OBIEKTU - NAROŻE ZACHODNIE



8.3 MODEL 3D OBIEKTU - NAROŻE WSCHODNIE



8.4 CHMURA PUNKTÓW OBIEKTU - NAROŻE WSCHODNIE



Miejscowość

DOKUDÓW PIERWSZY

Obiekt

KOŚCIÓŁ PARAFIALNY P.W. ŚW. PRAKSEDY

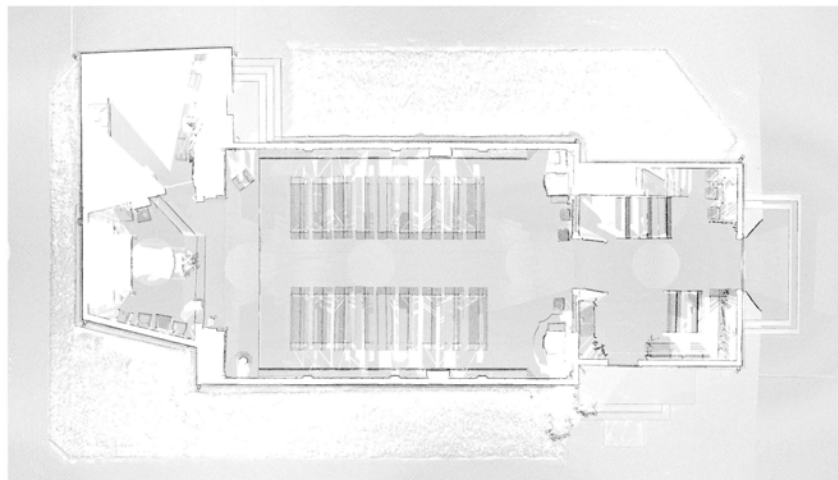
Zawartość wkładki

ZAŁĄCZNIK 8: MATERIAŁY INWENTARYZACYJNE

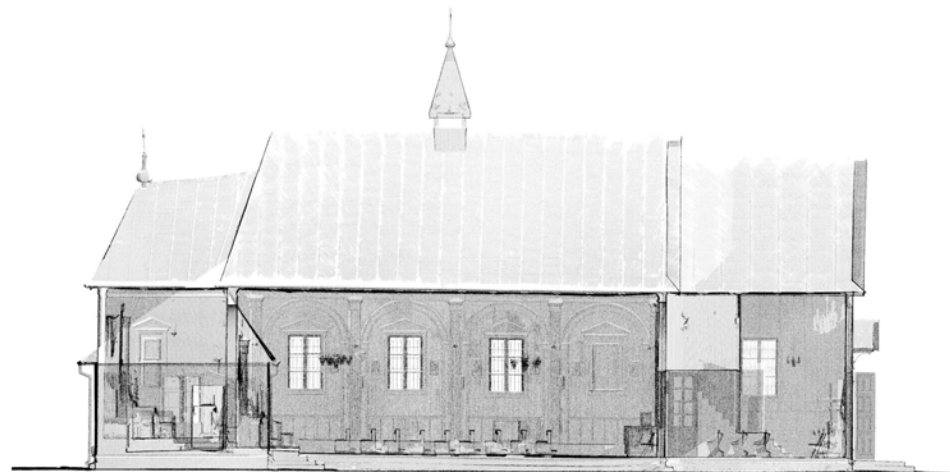


Politechnika
Lubelska
Katedra Konserwacji
Zabytków

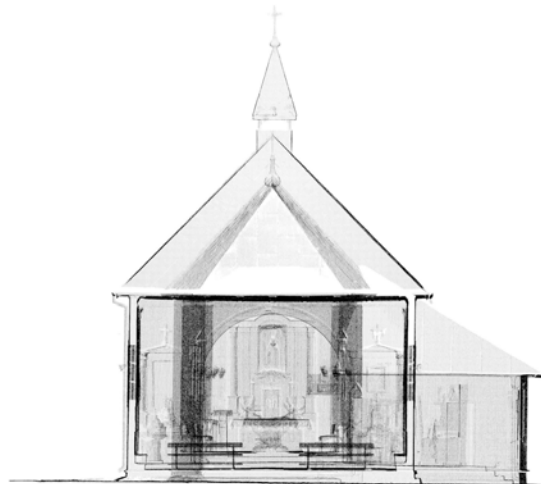
8.5 RZUT PARTERU OBIEKTU - CHMURA PUNKTÓW



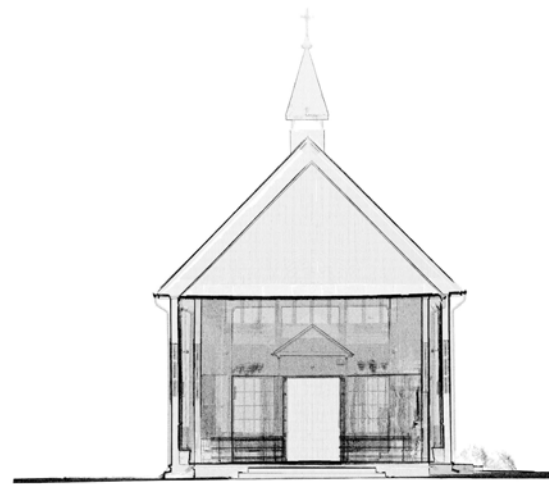
8.6 PRZEKRÓJ PODŁUŻNY OBIEKTU - CHMURA PUNKTÓW



8.7 PRZEKRÓJ POPRZECZNY OBIEKTU W STRONĘ OŁTARZA - CHMURA PUNKTÓW



8.8 PRZEKRÓJ POPRZECZNY OBIEKTU W STRONĘ CHÓRU - CHMURA PUNKTÓW



KARTA OPISU ARCHITEKTONICZNEGO ORAZ STANU ZACHOWANIA OBIEKTU ZABYTKOWEGO

Nr sygnatury

2024/005

Miejscowość

DOKUDÓW PIERWSZY

Obiekt

KOŚCIÓŁ PARAFIALNY P.W. ŚW. PRAKSEDY

Zawartość wkładki

ZAŁĄCZNIK 8: MATERIAŁY INWENTARYZACYJNE



Politechnika
Lubelska
Katedra Konserwacji
Zabytków

8.9 ELEWACJA PÓŁNOCNO-ZACHODNIA



8.10 ELEWACJA POŁUDNIOWO-ZACHODNIA



8.11 ELEWACJA POŁUDNIOWO-WSCHODNIA



8.12 ELEWACJA PÓŁNOCNO-WSCHODNIA



Wkładkę założył: mgr inż. Michał Wac

KARTA OPISU ARCHITEKTONICZNEGO ORAZ STANU ZACHOWANIA OBIEKTU ZABYTKOWEGO

Nr sygnatury

2024/005

Miejscowość

DOKUDÓW PIERWSZY

Obiekt

KOŚCIÓŁ PARAFIALNY P.W. ŚW. PRAKSEDY

Zawartość wkładki

ZAŁĄCZNIK 8: MATERIAŁY INWENTARYZACYJNE



8.13 RZUT SYTUACYJNY OBIEKTU



Wkładkę założył: mgr inż. Michał Wac

8.14 CHMURA PUNKTÓW

[LINK](#)

8.15 MODEL 3D

[LINK](#)

8.16 SPACER WIRTUALNY

[LINK](#)

KARTA OPISU ARCHITEKTONICZNEGO ORAZ STANU ZACHOWANIA OBIEKTU ZABYTKOWEGO

Nr sygnatury

2024/005

Miejscowość

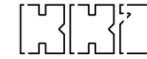
DOKUDÓW PIERWSZY

Obiekt

KOŚCIÓŁ PARAFIALNY P.W. ŚW. PRAKSEDY

Zawartość wkładki

ZAŁĄCZNIK 9: MAKIETA



Politechnika
Lubelska
Katedra Konserwacji
Zabytków

8.17 MODEL FIZYCZNY OBIEKTU - WYDRUK NA DRUKARCE 3D W SKALI 1:200



Wkładkę założył: mgr inż. Michał Wac

KARTA OPISU ARCHITEKTONICZNEGO ORAZ STANU ZACHOWANIA OBIEKTU ZABYTKOWEGO

Nr sygnatury

2024/005

Miejscowość DOKUDÓW PIERWSZY	Obiekt KOŚCIÓŁ PARAFIALNY P.W. ŚW. PRAKSEDY	Zawartość wkładki ZAŁĄCZNIK INFORMACYJNY: KRYTERIA OCENY STANU TECHNICZNEGO	 Politechnika Lubelska Katedra Konserwacji Zabytków
--	---	---	--

ELEMENTY KONSTRUKCYJNE

STAN BARDZO DOBRY	"Konstrukcja lub jej element aktualnie ani w dalszym horyzoncie czasowym nie wymaga żadnych ingerencji"
STAN DOBRY	"Konstrukcja lub jej element obecnie nie wymaga żadnych napraw i remontów, zalecane są prace naprawcze lub zabezpieczające w niewielkim zakresie w ciągu najbliższych dwóch lat"
STAN DOSTATECZNY	"Konstrukcja lub jej element wymaga ingerencji w najbliższym czasie, zakres remontu lub naprawy jest znaczny, ale niewykonanie ich nie grozi bezpieczeństwu użytkownika"
STAN NIEDOSTATECZNY	"Konieczne są niezwłoczne naprawy, ich niewykonanie grozić może w najbliższym czasie awarią i pogłębieniem zniszczeń, jednak konstrukcja aktualnie nie stwarza zagrożenia dla zdrowia i życia ludzi w budynku i jego pobliżu przy aktualnym sposobie jego wykorzystania"
STAN AWARYJNY	"Konstrukcja w stanie awaryjnym, konieczność wykonania natychmiast wzmocnienia, remontu lub wymiany; stanowi bezpośrednie zagrożenie zdrowia i życia ludzi w budynku lub jego pobliżu"

ELEMNTY WYKOŃCZENIOWE

STAN BARDZO DOBRY	"Brak jakichkolwiek zastrzeżeń do wyglądu i funkcjonowania danego elementu wykończenia."
STAN DOBRY	"Niewielkie uszkodzenia elementu mające jedynie wpływ na estetykę."
STAN DOSTATECZNY	"Elementy uległy znacznemu zużyciu w wyniku eksploatacji. Występują uszkodzenia, które nie mają większego wpływu na konstrukcję budynku oraz na bezpieczeństwo użytkownika."
STAN NIEDOSTATECZNY	"Silna degradacja elementów wykończenia. Uszkodzenia mogące mieć niekorzystny wpływ na obiekt lub mogą zagrażać bezpieczeństwu użytkownika. Należy je pilnie naprawić."

źródło: "Uniwersalna karta oceny stanu technicznego obiektów tradycyjnych i zabytkowych", B.Szmygin, M. Trochonowicz, B. Szostak, K. Toruń, Lublin 2018

[LINK DO OPRACOWANIA](#)