

KARTA EWIDENCYJNA ZABYTKU NIERUCHOMEGO WPISANEGO DO REJESTRU ZABYTEKÓW

Nr sygnatury

2024/006

1. Zabytek

KOŚCIÓŁ PARAFIALNY P.W. ZWIASTOWANIA NMP

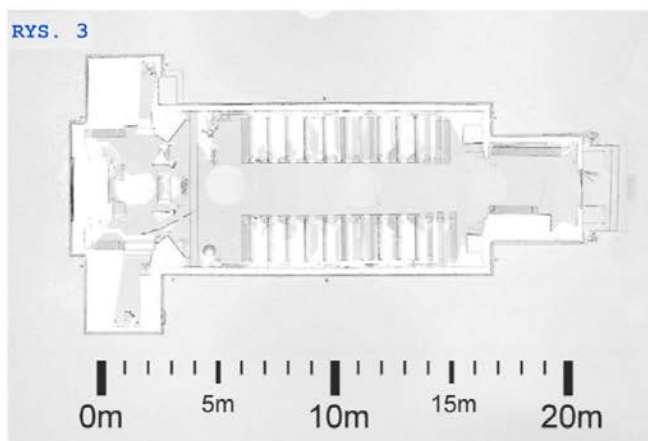
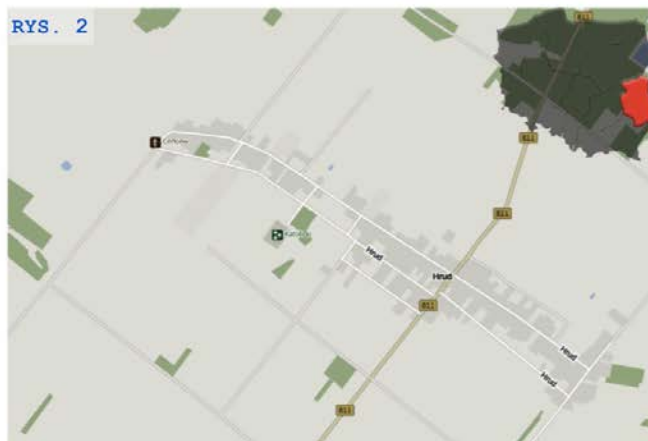
2. Czas powstania

1875 r., przebudowany 1934 r.

3. Miejscowość

HRUD

11. Materiały graficzne



FOT. 1 Widok ogólny zespołu. Naroże wsch.

RYS. 1 Plan sytuacyjny zespołu

RYS. 2 Lokalizacja obiektu.

RYS. 3 Rzut przyziemia na podstawie chmury punktów
(h = 1 m od poziomu posadzki)

4. Adres

Hrud 1
21-500 Biała Podlaska

5. Przynależność administracyjna

Województwo *lubelskie*

Powiat *białski*

Gmina *Biała Podlaska*

6. Współrzędne geograficzne

N: 52° 6' 2.781"

E: 23° 7' 5.869"

7. Poprzednie nazwy miejscowości

Grud (do 1990 r.)

8. Właściciel i jego adres

*Parafia Zwiastowania Najświętszej
Maryi Panny
Hrud 1
21-500 Biała Podlaska*

9. Użytkownik i jego adres

*Parafia Zwiastowania Najświętszej
Maryi Panny
Hrud 1
21-500 Biała Podlaska*

10. Formy ochrony

Rejestr
zabytków

A/281 z dn. 20.08.1997

12. Historia

W Hrudzie znajdowała się od 1666 parafia unicka, której fundatorem był Michał Kazimierz Radziwiłł. Cerkiew w miejscowości nosiła wówczas wezwanie Ofiarowania Najświętszej Panny Marii.

W latach prześladowań i prób nawracania siłą na prawosławie tutejsi unicy stawiali opór (opisany przez Władysława Reymonta w zbiorze reportaży *Z ziemi chełmskiej*). W 1867 roku nie wpuścili do cerkwi przedstawicieli władz. Proboszcz unicki, ks. Józef Terlikiewicz, został uwięziony a cerkiew po skasowaniu unii przerobiono na prawosławną.

Cerkiew unicką rozebrano a w jej miejsce wybudowano nową w 1875 r. (Zał.A Fot.1) . Wskutek likwidacji unickiej diecezji chełmskiej, placówka duszpasterska została włączona do Rosyjskiego Kościoła Prawosławnego. Narzucenie zmiany wyznania spotkało się z oporem miejscowej ludności, przez co mieszkańcy Hrudu zostali poddani represjom (przymusowy kwaterunek wojska we wsi, kontrybucje, aresztowania, zmuszanie do bezsensownych prac, w kilku przypadkach zsyłka na Syberię).

Cerkiew hrudzka pozostawała świątynią prawosławną do 1919, gdy została zrewindykowana na rzecz Kościoła rzymskokatolickiego.

Parafię katolicką erygowano w 1925 r.. Budynek kościoła przebudowano, by dostosować go do liturgii w obrządku łacińskim (Zał.A Rys.2).

Świątynia została samowolnie rozbudowana w 1934 roku (przedłużenie ścian obwodowych, dobudowa zakrystii, nowe zwieńczenie wieży i sygnaturki) (Zał.A Rys.2). Podczas kolejnego remontu w roku 1970 położono boazerię na wszystkich ścianach i stropach.

Kolejne renowacje kościoła miały miejsce w latach 1977 (przebudowano wieżę i sygnaturkę) , 1980 (renowacja wnętrza kościoła - szalunek ścian i sufitu, złocenie ołtarzy, nowe ławki), 2017 (wymiana blachy na dachu i kolejna przebudowa wieży i sygnaturki).

Z kościołem sąsiaduje ceglana dzwonnica (1956 r.) oraz budynek plebanii zbudowany w 1930 r..

13. Opis

Kościół położony na zachodnim krańcu wsi, poza zabudowaniami mieszkalnymi, w otoczeniu pól uprawnych. Kościół orientowany, zwrócony prezbiterium w kierunku wschodnim. Naprzeciw fasady, po stronie zachodniej, na osobnej działce zabudowania plebanii.

Kościół drewniany, konstrukcji zrębowej z zewnątrz szalowany. Podmurówka z cegły, tynkowana. Podłogi drewniane, deskowe, na legarach. Zrąb z bali sosnowych zawęglowanych na jaskółczy ogon z zamkiem. Stropy drewniane, belkowe, z deskową podsiębitką. Wieżba dachowa drewniana krokwiowo-stolcowa, z dwoma rzędami stolców. Dach kryty blachą ocynkowaną. Wieża w dolnej partii zrębowa, górnej słupowo-ramowa. Konstrukcja sygnaturki i hełmu wieży oparta na mniczu. Okna drewniane, skrzynkowe, dwuskrzydłowe, wielopolowe. Drzwi futrynowe dwuskrzydłowe, filongowe. Schody drewniane, proste, jednobiegowe.

Na wyposażeniu kościoła pozostaje wykonana na przełomie XIX i XX wieku monstrancja, neobarokowa chrzcielnica z tego samego okresu i zespół naczyń liturgicznych powstałych w II poł. w. XIX lub w I poł. kolejnego stulecia z początku XX wieku pochodzą również dwa krzyże - ołtarzowy i procesyjny.

14. Kubatura

1029 m3

15. Powierzchnia

147 m2

16. Przeznaczenie pierwotne

Cerkiew prawosławna

17. Użytkowanie obecne

Kościół parafialny katolicki

18. Stan zachowania**Elementy konstrukcyjne**

Ściany konstrukcyjne - brak możliwości oceny stanu technicznego ze względu na oszalowanie.

Stropy - stan dobry - ocena wzrokowa nie wykazała ugięć stropu.

Drewniana okładzina z jednolitą powłoką lakierniczą, bez zawilgoceń.

Więźba dachowa - brak możliwości oceny stanu technicznego.

Klatka schodowa - stan dostateczny - powierzchnia stopni nierówna z niewielkimi uszkodzeniami mechanicznymi, występują liczne ślady zużycia eksploatacyjnego

Elementy wykończenia

Pokrycie dachowe - stan dobry - nie stwierdzono poważnych uszkodzeń, jedynie występują zabrudzenia na pokryciu wieży, a także miejscowa nieszczelność podbitki w pasie pod okapowym.

System odwodnienia - stan dobry - występują niewielkie niedrożności powstałe na skutek zalegających liści.

Stalarka okienna i drzwiowa - stan bardzo dobry

Oszalowanie - stan dobry - niewielkie uszkodzenia powstałe na skutek czynników atmosferycznych na powierzchni okładzin elewacyjnych. Warstwa wykończeniowa wewnętrzna z jednorodną powłoką lakierniczą, bez zastrzeżeń.

Elementy komunikacji zewnętrznej - stan niedostateczny - płyty lastryko spękane z rozwijającą się korozją biologiczną na ich powierzchni.

Posadzki - stan dostateczny - występują liczne uszkodzenia eksploatacyjne

Wyposażenie

Elementy wyposażenia wnętrza w stanie dobrym i bardzo dobrym.

Konfesjonały, ławy kościelne w nawie głównej oraz ławki i krzesła zabezpieczone powłokami lakierniczymi bez większych uszkodzeń.

Żyrandole i świeczniki w nawach kościoła w stanie bardzo dobrym. Bez zastrzeżeń jest stan chrzcielnicy, ambony i ołtarza.

Otoczenie

Plac i droga procesyjna - stan dobry - nie stwierdzono istotnych uszkodzeń mechanicznych nawierzchni.

Ogrodzenie - stan niedostateczny - elementy metalowe silnie skorodowane z odspojoną, niejednorodną powłoką zabezpieczającą. Na powierzchni ogrodzenia występują liczne spękania oraz ubytki. Wiele obszarów porażonych korozją biologiczną.

Dzwonnica - stan bardzo dobry

Elementy małej architektury - stan dostateczny - ławki z niejednorodną powłoką malarską i niewielkimi uszkodzeniami oraz porażeniami przez korozję chemiczną.

Parking - stan bardzo dobry

19. Najpilniejsze postulaty konserwatorskie**Postulaty techniczne****Postulaty ochrony wartości architektonicznych i integralności obiektu**

20. Akta archiwalne (rodzaj akt, numer i miejsce przechowania)

1. *Plan gruntów funduszowych cerkwi R. G. Parafii Hrud do zamiany projektowanych*, 35/636/0/-/213, Archiwum Państwowe w Lublinie
2. *Projekt powiększenia kościoła w Hrudzie, pow. białski*, 35/403/0/5. 5/342, Archiwum Państwowe w Lublinie
3. *Projekt - remont (2017)*, 6855, Archiwum Zakładowe WUOZ w Lublinie Delegatura w Białej Podlaskiej
4. *Projekt budowlany - termomodernizacja kościoła (2020)*, 8314, Archiwum Zakładowe WUOZ w Lublinie Delegatura w Białej Podlaskiej
5. *Projekt - termomodernizacja budynku (2022)*, 8446, Archiwum Zakładowe WUOZ w Lublinie Delegatura w Białej Podlaskiej

21. Uwagi

Informacje zebrane w poniższym opracowaniu stanowią uzupełnienie do Karty Ewidencyjnej Zabytków Architektury i Budownictwa nr 307, oprac. mgr Elżbiety Makowieckiej, Archiwum WUOZ w Lublinie Delegatura w Białej Podlaskiej.

- Dane stanowiące aktualizację dla stanu rozpoznania zabytku z 1990 roku zostały przedstawione kursywą (kolor niebieski). LIPIEC 2024 - WRZESIEŃ 2025

-

23. Bibliografia

1. Chodyka A., *Unikalne odkrycie w kościele w Hrudzie* [w:] Słowo Podlasia. 2023, nr 36, s. 6
2. Kalinowski S., *Podlaski słownik miejscowości* [w:] Gościniec Białski. 2006, nr 5, s. 42 ; nr 6, s. 37 ; nr 7/8, s. 50 ; nr 11, s. 36 ; nr 12, s. 29 ; 2007, nr 1, s. 46-47 ; nr 9, s. 28 ; nr 10, s. 38 ; 2008, nr 1, s. 52 ; nr 2, s. 51 ; nr 3, s. 36 ; nr 4, s. 44 ; nr 5, s. 32
3. Kolendo-Korczakowa K., Oleńska A., Zgliński M.: *Katalog zabytków sztuki w Polsce. Województwo lubelskie powiat Biała Podlaska*. Warszawa: Instytut Sztuki Polskiej Akademii Nauk, 2006, s. 65-67.
4. Stańczyk T., *Męka unitów: 1874 r. : jak carat mordował i katował na podlasiu*, [w:] Do Rzeczy Historia. 2014, nr 2, s. 88-90
5. Zajko S., *Parafia Hrud*, Wydawnictwo Diecezji Siedleckiej Unitas, Siedlce, 2019
6. WM., *Niezwykła tajemnica zabytkowego kościoła* [w:] Polskie Radio Lublin, 2023

22. Prace budowlane i konserwatorskie, ich przebieg i dokumentacja

1934 - *rozbudowa kościoła: przedłużenie ścian obwodowych, dobudowa zakrystii, nowe zwieńczenie wieży i sygnaturki*

1970 - *wykonanie boazerii na wszystkich ścianach i stropach*

1977 - *przebudowa wieży i sygnaturki*

1980 - *renowacja wnętrza kościoła: szalunek ścian i sufitu, złocenie ołtarzy, nowe ławki*

2016 - *naprawa więźby dachowej*

2017 - *wymiana blachy na dachu i kolejna przebudowa wieży i sygnaturki*

2023 - *remont kościoła: odsłonięcie polichromii na ścianie wschodniej*

24. Opracowanie karty ewidencyjnej 2024 r.

Opracowanie karty ewidencyjnej:

mgr inż. Weronika Kendzierawska,

mgr inż. arch. Karolina Kluz,

mgr inż. Michał Wac

Konsultacje:

prof. dr hab. inż. Bogusław

Szmygin

dr inż. arch. Kamila

Boguszevska,

dr inż. Bartosz Szostak,

dr inż. Maciej Trochonowicz



Politechnika
Lubelska
Katedra Konserwacji
Zabytków

25. Źródła ikonograficzne

1. <https://radiobiper.info/2023/08/08/warto-zobaczyc-remont-kościoła-w-hrudzie-i-niesamowite-znalezisko-na-ścianie-swiątyni-film-galeria/> [dostęp dnia: 22.12.2024]

Materiał wykorzystany na podstawie art. 29 Ustawy z dnia 4 lutego 1994 r. o prawie autorskim i prawach pokrewnych (prawo cytatu).

26. Załączniki

KARTA EWIDENCYJNA ZABYTKU NIERUCHOMEGO

- ZAŁĄCZNIK A,B: IKONOGRAFIA

KARTA OPISU ARCHITEKTONICZNEGO ORAZ STANU ZACHOWANIA OBIEKTU ZABYTKOWEGO:

- ZAŁĄCZNIK 1 A,B: OPIS ARCHITEKTONICZNY - ELEWACJE

- ZAŁĄCZNIK 2 A,B: OPIS ARCHITEKTONICZNY - WNETRZE

- ZAŁĄCZNIK 3 A,B,C: OPIS ARCHITEKTONICZNY - ZAGOSPODAROWANIE

- ZAŁĄCZNIK 4: OCENA STANU ZACHOWANIA - ELEWACJE

- ZAŁĄCZNIK 5: OCENA STANU ZACHOWANIA - WNETRZE


- ZAŁĄCZNIK 6: OCENA STANU ZACHOWANIA - ZAGOSPODAROWANIE

- ZAŁĄCZNIK 7: OCENA WARTOŚCI

- ZAŁĄCZNIK 8: MATERIAŁY INWENTARYZACYJNE

- ZAŁĄCZNIK 9: MAKIETA

- ZAŁĄCZNIK INFORMACYJNY: KRYTERIA OCENY STANU TECHNICZNEGO

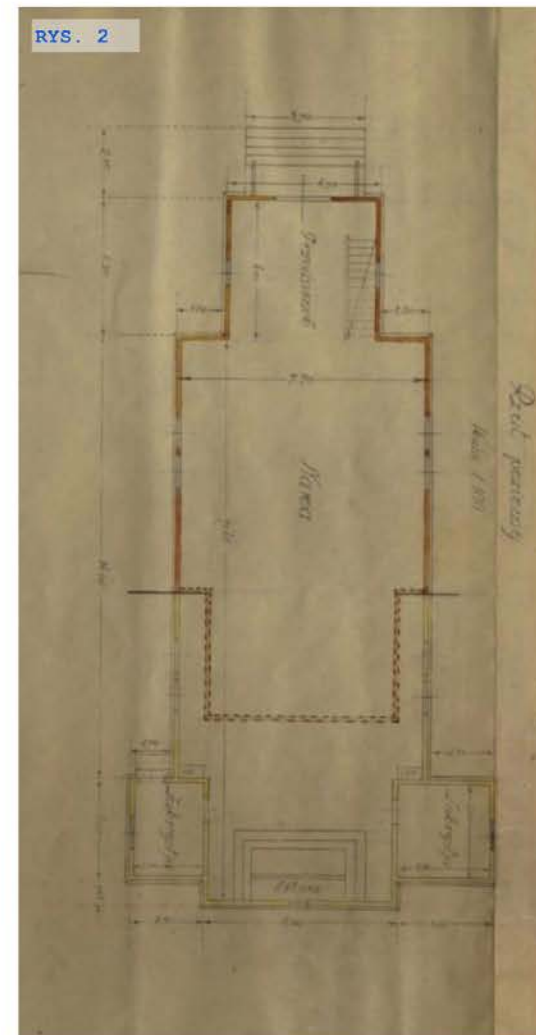
<p>Miejscowość HRUD</p>	<p>Obiekt KOŚCIÓŁ PARAFIALNY P.W. ZWIASTOWANIA NMP</p>	<p>Zawartość wkładki ZAŁĄCZNIK A: IKONOGRAFIA</p>	 <p>Politechnika Lubelska Katedra Konserwacji Zabytków</p>
------------------------------------	---	--	---



FOT. 1 Kościół w Hrudzie ok. 1920 r.




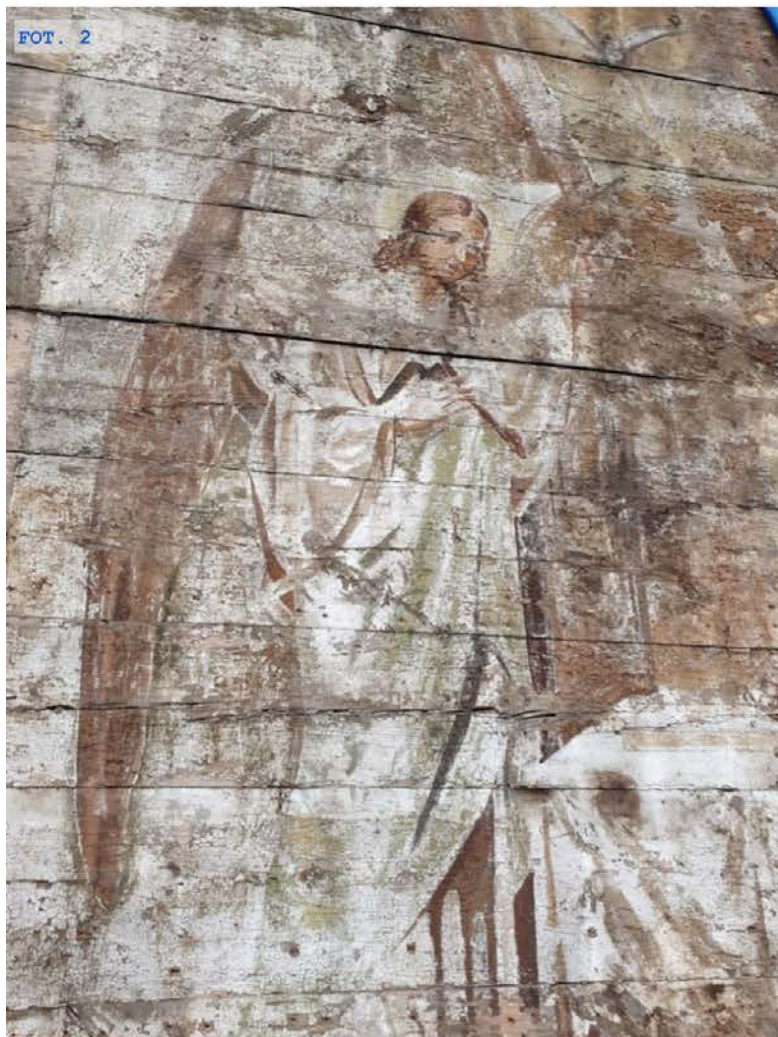
RYS. 1 Plan sytuacyjny



RYS. 2 Rzut parteru

Projekt powiększenia kościoła w Hrudzie, pow. bialski.
Prezentowane rysunki archiwalne pochodzą ze zbioru Archiwum Państwowego w Lublinie.

<p>Miejscowość HRUD</p>	<p>Obiekt KOŚCIÓŁ PARAFIALNY P.W. ZWIASTOWANIA NMP</p>	<p>Zawartość wkładki ZAŁĄCZNIK B: IKONOGRAFIA</p>	 <p>Politechnika Lubelska Katedra Konserwacji Zabytków</p>
------------------------------------	---	--	---



FOT. 2 Polichromia ze sceną zwiastowania odkryta na elewacji wschodniej podczas prac remontowych w 2023 roku



FOT. 3 Elewacja wschodnia kościoła w Hrudzie w trakcie prac remontowych (2023 r.)

Remont kościoła w Hrudzie.
Prezentowane rysunki archiwalne pochodzą ze strony radiobiper.info

KARTA OPISU ARCHITEKTONICZNEGO ORAZ STANU ZACHOWANIA OBIEKTU ZABYTKOWEGO

Nr sygnatury

2024/006

Miejscowość	Obiekt	Zawartość wkładki	
HRUD	KOŚCIÓŁ PARAFIALNY P.W. ZWIASTOWANIA NMP	ZAŁĄCZNIK 1: OPIS ARCHITEKTONICZNY - ELEWACJE	 Politechnika Lubelska Katedra Konserwacji Zabytków
1.1 STYL ARCHITEKTONICZNY	<i>Kościół jednowieżowy o cechach stylu narodowego, z elementami twórczości ludowej.</i>		
1.2 BRYŁA cechy charakterystyczne	Bryła kościoła złożona z przylegających do siebie niezależnych prostopadłościanów. Dominuje prostopadłościan nawy nakryty czterospadowym dachem. Prostopadłościan prezbiterium niższy od nawowego, nakryty dwuspadowym dachem o kalenicy sięgającej gzymsu wieńczącego nawy. Zakrystie jeszcze niższe, nakryte dwuspadowymi dachami o kalenicy prostopadłej do prezbiterium i sięgającej do jej wieńczącego gzymsu. Masyw wieżowy jednokondygnacyjny, nakryty graniastosłupowo-ostrosłupowym hełmem. Kondygnacja górna niższa i węższa. Między kondygnacjami a właściwie nad dolną dwuspadowy dach. Dwuspadowy daszek także nad wejściem głównym.		
1.3 WIEŻE I DZWONNICE wysokość, styl, forma	<i>Kościół jednowieżowy, z wieżą w osi fasady. Wieża kościoła jest niska i węższa od kruchty, ponad którą jest umieszczona, jednokondygnacyjna; w wieży wysokie i smukłe przezrocza wypełnione drewnianymi żaluzjami. Wieża nakryta oryginalnym dachem (tworzą go dwuspadowe daszki krzyżujące się z dachem namiotowym) i zwieńczona ostrosłupową sygnaturką (Zał.1 Fot.7).</i>		
1.4 FASADA materiały, kolorystyka, zdobienia	Wszystkie elewacje pionowo oszalowane. Pod prostym gzymsem wieńczącym deska wycięta essowym wzorem. Okna nawy dwójone, w świetle trójboczne, wszystkie w profilowanych opaskach. Fasada jednoosiowa skierowana na zachód. Na osi wieży, u dołu szerokie dwuskrzydłowe, płycinowe drzwi, u góry prostokątne okno. <i>Powyżej drzwi dwuspadowy daszek, wsparty na drewnianych, snycerskiej roboty konsolach (Zał.1 Fot.5).</i> W głębi drzwi wschodniej zakrystii. Elewacja boczna południowa czteroosiowa z następującym układem osi: w wieży okna w obu kondygnacjach, w nawie dwie pary okien większych i wyżej osadzonych, w zakrystii na osi okno prostokątne. Elewacja boczna północna opracowana jak elewacja południowa (Zał.1 Fot.2). Elewacja wschodnia (tylna) bez podziałów (Zał.1 Fot.4), z polichromią Zwiastowania z czasów schizmy w polu głównym ściany prezbiterium (Zał.A Fot.2).		
1.5 DETAL ARCHITEKTONICZNY	<i>Detal kościoła zredukowany. Pojawiają się dekoracje w postaci snycerskich detali: konsol, wspierających daszek nad drzwiami wejściowymi, pod prostym gzymsem wieńczącym deska wycięta essowym wzorem, okna ujęte w drewniane opaski. W trakcie remontu na elewacji wschodniej odkryto polichromię ze sceną zwiastowania (w trakcie prac konserwatorskich) (Zał.A Fot.2).</i>		
1.6 STOLARKA OKIENNA I DRZWIOWA	<i>Prostokątne okna (w nawie parzyste) mają ścięte górne narożniki.</i> Okna drewniane, skrzynkowe, dwuskrzydłowe, wielopolowe. Drzwi drewniane, futrynowe dwuskrzydłowe, filongowe. <i>Drzwi wejściowe ze ściętymi górnymi narożnikami.</i>		
1.7 DACH typ, pokrycie	Nawa główna kryta dachem czterospadowym. Prezbiterium nakryte dwuspadowym dachem o kalenicy sięgającej gzymsu wieńczącego nawy. Zakrystie nakryte dwuspadowymi dachami o kalenicy prostopadłej do prezbiterium i sięgającej do jej wieńczącego gzymsu. Masyw wieżowy nakryty oryginalnym dachem (tworzą go dwuspadowe daszki krzyżujące się z dachem namiotowym) i zwieńczony ostrosłupową sygnaturką. Dwuspadowy daszek także nad wejściem głównym. Pokrycie dachowe z blachy ocynkowanej.		

KARTA OPISU ARCHITEKTONICZNEGO ORAZ STANU ZACHOWANIA OBIEKTU ZABYTKOWEGO

Nr sygnatury

2024/006

Miejscowość

HRUD

Obiekt

KOŚCIÓŁ PARAFIALNY P.W. ZWIASTOWANIA
NMP

Zawartość wkładki

ZAŁĄCZNIK 1.A: OPIS ARCHITEKTONICZNY - ELEWACJE



Politechnika
Lubelska
Katedra Konserwacji
Zabytków



FOT. 1.1 Widok południowo-zachodni

FOT. 1.2 Elewacja południowa

FOT. 1.3 Widok południowo-wschodni

FOT. 1.4 Elewacja wschodnia

KARTA OPISU ARCHITEKTONICZNEGO ORAZ STANU ZACHOWANIA OBIEKTU ZABYTKOWEGO

Nr sygnatury

2024/006

Miejscowość

HRUD

Obiekt

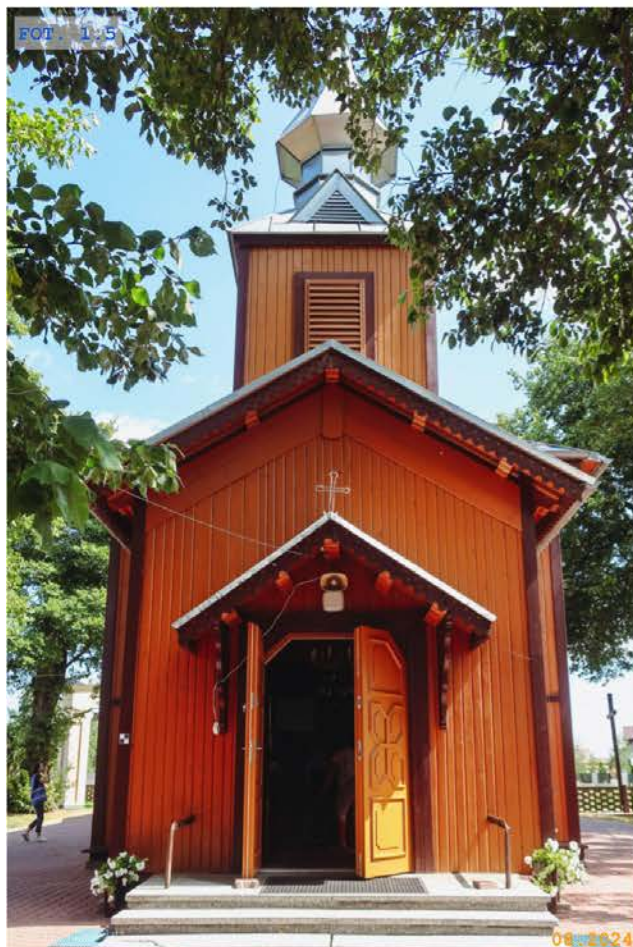
KOŚCIÓŁ PARAFIALNY P.W. ZWIASTOWANIA
NMP

Zawartość wkładki

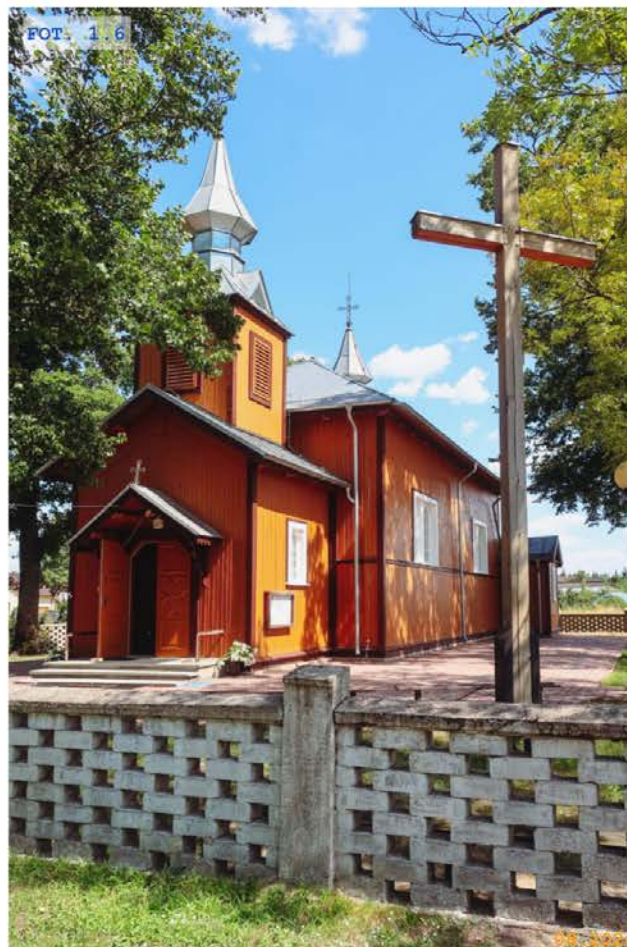
ZAŁĄCZNIK 1.B: OPIS ARCHITEKTONICZNY - ELEWACJE



Politechnika
Lubelska
Katedra Konserwacji
Zabytków



FOT. 1.5 Elewacja zachodnia



FOT. 1.6 Widok południowo-zachodni



FOT. 1.7 Wieża kościoła w widoku południowym

KARTA OPISU ARCHITEKTONICZNEGO ORAZ STANU ZACHOWANIA OBIEKTU ZABYTKOWEGO

Nr sygnatury

2024/006

Miejscowość	Obiekt	Zawartość wkladki	
HRUD	KOŚCIÓŁ PARAFIALNY P.W. ZWIASTOWANIA NMP	ZAŁĄCZNIK 2: OPIS ARCHITEKTONICZNY - WNĘTRZE	 Politechnika Lubelska Katedra Konserwacji Zabytków
2.1 NAWA GŁÓWNA I NAWY BOCZNE układ, proporcje, sklepienia	<p>Wejście główne poprzez kruchtę do nawy, boczne do zakrystii i dalej do prezbiterium. Z prezbiterium do zakrystii zachodniej. Dominuje wydłużona nawa główna, oświetlona czterema parami okien, oszalowanych ścian bocznych, nakryta płaskim belkowym stropem z deskową podsiębitką, z białą deskową podłogą otwarta ostrołukowym łukiem tęczowym do prezbiterium. Prezbiterium nakryte sklepieniem zarysowanym na łuku jak tęczowy, z podwyższoną podłogą w stosunku do nawy, oszalowanymi ścianami. Zakrystie z płaskimi stropami z podsiębitką, podłogami, z szalowanymi ścianami, oświetlone oknami w ścianach bocznych. Kruchta o połowę niższa od nawy, połączona z nią szerokim przejściem, oświetlona oknami ścian bocznych, z podsiębitką na stropie i podłogą na legarach. Wejście na chór muzyczny z kruchtą. Przy ścianie zachodniej schody na chór muzyczny osłonięte deskową ścianką. Chór muzyczny połączony szerokim prześwitem z nadwieszonym na konsolach balkonem w nawie. Parapet chóru pełny, ogzymowany, zdobiony oprofilowanymi płycinami. Za chórem magazyn /strych/ zlokalizowany pod wieżą, tam odkryta więźba dachowa i konstrukcja ścian.</p>		
2.2 OŁTARZ GŁÓWNY I BOCZNE styl, materiał, elementy architektoniczne	<p><i>Ołtarze neobarokowe z początku XX wieku.</i></p> <p><i>Ołtarz wielki, drewniany, trzyosiowy, z obejściem. W osiach skrajnych drzwi. Część centralna jednokondygnacyjna ze zwieńczeniem, na wysokim cokole, z wykrojową niszą na osi, ujętą zgrupowanymi po dwie kolumnami korynckimi, nad którymi wyłamujące się belkowanie. Zwieńczenie trójkątne, w polu z płaskorzeźbą białej gołębic. W polu głównym w półokrągłej niszy rzeźba Najświętszego Serca Jezusa - unicki, odnowiony i umieszczony w ołtarzu głównym w 1964 r., pochodzi z przełomu XVI/XVII wieku (Załącznik 2 Fot.3);</i></p> <p><i>Ołtarze boczne (ok. 1938), drewniane, jednoosiowe, jednokondygnacyjne, na wysokim cokole, z prostokątną płyciną na osi, ujętą parą kolumn korynckich, nad którymi belkowanie. Zwieńczenie trójkątne, w polu z płaskorzeźbą oka opatrności. Zwieńczenie zakończone ażurową dekoracją snycerską z symbolem krzyża w osi. W polu głównym, w ramach obrazy: po prawej stronie - św. Franciszka z Asyżu obejmującego ukrzyżowanego Chrystusa (Załącznik 2 Fot.6), po lewej - św. Teresy (Załącznik 2 Fot.5).</i></p>		
2.3 POSADZKA układ, materiał	Podłogi drewniane, deskowe, na legarach.		
2.4 AMBONY liczba, styl, rozmieszczenie	<p><i>Ambona zbudowana w 1930 r. nie znajduje się obecnie na wyposażeniu kościoła.</i></p> <p><i>Ambona w strefie ołtarzowej w formie drewnianej kazalnicy, roboty zwykłej, współczesna (prawdopodobnie z roku 1980).</i></p>		
2.5 CHRZCIELNICA styl, rozmieszczenie	<i>Chrzcielnica neobarokowa z przełomu XIX/XX w., oktagonalna. Chrzcielnica ustawiona w nawie głównej, przed lewym ołtarzem bocznym (Załącznik 2 Fot.5).</i>		
2.6 KONFESJONAŁY liczba, styl, rozmieszczenie	<i>W kościele, pod balkonem chóru znajdują się dwa drewniane, konfesjonały typu otwartego, zakupione na początku lat 30 tych. Konfesjonały wyk. po 1919 r.. Jeden zwieńczony akantowym kartuszem, barokowym, 2 ćw. w. XVIII, z motywem gorejącego serca. Drugi zwieńczony trójkątnym szczytem z roccaileowym motywem roślinnym w polu (Załącznik 2 Fot.4).</i>		
2.7 ORGANY	<i>Brak.</i>		
2.8 ŁAWKI materiał, styl, układ	<i>Ławki, drewniane, z pełnym oparciem i klęcznikiem, tapicerowane, ustawione w dwóch rzędach po dziesięć, po obu stronach przejścia nawy. Ławki pochodzą z 1980 r.</i>		
2.9 OŚWIETLENIE typ, rozmieszczenie, style lamp i żyrandoli	<p><i>W kościele znajdują się kandelabry zakupione na początku lat 30 tych.</i></p> <p><i>W ołtarzu głównym zawieszona jest lampa wieczna, neogotycka, w. XIX/XX, mosiężna, w kształcie serca z dwoma parami skrzydeł (Załącznik 2 Fot.7).</i></p>		

Miejscowość

HRUD

Obiekt

KOŚCIÓŁ PARAFIALNY P.W. ZWIASTOWANIA
NMP

Zawartość wkładki

ZAŁĄCZNIK 2.A.: OPIS ARCHITEKTONICZNY - WNEȚRZE



FOT. 2.1



FOT. 2.3



FOT. 2.2



FOT. 2.4

FOT. 2.1 Nawa główna. Widok w kierunku prezbiterium

FOT. 2.2 Prezbiterium. Widok w kierunku chóru


FOT. 2.3 Prezbiterium

FOT. 2.4 Kruchta

KARTA OPISU ARCHITEKTONICZNEGO ORAZ STANU ZACHOWANIA OBIEKTU ZABYTKOWEGO

Nr sygnatury

2024/006

<p>Miejscowość HRUD</p>	<p>Obiekt KOŚCIÓŁ PARAFIALNY P.W. ZWIASTOWANIA NMP</p>	<p>Zawartość wkładki ZAŁĄCZNIK 2.B.: OPIS ARCHITEKTONICZNY - WNEȚRZE</p>	 <p>Politechnika Lubelska Katedra Konserwacji Zabytków</p>
------------------------------------	---	---	---



FOT. 2.5 Ołtarz boczny z obrazem św. Teresy



FOT. 2.6 Ołtarz boczny z obrazem św. Franciszka z Asyżu obejmującego Chrystusa na krzyżu



FOT. 2.7 Lampa wieczna

KARTA OPISU ARCHITEKTONICZNEGO ORAZ STANU ZACHOWANIA OBIEKTU ZABYTKOWEGO

Nr sygnatury

2024/006

Miejscowość	Obiekt	Zawartość wkładki	
HRUD	KOŚCIÓŁ PARAFIALNY P.W. ZWIASTOWANIA NMP	ZAŁĄCZNIK 3: OPIS ARCHITEKTONICZNY - ZAGOSPODAROWANIE	 Politechnika Lubelska Katedra Konserwacji Zabytków
3.1 OTOCZENIE KOŚCIOŁA plac - nawierzchnie (geometria i rysunek oraz materiał), droga procesyjna, sektory plenerowe, drzewostan, etc.	<p><i>Kościół położony na zachodnim krańcu wsi, poza zabudowaniami mieszkalnymi, w otoczeniu pól uprawnych. Naprzeciw fasady, po stronie zachodniej, na osobnej działce zabudowania plebanii.</i></p> <p><i>Kościół usytuowany w centralnej części trapezoidalnej działki (Załącz.3 Fot.1). Teren wokół kościoła utwardzony kostką brukową z obrzeżem trawiastym, porośnięty starodrzewiem lip i jesionów.</i></p>		
3.2 BRAMA WEJŚCIOWA I OGRODZENIE materiał, styl	<p><i>Kościół otacza niski, ażurowy, betonowy parkan, wzniesiony w 1948. (Załącz.3 Fot.4) Do kościoła prowadzą trzy furty od strony: wschodniej - z drogi gminnej, południowej - z parkingu kościelnego, zachodniej - furta na plebanię.</i></p>		
3.3 OBIEKTY KULTU RELIGIJNEGO (niekubaturowe)	<p><i>Na działce kościelnej znajdują się dwa drewniane krzyże, w narożu pd.-wsch. - pamiątka misji ewangelizacyjnych z 1997 r., drugi w narożu pn.-wsch. (Załącz.3 Fot.8).</i></p> <p><i>Na placu kościelnym, w narożu pn.zach. stoi kapliczka z figurą Najświętszego Serca Jezusowego, ufundowana w 1955 r. (Załącz.3 Fot.10).</i></p> <p><i>Po stronie północnej, w otoczeniu zieleni komponowanej, ołtarz polowy (Załącz.3 Fot.11).</i></p>		
3.4 BUDYNKI WCHODZĄCE W SKŁAD ZESPOŁU SAKRALNEGO zakrystia, dzwonnica, kostnica, plebania etc.	<p><i>Drewnianą plebanię i budynki gospodarcze postawiono w latach 1930-1931. Budynek plebanii drewniany, na planie prostokąta, siedmioosiowy, od frontu na osi drugiej i szóstej z gankami. Dach dwuspadowy kryty blachą (Załącz.3 Fot.5).</i></p> <p><i>Dzwonnica murowana z cegły, otynkowana, z parą arkadowych przezrocz, zwieńczona gzymsem. Dach czterospadowy, kryty blachą, na szczycie betonowy krzyż (Załącz.3 Fot.7,9). W 1949 r. zakupiono we Wrocławiu dwa małe dzwony i cegłę na budowę.</i></p>		
3.5 MAŁA ARCHITEKTURA sektory plenerowe, ławki, śmietniki, tablice informacyjne, stojaki rowerowe, oświetlenie	<p><i>Ławki zewnętrzne, drewniane, ustawione są wokół placu kościelnego.</i></p> <p><i>Teren kościoła oświetlają lampy parkowe.</i></p> <p><i>Ogólnodostępny śmietnik znajduje się na terenie parkingu, przy furcie kościelnej.</i></p>		
3.6 CMENTARZE (związane z zespołem)	<p><i>Cmentarz parafialny w Hrudzie znajduje się w odległości 800 m w kierunku pd.-wsch. od kościoła. Cmentarz wpisany do WEZ - województwo lubelskie, powiat bialski, gmina Biała Podlaska, poz. 14</i></p>		
3.7 INFRASTRUKTURA SERWISOWA parkingi - pojemność, szalety etc.	<p><i>Parking kościelny, dla samochodów osobowych, znajduje się po południowej stronie muru kościelnego, na osobnej działce. Parking w nawierzchni z kostki betonowej, bez organizacji ruchu (Załącz.3 Fot.2).</i></p> <p><i>W otoczeniu obiektu brak ogólnodostępnych toalet.</i></p>		
3.8 DOSTĘPNOŚĆ ARCHITEKTONICZNA	<p><i>Brak zapewnionej dostępności architektonicznej do obiektu. Dojazd do obiektu z drogi gminnej stanowi utwardzony podjazd o nierównej nawierzchni. W przestrzeni parkingowej brak wyznaczonych miejsc dla osób niepełnosprawnych. Poruszanie się na terenie obiektu mocno utrudnione. Występują wysokie progi, schody zewnętrzne do świątyni i na zakrystię, gdzie brak elementów przystosowujących obiekt do podjazdu dla wózków i poręczy.</i></p>		
3.9. ZIELEŃ	<p><i>Kościół otacza starodrzew lip / Tilia cordata. Nasadzenia z tuj / Thuja occidentalis towarzyszą ołtarzowi polowemu, przy północnej granicy działki.</i></p>		

Miejscowość

HRUD

Obiekt

KOŚCIÓŁ PARAFIALNY P.W. ZWIASTOWANIA
NMP

Zawartość wkładki

ZAŁĄCZNIK 3.A: OPIS ARCHITEKTONICZNY - ZAGOSPODAROWANIE

Politechnika
Lubelska
Katedra Konserwacji
Zabytków

FOT. 3.1 Widok północny zabudowań kościelnych

FOT. 3.2 Widok zachodni zabudowań kościelnych

FOT. 3.3 Widok zachodni zabudowań kościoła z parkingu

FOT. 3.4 Widok północny zabudowań kościoła z drogi gminnej

Miejscowość

HRUD

Obiekt

KOŚCIÓŁ PARAFIALNY P.W. ZWIASTOWANIA
NMP

Zawartość wkładki

ZAŁĄCZNIK 3.B: OPIS ARCHITEKTONICZNY - ZAGOSPODAROWANIE

Politechnika
Lubelska
Katedra Konserwacji
Zabytków

FOT. 3.5 Plebania 1930 r.

FOT. 3.6 Zabudowania gospodarcze plebanii

FOT. 3.7 Dzwonnica 1956 r.

FOT. 3.8 Naroże pd.-wsch.

Miejscowość

HRUD

Obiekt

KOŚCIÓŁ PARAFIALNY P.W. ZWIASTOWANIA
NMP

Zawartość wkładki

ZAŁĄCZNIK 3.C: OPIS ARCHITEKTONICZNY - ZAGOSPODAROWANIE

Politechnika
Lubelska
Katedra Konserwacji
Zabytków

FOT. 3.9 Dzwonnica 1956 r.



FOT. 3.10 Kapliczka z figurą Chrystusa Króla



FOT. 3.11 Ołtarz

KARTA OPISU ARCHITEKTONICZNEGO ORAZ STANU ZACHOWANIA OBIEKTU ZABYTKOWEGO

Nr sygnatury

2024/006

Miejscowość	Obiekt	Zawartość wkładki	
HRUD	KOŚCIÓŁ PARAFIALNY P.W. ZWIASTOWANIA NMP	ZAŁĄCZNIK 4: OCENA STANU ZACHOWANIA - ELEWACJE	 Politechnika Lubelska Katedra Konserwacji Zabytków
4.1 ŚCIANY ZEWNĘTRZNE	<p>Ściany z drewna sosnowego o konstrukcji zrębowej, pionowo oszalowane. Zrąb z bali sosnowych zawęglonych na jaskółczy ogon z zamkiem. Podmurówka z cegły, otynkowana</p> <p>Stan dobry</p> <p>Brak możliwości oceny stanu technicznego elementów konstrukcyjnych ze względu na oszalowanie ścian. Warstwa elewacyjna w stanie dobrym. Otynkowana podmurówka z licznymi uszkodzeniami. Powierzchniowe rysy oraz głębsze spękania występują na całej długości podstawy. Ubytki w szczególności występują na fundamencie zakrystii, na elewacji wschodniej (FOT. 4.1). W narożniku południowo-wschodnim powłoka zabezpieczająca deskę okapową oraz podwalinę miejscowo odspojona. Przyczyną może być silnie nasłonecznienie. Porażone korozją biologiczną są głównie elementy elewacji północnej. Glony występują w miejscach o podwyższonym poziomie wilgotności, w pasie przyziemia (FOT. 4.2) oraz przy listwie w połowie wysokości ściany zewnętrznej. Przy podstawach desek elewacyjnych występują uszkodzenia w strukturze drewna. Powłoka malarska ścian zewnętrznych jednolita, miejscowo zabrudzona odchodami ptasimi. Na elewacji wschodniej polichromia zabezpieczona plandeką.</p>		
4.2 STOLARKA OKIENNA I DRZWIOWA	<p>Okna drewniane, skrzynkowe, wielokwaterowe, dwuskrzydłowe, z opaskami. Drzwi drewniane filongowe.</p> <p>Stan bardzo dobry</p> <p>Brak zastrzeżeń do stanu technicznego stolarki okiennej oraz drzwiowej (FOT. 4.3). Powłoki lakiernicze równe i jednolite, szklenie pełne.</p>		
4.3 POKRYCIE DACHOWE	<p>Pokrycie dachowe z blachy ocynkowanej.</p> <p>Stan dobry</p> <p>Na podstawie oględzin nie stwierdzono poważnych uszkodzeń pokrycia dachowego i obróbek dekarskich (FOT. 4.6). Jedynie występują zabrudzenia na pokryciu dachowym wieży o białej barwie (odchody ptasie). Miejscowa nieuszczelnność podbitki w pasie pod okapowym (FOT. 4.5).</p>		
4.4 SYSTEM ODWODNIENIA	<p>Rynny i rury spustowe z blachy ocynkowanej. Brak koryt odprowadzających wodę opadową.</p> <p>Stan dobry</p> <p>System odwodnienia szczelny oraz kompletny. W rynnach występują miejscowe niedrożności, powstałe na skutek zalegających liści. Na powierzchni rynien i rur spustowych nie występują ślady korozji chemicznej. Brak odprowadzenia wody opadowej poza obręb obiektu, woda spływa w bliskiej odległości ścian i podmurówki (FOT. 4.2).</p>		
4.5 OPASKA	<p>Rolę opaski pełni droga procesyjna z kostki brukowej betonowej z obrzeżem.</p> <p>Stan dobry</p> <p>Ciągi pieszce w stanie technicznym dobrym, geometria zachowana, powierzchnia równa. Nie stwierdzono istotnych uszkodzeń mechanicznych nawierzchni. Miejscowo, w spoinach kostki brukowej występują obszary porośnięte roślinnością niższą oraz mchem (FOT. 4.1).</p>		
4.6 SCHODY ZEWNĘTRZNE	<p>Schody zewnętrzne betonowe, wykończone płytami lastryko. Barierki stalowe. Brak rampy.</p> <p>Stan dostateczny</p> <p>Schody główne prowadzące do obiektu w stanie dostatecznym. Płyty lastryko spękanne. Przy podstawie barierki oraz w połowie rozpiętości płyt występują zarysowania. Narożniki pierwszego stopnia całkowicie zerwane. Na powierzchniach bocznych schodów ubytek w płycie uzupełniony tynkiem. Stalowe barierki silnie skorodowane (FOT. 4.4). Schody boczne prowadzące do zakrystii z ubytkami w narożnikach płyt stopni i podstopnic. Na tych obszarach rozwija się korozja biologiczna, w postaci glonów i mchów. Na powierzchni schodów zewnętrznych występują zawilgocenia oraz zabrudzenia, dodatkowo na powierzchni schodów bocznych występują ślady rdzy.</p>		

KARTA OPISU ARCHITEKTONICZNEGO ORAZ STANU ZACHOWANIA OBIEKTU ZABYTKOWEGO

Nr sygnatury

2024/006

Miejscowość

HRUD

Obiekt

KOŚCIÓŁ PARAFIALNY P.W. ZWIASTOWANIA
NMP

Zawartość wkładki

ZAŁĄCZNIK 4: OCENA STANU ZACHOWANIA - ELEWACJE



Politechnika
Lubelska
Katedra Konserwacji
Zabytków



- FOT. 4.1 Zdegradowany podmurówka, odspojona powłoka malarska na podwalinie oraz desce okapowej.
 FOT. 4.2 Korozja biologiczna na powierzchni tynku podstawy.
 FOT. 4.3 Stolarka okienna w dobrym stanie technicznym.
 FOT. 4.4 Ubytek w płycie uzupełniony tynkiem.
 FOT. 4.5 Nieszczelności okapu.
 FOT. 4.6 Pokrycie dachowe w dobrym stanie technicznym.

KARTA OPISU ARCHITEKTONICZNEGO ORAZ STANU ZACHOWANIA OBIEKTU ZABYTKOWEGO

Nr sygnatury

2024/006

Miejscowość	Obiekt	Zawartość wkładki	
HRUD	KOŚCIÓŁ PARAFIALNY P.W. ZWIASTOWANIA NMP	ZAŁĄCZNIK 5: OCENA STANU ZACHOWANIA - WNEȚRZE	 Politechnika Lubelska Katedra Konserwacji Zabytków
5.1 FUNDAMENTY	<i>Nie wykonano odkrywek fundamentów - brak możliwości oceny stanu technicznego.</i>		
5.2 KRYPTY	<i>Kościół nie posiada krypt.</i>		
5.3 ŚCIANY, FILARY	<p>Ściany z drewna sosnowego o konstrukcji zrębowej, wykończone boazerią. Zrab z bali sosnowych zawęglowanych na jaskółczy ogon z zamkiem.</p> <p>Stan dobry</p> <p><i>Brak możliwości oceny stanu technicznego elementów konstrukcyjnych ścian zewnętrznych od wewnątrz ze względu na wykończone drewnianą boazerią. Drewniana okładzina przykrywa całą wysokość ścian przez co niemożliwa jest ocena stanu technicznego elementów konstrukcyjnych. Warstwa wykończeniowa w dobrym stanie, z jednorodną powłoką lakierniczą, bez zastrzeżeń.</i></p>		
5.4 SKLEPIENIA, STROPY	<p>Stropy drewniane, belkowe z deskową podsiębitką. <i>Strop chóru drewniany, podparty drewnianymi wspornikami.</i></p> <p>Stan dobry</p> <p><i>Stropy wykończone boazerią ułożoną w szachownicę. Powierzchnia sufitu równa, bez uszkodzeń. Ocena wzrokowa nie wykazała ugięć. Drewniana okładzina w dobrym stanie, z jednolitą powłoką lakierniczą, bez zawilgoceń. W obrębie podpór chóru występują spękania podłużne (FOT. 5.1).</i></p>		
5.5 PODŁOGI I POSADZKI	<p>Podłogi drewniane na legarach.</p> <p>Stan dostateczny</p> <p><i>Podłoga w stanie dostatecznym. Deski nawy głównej z niejednorodną powłoką lakierniczą. Liczne przetarcia oraz drobne uszkodzenia związane z wieloletnią eksploatacją obiektu (FOT. 5.2).</i></p>		
5.6 WIĘŻBA DACHOWA	<p>Więźba dachowa drewniana krokwiowo-stolcowa z dwoma rzędami stolców.</p> <p><i>Brak możliwości oceny stanu technicznego więźby dachowej, ze względu na brak dostępu.</i></p>		
5.6 SCHODY WEWNĘTRZNE	<p>Schody drewniane, proste, jednobiegowe.</p> <p>Stan dostateczny</p> <p><i>Stopnie schodów wewnętrznych prowadzących na chór w stanie dostatecznym. Powierzchnia stopni nierówna z niewielkimi uszkodzeniami mechanicznymi. Powłoki lakiernicze elementów klatki schodowej punktowo odspojone, występują liczne ślady zużycia eksploatacyjnego (FOT. 5.3).</i></p>		

Miejscowość

HRUD

Obiekt

KOŚCIÓŁ PARAFIALNY P.W. ZWIASTOWANIA
NMP

Zawartość wkładki

ZAŁĄCZNIK 5: OCENA STANU ZACHOWANIA - WNEȚRZE


Politechnika
Lubelska
Katedra Konserwacji
Zabytków

- FOT. 5.1 Spękania w obrębie podporu stropu chóru..
FOT. 5.2 Ślady wieloletniego zużycia eksploatacyjnego na podłodze.
FOT. 5.3 Liczne uszkodzenia biegu schodów prowadzących na chór.
FOT. 5.4 Stolarka okienna w dobrym stanie technicznym.

KARTA OPISU ARCHITEKTONICZNEGO ORAZ STANU ZACHOWANIA OBIEKTU ZABYTKOWEGO

Nr sygnatury

2024/006

Miejscowość	Obiekt	Zawartość wkladki	
HRUD	KOŚCIÓŁ PARAFIALNY P.W. ZWIASTOWANIA NMP	ZAŁĄCZNIK 6: OCENA STANU ZACHOWANIA - ZAGOSPODAROWANIE	 Politechnika Lubelska Katedra Konserwacji Zabytków
6.1 OTOCZENIE KOŚCIOŁA	<p><i>Droga procesyjna oraz dojścia wykonane z kostki betonowej brukowej z obrzeżem betonowym.</i></p> <p>Stan dobry</p> <p><i>Ciągi piesze w stanie technicznym dobrym, geometria zachowana, powierzchnia równa. Nie stwierdzono istotnych uszkodzeń mechanicznych nawierzchni. Miejscowo, w spoinach kostki brukowej występują obszary porośnięte roślinnością niższą oraz mchem (FOT. 6.3).</i></p>		
6.2 BRAMA WEJŚCIOWA I OGRODZENIE	<p><i>Skrzydła bramy głównej oraz furtki stalowe. Przęsia ogrodzeniowe betonowe, ażurowe. Słupki ogrodzeniowe wraz z czapami betonowe.</i></p> <p>Stan niedostateczny</p> <p><i>Skrzydła bramy głównej oraz furtki silnie skorodowane z odspojoną, niejednorodną powłoką zabezpieczającą (FOT. 6.2). Na powierzchni przęseł ogrodzeniowych oraz słupków występują liczne spękania oraz ubytki w materiale. Wiele obszarów z rozwijającą się korozją biologiczną, w postaci glonów, mchów i porostów (FOT. 6.1).</i></p>		
6.3 OBIEKTY KULTU RELIGIJNEGO	<p><i>Dzwonnica murowana z cegły, otynkowana. Dach czterospadowy, kryty blachą.</i></p> <p>Stan bardzo dobry</p> <p><i>Bardzo dobry stan techniczny dzwonnicy, bez zastrzeżeń. Brak uszkodzeń tynku oraz korozji pokrycia dachowego. Powłoki malarskie jednolite, bez wad.</i></p> <p><i>Kapliczka murowana z cegły, otynkowana. Obróbki z blachy.</i></p> <p>Stan dobry</p> <p><i>Kapliczka w dobrym stanie, bez poważnych uszkodzeń. Powierzchnia tynku miejscowo niejednorodna i nierówna. Obróbki blacharskie w dobrym stanie, bez korozji chemicznej. Powłoki malarskie jednolite, bez wad.</i></p>		
6.4 MAŁA ARCHITEKTURA	<p><i>Lawki drewniane na stalowym stelażu.</i></p> <p>Stan dostateczny</p> <p><i>Drewniane siedziska z niejednorodną powłoką malarską i niewielkimi uszkodzeniami. Deski miejscowo zniekształcone. Stelaż porażony korozją chemiczną (FOT. 6.6).</i></p>		
6.5 INFRASTRUKTURA SERWISOWA	<p><i>Parking o nawierzchni z płyt betonowych z obrzeżem, bez wydzielonych miejsc postojowych.</i></p> <p>Stan bardzo dobry</p> <p><i>Powierzchnia parkingu miejscowo nierówna. Na wielu obszarach płyty spękane oraz zawilgocone. Spoiny pomiędzy płytami porośnięte roślinnością niższą i mchem (FOT. 6.4).</i></p>		

KARTA OPISU ARCHITEKTONICZNEGO ORAZ STANU ZACHOWANIA OBIEKTU ZABYTKOWEGO

Nr sygnatury

2024/006

Miejscowość

HRUD

Obiekt

KOŚCIÓŁ PARAFIALNY P.W. ZWIASTOWANIA
NMP

Zawartość wkładki

ZAŁĄCZNIK 6: OCENA STANU ZACHOWANIA – ZAGOSPODAROWANIE



Politechnika
Lubelska
Katedra Konserwacji
Zabytków



- FOT. 6.1 Brama główna, skorodowana brama główna oraz furtki. Uszkodzenia słupków ogrodzeniowych.
- FOT. 6.2 Korozja chemiczna stalowej furtki. Przęsła boczne z licznymi ogniskami korozji biologicznej.
- FOT. 6.3 Fragment drogi procesyjnej porośniętych roślinnością niższą.
- FOT. 6.4 Parking. Widok z góry.
- FOT. 6.5 Dzwonnica.
- FOT. 6.6 Ławki oraz kapliczka w tle.

KARTA OPISU ARCHITEKTONICZNEGO ORAZ STANU ZACHOWANIA OBIEKTU ZABYTKOWEGO

Nr sygnatury

2024/006

Miejscowość HRUD	Obiekt KOŚCIÓŁ PARAFIALNY P.W. ZWIASTOWANIA NMP	Zawartość wkładki ZAŁĄCZNIK 7: OCENA WARTOŚCI	 Politechnika Lubelska Katedra Konserwacji Zabytków
7.1 AUTOR/TWÓRCA	<i>Projekt przebudowy: inż. Mikołaj Kotowicz - W 1934 wykonał projekt rozbudowy rzymskokatolickiego kościoła, przekształconego z dawnej cerkwi prawosławnej w Hrudzie. Projekt nie został zatwierdzony przez Oddział budowlany UWL.</i>		
7.2 INDYWIDUALIZM FORMY			
7.3 WARTOŚĆ			

KARTA OPISU ARCHITEKTONICZNEGO ORAZ STANU ZACHOWANIA OBIEKTU ZABYTKOWEGO

Nr sygnatury

2024/006

Miejscowość

HRUD

Obiekt

KOŚCIÓŁ PARAFIALNY P.W. ZWIASTOWANIA
NMP

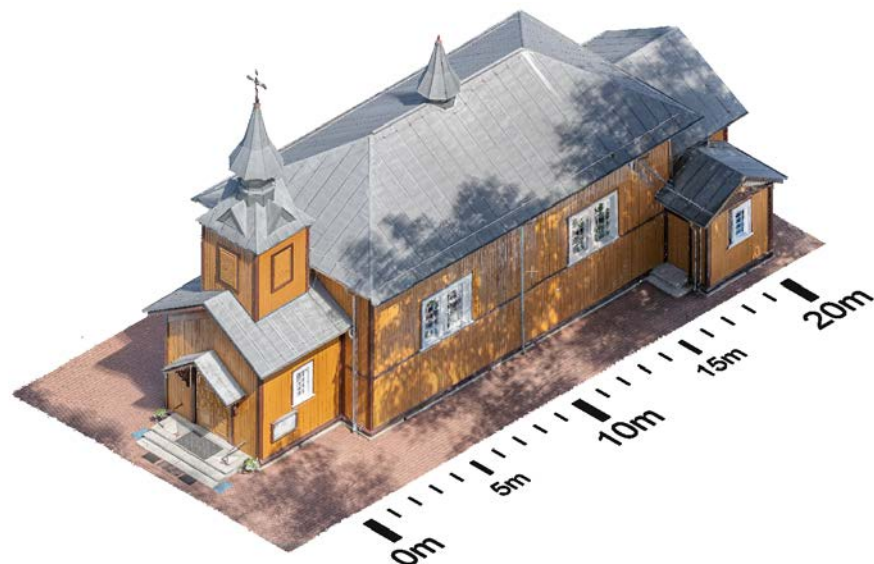
Zawartość wkładki

ZAŁĄCZNIK 8: MATERIAŁY INWENTARYZACYJNE

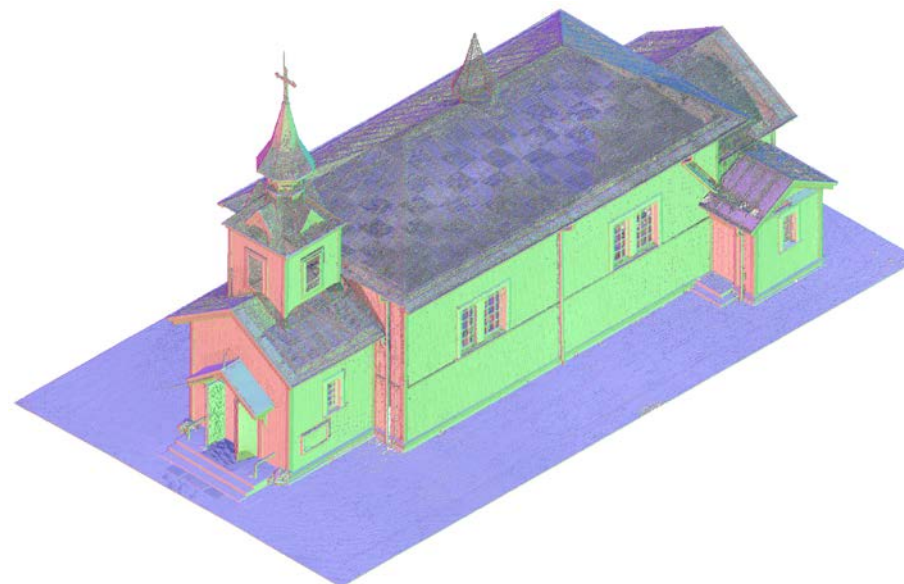


Politechnika
Lubelska
Katedra Konserwacji
Zabytków

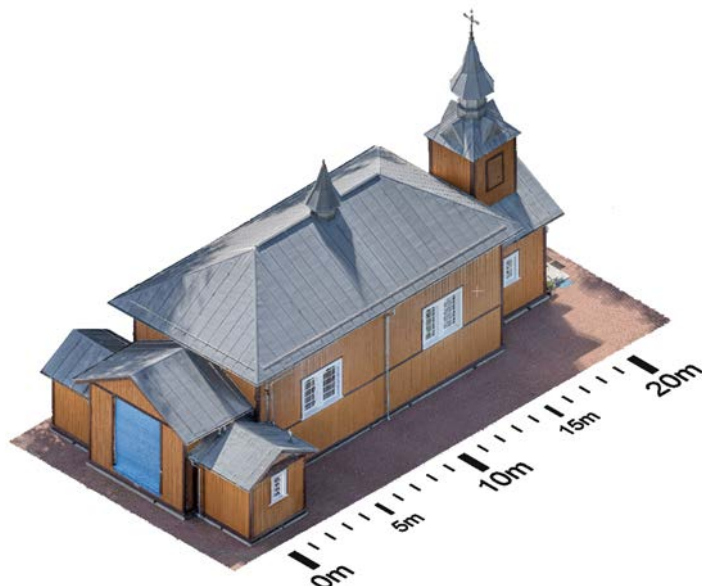
8.1 MODEL 3D OBIEKTU - NAROŻE ZACHODNIE



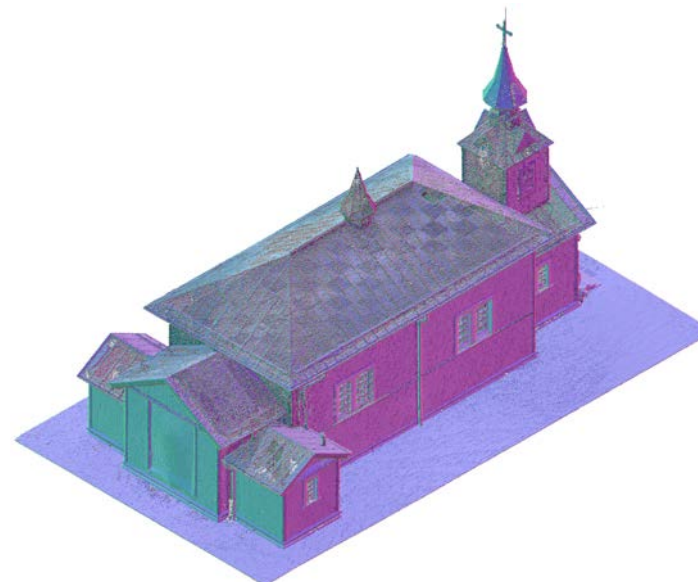
8.2 CHMURA PUNKTÓW OBIEKTU - NAROŻE ZACHODNIE



8.3 MODEL 3D OBIEKTU - NAROŻE WSCHODNIE



8.4 CHMURA PUNKTÓW OBIEKTU - NAROŻE WSCHODNIE



Miejscowość

HRUD

Obiekt

KOŚCIÓŁ PARAFIALNY P.W. ZWIASTOWANIA
NMP

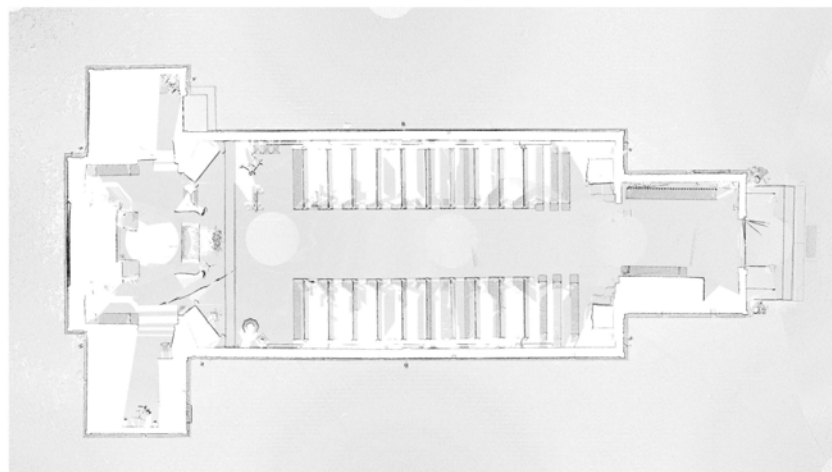
Zawartość wkładki

ZAŁĄCZNIK 8: MATERIAŁY INWENTARYZACYJNE



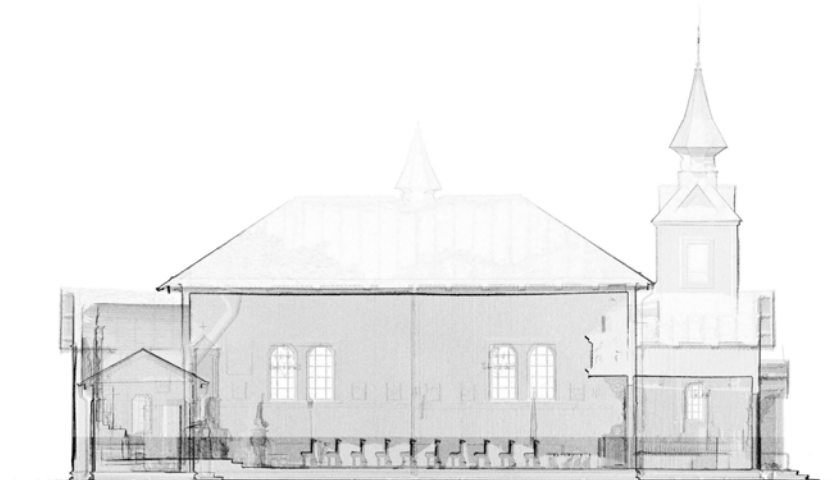
Politechnika
Lubelska
Katedra Konserwacji
Zabytków

8.5 RZUT PARTERU OBIEKTU - CHMURA PUNKTÓW



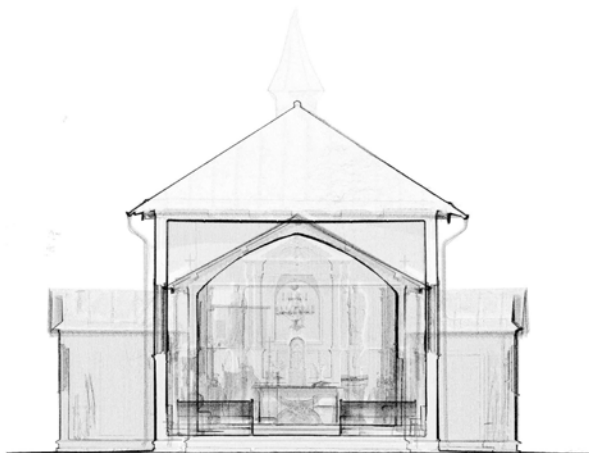
0m 5m 10m 15m 20m

8.6 PRZEKRÓJ PODŁUŻNY OBIEKTU - CHMURA PUNKTÓW



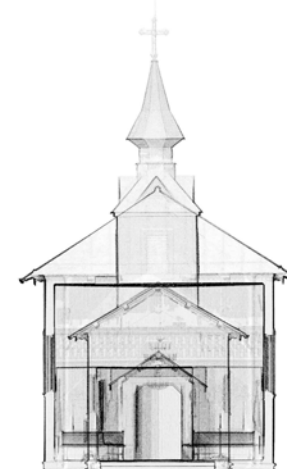
0m 5m 10m 15m 20m

8.7 PRZEKRÓJ POPRZECZNY OBIEKTU W STRONĘ OŁTARZA - CHMURA PUNKTÓW



0m 5m 10m 15m 20m

8.8 PRZEKRÓJ POPRZECZNY OBIEKTU W STRONĘ CHÓRU - CHMURA PUNKTÓW



0m 5m 10m 15m 20m

Miejscowość

HRUD

Obiekt

KOŚCIÓŁ PARAFIALNY P.W. ZWIASTOWANIA
NMP

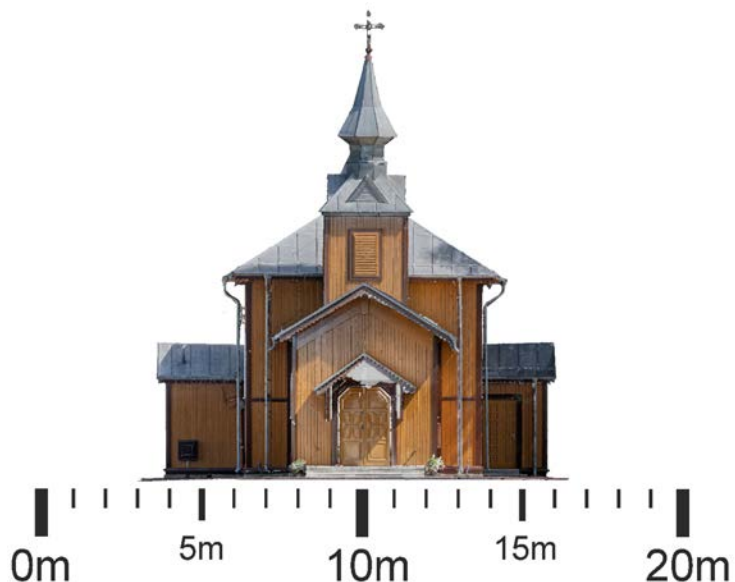
Zawartość wkładki

ZAŁĄCZNIK 8: MATERIAŁY INWENTARYZACYJNE

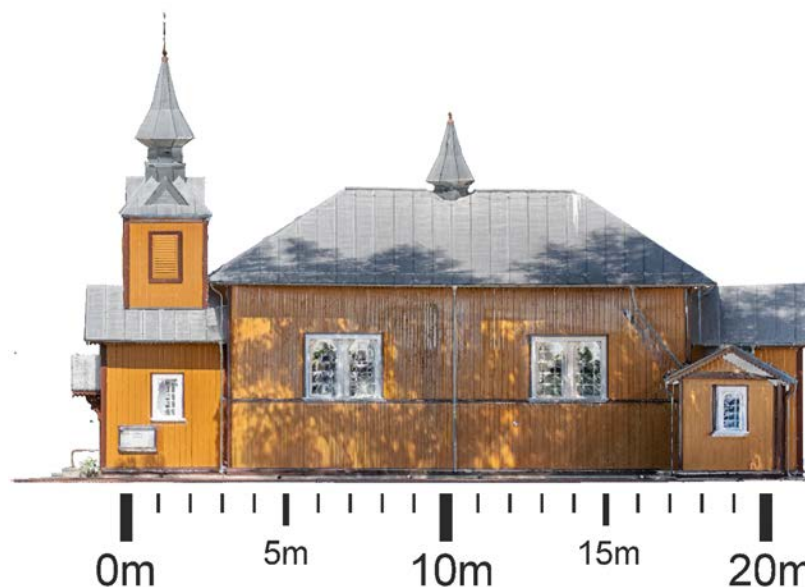


Politechnika
Lubelska
Katedra Konserwacji
Zabytków

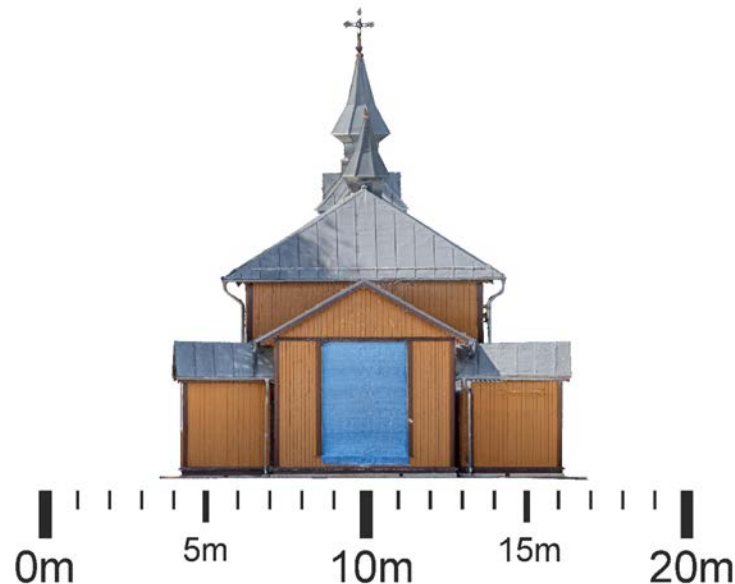
8.9 ELEWACJA PÓŁNOCNO-ZACHODNIA



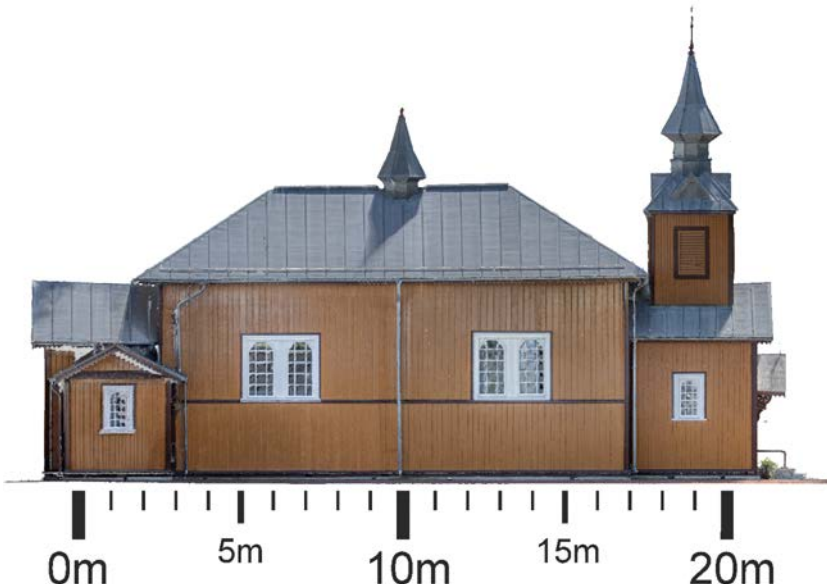
8.10 ELEWACJA POŁUDNIOWO-ZACHODNIA



8.11 ELEWACJA POŁUDNIOWO-WSCHODNIA



8.12 ELEWACJA PÓŁNOCNO-WSCHODNIA



KARTA OPISU ARCHITEKTONICZNEGO ORAZ STANU ZACHOWANIA OBIEKTU ZABYTKOWEGO

Nr sygnatury

2024/006

Miejscowość

HRUD

Obiekt

KOŚCIÓŁ PARAFIALNY P.W. ZWIASTOWANIA
NMP

Zawartość wkładki

ZAŁĄCZNIK 8: MATERIAŁY INWENTARYZACYJNE



8.13 RZUT SYTUACYJNY OBIEKTU



8.14 CHMURA PUNKTÓW

[LINK](#)

8.15 MODEL 3D

[LINK](#)

8.16 SPACER WIRTUALNY

[LINK](#)

KARTA OPISU ARCHITEKTONICZNEGO ORAZ STANU ZACHOWANIA OBIEKTU ZABYTKOWEGO

Nr sygnatury

2024/006

Miejscowość

HRUD

Obiekt

KOŚCIÓŁ PARAFIALNY P.W. ZWIASTOWANIA
NMP

Zawartość wkładki

ZAŁĄCZNIK 9: MAKIETA



Politechnika
Lubelska
Katedra Konserwacji
Zabytków

8.17 MODEL FIZYCZNY OBIEKTU - WYDRUK NA DRUKARCE 3D W SKALI 1:200




Wkładkę założył: mgr inż. Michał Wac

KARTA OPISU ARCHITEKTONICZNEGO ORAZ STANU ZACHOWANIA OBIEKTU ZABYTKOWEGO

Nr sygnatury

2024/006

Miejscowość HRUD	Obiekt KOŚCIÓŁ PARAFIALNY P.W. ZWIASTOWANIA NMP	Zawartość wkładki ZAŁĄCZNIK INFORMACYJNY: KRYTERIA OCENY STANU TECHNICZNEGO	 Politechnika Lubelska Katedra Konserwacji Zabytków
----------------------------	--	---	---

ELEMENTY KONSTRUKCYJNE

STAN BARDZO DOBRY	"Konstrukcja lub jej element aktualnie ani w dalszym horyzoncie czasowym nie wymaga żadnych ingerencji"
STAN DOBRY	"Konstrukcja lub jej element obecnie nie wymaga żadnych napraw i remontów, zalecane są prace naprawcze lub zabezpieczające w niewielkim zakresie w ciągu najbliższych dwóch lat"
STAN DOSTATECZNY	"Konstrukcja lub jej element wymaga ingerencji w najbliższym czasie, zakres remontu lub naprawy jest znaczny, ale niewykonanie ich nie grozi bezpieczeństwu użytkownika"
STAN NIEDOSTATECZNY	"Konieczne są niezwłoczne naprawy, ich niewykonanie grozić może w najbliższym czasie awarią i pogiębaniem zniszczeń, jednak konstrukcja aktualnie nie stwarza zagrożenia dla zdrowia i życia ludzi w budynku i jego pobliżu przy aktualnym sposobie jego wykorzystania"
STAN AWARYJNY	"Konstrukcja w stanie awaryjnym, konieczność wykonania natychmiast wzmocnienia, remontu lub wymiany; stanowi bezpośrednie zagrożenie zdrowia i życia ludzi w budynku lub jego pobliżu"

ELEMENTY WYKOŃCZENIOWE

STAN BARDZO DOBRY	"Brak jakichkolwiek zastrzeżeń do wyglądu i funkcjonowania danego elementu wykończenia."
STAN DOBRY	"Niewielkie uszkodzenia elementu mające jedynie wpływ na estetykę."
STAN DOSTATECZNY	"Elementy uległy znacznemu zużyciu w wyniku eksploatacji. Występują uszkodzenia, które nie mają większego wpływu na konstrukcję budynku oraz na bezpieczeństwo użytkownika."
STAN NIEDOSTATECZNY	"Silna degradacja elementów wykończenia. Uszkodzenia mogące mieć niekorzystny wpływ na obiekt lub mogą zagrażać bezpieczeństwu użytkownika. Należy je pilnie naprawić."

źródło: "Uniwersalna karta oceny stanu technicznego obiektów tradycyjnych i zabytkowych", B.Szmygin, M. Trochonowicz, B. Szostak, K. Toruń, Lublin 2018

[LINK DO OPRACOWANIA](#)