

# KARTA EWIDENCYJNA ZABYTKU NIERUCHOMEGO WPISANEGO DO REJESTRU ZABYTEKÓW

Nr sygnatury

2024/007

## 1. Zabytek

KOŚCIÓŁ PARAFIALNY P.W. ŚW. JANA APOSTOŁA

## 2. Czas powstania

1921

## 3. Miejscowość

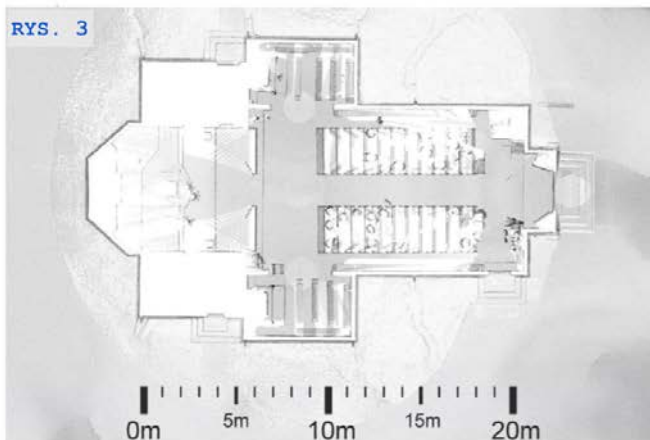
POLSKOWOLA

## 11. Materiały graficzne



FOT. 1 Widok ogólny zespołu. Naroże pn.-zach.

RYS. 1 Plan sytuacyjny zespołu



RYS. 2 Lokalizacja obiektu.

RYS. 3 Rzut przyziemia na podstawie chmury punktów  
(h = 1 m od poziomu posadzki)

## 4. Adres

Polskowola 130  
21-302 Kąkolewnica

## 5. Przynależność administracyjna

Województwo *lubelskie*

Powiat *radzyński*

Gmina *Kąkolewnica*

## 6. Współrzędne geograficzne

N: 51° 55' 46.213"

E: 22° 39' 17.418"

## 7. Poprzednie nazwy miejscowości

*Ruskowola (do 1919), Polska Wola (do 1945)*

## 8. Właściciel i jego adres

*Parafia św. Jana Apostoła i  
Ewangelisty w Polskowoli  
Polskowola 130  
21-302 Kąkolewnica*

## 9. Użytkownik i jego adres

*Parafia św. Jana Apostoła i  
Ewangelisty w Polskowoli  
Polskowola 130  
21-302 Kąkolewnica*

## 10. Formy ochrony

Rejestr  
zabytków

A/270 z dn. 20.08.1997

## 12. Historia

Wieś Ruskowola lub Ruska Wola powstała przed 1552. Wieś w niegrodowym starostwie kąkolewnickim w ziemi łukowskiej, posiadająca zespół zabudowań dworskich, karczmę zajezdną, zaopatrzoną w przywilej propinacji. Istniała tu drewniana cerkiew, wzmiankowana w 1564, w XVII unicka pw. św. Praksedy.

W 1661 cerkiew wzmiankowana jako zrujnowana, a następnie odbudowana.

W 1875 zamieniona na prawosławną, następnie rozebrana w 1885.

W 1890 wzniesiono nową cerkiew w stylu neoruskim (przez budowniczych z guberni kałuskiej i włodzimierskiej). Została ona uszkodzona w trakcie działań wojennych I WŚ. Od 1910 filia parafii międzyrzeckiej.

Po odzyskaniu niepodległości rozporządzeniem Ministra Spraw Wewnętrznych z dnia 3 marca 1919 r. nazwa wsi "Ruskowola" została zmieniona na "Polska Wola".

27 grudnia 1918 r. została tymczasowo poświęcona na kościół katolicki i służyła do odprawiania liturgii.

Parafię rzymskokatolicką erygowano w 1919 r.

W roku 1920 został sporządzony plan przebudowy cerkwi (Zał.A Rys.2). Projekt opracowany w 1920 r. przez inżyniera A. Petasza, zakładał nadanie świątyni cech neogotyckich [18.8]. Z uwagi na wadliwie zaprojektowaną konstrukcję i niewpisującą się w ówczesne tendencje estetyczne szatę zewnętrzną, rysunki nie zostały zaaprobowane. Ostatecznie z projektu przebudowy zrezygnowano.

Decyzję o wybudowaniu od podstaw kościoła katolickiego wg projektu arch. Jana Godlewskiego z Lublina podjęto w czerwcu 1921 r. (Zał.B Rys. 5). Wówczas rozebrano cerkiew, a na jej miejscu rozpoczęto budowę świątyni. Wzniesiono kościół nowy, z belki sosnowych, pokryty blachą. Jest on utrzymany w formach klasycznych dla „stylu narodowego” (polskiego), z odwołaniem do architektury Podkarpacia. 3 grudnia 1921 r. dokonano uroczystego poświęcenia kościoła.

W latach 1926 - 1928 kościół został z zewnątrz oszalowany deskami sosnowymi i pomalowany.

W latach 1952, 2008-2010 i 2017 przeprowadzono remonty.

Kościół zachowany bez zmian. W wyposażeniu zachowały się dwie ikony pounickie oraz jedna, poprawosłana.

## 13. Opis

Polskowola położona jest w odl. ok. 14 km na pd. zach. od Międzyrzecza Podlaskiego. Kościół zlokalizowano w środkowej części miejscowości, przy lokalnej drodze, w linii zabudowań wiejskich. Zajmuje południową część prostokątnej działki, otoczonej murem ogrodzeniem, z bramą od strony pn.. W linii ogrodzenia od strony pn.zach. murowana dzwonnica. Kościół nie jest orientowany, z prezbiterium zwróconym w stronę południową. Wokół kościoła owalny wieniec lip. Kompozycja założenia osiowa, z osią pn.-pd., prowadząca od północy z plebanii, bramą kościelną poprzez kościół, do cmentarza zlokalizowanego w najdalej wysuniętej na południe części założenia. Do cmentarza prowadzi aleja lipowa. Po wschodniej stronie muru kościelnego, na osobnej działce położona jest organistówka.

Kościół drewniany, konstrukcji zrębowej, z zewnątrz oszalowany, wewnątrz oszalowany i tynkowany. Nawa i prezbiterium sklepione kolebkowo. Kaplice i zakrystia nakryte płaskimi stropami. Wieżba dachowa drewniana, krokwiowo-jętkowa. Dach kryty blachą miedzianą. Stolarka okienna i drzwiowa drewniana, futrynowa, w deskowym profilowanym układzie. Drzwi oklepkowane w jodełkę. Posadzki z terrakoty. Schody na chór muzyczny drewniane, zabiegowe.

14. Kubatura	15. Powierzchnia	16. Przeznaczenie pierwotne	17. Użytkowanie obecne
ok. 1848 m <sup>3</sup>	274 m <sup>2</sup>	kościół parafialny	kościół parafialny
<b>18. Stan zachowania</b>		<b>19. Najpilniejsze postulaty konserwatorskie</b>	
<p><b>Elementy konstrukcyjne</b>  Ściany konstrukcyjne - brak możliwości oceny stanu technicznego elementów konstrukcyjnych ze względu na oszalowanie ścian.  Stropy - stan bardzo dobry  Więźba dachowa - brak możliwości oceny stanu technicznego  Klatka schodowa - stan dostateczny - powierzchnia stopni nierówna z niewielkimi uszkodzeniami mechanicznymi.</p> <p><b>Elementy wykończenia</b>  Pokrycie dachowe - stan niedostateczny - pokrycie na wszystkich połaciach silnie porażone przez korozję chemiczną.  System odwodnienia - stan dostateczny - system kompletny, miejscowo niedrożny, prawdopodobnie nieuszczelniony. Betonowe koryta silnie porażone korozją biologiczną.  Stolarka okienna i drzwiowa - stan dostateczny - elementy drewniane zawilgocone z licznymi odspojeniami powłoki lakierniczej. Skrzydła drzwiowe z niejednorodną powłoką oraz śladami zużycia eksploatacyjnego.  Oszalowanie - stan niedostateczny - na wszystkich powierzchniach elewacji występują uszkodzenia, w większości powstałe na skutek czynników atmosferycznych. Występuje korozja biologiczna, niejednorodność powłok lakierniczych. Drewno porażone przez szkodniki techniczne.  Tynki wewnętrzne - stan dobry - występują uszkodzenia eksploatacyjne.  Opaska - brak  Elementy komunikacji zewnętrznej - stan dostateczny - powierzchnia schodów silnie zdegradowana, występują ogniska korozji biologicznej oraz wykwity solne.  Posadzki - stan dostateczny - punktowe uszkodzenia powierzchni powstałe w wyniku wieloletniej eksploatacji</p> <p><b>Wyposażenie</b>  Elementy wyposażenia wnętrza w stanie dobrym i bardzo dobrym.  Konfesjonały, ławy kościelne w nawie głównej oraz ławki i krzesła zabezpieczone powłokami lakierniczymi bez większych uszkodzeń.  Żyrandole i świeczniki w nawach kościoła w stanie bardzo dobrym. Bez zastrzeżeń jest stan chrzcielnicy, amfony i ołtarza.</p> <p><b>Otoczenie</b>  Plac i droga procesyjna - stan niedostateczny - powierzchnia nierówna, splekana z wieloma ubytkami. Występuje korozja biologiczna.  Ogrodzenie i kapliczki - stan dostateczny - występują liczne uszkodzenia przęseł i słupków ogrodzeniowych, w postaci splekań i wykruszeń. Elementy stalowe skorodowane oraz porażone glonami.  Dzwonnica - stan dostateczny - elewacje dzwonnicy zawilgocone, porażone przez korozję biologiczną, tynk miejscowo odspojony. Pokrycie dachowe intensywnie skorodowane.  Grota Maryjna - stan dostateczny - występują intensywne skupiska korozji biologicznej.  Parking - stan bardzo dobry</p>		<p><b>Postulaty techniczne</b></p> <p><b>Postulaty ochrony wartości architektonicznych i integralności obiektu</b>  Prace naprawcze powinny gwarantować zachowanie oryginalnej formy, detalu i materiałów, zgodnie z zasadą minimalnej ingerencji i pełnej odwracalności zastosowanych metod. Należy stosować materiały zgodne z historyczną technologią i kolorystyką. Integralność bryły oraz układu przestrzennego należy chronić poprzez utrzymanie historycznych proporcji, rytmu otworów i podziałów elewacyjnych oraz nieingerowanie w gabaryty i geometrię dachów. Zabronione jest stosowanie elementów dysharmonizujących z architekturą obiektu.  Należy również chronić wyposażenie wnętrza - ołtarze, ambonę, chrzcielnicę i kropielnicę - jako elementy o wysokiej wartości artystycznej, zapewniając ich dokumentację, bieżącą konserwację i zabezpieczenie przed uszkodzeniami. Należy utrzymać historyczne powiązania przestrzenne kościoła z otoczeniem, w tym zachować starodrzew oraz historyczne elementy małej architektury.</p>	

## 20. Akta archiwalne (rodzaj akt, numer i miejsce przechowania)

1. *Projekt kościoła parafialnego w Polskowoli , pow. radzyński, 35/403/0/5.5/2066, Archiwum Państwowe w Lublinie*
2. *Remont Russko-Wolskiej cerkwi, 35/99/0/2/2968, Archiwum Państwowe w Lublinie*
3. *AS Ruskowoli cerkwi funduszów i awulsów, 35/115/0/2.3/1251, Archiwum Państwowe w Lublinie*
4. *Ekspertyza mykologiczna (2010), 4871, Archiwum Zakładowe WUOZ w Lublinie Delegatura w Białej Podlaskiej*
5. *Projekt budowlany /remont/ (2017), 6940, Archiwum Zakładowe WUOZ w Lublinie Delegatura w Białej Podlaskiej*

## 21. Uwagi

Informacje zebrane w poniższym opracowaniu stanowią uzupełnienie do Karty Ewidencyjnej Zabytków Architektury i Budownictwa nr 3794, oprac. Stanisława Bieleckiego, Archiwum WUOZ w Lublinie Delegatura w Białej Podlaskiej.

- Dane stanowiące aktualizację dla stanu rozpoznania zabytku z 1997 roku zostały przedstawione kursywą (kolor niebieski). LIPIEC 2024 - WRZESIEŃ 2025

-

## 23. Bibliografia

1. Bojarczuk A., *Zarys dziejów Polskowoli, Radzyńskie Stowarzyszenie Inicjatyw Lokalnych*, 2023
2. Boreczek M., *Polskowola [w:] Szkice z dziejów Kąkolewnicy i okolic*, 2014
3. Danielewicz J., *Parafia w końcu dostanie dotację [w:] Słowo Podlasia nr.32, s.10, 2024*
4. Kolendo-Korczakowa K., Oleńska A., Zgliński M.: *Katalog zabytków sztuki w Polsce. Województwo lubelskie powiat Radzyński*. Warszawa: Instytut Sztuki Polskiej Akademii Nauk, 2019, s. 100-104.

## 22. Prace budowlane i konserwatorskie, ich przebieg i dokumentacja

1926 - 1928 - kościół został z zewnątrz oszalowany deskami sosnowymi i pomalowany.

1952 - remont

2008-2010 - remont

2017 - remont

## 24. Opracowanie karty ewidencyjnej 2024 r.

### Opracowanie karty ewidencyjnej:

mgr inż. Weronika Kendzierawska,

mgr inż. arch. Karolina Kluz,

mgr inż. Michał Wac

### Konsultacje:

prof. dr hab. inż. Bogusław

Szmygin

dr inż. arch. Kamila

Boguszewska,

dr inż. Bartosz Szostak,

dr inż. Maciej Trochonowicz



Politechnika  
Lubelska  
Katedra Konserwacji  
Zabytków

## 25. Źródła ikonograficzne

1. <https://kozirynek.online/blog/2023/04/11/kosciol-w-polskowoli/>, [dostęp dnia: 05.01.2025]
2. *Projekt kościoła parafialnego w Polskowoli , pow. radzyński, 35/403/0/5.5/2066, Archiwum Państwowe w Lublinie*
3. <https://www.facebook.com/profile.php?id=100071038456830>, [dostęp dnia: 06.01.2025]

Materiał wykorzystany na podstawie art. 29 Ustawy z dnia 4 lutego 1994 r. o prawie autorskim i prawach pokrewnych (prawo cytatu).

## 26. Załączniki

KARTA EWIDENCYJNA ZABYTKU NIERUCHOMEGO

- ZAŁĄCZNIK A,B,C: IKONOGRAFIA

KARTA OPISU ARCHITEKTONICZNEGO ORAZ STANU ZACHOWANIA OBIEKTU ZABYTKOWEGO:

- ZAŁĄCZNIK 1 A,B: OPIS ARCHITEKTONICZNY - ELEWACJE
- ZAŁĄCZNIK 2 A,B,C: OPIS ARCHITEKTONICZNY - WNETRZE
- ZAŁĄCZNIK 3 A,B,C: OPIS ARCHITEKTONICZNY - ZAGOSPODAROWANIE
- ZAŁĄCZNIK 4: OCENA STANU ZACHOWANIA - ELEWACJE
- ZAŁĄCZNIK 5: OCENA STANU ZACHOWANIA - WNETRZE
- ZAŁĄCZNIK 6: OCENA STANU ZACHOWANIA - ZAGOSPODAROWANIE
- ZAŁĄCZNIK 7: OCENA WARTOŚCI
- ZAŁĄCZNIK 8: MATERIAŁY INWENTARYZACYJNE
- ZAŁĄCZNIK 9: MAKIETA
- ZAŁĄCZNIK INFORMACYJNY: KRYTERIA OCENY STANU TECHNICZNEGO

Miejscowość

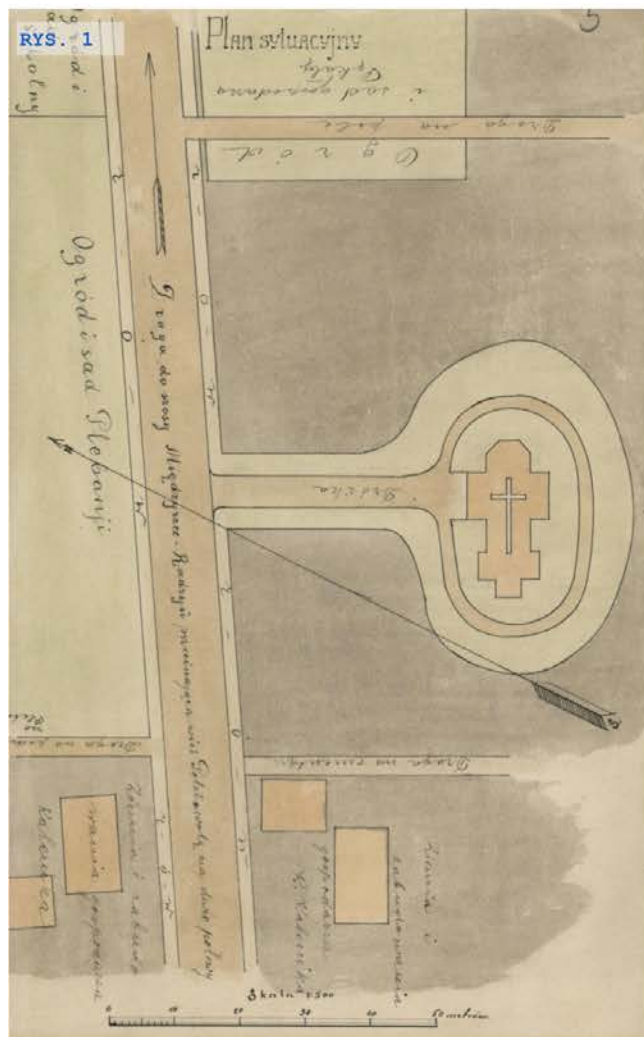
POLSKOWOLA

Obiekt

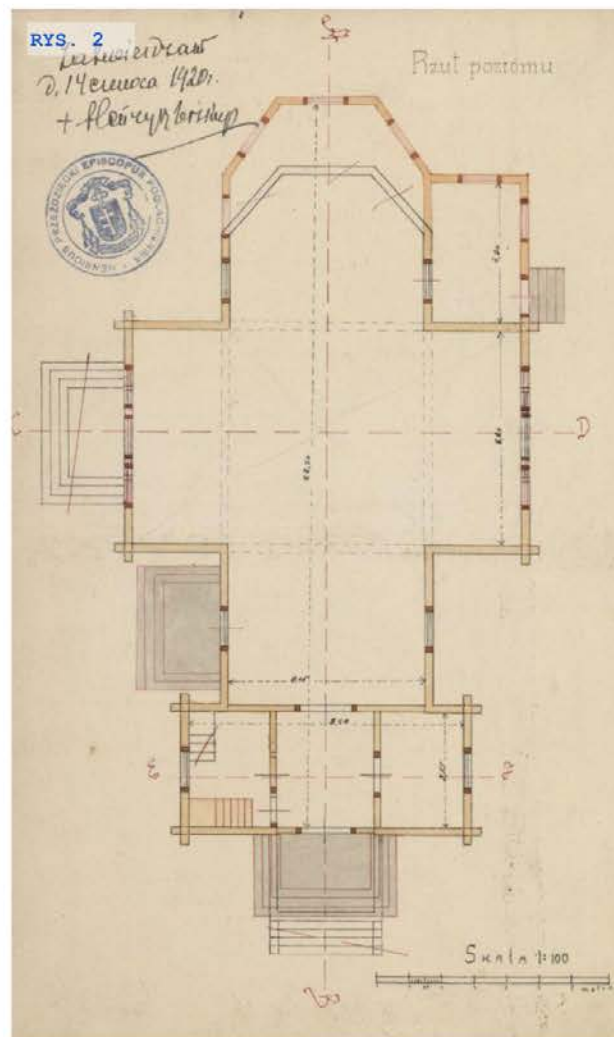
KOŚCIÓŁ PARAFIALNY P.W. ŚW. JANA  
APOSTOŁA

Zawartość wkładki

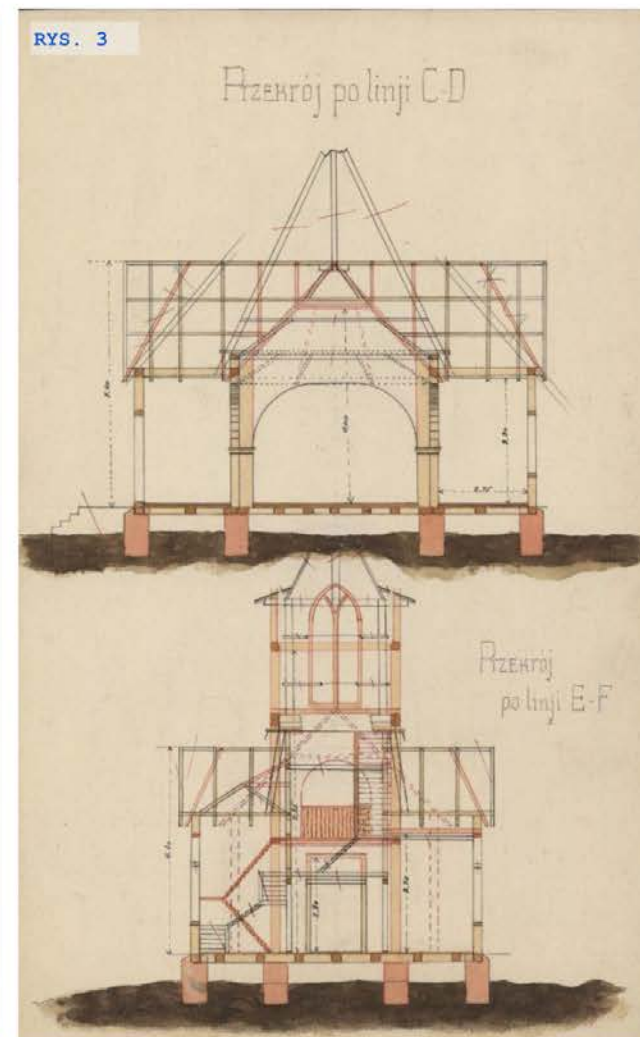
ZAŁĄCZNIK A: IKONOGRAFIA



RYS. 1 Plan sytuacyjny



RYS. 2 Rzut parteru



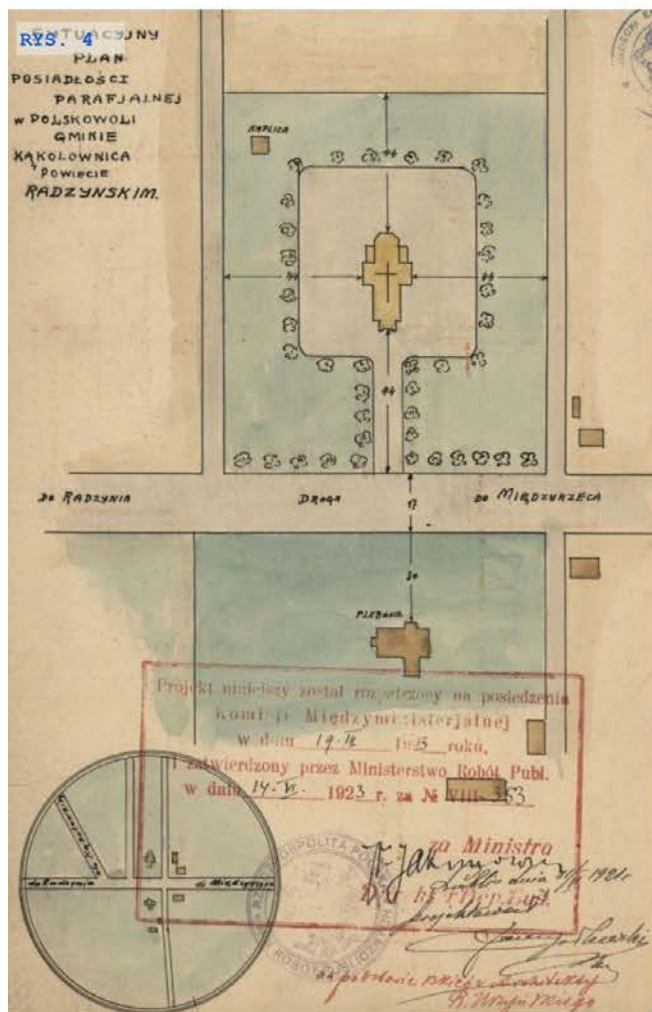
RYS. 3 Przekroje

Projekt przeróbki w kościele we wsi Polskowoli, gm. Kąkolewnica, p. radzyński.  
Prezentowane rysunki archiwalne pochodzą ze zbioru Archiwum Państwowego w Lublinie.

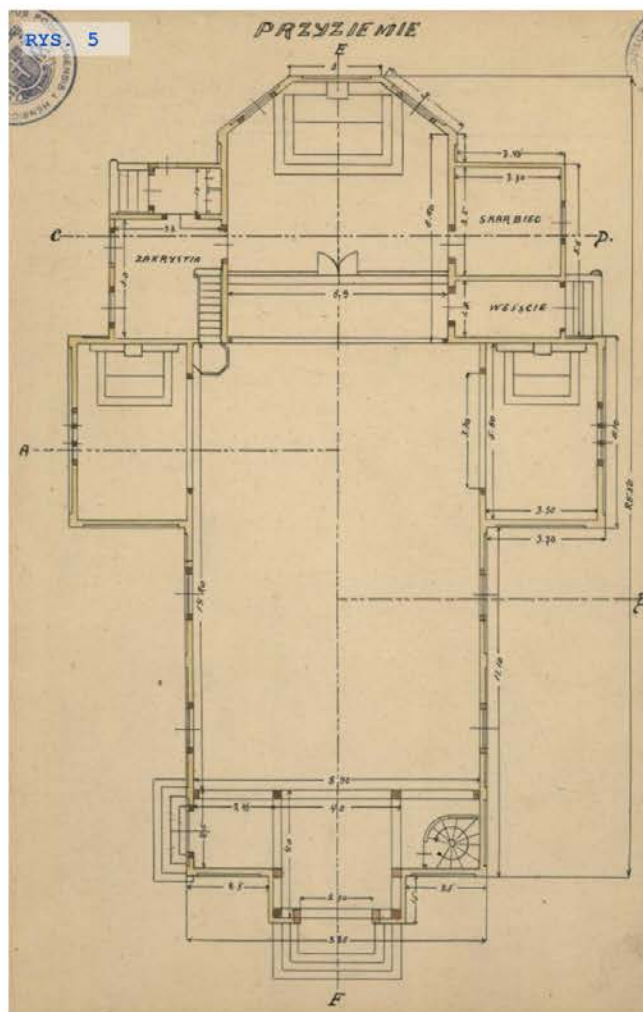
Miejscowość  
POLSKOWOLA

Obiekt  
KOŚCIÓŁ PARAFIALNY P.W. ŚW. JANA  
APOSTOŁA

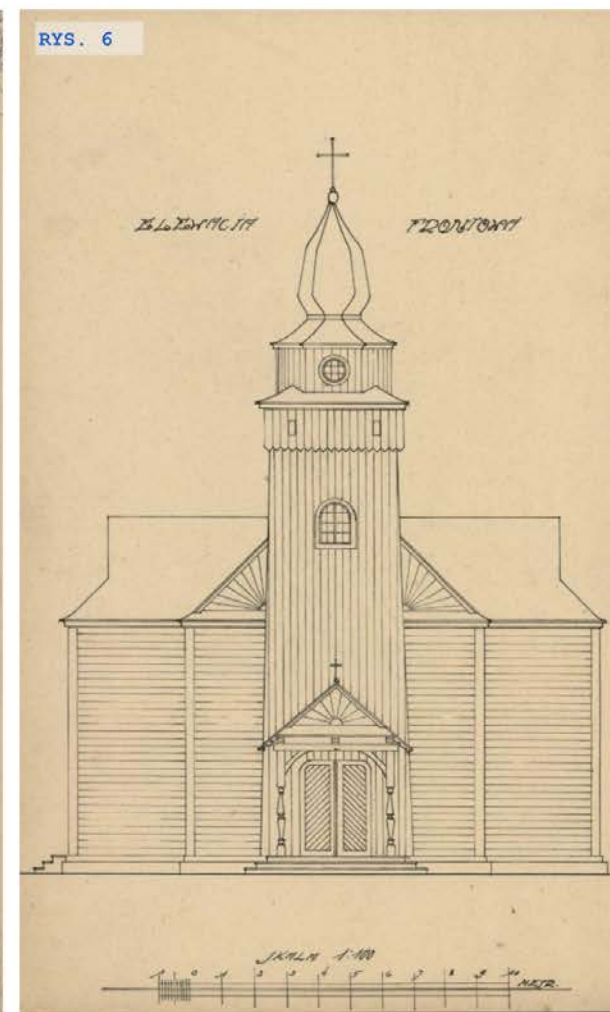
Zawartość wkładki  
ZAŁĄCZNIK B: IKONOGRAFIA



RYS. 4 Plan sytuacyjny




RYS. 5 Rzut parteru



RYS. 6 Elewacja frontowa

Projekt kościoła parafialnego w Polsko-Woli Powiecie Radzyńskim.  
Prezentowane rysunki archiwalne pochodzą ze zbioru Archiwum Państwowego w Lublinie.

<p><b>Miejscowość</b> POLSKOWOLA</p>	<p><b>Obiekt</b> KOŚCIÓŁ PARAFIALNY P.W. ŚW. JANA APOSTOŁA</p>	<p><b>Zawartość wkładki</b> ZAŁĄCZNIK C: IKONOGRAFIA</p>	 <p>Politechnika Lubelska Katedra Konserwacji Zabytków</p>
--	--	--	---



FOT. 1 Widok północno-wschodni



FOT. 2 Widok południowo-zachodni

Kościół w Polskowoli w 1934 r..  
Prezentowane fotografie archiwalne pochodzą ze strony kozirynek.online

Wkładkę założyła: mgr inż. arch. Karolina Kluz

## KARTA OPISU ARCHITEKTONICZNEGO ORAZ STANU ZACHOWANIA OBIEKTU ZABYTKOWEGO

Nr sygnatury

2024/007

<b>Miejscowość</b> POLSKOWOLA	<b>Obiekt</b> KOŚCIÓŁ PARAFIALNY P.W. ŚW. JANA APOSTOŁA	<b>Zawartość wkładki</b> ZAŁĄCZNIK 1: OPIS ARCHITEKTONICZNY - ELEWACJE	 Politechnika Lubelska Katedra Konserwacji Zabytków
<b>1.1 STYL ARCHITEKTONICZNY</b>	<i>Kościół utrzymany w formach klasycznych dla „stylu narodowego” (polskiego), z odwołaniem do architektury Podkarpacia i form art déco.</i>		
<b>1.2 BRYŁA</b> <b>cechy charakterystyczne</b>	<p>Na planie krzyża łacińskiego. Korpus jednonawowy. Prezbiterium nieznacznie węższe od nawy, zamknięte trójbocznie. Po bokach prezbiterium prostokątne zakrystie. Z zakrystii wschodniej wydzielona wąska sień. Przy nawie głównej prostokątne, wąskie kaplice, dotykające zakrystii.</p> <p>Mocno rozbudowana, jednowieżowa. Korpus nawowy prostopadłościenny, nakryty dachem dwuspadowym. Prezbiterium o wysokości obniżonej względem korpusu, trójbocznie zamknięte, nakryte pięciopółaciowym dachem. Kaplice boczne prostopadłościenne, równe korpusowi, nakryte dachami przyczółkowymi. Zakrystie o połowę niższe kryją je dachy pulpitowe. Wieża wtopiona w korpus, od frontu lekko wysunięta przed lico fasady, trójkondygnacyjna, zwieńczona ośmiobocznym "dzwonowatym" chełmem na ośmiobocznej, cokołowej podstawie.</p>		
<b>1.3 WIEŻE I DZWONNICE</b> <b>wysokość, styl, forma</b>	<i>Kościół jednowieżowy z wieżą w centralnej osi fasady. Wieża trójkondygnacyjna. W przyziemiu otwór wejściowy, zamknięty łukiem koszowym, ujęty trójkątnym daszkiem i powyżej z oknem w formie triforium. W drugiej kondygnacji wieża w formie izbicy, z zamkniętym półkoliście okienkiem na osi, w trzeciej na planie ośmioboku, z czterema okulusami (Zał.1 Fot.1).</i>		
<b>1.4 FASADA</b> <b>materiały, kolorystyka, zdobienia</b>	<p>Na podmurówce, bez gzymsów wieńczących. Oszalowane u dołu poziomo, wyżej pionowo. Naroża obite deskami w formie lizen. Otwory okienne w deskowych mocno profilowanych opaskach.</p> <p>Fasada (<i>północna</i>) - wieżowa, jednoosiowa. Podziały skupione w partii wieżowej. W parterze dwuskrzydłowe drzwi o zaokrąglonych górnych narożach. Nad nimi dwuspadowy daszek na czterech drewnianych konsolach, jego szczyt dekoracyjnie oszalowany. Nad daszkiem tryforyjny układ odcinkowo zwieńczonych okien. W kondygnacji trzeciej niewielkie półkoliście zwieńczone okno. Kondygnacja ta w całości wyniesiona ponad dach korpusu, zwieńczona pseudohurdcją. W podstawie chełmu, po przekątnej, okna kolistie (<i>Zał.1 Fot.1</i>).</p> <p>Elewacja boczna (<i>wschodnia</i>) - pięcioosiowa, z drzwiami do zakrystii, kaplica z dużym trójskrzydłowym oknem odcinkowo zamkniętym, nawa z parą okien i drzwiami przy narożniku <i>pn.-wsch.</i></p> <p>Elewacja boczna (<i>zachodnia</i>) - zakrystia z oknem i drzwiami od str. kaplicy. Kaplica z oknem na osi, <i>nawa z parą okien (Zał.1 Fot.7)</i>.</p> <p>Elewacja tylna (<i>południowa</i>) - <i>zakrystia wschodnia z oknem na osi</i>, prezbiterium z oknami w bocznych ścianach zamknięcia (<i>Zał.1 Fot.3</i>). <i>Na osi prezbiterium, na ciosie podmurówki, data budowy kościoła 1921.</i></p>		
<b>1.5 DETAL ARCHITEKTONICZNY</b>	<i>Detal kościoła zredukowany. Architektura kościoła ukształtowana z użyciem form ludowych (konsole, szalunek, pseudohurdcja) oraz art déco (ośmioboczny graniasty chełm na wieży kościoła)</i>		
<b>1.6 STOLARKA OKIENNA I DRZWIOWA</b>	<p>Stolarka okienna i drzwiowa drewniana, futrynowa, w deskowym profilowanym okładzie.</p> <p><i>Okna o zróżnicowanym kształcie i rozmiarze. W partii wieży triforium, okulusy, okno zamknięte łukiem pełnym. Okna nawy, kaplic i zamknięcia prezbiterium zamknięte łukami odcinkowymi. Stolarka okienna wielopolowa, wypełniona szkłem zwykłym.</i></p> <p>Drzwi główne, drewniane, dwuskrzydłowe, zamknięte łukiem koszowym, oklepkowane w jodełkę z romboidalnym motywem.</p>		
<b>1.7 DACH</b> <b>typ, pokrycie</b>	<p>Korpus nawy nakryty dachem dwuspadowym, z prezbiterium krytym dachem trójspadowym. Kaplice boczne (ramiona transeptu) kryte dachami półszczytowymi. Na skrzyżowaniu nawy i kaplic bocznych wieżyczka na sygnaturkę, z otwartą latarnią, kryta daszkiem namiotowym. Zakrystie nakryte dachami pulpitowymi. <i>Wieża zwieńczona ośmiobocznym graniastym chełmem w stylu art deco, z krzyżem w szczycie.</i> Pokrycie z blachy</p>		

# KARTA OPISU ARCHITEKTONICZNEGO ORAZ STANU ZACHOWANIA OBIEKTU ZABYTKOWEGO

Nr sygnatury

2024/007

## Miejscowość

POLSKOWOLA

## Obiekt

KOŚCIÓŁ PARAFIALNY P.W. ŚW. JANA  
APOSTOŁA

## Zawartość wkładki

ZAŁĄCZNIK 1.A: OPIS ARCHITEKTONICZNY - ELEWACJE



Politechnika  
Lubelska  
Katedra Konserwacji  
Zabytków



FOT. 1.1 Elewacja północna



FOT. 1.2 Widok północno-zachodni



FOT. 1.3 Elewacja południowa

# KARTA OPISU ARCHITEKTONICZNEGO ORAZ STANU ZACHOWANIA OBIEKTU ZABYTKOWEGO

Nr sygnatury

2024/007

## Miejscowość

POLSKOWOLA

## Obiekt

KOŚCIÓŁ PARAFIALNY P.W. ŚW. JANA  
APOSTOŁA

## Zawartość wkładki

ZAŁĄCZNIK 1.B: OPIS ARCHITEKTONICZNY - ELEWACJE



Politechnika  
Lubelska  
Katedra Konserwacji  
Zabytków



FOT. 1.4 Widok północno-zachodni

FOT. 1.5 Widok północno-wschodni



FOT. 1.6 Widok południowo-zachodni

FOT. 1.7 Elewacja zachodnia

## KARTA OPISU ARCHITEKTONICZNEGO ORAZ STANU ZACHOWANIA OBIEKTU ZABYTKOWEGO

Nr sygnatury

2024/007

<b>Miejscowość</b> POLSKOWOLA	<b>Obiekt</b> KOŚCIÓŁ PARAFIALNY P.W. ŚW. JANA APOSTOŁA	<b>Zawartość wkładki</b> ZAŁĄCZNIK 2: OPIS ARCHITEKTONICZNY - WNETRZE	 Politechnika Lubelska Katedra Konserwacji Zabytków
<b>2.1 NAWA GŁÓWNA I NAWY BOCZNE</b> <b>układ, proporcje, sklepienia</b>	Wnętrze kościoła jednonawowe, kryte kolebką. Na zamknięciu prezbiterium sklepienie trójpolowe, obniżone. Prezbiterium nieco węższe i niższe od nawy, otwarte do niej obniżonym łukiem półpełnym. Kaplice otwarte do nawy półkolistymi arkadami. Ściany od wewnątrz otynkowane, dołem z lamperią, dzielone lisicami i zwieńczone gzymsem. Chór muzyczny drewniany, nadwieszony, wsparty na dwóch słupach, dostępny otwartymi schodami. Pod nim wejście główne i boczne (Załącznik 2 Fot.1).		
<b>2.2 OLTARZ GŁÓWNY I BOCZNE</b> <b>styl, materiał, elementy architektoniczne</b>	<p>Ołtarz wielki wykonany po 1928 r. z fundacji parafian (na cokole wyryty napis fundacyjny). Ołtarz w stylu art déco, drewniany, bejcowany, złożony, architektoniczny, uskokowy, z polem głównym zamkniętym półkoliście, ujętym trójkami płycin z girlandami winorośli. W polu głównym rzeźba Chrystus Ukrzyżowany, prawdopodobnie z wieku XVII, w tradycji gotyckiej. Na zasuwie obraz św. Jana Ewangelisty, współczesny lub silnie przemaalowany. Na mensie majuskułowy napis „Pan przyszedł i woła Cię Jan 11.28”, u dołu ujęty kanelowanymi kolumnami, zwieńczonymi płonącymi wazami (Załącznik 2 Fot.5).</p> <p>Ołtarze boczne wykonane po 1921 r. z cerkiewnich kiotów z ok. 1890 r., architektoniczne, z polem głównym ujętym kolumnami kompozytowymi, zamkniętym ostrokątnie, mensy w tradycji barokowej (w. XVIII/XIX). W polach głównych współczesne ołtarzom obrazy. W ołtarzu wschodnim Matka Boska Częstochowska w tekstylnej sukience haftowanej perłami i paciorkami (Załącznik 2 Fot.4). W ołtarzu zachodnim obraz św. Izydora (Załącznik 2 Fot.6).</p>		
<b>2.3 POSADZKA</b> <b>układ, materiał</b>	Posadzki i nawie głównej i kaplicach wykonane z terakoty. Prezbiterium na dwustopniowym podwyższeniu, wykończone czerwoną wykładziną dywanową. Na chórze i w zakrystiach podłoga drewniana.		
<b>2.4 AMBONY</b> <b>liczba, styl, rozmieszczenie</b>	Ambona z 1922 r. z sygnaturą Braci Deneki z Bezwoli, eklektyczna, o sześciobocznym koszu, z płycinami ze złożonym ornamentem akantowym. Na zaplecku złożony ornament z symbolem oka opatrności. Podniebienie dekorowane motywem połączanej gołębiczy. Na baldachimie rzeźba anioła z trąbą (Załącznik 2 Fot.7).		
<b>2.5 CHRZCIELNICA</b> <b>styl, rozmieszczenie</b>	<p>Chrzcielnica ok. 1921 r. z sygnaturą J. Deneka, na tralkowanym trzonie, z sześciobocznym korpusem i tylną ścianką z płaskorzeźbionym przedstawieniem Chrystusa (Załącznik 2 Fot.8).</p> <p>Kropielnica, pierwotnie chrzcielnica, prawdopodobnie z 1871 r., neogotycka, z białego marmuru, zapewne wtórnie podwyższona. Na brzegu czary cytat z Apokalipsy św. Jana: „, Sei getreu bis an den Tod, so will ich dir die Krone des Lebens geben Offenb. Joh. 2 u.10” oraz w płycinach „Dem Andenken der Graffen Hans Luttichau geb. d. 14 Janu. 1847 gest. zu Vendome d. 31 Dez. 1870” (Załącznik 2 Fot.9).</p>		
<b>2.6 KONFESJONAŁY</b> <b>liczba, styl, rozmieszczenie</b>	W kościele znajduje się eklektyczny konfesjonał z drewna dębowego, pochodzący z II ćw. XX wieku. Konfesjonał ustawiony w podchórze, obok schodów.		
<b>2.7 ORGANY</b>	<p>Organy wybudowane w 1939 roku przez Zygmunta Kamińskiego z Warszawy, w 1942 roku powiększone o 2 rejestry.</p> <p>Instrument usytuowany na chórze muzycznym naprzeciw ołtarza głównego.</p> <p>Szafa organowa wolnostojąca. Prospekt architektoniczny, jednoczęściowy, symetryczny, trójpolowy osadzony na cokole płycinowym. Środkowe pole piszczalkowe niższe, skrajne - niższe. Wykroje piszczalkowe zamknięte łukami odcinkowymi, zwieńczone przekomponowanymi architektonicznymi szczytami schodkowymi ze zredukowanymi sterczynami. Na płaskich elementach prospektu drewniane gwiazdki malowane na kolor złoty.</p> <p>W środkowym polu układ piszczalek girlandowy, w skrajnych - odwróconej girlandy. Piszczalki prospektowe cynkowe. Kolorystyka: brąz, drewno lakierowane. Styl ludowy.</p>		
<b>2.8 ŁAWKI</b> <b>materiał, styl, układ</b>	W kościele znajdują się 24 neobarokowe ławki z drewna dębowego, z klęcznikiem i oparciem, snycerskiej roboty, dekorowanych na oparciu płycinami. Ławki ustawione są w dwóch rzędach po 12 po obu stronach przejścia nawy głównej.		
<b>2.9 OŚWIETLENIE</b> <b>typ, rozmieszczenie, style lamp i żyrandoli</b>	Na osi przejścia nawy głównej mosiężny żyrandol świecznikowy, dwupoziomowy. Na ścianach zawieszono kinkiety.		

## Miejscowość

POLSKOWOLA

## Obiekt

KOŚCIÓŁ PARAFIALNY P.W. ŚW. JANA  
APOSTOŁA

## Zawartość wkładki

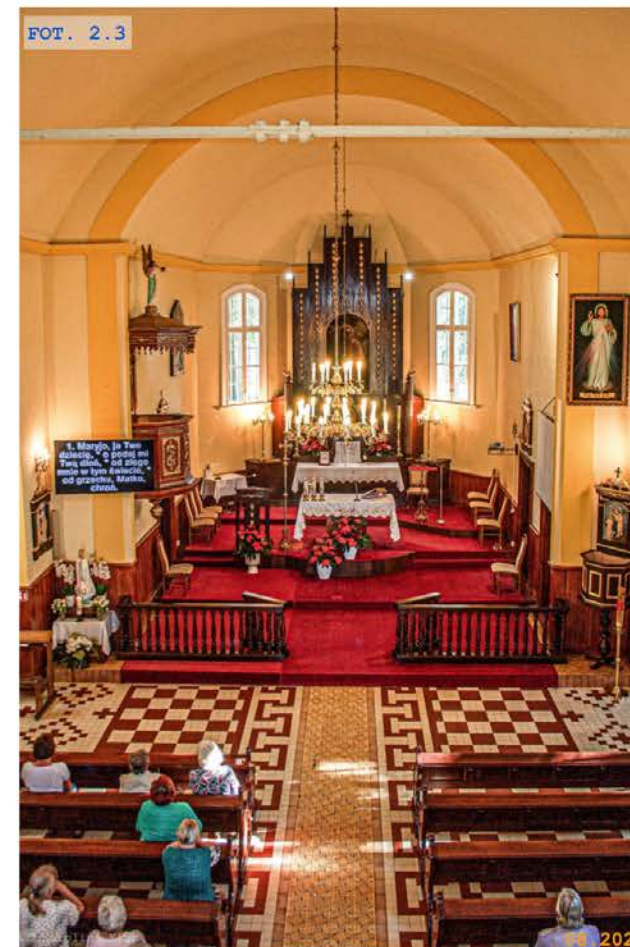
ZAŁĄCZNIK 2.A.: OPIS ARCHITEKTONICZNY - WNEȚRZE

Politechnika  
Lubelska  
Katedra Konserwacji  
Zabytków


FOT. 2.1 Nawa główna. Widok w kierunku  
prezbiterium



FOT. 2.2 Prezbiterium. Eklektyczna ambona, 1922  
r., sygn. Bracia Deneki z Bezwoli



FOT. 2.3 Chór muzyczny. Widok w kierunku  
prezbiterium

<b>Miejscowość</b> POLSKOWOLA	<b>Obiekt</b> KOŚCIÓŁ PARAFIALNY P.W. ŚW. JANA APOSTOŁA	<b>Zawartość wkladki</b> ZAŁĄCZNIK 2.B.: OPIS ARCHITEKTONICZNY - WNEȚRZE	 Politechnika Lubelska Katedra Konserwacji Zabytków
----------------------------------	---	---	---




FOT. 2.4 Ołtarz boczny (po 1921 r.) z obrazem  
Matki Boskiej Częstochowskiej



FOT. 2.5 Ołtarz główny (po 1928 r.), art deco, z  
obrazem św. Jana Ewangelisty na zasuwie



FOT. 2.6 Ołtarz boczny (po 1921 r.) z obrazem św.  
Izydora

Miejscowość POLSKOWOLA	Obiekt KOŚCIÓŁ PARAFIALNY P.W. ŚW. JANA APOSTOŁA	Zawartość wkładki ZAŁĄCZNIK 2.C.: OPIS ARCHITEKTONICZNY - WNEȚRZE	 Politechnika Lubelska Katedra Konserwacji Zabytków
---------------------------	--	--	---



FOT. 2.7 Eklektyczna ambona, 1922 r., sygn. Bracia Deneki z Bezwoli



FOT. 2.8 Chrzcielnica ok. 1921 r. z sygnaturą J. Deneka



FOT. 2.9 Kropielnica, pierwotnie chrzcielnica, prawdopodobnie z 1871 r., neogotycka.

## KARTA OPISU ARCHITEKTONICZNEGO ORAZ STANU ZACHOWANIA OBIEKTU ZABYTKOWEGO

Nr sygnatury

2024/007

Miejscowość POLSKOWOLA	Obiekt KOŚCIÓŁ PARAFIALNY P.W. ŚW. JANA APOSTOŁA	Zawartość wkładki ZAŁĄCZNIK 3: OPIS ARCHITEKTONICZNY - ZAGOSPODAROWANIE	 Politechnika Lubelska Katedra Konserwacji Zabytków
<b>3.1 OTOCZENIE KOŚCIOŁA plac - nawierzchnie ( geometria i rysunek oraz materiał), droga procesyjna, sektory plenerowe, drzewostan, etc.</b>	<p>Kompozycja założenia osiowa, z osią pn.-pd., prowadząca od północy z plebanii, bramą kościelną poprzez kościół, do cmentarza zlokalizowanego w najdalej wysuniętej na południe części założenia. Do cmentarza prowadzi aleja lipowa. Po wschodniej stronie muru kościelnego, na osobnej działce położona jest organistówka (Załącznik 3 Fot.1).</p> <p>Plac przed kościołem (pn.) w nawierzchni trawiastej. Do kościoła, od furty, prowadzi utwardzony chodnik w nawierzchni płytowej. W tej samej nawierzchni droga procesyjna przebiegająca wokół kościoła, otoczona wieńcem lip.</p>		
<b>3.2 BRAMA WEJŚCIOWA I OGRODZENIE materiał, styl</b>	<p>Kościół otoczony niskim, kamiennym murem. Brama główna i brama cmentarna umieszczone na osi pn.-pd., których ozdobą są elementy kute oraz łukowy profil. Wejście dla pieszych na teren obiektu umożliwiają dwie furty umieszczone symetrycznie po obu stronach głównej bramy kościelnej oraz furty prowadząca z parkingu i organistówki z ozdobnymi elementami kutymi w formie krzyża.</p>		
<b>3.3 OBIEKTY KULTU RELIGIJNEGO (niekubaturowe)</b>	<p>Przed kościołem, w narożu pn.-wsch., figura Chrystusa Króla, betonowa, z datą 1943 (Załącznik 3 Fot.10). Po stronie zachodniej, w ciągu muru kościelnego grota maryjna (Załącznik 3 Fot.7). W narożu pn.-zach., przy placu kościelnym, drewniany krzyż misyjny (Załącznik 3 Fot.9).</p>		
<b>3.4 BUDYNKI WCHODZĄCE W SKŁAD ZESPOŁU SAKRALNEGO zakrystia, dzwonnica, kostnica, plebania etc.</b>	<p>W skład zespołu kościoła w Polskowie wchodzi budynki kostnicy, organistówki, plebanii i murowanej dzwonnicy.</p> <p>Kostnica wzniesiona w 1921 r., równoległa z kościołem, w konstrukcji drewnianej (Załącznik 3 Fot.6). Usytuowana w pd.-wsch. narożu działki po stronie ogrodzenia kościelnego. Podwalina sosnowa o wym 18x18 cm, zawęglowana na "nakładkę z zamkiem", na betonowych pustakach. Ściany konstrukcji słupowo-ramowej. Ramę tworzą słupy narożne i słupy przy otworach połączone poziomo oczepą, podwaliną i ryglami. Szalunki drewniane, deskowe, deski łączone "na felc". Podłogi drewniane, deskowe, na legarach. Strop drewniany, belkowy, bez pułapu. Więźba dachowa drewniana, krokwiowo-jętkowa. Dach kryty dachówką cementową, zakładkową. Stolarka okienna i drzwiowa drewniana, futrynowa. Okna jednoskrzydłowe, w deskowej opasce. Kostnica wpisana do rejestru zabytków nr A/270 z dn. 20.08.1997</p> <p>Organistówka wzniesiona w 1927 r. o czym świadczy data umieszczona w szczycie. Organistówka o cechach stylu narodowego (polskiego), konstrukcji drewnianej, usytuowana na osobnej działce po wschodniej stronie ogrodzenia kościelnego (Załącznik 3 Fot. 4). Organistówka wpisana do WEZ- województwo lubelskie, powiat radzyński, poz. 80.</p> <p>W północnej części zespołu kościelnego, po drugiej stronie drogi gminnej, znajduje się plebania. Plebania wpisana do WEZ- województwo lubelskie, powiat radzyński, poz. 79.</p> <p>W części pn.-zach. ogrodzenia, murowana dzwonnica (Załącznik 3 Fot.5).</p>		
<b>3.5 MAŁA ARCHITEKTURA</b>	<p>Przed kościołem w sektorach plenerowych występują pojedyncze ławki zewnętrzne. Teren kościoła doświetlają nieregularnie rozmieszczone lampy uliczne. Tablice informacyjne, w formie drewnianych witryn, zawieszane są na fasadzie kościoła i słupku murowanego ogrodzenia.</p>		
<b>3.6 CMENTARZE (związane z zespołem)</b>	<p>Cmentarz parafialny (zał. pocz. XX w.), katolicki, zlokalizowany jest w odległości 170 m w kierunku południowym od kościoła (Załącznik 3 Fot.1). Do cmentarza prowadzi aleja cmentarna, porośnięta szpalerem starych lip (Załącznik 3 Fot.8). Dojazd do cmentarza z drogi gminnej. Przy cmentarzu znajduje się parking dla samochodów osobowych. Cmentarz objęty wpisem do WEZ - powiat radzyński, poz. 84.</p>		
<b>3.7 INFRASTRUKTURA SERWISOWA parkingi - pojemność, szalety etc.</b>	<p>Parking kościelny zlokalizowany jest wzdłuż zach. ogrodzenia kościelnego przy drodze dojazdowej, prowadzącej do cmentarza. Parking posiada organizację ruchu i umożliwia parkowanie skośne ok. 15 samochodom. Parking w nawierzchni z kostki brukowej betonowej, z obrzeżem betonowym. Po południowej stronie ogrodzenia kościelnego, w pobliżu alei cmentarnej znajdują się dwie ogólnodostępne toalety.</p>		
<b>3.8 DOSTĘPNOŚĆ ARCHITEKTONICZNA</b>	<p>Kościół niedostosowany pod kątem dostępności architektonicznej. Nawierzchnia dróg i placów nierówna, stwarzająca trudności osobom o ograniczonej zdolności poruszania się. Wejście do obiektu poprzedzone trzystopniowymi, betonowymi, schodami zewnętrznymi, bez podjazdów i ramp, o szerokości spocznika niespełniającej warunków technicznych.</p>		
<b>3.9. ZIELEŃ</b>	<p>Kościół otacza starodrzew lip / <i>Tilia cordata</i></p>		

## Miejscowość

POLSKOWOLA

## Obiekt

KOŚCIÓŁ PARAFIALNY P.W. ŚW. JANA  
APOSTOŁA

## Zawartość wkładki

ZAŁĄCZNIK 3.A: OPIS ARCHITEKTONICZNY - ZAGOSPODAROWANIE


Politechnika  
Lubelska  
Katedra Konserwacji  
Zabytków

FOT. 3.1 Widok północny zespołu kościoła w Polskowoli

FOT. 3.2 Kompozycja kościoła na działce

FOT. 3.3 Widok północy kościoła z drogi gminnej

FOT. 3.4 Organistówka z 1927 r.. W tle kościół.

<b>Miejscowość</b> POLSKOWOLA	<b>Obiekt</b> KOŚCIÓŁ PARAFIALNY P.W. ŚW. JANA APOSTOŁA	<b>Zawartość wkładki</b> ZAŁĄCZNIK 3.B: OPIS ARCHITEKTONICZNY - ZAGOSPODAROWANIE	 Politechnika Lubelska Katedra Konserwacji Zabytków
----------------------------------	---	---	---




FOT. 3.5 Dzwonnica. Widok pn.-zach.



FOT. 3.6 Kostnica, wybudowana w 1921 r. razem z kościołem



FOT. 3.7 Grota maryjna (zach.)

<b>Miejscowość</b> POLSKOWOLA	<b>Obiekt</b> KOŚCIÓŁ PARAFIALNY P.W. ŚW. JANA APOSTOŁA	<b>Zawartość wkładki</b> ZAŁĄCZNIK 3.C: OPIS ARCHITEKTONICZNY - ZAGOSPODAROWANIE	 Politechnika Lubelska Katedra Konserwacji Zabytków
----------------------------------	---	---	---



FOT. 3.8 Brama południowa i aleja cmentarna



FOT. 3.9 Krzyż misyjny



FOT. 3.10 Figura Chrystusa Króla, betonowa, z datą 1943 (zach.)

## KARTA OPISU ARCHITEKTONICZNEGO ORAZ STANU ZACHOWANIA OBIEKTU ZABYTKOWEGO

Nr sygnatury

2024/007

Miejscowość	Obiekt	Zawartość wkładki	
POLSKOWOLA	KOŚCIÓŁ PARAFIALNY P.W. ŚW. JANA APOSTOŁA	ZAŁĄCZNIK 4: OCENA STANU ZACHOWANIA - ELEWACJE	 Politechnika Lubelska Katedra Konserwacji Zabytków
<b>4.1 ŚCIANY ZEWNĘTRZNE</b>	<p>Ściany z drewna o konstrukcji zrębowej, oszalowane obustronnie. Deski elewacyjne pokryte powłoką malarską. Budynek wzniesiony na fundamencie z regularnie ciosanych głazów granitowych, układanych na zaprawie cementowej. Obróbka blacharska cokołu i podwaliny.</p> <p><b>Stan niedostateczny</b></p> <p>Brak możliwości oceny stanu technicznego elementów konstrukcyjnych ze względu na oszalowanie ścian. Na wszystkich powierzchniach elewacji występują uszkodzenia, w większości powstałe na skutek czynników atmosferycznych. Powierzchnie o podwyższonym poziomie zawilgocenie występują w szczególności pod parapetami okiennymi oraz przy zakończeniach rynien, co może świadczyć o braku szczelności systemu odwodnienia. Ogniska korozji biologicznej (w postaci glonów) występują głównie na ścianach wieży kościelnej (FOT.4.1) oraz nawy bocznej od strony północnej. Porażenie występuje także wzdłuż rur spustowych oraz na cokole w obrębie wylewki (FOT.4.3). W większości desek elewacyjnych powłoka malarska niejednorodna i odspojona (FOT. 4.5). W miejscach silnie nasłonecznionych (wieża kościelna, ściany południowe) liczne przebarwienia powłok. W deskach elewacyjnych występują liczne otwory wylotowe świadczące o działalności szkodników technicznych drewna (FOT. 4.4). Brak mączki drzewnej sugeruje, że są to nieaktywne żerowiska. Aktualnie (08.2024) w szczelinach drewna występują owady kowale bezskrzydłe, niegroźne dla konstrukcji drewnianych.</p>		
<b>4.2 STOLARKA OKIENNA I DRZWIOWA</b>	<p>Stolarka okienna drewniana, wielokwaterowa. Stolarka drzwiowa drewniana, oklepkowa w jodejkę.</p> <p><b>Stan dostateczny</b></p> <p>Ramy oraz obramowania okienne zawilgocone z licznymi odspojeniami powłoki malarskiej. Szklenie pełne. Skrzydła drzwiowe z niejednorodną powłoką malarską oraz śladami zużycia eksploatacyjnego, głównie w dolnych partiach skrzydeł (FOT. 4.2). Stolarka nieszczelna.</p>		
<b>4.3 POKRYCIE DACHOWE</b>	<p>Pokrycie dachowe z blachy miedzianej. ??? blacha trapezowa</p> <p><b>Stan niedostateczny</b></p> <p>Pokrycie dachowe na wszystkich połączeniach silnie skorodowane (FOT. 4.6). Powłoka malarska blachy odspojona. Obróbki blacharskie pokrycia dachowego zniekształcone, prawdopodobnie nieszczelne (FOT.4.5).</p>		
<b>4.4 SYSTEM ODWODNIENIA</b>	<p>Rynny i rury spustowe z blachy powlekanej. Odprowadzenie wody opadowej za pośrednictwem betonowych koryt.</p> <p><b>Stan dostateczny</b></p> <p>System odwodnienia kompletny. Miejscowo niedrożny przez zalegające w rynnach liście oraz prawdopodobnie nieszczelny. Świadczą o tym ogniska korozji biologicznej wzdłuż rur spustowych oraz przy obejmach mocujących. Betonowe koryta silnie porażone korozją biologiczną w postaci mchów i porostów (FOT. 4.3).</p>		
<b>4.5 OPASKA</b>	<p>Brak opaski (FOT. 4.3).</p>		
<b>4.6 SCHODY ZEWNĘTRZNE RAMPA</b>	<p>Schody główne oraz boczne betonowe, bez warstwy wykończeniowej. Brak rampy.</p> <p><b>Stan dostateczny</b></p> <p>Powierzchnia schodów silnie zdegradowana. Na stopniach i podstopnicach występują liczne spękania oraz znaczne ubytki w strukturze. Ogniska korozji biologicznej występują w postaci mchów oraz porostów. Wykwity korozji solnej występują w szczególności na podstopnicach (FOT. 4.2).</p>		

# KARTA OPISU ARCHITEKTONICZNEGO ORAZ STANU ZACHOWANIA OBIEKTU ZABYTKOWEGO

Nr sygnatury

2024/007

## Miejscowość

POLSKOWOLA

## Obiekt

KOŚCIÓŁ PARAFIALNY P.W. ŚW. JANA  
APOSTOŁA

## Zawartość wkładki

ZAŁĄCZNIK 4: OCENA STANU ZACHOWANIA - ELEWACJE



Politechnika  
Lubelska  
Katedra Konserwacji  
Zabytków



- FOT. 4.1 Korozja biologiczna na warstwie elewacyjnej wieży kościelnej.  
 FOT. 4.2 Zdegradowane schody boczne, odspojona powłoka malarska skrzydeł drzwiowych, narożnik ściany porażony przez korozję biologiczną.  
 FOT. 4.3 Silnie rozwinięta korozja biologiczna na korycie odprowadzającym wodę opadową.  
 FOT. 4.4 Degradacja drewna, otwory wylotowe, gniazdo owadów kowali bezskrzydłych.  
 FOT. 4.5 Zniekształcona obróbka blacharska połaci dachowej, zawilgocone deski elewacyjne.  
 FOT. 4.6 Silna korozja chemiczna pokrycia dachowego.

## KARTA OPISU ARCHITEKTONICZNEGO ORAZ STANU ZACHOWANIA OBIEKTU ZABYTKOWEGO

Nr sygnatury

2024/007

Miejscowość	Obiekt	Zawartość wkladki	
POLSKOWOLA	KOŚCIÓŁ PARAFIALNY P.W. ŚW. JANA APOSTOŁA	ZAŁĄCZNIK 5: OCENA STANU ZACHOWANIA - WNEŹRZE	 Politechnika Lubelska Katedra Konserwacji Zabytków
<b>5.1 FUNDAMENTY</b>	<i>Nie wykonano odkrywek fundamentów - brak możliwości oceny stanu technicznego.</i>		
<b>5.2 KRYPTY</b>	<i>Kościół nie posiada krypt.</i>		
<b>5.3 ŚCIANY, FILARY</b>	<p>Ściany z drewna o konstrukcji zrębowej, oszalowane obustronnie. <i>Od wewnątrz otynkowane z drewnianą lamperią. Konstrukcja ścian wzdłużnych spięta ściągiem.</i></p> <p><b>Stan dobry</b></p> <p><i>Na powierzchni ścian oględziny nie wykazały uszkodzeń. Powierzchnia tynków jednorodna, w dobrym stanie technicznym. Przy podstawie ścian odspojenia oraz wytarcia powłoki lakierniczej lamperii (FOT. 5.2).</i></p>		
<b>5.4 SKLEPIENIA, STROPY</b>	<p>Sklepienie kolebkowe nad nawą główną oraz prezbiterium. Kaplice i zakrystia nakryta stropem płaskim.</p> <p><b>Stan dobry</b></p> <p><i>Sklepienia w dobrym stanie technicznym. Nie występują zarysowania oraz spękania zagrażające bezpieczeństwu użytkowania obiektu. Powierzchnia tynków jednorodna, bez odspojen (FOT. 5.4, FOT. 5.5, FOT. 5.6).</i></p>		
<b>5.5 PODŁOGI I POSADZKI</b>	<p>Posadzka w nawie głównej z terakoty. <i>Płytki ceramiczne na stopniu prezbiterium.</i></p> <p><b>Stan dostateczny</b></p> <p><i>Terakota punktowo uszkodzona, z drobnymi uszkodzeniami powstałymi na skutek wieloletniej eksploatacji obiektu (FOT. 5.1). W prezbiterium miejscowe odspojenia i ubytki w płytkach ceramicznych (FOT. 5.2).</i></p>		
<b>5.6 WIĘŻBA DACHOWA</b>	<p>Więźba dachowa w konstrukcji krokwiowo-jętkowej.</p> <p><i>Brak możliwości oceny stanu technicznego więźby dachowej, ze względu na brak dostępu.</i></p>		
<b>5.6 SCHODY WEWNĘTRZNE</b>	<p><i>schody prowadzące na chór w konstrukcji drewnianej, jednobiegowe, zabiegowe.</i></p> <p><b>Stan dostateczny</b></p> <p><i>Stopnie schodów wewnętrznych prowadzących na chór w stanie dostatecznym. Powierzchnia stopni nierówna z niewielkimi uszkodzeniami mechanicznymi. Powłoki lakiernicze elementów klatki schodowej punktowo odspojone, występują liczne ślady zużycia eksploatacyjnego (FOT. 5.3).</i></p>		

# KARTA OPISU ARCHITEKTONICZNEGO ORAZ STANU ZACHOWANIA OBIEKTU ZABYTKOWEGO

Nr sygnatury

2024/007

## Miejscowość

POLSKOWOLA

## Obiekt

KOŚCIÓŁ PARAFIALNY P.W. ŚW. JANA  
APOSTOŁA

## Zawartość wkładki

ZAŁĄCZNIK 5: OCENA STANU ZACHOWANIA - WNEŹRZE



FOT. 5.1

Posadzka w nawie głównej ze śladami wieloletniego zużycia eksploatacyjnego.

FOT. 5.2

Uszkodzenia płytek podłogowych ołtarza głównego, odspojenia powłoki malarskiej boazerii.

FOT. 5.3

Degradacja schodów wewnętrznych prowadzących na chór.


FOT. 5.4

Widok w kierunku ołtarza.

## KARTA OPISU ARCHITEKTONICZNEGO ORAZ STANU ZACHOWANIA OBIEKTU ZABYTKOWEGO

Nr sygnatury

2024/007

Miejscowość POLSKOWOLA	Obiekt KOŚCIÓŁ PARAFIALNY P.W. ŚW. JANA APOSTOŁA	Zawartość wkladki ZAŁĄCZNIK 6: OCENA STANU ZACHOWANIA - ZAGOSPODAROWANIE	 Politechnika Lubelska Katedra Konserwacji Zabytków
<b>6.1 OTOCZENIE KOŚCIOŁA</b>	<p><i>Plac oraz droga procesyjna wraz z chodnikami wykonane z betonu.</i></p> <p><b>Stan niedostateczny</b></p> <p><i>Ciągi piesze w stanie technicznym niedostatecznym. Powierzchnia nierówna, spękana z wieloma ubytkami w strukturze na całej długości (FOT. 6.4). Zawilgocona oraz porażona przez korozję biologiczną w postaci mchów oraz porostów. W spękaniach i ubytkach wzrasta roślinność niższa.</i></p>		
<b>6.2 BRAMA WEJŚCIOWA I OGRODZENIE</b>	<p><i>Bramy oraz furtki stalowe, zamocowane w słupkach murowanych z kamienia. Przęsła boczne w całości murowane z kamienia. Czapy słupów oraz przęseł betonowe. W ogrodzenie wkomponowana dzwonnica oraz kapliczka.</i></p> <p><b>Stan dostateczny</b></p> <p><i>Elementy stalowe skorodowane oraz porażone glonami (FOT. 6.1). Na powierzchni kamieni, w szczególności w dolnych partiach muru oraz na betonowych czapach występują liczne obszary o podwyższonym poziomie zawilgocenia. Na całej wysokości muru rozwija się korozja biologiczna (FOT. 6.2), w postaci porostów oraz mchów. Występują liczne uszkodzenia spoiny, spękania, nierówności oraz wykruszenia.</i></p>		
<b>6.3 OBIEKTY KULTU RELIGIJNEGO</b>	<p><i>Dzwonnica murowana, otynkowana. Przekryta daszkami dwuspadowymi z blachy stalowej trapezowej.</i></p> <p><b>Stan dostateczny</b></p> <p><i>Tynk murowanej dzwonnicy niejednorodny, miejscowo odspojony. Powierzchnia ścian zawilgocona z rozwijającą się korozją biologiczną. Pokrycie dachowe intensywnie skorodowane (FOT. 6.3).</i></p>		
<b>6.4 MAŁA ARCHITEKTURA</b>	<p><i>Kamienna grotka Maryjna z dwiema figurami.</i></p> <p><b>Stan dostateczny</b></p> <p><i>Na powierzchniach klęczącej figury oraz ścianach grotki występuje korozja biologiczna. Kamienie porażone przez glony oraz pleśnie (FOT. 6.6).</i></p>		
<b>6.5 INFRASTRUKTURA SERWISOWA</b>	<p><i>Parking wzdłuż drogi głównej oraz bocznej, o nawierzchni z betonowej kostki brukowej z obrzeżem betonowym, z wydzielonymi miejscami postojowymi.</i></p> <p><b>Stan bardzo dobry</b></p> <p><i>Brak zastrzeżeń do stanu technicznego powierzchni parkingu (FOT. 6.5).</i></p>		

# KARTA OPISU ARCHITEKTONICZNEGO ORAZ STANU ZACHOWANIA OBIEKTU ZABYTKOWEGO

Nr sygnatury

2024/007

## Miejscowość

POLSKOWOLA

## Obiekt

KOŚCIÓŁ PARAFIALNY P.W. ŚW. JANA APOSTOŁA

## Zawartość wkładki

ZAŁĄCZNIK 6: OCENA STANU ZACHOWANIA – ZAGOSPODAROWANIE



Politechnika  
Lubelska  
Katedra Konserwacji  
Zabytków



- FOT. 6.1 Skorodowana brama główna oraz furtki, korozja biologiczna przęseł i słupków ogrodzeniowych.  
 FOT. 6.2 Zawilgocenie oraz porażenie glonami i porostami ogrodzenia działki.  
 FOT. 6.3 Zawilgocony z rozwijającą się korozją biologiczną tynk dzwonnicy.  
 FOT. 6.4 Zdegradowany chodnik.  
 FOT. 6.5 Parking. Widok z góry.  
 FOT. 6.6 Porażona korozją biologiczną kapliczka.

## KARTA OPISU ARCHITEKTONICZNEGO ORAZ STANU ZACHOWANIA OBIEKTU ZABYTKOWEGO

Nr sygnatury

2024/007

<b>Miejscowość</b> POLSKOWOLA	<b>Obiekt</b> KOŚCIÓŁ PARAFIALNY P.W. ŚW. JANA APOSTOŁA	<b>Zawartość wkładki</b> ZAŁĄCZNIK 7: OCENA WARTOŚCI	 Politechnika Lubelska Katedra Konserwacji Zabytków
<b>7.1 AUTOR/TWÓRCA</b>	<p><b>Jan Godlewski</b> – budowniczy. Przyjęty do pracy w biurze Komendanta Policji m. w Lublinie zajmował stanowisko referenta ds. budowlanych i przemysłowo-handlowych, później pracował na stanowisku sekretarza Komisji Budowlanej w Okręgowej Dyrekcji Robót Publicznych. W kolejnych latach rozpoczął własną praktykę „Biuro Techniczno-Budowlane”, zajmując się projektowaniem budowlanym. Jest autorem wielu budynków, często drewnianych. Projektant kościoła w Polskowoli (1921), plebanii w Matczynie, Turobinie i w Wysokiem (1924) oraz obiektów przemysłowych. Projektant przebudowy XVIII-wiecznego, drewnianego kościoła w Targowisku (1922) i odbudowy wież kościoła w Urzędowie. W 1925 opracował projekt odbudowy bożnicy w Krasnymstawie oraz projekt projekt więźby dachowej i stropu w kościele w Majdanie Sopockim. Styl architektoniczny Godlewskiego był zbliżony do tradycyjnych form architektury polskiej – łączył cechy barokowe i klasycystyczne z tradycyjnymi elementami budownictwa ludowego.</p>		
<b>7.2 INDYWIDUALIZM FORMY</b>	<p><b>W odniesieniu do dorobku autora:</b> Kościół w Polskowoli stanowi charakterystyczny przykład stylu narodowego, łączącego elementy architektury ludowej z klasycyzującymi i barokizującymi motywami. Obiekt wyróżnia się na tle dorobku Jana Godlewskiego jako pierwsza i jedyna znana realizacja przetwarzająca motywy podgórskie w drewnianym budownictwie sakralnym. Świątynia potwierdza typowe dla Godlewskiego dążenie do twórczej reinterpretacji tradycji regionalnych przy zachowaniu prostoty technologicznej i materiałowej.</p> <p><b>W odniesieniu do drewnianych kościołów wzniesionych na Lubelszczyźnie w latach 1918-1939:</b> Kościół w Polskowoli wyróżnia się na tle drewnianego budownictwa sakralnego Lubelszczyzny okresu międzywojennego (45 realizacji) jako jeden z 6 obiektów o cechach architektury podgórskiej. Jednocześnie jest jedyną realizacją, w której motywy te zostały przetworzone w sposób autorski, z zachowaniem zasad warsztatu ciesielskiego regionu.</p>		
<b>7.3 WARTOŚĆ</b>	<p><b>Wartość historyczna</b> Obiekt posiada wysoką wartość historyczną, wynikającą z ciągłości dziejów miejsca kultu religijnego sięgającej XVI wieku. Wzniesienie kościoła katolickiego w 1921 r. w miejscu rozebranej cerkwi prawosławnej stanowi znaczący przykład procesów repolonizacyjnych i przekształceń krajobrazu sakralnego w II RP. Jako wartość historyczną można ocenić projekt autorstwa arch. Jana Godlewskiego reprezentujący tendencje ideowe okresu międzywojennego ukierunkowane na kształtowanie stylu narodowego.</p> <p><b>Wartość artystyczna</b> Kościół w Polskowoli posiada wysoką wartość artystyczną wyróżniającą się w skali regionalnej jako spójna i dobrze zachowana realizacja sakralnej architektury drewnianej z okresu II Rzeczypospolitej, łącząca formy stylu narodowego z elementami art déco oraz motywami ludowymi Podkarpacia. Bryła i detal zewnętrzny wykazują wysoką wartość plastyczną, osiągniętą przy użyciu ograniczonych, prostych środków formalnych. Z uwagi na integralność bryły, detalu i wyposażenia, kościół zasługuje na ochronę konserwatorską w pełnym zakresie form architektonicznych i wystroju. Wartość artystyczna obiektu jest podwyższona przez oryginalność i spójność stylistyczną, a także dobry stan zachowania pierwotnych elementów.</p> <p><b>Wartość naukowa</b> Obiekt posiada wysoką wartość naukową wynikającą z autentyczności substancji, czytelnej struktury konstrukcyjnej oraz zachowanego wyposażenia. Stanowi ważne źródło badań etnograficznych, historycznych oraz badań nad architekturą drewnianą II RP i technikami budowlanymi.</p>		

**Miejscowość**

POLSKOWOLA

**Obiekt**

KOŚCIÓŁ PARAFIALNY P.W. ŚW. JANA APOSTOŁA

**Zawartość wkładki**

ZAŁĄCZNIK 8: MATERIAŁY INWENTARYZACYJNE



Politechnika  
Lubelska  
Katedra Konserwacji  
Zabytków

**8.1 MODEL 3D OBIEKTU - NAROŻE ZACHODNIE**



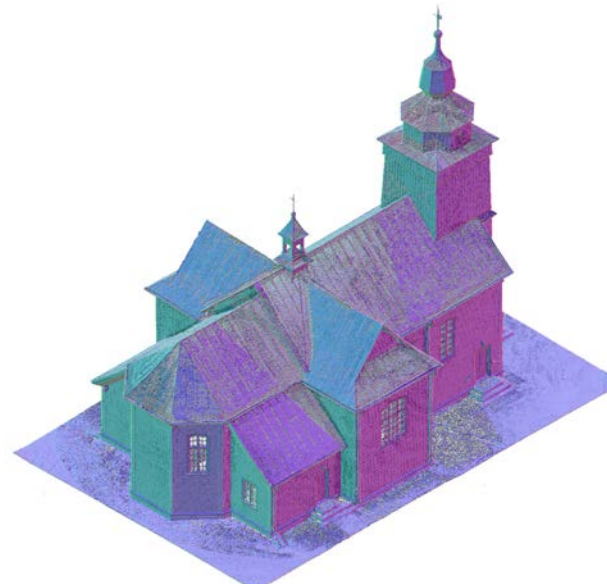
**8.2 CHMURA PUNKTÓW OBIEKTU - NAROŻE ZACHODNIE**



**8.3 MODEL 3D OBIEKTU - NAROŻE WSCHODNIE**



**8.4 CHMURA PUNKTÓW OBIEKTU - NAROŻE WSCHODNIE**



**Miejscowość**

POLSKOWOLA

**Obiekt**

KOŚCIÓŁ PARAFIALNY P.W. ŚW. JANA APOSTOŁA

**Zawartość wkładki**

ZAŁĄCZNIK 8: MATERIAŁY INWENTARYZACYJNE



Politechnika  
Lubelska  
Katedra Konserwacji  
Zabytków

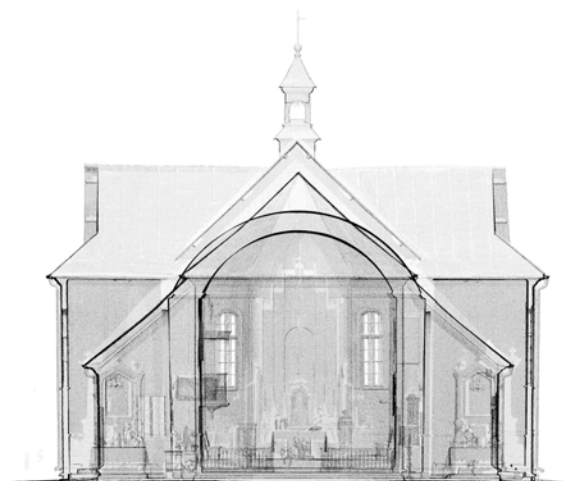
**8.5 RZUT PARTERU OBIEKTU - CHMURA PUNKTÓW**



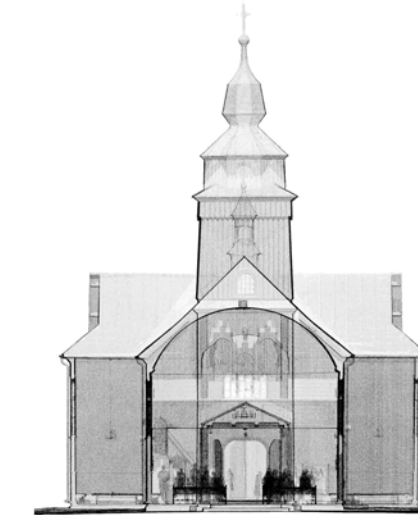
**8.6 PRZEKRÓJ PODŁUŻNY OBIEKTU - CHMURA PUNKTÓW**



**8.7 PRZEKRÓJ POPRZECZNY OBIEKTU W STRONĘ OŁTARZA - CHMURA PUNKTÓW**



**8.8 PRZEKRÓJ POPRZECZNY OBIEKTU W STRONĘ CHÓRU - CHMURA PUNKTÓW**



# KARTA OPISU ARCHITEKTONICZNEGO ORAZ STANU ZACHOWANIA OBIEKTU ZABYTKOWEGO

Nr sygnatury

2024/007

**Miejscowość**

POLSKOWOŁA

**Obiekt**

KOŚCIÓŁ PARAFIALNY P.W. ŚW. JANA APOSTOŁA

**Zawartość wkladki**

ZAŁĄCZNIK 8: MATERIAŁY INWENTARYZACYJNE

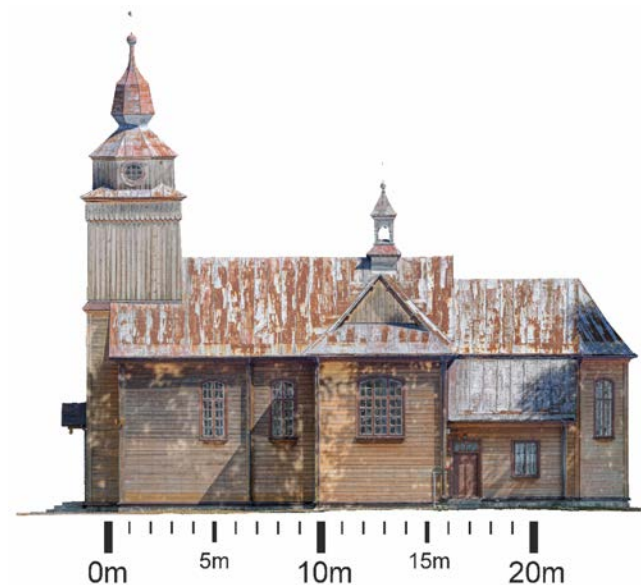


Politechnika  
Lubelska  
Katedra Konserwacji  
Zabytków

8.9 ELEWACJA PÓŁNOCNO-ZACHODNIA



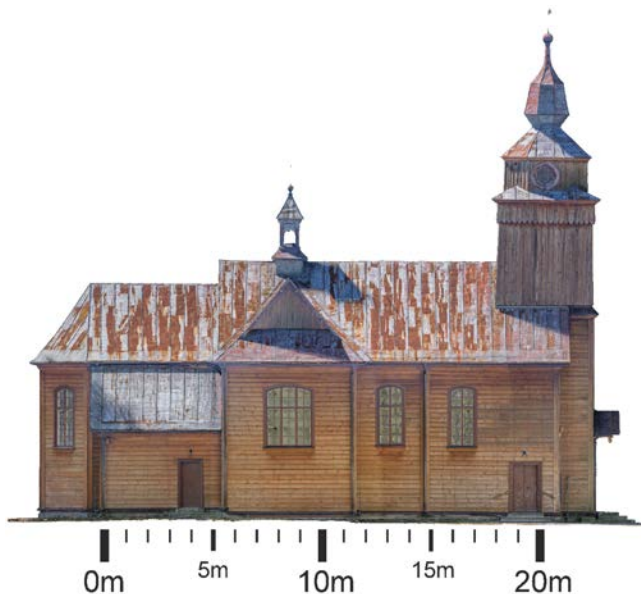
8.10 ELEWACJA POŁUDNIOWO-ZACHODNIA



8.11 ELEWACJA POŁUDNIOWO-WSCHODNIA



8.12 ELEWACJA PÓŁNOCNO-WSCHODNIA



Wkładkę założył: mgr inż. Michał Wac

# KARTA OPISU ARCHITEKTONICZNEGO ORAZ STANU ZACHOWANIA OBIEKTU ZABYTKOWEGO

Nr sygnatury

2024/007

## Miejscowość

POLSKOWOLA

## Obiekt

KOŚCIÓŁ PARAFIALNY P.W. ŚW. JANA  
APOSTOŁA

## Zawartość wkładki

ZAŁĄCZNIK 8: MATERIAŁY INWENTARYZACYJNE



### 8.13 RZUT SYTUACYJNY OBIEKTU



### 8.14 CHMURA PUNKTÓW

[LINK](#)

### 8.15 MODEL 3D

[LINK](#)

### 8.16 SPACER WIRTUALNY

[LINK](#)

Wkładkę założył: mgr inż. Michał Wac

# KARTA OPISU ARCHITEKTONICZNEGO ORAZ STANU ZACHOWANIA OBIEKTU ZABYTKOWEGO

Nr sygnatury

2024/007

## Miejscowość

POLSKOWOLA

## Obiekt

KOŚCIÓŁ PARAFIALNY P.W. ŚW. JANA  
APOSTOŁA

## Zawartość wkładki

ZAŁĄCZNIK 9: MAKIETA



Politechnika  
Lubelska  
Katedra Konserwacji  
Zabytków

### 8.17 MODEL FIZYCZNY OBIEKTU - WYDRUK NA DRUKARCE 3D W SKALI 1:200




Wkładkę założył: mgr inż. Michał Wac

**KARTA OPISU ARCHITEKTONICZNEGO ORAZ STANU ZACHOWANIA OBIEKTU ZABYTKOWEGO**

Nr sygnatury

2024/007

<b>Miejscowość</b> POLSKOWOLA	<b>Obiekt</b> KOŚCIÓŁ PARAFIALNY P.W. ŚW. JANA APOSTOŁA	<b>Zawartość wkladki</b> ZAŁĄCZNIK INFORMACYJNY: KRYTERIA OCENY STANU TECHNICZNEGO	 Politechnika Lubelska Katedra Konserwacji Zabytków
----------------------------------	---	---	---

**ELEMENTY KONSTRUKCYJNE**

<b>STAN BARDZO DOBRY</b>	"Konstrukcja lub jej element aktualnie ani w dalszym horyzoncie czasowym nie wymaga żadnych ingerencji"
<b>STAN DOBRY</b>	"Konstrukcja lub jej element obecnie nie wymaga żadnych napraw i remontów, zalecane są prace naprawcze lub zabezpieczające w niewielkim zakresie w ciągu najbliższych dwóch lat"
<b>STAN DOSTATECZNY</b>	"Konstrukcja lub jej element wymaga ingerencji w najbliższym czasie, zakres remontu lub naprawy jest znaczny, ale niewykonanie ich nie grozi bezpieczeństwu użytkownika"
<b>STAN NIEDOSTATECZNY</b>	"Konieczne są niezwłoczne naprawy, ich niewykonanie grozić może w najbliższym czasie awarią i pogiębaniem zniszczeń, jednak konstrukcja aktualnie nie stwarza zagrożenia dla zdrowia i życia ludzi w budynku i jego pobliżu przy aktualnym sposobie jego wykorzystania"
<b>STAN AWARYJNY</b>	"Konstrukcja w stanie awaryjnym, konieczność wykonania natychmiast wzmocnienia, remontu lub wymiany; stanowi bezpośrednie zagrożenie zdrowia i życia ludzi w budynku lub jego pobliżu"

**ELEMENTY WYKOŃCZENIOWE**

<b>STAN BARDZO DOBRY</b>	"Brak jakichkolwiek zastrzeżeń do wyglądu i funkcjonowania danego elementu wykończenia."
<b>STAN DOBRY</b>	"Niewielkie uszkodzenia elementu mające jedynie wpływ na estetykę."
<b>STAN DOSTATECZNY</b>	"Elementy uległy znacznemu zużyciu w wyniku eksploatacji. Występują uszkodzenia, które nie mają większego wpływu na konstrukcję budynku oraz na bezpieczeństwo użytkownika."
<b>STAN NIEDOSTATECZNY</b>	"Silna degradacja elementów wykończenia. Uszkodzenia mogące mieć niekorzystny wpływ na obiekt lub mogą zagrażać bezpieczeństwu użytkownika. Należy je pilnie naprawić."

źródło: "Uniwersalna karta oceny stanu technicznego obiektów tradycyjnych i zabytkowych", B.Szmygin, M. Trochonowicz, B. Szostak, K. Toruń, Lublin 2018

[LINK DO OPRACOWANIA](#)