

KARTA EWIDENCYJNA ZABYTKU NIERUCHOMEGO

Nr sygnatury

2024/0014

1. Zabytek

KOŚCIÓŁ PARAFIALNY PW. MATKI BOŻEJ ANIELSKIEJ

2. Czas powstania

1930-1938

3. Miejscowość

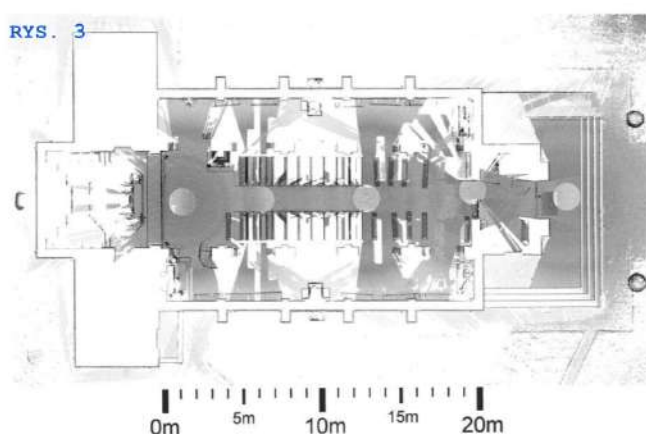
STAROŚCIN

11. Materiały graficzne



FOT. 1 Widok ogólny zespołu. Naroże pn. - wsch.

RYS. 1 Plan sytuacyjny zespołu



RYS. 2 Lokalizacja obiektu.

RYS. 3 Rzut przyziemia na podstawie chmury punktów
(h = 1 m od poziomu posadzki)

4. Adres

Staroscin 74

21-132 Kamionka

5. Przynależność administracyjna

Województwo lubelskie

Powiat lubartowski

Gmina Kamionka

6. Współrzędne geograficzne

N: 51° 23' 59''

E: 22° 24' 28''

7. Poprzednie nazwy miejscowości

Staroszczyn, Staroszczyce Raffaelis

8. Właściciel i jego adres

Parafia rzymskokatolicka pw. Matki Bożej Anielskiej,
Staroscin 74,
21-132 Kamionka

9. Użytkownik i jego adres

Parafia rzymskokatolicka pw. Matki Bożej Anielskiej,
Staroscin 74,
21-132 Kamionka

10. Formy ochrony

WEZ - Województwo lubelskie, powiat lubartowski, gmina Kamionka poz. 53

12. Historia

Parafia została erygowana 8.04.1926 r. przez J.E. bpa Mariana Fulmana. Początkowo funkcję świątyni pełniła *drewniana, kryta strzechą* kaplica pw. św. Mikołaja (odsprzedana do Dębczynny z przeznaczeniem na budynek gospodarczy).

Decyzja o budowie nowego kościoła zapadła w 1928 r. z inicjatywy ks. Stanisława Świostka. Początkowo miał to być kościół drewniany, ale zwyciężyła opcja budowy nowoczesnej świątyni murowanej. Do budowy, według projektu architekta Tadeusza Witkowskiego z Lublina, przystąpiono 30 maja 1930 r.. Prace budowlane prowadził Ludwik Chmielewski. Koszt projektu wynoszący 1200 zł pokryli parafianie ze składek. Prace trwały aż do roku 1938.

Projekt nie został zrealizowany w pełni; został pomniejszony i okrojony, stosownie do potrzeb i możliwości finansowych. W trakcie prac nie wykonano smukłej wieży dzwonnicej, a także zrezygnowano z rozległego portyku poprzedzającego wieżę i fasadę. Do projektu wprowadzona została druga zakrystia ustawiona symetrycznie przy prezbiterium.

Budowa została uwieńczona uroczystą konsekracją kościoła i ołtarza. *Dokonał jej bł. bp Władysław Goral w Uroczystość Wniebowstąpienia Pańskiego 18 maja 1939 r. Po wojnie trwało dalsze urządzenie kościoła. Zastąpiono drewnianą podłogę posadzką lastriko, zbudowano nastawę ołtarza głównego, ambonę, chrzcielnicę i ołtarz boczny. Otynkowano elewację.*

W latach 60-tych wybudowano dzwonnice, na której zawieszony jest dzwon, konsekrowany przez bpa H. Strąkowskiego w 1964 r..

W 2018 roku przystąpiono do realizacji projektu przebudowy wieży kościoła. Autorem koncepcji był prof. sztuki Dobrosław Bagiński.

10 kwietnia 2020 roku ks. Proboszcz wraz z wiernymi umieścili na wieży kapsułę czasu zawierającą dokumentację przebudowy wieży, pamiątkowy dokument, kilka zdjęć z budowy oraz monetę wybitą w 2018 r..

13. Opis

Zespół kościelny w Starościej usytuowany jest w południowo-zachodniej części miejscowości poza zabudowaniami, przy lokalnej drodze prowadzącej do wsi Zofian. Ok. 200 m na półn. od świątyni znajduje się szkoła, natomiast ok. 200 m na zach. - cmentarz parafialny.

Kościół jest położony na prostokątnej działce ogrodzonej od drogi metalowym płotem na podmurówce. Do ogrodzenia od płd. przylega osobna działka na której znajdują się plebania i budynki gospodarcze.

Kościół murowany z cegły ceramicznej posadowiony bezpośrednio na ławach fundamentowych. Wykończenie zewnętrzne stanowi tynk cienkowarstwowy na siatce. Wieżba dachowa drewniana, krokwiowa, z oparciem pośrednim krokwi na podłużnych ramach stołcowych. Nad nawą główną kościoła strop monolityczny.

Przebudowana w 2018 r. wieża kościoła w konstrukcji stalowej z kształtowników HEA 140 i HEA 120 oraz rur kwadratowych RK 50x4, od wewnątrz obudowana deskami drewnianymi lub płytą OSB. Wykończenie zewnętrzne stanowi tynk cienkowarstwowy na siatce malowany farbą. Pokrycie dachu stanowi blacha stalowa powlekana w kolorze zielonym. Wieżę wieńczy stalowy krzyż z drobnowymiarowych elementów, osadzony w gnieździe na froncie wieży. Wieża kościoła zamocowana do wykoanego w 2018 roku żelbetowego stropu.

14. Kubatura

2800 m3

15. Powierzchnia

650 m2

16. Przeznaczenie pierwotne

kościół parafialny

17. Użytkowanie obecne

kościół parafialny

18. Stan zachowania**19. Najpilniejsze postulaty konserwatorskie**

20. Akta archiwalne (rodzaj akt, numer i miejsce przechowania)

1. *Projekt kościoła w Staroście, pow. lubartowski, 35/403/0/5.5/1324*, Archiwum Państwowe w Lublinie
2. *Kościół parafialny w Staroście, 3/1/0/9/5925*, Narodowe Archiwum Cyfrowe
3. *Kronika parafialna*, Archiwum parafii pw. Matki Bożej Anielskiej,
4. *Karta Ewidencyjna Zabytków Architektury i Budownictwa nr 3314*, oprac. Jadwiga Teodorowicz - Czerepińska, Archiwum WUOZ w Lublinie
5. *Karta Ewidencyjna Zabytków Architektury i Budownictwa nr 3315*, oprac. Jadwiga Teodorowicz - Czerepińska, Archiwum WUOZ w Lublinie
6. *Staroście 1925-1935*, Rep 61 B IVb 106, Archiwum Archidiecezji Lubelskiej

23. Bibliografia

1. Brykowski R., Smulikowska E: *Katalog zabytków sztuki w Polsce. Województwo lubelskie dawny powiat lubartowski*. Warszawa: Instytut Sztuki Polskiej Akademii Nauk, 1976, s. 64
2. Danczowska H., *Architekt Tadeusz Witkowski 1904 - 1986. Kalendarium życia i twórczości*, Lublin, 2009
3. Gawarecki H., *Zabytki architektury i budownictwa w Polsce. Z. 8, Województwo lubelskie*, ; Warszawa : Państwowe Wydawnictwo Naukowe, 1973
4. Matysek M., *Jest nas mało a zrobiliśmy tak wiele": Staroście, Parafia MB Anielskiej [w:] Niedziela Lubelska*. 2006, nr 36, s. V
5. Zahajkiewicz M., *Archidiecezja Lubelska. Informator.*, Lublin, 1995
6. Zahajkiewicz M., *Archidiecezja Lubelska. Historia i administracja.*, Lublin, 2000, s. 422-423
7. *Poświęcenie kościoła w Staroście [w:] Wiadomości Diecezjalne Lubelskie*. 1933, nr 10, s. 360
8. *Katalog rękopisów Biblioteki Publicznej im. Hieronima Łopacińskiego w Lublinie. Cz. 7, Sygnatury 2811-2929*

24. Opracowanie karty ewidencyjnej 2024 r.

mgr inż. Weronika Kendzierawska,
mgr inż. arch. Karolina Kluz,
mgr inż. Michał Wac



Politechnika
Lubelska
Katedra Konserwacji
Zabytków

25. Źródła ikonograficzne

1. *Projekt kościoła w Staroście, pow. lubartowski, 35/403/0/5.5/1324*, Archiwum Państwowe w Lublinie
2. *Katalog rękopisów Biblioteki Publicznej im. Hieronima Łopacińskiego w Lublinie. Cz. 7, 2819*, Biblioteka Publiczna im. Hieronima Łopacińskiego
3. *Katalog rękopisów Biblioteki Publicznej im. Hieronima Łopacińskiego w Lublinie. Cz. 7, 2829*, Biblioteka Publiczna im. Hieronima Łopacińskiego

Materiał wykorzystany na podstawie art. 29 Ustawy z dnia 4 lutego 1994 r. o prawie autorskim i prawach pokrewnych (prawo cytatu).

21. Uwagi

Informacje zebrane w poniższym opracowaniu stanowią uzupełnienie do Karty Ewidencyjnej Zabytków Architektury i Budownictwa nr 3314, oprac. Jadwiga Teodorowicz - Czerepińska, Archiwum WUOZ w Lublinie. Dane stanowią aktualizację dla stanu rozpoznania zabytku z 2008 roku zostały przedstawione kursywą (kolor niebieski).

22. Prace budowlane i konserwatorskie, ich przebieg i dokumentacja

- 1945 - ustawienie przed kościołem krzyża dziękczynnego za przetrwanie wojny,
1948 - zaważenie się i wymiana konstrukcji sufitu,
1951 - ufundowanie nowej nastawy ołtarza. Wykonanie obrazów przez Łucję Bażukiewiczównę,
1963-67 - budowa dzwonnicy,
1965 r. 31 grudnia - założenie światła elektrycznego w kościele,
1970 - budowa organów piszczalkowych,
1972 - usunięcie znad chóru drewnianego sufitu
1977 - wykonanie betonowych stropów (strop Kleina) w nawie głównej i nowego dachu na kościele,
1978 - przebudowa szczytu wieży
1980 - wymiana instalacji elektrycznej
1992 - remont kościoła
1994-96 - prace restauracyjne w kościele. Zabudowanie dolnej części okien w wieży, budowa wnęki na rzeźbę przedstawiającą NMPN. Wymiana tynków, niwelacja terenu wokół kościoła, budowa nowego ogrodzenia, wymiana okien.
1997 - przebudowa ołtarza głównego
2002 - przebudowa prezbiterium, budowa marmurowego ołtarza i ambony
2012 - oświetlenie figury Matki Bożej na frontonie kościoła
2013 - wymiana rynien na kościele
2014 - remont kapitalny organów i budowa prospektu, remont chóru
2015 - założenie instalacji odgromowej kościoła i plebanii
2016 - malowanie dachu na kościele i odnowienie posadzki, wymiana drzwi zewnętrznych w zakrystii i przedsionku
2018 - przebudowa wieży i frontonu kościoła
2019 - założenie ogrzewania w kościele
2020 październik - docieplenie stropu kościoła wełną mineralną
2020 listopad - na dachach bocznych naw i zakrystii zamontowano kominki wywietrznikowe
2021-22 - wymiana okien w kościele
2022 - budowa nowych granitowych schodów zewnętrznych, malowanie wnętrza kościoła
2023 - renowacja (szlifowanie) posadzki i układanie cokołów, odwodnienie kościoła - wykonano odpływ wody opadowej z dachu, drenaż przy ścianach kościoła, odprowadzenie wody do gruntu

26. Załączniki

KARTA EWIDENCYJNA ZABYTKU NIERUCHOMEGO

- ZAŁĄCZNIK A,B,C: IKONOGRAFIA

KARTA OPISU ARCHITEKTONICZNEGO ORAZ STANU ZACHOWANIA OBIEKTU ZABYTKOWEGO:

- ZAŁĄCZNIK 1: OPIS ARCHITEKTONICZNY - ELEWACJE
- ZAŁĄCZNIK 2 A,B: OPIS ARCHITEKTONICZNY - WNĘTRZE
- ZAŁĄCZNIK 3: OPIS ARCHITEKTONICZNY - ZAGOSPODAROWANIE
- ZAŁĄCZNIK 4: OCENA STANU ZACHOWANIA - ELEWACJE
- ZAŁĄCZNIK 5: OCENA STANU ZACHOWANIA - WNĘTRZE
- ZAŁĄCZNIK 6: OCENA STANU ZACHOWANIA - ZAGOSPODAROWANIE
- ZAŁĄCZNIK 7: OCENA WARTOŚCI
- ZAŁĄCZNIK 8: MATERIAŁY INWENTARYZACYJNE
- ZAŁĄCZNIK INFORMACYJNY: KRYTERIA OCENY STANU TECHNICZNEGO

Miejscowość

STAROŚCIN

Obiekt

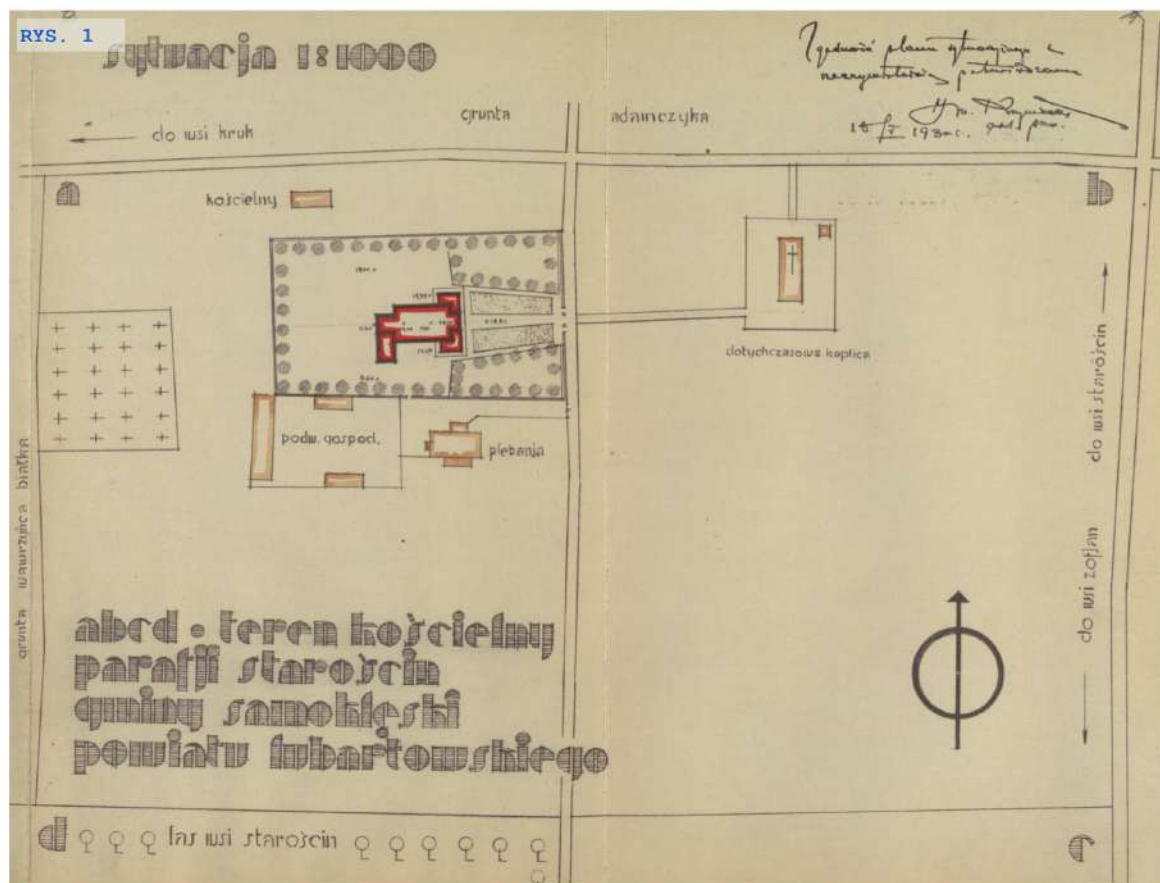
KOŚCIÓŁ PARAFIALNY PW. MATKI BOŻEJ
ANIELSKIEJ

Zawartość wkładki

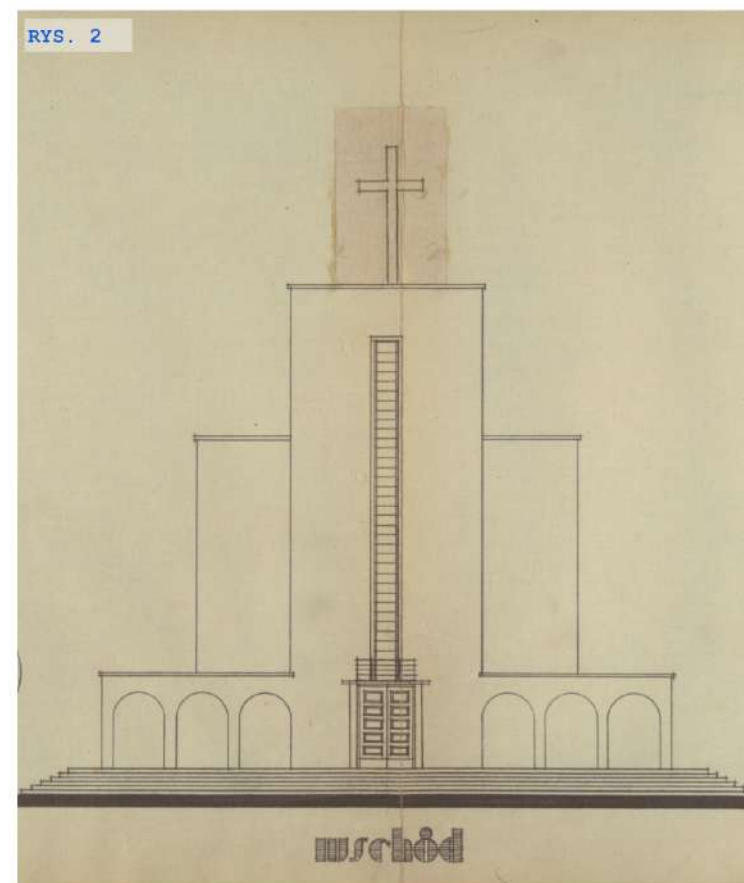
ZAŁĄCZNIK A: IKONOGRAFIA



Politechnika
Lubelska
Katedra Konserwacji
Zabytków



RYS. 1 Plan zagospodarowania terenu



RYS. 2 Elewacja frontowa (wschodnia)

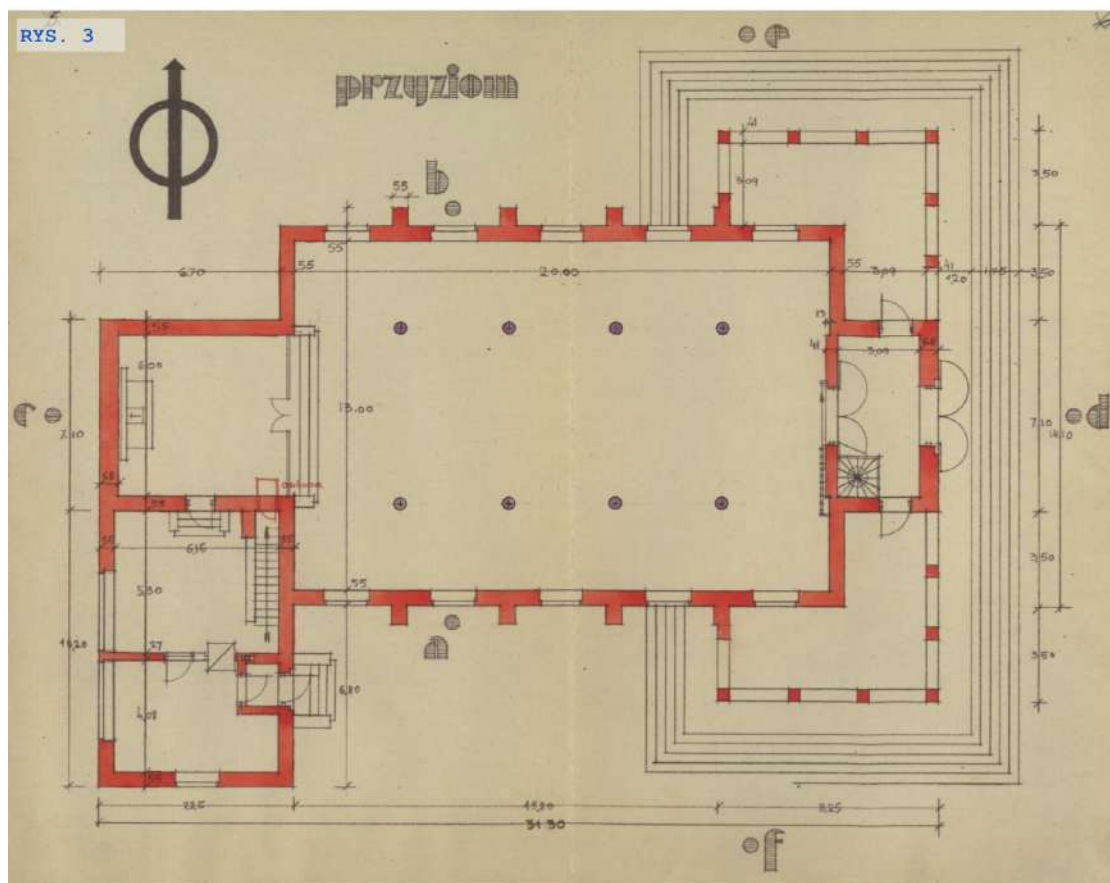
Projekt kościoła w Staroście (1930 r.)

Prezentowane rysunki archiwalne pochodzą ze zbioru Archiwum Państwowego w Lublinie.

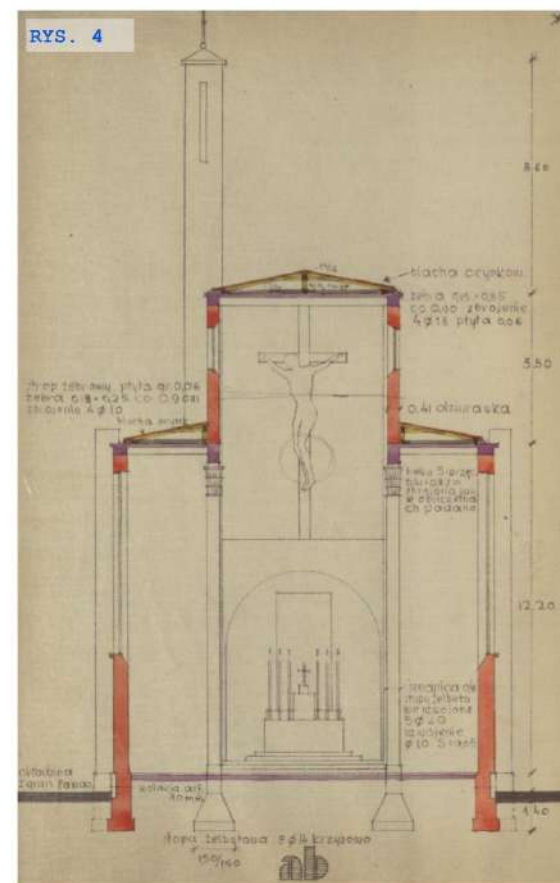
Miejscowość
STAROŚCIN

Obiekt
KOŚCIÓŁ PARAFIALNY PW. MATKI BOŻEJ
ANIELSKIEJ

Zawartość wkładki
ZAŁĄCZNIK B: IKONOGRAFIA




RYS. 3 Rzut parteru

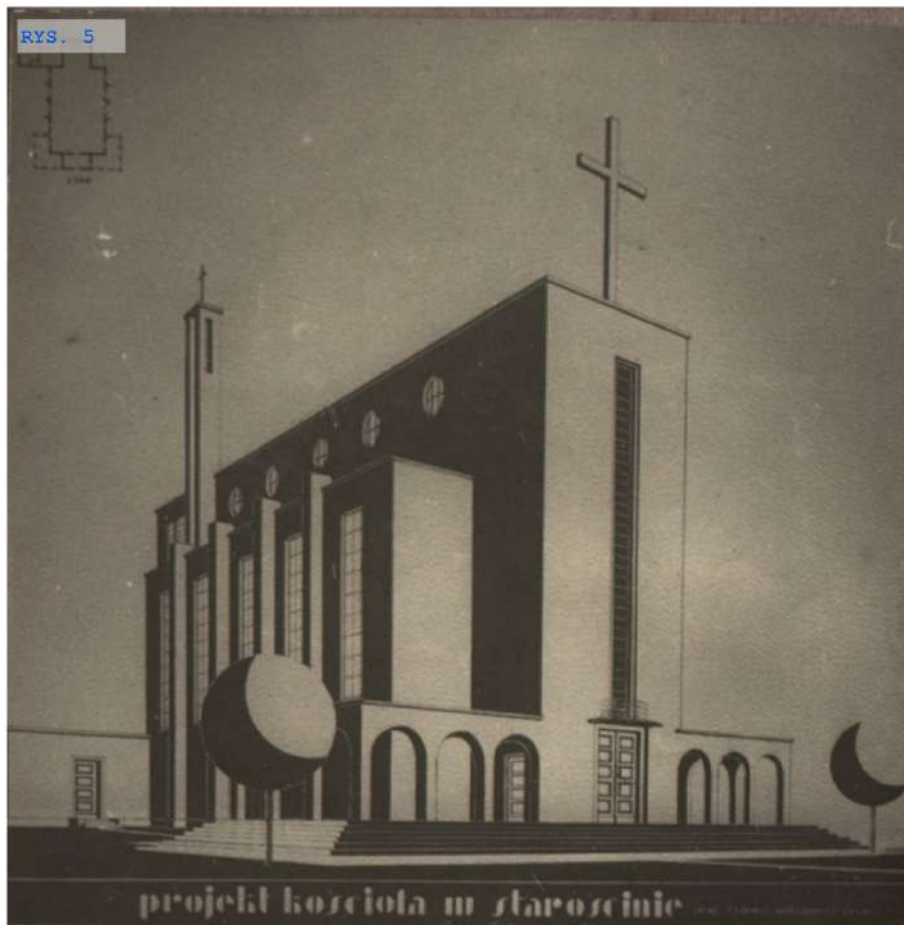


RYS. 4 Przekrój poprzeczny w kierunku prezbiterium

Projekt kościoła w Starościnie (1930 r.)

Prezentowane rysunki archiwalne pochodzą ze zbioru Archiwum Państwowego w Lublinie.

<p>Miejscowość STAROŚCIN</p>	<p>Obiekt KOŚCIÓŁ PARAFIALNY PW. MATKI BOŻEJ ANIELSKIEJ</p>	<p>Zawartość wkładki ZAŁĄCZNIK C: IKONOGRAFIA</p>	 <p>Politechnika Lubelska Katedra Konserwacji Zabytków</p>
---	--	--	---



RYS. 5 Widok południowo-wschodni kościoła (1930 r.)




RYS. 6 Projekt wnętrza kościoła (1930 r.)

Projekt kościoła w Staroście (1930 r.) aut. arch. Tadeusza Witkowskiego.
Prezentowane rysunki archiwalne pochodzą ze zbioru Archiwum Państwowego w Lublinie.

KARTA OPISU ARCHITEKTONICZNEGO ORAZ STANU ZACHOWANIA OBIEKTU ZABYTKOWEGO

Nr sygnatury

2024/0014

Miejscowość STAROŚCIN	Obiekt KOŚCIÓŁ PARAFIALNY PW. MATKI BOŻEJ ANIELSKIEJ	Zawartość wkładki ZAŁĄCZNIK 1: OPIS ARCHITEKTONICZNY - ELEWACJE	 Politechnika Lubelska Katedra Konserwacji Zabytków
1.1 STYL ARCHITEKTONICZNY	<i>Kościół w stylu modernistycznym, charakteryzujący się jednolitymi, białymi powierzchniami elewacji, dynamizowanymi poprzez przeszklenia w formie okrągłych otworów okiennych w górnej partii ścian nawy głównej (Załącznik 1 Fot.2). Detal architektoniczny zredukowany do minimum (Załącznik 1 Fot.1). Plan budynku otwarty i wynikający bezpośrednio z uwarunkowań funkcji obiektu (pkt 8.5).</i>		
1.2 BRYŁA cechy charakterystyczne	Bryła świątyni symetryczna, rozczłonkowana. Kościół został wybudowany na planie zbliżonym do litery T, z wysuniętą z lica ściany od frontu wieżą oraz ryzalitem w części prezbiterium.		
1.3 WIEŻE I DZWONNICE wysokość, styl, forma	<i>Wieża kościoła na rzucie kwadratu, w której wejście główne, przebudowywana dwukrotnie w latach 1978 i 2018 r. (Załącznik D Fot.1). Powyżej drzwi daszek, nad nim półkolistie zamknięta wnęka, w której figura NMPNP. Na wyższej kondygnacji pionowe okno doświetlające chór muzyczny. Wieża - nakryta stromym dachem pulpitem z elementem pionowym zwieńczonym stalowym krzyżem. 04 sierpnia 2019 r. - J.E. bp Mieczysław Cisło poświęcił nowy krzyż na wieży.</i>		
1.4 FASADA materiały, kolorystyka, zdobienia	Fasada (wsch.) – symetryczna, trójosiowa, z wieżą na osi, w której wejście główne. Powyżej drzwi – półkolistie zamknięta wnęka, w której figura NMPNP., nad nią pionowe okno doświetlające chór muzyczny. Skrajne osie wyznaczają półkoliste wnęki w cofniętych nawach bocznych. oświetlające chór muzyczny (Załącznik 1 Fot.1). Elewacja południowa niesymetryczna, sześćoosiowa, artykułowana uskokowymi szkarpami. Osie w nawach bocznych wyznaczają prostokątne okna, powyżej okrągłe okna nawy głównej. Skrajne osie wyznaczają okna zakrystii i prezbiterium. Elewacja płu. rozwiązana analogicznie (Załącznik 1 Fot.3). Elewacja zach. – symetryczna, pięćoosiowa, ryzalitowana (Załącznik 1 Fot.2). Ryzalit jednoosiowy, z oculusem, poniżej którego krzyż. Skrajne osie wyznaczają okna zakrystii (3 po stronie południowej i jedno po stronie północnej).		
1.5 DETAL ARCHITEKTONICZNY	<i>Fasada kościoła z ryzalitem, zaakcentowanym wieżą. Ściany pd. - zach. i pn. - wsch. zrytmizowane są rozszerzonymi schodkowo ku dołowi przyporami (Załącznik 1 Fot.2). Bryłę kościoła dynamizują zróżnicowane w kształtach i wielkości otwory okienne.</i>		
1.6 STOLARKA OKIENNA I DRZWIOWA	<i>Okna wymieniane w trakcie prac restauracyjnych w latach 1994-96. Okna w metalowych ramach, wielokwaterowe lub okrągłe, ze szkłem witrażowym. Drzwi dwuskrzydłowe, drewniane, szalowane w jodełkę (główne) i piycinowe. Drzwi zewnętrzne do zakrystii i przedsionka wymienione w sierpniu 2016 r.</i>		
1.7 DACH typ, pokrycie	Korpus nakryty dachem dwuspadowy, ujęty po bokach znacznie niższymi nawami bocznymi, z trójpołaciowymi dachami. Zakrystie nakryte stropodachami. Górująca nad korpusem wieża - nakryta dachem formą zbliżoną do dachu namiotowego z elementami pionowymi.		

KARTA OPISU ARCHITEKTONICZNEGO ORAZ STANU ZACHOWANIA OBIEKTU ZABYTKOWEGO

Nr sygnatury

2024/0014

Miejscowość

STAROŚCIN

Obiekt

KOŚCIÓŁ PARAFIALNY PW. MATKI BOŻEJ
ANIELSKIEJ

Zawartość wkładki

ZAŁĄCZNIK 1: OPIS ARCHITEKTONICZNY - ELEWACJE



Politechnika
Lubelska
Katedra Konserwacji
Zabytków



FOT. 1.1 Elewacja wschodnia

FOT. 1.2 Elewacja zachodnia


FOT. 1.3 Elewacja północna

FOT. 1.4 Widok północno - zachodni

KARTA OPISU ARCHITEKTONICZNEGO ORAZ STANU ZACHOWANIA OBIEKTU ZABYTKOWEGO

Nr sygnatury


2024/0014

Miejscowość	Obiekt	Zawartość wkładki	
STAROŚCIN	KOŚCIÓŁ PARAFIALNY PW. MATKI BOŻEJ ANIELSKIEJ	ZAŁĄCZNIK 2: OPIS ARCHITEKTONICZNY - WNEȚRZE	 Politechnika Lubelska Katedra Konserwacji Zabytków
2.1 NAWA GŁÓWNA I NAWY BOCZNE układ, proporcje, sklepienia	Układ wnętrza trójnawowy, w typie bazylikowym z nawą główną szerszą i wyższą od naw bocznych (Załącznik 2 Fot.1). Prezbiterium równej szerokości jak nawa, ujęte po bokach zakrystiami z niewielkimi przedsionkami. Nawy boczne otwarte do korpusu arkadami. Od frontu wieża na rzucie kwadratu, w której wejście główne. Drugie wejście w zakrystii południowej.		
2.2 OŁTARZ GŁÓWNY I BOCZNE styl, materiał, elementy architektoniczne	Ołtarz główny z okresu po II WŚ (Załącznik 2 Fot.2). Obrazy w ołtarzu głównym: św. Mikołaja (przeniesiony z Krasienina) i MB Anielskiej (Ł. Bażukiewicz z Lublina, 1951). W 1997 r. ołtarz główny rozbudowano (projekt M. i A. Gasiński). W nawie bocznej po lewej - ołtarz z obrazem Serca Pana Jezusa (Ł. Bażukiewicz, 1962). W 1994 r. w oknach prezbiterium umieszczono witraże. <i>Prezbiterium przebudowane w 2002 roku. Wykonane zostały marmurowe posadzki, stół ołtarzowy i ambona. Tabernakulum wykonane przez firmę MET-Kolor z Lublina zamontowane w 2015 roku.</i>		
2.3 POSADZKA układ, materiał	<i>Posadzki z płyt terakotowych i marmurowych (w prezbiterium). Posadzki odnawiane w latach 2016 i 2023.</i>		
2.4 AMBONY liczba, styl, rozmieszczenie	<i>Ambona w przestrzeni ołtarza głównego w formie marmurowej mównicy zakupiona w 2002 roku w trakcie remontu prezbiterium. Ambona w nawie głównej z 1959 roku, umieszczona po lewej stronie, drewniana, złożona z korpusu z parapetem (pulpitem) i baldachimem. Baldachim zdobi na podniebieniu słońce i wieńczy figura w formie krzyża (Załącznik 2 Fot.1).</i>		
2.5 CHRZCIELNICA styl, rozmieszczenie	<i>Chrzcielnica współczesna z 1959 r., drewniana, architektoniczna (Załącznik 2 Fot.5).</i>		
2.6 KONFESJONAŁY liczba, styl, rozmieszczenie	<i>Dwa konfesjonały drewniane typu otwartego, umieszczone w nawach bocznych, zakupione w 1986 roku. Konserwowane w 2015 roku.</i>		
2.7 ORGANY	<i>Organy piszczałkowe 6-głosowe wybudowane w 1970 roku przez organmistrza Fabiana Jarzymowskiego z Koszalina (Załącznik 2 Fot.3). Gruntownie remontowane w 1979 roku. Konserwowane w listopadzie 2022 roku.</i>		
2.8 ŁAWKI materiał, styl, układ	<i>Dziesięć dwurzędowych ławek drewnianych, tapicerowanych z posadzką, klęcznikiem i oparciem ustawionych symetrycznie po obu stronach przejścia nawy. Dziesięć drewnianych, tapicerowanych ławek prostych bez oparcia ustawionych w nawie przed kruchtą.</i>		
2.9 OŚWIETLENIE typ, rozmieszczenie, style lamp i żyrandoli	<i>Oświetlenie główne w formie żyrandoli świecznikowych</i>		

KARTA OPISU ARCHITEKTONICZNEGO ORAZ STANU ZACHOWANIA OBIEKTU ZABYTKOWEGO

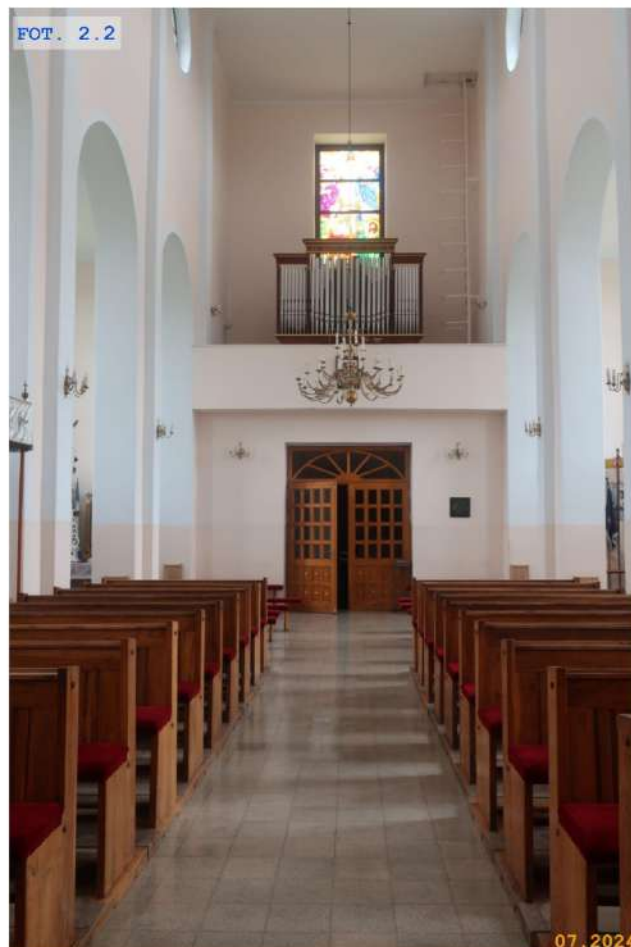
Nr sygnatury

2024/0014

Miejscowość STAROŚCIN	Obiekt KOŚCIÓŁ PARAFIALNY PW. MATKI BOŻEJ ANIELSKIEJ	Zawartość wkladki ZAŁĄCZNIK 2.A.: OPIS ARCHITEKTONICZNY - WNEȚRZE	 Politechnika Lubelska Katedra Konserwacji Zabytków
---------------------------------	--	---	---



FOT. 2.1 Nawa główna. Widok w kierunku prezbiterium



FOT. 2.2 Nawa główna. Widok w kierunku chóru



FOT. 2.3 Ołtarz główny z okresu po II WŚ. W polu głównym obraz Matki Bożej Anielskiej (Ł. Bałzukiewicz z Lublina, 1951 r.)

KARTA OPISU ARCHITEKTONICZNEGO ORAZ STANU ZACHOWANIA OBIEKTU ZABYTKOWEGO

Nr sygnatury

2024/0014

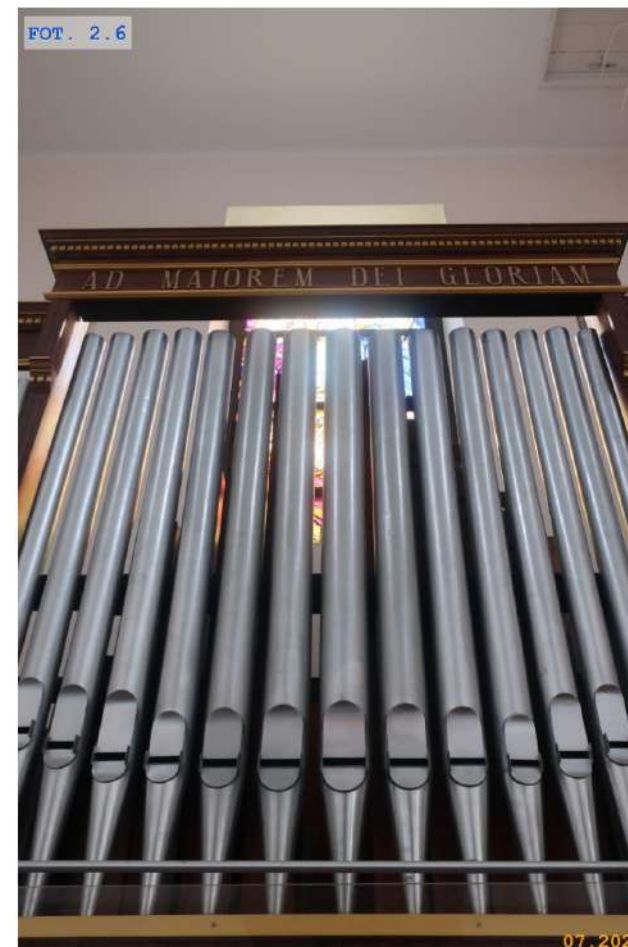
Miejscowość STAROŚCIN	Obiekt KOŚCIÓŁ PARAFIALNY PW. MATKI BOŻEJ ANIELSKIEJ	Zawartość wkładki ZAŁĄCZNIK 2.B.: OPIS ARCHITEKTONICZNY - WNEȚRZE	 Politechnika Lubelska Katedra Konserwacji Zabytków
---------------------------------	--	---	--



FOT. 2.4 Ambona w nawie głównej z 1959 roku



FOT. 2.5 Chrzcielnica



FOT. 2.6 Organy piszczalkowe 6-głosowe wybudowane w 1970 roku przez organmistrza Fabiana Jarzymowskiego z Koszalina

KARTA OPISU ARCHITEKTONICZNEGO ORAZ STANU ZACHOWANIA OBIEKTU ZABYTKOWEGO

Nr sygnatury

2024/0014

Miejscowość	Obiekt	Zawartość wkładki	
STAROŚCIN	KOŚCIÓŁ PARAFIALNY PW. MATKI BOŻEJ ANIELSKIEJ	ZAŁĄCZNIK 3: OPIS ARCHITEKTONICZNY - ZAGOSPODAROWANIE	 Politechnika Lubelska Katedra Konserwacji Zabytków
3.1 OTOCZENIE KOŚCIOŁA plac - nawierzchnie (geometria i rysunek oraz materiał), droga procesyjna, sektory plenerowe, drzewostan, etc.	<i>Plac przed kościołem brukowany z cementowej kostki brukowej w układzie rzędowym. Wokół kościoła nie występuje droga procesyjna.</i>		
3.2 BRAMA WEJŚCIOWA I OGRODZENIE materiał, styl	<i>Przęsła ogrodzenia wykonane z ocynkowanej i malowanej proszkowo stali, posadowione na fundamencie i zamocowane do murowanych słupków. Wjazd na teren obiektu za pośrednictwem bramy prowadzącej z drogi wiejskiej, której ozdobą są elementy gięte z symbolem krzyża oraz łukowe profile. Wejście dla pieszych na teren obiektu umożliwiają dwie furty umieszczone symetrycznie po obu stronach głównej bramy kościelnej oraz furta prowadząca z plebanii.</i>		
3.3 OBIEKTY KULTU RELIGIJNEGO (niekubaturowe)	<i>Za główną bramą kościoła, symetrycznie po obu stronach placu przed kościołem znajdują się dwa drewniane krzyże: pierwszy ustawiony w 1945 ,, w intencji za przetrwanie wojny". Drugi krzyż na pamiątkę misji świętych wykonał w roku 2016 Jan Bogusz z Kolonii Starościn (Zał.3 Fot.3) .</i>		
3.4 BUDYNKI WCHODZĄCE W SKŁAD ZESPOŁU SAKRALNEGO zakrystia, dzwonnica, kostnica, plebania etc.	<i>W skład zespołu kościoła MB Anielskiej wchodzi dzwonnica wybudowana w 1967 r. w miejscu pierwotnej drewnianej (Zał.3 Fot.5) . W jej wnętrzu znajduje się dzwon zakupiony na Śląsku w 1961 r., konsekrowany przez bpa H. Strąkowskiego w 1064 r. Dzwonnica jest wybudowana na rzucie dwóch trapezów przylegających do siebie krótszymi podstawami. Dwukondygnacyjna, nakryta dachem pogażonym. Murowana z cegieł ceramicznych. łączonych zaprawą cementowo wapienną, tynkowanych od zewnątrz. Od wschodu na górnej kondygnacji duży otwór okienny z drewnianymi żaluzjami. Wewnątrz posadzki cementowe. Na osobnej działce za ogrodzeniem kościoła znajduje się drewniana plebania wzniesiona z bali w 1930 roku wraz z budynkami gospodarczymi (Zał.3 Fot.4) .</i>		
3.5 MAŁA ARCHITEKTURA sektory plenerowe, ławki, śmietniki, tablice informacyjne, stojaki rowerowe, oświetlenie	<i>Na placu kościelnym, w sąsiedztwie bramy znajduje się witryna informacyjna. Na terenie kościoła dostępne są również dwa stojaki rowerowe. W otoczeniu kościoła nie występują ławki i oświetlenie zewnętrzne.</i>		
3.6 CMENTARZE (związane z zespołem)	<i>Cmentarz parafialny znajduje się w odległości 200 m w kierunku zachodnim od świątyni. Cmentarz wpisany do WEZ- woj. lubelskie, pow. lubartowski, gmina Kamionka, poz. 55.</i>		
3.7 INFRASTRUKTURA SERWISOWA parkingi - pojemność, szalety etc.	<i>Przed bramą główną do obiektu znajduje się parking dla samochodów osobowych w nawierzchni trawiastej. W otoczeniu obiektu nie występują ogólnodostępne szalety.</i>		
3.8 DOSTĘPNOŚĆ ARCHITEKTONICZNA	<i>Brak przeszkód pionowych na terenie kościoła. Chodniki i posadzki wykonane bezprogowo. Wejście do świątyni poprzedza dobudowana rampa odbiegająca parametrami od warunków normatywnych. W otoczeniu kościoła brak ogólnodostępnych ustępów. W przestrzeni parkingowej brak miejsc postojowych dla osób niepełnosprawnych. Na terenie kościoła brak rozwiązań w zakresie dostępności dla osób niewidomych i niedowidzących. Parafia posiada własną stronę internetową. Dostępność strony niedostosowana do potrzeb osób z niepełnosprawnością wzroku.</i>		
3.9. ZIELEŃ	<i>Na działce w otoczeniu obiektu pojawiają się zakrzewienia i nasadzenia z Tuj / Thuja occidentalis. Teren działki w większości w nawierzchni trawiastej. Przed bramą kościoła rosną dwie Sosny zwyczajne / Pinus sylvestris.</i>		

KARTA OPISU ARCHITEKTONICZNEGO ORAZ STANU ZACHOWANIA OBIEKTU ZABYTKOWEGO

Nr sygnatury

2024/0014

Miejscowość

STAROŚCIN

Obiekt

KOŚCIÓŁ PARAFIALNY PW. MATKI BOŻEJ
ANIELSKIEJ

Zawartość wkładki

ZAŁĄCZNIK 3: OPIS ARCHITEKTONICZNY - ZAGOSPODAROWANIE



Politechnika
Lubelska
Katedra Konserwacji
Zabytków



FOT. 3.1



FOT. 3.3



FOT. 3.2



FOT. 3.4

FOT. 3.1 Widok wschodni zabudowań kościelnych. Po lewej teren plebanii

FOT. 3.2 Kompozycja kościoła na działce

FOT. 3.3 Dzwonnica 1967 r., widok północno-wschodni

FOT. 3.4 Plebania 1930 r.

Wkładkę założyła: mgr inż. arch. Karolina Kluz

KARTA OPISU ARCHITEKTONICZNEGO ORAZ STANU ZACHOWANIA OBIEKTU ZABYTKOWEGO

Nr sygnatury

2024/0014

Miejscowość STAROŚCIN	Obiekt KOŚCIÓŁ PARAFIALNY PW. MATKI BOŻEJ ANIELSKIEJ	Zawartość wkładki ZAŁĄCZNIK 4: OCENA STANU ZACHOWANIA - ELEWACJE	 Politechnika Lubelska Katedra Konserwacji Zabytków
4.1 ŚCIANY ZEWNĘTRZNE	<p>Ściany zewnętrzne konstrukcyjne murowane z cegły ceramicznej pełnej, obustronnie otynkowane.</p> <p>Stan dostateczny</p> <p>Pojedyncze spękanie tynku na przyporze elewacji południowej (FOT. 4.1) oraz nad skrajnym, górnym oknem przy wieży kościelnej. W pobliżu głębszych zarysowań duża ilość drobnych rys skurczowych tynku. Brak spękań zagrażających stateczności pozostałych przypór oraz ścian zewnętrznych. Zarysowania ukośne tynku w okolicach naroży otworów okiennych. W pasie przyziemia budynku uszkodzenia spowodowane podwyższonym poziomem zawilgożenia: odspojenia tynku (FOT. 4.2, FOT. 4.5) oraz obszary porażone korozją biologiczną (FOT. 4.3). Większość uszkodzeń występuje na ścianach i cokołach elewacji północnej oraz wieży kościelnej. Nieliczne uszkodzenia powłok malarskich.</p>		
4.2 STOLARKA OKIENNA I DRZWIOWA	<p>Ramy okienne metalowe z podziałem wielokwaterowym i szkłem witrażowym. Drzwi główne drewniane, szalowane w jodełkę, dwuskrzydłowe oraz drzwi prowadzące do zakrystii - jednoskrzydłowe, płycinowe.</p> <p>Stan dobry</p> <p>Brak istotnych uszkodzeń stolarki okiennej oraz drzwi głównych. Skrzydło drzwi bocznych, prowadzących do zakrystii, zawilgocone, z niejednorodną powłoką malarską, punktowo odspojona (FOT. 4.6).</p>		
4.3 POKRYCIE DACHOWE	<p>Pokrycie dachowe z blachy stalowej.</p> <p>Stan dobry</p> <p>Na połaci dachowej nad północno-zachodnią nawą oraz na fragmencie pokrycia wieży kościelnej występują obszary porażone korozją biologiczną (FOT. 4.4). Punktowe uszkodzenia powłoki malarskiej oraz ogniska korozji chemicznej stali przy wyłazach dachowych, na styku połaci i ścian oraz w pasach okapowych. Pozostałe połacie nie wykazują uszkodzeń i śladów degradacji.</p>		
4.4 SYSTEM ODWODNIENIA	<p>Rynny i rury spustowe z blachy stalowej powlekanej.</p> <p>Stan bardzo dobry</p> <p>Większość elementów systemu odwodnienia dachu w stanie bardzo dobrym. Na połaciach nawy głównej i wieży - system sprawny, drożny i kompletny. Elementy odwodnienia połaci naw bocznych w stanie technicznym dobrym. Stwierdzono występowanie korozji biologicznej na powłokach rur spustowych (FOT.4.4). System odwodnienia dachów naw częściowo niedrożny, przez zalegające liście w rynnach.</p>		
4.5 OPASKA	<p>Opaska budynku z kostki betonowej brukowej z obrzeżem betonowym.</p> <p>Stan bardzo dobry</p> <p>Opaska wykonana z zachowaniem prawidłowego spadku - od budynku na tereny zielone. Geometria powierzchni opasek bez zastrzeżeń. Odcinkami przy ścianach wypukane spoiny pomiędzy kostkami.</p>		
4.6 SCHODY ZEWNĘTRZNE RAMPA	<p>Schody zewnętrzne oraz rampa wykończone płytami kamiennymi. Przy rampie zamontowana balustrada stalowa.</p> <p>Stan dobry</p> <p>Schody główne budynku w stanie technicznym dobrym. Na płytach okładzinowych miejscowe przebarwienia, przede wszystkim na powierzchniach bocznych. Rampa z właściwie zachowanym spadkiem, stan balustrad rampy bez zastrzeżeń. Schody zewnętrzne boczne, prowadzące do zakrystii, w stanie dobrym, z miejscowymi przebarwieniami okładzin kamiennych oraz korozją solną okładzin podstopnic (FOT. 4.6).</p>		

KARTA OPISU ARCHITEKTONICZNEGO ORAZ STANU ZACHOWANIA OBIEKTU ZABYTKOWEGO

Nr sygnatury

2024/0014

Miejscowość

STAROŚCIN

Obiekt

KOŚCIÓŁ PARAFIALNY PW. MATKI BOŻEJ
ANIELSKIEJ

Zawartość wkładki

ZAŁĄCZNIK 4: OCENA STANU ZACHOWANIA - ELEWACJE



Politechnika
Lubelska
Katedra Konserwacji
Zabytków



- FOT. 4.1 Zarysowanie przypory.
- FOT. 4.2 Odspojenie tynku.
- FOT. 4.3 Korozja biologiczna narożnika ściany elewacyjnej.
- FOT. 4.4 Korozja biologiczna pokrycia dachowego, zawilgocenie i odspojenia tynku nad pokryciem.
- FOT. 4.5 Powierzchniowe spękania oraz znaczny ubytek tynku, odsłaniający materiał konstrukcyjny gzymsu.
- FOT. 4.6 Wykwity soli na podstopnicach schodów zewnętrznych oraz zawilgocenie skrzydeł drzwi bocznych.

KARTA OPISU ARCHITEKTONICZNEGO ORAZ STANU ZACHOWANIA OBIEKTU ZABYTKOWEGO

Nr sygnatury

2024/0014

Miejscowość	Obiekt	Zawartość wkladki	
STAROŚCIN	KOŚCIÓŁ PARAFIALNY PW. MATKI BOŻEJ ANIELSKIEJ	ZAŁĄCZNIK 5: OCENA STANU ZACHOWANIA - WNEŹRZE	 Politechnika Lubelska Katedra Konserwacji Zabytków
5.1 FUNDAMENTY	Murowane z cegły ceramicznej pełnej. <i>Nie wykonano odkrywek fundamentów - brak możliwości oceny stanu technicznego.</i>		
5.2 KRYPTY	<i>Kościół nie posiada krypt.</i>		
5.3 ŚCIANY, FILARY	Ściany murowane z cegły ceramicznej, otynkowane oraz pokryte powłoką malarską. Stan dobry <i>Ściany wewnętrzne, zewnętrzne od wnętrza oraz filary w stanie dobrym. Jedynie lokalnie, w strefie posadzek występują obszary zawilgocenia i ogniska korozji biologicznej, w postaci pleśni i grzybów. Punktowe odspojenia powłok malarskich (FOT. 5.1). Większość drobnych uszkodzeń związana z wieloletnią eksploatacją obiektu.</i>		
5.4 SKLEPIENIA, STROPY	Stropy typu Kleina. Stan bardzo dobry <i>Stropy obiektu w stanie bardzo dobrym. Brak zarysowań, spękań oraz ugięć w konstrukcji stropu. (FOT. 5.3)</i>		
5.5 PODŁOGI I POSADZKI	Posadzki z płyt terakotowych i marmurowych (prezbiterium) Stan dostateczny <i>Spoiny płyt posadzki zawilgocone na znacznej powierzchni. Miejscowo występują uszkodzenia płyt terakotowych, spękania i ubytki naroży (FOT. 5.2). Warstwa wykończeniowa w prezbiterium bez uszkodzeń.</i>		
5.6 WIĘŻBA DACHOWA	<i>Brak możliwości oceny stanu technicznego więźby dachowej, ze względu na brak dostępu.</i>		
5.6 SCHODY WEWNĘTRZNE	Schody wewnętrzne prowadzące na chór o konstrukcji stalowej, jednobiegowe. <i>Schody prowadzące na ambonę w konstrukcji drewnianej, kręcone.</i> Stan dobry <i>Stopnie i spocznik schodów wewnętrznych prowadzących na chór skorodowane. Powłoki malarskie balustrad stalowych punktowo odspojone i niejednolite (FOT. 5.4). Powierzchnia schodów drewnianych z uszkodzeniami i przetarciami związanymi z wieloletnią eksploatacją obiektu (FOT. 5.5).</i>		

KARTA OPISU ARCHITEKTONICZNEGO ORAZ STANU ZACHOWANIA OBIEKTU ZABYTKOWEGO

Nr sygnatury

2024/0014

Miejscowość

STAROŚCIN

Obiekt

KOŚCIÓŁ PARAFIALNY PW. MATKI BOŻEJ
ANIELSKIEJ

Zawartość wkładki

ZAŁĄCZNIK 5: OCENA STANU ZACHOWANIA - WNEŹRZE



Politechnika
Lubelska
Katedra Konserwacji
Zabytków



- FOT. 5.1 Obszar podwyższonej wilgotności ściany wewnętrznej, odspojenie powłoki malarskiej.
 FOT. 5.2 Zawilgocenie posadzki z płyt terakotowych.
 FOT. 5.3 Widok w stronę ołtarza głównego.
 FOT. 5.4 Schody prowadzące na chór, skorodowane stopnie, punktowe odspojenie powłoki malarskiej balustrad.
 FOT. 5.5 Schody prowadzące na ambonę, przetarta powłoka malarska stopni.

KARTA OPISU ARCHITEKTONICZNEGO ORAZ STANU ZACHOWANIA OBIEKTU ZABYTKOWEGO

Nr sygnatury

2024/0014

Miejscowość	Obiekt	Zawartość wkładki	
STAROŚCIN	KOŚCIÓŁ PARAFIALNY PW. MATKI BOŻEJ ANIELSKIEJ	ZAŁĄCZNIK 6: OCENA STANU ZACHOWANIA - ZAGOSPODAROWANIE	 Politechnika Lubelska Katedra Konserwacji Zabytków
6.1 OTOCZENIE KOŚCIOŁA	<p>Plac oraz dojścia wykonane z kostki betonowej brukowej z obrzeżem betonowym.</p> <p>Stan dobry</p> <p>Ciągi piesze w stanie technicznym dobrym, geometria zachowana, powierzchnia równa. Nie stwierdzono istotnych uszkodzeń mechanicznych nawierzchni. Miejscowo występują obszary porośnięte roślinnością niższą oraz mchem (FOT. 6.1).</p>		
6.2 BRAMA WEJŚCIOWA I OGRODZENIE	<p>Brama wejściowa oraz ogrodzenie ze stalowymi przęsłami, murowanymi słupkami oraz podmurówką.</p> <p>Stan dostateczny</p> <p>Stalowe przęsła ogrodzeniowe punktowo skorodowane. Podmurówka z licznymi spękaniem i ubytkami w strukturze materiału (FOT. 6.2). Murowane słupki z licznymi powierzchniowymi uszkodzeniami lica cegieł. Słupki miejscowo zawilgocone oraz porażone korozją biologiczną, w postaci glonów (FOT. 6.1). Czapy słupków z licznymi odspojeniami i spękaniem.</p>		
6.3 OBIEKTY KULTU RELIGIJNEGO	<p>Dzwonnica murowana z cegły ceramicznej pełnej, otynkowana, przykryta pokryciem z blachy stalowej.</p> <p>Stan dostateczny</p> <p>Brak istotnych uszkodzeń konstrukcyjnych, rys i spękań. Na ścianach liczne obszary o podwyższonej wilgotności z rozwijającą się korozją biologiczną, w szczególności na elewacji północno-zachodniej. Opaska dookoła obiektu porośnięta roślinnością niższą (FOT. 6.3).</p>		
6.4 MAŁA ARCHITEKTURA	<p>Witryna informacyjna</p> <p>Stan bardzo dobry</p>		
6.5 INFRASTRUKTURA SERWISOWA	<p>Parking dla samochodów osobowych przed bramą wjazdową o nawierzchni trawiastej.</p> <p>Stan dostateczny</p> <p>Plac nieutwardzony, brak organizacji i wydzielenia miejsc parkingowych (FOT. 6.4).</p>		

KARTA OPISU ARCHITEKTONICZNEGO ORAZ STANU ZACHOWANIA OBIEKTU ZABYTKOWEGO

Nr sygnatury

2024/0014

Miejscowość

STAROŚCIN

Obiekt

KOŚCIÓŁ PARAFIALNY PW. MATKI BOŻEJ
ANIELSKIEJ

Zawartość wkładki

ZAŁĄCZNIK 6: OCENA STANU ZACHOWANIA - ZAGOSPODAROWANIE



Politechnika
Lubelska
Katedra Konserwacji
Zabytków




- FOT. 6.1 Brama główna, zawilgocone murowane słupki ogrodzenia.
FOT. 6.2 Spękania i ubytki w podmurówce, z widocznymi obszarami porażonymi korozją biologiczną.
FOT. 6.3 Naroże południowo-zachodnie dzwonnicy. Widoczne ślady zawilgocenia i korozji biologicznej.
FOT. 6.4 Fragment placu i chodników porośniętych roślinnością niższą. Widok z góry.
FOT. 6.5 Nietwardzony parking, bez organizacji ruchu.

KARTA OPISU ARCHITEKTONICZNEGO ORAZ STANU ZACHOWANIA OBIEKTU ZABYTKOWEGO

Nr sygnatury

2024/0014

Miejscowość STAROŚCIN	Obiekt KOŚCIÓŁ PARAFIALNY PW. MATKI BOŻEJ ANIELSKIEJ	Zawartość wkładki ZAŁĄCZNIK 7: OCENA WARTOŚCI	 Politechnika Lubelska Katedra Konserwacji Zabytków
7.1 AUTOR/TWÓRCA	<i>Architekt Tadeusz Witkowski, członek SARP O. Lublin.</i>		
7.2 INDYWIDUALIZM FORMY			
7.3 WARTOŚĆ			

KARTA OPISU ARCHITEKTONICZNEGO ORAZ STANU ZACHOWANIA OBIEKTU ZABYTKOWEGO

Nr sygnatury

2024/0014

Miejscowość

STAROŚCIN

Obiekt

KOŚCIÓŁ PARAFIALNY PW. MATKI BOŻEJ ANIELSKIEJ

Zawartość wkładki

ZAŁĄCZNIK 8: MATERIAŁY INWENTARYZACYJNE

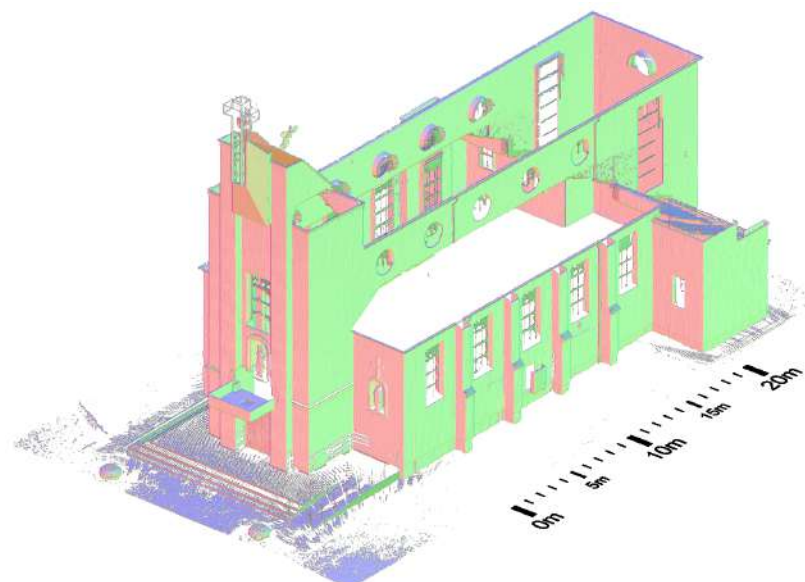


Politechnika
Lubelska
Katedra Konserwacji
Zabytków

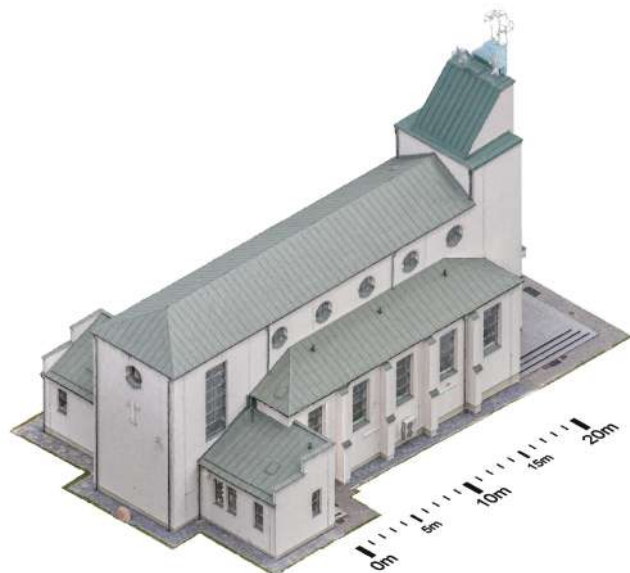
8.1 MODEL 3D OBIEKTU - NAROŻE PÓLNO-CNO-WSCHODNIE



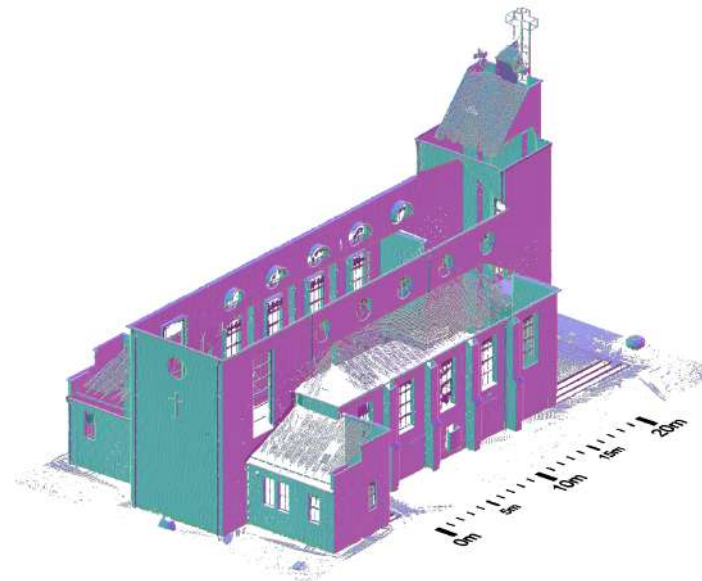
8.2 CHMURA PUNKTÓW OBIEKTU - NAROŻE POŁUDNIOWO-ZACHODNIE



8.3 MODEL 3D OBIEKTU - NAROŻE PÓLNO-CNO-WSCHODNIE



8.4 CHMURA PUNKTÓW OBIEKTU - NAROŻE POŁUDNIOWO-ZACHODNIE



Miejscowość

STAROŚCIN

Obiekt

KOŚCIÓŁ PARAFIALNY PW. MATKI BOŻEJ ANIELSKIEJ

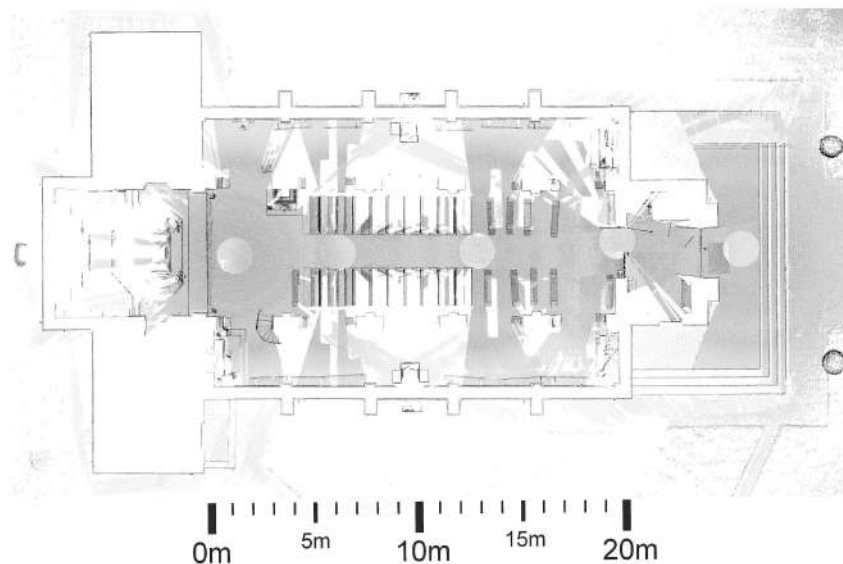
Zawartość wkładki

ZAŁĄCZNIK 8: MATERIAŁY INWENTARYZACYJNE

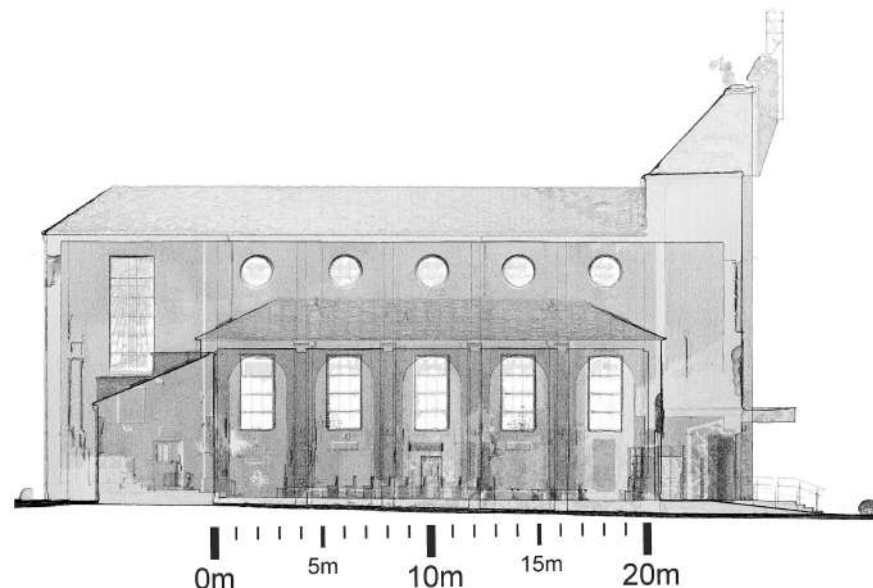


Politechnika
Lubelska
Katedra Konserwacji
Zabytków

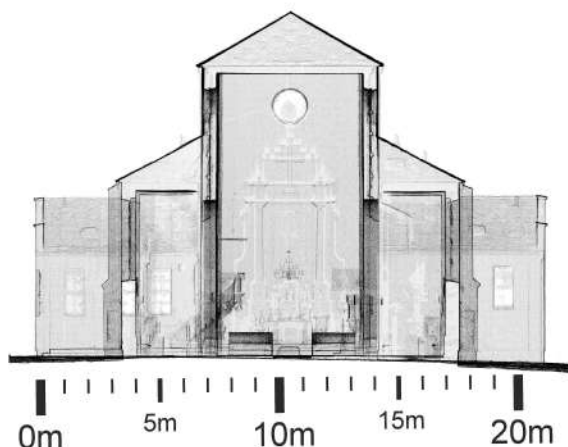
8.5 RZUT PARTERU OBIEKTU - CHMURA PUNKTÓW



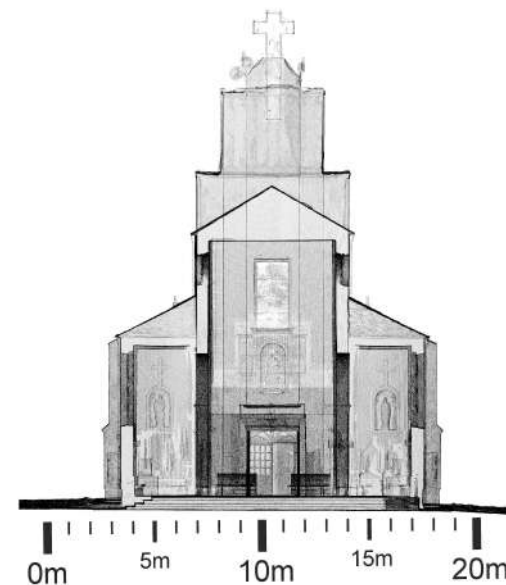
8.6 PRZEKRÓJ PODŁUŻNY OBIEKTU - CHMURA PUNKTÓW



8.7 PRZEKRÓJ POPRZECZNY OBIEKTU W STRONĘ OŁTARZA - CHMURA PUNKTÓW



8.8 PRZEKRÓJ POPRZECZNY OBIEKTU W STRONĘ CHÓRU - CHMURA PUNKTÓW



KARTA OPISU ARCHITEKTONICZNEGO ORAZ STANU ZACHOWANIA OBIEKTU ZABYTKOWEGO

Nr sygnatury

2024/0014

Miejscowość

STAROŚCIN

Obiekt

KOŚCIÓŁ PARAFIALNY PW. MATKI BOŻEJ ANIELSKIEJ

Zawartość wkładki

ZAŁĄCZNIK 8: MATERIAŁY INWENTARYZACYJNE

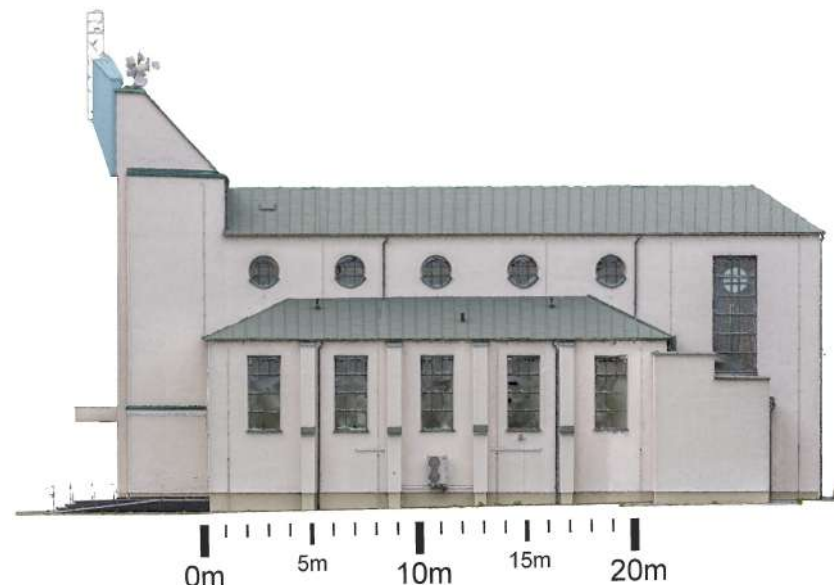


Politechnika
Lubelska
Katedra Konserwacji
Zabytków

8.9 ELEWACJA WSCHODNIA



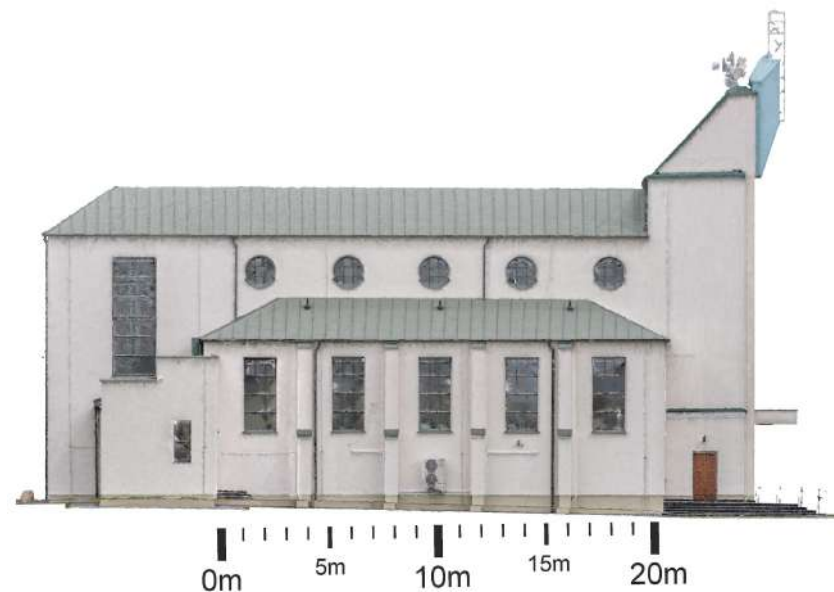
8.10 ELEWACJA PÓŁNOCNA



8.11 ELEWACJA ZACHODNIA



8.12 ELEWACJA POŁUDNIOWA



Wkładkę założył: mgr inż. Michał Wac

Miejscowość

STAROŚCIN

Obiekt

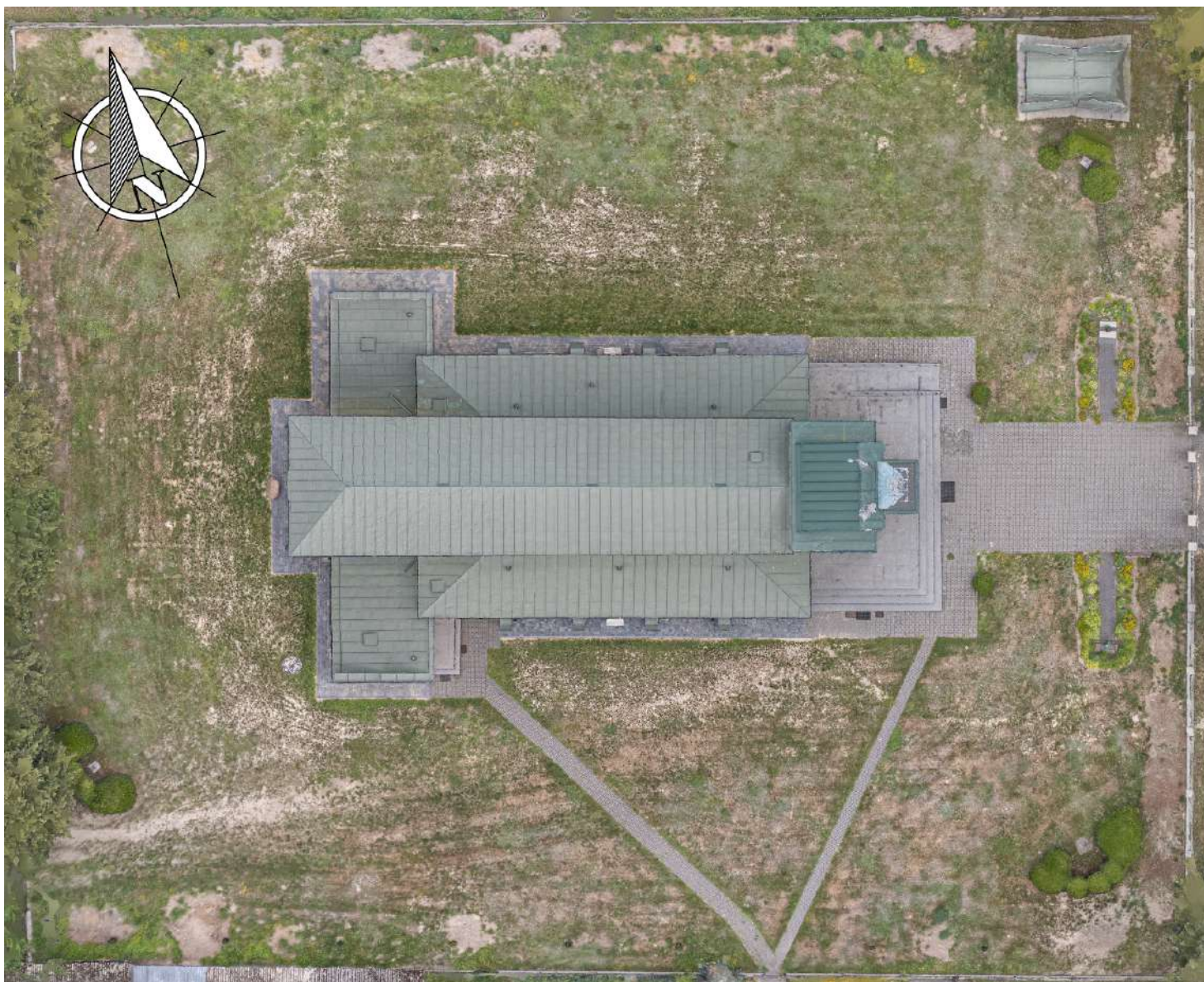
KOŚCIÓŁ PARAFIALNY PW. MATKI BOŻEJ
ANIELSKIEJ

Zawartość wkładki

ZAŁĄCZNIK 8: MATERIAŁY INWENTARYZACYJNE



8.13 RZUT SYTUACYJNY OBIEKTU



Wkładkę założył: mgr inż. Michał Wac

8.14 CHMURA PUNKTÓW

[LINK](#)

8.15 MODEL 3D

[LINK](#)


8.16 SPACER WIRTUALNY

[LINK](#)

KARTA OPISU ARCHITEKTONICZNEGO ORAZ STANU ZACHOWANIA OBIEKTU ZABYTKOWEGO

Nr sygnatury

2024/0014

Miejscowość STAROŚCIN	Obiekt KOŚCIÓŁ PARAFIALNY PW. MATKI BOŻEJ ANIELSKIEJ	Zawartość wkladki ZAŁĄCZNIK INFORMACYJNY: KRYTERIA OCENY STANU TECHNICZNEGO	 Politechnika Lubelska Katedra Konserwacji Zabytków
---------------------------------	---	---	---

ELEMENTY KONSTRUKCYJNE

STAN BARDZO DOBRY	"Konstrukcja lub jej element aktualnie ani w dalszym horyzoncie czasowym nie wymaga żadnych ingerencji"
STAN DOBRY	"Konstrukcja lub jej element obecnie nie wymaga żadnych napraw i remontów, zalecane są prace naprawcze lub zabezpieczające w niewielkim zakresie w ciągu najbliższych dwóch lat"
STAN DOSTATECZNY	"Konstrukcja lub jej element wymaga ingerencji w najbliższym czasie, zakres remontu lub naprawy jest znaczny, ale niewykonanie ich nie grozi bezpieczeństwu użytkownika"
STAN NIEDOSTATECZNY	"Konieczne są niezwłoczne naprawy, ich niewykonanie grozić może w najbliższym czasie awarią i pogiębaniem zniszczeń, jednak konstrukcja aktualnie nie stwarza zagrożenia dla zdrowia i życia ludzi w budynku i jego pobliżu przy aktualnym sposobie jego wykorzystania"
STAN AWARYJNY	"Konstrukcja w stanie awaryjnym, konieczność wykonania natychmiast wzmocnienia, remontu lub wymiany; stanowi bezpośrednie zagrożenie zdrowia i życia ludzi w budynku lub jego pobliżu"

ELEMENTY WYKOŃCZENIOWE

STAN BARDZO DOBRY	"Brak jakichkolwiek zastrzeżeń do wyglądu i funkcjonowania danego elementu wykończenia."
STAN DOBRY	"Niewielkie uszkodzenia elementu mające jedynie wpływ na estetykę."
STAN DOSTATECZNY	"Elementy uległy znacznemu zużyciu w wyniku eksploatacji. Występują uszkodzenia, które nie mają większego wpływu na konstrukcję budynku oraz na bezpieczeństwo użytkownika."
STAN NIEDOSTATECZNY	"Silna degradacja elementów wykończenia. Uszkodzenia mogące mieć niekorzystny wpływ na obiekt lub mogą zagrażać bezpieczeństwu użytkownika. Należy je pilnie naprawić."

źródło: "Uniwersalna karta oceny stanu technicznego obiektów tradycyjnych i zabytkowych", B.Szmygin, M. Trochonowicz, B. Szostak, K. Toruń, Lublin 2018

[LINK DO OPRACOWANIA](#)