

KARTA EWIDENCYJNA ZABYTKU NIERUCHOMEGO

Nr sygnatury

2024/0019

1. Zabytek

KOŚCIÓŁ PAR. PW. ŚW. TERESY OD DZIECIĄTKA JEZUS

2. Czas powstania

1936-1937

3. Miejscowość

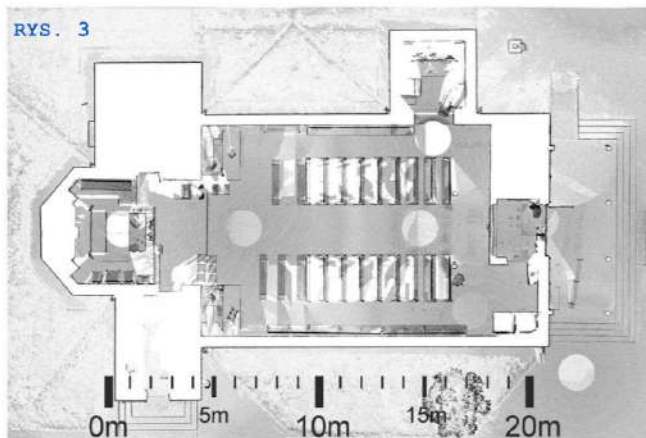
LUBLIN

11. Materiały graficzne



FOT. 1 Widok ogólny zespołu. Naroże wschodnie.

RYS. 1 Plan sytuacyjny zespołu



RYS. 2 Lokalizacja obiektu.

RYS. 3 Rzut przyziemia na podstawie chmury punktów
(h = 1 m od poziomu posadzki)

4. Adres

ul. Betonowa 7
20-402 Lublin

5. Przynależność administracyjna

Województwo lubelskie

Powiat Lublin

Gmina Lublin

6. Współrzędne geograficzne

N: 51° 13' 27.356''

E: 22° 32' 49.027''

7. Poprzednie nazwy miejscowości

Brak.

8. Właściciel i jego adres

Parafia rzymsko-katolicka św. Teresy
w Lublinie,
Betonowa 7,
20-402 Lublin

9. Użytkownik i jego adres

Parafia rzymsko-katolicka św. Teresy
w Lublinie,
Betonowa 7,
20-402 Lublin

10. Formy ochrony

WEZ miasto Lublin poz. 170

12. Historia

Wiosną 1936 r. przystąpiono do realizacji kościoła w dzielnicy Za Cukrownią. Z uwagi na szczupłość funduszy jakimi wówczas dysponowała parafia Komitet Budowy Kościoła postulował, by skromnymi środkami wznieść kościół tymczasowy.

Autorem projektu kościoła z 1936 roku jest lubelski architekt Jerzy Siennicki. Kamień węgielny pod budowę świątyni został poświęcony w dniu 5 lipca 1936 r. W fundamencie pod kamieniem węgielnym umieszczonym w prezbiterium od strony zewnętrznej zamurowany został w rurce szklanej dokument następującej treści: „ W dniu 5-go lipca 1936 roku dokonano uroczystego aktu poświęcenia kamienia węgielnego pod budowę kościoła w osadzie Cukrownia. Działo się to za czasów gdy kościołem św. rządził Ojciec Św. Pius XI, a na stolicy biskupiej w Lublinie zasiadał J.E. ksiądz Biskup Marian Leon Fulman. [...] Kościół ma być zbudowany z muru pruskiego, opartego na wysokiej podmurówce, a projektowany przez inżyniera J. Siennickiego. [...]"

Po rozpoczęciu budowy kościoła w 1936 r., w wyniku braku funduszy, odstąpiono od zatwierdzonego 05.03.1936 r. przez Kurie Biskupią projektu nr. 754 i kontynuowano budowę według nowego schematu konsultowanego doraźnie z architektem nadzorującym budowę. Robotami murarskimi kierował majster Mroczkowski, ciesielskimi Fr. Boguta.

Budowę ukończono w roku 1937. Uroczystego poświęcenia dokonano 5 września 1937 r.. Tego samego dnia erygowana została Parafia pw. Św. Teresy od Dzieciątka Jezus.

Kościół przetrwał wojnę odnosząc niewielkie straty. W dniu wejścia wojsk sowieckich kula przeciwpancerna uszkodziła drzwi główne, drzwi kruchty i posadzkę.

Pierwotnie kościół posiadał wyraźne cechy konstruktywizmu.

Po ukończeniu prac dociepleniowych w 1998 roku cechy stylowe obiektu uległy zatarciu.

13. Opis

Kościół usytuowany jest u zbiegu ulic Krochmalnej i Betonowej w Lublinie w miejscu dawnej betoniarni. Teren, na którym znajduje się obiekt jest płaski i pozbawiony roślinności wysokiej. Kościół zwrócony jest prezbiterium w stronę pn-wsch. Po stronie pd-wsch znajdują się tereny kolejowe.

Kościół został wzniesiony w konstrukcji mieszanej. Ściany do wysokości 3 m są murowane z cegły, wyżej wykonane zostały w konstrukcji szachulcowej. Stropy belkowe. Wieżba dachowa wieszarowa, jednowieszakowa. Dachy kryte blachą. Nawa kościoła zbudowana na rzucie prostokątna z dobudowaną przy ścianie północno - wschodniej wieżą na planie kwadratu. Do nawy przylega prezbiterium na planie prostokąta zamkniętego trójbocznie, po obu stronach którego znajdują się zakrystie: jedna na planie prostokąta, druga na planie kwadratu. Dachy niskie - nad nawą czterospadowy - z małą wieżyczką na sygnaturkę pośrodku. Dach wieży zwieńczony niskim krzyżem.

14. Kubatura

2900 m3

15. Powierzchnia

234 m2

16. Przeznaczenie pierwotne

kościół parafialny

17. Użytkowanie obecne

kościół parafialny

18. Stan zachowania**19. Najpilniejsze postulaty konserwatorskie**

20. Akta archiwalne (rodzaj akt, numer i miejsce przechowania)

1. Kronika parafialna prowadzona od 1935 r.,
2. Archiwum parafialne parafii św. Teresy od Dzieciątka Jezus w Lublinie
3. *Karta ewidencyjna zabytków architektury i budownictwa*, nr 13008, opr. Jan Górak, Archiwum WUOZ w Lublinie
4. *Ołtarz i inne szkice dotyczące kościoła św. Michała w Lublinie oraz ołtarza w kościele św. Teresy w Lublinie.*, 35/864/0/-/13, Archiwum Państwowe w Lublinie
5. *Parafia rzymskokatolicka pw. Św. Teresy w Lublinie, ul. Betonowa - [opis kościoła i parafii, decyzje w sprawie zgromadzeń, wykaz miejscowości należących do parafii]*, 35/1079/0/9/22, Archiwum Państwowe w Lublinie,

23. Bibliografia

1. Gosik-Reputakowska J., Monografia kościołów drewnianych w Lublinie, Lublin, 1984
2. Jubileusz 50-lecia parafii pw. św. Teresy w Lublinie /1935-1985/. Lublin 1985 /druk ulotny/.
3. Marczewski, J., Zahajkiewicz M., Bielak W., Latawiec J., Mikołajczuk K., *Archidiecezja Lubelska. Historia i administracja.*, Lublin, 2000
4. Kochanowska I. [red.], *Zabytki architektury i budownictwa w Polsce*, t. 22, Województwo lubelskie, Lublin 1995
5. Zahajkiewicz M., *Diecezja lubelska. Informator historyczny i administracyjny*, Lublin 1985
6. Lubelska Grupa Badawcza, *Mapa sentymalna Lublina*, Lublin, 2017

24. Opracowanie karty ewidencyjnej 2024 r.

mgr inż. Weronika Kendzierańska,
mgr inż. arch. Karolina Kluz,
mgr inż. Michał Wac



Politechnika
Lubelska
Katedra Konserwacji
Zabytków

25. Źródła ikonograficzne

1. Pocztówka z 1937 r., zbiory Fundacji Ośrodek Brama Grodzka „Teatr NN”
2. *Fotografia zimowa kościoła św. Teresy od Dzieciątka Jezus*, zbiory Fundacji Ośrodek Brama Grodzka „Teatr NN”

Materiał wykorzystany na podstawie art. 29 Ustawy z dnia 4 lutego 1994 r. o prawie autorskim i prawach pokrewnych (prawo cytatu).

21. Uwagi

Informacje zebrane w poniższym opracowaniu stanowią uzupełnienie do Karty Ewidencyjnej Zabytków Architektury i Budownictwa nr 13008, oprac. Jana Góraka, Archiwum WUOZ w Lublinie. Dane stanowiące aktualizację dla stanu rozpoznania zabytku z 1992 roku zostały przedstawione kursywą (kolor niebieski).

22. Prace budowlane i konserwatorskie, ich przebieg i dokumentacja

- 1938 - otynkowanie ścian zewnętrznych i doprowadzenie elektryczności
- 1940 - oddanie do użytku kaplicy św. Antoniego Padewskiego
- 1943 - pokostowanie elementów drewnianych z zewnątrz, „przeszorowanie” ścian zewnętrznych
- 1945 - wykonanie nowej posadzki cementowej
- 1946 - ufundowanie dębowego ołtarza głównego
- 1947 - bieżący remont kościoła
- 1956 - wzmocnienie więźby wieży, naprawa uszkodzonych tynków i malowanie kościoła
- 1957 - bieżący remont kościoła wewnątrz: wybicie kościoła wewnątrz płytami pilśniowymi,
- 1958 - zastąpienie prowizorycznych ołtarzy bocznych ołtarzami dębowymi, wyłożenie prezbiterium boazerią
- 1969 - cmentarz ogrodzono siatką
- 1975 - obłożenie wewnętrznych ścian kościoła boazerią. Ściany zewnętrzne pokryto płytami falistymi z tworzywa sztucznego, w kolorze żółtym, dolną część ścian otynkowano. Wykonano ogrodzenie cmentarza z prętów żelaznych na betonowej podmurówce
- 1977 - wykonano posadzkę lastrykową w miejsce poprzedniej betonowej
- 1984 - wykonano tynki szlachetne dolnych partii ścian zewnętrznych
- 1991 - 1997 - przebudowa prezbiterium, wyłożenie placu wokół kościoła kostką brukową
- 1997 - remont kościoła połączony z ociepleniem, pokrycie budynku świątyni sidingiem; zatarcie charakterystycznego wyglądu szachulcowej elewacji
- 2012 - kapitalny remont schodów głównych kościoła
- 2013 - instalacja nowego ogrzewania w kościele
- 2014 - instalacja nowego oświetlenia prezbiterium
- 2016 - remont frontonu, przedsionka i drzwi głównych kościoła
- 2023 - wymiana okien i wyposażenia (ławki, konfesjonał)


26. Załączniki

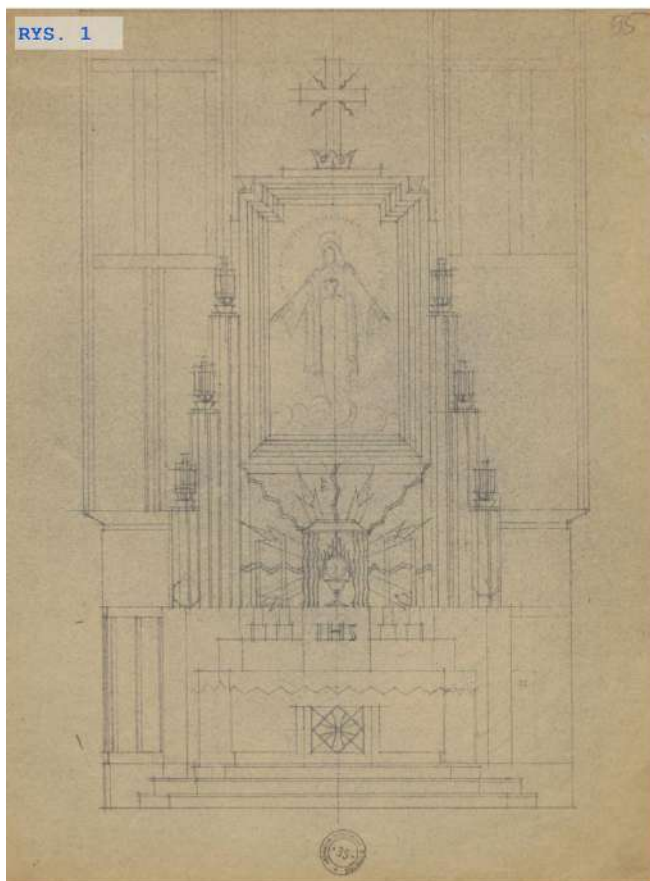
KARTA EWIDENCYJNA ZABYTKU NIERUCHOMEGO

- ZAŁĄCZNIK A,B: IKONOGRAFIA

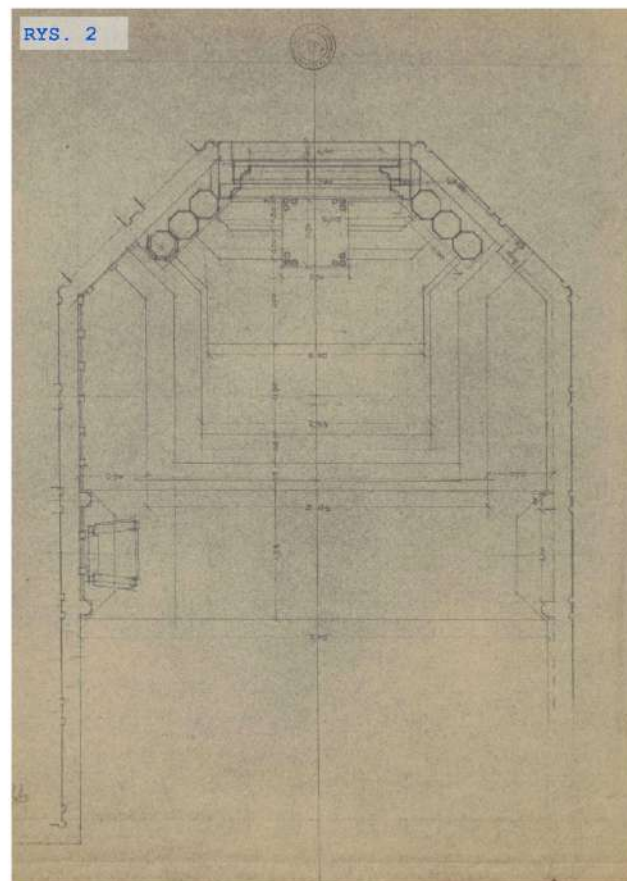
KARTA OPISU ARCHITEKTONICZNEGO ORAZ STANU ZACHOWANIA OBIEKTU ZABYTKOWEGO:

- ZAŁĄCZNIK 1 A,B: OPIS ARCHITEKTONICZNY - ELEWACJE
- ZAŁĄCZNIK 2 A,B: OPIS ARCHITEKTONICZNY - WNĘTRZE
- ZAŁĄCZNIK 3: OPIS ARCHITEKTONICZNY - ZAGOSPODAROWANIE
- ZAŁĄCZNIK 4: OCENA STANU ZACHOWANIA - ELEWACJE
- ZAŁĄCZNIK 5: OCENA STANU ZACHOWANIA - WNĘTRZE
- ZAŁĄCZNIK 6: OCENA STANU ZACHOWANIA - ZAGOSPODAROWANIE
- ZAŁĄCZNIK 7: OCENA WARTOŚCI
- ZAŁĄCZNIK 8: MATERIAŁY INWENTARYZACYJNE
- ZAŁĄCZNIK INFORMACYJNY: KRYTERIA OCENY STANU TECHNICZNEGO

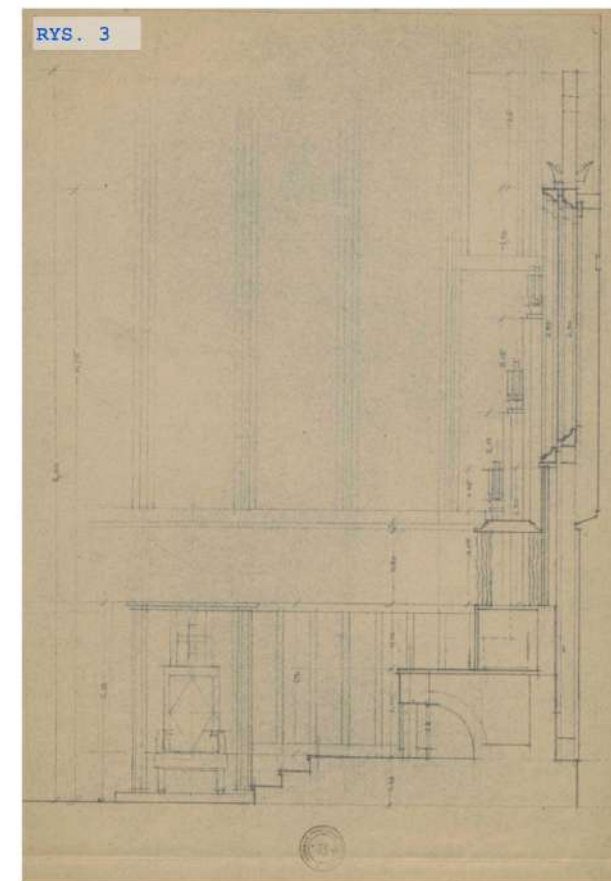
<p>Miejscowość LUBLIN</p>	<p>Obiekt KOŚCIÓŁ PARAFIALNY PW. ŚW. TERESY OD DZIECIĄTKA JEZUS</p>	<p>Zawartość wkładki ZAŁĄCZNIK A: IKONOGRAFIA</p>	 <p>Politechnika Lubelska Katedra Konserwacji Zabytków</p>
--------------------------------------	--	--	---



RYS. 1 Projekt wielkiego ołtarza w kościele św. Teresy od Dzieciątka Jezus



RYS. 2 Rzut ołtarza



RYS. 3 Przekrój przez ołtarz

Projekt ołtarza wielkiego w kościele św. Teresy od Dzieciątka Jezus
Prezentowane rysunki archiwalne pochodzą ze zbioru Archiwum Państwowego w Lublinie.

Miejscowość

LUBLIN

Obiekt

KOŚCIÓŁ PARAFIALNY PW. ŚW. TERESY OD
DZIECIĄTKA JEZUS

Zawartość wkładki

ZAŁĄCZNIK B: IKONOGRAFIA



Politechnika
Lubelska
Katedra Konserwacji
Zabytków



FOT. 1.1 Kościół św. Teresy 1937 r.

FOT. 1.2 Kościół św. Teresy lata czterdzieste



FOT. 1.3 Rok 1950. Budowa domu parafialnego

FOT. 1.4 Rok 1950. Budowa domu parafialnego

Miejscowość

LUBLIN

Obiekt

KOŚCIÓŁ PARAFIALNY PW. ŚW. TERESY OD
DZIECIĄTKA JEZUS

Zawartość wkładki

ZAŁĄCZNIK 1.B: OPIS ARCHITEKTONICZNY - ELEWACJE

Politechnika
Lubelska
Katedra Konserwacji
Zabytków

FOT. 1.5



FOT. 1.7



FOT. 1.6



FOT. 1.8

FOT. 1.5 Widok zachodni

FOT. 1.6 Elewacja północno-wschodnia


FOT. 1.7 Widok wschodni

FOT. 1.8 Kamień węgielny

KARTA OPISU ARCHITEKTONICZNEGO ORAZ STANU ZACHOWANIA OBIEKTU ZABYTKOWEGO

Nr sygnatury

2024/0019

Miejscowość	Obiekt	Zawartość wkładki	
LUBLIN	KOŚCIÓŁ PARAFIALNY PW. ŚW. TERESY OD DZIECIĄTKA JEZUS	ZAŁĄCZNIK 2: OPIS ARCHITEKTONICZNY - WNEȚRZE	 Politechnika Lubelska Katedra Konserwacji Zabytków
2.1 NAWA GŁÓWNA I NAWY BOCZNE układ, proporcje, sklepienia	Przestrzeń kościoła jest jednonawowa z zamkniętym trójbocznie prezbiterium, dwukrotnie węższym od nawy (<i>Załącznik 2 Fot.1</i>). W części frontowej obszernej nawy usytuowany jest chór muzyczny (<i>Załącznik 2 Fot.2</i>) wsparty na dwóch słupach. Pod nim wydzielony przedsionek (<i>Załącznik 2 Fot.6</i>), schody na chór i mała komórka. Nawę od węższego prezbiterium oddziela belka tęczowa w formie równoramiennego trójkąta z krzyżykiem w środku. Charakterystycznym elementem dekoracyjnym w nawie i prezbiterium są ciemnobrązowe belki stropowe na białym tle sufitu (<i>Załącznik 2 Fot.4</i>).		
2.2 OŁTARZ GŁÓWNY I BOCZNE styl, materiał, elementy architektoniczne	Ołtarz główny dębowy z 1946 roku dębowego wg projektu J. Kędzierskiego (<i>Załącznik A Rys.1</i>), z obrazem św. Teresy od Dzieciątka Jezus, autorstwa K. Kuleckiego (<i>Załącznik 2 Fot.5</i>). Dębowe ołtarze boczne projektu arch. Czesława Gawdzika, wykonane przez S.Kopcia i E. Szamajdę: lewy - św. Rodziny, prawy - MB Częstochowskiej zakupione w roku 1958. W parterze wieży kaplica z ołtarzem św. Antoniego (<i>Załącznik 2 Fot.7</i>).		
2.3 POSADZKA układ, materiał	Posadzka lastrykowa z 1977 r. (dw. posadzka betonowa).		
2.4 AMBONY liczba, styl, rozmieszczenie	Ambona w formie marmurowego postumentu umieszczona w prezbiterium.		
2.5 CHRZCIELNICA styl, rozmieszczenie	Chrzcielnica drewniana, bezstylowa, ustawiona w prezbiterium, przed lektorium.		
2.6 KONFESJONAŁY liczba, styl, rozmieszczenie	Konfesjonał z litego drewna typu otwartego usytuowany w kopcicy św. Antoniego (<i>Załącznik 2 Fot.7</i>). Konfesjonał zamknięty, drewniany, umieszczony w podchórze, zakupiony w 2023 r..		
2.7 ORGANY	W kościele znajdują się organy Brattelboro Vr. U.S.A. z pojedynczym manuałem (obecnie nieużytkowane), oraz organy kościelne, współczesne.		
2.8 ŁAWKI materiał, styl, układ	Ławki drewniane, ośmiorzędowe z posadzką, klęcznikiem i wysokimi oparciami zakupione w 2023 r., umieszczone w dwóch rzędach po obu stronach przejścia nawy.		
2.9 OŚWIETLENIE typ, rozmieszczenie, style lamp i żyrandoli	Kościół oświetla jeden żyrandol świecznikowy dwunastopunktowy umieszczony w osi nawy głównej oraz sześć żyrandoli świecznikowych sześciopunktowych umieszczonych w osiach nad ławkami.		

KARTA OPISU ARCHITEKTONICZNEGO ORAZ STANU ZACHOWANIA OBIEKTU ZABYTKOWEGO

Nr sygnatury

2024/0019

Miejscowość

LUBLIN

Obiekt

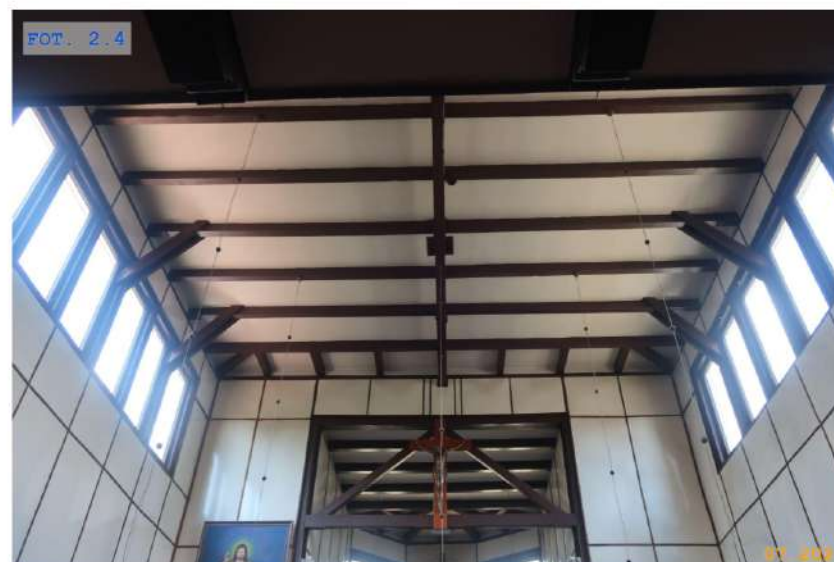
KOŚCIÓŁ PARAFIALNY PW. ŚW. TERESY OD
DZIECIĄTKA JEZUS

Zawartość wkładki

ZAŁĄCZNIK 2.A.: OPIS ARCHITEKTONICZNY - WNEŹRZE



Politechnika
Lubelska
Katedra Konserwacji
Zabytków



FOT. 2.1 Nawa główna. Widok w kierunku prezbiterium

FOT. 2.2 Chór


FOT. 2.3 Zakrystia

FOT. 2.4 Sklepienie nawy głównej

KARTA OPISU ARCHITEKTONICZNEGO ORAZ STANU ZACHOWANIA OBIEKTU ZABYTKOWEGO

Nr sygnatury

2024/0019

Miejscowość LUBLIN	Obiekt KOŚCIÓŁ PARAFIALNY PW. ŚW. TERESY OD DZIECIĄTKA JEZUS	Zawartość wkladki ZAŁĄCZNIK 2.B.: OPIS ARCHITEKTONICZNY - WNEȚRZE	 Politechnika Lubelska Katedra Konserwacji Zabytków
------------------------------	---	---	--



FOT. 2.5 Prezbiterium



FOT. 2.6 Kruchta



FOT. 2.7 Kaplica św. Antoniego

KARTA OPISU ARCHITEKTONICZNEGO ORAZ STANU ZACHOWANIA OBIEKTU ZABYTKOWEGO

Nr sygnatury

2024/0019

Miejscowość	Obiekt	Zawartość wkładki	
LUBLIN	KOŚCIÓŁ PARAFIALNY PW. ŚW. TERESY OD DZIECIĄTKA JEZUS	ZAŁĄCZNIK 3: OPIS ARCHITEKTONICZNY - ZAGOSPODAROWANIE	 Politechnika Lubelska Katedra Konserwacji Zabytków
3.1 OTOCZENIE KOŚCIOŁA plac - nawierzchnie (geometria i rysunek oraz materiał), droga procesyjna, sektory plenerowe, drzewostan, etc.	<i>Plac przed kościołem i droga procesyjna brukowane z kostki brukowej w układzie liniowym z przesunięciem (Załącz.3 Fot.2).</i>		
3.2 BRAMA WEJŚCIOWA I OGRODZENIE materiał, styl	<i>Ogrodzenie kościoła metalowe na betonowej podmurówce, bez detalu. Wzdłuż ulicy Krochmalnej, w miejscu występowania bramy i furt oraz w narożach działki akcentowane mурowanymi słupkami.</i>		
3.3 OBIEKTY KULTU RELIGIJNEGO (niekubaturowe)	<i>Wokół kościoła, wzdłuż drogi procesyjnej rozmieszczone są cztery ołtarze polowe. Ołtarze wyniesione na trzystopniowe podwyższenie ze stołem ołtarzowym mурowanym z kamiennych ciosów i lastykowym blatem, akcentowane dużym metalowym, prostym krzyżem.</i> <i>W części południowej znajduje się mурowana z kamienia grota maryjna, maskowana bluszczem (Załącz.3 Fot.4).</i> <i>Wzdłuż drogi procesyjnej umieszczona jest droga krzyżowa wykonana z dużych gładów do których na zaprawie zamocowane są ceramiczne krzyże ze stacjami. Przed fasadą kościoła znajduje się drewniany krzyż.</i>		
3.4 BUDYNKI WCHODZĄCE W SKŁAD ZESPOŁU SAKRALNEGO zakrystia, dzwonnica, kostnica, plebania etc.	<i>W skład zespołu wchodzi żelazna dzwonnica zewnętrzna ufundowana w 1966 r. przez parafian jako wotum Tysiąclecia Chrztu Polski (Załącz.3 Fot.3).</i> <i>Od strony północno-zachodniej na osobnej działce znajduje się budynek Niepublicznej Szkoły Podstawowej imienia Jana Bosko w Lublinie, w którym znajduje się również kancelaria parafialna (Załącz.3 Fot.1).</i>		
3.5 MAŁA ARCHITEKTURA sektory plenerowe, ławki, śmietniki, tablice informacyjne, stojaki rowerowe, oświetlenie	<i>Ławki dla wiernych umieszczone są na głównym placu i przy drodze procesyjnej. W otoczeniu kościoła znajduje się jedna tablica informacyjna i śmietnik zlokalizowany przy zakrystii. Teren kościoła nie posiada oświetlenia zewnętrznego.</i>		
3.6 CMENTARZE (związane z zespołem)	<i>Brak cmentarzy związanych z zespołem.</i>		
3.7 INFRASTRUKTURA SERWISOWA parkingi - pojemność, szalety etc.	<i>Wjazd na parking kościelny z ulicy Krochmalnej przez teren Niepublicznej Szkoły Podstawowej św. Jana Bosko. Dojście piesze z parkingu na teren kościoła poprzez furtę. Pojemność parkingu - 20 pojazdów. Nawierzchnia wykonana z betonowej płyty ażurowej. W granicach parkingu znajduje się toaleta przenośna.</i>		
3.8 DOSTĘPNOŚĆ ARCHITEKTONICZNA	<i>Dostępność obiektu częściowo ograniczona. W otoczeniu kościoła nie występują stanowiska postojowe dla osób niepełnosprawnych; barierę w poruszaniu się pomiędzy placem parkingowym i kościelnym stanowi ścieżka wyniesiona na wysoki krawężnik. Dostępność obiektu dla osób wchodzących z ul. Krochmalnej zadowalająca. Brak przeszkód architektonicznych zarówno w zakresie nawierzchni, jak barier wysokościowych - dostęp dla osób poruszających się na wózku za pośrednictwem rampy, natomiast schody na zakrystię posiadają poręcz. Brak rozwiązań w zakresie dostępności na terenie kancelarii parafialnej.</i>		
3.9. ZIELEŃ	<i>Zieleń na działce kościoła występuje w ograniczonym zakresie. Nasadzenia buszpanów występują wzdłuż ogrodzenia w granicy północno-wschodniej.</i>		

KARTA OPISU ARCHITEKTONICZNEGO ORAZ STANU ZACHOWANIA OBIEKTU ZABYTKOWEGO

Nr sygnatury

2024/0019

Miejscowość

LUBLIN

Obiekt

KOŚCIÓŁ PARAFIALNY PW. ŚW. TERESY OD
DZIECIĄTKA JEZUS

Zawartość wkładki

ZAŁĄCZNIK 3: OPIS ARCHITEKTONICZNY - ZAGOSPODAROWANIE



FOT. 3.1 Widok wschodni zabudowań kościelnych. Po lewej teren szkoły podstawowej

FOT. 3.2 Widok kościoła z lotu ptaka

FOT. 3.3 Dzwonnica 1966 r.

FOT. 3.4 Grota maryjna

KARTA OPISU ARCHITEKTONICZNEGO ORAZ STANU ZACHOWANIA OBIEKTU ZABYTKOWEGO

Nr sygnatury

2024/0019

Miejscowość	Obiekt	Zawartość wkladki	
LUBLIN	KOŚCIÓŁ PARAFIALNY PW. ŚW. TERESY OD DZIECIĄTKA JEZUS	ZAŁĄCZNIK 4: OCENA STANU ZACHOWANIA - ELEWACJE	 Politechnika Lubelska Katedra Konserwacji Zabytków
4.1 ŚCIANY ZEWNĘTRZNE	<p>Ściany konstrukcyjne do wysokości 3m murowane z cegły ceramicznej pełnej, powyżej wzniesione w konstrukcji słupowo-ramowej. <i>Wysoki cokół obłożony płytami kamiennymi, wykończony obróbką blacharską, powyżej okładzina z sidingu.</i></p> <p>Stan dostateczny</p> <p><i>Na powierzchniach ścian oraz wieży kościelnej od strony północnej występują rozległe obszary zawilgocenia, zabrudzenia oraz porażenia korozją biologiczną (grzyby - pleśnie) (FOT. 4.1). W nielicznych miejscach uszkodzona okładzina ścian zewnętrznych (FOT. 4.4). W strefie przyziemia występują ogniska korozji biologicznej w postaci mchów i porostów (FOT. 4.2). Podstawy kolumn podcienia z odspojoną i niejednorodną powłoką malarską (FOT. 4.3).</i></p>		
4.2 STOLARKA OKIENNA I DRZWIOWA	<p>Okna z PVC, ościeżnicowe, w nawie głównej zespolone z 6 okien dwuskrzydłowych. Drzwi klepkowe, główne dwuskrzydłowe, do zakrystii z PVC jednoskrzydłowe.</p> <p>Stan dobry</p> <p><i>Stolarka okienna z PVC w stanie technicznym dobrym (FOT. 4.6). Drzwi zewnętrzne z niewielkimi śladami zużycia eksploatacyjnego.</i></p>		
4.3 POKRYCIE DACHOWE	<p>Pokrycie dachowe <i>nawy głównej</i> z blachy. <i>Przekrycie podcienia z blachodachówki.</i></p> <p>Stan niedostateczny</p> <p><i>Na pokryciu dachowym występują liczne ogniska korozji biologicznej (glony i porosty), w szczególności przy wieży kościelnej (FOT. 4.9). W obrębie rynien występują skupiska glonów (FOT. 4.8). Zawilgocenia stropu widoczne od wewnątrz mogą świadczyć o nieszczelności pokrycia dachowego.</i></p>		
4.4 SYSTEM ODWODNIENIA	<p>Rynny i rury spustowe z blachy.</p> <p>Stan niedostateczny</p> <p><i>Rura spustowa w narożu przy wieży kościelnej uszkodzona i nieszczelna (FOT. 4.7). W obrębie systemu odwodnienia występują obszary porażone korozją biologiczną, co świadczy o braku szczelności instalacji (FOT. 4.5). System odwodnienia niekompletny, brak rur spustowych odprowadzających wody opadowe z pokrycia podcienia, przez co występuje silne zawilgocenie prawego narożnika głównych schodów (FOT. 4.11). Rynny prawdopodobnie niedrożne. Powłoki malarskie i zabezpieczające punktowo odspojone. Woda opadowa odprowadzana za pomocą koryt betonowych trwale związanych z gruntem, na ich powierzchni występuje wiele ognisk korozji biologicznej (mchy, porosty).</i></p>		
4.5 OPASKA	<p>Opaska z płyt betonowych</p> <p>Stan dostateczny</p> <p><i>Powierzchnia płyt spękana z licznymi ubytkami. Wysoki poziom zawilgocenia spowodował porośnięcie opaski mchem oraz roślinnością niższą (FOT. 4.2). Po obwodzie opaski występuje ślad powstały na skutek ściekającej wody opadowej z obróbki blacharskiej cokołu. Spadek zachowany. Brak szczelności na styku ściana/opaska.</i></p>		
4.6 SCHODY ZEWNĘTRZNE RAMPA	<p>Schody zewnętrzne główne wykończone kostką brukową. Schody boczne prowadzące do zakrystii płytami betonowymi. Rampa betonowa.</p> <p>Stan dostateczny</p> <p><i>Powierzchnia kostki schodów zewnętrznych zawilgocona z wykwitami krystalizujących soli. W szczególności w prawym narożniku występuje silny obszar zawilgocenia, powstały na skutek niekompletnego systemu odwodnienia dachu podcienia (FOT. 4.11). Płyty schodów bocznych z licznymi spękaniem (FOT. 4.10). Rampa porośnięta przez roślinność niższą, spękana z wieloma ubytkami (FOT. 4.11).</i></p>		

KARTA OPISU ARCHITEKTONICZNEGO ORAZ STANU ZACHOWANIA OBIEKTU ZABYTKOWEGO

Nr sygnatury

2024/0019

Miejscowość

LUBLIN

Obiekt

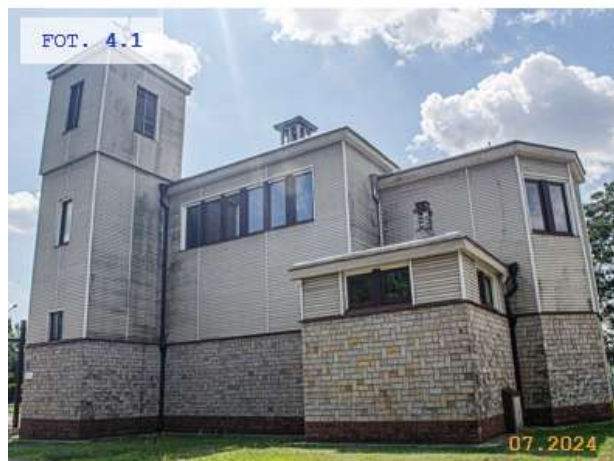
KOŚCIÓŁ PARAFIALNY PW. ŚW. TERESY OD
DZIECIĄTKA JEZUS

Zawartość wkładki

ZAŁĄCZNIK 4: OCENA STANU ZACHOWANIA - ELEWACJE



Politechnika
Lubelska
Katedra Konserwacji
Zabytków



- FOT. 4.1 Powierzchnie północnych ściany wieży oraz elewacji porażone przez korozję biologiczną.
 FOT. 4.2 Korozja biologiczna, wykwity mchów na cokole, zawilgocenie ściany zewnętrznej.
 FOT. 4.3 Niejednorodna oraz odspojona powłoka malarska na słupach podcienia przy wejściu głównym do obiektu.
 FOT. 4.4 Spękania warstwy elewacyjnej.
 FOT. 4.5 Ogniska korozji biologicznej na okładzinach ścian w obrębie systemu odwodnienia.
 FOT. 4.6 Odspojenia i korozja parapetu oraz obróbki blacharskiej wysokiego cokoku.

KARTA OPISU ARCHITEKTONICZNEGO ORAZ STANU ZACHOWANIA OBIEKTU ZABYTKOWEGO

Nr sygnatury

2024/0019

Miejscowość

LUBLIN

Obiekt

KOŚCIÓŁ PARAFIALNY PW. ŚW. TERESY OD
DZIECIĄTKA JEZUS

Zawartość wkładki

ZAŁĄCZNIK 4: OCENA STANU ZACHOWANIA - ELEWACJE



Politechnika
Lubelska
Katedra Konserwacji
Zabytków



FOT. 4.7 Rozszczelnienie rury spustowej, korozja biologiczna ściany zewnętrznej.

FOT. 4.8 Korozja i zanieczyszczenia pokrycia dachowego.

FOT. 4.9 Korozja pokrycia dachowego i niedrożność rynien.

FOT. 4.10 Spękania płyt bocznych schodów zewnętrznych.

FOT. 4.11 Ubytki, spękania oraz porastająca roślinność niższa rampy. Silne zawilgocenie narożnika schodów wejściowych.

KARTA OPISU ARCHITEKTONICZNEGO ORAZ STANU ZACHOWANIA OBIEKTU ZABYTKOWEGO

Nr sygnatury

2024/0019

Miejscowość	Obiekt	Zawartość wkladki	
LUBLIN	KOŚCIÓŁ PARAFIALNY PW. ŚW. TERESY OD DZIECIĄTKA JEZUS	ZAŁĄCZNIK 5: OCENA STANU ZACHOWANIA - WNEŹRZE	 Politechnika Lubelska Katedra Konserwacji Zabytków
5.1 FUNDAMENTY	<i>Nie wykonano odkrywek fundamentów - brak możliwości oceny stanu technicznego.</i>		
5.2 KRYPTY	<i>Kościół nie posiada krypt.</i>		
5.3 ŚCIANY, FILARY	<p>Ściany konstrukcyjne do wysokości 3m murowane z cegły ceramicznej pełnej, powyżej wzniesione w konstrukcji słupowo-ramowej. Od wewnątrz ściany obłożone płytami pilśniowymi laminowanymi z listwowaniem drewnem litym.</p> <p>Stan dostateczny</p> <p><i>Brak możliwości oceny stanu technicznego elementów konstrukcyjnych ze względu na warstwę osłaniającą. Okładzina ścian na większości powierzchni równa i jednorodna, jedynie w kaplicy odspojona i uszkodzona (FOT. 5.4). Występują miejscowe zanieczyszczenia powierzchni.</i></p>		
5.4 SKLEPIENIA, STROPY	<p>Stropy belkowe</p> <p>Stan dostateczny</p> <p><i>Na powierzchniach stropu występują rysy, w szczególności w strefach podparcia (FOT. 5.2) i wzdłuż belek konstrukcyjnych. Obszary o podwyższonym poziomie zawilgocenia z odspojoną powłoką malarską występują nad ołtarzem (FOT. 5.3) oraz przy belce stropowej (FOT. 5.1).</i></p>		
5.5 PODŁOGI I POSADZKI	<p><i>W nawie głównej posadzka lastrykowa z 1977 (dw. posadzka betonowa). W prezbiterium wykończenie płytami kamiennymi. W kaplicy terakota.</i></p> <p>Stan dobry</p> <p><i>Stan zachowania warstw wykończeniowych posadzek zróżnicowany. Powierzchnia posadzki w nawie głównej w dobrym stanie technicznym, występują punktowe uszkodzenia w strukturze materiału. Płytki kamienne w prezbiterium w bardzo dobrym stanie. Największe uszkodzenia występują na powierzchniach płytek w kaplicy, w postaci spękań oraz ubytków (FOT.5.5).</i></p>		
5.6 WIĘŻBA DACHOWA	<p>Więźba dachowa wieszarowa, jednowieszakowa.</p> <p><i>Brak możliwości oceny stanu technicznego więźby dachowej, ze względu na brak dostępu.</i></p>		
5.6 SCHODY WEWNĘTRZNE	<p>Schody prowadzące na chór drewniane, zabiegowe, policzkowe.</p> <p>Stan dostateczny</p> <p><i>Schody w stanie dostatecznym ze śladami wieloletniego zużycia eksploatacyjnego. Niewielkie uszkodzenia, przetarcia oraz niejednorodna powłoka zabezpieczająca w szczególności występują przy krawędziach stopni (FOT. 5.6).</i></p>		

KARTA OPISU ARCHITEKTONICZNEGO ORAZ STANU ZACHOWANIA OBIEKTU ZABYTKOWEGO

Nr sygnatury

2024/0019

Miejscowość

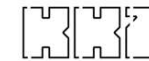
LUBLIN

Obiekt

KOŚCIÓŁ PARAFIALNY PW. ŚW. TERESY OD
DZIECIĄTKA JEZUS

Zawartość wkladki

ZAŁĄCZNIK 5: OCENA STANU ZACHOWANIA - WNEŹRZE



Politechnika
Lubelska
Katedra Konserwacji
Zabytków



- FOT. 5.1 Spękania, zawilgocenie i odspojenie powłoki malarskiej w strefie oparcia belki stropowej.
FOT. 5.2 Spękania w narożniku stropu nad nawą główną.
FOT. 5.3 Zawilgocenie stropu nad ołtarzem.
FOT. 5.4 Uszkodzenie warstwy wykończeniowej ściany wewnętrznej w kaplicy.
FOT. 5.5 Spękania płytek w kaplicy.
FOT. 5.6 Schody prowadzące na chór z niejednorodną powłoką malarską i śladami zużycia eksploatacyjnego.

KARTA OPISU ARCHITEKTONICZNEGO ORAZ STANU ZACHOWANIA OBIEKTU ZABYTKOWEGO

Nr sygnatury

2024/0019

Miejscowość	Obiekt	Zawartość wkładki	
LUBLIN	KOŚCIÓŁ PARAFIALNY PW. ŚW. TERESY OD DZIECIĄTKA JEZUS	ZAŁĄCZNIK 6: OCENA STANU ZACHOWANIA - ZAGOSPODAROWANIE	 Politechnika Lubelska Katedra Konserwacji Zabytków
6.1 OTOCZENIE KOŚCIOŁA	<p>Plac oraz dojścia wykonane z kostki betonowej brukowej z obrzeżem betonowym.</p> <p>Stan dobry</p> <p>Ciągi piesze w stanie technicznym dobrym, geometria zachowana. Powierzchnia miejscowo nierówna w wyniku nierównomiernego osiadania lub wymywania gruntu. Nie stwierdzono istotnych uszkodzeń mechanicznych nawierzchni. Występują duże obszary ze spoinami między kostką betonową porośniętymi roślinnością niższą oraz mchami (FOT. 6.5).</p>		
6.2 BRAMA WEJŚCIOWA I OGRODZENIE	<p>Brama wejściowa oraz ogrodzenie ze stalowymi przęsłami, kamiennymi słupkami oraz z betonową podmurówką.</p> <p>Stan dostateczny</p> <p>Stalowe przęsła ogrodzeniowe w wielu miejscach skorodowane (FOT. 6.2). Podmurówka z licznymi spękaniem, porażona korozją biologiczną (glony i porosty) (FOT. 6.3). Czapy słupków z licznymi odspojeniami, spękaniem (FOT. 6.1).</p>		
6.3 OBIEKTY KULTU RELIGIJNEGO	<p>Dzwonnica o konstrukcji stalowej, zabezpieczona powłoką lakierniczą. Zadaszona dachem dwuspadowym, pokrytym blachą trapezową. Ogrodzona przęsłami oraz słupkami stalowymi.</p> <p>Stan dobry</p> <p>Konstrukcja dzwonnicy w dobrym stanie technicznym (FOT. 6.6).</p>		
6.4 MAŁA ARCHITEKTURA	<p>Ławki o konstrukcji stalowej z drewnianym siedziskiem</p> <p>Stan bardzo dobry</p> <p>Brak zastrzeżeń do stanu technicznego ławek zewnętrznych.</p>		
6.5 INFRASTRUKTURA SERWISOWA	<p>Parking dla samochodów osobowych o nawierzchni trawiastej.</p> <p>Stan dostateczny</p> <p>Plac utwardzony, brak wydzielenia miejsc parkingowych (FOT. 6.4).</p>		

KARTA OPISU ARCHITEKTONICZNEGO ORAZ STANU ZACHOWANIA OBIEKTU ZABYTKOWEGO

Nr sygnatury

2024/0019

Miejscowość

LUBLIN

Obiekt

KOŚCIÓŁ PARAFIALNY PW. ŚW. TERESY OD
DZIECIĄTKA JEZUS

Zawartość wkładki

ZAŁĄCZNIK 6: OCENA STANU ZACHOWANIA - ZAGOSPODAROWANIE



Politechnika
Lubelska
Katedra Konserwacji
Zabytków




- FOT. 6.1 Ogrodzenie od strony ulicy, spękania na czapie słupa ogrodzeniowego, korozja chemiczna pręścia stalowego.
- FOT. 6.2 Korozja pręści stalowych ogrodzenia od strony parkingu.
- FOT. 6.3 Podmurówka ogrodzenia boczno porośnięta mchem, niejednorodność powłoki malarskiej pręścia.
- FOT. 6.4 Fragment drogi procesyjnej porośniętej mchem oraz roślinnością niższą.
- FOT. 6.5 Utwardzony parking, bez wydzielonych miejsc postojowych. Widok z góry.
- FOT. 6.6 Stalowa dzwonnica.

KARTA OPISU ARCHITEKTONICZNEGO ORAZ STANU ZACHOWANIA OBIEKTU ZABYTKOWEGO

Nr sygnatury

2024/0019

Miejscowość LUBLIN	Obiekt KOŚCIÓŁ PARAFIALNY PW. ŚW. TERESY OD DZIECIĄTKA JEZUS	Zawartość wkładki ZAŁĄCZNIK 7: OCENA WARTOŚCI	 Politechnika Lubelska Katedra Konserwacji Zabytków
7.1 AUTOR/TWÓRCA	<i>Architekt Jerzy Siennicki, członek SARP O. Lublin.</i>		
7.2 INDYWIDUALIZM FORMY	<i>Kościół o cechach indywidualnych dla regionu. Jedyny kościół na lubelszczyźnie wzniesiony w konstrukcji szachulcowej, zestawiający w sobie nowoczesne tendencje z tradycyjnym systemem konstrukcji.</i>		
7.3 WARTOŚĆ			

KARTA OPISU ARCHITEKTONICZNEGO ORAZ STANU ZACHOWANIA OBIEKTU ZABYTKOWEGO

Nr sygnatury

2024/0019

Miejscowość

LUBLIN

Obiekt

KOŚCIÓŁ PARAFIALNY PW. ŚW. TERESY OD
DZIECIĄTKA JEZUS

Zawartość wkładki

ZAŁĄCZNIK 8: MATERIAŁY INWENTARYZACYJNE

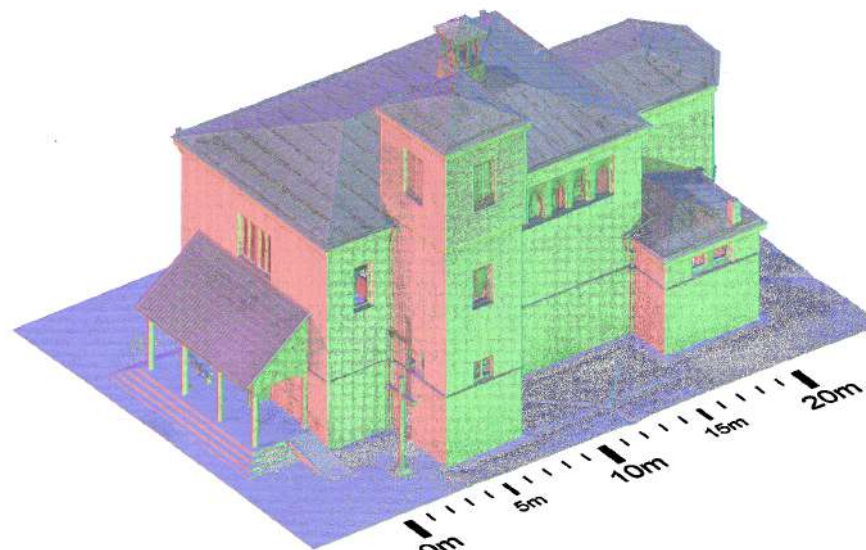


Politechnika
Lubelska
Katedra Konserwacji
Zabytków

8.1 MODEL 3D OBIEKTU - NAROŻE WSCHODNIE



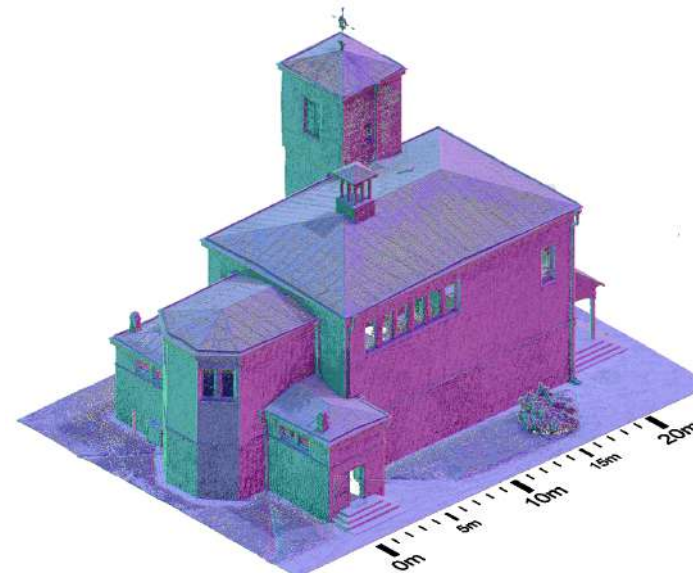
8.2 CHMURA PUNKTÓW OBIEKTU - NAROŻE WSCHODNIE



8.3 MODEL 3D OBIEKTU - NAROŻE ZACHODNIE



8.4 CHMURA PUNKTÓW OBIEKTU - NAROŻE ZACHODNIE



Wkładkę założył: mgr inż. Michał Wac

KARTA OPISU ARCHITEKTONICZNEGO ORAZ STANU ZACHOWANIA OBIEKTU ZABYTKOWEGO

Nr sygnatury

2024/0019

Miejscowość

LUBLIN

Obiekt

KOŚCIÓŁ PARAFIALNY PW. ŚW. TERESY OD
DZIECIĄTKA JEZUS

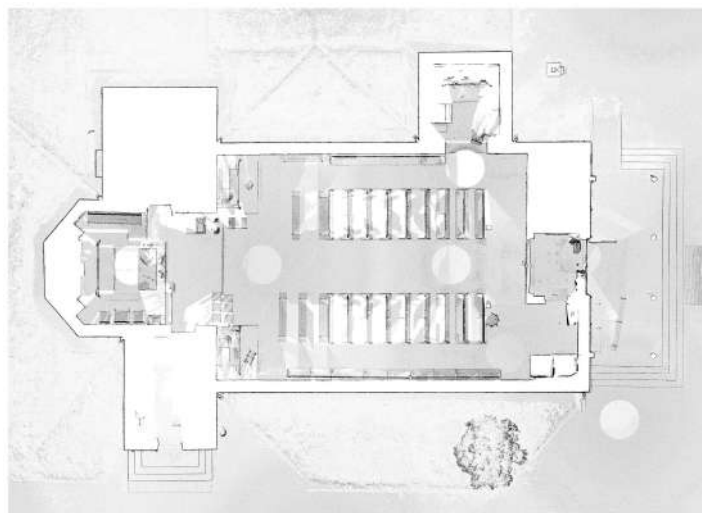
Zawartość wkładki

ZAŁĄCZNIK 8: MATERIAŁY INWENTARYZACYJNE



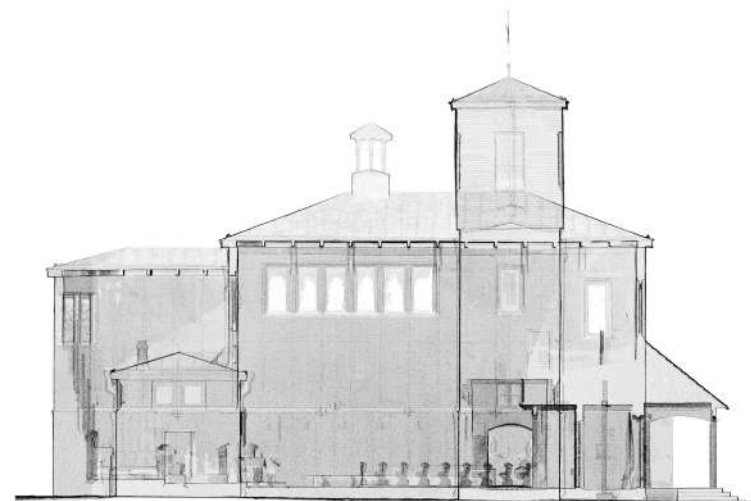
Politechnika
Lubelska
Katedra Konserwacji
Zabytków

8.5 RZUT PARTERU OBIEKTU - CHMURA PUNKTÓW



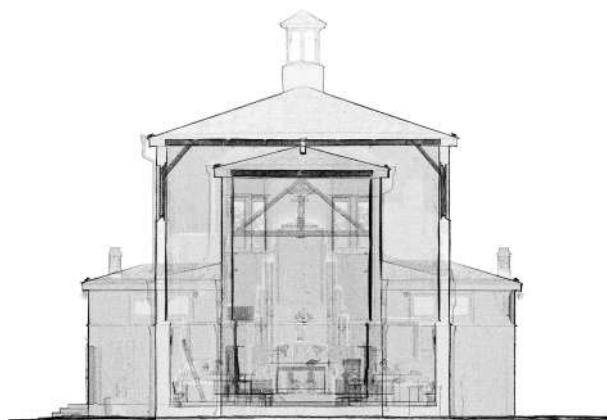
0m 5m 10m 15m 20m

8.6 PRZEKRÓJ PODŁUŻNY OBIEKTU - CHMURA PUNKTÓW



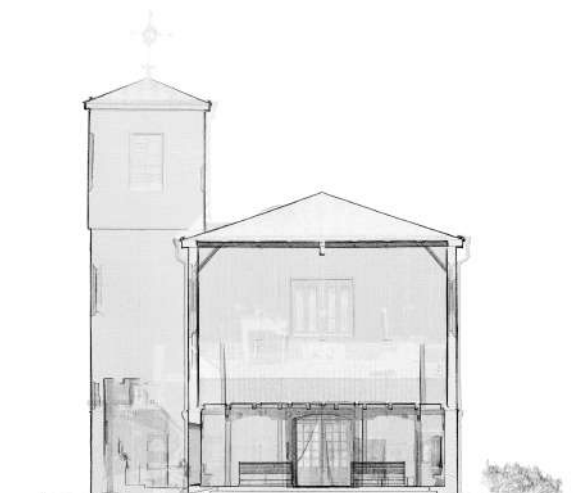
0m 5m 10m 15m 20m

8.7 PRZEKRÓJ POPRZECZNY OBIEKTU W STRONĘ OŁTARZA - CHMURA PUNKTÓW



0m 5m 10m 15m 20m

8.8 PRZEKRÓJ POPRZECZNY OBIEKTU W STRONĘ CHÓRU - CHMURA PUNKTÓW



0m 5m 10m 15m 20m

KARTA OPISU ARCHITEKTONICZNEGO ORAZ STANU ZACHOWANIA OBIEKTU ZABYTKOWEGO

Nr sygnatury

2024/0019

Miejscowość

LUBLIN

Obiekt

KOŚCIÓŁ PARAFIALNY PW. ŚW. TERESY OD
DZIECIĄTKA JEZUS

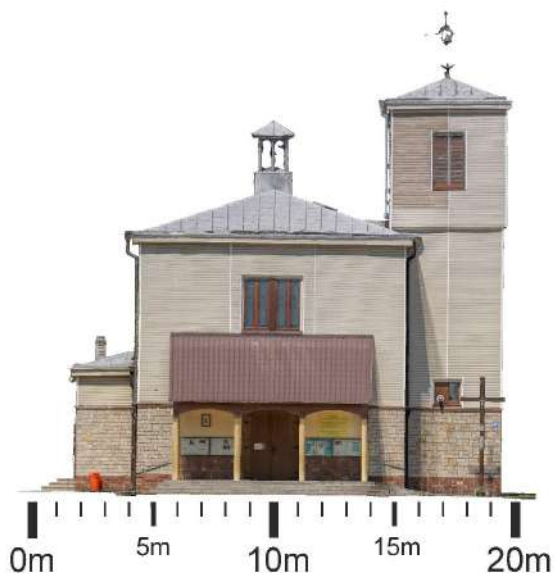
Zawartość wkładki

ZAŁĄCZNIK 8: MATERIAŁY INWENTARYZACYJNE

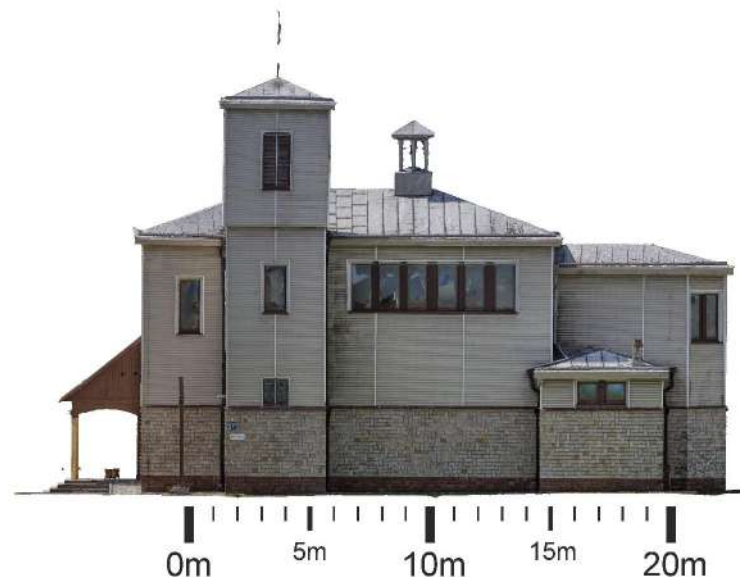


Politechnika
Lubelska
Katedra Konserwacji
Zabytków

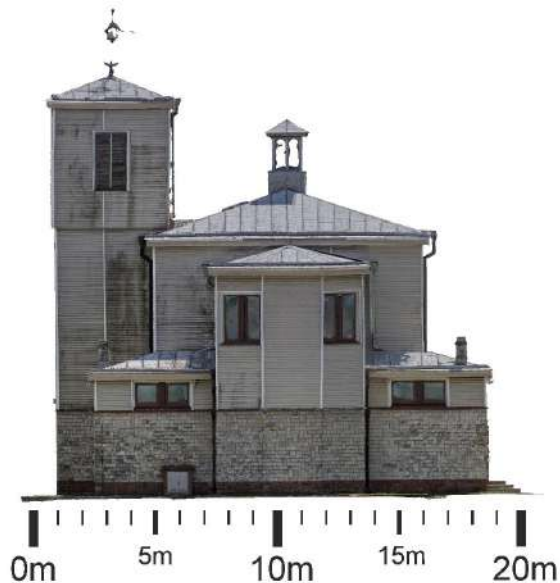
8.9 ELEWACJA POŁUDNIOWO-WSCHODNIA



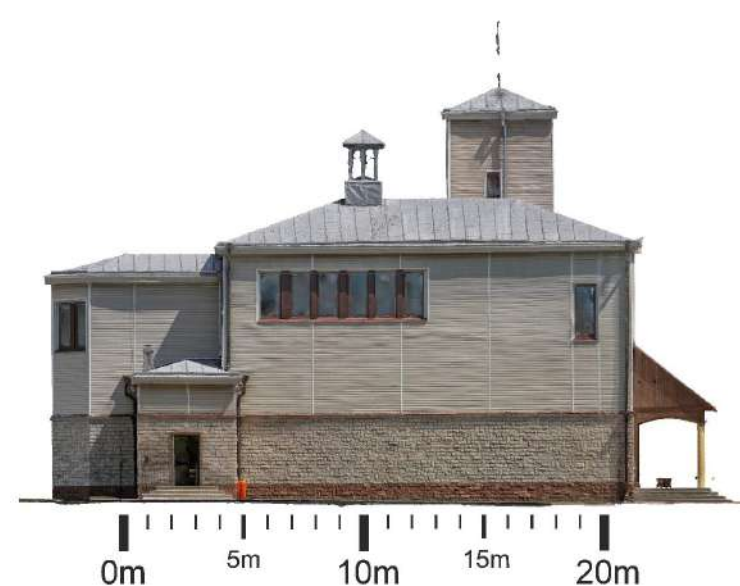
8.10 ELEWACJA PÓŁNOCNO-WSCHODNIA



8.11 ELEWACJA PÓŁNOCNO-ZACHODNIA



8.12 ELEWACJA POŁUDNIOWO-ZACHODNIA



KARTA OPISU ARCHITEKTONICZNEGO ORAZ STANU ZACHOWANIA OBIEKTU ZABYTKOWEGO

Nr sygnatury

2024/0019

Miejscowość

LUBLIN

Obiekt

KOŚCIÓŁ PARAFIALNY PW. ŚW. TERESY OD
DZIECIĄTKA JEZUS

Zawartość wkładki

ZAŁĄCZNIK 8: MATERIAŁY INWENTARYZACYJNE



8.13 RZUT SYTUACYJNY OBIEKTU



8.14 CHMURA PUNKTÓW

[LINK](#)



8.15 MODEL 3D

[LINK](#)



8.16 SPACER WIRTUALNY

[LINK](#)




Wkładkę założył: mgr inż. Michał Wac

KARTA OPISU ARCHITEKTONICZNEGO ORAZ STANU ZACHOWANIA OBIEKTU ZABYTKOWEGO

Nr sygnatury

2024/0019

Miejscowość LUBLIN	Obiekt KOŚCIÓŁ PARAFIALNY PW. ŚW. TERESY OD DZIECIĄTKA JEZUS	Zawartość wkladki ZAŁĄCZNIK INFORMACYJNY: KRYTERIA OCENY STANU TECHNICZNEGO	 Politechnika Lubelska Katedra Konserwacji Zabytków
------------------------------	---	---	---

ELEMENTY KONSTRUKCYJNE

STAN BARDZO DOBRY	"Konstrukcja lub jej element aktualnie ani w dalszym horyzoncie czasowym nie wymaga żadnych ingerencji"
STAN DOBRY	"Konstrukcja lub jej element obecnie nie wymaga żadnych napraw i remontów, zalecane są prace naprawcze lub zabezpieczające w niewielkim zakresie w ciągu najbliższych dwóch lat"
STAN DOSTATECZNY	"Konstrukcja lub jej element wymaga ingerencji w najbliższym czasie, zakres remontu lub naprawy jest znaczny, ale niewykonanie ich nie grozi bezpieczeństwu użytkownika"
STAN NIEDOSTATECZNY	"Konieczne są niezwłoczne naprawy, ich niewykonanie grozić może w najbliższym czasie awarią i pogiębaniem zniszczeń, jednak konstrukcja aktualnie nie stwarza zagrożenia dla zdrowia i życia ludzi w budynku i jego pobliżu przy aktualnym sposobie jego wykorzystania"
STAN AWARYJNY	"Konstrukcja w stanie awaryjnym, konieczność wykonania natychmiast wzmocnienia, remontu lub wymiany; stanowi bezpośrednie zagrożenie zdrowia i życia ludzi w budynku lub jego pobliżu"

ELEMENTY WYKOŃCZENIOWE

STAN BARDZO DOBRY	"Brak jakichkolwiek zastrzeżeń do wyglądu i funkcjonowania danego elementu wykończenia."
STAN DOBRY	"Niewielkie uszkodzenia elementu mające jedynie wpływ na estetykę."
STAN DOSTATECZNY	"Elementy uległy znacznemu zużyciu w wyniku eksploatacji. Występują uszkodzenia, które nie mają większego wpływu na konstrukcję budynku oraz na bezpieczeństwo użytkownika."
STAN NIEDOSTATECZNY	"Silna degradacja elementów wykończenia. Uszkodzenia mogące mieć niekorzystny wpływ na obiekt lub mogą zagrażać bezpieczeństwu użytkownika. Należy je pilnie naprawić."

źródło: "Uniwersalna karta oceny stanu technicznego obiektów tradycyjnych i zabytkowych", B.Szmygin, M. Trochonowicz, B. Szostak, K. Toruń, Lublin 2018

[LINK DO OPRACOWANIA](#)