

KARTA EWIDENCYJNA ZABYTKU NIERUCHOMEGO WPISANEGO DO REJESTRU ZABYTEKÓW

Nr sygnatury

2024/0023

1. Zabytek

KOŚCIÓŁ PW. NAJŚWIĘTSZEGO SERCA JEZUSOWEGO

2. Czas powstania

1933-1934, przeniesiony 1985 r.

3. Miejscowość

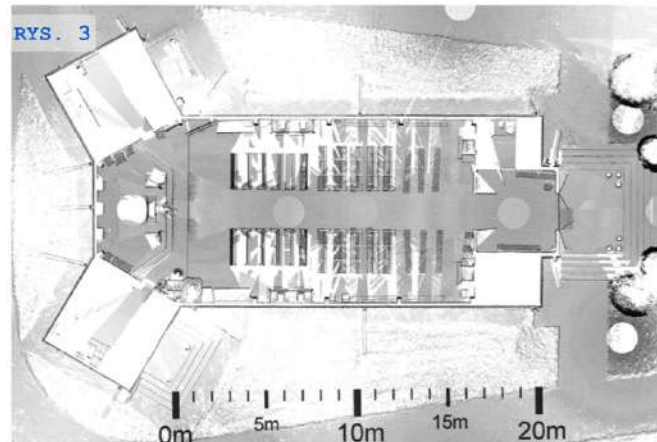
PILASZKOWICE PIERWSZE

11. Materiały graficzne



FOT. 1 Widok ogólny zespołu. Naroże pd. - wsch.

RYS. 1 Plan sytuacyjny zespołu



RYS. 2 Lokalizacja obiektu.

RYS. 3 Rzut przyziemia na podstawie chmury punktów
(h = 1 m od poziomu posadzki)

4. Adres

PILASZKOWICE PIERWSZE,
21-065 PILASZKOWICE PIERWSZE

5. Przynależność administracyjna

Województwo lubelskie

Powiat świdnicki

Gmina Rybczewice

6. Współrzędne geograficzne

N: 50° 59' 20.548''

E: 22°50' 55.322''

7. Poprzednie nazwy miejscowości

*Pilaskowicze, Pyelacouice,
Pellescoucicze*

8. Właściciel i jego adres

Parafia rzymsko-katolicka
Częstoborowice, 21-065 Rybczewice,
diecezja lubelska

9. Użytkownik i jego adres

Parafia rzymsko-katolicka
Częstoborowice, 21-065 Rybczewice,
diecezja lubelska

10. Formy ochrony

Rejestr zabytków Nr A/887

12. Historia

Inicjatywa budowy kościoła powstała w 1925, kiedy to rozwijano koncepcję miasta-ogrodu w projektowanej wówczas dzielnicy Dziesiąta. Z zachowanego protokołu wynika, że wobec planowanej budowy kościoła zakładano możliwość zakupu budynku spichlerza, koszty adaptacji tego przekraczały jednak w znacznym stopniu budowę nowej drewnianej świątyni.

Kościół wg projektu lubelskiego architekta Tadeusza Witkowskiego z roku 1930, pierwotnie mającego pełnić funkcję tymczasowego kościoła parafialnego w dzielnicy Dziesiąta w Lublinie. Budowę rozpoczęto 6 lipca 1933 r.. Trwała ona rok i prowadzona była przez majstra Jana Pożaka.

Do budowy wykorzystano podkłady kolejowe będące wówczas najtańszym materiałem budowlanym, jak również dostępnym w dzielnicy zamieszkałej przez kolejarzy. W roku 1960 zaminowano i pomalowano dach, a także zaimpregnowano ściany zewnętrzne kościoła. Kościół doposażano stopniowo w latach 1936 - 1967. Z tego okresu pochodzą: chrzcielnica, ołtarze, organy oraz ławki. Wraz ze wzrostem parafii Dziesiąta, kościół stawał się zbyt mały. W roku 1984 przystąpiono do budowy nowej murowanej świątyni.

19 marca 1985 roku odbyła się ostatnia masza w drewnianym kościele na ul. Kunickiego.

Zachowany do dziś drewniany kościół drewniany został przeniesiony w 1985 roku do oddalonej o 40 km od Lublina wsi Pilaszkowice Pierwsze, gdzie pełni rolę kościoła filialnego parafii Częstoborowice. Kościół sylwetą nawiązuje do jednowieżowych kościołów drewnianych o cechach stylu zakopiańskiego (narodowego).

W architekturze kościoła można odnaleźć wiele cech charakterystycznych dla innych projektów T. Witkowskiego łączących w sobie poszukiwania pomiędzy nowoczesnością formy (które można odnaleźć we wstęgowych oknach nawy) i tradycją.

13. Opis

Kościół zlokalizowany we wsi Pilaszkowice Pierwsze, przy drodze z Bazaru do Dąbia na wschód od drogi i rzeki Giełczew. Budynek usytuowany jest na skraju wzgórza, poniżej zabudowań mieszkalnych.

Kościół drewniany w konstrukcji sumikowo-łatkowej, posadowiony na podmurówce z kamienia. Wieża kościoła w konstrukcji słupowo-ramowej. Konstrukcja ścian obiektu z bali przerobionych z podkładów kolejowych.

Więźba dachowa stolcowo-koźłowa. Kościół jednonawowy z prezbiterium niewyodrębnionym z nawy zamknięty trójbocznie z dwoma ukośnie ustawionymi zakrystiami.

14. Kubatura

2020 m3

15. Powierzchnia

332 m2

16. Przeznaczenie pierwotne

kościół parafialny

17. Użytkowanie obecne

kościół filialny

18. Stan zachowania**19. Najpilniejsze postulaty konserwatorskie**

20. Akta archiwalne (rodzaj akt, numer i miejsce przechowania)

1. Karta ewidencyjna zabytków architektury i budownictwa Nr 7815, opr. Jan Górak, Archiwum WUOZ Lublin
2. Kronika Parafii Najświętszego Serca Jezusowego w Lublinie 1952-1996, Archiwum Parafii Najświętszego Serca Jezusowego w Lublinie
3. Lublin. Kościół na Dziesiątej 1925-1935, Rep 61 B IVb 65, Archiwum Archidiecezji Lubelskiej
4. Akta nieruchomości położonej w Lublinie przy ul. Bychawskiej 120, 35/22/0/10/381, Archiwum Państwowe w Lublinie

23. Bibliografia

1. Danczowska H., *Dziesiąta: dzieje dzielnicy Lublina*, Lublin, 2007
2. Danczowska H., *Architekt Tadeusz Witkowski 1904 - 1986. Kalendarium życia i twórczości*, Lublin, 2009
3. Gawarecki H., *Zabytki architektury i budownictwa w Polsce. Z. 8, Województwo lubelskie*, ; Warszawa : Państwowe Wydawnictwo Naukowe, 1973, s. 411
4. Gosik-Reputakowska J., *Monografie kościołów drewnianych w Lublinie stan z roku 1984*, Lublin, 1984, pr.magist. IWA UMCS, mps s. 9-20, rys. i fot.
5. Kapica H., *Parafia Częstoborowice na tle dziejów (T. 1,2)*, Krasnystraw : Eugeniusz Wilkowski, 2023, s. 334 - 337
6. Wójcik T., *W sercu... : panorama parafii : pw. Najświętszego Serca Jezusowego w Lublinie*, [w:] *Gość Lubelski*, nr , 2010
7. Zahajkiewicz M., *Archidiecezja Lubelska. Historia i administracja.*, Lublin, 1985
8. Zahajkiewicz M., *Archidiecezja Lubelska. Informator.*, Lublin, 1995, s. 250
9. Katalog rękopisów Biblioteki Publicznej im. Hieronima Łopacińskiego w Lublinie. Cz. 7, Sygnatury 2811-2929

24. Opracowanie karty ewidencyjnej 2024 r.

mgr inż. Weronika Kendzierańska,
mgr inż. arch. Karolina Kluz,
mgr inż. Michał Wac



Politechnika
Lubelska
Katedra Konserwacji
Zabytków

25. Źródła ikonograficzne

1. <https://www.czestoborowice.org>, [dostęp dnia: 20.10.2024]
2. <http://www.kosciolydrewniane.pl/pages/drewniane/pilaszk.html>, [dostęp dnia: 20.10.2024]

Materiał wykorzystany na podstawie art. 29 Ustawy z dnia 4 lutego 1994 r. o prawie autorskim i prawach pokrewnych (prawo cytatu).

21. Uwagi

Informacje zebrane w poniższym opracowaniu stanowią uzupełnienie do Karty Ewidencyjnej Zabytków Architektury i Budownictwa Nr 7815, opr. Jan Górak, Archiwum WUOZ w Lublinie. Dane stanowiące aktualizację do stanu rozpoznania zabytku z 1990 roku zostały przedstawione kursywą (kolor niebieski).

22. Prace budowlane i konserwatorskie, ich przebieg i dokumentacja

1960 - konserwacja dachu, pokostowanie ścian zewnętrznych kościoła
1963 - wykonanie nowej instalacji elektrycznej w kościele
1967 - zmiana ołtarza i wystroju kościoła (usunięcie pierwotnego ołtarza, balustrady, podwyższenie prezbiterium, obniżenie ambony, wykonanie obrazów ściennych wewnątrz kościoła, pokostowanie i zabezpieczenie ścian przeciw owadom, reperacja dachu kościoła)

Prace wykonane po 1985:

2003 - 2005 r. - prace restauratorskie (Sprawdzić. inf. B.Kicińska)
2010 r. - budowa chodnika wokół kościoła

W archiwum kościelnym na stronie internetowej parafii w Częstoborowicach przechowywane są tylko nieliczne informacje dotyczące poświęcenia dzwonu oraz budowy chodnika wokół kościoła. Kronika parafialna od momentu przeniesienia do parafii w Częstoborowicach nie była prowadzona. Na podstawie relacji ks. proboszcza Marcina Smalca stwierdza się brak wykonywania prac konserwatorskich i remontowych w kościele.


26. Załączniki

KARTA EWIDENCYJNA ZABYTKU NIERUCHOMEGO

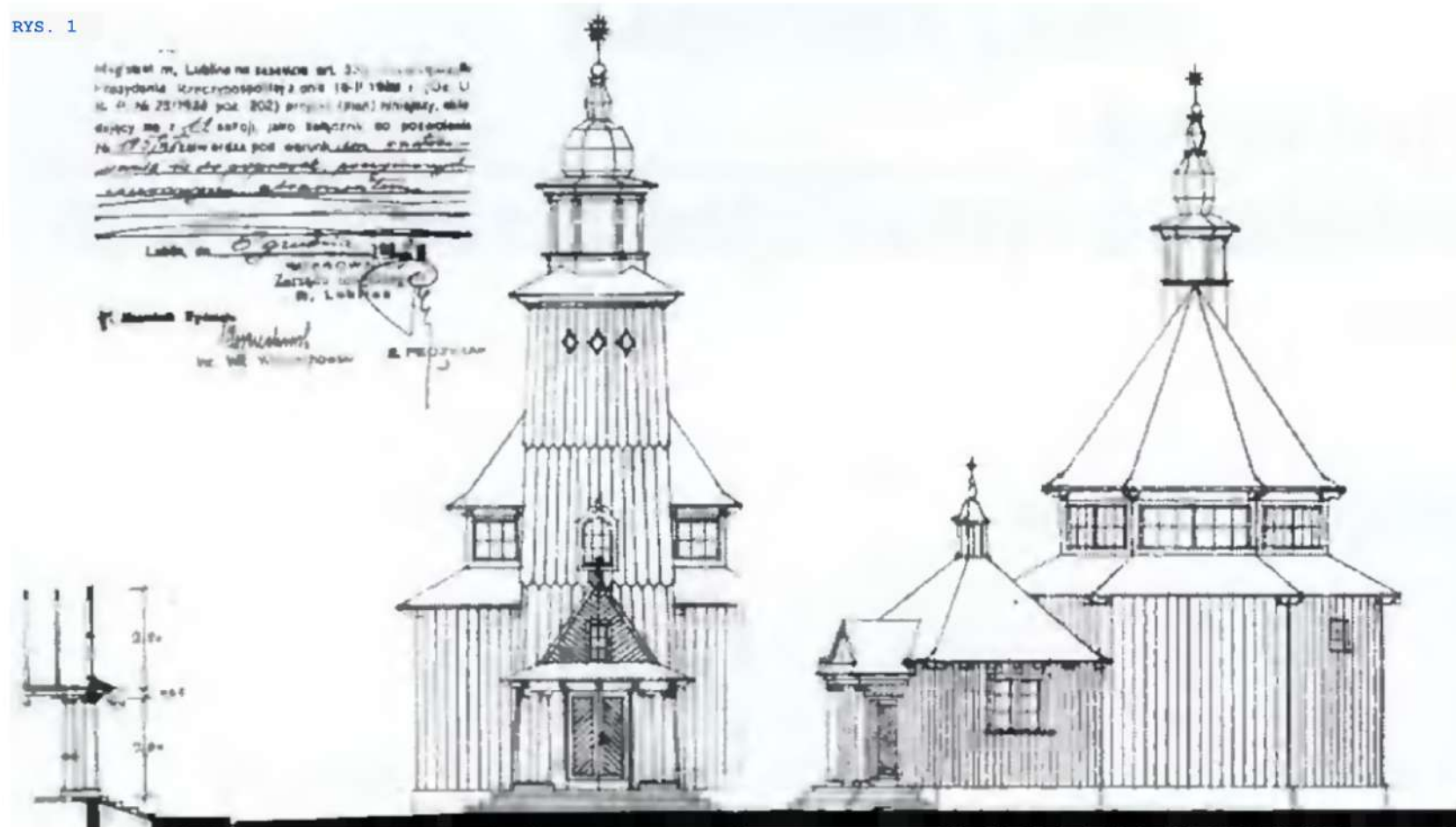
- ZAŁĄCZNIK A,B: IKONOGRAFIA

KARTA OPISU ARCHITEKTONICZNEGO ORAZ STANU ZACHOWANIA OBIEKTU ZABYTKOWEGO:

- ZAŁĄCZNIK 1: OPIS ARCHITEKTONICZNY - ELEWACJE
- ZAŁĄCZNIK 2 A,B: OPIS ARCHITEKTONICZNY - WNEŹRZE
- ZAŁĄCZNIK 3: OPIS ARCHITEKTONICZNY - ZAGOSPODAROWANIE
- ZAŁĄCZNIK 4: OCENA STANU ZACHOWANIA - ELEWACJE
- ZAŁĄCZNIK 5: OCENA STANU ZACHOWANIA - WNEŹRZE
- ZAŁĄCZNIK 6: OCENA STANU ZACHOWANIA - ZAGOSPODAROWANIE
- ZAŁĄCZNIK 7: OCENA WARTOŚCI
- ZAŁĄCZNIK 8: MATERIAŁY INWENTARYZACYJNE
- ZAŁĄCZNIK INFORMACYJNY: KRYTERIA OCENY STANU TECHNICZNEGO

<p>Miejscowość PILASZKOWICE</p>	<p>Obiekt i adres KOŚCIÓŁ PW. NAJŚWIĘTSZEGO SERCA JEZUSOWEGO</p>	<p>Zawartość wkładki ZAŁĄCZNIK A: IKONOGRAFIA</p>	 <p>Politechnika Lubelska Katedra Konserwacji Zabytków</p>
-------------------------------------	--	---	---


RYS. 1



RYS. 1 Projekt elewacji

Projekt kościoła w w dzielnicy Dziesiąta w Lublinie

Prezentowane rysunki archiwalne pochodzą z książki Architekt Tadeusz Witkowski (1904-1986) : kalendarium życia i twórczości

Miejscowość PILASZKOWICE	Obiekt i adres KOŚCIÓŁ PW. NAJŚWIĘTSZEGO SERCA JEZUSOWEGO	Zawartość wkładki ZAŁĄCZNIK B: IKONOGRAFIA	 Politechnika Lubelska Katedra Konserwacji Zabytków
------------------------------------	--	--	---



FOT. 1 Kościół na Dziesiątej 1933 r.



FOT. 2 Wnętrze kościoła ok. 1940 r.

Prezentowane rysunki archiwalne pochodzą ze Zbiorów Specjalnych Biblioteki Hieronima Łopacińskiego w Lublinie

Wkładkę założyła: mgr inż. arch. Karolina Kluz

KARTA OPISU ARCHITEKTONICZNEGO ORAZ STANU ZACHOWANIA OBIEKTU ZABYTKOWEGO

Nr sygnatury

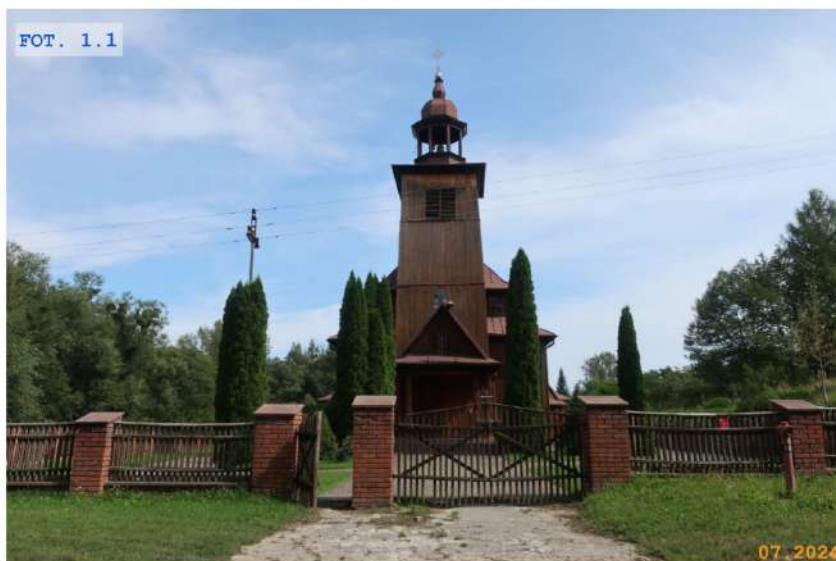
2024/0023

Miejscowość	Obiekt	Zawartość wkładki	
PILASZKOWICE	KOŚCIÓŁ PW. NAJŚWIĘTSZEGO SERCA JEZUSOWEGO	ZAŁĄCZNIK 1: OPIS ARCHITEKTONICZNY - ELEWACJE	 Politechnika Lubelska Katedra Konserwacji Zabytków
1.1 STYL ARCHITEKTONICZNY	Sylwetą kościoła nawiązuje do drewnianych kościołów jednowieżowych z akcentami zbliżającymi go stylem do <i>architektury narodowej o cechach podhalańskich</i> . W niektórych opracowaniach (J.Gosik-Reputakowska, s.13; M.T. Zahajkiewicz, s. 100) styl kościoła określa się jako neogotycki, w innych zaś jako gotycki (H. Kapica, s. 334).		
1.2 BRYŁA cechy charakterystyczne	Elewacja frontowa zwrócona w kierunku południowym, zaakcentowana czterokondygnacyjną wieżą (Zał.1 Fot.1). Wejście do budynku zlokalizowane w wieży poprzedza ganek wsparty na drewnianych kolumnach zgrupowanych w narożach po 3, kryty dwuspadowym daszkiem z trójkątnym szczytem, w którym znajduje się mały otwór okienny (Zał.1 Fot.5). Ściany elewacji bocznych w pasie dolnym bez otworów, nakryte daszkiem jednospadowym. Powyżej daszku modernistyczne w stylu okna pasmowe zakończone dachem kościoła. Do ukośnych ścian prezbiterium przylegają symetryczne zakryście z gankami wspartymi na dwóch kolumnach.		
1.3 WIEŻE I DZWONNICE wysokość, styl, forma	Wieża kościoła na planie kwadratu o bokach 4,9 x 4,9 i wysokości 18,5 m, konstrukcji słupowej od frontu, o ścianach zwężających się ku górze. Nadbudowana częściowo nad nawą z kruchtą w przyziemiu. Wieża posiada otwartą latarnię, przykryta hełmem o formie krystalicznej ze zwieńczeniem w formie krzyża na sterczynie. <i>Na wieży umieszczono dzwon Józef ufundowany w 2003 r..</i>		
1.4 FASADA materiały, kolorystyka, zdobienia	<i>Elewacja frontowa zwrócona w kierunku południowym, trójosiowa, drewniana i smukła o skromnym detalu, zaakcentowana w osi centralnej czterokondygnacyjną wieżą. Wejście do budynku zlokalizowane w wieży poprzedza ganek wsparty na drewnianych kolumnach zgrupowanych w narożach po 3, kryty dwuspadowym daszkiem z trójkątnym szczytem, w którym znajduje się mały otwór okienny.</i> <i>Ściany elewacji bocznych w pasie dolnym bez otworów, nakryte daszkiem jednospadowym. Powyżej daszku modernistyczne okna pasmowe zwieńczone dachem kościoła (Zał.1 Fot.2).</i> <i>Do ukośnych ścian prezbiterium przylegają symetryczne zakryście z gankami wspartymi na dwóch kolumnach (Zał.1 Fot.3,4).</i>		
1.5 DETAL ARCHITEKTONICZNY	<i>Fasadę kościoła akcentuje wysoka wieża poprzedzona ganekiem wspartym na sześciu drewnianych kolumnach, zgrupowanych w narożach po trzy, zamkniętym trójkątnym szczytem deskowanym w jodełkę.</i>		
1.6 STOLARKA OKIENNA I DRZWIOWA	<i>Stolarka okienna i drzwiowa drewniana. W partii przyziemia i szczytce ganku okna sześciokwaterowe. Okna na chórze i pasmowe okna nawy głównej czterokwaterowe.</i> <i>Stolarka drzwiowa zewnętrzna o konstrukcji deskowej, szalowanej, obita elementami żelaznymi.</i>		
1.7 DACH typ, pokrycie	Dach nawy dwuspadowy, jednokalenicowy, nad prezbiterium zamknięty wielobocznie z ośmioboczną wieżyczką na sygnaturkę, zwieńczoną hełmem baniastym z latarnią. Zakryście krytymi dachami namiotowymi, zwieńczonymi małymi hełmami. Pokrycie z blachy stalowej malowanej farbą.		

Miejscowość
PILASZKOWICE

Obiekt
KOŚCIÓŁ PW. NAJŚWIĘTSZEGO SERCA
JEZUSOWEGO

Zawartość wkładki
ZAŁĄCZNIK 1: OPIS ARCHITEKTONICZNY - ELEWACJE



FOT. 1.1 Elewacja południowa

FOT. 1.2 Elewacja północna


FOT. 1.3 Elewacja wschodnia

FOT. 1.4 Widok północno-wschodni

KARTA OPISU ARCHITEKTONICZNEGO ORAZ STANU ZACHOWANIA OBIEKTU ZABYTKOWEGO

Nr sygnatury

2024/0023

Miejscowość	Obiekt	Zawartość wkładki	
PILASZKOWICE	KOŚCIÓŁ PW. NAJŚWIĘTSZEGO SERCA JEZUSOWEGO	ZAŁĄCZNIK 2: OPIS ARCHITEKTONICZNY - WNETRZE	 Politechnika Lubelska Katedra Konserwacji Zabytków
2.1 NAWA GŁÓWNA I NAWY BOCZNE układ, proporcje, sklepienia	Kościół jednonawowy i jednoprzestrzenny (Załącznik 2 Fot.1,2) Prezbiterium nie wyodrębnione z nawy, zamknięte trójbocznie z dwoma ukośnie ustawionymi zakrystiami. Nawa podzielona na cztery przęsła uformowane trzema wybiegającymi od ścian ostrołukami, nadającymi otwartej przestrzeni wnętrza charakter neogotycki. <i>Wnętrze kościoła wykończono boazerią.</i>		
2.2 OŁTARZ GŁÓWNY I BOCZNE styl, materiał, elementy architektoniczne	Ołtarz główny z 1967 roku składający się z mensy i dużego krzyża z wizerunkiem Najświętszego Serca Jezusowego w kolistej ramie z promieniami, u podstawy którego tabernakulum (Załącznik 2 Fot.5). Ołtarze boczne z 2003 r.		
2.3 POSADZKA układ, materiał	Posadzka w kruchcie i nawie głównej oryginalna, z desek w układzie prostym. W zakrystiach posadzka z desek przykryta wykładziną dywanową.		
2.4 AMBONY liczba, styl, rozmieszczenie	Ambona z lat 1936 - 1944. Ośmiokątna, wsparta na słupie, drewniana z bogatą dekoracją snycerską. Obniżona w 1967 roku. (Załącznik 2 Fot.3) Umieszczona w południowo-zachodniej części prezbiterium z wysunięciem do nawy głównej.		
2.5 CHRZCIELNICA styl, rozmieszczenie	Chrzcielnica z lat 1936 - 1944. Na okrągłej uskokowej podstawie, z trzonem zwężającym się ku górze, drewniana z bogatą dekoracją snycerską. Umieszczona w południowo-zachodniej części prezbiterium, obok ambony (Załącznik 2 Fot.7).		
2.6 KONFESJONAŁY liczba, styl, rozmieszczenie	Dwa konfesjonały drewniane, bezstylowe. Zlokalizowane w nawie głównej przed kruchtą (Załącznik 2 Fot.2)		
2.7 ORGANY	W kościele znajdują się niewielkie, drewniane organy kościelne z pojedynczym manuałem. Oryginalne 20-sto głosowe organy pozostały w kościele parafii Najświętszego Serca Jezusowego w Lublinie przy ul. Kunickiego.		
2.8 ŁAWKI materiał, styl, układ	Część ławek z 1967 roku. Ławki drewniane, dwurzędowe z posadzką, klęcznikiem i oparciem (Załącznik 2 Fot.4)		
2.9 OŚWIETLENIE typ, rozmieszczenie, style lamp i żyrandoli	Dwa świecznikowe żyrandole mosiężne (osiemnasto i ośmiopunktowy) umieszczone w osi nawy głównej. Na ścianach nawy i prezbiterium osiem świecznikowych kinkietów pięciopunktowych.		

Miejscowość
PILASZKOWICE

Obiekt
KOŚCIÓŁ PW. NAJŚWIĘTSZEGO SERCA
JEZUSOWEGO

Zawartość wkładki
ZAŁĄCZNIK 2.A.: OPIS ARCHITEKTONICZNY - WNEŹRZE



Politechnika
Lubelska
Katedra Konserwacji
Zabytków



FOT. 2.1



FOT. 2.3



FOT. 2.2



FOT. 2.4

FOT. 2.1 Nawa. Widok w kierunku prezbiterium
FOT. 2.2 Prezbiterium. Widok w kierunku chóru

FOT. 2.3 Kruchta
FOT. 2.4 Zakrystia

KARTA OPISU ARCHITEKTONICZNEGO ORAZ STANU ZACHOWANIA OBIEKTU ZABYTKOWEGO

Nr sygnatury

2024/0023

Miejscowość

PILASZKOWICE

Obiekt

KOŚCIÓŁ PW. NAJŚWIĘTSZEGO SERCA JEZUSOWEGO

Zawartość wkładki

ZAŁĄCZNIK 2.B.: OPIS ARCHITEKTONICZNY - WNEȚRZE



Politechnika
Lubelska
Katedra Konserwacji
Zabytków



FOT. 2.5 Ołtarz główny
FOT. 2.6 Ołtarz boczny św. Antoniego




FOT. 2.7 Ambona i chrzcielnica z lat 1936 - 1944
FOT. 2.8 Ławki



KARTA OPISU ARCHITEKTONICZNEGO ORAZ STANU ZACHOWANIA OBIEKTU ZABYTKOWEGO

Nr sygnatury

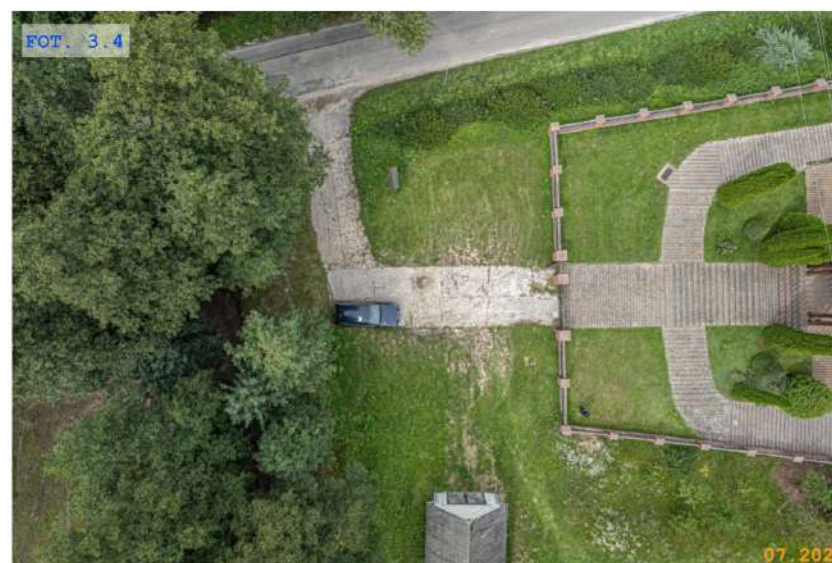
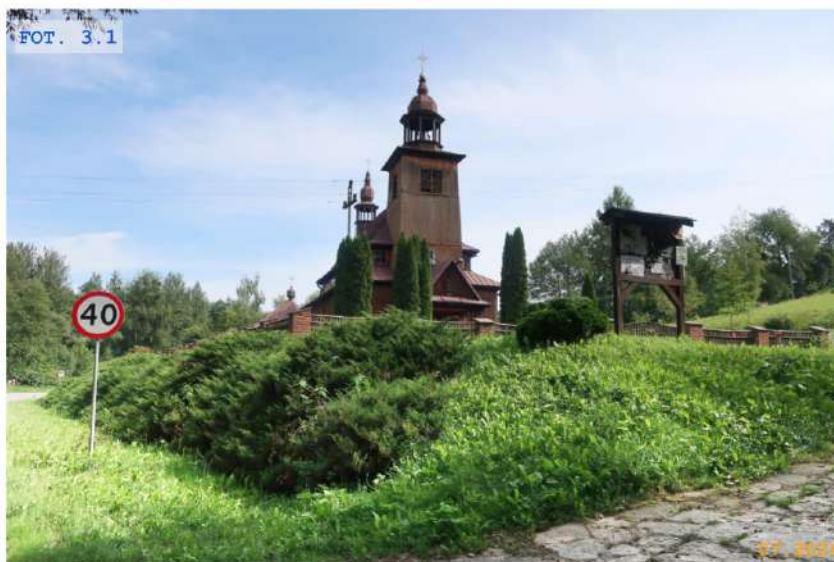
2024/0023

Miejscowość	Obiekt	Zawartość wkładki	
PILASZKOWICE	KOŚCIÓŁ PW. NAJŚWIĘTSZEGO SERCA JEZUSOWEGO	ZAŁĄCZNIK 3: OPIS ARCHITEKTONICZNY - ZAGOSPODAROWANIE	
3.1 OTOCZENIE KOŚCIOŁA plac - nawierzchnie (geometria i rysunek oraz materiał), droga procesyjna, sektory plenerowe, drzewostan, etc.	<i>Budynek kościoła usytuowany na nieregularnej działce centralnie, z przesunięciem w kierunku północnym i zwrócony fasadą w kierunku południowym (pkt.13 Rys.1). Brukowane dojście do obiektu stanowi główną oś kompozycyjną na działce. Rysunek ścieżki głównej w układzie pasmowym. Wokół kościoła przebiega droga procesyjna w nawierzchni z kostki brukowej. Na otoczenie kościoła składa się średniowysoka zieleń uporządkowana w postaci nasadzeń z Tuj / Thuja occidentalis zamykających kompozycję dojścia głównego do obiektu.</i>		
3.2 BRAMA WEJŚCIOWA I OGRODZENIE materiał, styl	<i>Ogrodzenie kościoła murowane z przeszłami drewnianymi. Od strony południowej drewniana furta oraz dwuskrzydłowa brama wjazdowa zamykana na skobel. Od strony północnej drewniana furta.</i>		
3.3 OBIEKTY KULTU RELIGIJNEGO (niekubatorowe) pomniki, krzyże, drogi krzyżowe, kalwarie, ołtarz polowy, kapliczka, grota, lapidarium, etc.	<i>W otoczeniu obiektu nie występują nekubatorowe obiekty kultu religijnego.</i>		
3.4 BUDYNKI WCHODZĄCE W SKŁAD ZESPOŁU SAKRALNEGO zakrystia, dzwonnica, kostnica, plebania etc.	<i>W bezpośrednim otoczeniu obiektu brak budynków wchodzących w skład zespołu sakralnego.</i>		
3.5 MAŁA ARCHITEKTURA sektory plenerowe, ławki, śmietniki, tablice informacyjne, stojaki rowerowe, oświetlenie	<i>W otoczeniu obiektu znajdują się dwie drewniane tablice informacyjne. Tablica zawierająca informacje turystyczne trudnodostępna, położona na trawiastej skarpie poza ogrodzeniem kościoła (Załącz.3 Fot.2). Na terenie kościoła brak ławek, śmietników oraz oświetlenia zewnętrznego. Na terenie kościoła przy ul. Kunickiego znajduje się makieta drewnianego kościoła wraz z tablicą zawierającą historię obiektu.</i>		
3.6 CMENTARZE (związane z zespołem)	<i>Rzymskokatolicki cmentarz parafialny w Częstoborowicach, Parafia pw. św. Apostołów Piotra i Pawła, Częstoborowice 131, 21-065 Rybczewice</i>		
3.7 INFRASTRUKTURA SERWISOWA parkingi - pojemność, szalety etc.	<i>Przed bramą obiektu od strony południowej, zlokalizowany niewielki parking dla samochodów osobowych w nawierzchni trawiastej. Pojemność parkingu 8 samochodów (Załącz.3 Fot.4). Brak infrastruktury sanitarnej.</i>		
3.8 DOSTĘPNOŚĆ ARCHITEKTONICZNA	<i>Brak zapewnionej dostępności architektonicznej do obiektu. Dojazd do obiektu z drogi gminnej stanowi utwardzony podjazd o nierównej nawierzchni. W przestrzeni parkingowej brak wyznaczonych miejsc dla osób niepełnosprawnych. Poruszanie się na terenie obiektu mocno utrudnione. Występują wysokie progi, schody zewnętrzne do świątyni i na zakrystię, gdzie brak elementów przystosowujących obiekt do podjazdu dla wózków i poręczy. Stronę internetową kościoła prowadzi parafia w Częstobrowicach. Strona w części dostosowana do potrzeb osób z niepełnosprawnością wzroku.</i>		
3.9. ZIELEŃ	<i>Zieleń w otoczeniu kościoła komponowana. Zakożenia zieleni wysokiej znajdują się jedynie w strefie frontowej i składają się na nie wysokie Tuje / Thuja occidentalis. Pozostałe obszary biologicznie czynne w nawierzchni trawiastej (Załącz.3 Fot.3).</i>		

Miejscowość
PILASZKOWICE

Obiekt
KOŚCIÓŁ PW. NAJŚWIĘTSZEGO SERCA
JEZUSOWEGO

Zawartość wkładki
ZAŁĄCZNIK 3: OPIS ARCHITEKTONICZNY - ZAGOSPODAROWANIE



FOT. 3.1 Widok południowo-zachodni z drogi gminnej

FOT. 3.2 Widok północno-zachodni z drogi gminnej


FOT. 3.3 Widok południowo-wschodni od strony zabudowań

FOT. 3.4 Parking kościelny

KARTA OPISU ARCHITEKTONICZNEGO ORAZ STANU ZACHOWANIA OBIEKTU ZABYTKOWEGO

Nr sygnatury

2024/0023

Miejscowość	Obiekt	Zawartość wkładki	
PILASZKOWICE	KOŚCIÓŁ PW. NAJŚWIĘTSZEGO SERCA JEZUSOWEGO	ZAŁĄCZNIK 4: OCENA STANU ZACHOWANIA - ELEWACJE	
4.1 ŚCIANY ZEWNĘTRZNE, KOLUMNY, COKÓŁ	<p>Obiekt szkieletowy, wykonany w konstrukcji sumikowo-łatkowej. Ściany zewnętrzne wykonane z bali przerobionych z podkładów kolejowych. Warstwa elewacyjna z desek. Drewniane kolumny wspierające ganek o przekroju okrągłym. Cokół murowany z cegły ceramicznej pełnej. Podwalina ułożona na hydroizolacji.</p> <p>Stan niedostateczny</p> <p>Na ścianach zewnętrznych występują obszary o zwiększonym poziomie zawilgocenia z ogniskami korozji biologicznej, w postaci glonów oraz porostów. Na elewacji północnej w warstwie elewacyjnej występują liczne otwory o średnicy ok 2-5cm, powstałe prawdopodobnie na skutek działalności ptaków (FOT. 4.1). Kolumny wspierające ganek nad wejściem głównym ze spękaniemi wzdłużnymi, nieprzechodzącymi przez cały przekrój elementu, a więc nie oddziałującymi na stabilność konstrukcji. Liczne otwory wylotowe przy podstawach kolumn, świadczące o porażeniu przez owady, szkodniki techniczne. Biorąc pod uwagę brak mączki drzewnej, są to nieaktywne żerowiska (FOT. 4.3). Powłoka malarska desek elewacyjnych oraz kolumn, w przeważającej części, zdegradowana, złuszczone oraz odspojona (FOT 4.2). Murowany cokół z licznie występującymi spękaniem i brakami w spoinie. Stwierdzono wysolenia, głównie występujące w strefach, w których występują problemy z systemem odwodnienia. W narożu południowo-wschodnim hydroizolacja wykruszona i nieciągła (FOT. 4.4).</p>		
4.2 STOLARKA OKIENNA I DRZWIOWA	<p>Stolarka okienna drewniana skrzynkowa, w części zakryta w oknach zamontowane kraty stalowe. Drzwi wejściowe drewniane, dwuskrzydłowe. Drzwi boczne drewniane, jednoskrzydłowe.</p> <p>Stan dostateczny</p> <p>Ramy okienne zawilgocone, z ogniskami korozji biologicznej. Powłoka malarska ram okiennych niejednorodna oraz złuszczone. Kraty stalowe oraz okucia silnie skorodowane. Szklenie pełne (FOT. 4.10). Skrzydła drzwiowe oraz ościeżnice zawilgocone, powłoka malarska niejednorodna, wypłowiała oraz zdegradowana. Okucia stalowe silnie skorodowane (FOT. 4.11).</p>		
4.3 POKRYCIE DACHOWE	<p>Pokrycie dachowe z blachy stalowej.</p> <p>Stan dostateczny</p> <p>Nieciągłości w pokryciu dachowym, mogące prowadzić do przenikania wody opadowej do wnętrza obiektu, a w konsekwencji do zawilgocenia konstrukcji więźby dachowej. W przeważającej części pokrycia dachowego powłoka malarska odspojona i złuszczone (FOT. 4.8). W szczególności na połaciach północnych występują ogniska korozji biologicznej (glony) (FOT. 4.7).</p>		
4.4 SYSTEM ODWODNIENIA	<p>Rynny i rury spustowe z blachy stalowej.</p> <p>Stan dostateczny</p> <p>System odwodnienia w znacznej mierze kompletny, jednakże w pojedynczych miejscach niedrożny lub nieuszczelny (FOT. 4.9). W obrębie wylotów rur spustowych występują obszary o podwyższonym poziomie zawilgocenia i rozwijającej się korozji biologicznej - glony, mchy i porosty (FOT. 4.12). Odprowadzenie wody deszczowej na tereny zielone za pośrednictwem koryt nietrwale zamocowanych w podłożu.</p>		
4.5 OPASKA	<p>Opaska z kostki brukowej.</p> <p>Stan dostateczny</p> <p>Powierzchnia opaski porażona korozją biologiczną, porośnięta mchem i roślinnością niższą. Brak szczelności na styku opaska/cokół (FOT. 4.5). Zachowany prawidłowy spadek - od budynku w stronę terenów zielonych.</p>		
4.6 SCHODY ZEWNĘTRZNE	<p>Schody zewnętrzne z kostki brukowej.</p> <p>Stan dostateczny</p> <p>Schody zewnętrzne główne oraz boczne zawilgocone. W tych strefach rozpoznano wysolenia oraz wykwit korozji biologicznej w postaci mchów oraz porostów. Na schodach bocznych (nawa północno-zachodnia) stwierdzono dwa zarysowania w podstopnicy (FOT. 4.6).</p>		

Miejscowość
PILASZKOWICE

Obiekt
KOŚCIÓŁ PW. NAJŚWIĘTSZEGO SERCA
JEZUSOWEGO

Zawartość wkladki
ZAŁĄCZNIK 4. A: OCENA STANU ZACHOWANIA - ELEWACJE



- FOT. 4.1 Otwory w deskach elewacyjnych na elewacji południowej. Powłoka malarska odspojona i niejednorodna.
- FOT. 4.2 Zwilgocone deski elewacyjne, niejednorodna powłoka malarska.
- FOT. 4.3 Nieaktywne żerowiska szkodników technicznych przy podstawie kolumny.
- FOT. 4.4 Podwalina porażona korozją biologiczną, zarysowania cegieł, wykruszenia spoiny.
- FOT. 4.5 Powierzchnia opaski porażona korozją biologiczną, porośnięta mchem, brak szczelności na styku opaska/cokół.
- FOT. 4.6 Schody zewnętrzne w spękane, porośnięte mchem i roślinnością wyższą. Zauważalne białe obszary świadczące o krystalizacji soli.

Miejscowość
PILASZKOWICE

Obiekt
KOŚCIÓŁ PW. NAJŚWIĘTSZEGO SERCA
JEZUSOWEGO

Zawartość wkładki
ZAŁĄCZNIK 4. B: OCENA STANU ZACHOWANIA - ELEWACJE



- FOT. 4.7 Pokrycie dachowe porażone korozją biologiczną.
 FOT. 4.8 Punktowe odspojenia powłoki malarskiej pokrycia dachowego.
 FOT. 4.9 Nieszczelności w systemie odwodnienia i porażenie korozją biologiczną rynien.
 FOT. 4.10 Zawilgocenie ram okiennych, niejednorodność powłoki malarskiej, korozja krat i okuć stalowych.
 FOT. 4.11 Drewniane skrzydła drzwi głównych z obszarami zawilgocenia, wytartą i niejednorodną powłoką malarską.
 FOT. 4.12 Wylot rury spustowej, obszar silnego porażenia korozją biologiczną.

KARTA OPISU ARCHITEKTONICZNEGO ORAZ STANU ZACHOWANIA OBIEKTU ZABYTKOWEGO

Nr sygnatury

2024/0023

Miejscowość	Obiekt	Zawartość wkładki	
PILASZKOWICE	KOŚCIÓŁ PW. NAJŚWIĘTSZEGO SERCA JEZUSOWEGO	ZAŁĄCZNIK 5: OCENA STANU ZACHOWANIA - WNEŹRZE	 Politechnika Lubelska Katedra Konserwacji Zabytków
5.1 FUNDAMENTY	Obiekt posadowiony na podmurówce z cegły ceramicznej pełnej <i>Nie wykonano odkrywek fundamentów - brak możliwości oceny stanu technicznego.</i>		
5.2 KRYPTY	<i>Kościół nie posiada krypt.</i>		
5.3 ŚCIANY, FILARY	Okładziny ścian wewnętrznych z boazeri układanej w skos. Stan bardzo dobry <i>Nie występują uszkodzenia na wewnętrznych powierzchniach ścian konstrukcyjnych. Warstwa wykończeniowa jednolita, bez widocznych spękań, zarysowań oraz odkształceń.</i>		
5.4 SKLEPIENIA	Sklepienia i ostrołuki drewniane, obudowane boazerią. Stan bardzo dobry <i>Nie występują uszkodzenia na sklepieniach (FOT. 5.1, FOT. 5.6)</i>		
5.5 PODŁOGI I POSADZKI	Podłoga drewniana Stan niedostateczny <i>Konstrukcja podłogi na znacznym obszarze odkształcona. Powłoka malarska desek podłogowych zdegradowana, z widocznymi śladami zużycia eksploatacyjnego, w szczególności wzdłuż ciągów komunikacyjnych (FOT. 5.3).</i>		
5.6 WIĘŻBA DACHOWA	Więżba dachowa stolcowo-koźłowa Stan dostateczny <i>z uwagi na brak dostępu, ocenie podlegał jedynie fragment więźby dachowej nad gankiem wejściowym do obiektu. Podwyższony poziom zawilgocenia na krokwiach oraz poszyciu dachowym. W przeważającej części w tych strefach występują ogniska korozji biologicznej (FOT. 5.4).</i>		
5.7 SCHODY WEWNĘTRZNE	Schody wewnętrzne zabiegowe, drewniane Stan dostateczny <i>Stopnice schodów prowadzących na chór odkształcone, powłoka malarska stopnic i podstopnic oraz balustrad punktowo zdegradowana, ze śladami zużycia eksploatacyjnego (FOT. 5.5).</i>		

KARTA OPISU ARCHITEKTONICZNEGO ORAZ STANU ZACHOWANIA OBIEKTU ZABYTKOWEGO

Nr sygnatury

2024/0023

Miejscowość
PILASZKOWICE

Obiekt
KOŚCIÓŁ PW. NAJŚWIĘTSZEGO SERCA
JEZUSOWEGO

Zawartość wkładki
ZAŁĄCZNIK 5: OCENA STANU ZACHOWANIA - WNEŹRZE




- FOT. 5.1 Sklepienie w stanie bardzo dobrym.
 FOT. 5.2 Stopień przy ołtarzu ze śladami zużycia eksploatacyjnego.
 FOT. 5.3 Powłoka malarska podłogi z eksploatacyjnymi śladami zużycia.
 FOT. 5.4 Krokwie oraz poszycie dachowe silnie zawilgocone, stwierdzono nieszczelności w pokryciu dachowym.
 FOT. 5.5 Drewniane schody prowadzące na chór, zdegradowana powłoka malarska stopni oraz barierki, punktowe uszkodzenia mechaniczne.
 FOT. 5.6 Belki stropowe w stanie dostatecznym.

Wkładkę założyła: mgr inż. Weronika Kendzierawska

KARTA OPISU ARCHITEKTONICZNEGO ORAZ STANU ZACHOWANIA OBIEKTU ZABYTKOWEGO

Nr sygnatury

2024/0023

Miejscowość	Obiekt	Zawartość wklejki	
PILASZKOWICE	KOŚCIÓŁ PW. NAJŚWIĘTSZEGO SERCA JEZUSOWEGO	ZAŁĄCZNIK 6: OCENA STANU ZACHOWANIA - ZAGOSPODAROWANIE	 Politechnika Lubelska Katedra Konserwacji Zabytków
6.1 OTOCZENIE KOŚCIOŁA	Dojście do kościoła oraz droga procesyjna z kostki brukowej. Stan dostateczny <i>W wyniku osiadania, nawierzchnia drogi procesyjnej na niewielkich obszarach nierówna (FOT. 6.4). Kostka brukowa w przeważającej części porażona przez mchy oraz roślinność niższą (FOT. 6.2).</i>		
6.2 BRAMA WEJŚCIOWA I OGRODZENIE	Brama wejściowa oraz ogrodzenie z drewnianymi przęsłami, murowanymi słupkami oraz podmurówką. Stan niedostateczny <i>Elementy drewniane ogrodzenia silnie zawilgocone, zniekształcone przez wilgoć oraz porażone korozją biologiczną. W pojedynczych miejscach występują uszkodzenia mechaniczne (FOT. 6.3). Murowane słupki ogrodzeniowe z ubytkami w strukturze oraz zawilgoceniem i ogniskami korozji biologicznej (FOT.6.1, FOT. 6.3).</i>		
6.3 BUDYNKI WCHODZĄCE W SKŁAD ZESPOŁU SAKRALNEGO	Brak		
6.4 MAŁA ARCHITEKTURA	Brak		
6.5 INFRASTRUKTURA SERWISOWA	Parking dla samochodów osobowych przed bramą wjazdową o nawierzchni trawiastej, droga dojazdowa betonowa? Stan dostateczny <i>Droga dojazdowa spękana, z licznymi ubytkami w strukturze. Plac parkingowy nieutwardzony, brak organizacji i wydzielenia miejsc parkingowych (FOT. 6.6).</i>		

KARTA OPISU ARCHITEKTONICZNEGO ORAZ STANU ZACHOWANIA OBIEKTU ZABYTKOWEGO

Nr sygnatury

2024/0023

Miejscowość
PILASZKOWICE

Obiekt
KOŚCIÓŁ PW. NAJŚWIĘTSZEGO SERCA
JEZUSOWEGO

Zawartość wkładki
ZAŁĄCZNIK 6: OCENA STANU ZACHOWANIA – ZAGOSPODAROWANIE




- FOT. 6.1 Spękania, ubytki, wykruszenia w strukturze cegły słupków ogrodzeniowych.
- FOT. 6.2 Drewniana brama wjazdowa zawilgocona, porażona korozją biologiczną, zniekształcona przez wilgoć. Przęsła ogrodzenia wyraźnie ugięte, prażone korozją biologiczną, powłoka malarska niejednorodna.
- FOT. 6.3 Silna degradacja ceglano-słupkowego ogrodzenia.
- FOT. 6.4 Nierówności w kostce brukowej na drodze procesyjnej.
- FOT. 6.5 Odprowadzenie wód opadowych. Kostka brukowa miejscowo nierówna i porośnięta mchem.
- FOT. 6.6 Nieutwardzony parking, bez organizacji ruchu. Widok z góry.

KARTA OPISU ARCHITEKTONICZNEGO ORAZ STANU ZACHOWANIA OBIEKTU ZABYTKOWEGO

Nr sygnatury

2024/0023

Miejscowość PILASZKOWICE	Obiekt KOŚCIÓŁ PW. NAJŚWIĘTSZEGO SERCA JEZUSOWEGO	Zawartość wkładki ZAŁĄCZNIK 7: OCENA WARTOŚCI	 Politechnika Lubelska Katedra Konserwacji Zabytków
7.1 AUTOR/TWÓRCA	Architekt Tadeusz Witkowski, członek SARP O. Lublin.		
7.2 INDYWIDUALIZM FORMY	Forma obiektu przejawiająca cechy indywidualne dla twórcy.		
7.3. WARTOŚĆ			

KARTA OPISU ARCHITEKTONICZNEGO ORAZ STANU ZACHOWANIA OBIEKTU ZABYTKOWEGO

Nr sygnatury

2024/0023

Miejscowość

PILASZKOWICE

Obiekt

KOŚCIÓŁ PW. NAJŚWIĘTSZEGO SERCA
JEZUSOWEGO

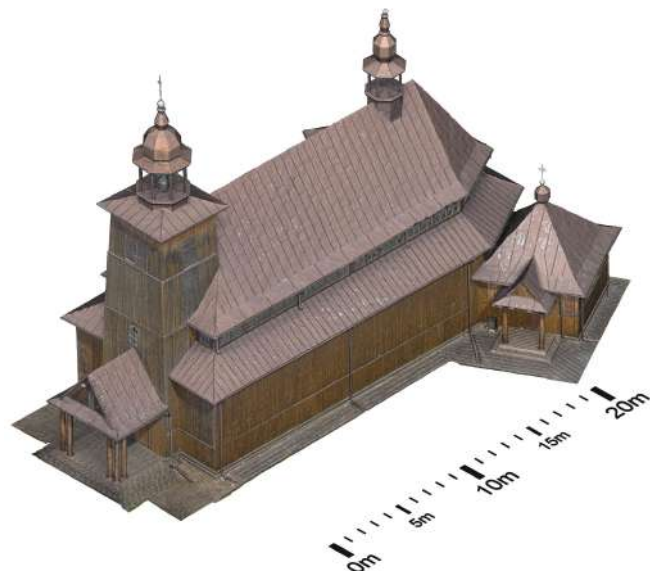
Zawartość wkładki

ZAŁĄCZNIK 8: MATERIAŁY INWENTARYZACYJNE

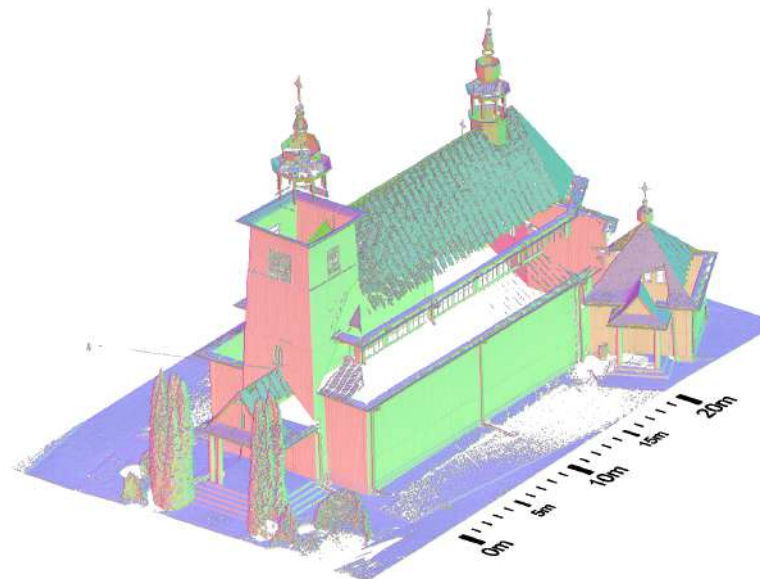


Politechnika
Lubelska
Katedra Konserwacji
Zabytków

8.1 MODEL 3D OBIEKTU - NAROŻE POŁUDNIOWO-WSCHODNIE



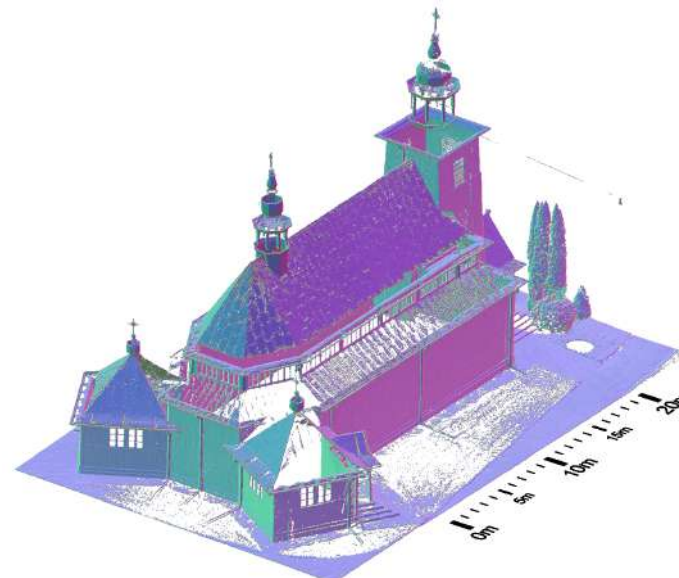
8.2 CHMURA PUNKTÓW OBIEKTU - NAROŻE POŁUDNIOWO-WSCHODNIE



8.3 MODEL 3D OBIEKTU - NAROŻE PÓŁNOCNO-ZACHODNIE



8.4 CHMURA PUNKTÓW OBIEKTU - NAROŻE PÓŁNOCNO-ZACHODNIE



Wkładkę założył: mgr inż. Michał Wac

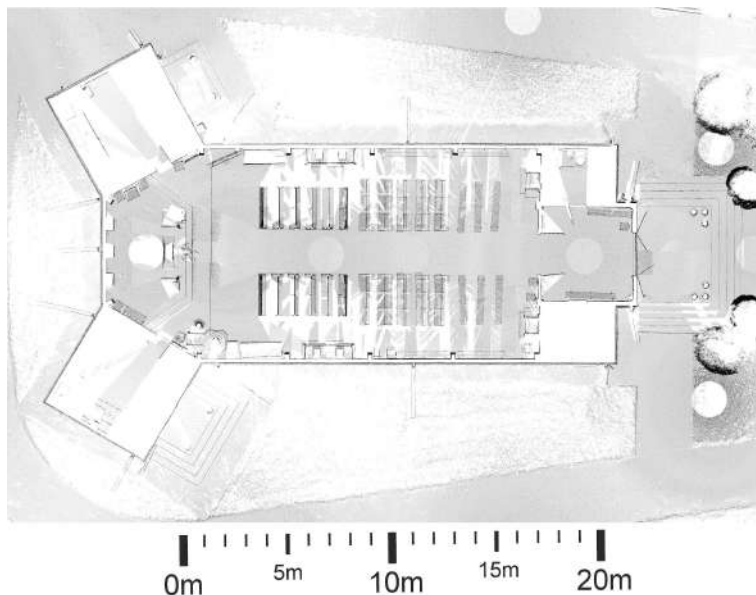
Miejscowość
PILASZKOWICE

Obiekt
KOŚCIÓŁ PW. NAJŚWIĘTSZEGO SERCA
JEZUSOWEGO

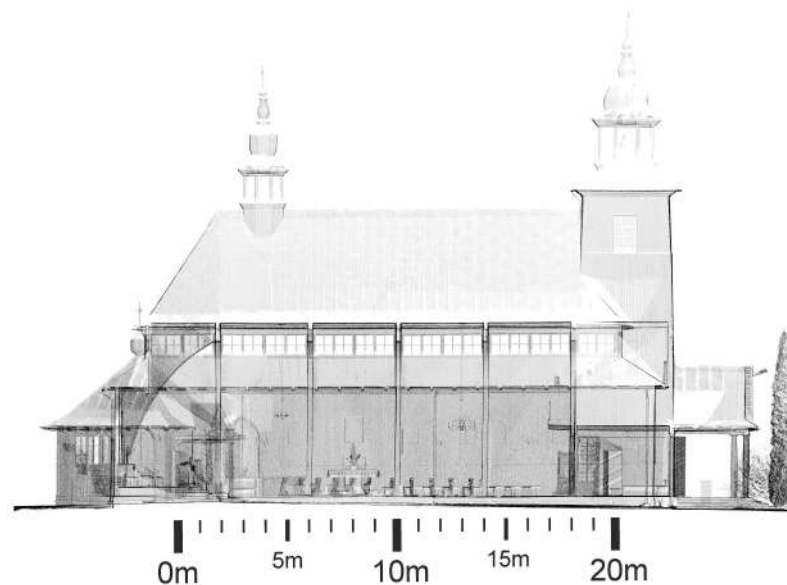
Zawartość wkładki
ZAŁĄCZNIK 8: MATERIAŁY INWENTARYZACYJNE



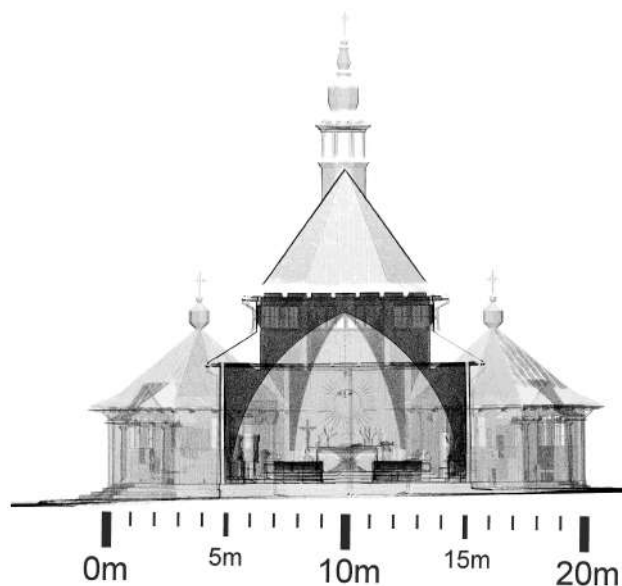
8.5 RZUT PARTERU OBIEKTU - CHMURA PUNKTÓW



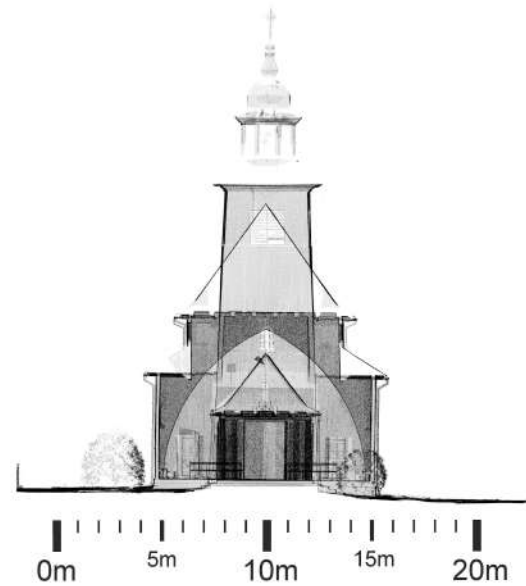
8.6 PRZEKRÓJ PODŁUŻNY OBIEKTU - CHMURA PUNKTÓW



8.7 PRZEKRÓJ POPRZECZNY OBIEKTU W STRONĘ OŁTARZA - CHMURA PUNKTÓW



8.8 PRZEKRÓJ POPRZECZNY OBIEKTU W STRONĘ CHÓRU - CHMURA PUNKTÓW



KARTA OPISU ARCHITEKTONICZNEGO ORAZ STANU ZACHOWANIA OBIEKTU ZABYTKOWEGO

Nr sygnatury

2024/0023

Miejscowość

PILASZKOWICE

Obiekt

KOŚCIÓŁ PW. NAJŚWIĘTSZEGO SERCA JEZUSOWEGO

Zawartość wkładki

ZAŁĄCZNIK 8: MATERIAŁY INWENTARYZACYJNE

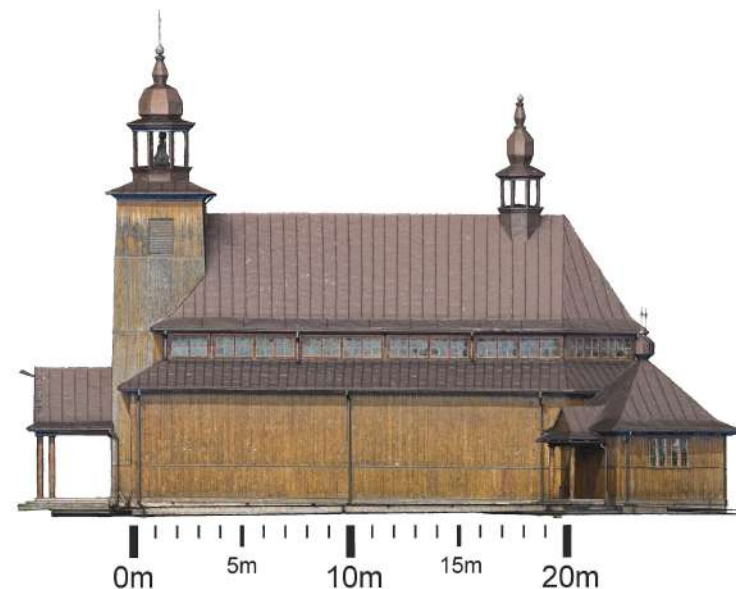


Politechnika
Lubelska
Katedra Konserwacji
Zabytków

8.9 ELEWACJA POŁUDNIOWA



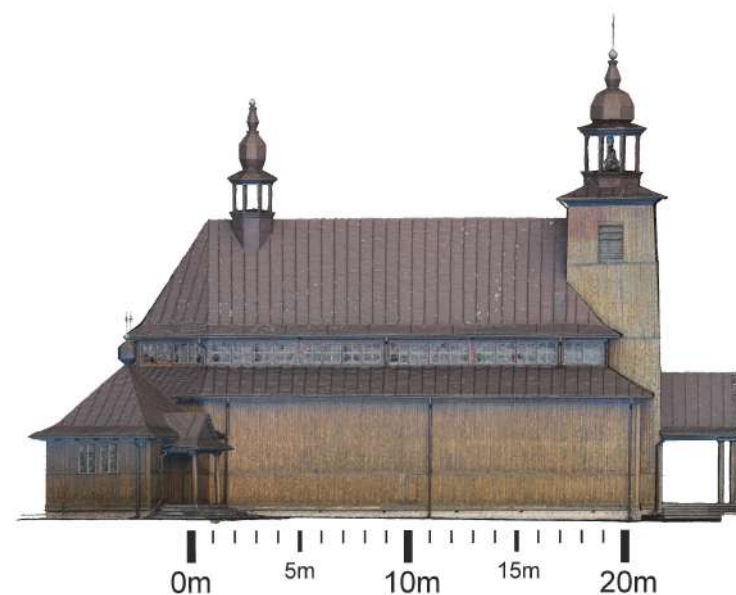
8.10 ELEWACJA WSCHODNIA



8.11 ELEWACJA PÓLNOCNNA



8.12 ELEWACJA ZACHODNIA



Wkładkę założył: mgr inż. Michał Wac

KARTA OPISU ARCHITEKTONICZNEGO ORAZ STANU ZACHOWANIA OBIEKTU ZABYTKOWEGO

Nr sygnatury

2024/0023

Miejscowość

PILASZKOWICE

Obiekt

KOŚCIÓŁ PW. NAJŚWIĘTSZEGO SERCA
JEZUSOWEGO

Zawartość wkładki

ZAŁĄCZNIK 8: MATERIAŁY INWENTARYZACYJNE



8.13 RZUT SYTUACYJNY OBIEKTU



8.14 CHMURA PUNKTÓW

[LINK](#)



8.15 MODEL 3D

[LINK](#)



8.16 SPACER WIRTUALNY

[LINK](#)




Wkładkę założył: mgr inż. Michał Wac

KARTA OPISU ARCHITEKTONICZNEGO ORAZ STANU ZACHOWANIA OBIEKTU ZABYTKOWEGO

Nr sygnatury

2024/0023

Miejscowość PILASZKOWICE	Obiekt KOŚCIÓŁ PW. NAJŚWIĘTSZEGO SERCA JEZUSOWEGO	Zawartość wkładki ZAŁĄCZNIK INFORMACYJNY: KRYTERIA OCENY STANU TECHNICZNEGO	 Politechnika Lubelska Katedra Konserwacji Zabytków
------------------------------------	--	---	---

ELEMENTY KONSTRUKCYJNE

STAN BARDZO DOBRY	"Konstrukcja lub jej element aktualnie ani w dalszym horyzoncie czasowym nie wymaga żadnych ingerencji"
STAN DOBRY	"Konstrukcja lub jej element obecnie nie wymaga żadnych napraw i remontów, zalecane są prace naprawcze lub zabezpieczające w niewielkim zakresie w ciągu najbliższych dwóch lat"
STAN DOSTATECZNY	"Konstrukcja lub jej element wymaga ingerencji w najbliższym czasie, zakres remontu lub naprawy jest znaczny, ale niewykonanie ich nie grozi bezpieczeństwu użytkownika"
STAN NIEDOSTATECZNY	"Konieczne są niezwłoczne naprawy, ich niewykonanie grozić może w najbliższym czasie awarią i pogiębaniem zniszczeń, jednak konstrukcja aktualnie nie stwarza zagrożenia dla zdrowia i życia ludzi w budynku i jego pobliżu przy aktualnym sposobie jego wykorzystania"
STAN AWARYJNY	"Konstrukcja w stanie awaryjnym, konieczność wykonania natychmiast wzmocnienia, remontu lub wymiany; stanowi bezpośrednie zagrożenie zdrowia i życia ludzi w budynku lub jego pobliżu"

ELEMENTY WYKOŃCZENIOWE

STAN BARDZO DOBRY	"Brak jakichkolwiek zastrzeżeń do wyglądu i funkcjonowania danego elementu wykończenia."
STAN DOBRY	"Niewielkie uszkodzenia elementu mające jedynie wpływ na estetykę."
STAN DOSTATECZNY	"Elementy uległy znacznemu zużyciu w wyniku eksploatacji. Występują uszkodzenia, które nie mają większego wpływu na konstrukcję budynku oraz na bezpieczeństwo użytkownika."
STAN NIEDOSTATECZNY	"Silna degradacja elementów wykończenia. Uszkodzenia mogące mieć niekorzystny wpływ na obiekt lub mogą zagrażać bezpieczeństwu użytkownika. Należy je pilnie naprawić."

źródło: "Uniwersalna karta oceny stanu technicznego obiektów tradycyjnych i zabytkowych", B.Szmygin, M. Trochonowicz, B. Szostak, K. Toruń, Lublin 2018

[LINK DO OPRACOWANIA](#)