

KARTA EWIDENCYJNA ZABYTKU NIERUCHOMEGO

Nr sygnatury

2024/009

1. Zabytek

KOŚCIÓŁ PAR. PW. ŚW. STANISŁAWA BISKUPA I MĘCZENNIKA

2. Czas powstania

1930 - 1939

3. Miejscowość

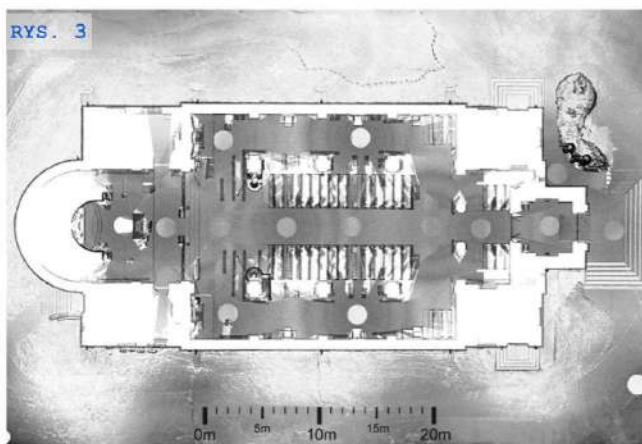
SEROKOMLA

11. Materiały graficzne



FOT. 1 Widok ogólny zespołu. Naroże pd.-wsch.

RYS. 1 Plan sytuacyjny zespołu



RYS. 2 Lokalizacja obiektu.

RYS. 3 Rzut przyziemia na podstawie chmury punktów
(h = 1 m od poziomu posadzki)

4. Adres

ul. Warszawska 19
21- 413 Serokomla

5. Przynależność administracyjna

Województwo lubelskie

Powiat łukowski

Gmina Serokomla

6. Współrzędne geograficzne

N: 51° 42' 7.645''

E: 22° 20' 7.512''

7. Poprzednie nazwy miejscowości

Syrokomla

8. Właściciel i jego adres

Parafia rzymskokatolicka p.w. św.
Stanisława BM
ul. Warszawska 19
21 - 413 Serokomla

9. Użytkownik i jego adres

Parafia rzymskokatolicka p.w. św.
Stanisława BM
ul. Warszawska 19
21 - 413 Serokomla

10. Formy ochrony

WEZ -województwo lubelskie, powiat
łukowski, poz. 118

12. Historia

Parafia w Serokomli pod wezwaniem św. Stanisława Biskupa i Męczennika została ufundowana w roku 1545 przez Piotra Kijeńskiego, sędziego Ziemi Lubelskiej. Nie jest znany wygląd kościoła, którego fundatorem był Piotr Kijeński. Najprawdopodobniej był to nieduży, drewniany kościółek.

Pierwszym kościołem, którego wygląd jest udokumentowany w historycznych źródłach, jest kościół ufundowany w roku 1766 przez ówczesnego właściciela Serokomli Ignacego Scipio del Campo. Kościół był zbudowany z drewna tartego, na fundamentach z cegły, w niektórych miejscach murowany. W kościele tym wierni gromadzili się przez 148 lat, aż do 30 sierpnia 1914 r. kiedy to spłonął w wyniku ogromnego pożaru, który nawiedził Serokomlę.

W roku 1916 została zbudowana drewniana, niewielka kaplica, w której wierni gromadzili się przez 23 lata, aż do wybudowania nowej świątyni.

Obecny, murowany kościół został zbudowany wg projektu architekta Bronisława Makowskiego staraniem ks. Pawła Norwinda w latach 1930-1939. Kamień węgielny pod świątynię został poświęcony w 1930 r.. Budowa kościoła trwała 9 lat i została ukończona w 1939 roku. Trudność stanowi identyfikacja podpisu autora projektu nowej świątyni, natomiast na prospekcie organowym widnieje tabliczka z napisem: „ks. Paweł Norwind budowniczy tego kościoła 1930 - 1941”.

Nie udało się ukończyć prac przed wybuchem drugiej wojny światowej. Brakowało wówczas posadzki (była tylko w prezbiterium i zakrystii), znacznej ilości tynków oraz kilku okien. Podczas bitwy w Serokomli w dniach 2-4 października 1939 r. nieukończony wówczas budynek kościoła oraz zabudowania kościelne. Organistówka spłonęła doszczętnie. Polichromie przedstawiające sceny związane z postacią św. Stanisława posiadają jednolity styl i dobry poziom: wykazują cechy charakterystyczne dla stylistyki I. 40-50 XX w., nabierając już wartości - poza artystyczną - dowodowej dla epoki.

13. Opis

Kościół zlokalizowany we wsi Serokomla, przy drodze z Hordzieży na Annapol w linii zabudowań mieszkalnych. Budynek usytuowany jest przy drodze Warszawskiej na rozległej nieregularnej, w części zalesionej działce i od północy otoczony jest polami uprawnymi i łąkami przylegającymi do południowego brzegu rzeki Czarnej.

Kościół usytuowany na działce centralnie z wejściem głównym od południa (ul. Warszawska). Po wschodniej stronie terenu kościoła znajduje się plebania i budynki gospodarcze. W odległości 400 m od kościoła na północny-wschód znajduje się cmentarz parafialny.

Kościół wzniesiony z czerwonej cegły na zaprawie cementowo-wapiennej i obustronnie otynkowany. Cokół oblicowany wielobarwnymi płytami granitowymi. Wieżba dachowa krokwiowo - jętkowa ze stolcami. Sklepienia w nawach kolebkowe z lunetami na gurtach; kruchta kolebka z lunetami, apsyda - trójpolowa koncha na gurtach; w pozostałych lokalnościach stropy płaskie. Otwory zamknięte półkoliście, półkoliste i prostokątne, koliste; większość okien rozglifiona u podstawy ku wnętrzu. Schody na chór kręte, murowane, stopnie lastryko. Posadzki w nawach i kruchcie dekoracyjne ceramiczne, ponadto podłogi z desek (chór), parkiet (kaplica pd.). Ściany zewnętrzne malowane w kolorze kremowym z białym detalem, narożami i portalem; wewnątrz kolorystyka pendant. Ściany prezbiterium, sklepienia i część ścian naw pokrywa polichromia o motywach związanych z postacią św. Stanisława. Brak krypt.

We wnętrzu zachowała się część wyposażenia dawnego kościoła, np. obrazy „Sąd Salomona” i „Kamienowanie z wyroku Mojżesza”, rzeźba przedstawiająca chrzest Chrystusa, krucyfiks i żyrandol.

14. Kubatura

2900 m3

15. Powierzchnia

234 m2

16. Przeznaczenie pierwotne

kościół parafialny

17. Użytkowanie obecne

kościół parafialny

18. Stan zachowania**19. Najpilniejsze postulaty konserwatorskie**

20. Akta archiwalne (rodzaj akt, numer i miejsce przechowania)

1. *Karta ewidencyjna zabytków architektury i budownictwa* Nr 8084, oprac. Jadwiga Teodorowicz - Czerepińska, Archiwum WUOZ Lublin
2. *Projekt kościoła w Syrokomli, pow. łukowski, 35/403/0/5.5/1741*, Archiwum Państwowe w Lublinie
3. *Kronika Parafialna*, Archiwum Parafii Serokomla

23. Bibliografia

1. Biesak R., *Dzieje Parafii Serokomla (1444 - 2012)*, Wydawnictwo Muzyczne Polihymnia; Lublin : Wydawnictwo Polihymnia, 2013.
2. Drejka D., *Z życia parafii św. Stanisława Bp. Męczennika w Serokomli* [w:] *Mała Ojczyzna*. 2006, nr 1, s. 50-51
3. Turski S., *Kock i okolice*, informator wydany przez Woj. Ośrodek Informacji Turystycznej, Lublin, b. d.
4. *70 rocznica konsekracji kościoła pw. św. Stanisława BpM w Serokomli 1947 - 2017*, Archiwum parafii św. Stanisława BpM w Serokomli
5. *Kalendarium parafii Serokomla*, Archiwum parafii św. Stanisława BpM w Serokomli
6. *Spis zabytków architektury i budownictwa w Polsce, woj. siedleckie*, t. 36/2, Warszawa 1988

24. Opracowanie karty ewidencyjnej 2024 r.

mgr inż. Weronika Kendzierawska,
mgr inż. arch. Karolina Kluz,
mgr inż. Michał Wac



Politechnika
Lubelska
Katedra Konserwacji
Zabytków

25. Źródła ikonograficzne

1. parafiaserokomla.pl , dostęp dnia: 10.10.2024

Materiał wykorzystany na podstawie art. 29 Ustawy z dnia 4 lutego 1994 r. o prawie autorskim i prawach pokrewnych (prawo cytatu).1.

21. Uwagi

Informacje zebrane w poniższym opracowaniu stanowią uzupełnienie do Karty Ewidencyjnej Zabytków Architektury i Budownictwa nr 8084, oprac. Jadwiga Teodorowicz - Czerepińska, Archiwum WUOZ w Lublinie. Dane stanowią aktualizację dla stanu rozpoznania zabytku z 2010 roku zostały przedstawione kursywą (kolor niebieski).

22. Prace budowlane i konserwatorskie, ich przebieg i dokumentacja

- 1945 r. - prace restauracyjne w kościele po zniszczeniach II WŚ
1945 r. - wykonanie polichromi zdobiącej nawę główną kościoła pod kierunkiem Zbigniewa Łoskota z Warszawy
1945 r. - budowa ołtarza głównego
1948 r. - budowa organistówki
1975-80 r. - Prace przy polichromiach (zakres nie ustalony)
1985 r. - wymiana pokrycia dachu
1997 r. - budowa nowej murowanej plebanii oraz dzwonnicy
2005 r. - malowanie elewacja kościoła i konserwacja polichromii na fasadzie
2006 r. - remont schodów i chodnika przed kościołem
2005 - 2007 r. - wykonanie witraży ufundowanych przez parafian

W archiwum kościelnym przechowywane są tylko nieliczne dokumentacje projektowe dotyczące instalacji (elektr.) oraz kosztorysy wykonawcze. Dane dotyczące prowadzonych prac remontowych w kościele pochodzą z kalendarium prowadzonego na stronie internetowej kościoła.

26. Załączniki

KARTA EWIDENCYJNA ZABYTKU NIERUCHOMEGO

- ZAŁĄCZNIK A: IKONOGRAFIA

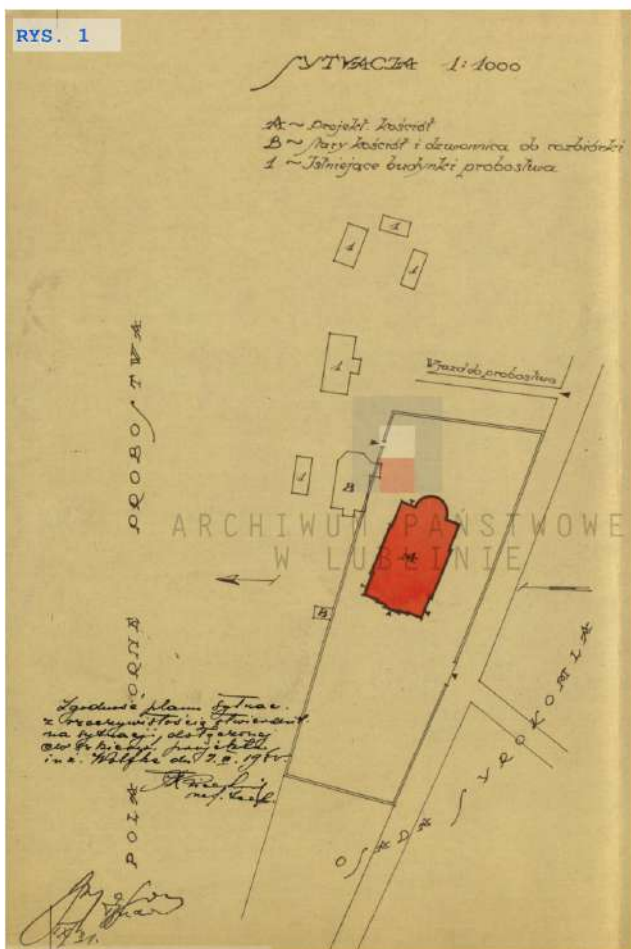
KARTA OPISU ARCHITEKTONICZNEGO ORAZ STANU ZACHOWANIA OBIEKTU ZABYTKOWEGO:

- ZAŁĄCZNIK 1 A,B: OPIS ARCHITEKTONICZNY - ELEWACJE
- ZAŁĄCZNIK 2 A,B,C,D: OPIS ARCHITEKTONICZNY - WNĘTRZE
- ZAŁĄCZNIK 3: OPIS ARCHITEKTONICZNY - ZAGOSPODAROWANIE
- ZAŁĄCZNIK 4: OCENA STANU ZACHOWANIA - ELEWACJE
- ZAŁĄCZNIK 5: OCENA STANU ZACHOWANIA - WNĘTRZE
- ZAŁĄCZNIK 6: OCENA STANU ZACHOWANIA - ZAGOSPODAROWANIE
- ZAŁĄCZNIK 7: OCENA WARTOŚCI
- ZAŁĄCZNIK 8: MATERIAŁY INWENTARYZACYJNE
- ZAŁĄCZNIK INFORMACYJNY: KRYTERIA OCENY STANU TECHNICZNEGO

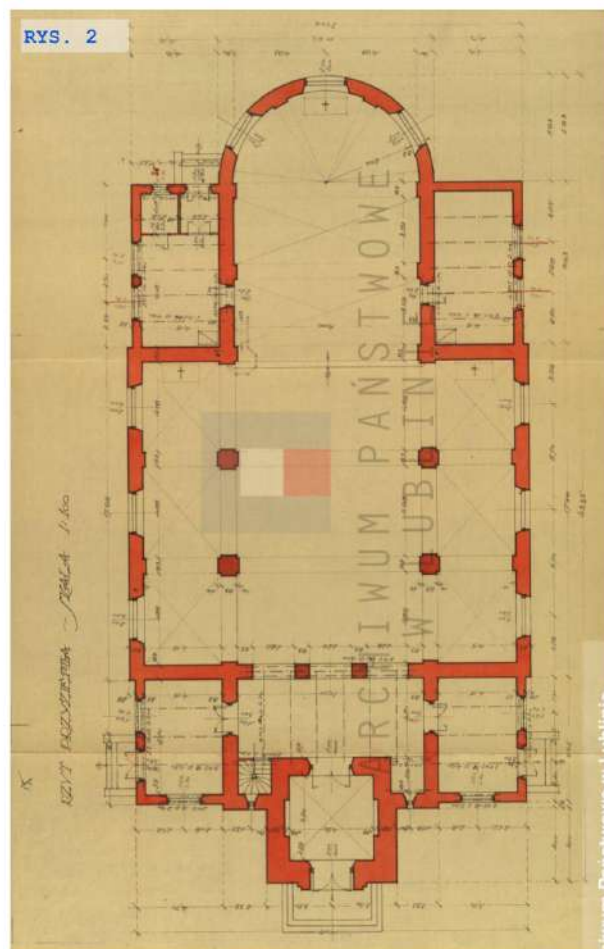
Miejscowość
SEROKOMLA

Obiekt
KOŚCIÓŁ PAR. PW. ŚW. STANISŁAWA
BISKUPA I MĘCZENNIKA

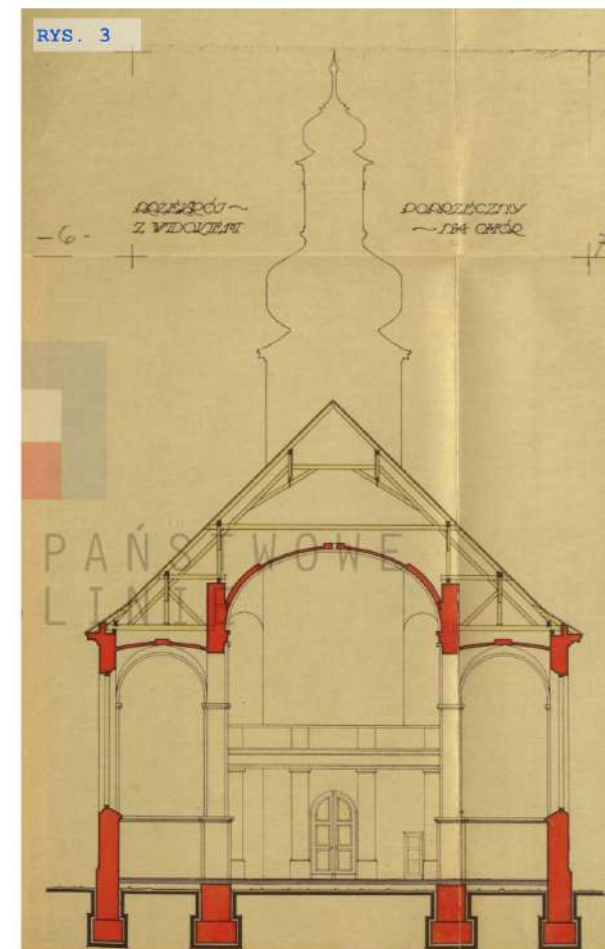
Zawartość wkładki
ZAŁĄCZNIK A: IKONOGRAFIA



RYS. 1 Plan zagospodarowania terenu



RYS. 2 Rzut parteru



RYS. 3 Przekrój poprzeczny w kierunku chóru

Projekt kościoła w Syrokomli pow. Łukowskiego (1931 r.)
Prezentowane rysunki archiwalne pochodzą ze zbioru Archiwum Państwowego w Lublinie.

KARTA OPISU ARCHITEKTONICZNEGO ORAZ STANU ZACHOWANIA OBIEKTU ZABYTKOWEGO

Nr sygnatury

2024/009

Miejscowość SEROKOMLA	Obiekt KOŚCIÓŁ PAR. PW. ŚW. STANISŁAWA BISKUPA I MĘCZENNIKA	Zawartość wkładki ZAŁĄCZNIK 1: OPIS ARCHITEKTONICZNY - ELEWACJE	 Politechnika Lubelska Katedra Konserwacji Zabytków
1.1 STYL ARCHITEKTONICZNY	Kościół wzniesiony w stylu eklektycznym. Okazałej świątyni nadano tradycyjną formę trójnawowej bazyliki z wieżą w fasadzie; harmonijna, addycyjna bryła i klasycyzujący zredukowany detal budowli świadczą o dobrym projektancie; wysoki jest też poziom wykonawczy. <i>Kościół w Serokomli posiada detal w stylistyce proweniencji klasycystycznej, zbliżający go architektonicznie do stylu swojskiego.</i>		
1.2 BRYŁA cechy charakterystyczne	Bryła kościoła symetryczna, w typie bazylikowym, trójnawowa z wyodrębnionym z nawy prezbiterium zamkniętym półkolistą absydą. Po obu stronach prezbiterium zakrystie. <i>Środkowa oś fasady zaakcentowana wysoką wieżą na planie kwadratu, w której przyziemiu kruchta. Dwukondygnacyjna bryła chóru, na planie prostokąta łączy bryłę nawy z wieżą. Do niej symetrycznie przylegają niższe przybudówki (Zał.1 Fot.1).</i>		
1.3 WIEŻE I DZWONNICE wysokość, styl, forma	<i>Wieża na planie kwadratu.</i> W dolnej kondygnacji wieży, na osi arkadowy portal: flankujące otwór wejściowy pilastry podtrzymują profilowane nadproże, ponad którym półkolistie przeszklone nadświetle; oprofilowane, z zaakcentowanym zwornikiem. Powyżej – blenda z polichromią. Najwyższa kondygnacja wieży przepruta z trzech stron dużymi wielokwaterowymi oknami (Zał.1 Fot.4). Na wieży baniasty hełm z latarnią.		
1.4 FASADA materiały, kolorystyka, zdobienia	Elewacje na cokole, gładkie, zwieńczone profilowanym gzymsem obiegającym wszystkie ściany, przeprute symetrycznie otworami okiennymi i drzwiowymi (Zał.1 Fot.2). Fasadę tworzy trójkondygnacyjny, jednoosiowy front wieży, wysuniętej przed dwukondygnacyjną ścianę chóru i flankujące ją parterowe przybudówki z trójkątnymi półszczytami (Zał.1 Fot.5). W dolnej kondygnacji wieży, na osi arkadowy portal: flankujące otwór wejściowy pilastry podtrzymują profilowane nadproże, ponad którym półkolistie przeszklone nadświetle; oprofilowane, z zaakcentowanym zwornikiem. Powyżej – blenda z polichromią. Najwyższa kondygnacja wieży przepruta z trzech stron dużymi wielokwaterowymi oknami. Ściany chóru, przybudówek oraz zakrystii symetrycznie przeprute niewielkimi oknami i otworami drzwiowymi. Elewacje korpusu nawowego przeprute wysmukłymi oknami zamkniętymi półkoliście. Prezbiterium zamknięte półkoliście (Zał.1 Fot. 7); w nim okna wydłużone zamknięte półkoliście oraz po dwa półkolistie nad zakrystiami.		
1.5 DETAL ARCHITEKTONICZNY	<i>Detal świątyni zredukowany. W dolnej kondygnacji wieży, na osi arkadowy portal: flankujące otwór wejściowy pilastry podtrzymują profilowane nadproże, ponad którym półkolistie przeszklone nadświetle; oprofilowane, z zaakcentowanym zwornikiem (Zał.1 Fot.5). Powyżej – blenda z polichromią. Elewacje zamknięte profilowanymi gzymсами wieńczącymi. Wieża zwieńczona baniastym hełmem z latarnią.</i>		
1.6 STOLARKA OKIENNA I DRZWIOWA	Otwory zamknięte półkoliście, półkolistie i prostokątne, koliste; większość okien rozglifiona u podstawy ku wnętrzu. Elewacje korpusu nawowego przeprute wysmukłymi oknami zamkniętymi półkoliście. Okna prezbiterium wydłużone zamknięte półkoliście. Wypełnienie stolarskie metalowe. <i>Część okien wypełniona witrażami o motywach związanych z życiem św. Stanisława (ufundowane przez parafian w latach 2004-2007) oraz w prezbiterium z motywami roślinnymi., pochodzące z czasów budowy kościoła (Dar Feliksi Lipkowej Gospodyni z Pieńków 1938 r.). Drzwi zewnętrzne drewniane płycinowe z nadświetlami. Drzwi wewnętrzne płycinowe, część z przeszkleniem.</i>		
1.7 DACH typ, pokrycie	Nawa główna i boczne ujęte wspólnym dwuspadowym dachem dwuspadowym: przybudówki frontowe i zakrystie pod dachami pulpitowymi, prezbiterium – dach dwuspadowy wykraglony stożkowo w partii apsydy. Na wieży baniasty hełm z latarnią. Pokrycie z blachy miedzianej w arkuszach.		

KARTA OPISU ARCHITEKTONICZNEGO ORAZ STANU ZACHOWANIA OBIEKTU ZABYTKOWEGO

Nr sygnatury

2024/009

Miejscowość

SEROKOMLA

Obiekt

KOŚCIÓŁ PAR. PW. ŚW. STANISŁAWA
BISKUPA I MĘCZENNIKA

Zawartość wkładki

ZAŁĄCZNIK 1.A: OPIS ARCHITEKTONICZNY - ELEWACJE



Politechnika
Lubelska
Katedra Konserwacji
Zabytków



FOT. 1.1 Widok południowo-zachodni

FOT. 1.2 Widok południowo-wschodni

FOT. 1.3 Widok północno-wschodni

FOT. 1.4 Elewacja północna

KARTA OPISU ARCHITEKTONICZNEGO ORAZ STANU ZACHOWANIA OBIEKTU ZABYTKOWEGO

Nr sygnatury

2024/009

Miejscowość

SEROKOMLA

Obiekt

KOŚCIÓŁ PAR. PW. ŚW. STANISŁAWA
BISKUPA I MĘCZENNIKA

Zawartość wkładki

ZAŁĄCZNIK 1.B: OPIS ARCHITEKTONICZNY - ELEWACJE



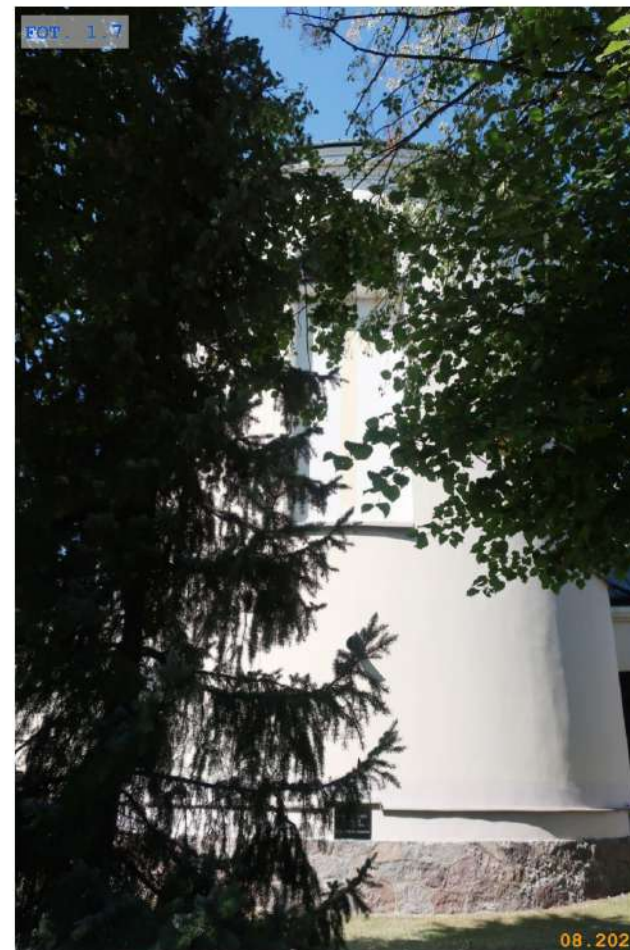
Politechnika
Lubelska
Katedra Konserwacji
Zabytków



FOT. 1.5 Elewacja zachodnia



FOT. 1.6 Widok północno-wschodni




FOT. 1.7 Elewacja wschodnia

KARTA OPISU ARCHITEKTONICZNEGO ORAZ STANU ZACHOWANIA OBIEKTU ZABYTKOWEGO

Nr sygnatury

2024/009

Miejscowość SEROKOMLA	Obiekt KOŚCIÓŁ PAR. PW. ŚW. STANISŁAWA BISKUPA I MĘCZENNIKA	Zawartość wkładki ZAŁĄCZNIK 2: OPIS ARCHITEKTONICZNY - WNETRZE	 Politechnika Lubelska Katedra Konserwacji Zabytków
2.1 NAWA GŁÓWNA I NAWY BOCZNE układ, proporcje, sklepienia	Wnętrze korpusu nawowego czteroprzęsłowe, których przeszła nawy głównej otwarte półkolistymi arkadami ku niższemu nawom bocznym, powiązane między sobą analogicznym arkadowaniem (Załącznik 2 Fot.1); w skrajnych wsch. przęsłach bocznych umieszczono kaplice. Przesła wsparte na filarach. Prezbiterium dwuprzęsłowe wydzielone z przestrzeni nawy łukiem tęczowym (Załącznik 2 Fot.5). Chór otwarty na przestrzeń nawy, którego strop wsparty na dwóch filarach (Załącznik 2 Fot.3). Sklepienia w nawach kolebkowe z lunetami na gurtach; kruchta kolebka z lunetami, apsyda – trójpolowa koncha na gurtach; w pozostałych lokalnościach stropy płaskie. Ściany prezbiterium, sklepienia i część ścian naw pokrywa polichromia o motywach związanych z postacią św. Stanisława.		
2.2 OŁTARZ GŁÓWNY I BOCZNE styl, materiał, elementy architektoniczne	Ołtarz główny znajduje się na tle polichromii (Sąd Ostateczny, Cudowne rozmnożenie chleba i Uzdrawienie trędowatego) wykonanych temperą laserunkową przez Zbigniewa Łoskota z Warszawy. Ołtarz drewniany, ażurowy, na planie wycinka koła, z obejściem (Załącznik 2 Fot.5). W ołtarzu umieszczono siedem figur świętych. W centralnym miejscu ołtarza postać św. Stanisława patrona parafii, u którego stóp znajdują się dwa orły (Załącznik 2 Fot.12). Po prawej stronie postacie świętych polskich: królewicza Kazimierza, Andrzeja Boboli, Józafata Kuncewicza. Po lewej stronie postacie świętych: Bp Wojciecha, Stanisława Kostki, Jana Kantego. Sponsorem ołtarza była Urszula Kaczorowska. W kościele są dwa ołtarze boczne. W lewej nawie ołtarz poświęcony Matce Bożej z Dzieciątkiem Jezus oraz św. Stanisławowi Kostce z mottem jego życia „Ad majore matris sum” (Do wyższych rzeczy jestem stworzony) (Załącznik 2 Fot.4). W prawej nawie umieszczone są postacie św. Franciszka Serafickiego i św. Antoniego z Dzieciątkiem Jezus (Załącznik 2 Fot.6).		
2.3 POSADZKA układ, materiał	Posadzki wykonane w czasach powojennych o czym świadczyć może inskrypcja w kruchcie: „, MCMXLV BÓG ZAPŁAĆ CHOJNYM OFIARODAWCOM” (Załącznik 2 Fot.9). Posadzki w nawach, kaplicy, zakrystii i kruchcie dekoracyjne ceramiczne, z dywanowym wzorem. Na chórze podłogi z desek. Schody na chór ze stopniami wykonanymi z lastryka. Poziom posadzki prezbiterium wyższy; wejście po stopniach; jest ono oddzielone od nawy drewnianą balustradą (Załącznik 2 Fot.5).		
2.4 AMBONY liczba, styl, rozmieszczenie	Ambona w przestrzeni ołtarza głównego w formie drewnianej, pościacanej mównicy. Ambona w nawie głównej, umieszczona po lewej stronie. Ambona wsparta na słupie, drewniana i pościacana, złożona ze schodów, korpusu z parapetem (pulpitem), dekorowanego płaskorzeźbą zaplecka i baldachimem. Baldachim zdobi na podniebieniu biała gołębicą i wieńczy figura Jezusa (Załącznik 2 Fot.10).		
2.5 CHRZCIELNICA styl, rozmieszczenie	Chrzcielnica wykonana z drewna na początku XX w. Przy niej zostały umieszczone figury św. Jana Chrzciciela i Pana Jezusa przyjmującego chrzest pochodzące z drugiej poł. XVIII w. Chrzcielnicę odnowiono w 1944 r., a rzeźby w 2000 r.. Chrzcielnica ustawiona po prawej stronie nawy głównej, na przeciwko ambony (Załącznik 2 Fot.11).		
2.6 KONFESJONALE liczba, styl, rozmieszczenie	Wewnątrz kościoła znajduje się sześć konfesjonałów pochodzących z różnych okresów i przedstawiających odmienne cechy stylowe.		
2.7 ORGANY	Organy wybudowane w roku 1944 przez Antoniego Grygorcewicza z Warszawy. Instrument usytuowany na chórze muzycznym naprzeciw ołtarza głównego (Załącznik 2 Fot.3). Szafa organowa wolnostojąca. Prospekt oparty na drewnianym dekoracyjnym cokole, złożony jest z samych tylko piszczałek bez drewnianej oprawy w kształt trójwieżyczkowy. Boczne wieże wyższe, smuklejsze, wysunięte na planie połowy koła, środkowa niższa, płaska, zwieńczona drewnianym ornamentem w kształcie liry z krzyżem. Labia w wieżach ułożone są w kształt girlandy. Pomiędzy wieżami płaszczyzny międzywieżowe złożone z równych piszczałek o labiach na równej wysokości.		
2.8 ŁAWKI materiał, styl, układ	Ławki w kościele pochodzą najprawdopodobniej z czasów przedwojennych. W nawie głównej znajduje się ich 30 ustawionych w dwóch rzędach po 15. Ławki wykonane z drewna, profilowane, nietapicerowane, z wysokim oparciem.		
2.9 OŚWIETLENIE typ, rozmieszczenie, style lamp i żyrandoli	Oświetlenie nawy głównej w formie dwóch żyrandoli świecznikowych dwupoziomowych. Na filarach w świetle nawy głównej zawieszono mosiężne kinkiety trzyświecznikowe.		

Miejscowość

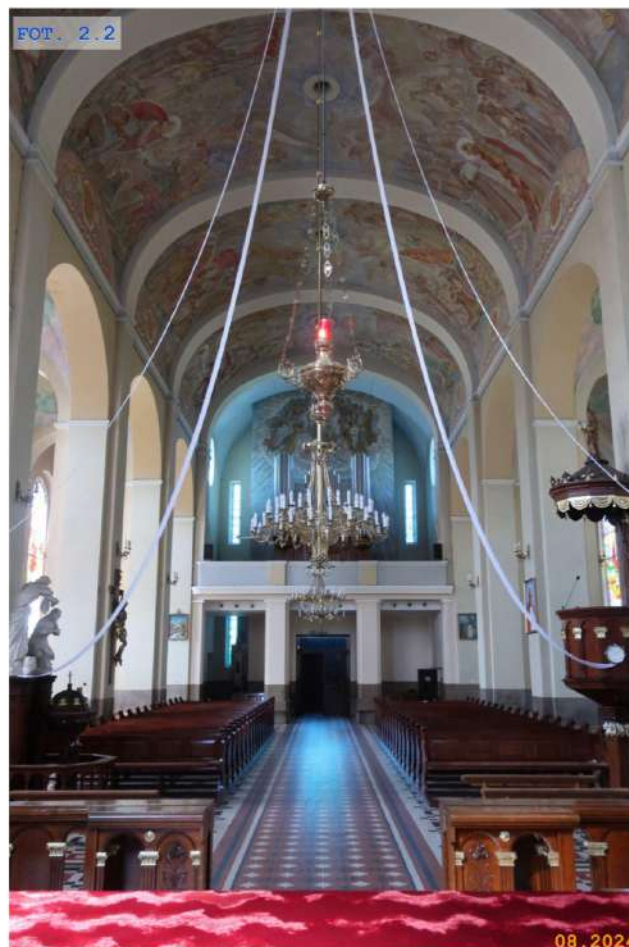
SEROKOMLA

Obiekt

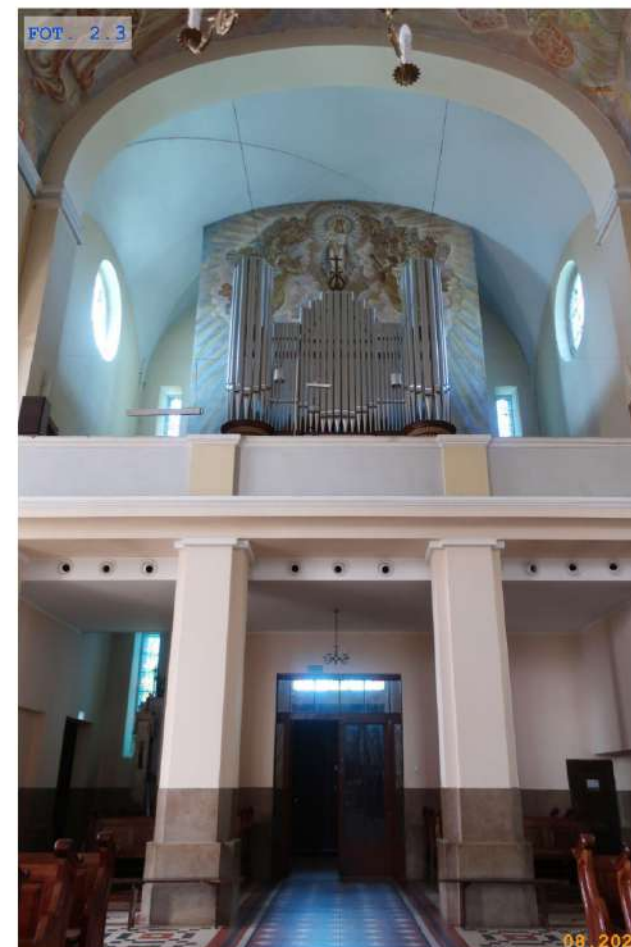
KOŚCIÓŁ PAR. PW. ŚW. STANISŁAWA
BISKUPA I MĘCZENNIKA

Zawartość wkładki

ZAŁĄCZNIK 2.A.: OPIS ARCHITEKTONICZNY - WNEȚRZE

Politechnika
Lubelska
Katedra Konserwacji
ZabytkówFOT. 2.1 Nawa główna. Widok w kierunku
prezbiterium

FOT. 2.2 Prezbiterium. Widok w kierunku chóru



FOT. 2.3 Chór

KARTA OPISU ARCHITEKTONICZNEGO ORAZ STANU ZACHOWANIA OBIEKTU ZABYTKOWEGO

Nr sygnatury

2024/009

Miejscowość

SEROKOMLA

Obiekt

KOŚCIÓŁ PAR. PW. ŚW. STANISŁAWA
BISKUPA I MĘCZENNIKA

Zawartość wkladki

ZAŁĄCZNIK 2.B.: OPIS ARCHITEKTONICZNY - WNEȚRZE



Politechnika
Lubelska
Katedra Konserwacji
Zabytków



FOT. 2.4 Nawa boczna (północna)



FOT. 2.5 Prezbiterium



FOT. 2.6 Nawa boczna (południowa)

Miejscowość

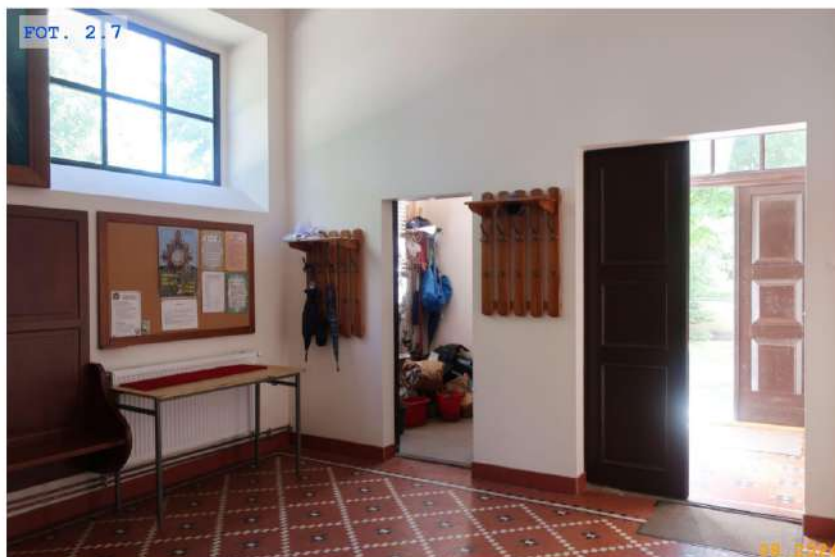
SEROKOMLA

Obiekt

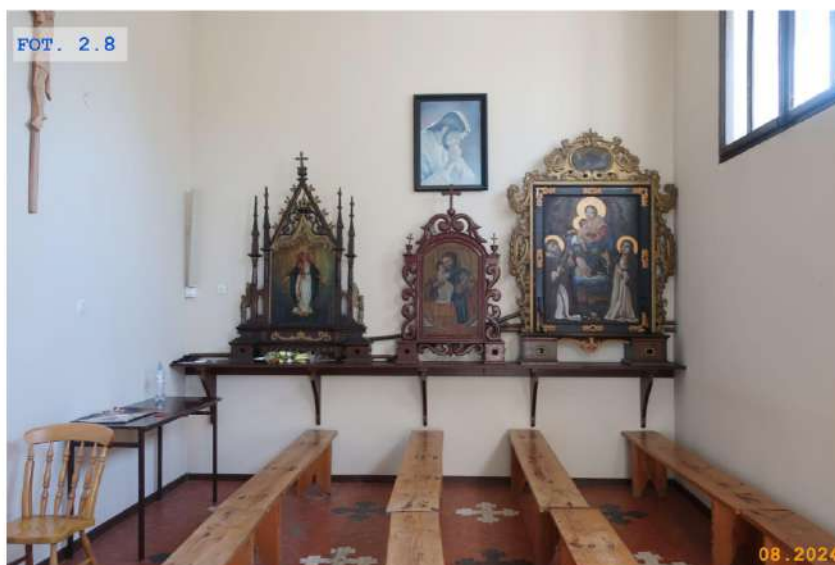
KOŚCIÓŁ PAR. PW. ŚW. STANISŁAWA
BISKUPA I MĘCZENNIKA

Zawartość wkładki

ZAŁĄCZNIK 2.C.: OPIS ARCHITEKTONICZNY - WNEŹRZE

Politechnika
Lubelska
Katedra Konserwacji
Zabytków

FOT. 2.7



FOT. 2.8


FOT. 2.7 Zakrystia

FOT. 2.8 Kaplica



FOT. 2.9

FOT. 2.9 Kruchta

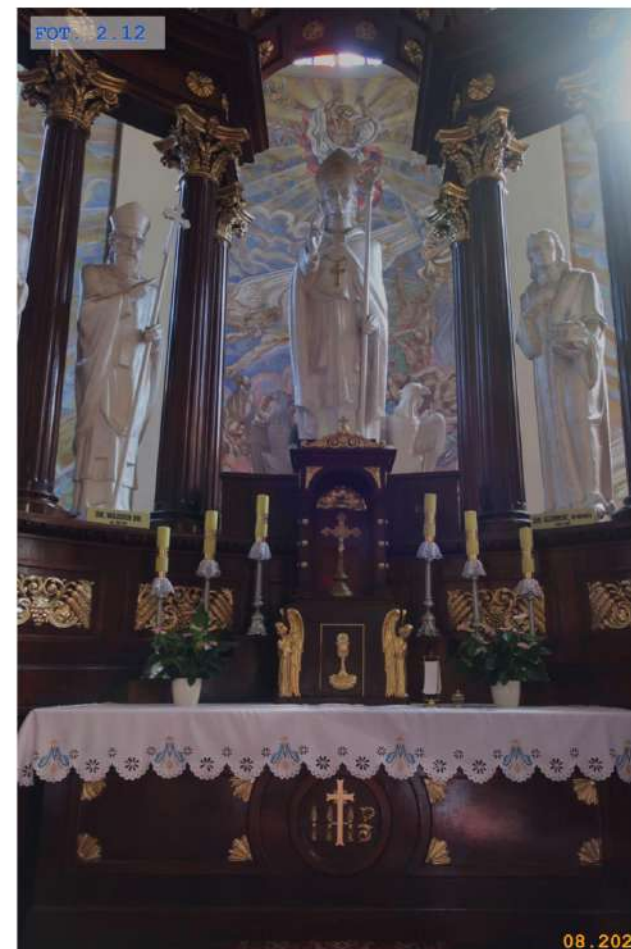
Miejscowość SEROKOMLA	Obiekt KOŚCIÓŁ PAR. PW. ŚW. STANISŁAWA BISKUPA I MĘCZENNIKA	Zawartość wkładki ZAŁĄCZNIK 2.D.: OPIS ARCHITEKTONICZNY - WNEŹRZE	 Politechnika Lubelska Katedra Konserwacji Zabytków
--------------------------	---	--	---



FOT. 2.10 Ambona



FOT. 2.11 Chrzcielnica



FOT. 2.12 Ołtarz główny. W centralnym miejscu ołtarza postać św. Stanisława patrona parafii, u którego stóp znajdują się dwa orły

KARTA OPISU ARCHITEKTONICZNEGO ORAZ STANU ZACHOWANIA OBIEKTU ZABYTKOWEGO

Nr sygnatury

2024/009

Miejscowość	Obiekt	Zawartość wkladki	
SEROKOMLA	KOŚCIÓŁ PAR. PW. ŚW. STANISŁAWA BISKUPA I MĘCZENNIKA	ZAŁĄCZNIK 3: OPIS ARCHITEKTONICZNY - ZAGOSPODAROWANIE	 Politechnika Lubelska Katedra Konserwacji Zabytków
3.1 OTOCZENIE KOŚCIOŁA plac - nawierzchnie (geometria i rysunek oraz materiał), droga procesyjna, sektory plenerowe, drzewostan, etc.	<i>Kościół usytuowany we wschodniej części działki. Po stronie zachodniej przed kościołem plac w nawierzchni z kostki cementowej.</i> <i>Sektory plenerowe wokół kościoła w większości w nawierzchni trawiastej. Chodnik dookoła kościoła oraz teren przed wejściami utwardzony kostką cementową.</i>		
3.2 BRAMA WEJŚCIOWA I OGRODZENIE materiał, styl	<i>Kościół otoczony jest masywnym murowanym i otynkowanym ogrodzeniem na filarach (pozostawionych w wątku ceglanym), z bramami od wschodu, zachodu i południa - gdzie znajduje się główna brama kościelna. Od wewnątrz ogrodzenie obsadzone jest drzewami.</i>		
3.3 OBIEKTY KULTU RELIGIJNEGO (niekubaturowe)	<i>Na placu przed kościołem znajdują się dwa drewniane krzyże misyjne.</i>		
3.4 BUDYNKI WCHODZĄCE W SKŁAD ZESPOŁU SAKRALNEGO zakrystia, dzwonnica, kostnica, plebania etc.	<i>W południowo-wschodniej części działki znajduje się murowana dzwonnica. Dzwonnica wybudowana w 1997 r. murowana z cegły, tynkowana z zewnątrz, kryta blachą. W niej zawieszono trzy dzwony o imionach: Maria, Błogosławieni Męczennicy Podlascy, Jan Paweł II.</i>		
3.5 MAŁA ARCHITEKTURA sektory plenerowe, ławki, śmietniki, tablice informacyjne, stojaki rowerowe, oświetlenie	<i>Na placu przed kościołem ustawione są ławki parkowe. Przy furcie kościelnej i na placu kościelnym znajdują się dwie tablice ogłoszeń w formie drewnianych gablot.</i> <i>Wokół kościoła nie występują ławki, śmietniki, stojaki rowerowe ani oświetlenie zewnętrzne.</i>		
3.6 CMENTARZE (związane z zespołem)	<i>Cmentarz parafialny, rzymskokatolicki, zlokalizowany w odległości 400 m na północny-wschód przy ul. Cmentarnej. Cmentarz figuruje w WEZ - woj. lubelskie, pow. łukowski poz. 119.</i>		
3.7 INFRASTRUKTURA SERWISOWA parkingi - pojemność, szalety etc.	<i>Parking kościelny zlokalizowany jest przy ulicy Warszawskiej, wzdłuż ogrodzenia terenu plebanii. Pojemność parkingu 25 samochodów.</i> <i>Ogólnodostępne ustępy zlokalizowane poza terenem kościoła na sąsiedniej działce po stronie zachodniej.</i>		
3.8 DOSTĘPNOŚĆ ARCHITEKTONICZNA	<i>Dostępność architektoniczna obiektu ograniczona. Plac przed kościołem zniwelowany, bez przeszkód wysokościowych.</i> <i>Wejście główne do obiektu poprzedzone rampą.</i> <i>Wejście do kościoła bezprogowe.</i> <i>Parking kościelny niedostosowany do potrzeb osób o ograniczonej zdolności poruszania się. Brak miejsc postojowych dla osób niepełnosprawnych.</i>		
3.9. ZIELEŃ	<i>Kościół otacza wysoka zieleń w postaci nasadzeń drzew liściastych i iglastych [...]</i>		

Miejscowość

SEROKOMLA

Obiekt

KOŚCIÓŁ PAR. PW. ŚW. STANISŁAWA
BISKUPA I MĘCZENNIKA

Zawartość wkładki

ZAŁĄCZNIK 3: OPIS ARCHITEKTONICZNY - ZAGOSPODAROWANIE

Politechnika
Lubelska
Katedra Konserwacji
Zabytków

FOT. 3.1 Widok południowo-zachodni zabudowań kościelnych.

FOT. 3.2 Widok południowy zespołu kościoła. W prawym górnym rogu widoczny cmentarz parafialny



FOT. 3.3 Dzwonnica (1997 r.) z trzema dzwonami o imionach: Maria, Błogosławieni Męczennicy Podlascy, Jan Paweł II

FOT. 3.4 Plebania (1997 r.)



KARTA OPISU ARCHITEKTONICZNEGO ORAZ STANU ZACHOWANIA OBIEKTU ZABYTKOWEGO

Nr sygnatury

2024/009

Miejscowość	Obiekt	Zawartość wkładki	 Politechnika Lubelska Katedra Konserwacji Zabytków
SEROKOMLA	KOŚCIÓŁ PAR. PW. ŚW. STANISŁAWA BISKUPA I MĘCZENNIKA	ZAŁĄCZNIK 4: OCENA STANU ZACHOWANIA - ELEWACJE	
4.1 ŚCIANY ZEWNĘTRZNE	<p>Ściany zewnętrzne konstrukcyjne murowane z cegły ceramicznej pełnej na zaprawie cementowo-wapiennej, obustronnie otynkowane. Cokół oblicowany płytami granitowymi.</p> <p>Stan dostateczny</p> <p>Rysy skurczowe na powierzchni warstw wykończeniowych ścian zewnętrznych (FOT. 4.4). Nad jednym z otworów okiennych na elewacji północnej zarysowanie konstrukcyjne przechodzące przez łuk okna, ścianę nad nim oraz gzyms koronujący (FOT. 4.1). Na elewacjach w pasie ponad cokół występują rozległe obszary odspojenia tynków spowodowane podwyższonym poziomem zawilgocenia i krystalizacją soli (FOT. 4.5). Pod obróbkami blacharskimi cokołu pas uzupełnionego tynku bez powłoki malarskiej (FOT. 4.6). Zawilgocenia, zabrudzenia oraz ogniska korozji biologicznej (porosty i grzyby-pleśnie) występują na wszystkich elewacjach, w szczególności na ścianie północnej ponad obróbką blacharską pokrycia dachowego nawy bocznej (FOT. 4.8). W strefach podokapowych na gzymsie koronującym występują zarysowania (FOT. 4.2), obszary zawilgocenia oraz odspojenia tynku (FOT. 4.3, FOT. 4.7). Na uszkodzenia wpływ mają miejscowe nieszczelności instalacji odwodnienia oraz jej niewydolności przy intensywnych opadach atmosferycznych. Znaczne uszkodzenia tynków pilastrów przy drzwiach głównych kościoła.</p>		
4.2 STOLARKA OKIENNA I DRZWIOWA	<p>Ramy okienne stalowe, oszklone z podziałem wielokwaterowym. W części okien wypełnienie szkłem witrażowym. Parapety z blachy stalowej. Drzwi główne płycinowe, dwuskrzydłowe oraz drzwi prowadzące do zakrystii - płycinowe, jednoskrzydłowe.</p> <p>Stan dostateczny</p> <p>Stalowe ramy okienne oraz parapety z licznymi odspojeniami powłoki malarskiej oraz ogniskami korozji chemicznej (FOT. 4.6). Degradacja materiału na styku ram stalowych i parapetów podokiennych. Szklenie pełne.</p> <p>Drzwi główne zewnętrzne w dobrym stanie technicznym, z niewielkimi śladami zużycia eksploatacyjnego przede wszystkim w dolnych partiach skrzydeł drzwiowych.</p> <p>Drzwi zewnętrzne boczne w dostatecznym stanie technicznym. W dolnych partiach skrzydeł widoczna degradacja elementów drewnianych, zmiana koloru drewna, początki rozwoju korozji biologicznej. Skrzydła drzwiowe z odspojoną powłoką malarską, przetarciami w okolicy klamki oraz punktową korozją stalowych elementów okuć (FOT. 4.11).</p>		
4.3 POKRYCIE DACHOWE	<p>Pokrycie dachowe z blachy miedzianej.</p> <p>Stan dobry</p> <p>Na pokryciu dachowym występują liczne ogniska korozji biologicznej, głównie w porostów (FOT. 4.10). Powierzchnia pokrycia z licznymi zaciekami związanymi z nierównomiernym wypłukiwaniem warstwy patyny. Powierzchnie kopuł wieży zanieczyszczone odchodami ptaków. Na styku obróbki blacharskiej pokrycia i ściany zewnętrznej pas zawilgocenia, tynki na styku z połączeniami zabrudzone tlenkami miedzi (FOT. 4.4).</p>		
4.4 SYSTEM ODWODNIENIA	<p>Rynny i rury spustowe z blachy miedzianej. Woda opadowa odprowadzana za pośrednictwem betonowych koryt do instalacji deszczowej.</p> <p>Stan niedostateczny</p> <p>System odwodnienia kompletny. Rynny nieszczelne lub niewydolne przy zwiększonych opadach atmosferycznych, przez co w strefie gzymsu koronującego występują uszkodzenia tynku (FOT. 4.5, FOT. 4.7). Rynny z miejscowymi wgnieceniami, zmianami geometrii. Powierzchnia rur spustowych niejednorodna, z uwagi na nierównomierne wypłukiwanie patyny (FOT. 4.9). W obszarze wylotu wody opadowej występuje silnie zawilgocenie z rozwijającą się korozją biologiczną, koryta odprowadzającego wodę opadową z wykwitami glonów i porostów.</p>		
4.5 OPASKA	<p>Brak opaski skutkuje zwiększonym poziomem zawilgocenia ścian oraz rozwojem korozji biologicznej na cokole (FOT. 4.9).</p>		
4.6 SCHODY ZEWNĘTRZNE RAMPA	<p>Główne schody zewnętrzne, boczne do nawy bocznej (elewacja południowa) oraz rampa z kostki brukowej z obrzeżem betonowym. Schody zewnętrzne boczne (elewacja północna) oraz do zakrystii (elewacja wschodnia) betonowe, bez warstwy wykończeniowej.</p> <p>Stan dobry / dostateczny</p> <p>Schody z kostki brukowej w stanie technicznym dobrym, punktowo porośnięte przez roślinność niższą (FOT. 4.11). Schody betonowe w stanie technicznym dostatecznym, na powierzchni występują spękania, niewielkie ubytki oraz zabrudzenia tlenkami miedzi, spowodowane spływającą wodą deszczową z połaci dachowych (FOT. 4.12).</p>		

KARTA OPISU ARCHITEKTONICZNEGO ORAZ STANU ZACHOWANIA OBIEKTU ZABYTKOWEGO

Nr sygnatury

2024/009

Miejscowość

SEROKOMLA

Obiekt

KOŚCIÓŁ PAR. PW. ŚW. STANISŁAWA
BISKUPA I MĘCZENNIKA

Zawartość wkładki

ZAŁĄCZNIK 4: OCENA STANU ZACHOWANIA - ELEWACJE



Politechnika
Lubelska
Katedra Konserwacji
Zabytków



- FOT. 4.1 Zarysowanie nadproża.
 FOT. 4.2 Niejednorodność i odspojenia powłoki malarskiej na ramach okiennych, spękania gzymsu.
 FOT. 4.3 Odspojenie tynku na gzymsie koronującym.
 FOT. 4.4 Siatka spękań i obszar zawilgocenia na fasadzie przy wejściu głównym do obiektu.
 FOT. 4.5 Uszkodzenia i odspojenia tynku w pasie cokołu przy wejściu głównym do obiektu.
 FOT. 4.6 Spękania odspojenia powłoki malarskiej ściany zewnętrznej.

KARTA OPISU ARCHITEKTONICZNEGO ORAZ STANU ZACHOWANIA OBIEKTU ZABYTKOWEGO

Nr sygnatury

2024/009

Miejscowość

SEROKOMLA

Obiekt

KOŚCIÓŁ PAR. PW. ŚW. STANISŁAWA
BISKUPA I MĘCZENNIKA

Zawartość wkładki

ZAŁĄCZNIK 4: OCENA STANU ZACHOWANIA - ELEWACJE



Politechnika
Lubelska
Katedra Konserwacji
Zabytków



- FOT. 4.7 Odspojenia tynku spowodowane prawdopodobnie nieuszczelnnością systemu odwodnienia.
- FOT. 4.8 Ogniska korozji biologicznej na ścianie ponad obróbką blacharską pokrycia dachowego, korozja pokrycia dachowego i systemu odwodnienia.
- FOT. 4.9 Brak opaski okalającej budynek, niejednorodna powierzchnia rury spustowej.
- FOT. 4.10 Korozja i zabrudzenia pokrycia dachowego.
- FOT. 4.11 Odspojenia powłoki malarskiej skrzydeł drzwiowych. Stopnie schodów bocznych porośnięte roślinnością niższą.
- FOT. 4.12 Spękania schodów bocznych, zabrudzenia stopni tlenkami miedzi.

KARTA OPISU ARCHITEKTONICZNEGO ORAZ STANU ZACHOWANIA OBIEKTU ZABYTKOWEGO

Nr sygnatury

2024/009

Miejscowość	Obiekt	Zawartość wkładki	
SEROKOMLA	KOŚCIÓŁ PAR. PW. ŚW. STANISŁAWA BISKUPA I MĘCZENNIKA	ZAŁĄCZNIK 5: OCENA STANU ZACHOWANIA - WNEŹRZE	
5.1 FUNDAMENTY	<i>Nie wykonano odkrywek fundamentów - brak możliwości oceny stanu technicznego.</i>		
5.2 KRYPTY	<i>Kościół nie posiada krypt.</i>		
5.3 ŚCIANY, FILARY	<p>Ściany konstrukcyjne i filary murowane z cegły ceramicznej pełnej na zaprawie cementowo-wapiennej, obustronnie otynkowane i pomalowane. <i>W pasie przyziemia, do wysokości ok 1.20 m ściany oraz filary wykończone tynkiem kamieniarskim.</i></p> <p>Stan dostateczny</p> <p><i>Oględziny nie wykazały spękań oraz zarysowań ścian konstrukcyjnych (FOT. 5.1). Z uwagi na problemy z zawilgoceniem występującym na ścianach od strony zewnętrznej, ściany od wewnątrz również mogą wykazywać podwyższony poziom zawilgocenia. W obrębie okien występują odspojenia powłok malarskich oraz ogniska korozji biologicznej (FOT. 5.2).</i></p>		
5.4 SKLEPIENIA, STROPY	<p>Sklepienia w nawach kolebkowe z lunetami na gurtach. Sklepienie nad kruchtą kolebkowe z lunetami. Apsyda z trójpolową konchą na gurtach. W pozostałych częściach stropy płaskie. <i>Sklepienia otynkowane.</i></p> <p>Stan dostateczny</p> <p><i>Dostateczny stan techniczny sklepienia nad nawą główną oraz prezbiterium. Występuje spękanie przy podstawie sklepienia nad chórem. Powierzchnia tynków równa, bez uszkodzeń (FOT. 5.4).</i></p>		
5.5 PODŁOGI I POSADZKI	<p>Posadzki w nawach i kruchcie dekoracyjne ceramiczne, na chórze podłoga z desek, w kaplicy parkiet.</p> <p>Stan dobry</p> <p><i>Brak zastrzeżeń do stanu technicznego podłogi, występują niewielkie uszkodzenia związane głównie z wieloletnią eksploatacją obiektu (FOT. 5.1).</i></p>		
5.6 WIĘŻBA DACHOWA	<p>Więżba dachowa krokwiowo-jętkowa ze stolcami.</p> <p><i>Brak możliwości oceny stanu technicznego więźby dachowej, ze względu na brak dostępu.</i></p>		
5.6 SCHODY WEWNĘTRZNE	<p>Schody na chór kręte, murowane, stopnie lastryko.</p> <p>Stan dobry</p> <p><i>Klatka schodowa w dobrym stanie, brak uszkodzeń konstrukcyjnych zagrażających bezpieczeństwu użytkownika. Niewielkie uszkodzenia głównie związane z wieloletnią eksploatacją obiektu (FOT. 5.3).</i></p>		

Miejscowość

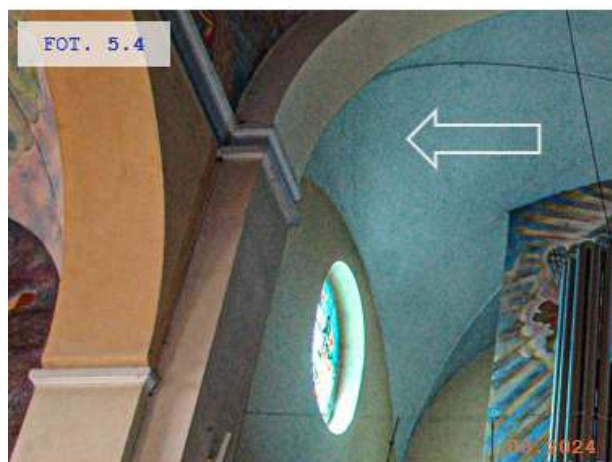
SEROKOMLA

Obiekt

KOŚCIÓŁ PAR. PW. ŚW. STANISŁAWA
BISKUPA I MĘCZENNIKA

Zawartość wkładki

ZAŁĄCZNIK 5: OCENA STANU ZACHOWANIA - WNEŹRZE

Politechnika
Lubelska
Katedra Konserwacji
Zabytków

- FOT. 5.1 Posadzka w nawie głównej.
FOT. 5.2 Zawilgocenie, korozja i odspojenia powłoki malarskiej przy oknach.
FOT. 5.3 Klatka schodowa prowadząca na chór.
FOT. 5.4 Zarysowanie sklepienia nad chórem.

KARTA OPISU ARCHITEKTONICZNEGO ORAZ STANU ZACHOWANIA OBIEKTU ZABYTKOWEGO

Nr sygnatury

2024/009

Miejscowość	Obiekt	Zawartość wklejki	
SEROKOMLA	KOŚCIÓŁ PAR. PW. ŚW. STANISŁAWA BISKUPA I MĘCZENNIKA	ZAŁĄCZNIK 6: OCENA STANU ZACHOWANIA - ZAGOSPODAROWANIE	 Politechnika Lubelska Katedra Konserwacji Zabytków
6.1 OTOCZENIE KOŚCIOŁA	<p>Plac oraz dojścia wykonane z kostki betonowej brukowej z obrzeżem betonowym.</p> <p>Stan dobry</p> <p>Ciągi piesze w stanie technicznym dobrym, geometria zachowana, powierzchnia równa. Nie stwierdzono istotnych uszkodzeń mechanicznych nawierzchni. Miejscowo występują obszary porośnięte roślinnością niższą oraz mchem (FOT. 6.5). Przy bramie wjazdowej z tyłu kościoła uszkodzenie betonu na styku utwardzenia zewnętrznego i kostki brukowej.</p>		
6.2 BRAMA WEJŚCIOWA I OGRODZENIE	<p>Przęsła bramy głównej stalowe z słupkami murowanymi z cegły ceramicznej pełnej, otynkowane. Przęsła ogrodzenia murowane z cegły ceramicznej pełnej, otynkowane. Betonowe czapy na słupach, obróbki z blachy na przęsłach i podmurówce.</p> <p>Stan dostateczny</p> <p>Stalowe przęsła ogrodzeniowe punktowo skorodowane (FOT. 6.1). Słupki i przęsła miejscowo zawilgocone oraz porażone korozją biologiczną (FOT. 6.2), występują miejscowe zarysowania i odspojenia tynku. Czapy ogrodzeniowe betonowe zawilgocone z widocznymi zaciekami na powierzchniach bocznych. Na czapach ogniska korozji biologicznej - porosty.</p>		
6.3 OBIEKTY KULTU RELIGIJNEGO	<p>Dzwonnica murowana z cegły, otynkowana, przykryta pokryciem z blachy miedzianej.</p> <p>Stan dostateczny</p> <p>Brak istotnych uszkodzeń konstrukcyjnych, rys i spękań. Na ścianach liczne obszary o podwyższonej wilgotności z rozwijającą się korozją biologiczną, w szczególności w pasie przyziemia. Na skutek niewłaściwego odprowadzenia wody z dachu dzwonnicy i obróbek blacharskich doszło do znacznych uszkodzeń powierzchni tynków i malatur gzymsu koronującego. Opaska dookoła obiektu porośnięta roślinnością niższą (FOT. 6.3).</p>		
6.4 MAŁA ARCHITEKTURA	<p>Ławki parkowe</p> <p>Stan bardzo dobry</p> <p>Brak zastrzeżeń do stanu technicznego ławek.</p>		
6.5 INFRASTRUKTURA SERWISOWA	<p>Parking o nawierzchni z betonowej kostki brukowej z obrzeżem betonowym, z wydzielonymi miejscami postojowymi.</p> <p>Stan bardzo dobry</p> <p>Brak zastrzeżeń do stanu technicznego parkingu (FOT. 6.4).</p>		

KARTA OPISU ARCHITEKTONICZNEGO ORAZ STANU ZACHOWANIA OBIEKTU ZABYTKOWEGO

Nr sygnatury

2024/009

Miejscowość

SEROKOMLA

Obiekt

KOŚCIÓŁ PAR. PW. ŚW. STANISŁAWA
BISKUPA I MĘCZENNIKA

Zawartość wkładki

ZAŁĄCZNIK 6: OCENA STANU ZACHOWANIA - ZAGOSPODAROWANIE



Politechnika
Lubelska
Katedra Konserwacji
Zabytków



- FOT. 6.1 Brama główna w bardzo dobrym stanie technicznym.
- FOT. 6.2 Podmurówka ogrodzenia boczego z ubytkami i spękaniami, porażona korozją biologiczną.
- FOT. 6.3 Murowana dzwonnica z uszkodzeniami głównie w obrębie gzymsu koronującego oraz przy podstawie ścian.
- FOT. 6.4 Droga procesyjna porośnięta roślinnością niższą.
- FOT. 6.5 Wybrukowany parking z organizacją ruchu. Widok z góry.

KARTA OPISU ARCHITEKTONICZNEGO ORAZ STANU ZACHOWANIA OBIEKTU ZABYTKOWEGO

Nr sygnatury

2024/009

Miejscowość SEROKOMLA	Obiekt KOŚCIÓŁ PAR. PW. ŚW. STANISŁAWA BISKUPA I MĘCZENNIKA	Zawartość wkładki ZAŁĄCZNIK 7: OCENA WARTOŚCI	 Politechnika Lubelska Katedra Konserwacji Zabytków
7.1 AUTOR/TWÓRCA	<i>projekt: arch. Bronisław Makowski</i>		
7.2 INDYWIDUALIZM FORMY			
7.3 WARTOŚĆ			

KARTA OPISU ARCHITEKTONICZNEGO ORAZ STANU ZACHOWANIA OBIEKTU ZABYTKOWEGO

Nr sygnatury

2024/009

Miejscowość

SEROKOMLA

Obiekt

KOŚCIÓŁ PAR. PW. ŚW. STANISŁAWA
BISKUPA I MĘCZENNIKA

Zawartość wkładki

ZAŁĄCZNIK 8: MATERIAŁY INWENTARYZACYJNE



Politechnika
Lubelska
Katedra Konserwacji
Zabytków

8.1 MODEL 3D OBIEKTU - NAROŻE POŁUDNIOWO-ZACHODNIE



8.2 CHMURA PUNKTÓW OBIEKTU - NAROŻE POŁUDNIOWO-ZACHODNIE



8.3 MODEL 3D OBIEKTU - NAROŻE PÓLNOCNO-WSCHODNIE



8.4 CHMURA PUNKTÓW OBIEKTU - NAROŻE PÓLNOCNO-WSCHODNIE



Wkładkę założył: mgr inż. Michał Wac

Miejscowość

SEROKOMLA

Obiekt

KOŚCIÓŁ PAR. PW. ŚW. STANISŁAWA
BISKUPA I MĘCZENNIKA

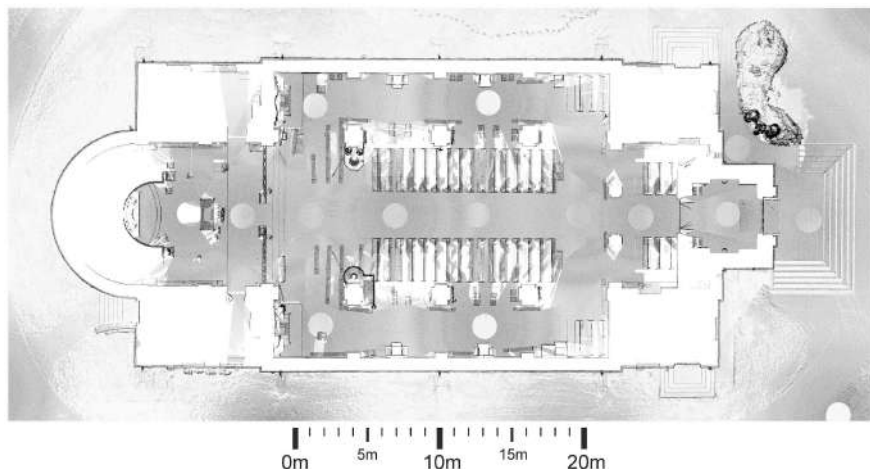
Zawartość wkładki

ZAŁĄCZNIK 8: MATERIAŁY INWENTARYZACYJNE

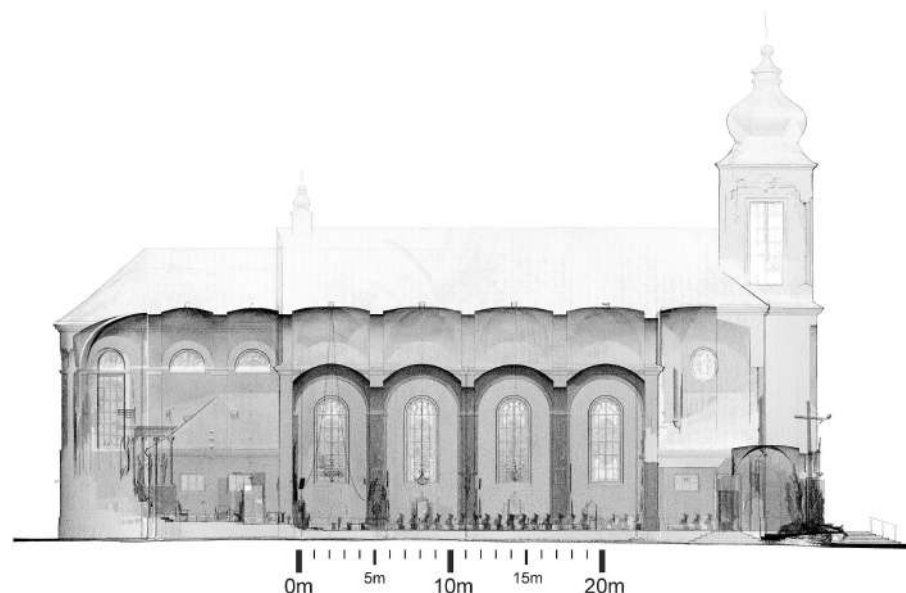


Politechnika
Lubelska
Katedra Konserwacji
Zabytków

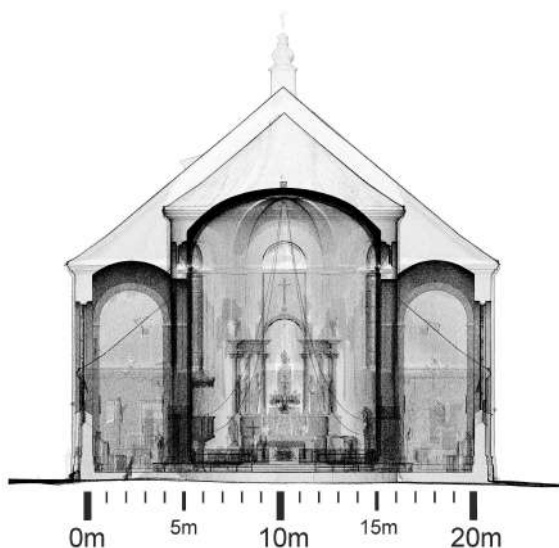
8.5 RZUT PARTERU OBIEKTU - CHMURA PUNKTÓW



8.6 PRZEKRÓJ PODŁUŻNY OBIEKTU - CHMURA PUNKTÓW



8.7 PRZEKRÓJ POPRZECZNY OBIEKTU W STRONĘ OŁTARZA - CHMURA PUNKTÓW



8.8 PRZEKRÓJ POPRZECZNY OBIEKTU W STRONĘ CHÓRU - CHMURA PUNKTÓW



Wkładkę założył: mgr inż. Michał Wac

KARTA OPISU ARCHITEKTONICZNEGO ORAZ STANU ZACHOWANIA OBIEKTU ZABYTKOWEGO

Nr sygnatury

2024/009

Miejscowość

SEROKOMLA

Obiekt

KOŚCIÓŁ PAR. PW. ŚW. STANISŁAWA
BISKUPA I MĘCZENNIKA

Zawartość wkładki

ZAŁĄCZNIK 8: MATERIAŁY INWENTARYZACYJNE



Politechnika
Lubelska
Katedra Konserwacji
Zabytków

8.9 ELEWACJA ZACHODNIA



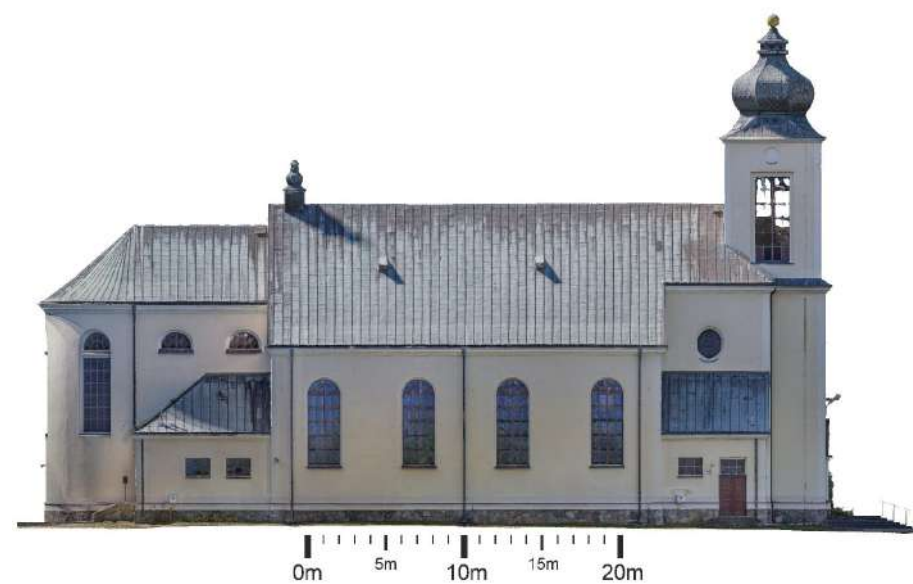
8.10 ELEWACJA POŁUDNIOWA



8.11 ELEWACJA WSCHODNIA



8.12 ELEWACJA PÓŁNOČNA



Wkładkę założył: mgr inż. Michał Wac

KARTA OPISU ARCHITEKTONICZNEGO ORAZ STANU ZACHOWANIA OBIEKTU ZABYTKOWEGO

Nr sygnatury

2024/009

Miejscowość

SEROKOMLA

Obiekt

KOŚCIÓŁ PAR. PW. ŚW. STANISŁAWA
BISKUPA I MĘCZENNIKA

Zawartość wkładki

ZAŁĄCZNIK 8: MATERIAŁY INWENTARYZACYJNE



8.13 RZUT SYTUACYJNY OBIEKTU



8.14 CHMURA PUNKTÓW

[LINK](#)

8.15 MODEL 3D

[LINK](#)

8.16 SPACER WIRTUALNY


[LINK](#)

Wkładkę założył: mgr inż. Michał Wac

KARTA OPISU ARCHITEKTONICZNEGO ORAZ STANU ZACHOWANIA OBIEKTU ZABYTKOWEGO

Nr sygnatury

2024/009

Miejscowość SEROKOMLA	Obiekt KOŚCIÓŁ PAR. PW. ŚW. STANISŁAWA BISKUPA I MĘCZENNIKA	Zawartość wkładki ZAŁĄCZNIK INFORMACYJNY: KRYTERIA OCENY STANU TECHNICZNEGO	 Politechnika Lubelska Katedra Konserwacji Zabytków
---------------------------------	--	---	---

ELEMENTY KONSTRUKCYJNE

STAN BARDZO DOBRY	"Konstrukcja lub jej element aktualnie ani w dalszym horyzoncie czasowym nie wymaga żadnych ingerencji"
STAN DOBRY	"Konstrukcja lub jej element obecnie nie wymaga żadnych napraw i remontów, zalecane są prace naprawcze lub zabezpieczające w niewielkim zakresie w ciągu najbliższych dwóch lat"
STAN DOSTATECZNY	"Konstrukcja lub jej element wymaga ingerencji w najbliższym czasie, zakres remontu lub naprawy jest znaczny, ale niewykonanie ich nie grozi bezpieczeństwu użytkownika"
STAN NIEDOSTATECZNY	"Konieczne są niezwłoczne naprawy, ich niewykonanie grozić może w najbliższym czasie awarią i pogiębaniem zniszczeń, jednak konstrukcja aktualnie nie stwarza zagrożenia dla zdrowia i życia ludzi w budynku i jego pobliżu przy aktualnym sposobie jego wykorzystania"
STAN AWARYJNY	"Konstrukcja w stanie awaryjnym, konieczność wykonania natychmiast wzmocnienia, remontu lub wymiany; stanowi bezpośrednie zagrożenie zdrowia i życia ludzi w budynku lub jego pobliżu"

ELEMENTY WYKOŃCZENIOWE

STAN BARDZO DOBRY	"Brak jakichkolwiek zastrzeżeń do wyglądu i funkcjonowania danego elementu wykończenia."
STAN DOBRY	"Niewielkie uszkodzenia elementu mające jedynie wpływ na estetykę."
STAN DOSTATECZNY	"Elementy uległy znacznemu zużyciu w wyniku eksploatacji. Występują uszkodzenia, które nie mają większego wpływu na konstrukcję budynku oraz na bezpieczeństwo użytkownika."
STAN NIEDOSTATECZNY	"Silna degradacja elementów wykończenia. Uszkodzenia mogące mieć niekorzystny wpływ na obiekt lub mogą zagrażać bezpieczeństwu użytkownika. Należy je pilnie naprawić."

źródło: "Uniwersalna karta oceny stanu technicznego obiektów tradycyjnych i zabytkowych", B.Szmygin, M. Trochonowicz, B. Szostak, K. Toruń, Lublin 2018

[LINK DO OPRACOWANIA](#)