

KARTA EWIDENCYJNA ZABYTKU NIERUCHOMEGO

Nr sygnatury

2024/001

1. Zabytek

KOŚCIÓŁ PARAFIALNY PW. ŚW. MIKOŁAJA

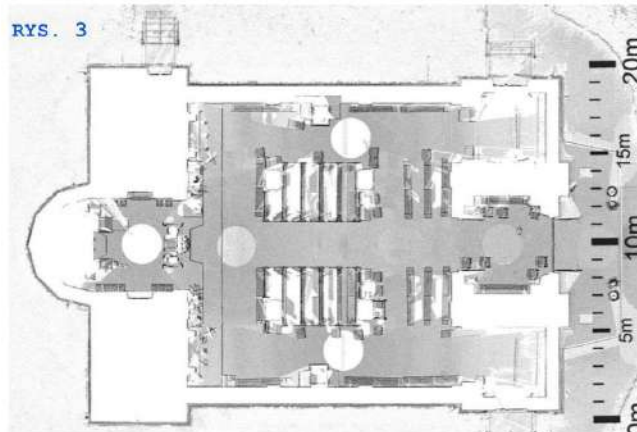
2. Czas powstania

10.05.1938 - 06.12.1938

3. Miejscowość

Lubień

11. Materiały graficzne



FOT. 1 Widok ogólny zespołu. Naroże pn. - wsch.

RYS. 1 Plan sytuacyjny zespołu

RYS. 2 Lokalizacja obiektu.

RYS. 3 Rzut przyziemia na podstawie chmury punktów
(h = 1 m od poziomu posadzki)

4. Adres

Lubień 89
22-205 Wryki

5. Przynależność administracyjna

Województwo *lubelskie*

Powiat *włodawski*

Gmina *Wryki*

6. Współrzędne geograficzne

N: 51° 33' 38"

E: 23° 18' 32"

7. Poprzednie nazwy miejscowości

Lubiewka (XVII w.), Lubie (XVIII w.)

8. Właściciel i jego adres

*Parafia rzymskokatolicka pw. św.
Mikołaja
Lubień 89
22-205 Wryki*

9. Użytkownik i jego adres

*Parafia rzymskokatolicka pw. św.
Mikołaja
Lubień 89
22-205 Wryki*

10. Formy ochrony

Brak.

12. Historia

Historia Lubieńskiej parafii sięga połowy XVII wieku. Pierwsze informacje o istniejącej tu cerkwi pochodzą z 1608 r.. Z zachowanych źródeł wiadomo, że w roku 1647 wybudowano nową drewnianą cerkiew unicką.

Kolejną cerkiew unicką św. Mikołaja Cudotwórcy ufundował w 1784 r. książę Adam Czartoryski, co zawarte zostało w inskrypcji nad wejściem do świątyni „Naec dominus D.A. 1784 die 18 instructa.". Za rządów rosyjskich, w latach 1875-1918 cerkiew lubieńska była świątynią prawosławną.

W roku 1918 cerkiew przeszła w ręce katolików. Wiadomo, że wówczas, wraz z uciekinierami do wsi powrócił pop uniemożliwiając dokonanie święceń nowej cerkwi.

Parafia pw.Św. Mikołaja została erygowana w 1919 r.. Z zachowanych dokumentów wiadomo, że I wojnę światową kościół przetrwał nie ponosząc poważnych uszkodzeń. W tym czasie w skład jego zabudowań wchodziła drewniana dzwonnica (bez dzwonów), nieogrodzony cmentarz grzebalny (założony w 1919 r.) i plebania. W 1928 roku według planów stanęły stodoła i stajnia.

Inicjatywa budowy nowego kościoła parafialnego powstała w sierpniu 1937 r.. Dotychczasowy kościół drewniany, pounicki został sprzedany w maju 1938 r. za 2850 zł do Woli Korybutowej.

Budowę nowej świątyni - pomnika dwudziestolecia Polski niepodległej - rozpoczęto w roku 1938 wg projektu inż. arch. Feliksa Bychawskiego. Fundamenty poświęcono 6 czerwca, zaś robotami budowlanymi kierował Józef Mazuś z Lubartowa. Uroczyste poświęcenie kościoła odbyło się 06.12.1938 r.. Prawdopodobnie wówczas ukończono go w stanie surowym.

Przez cały czas okupacji po zabraniu kościoła na cerkiew prawosławną aż do jesieni 1947 roku ziemia kościelna była użytkowana przez miejscową ludność prawosławną. W trakcie wojny kościół został zniszczony, aparaty kościelne zabrane przez ludność prawosławną, plebania zdewastowana i zrujnowana, organistówka spalona, ziemia kościelna nieuprawiana. Kościół ponownie został przejęty przez katolików we wrześniu 1947 r.. W roku 1948 podjęto próbę uporządkowania wnętrza kościoła, a także zakupiono najpotrzebniejsze utensylia.

W 1949 rozpoczął się gruntowny remont kościoła, ukończony w stanie surowym w 1951 r.. Przeprowadzono remont plebanii, wybudowano organistówkę, wyremontowano zabudowania gospodarcze. Prace remontowe i doposażanie kościoła trwało niemal do końca lat 50-tych. Według spisanej w 1964 r. inwentarza kościół zdobiły polichromie.

13. Opis

Kościół zlokalizowany jest we wsi Lubień, na zachód od drogi ze Starego Brusa do Kaplonosów. Budynek nieorientowany, usytuowany na równinie, w otoczeniu pól i nieużytków. Do ogrodzenia od pld. przylega osobna działka na której znajdują się plebania i budynki gospodarcze. Na wschód od drogi, vis a vis kościoła, położony jest należący do parafii cmentarz katolicki.

Kościół wzniesiony w konstrukcji blokowej. Ściany murowane na kamiennym fundamencie z cegły ceramicznej, obustronnie otynkowane. Stropy żelbetowe. Sklepienia żaglowe; konstrukcja filaru i nogi sklepień wykonana w żelbecie, pacha z betonu. Wiązar dachowy płatwiowo-kleszczowy. Pokrycie dachowe z blachy na rąbek stojący.

Na wyposażeniu kościoła znajdują się barokowe lichtarze (zakupione w 1955 r.). W kościele w Lubieniu znajduje się również stara drewniana figura Jana Nepomucena (Nepomuk) z pierwszej połowy XIX wieku przeniesiona z kapliczki w Wyrkach-Połodzie.

14. Kubatura*ok. 2700 m³***15. Powierzchnia***ok. 215 m²***16. Przeznaczenie pierwotne***kościół parafialny***17. Użytkowanie obecne***kościół parafialny***18. Stan zachowania****19. Najpilniejsze postulaty konserwatorskie**

20. Akta archiwalne (rodzaj akt, numer i miejsce przechowania)

1. *Projekt kościoła w Lubieniu pow. włodawski*, 35/403/0/5.5/2583, Archiwum Państwowe w Lublinie
2. *Projekt przeniesienia kaplicy drewnianej ze wsi Lubień do Woli Korybutowa*, 35/403/0/5.5/596, Archiwum Państwowe w Lublinie
3. *Lubień. Projekt kościoła - pomnika dwudziestolecia Polski niepodległej*, 3/1/0/9/3412, Narodowe Archiwum Cyfrowe
4. *Akta Parafii w Lubieniu dekanatu włodawskiego Dział IV, Nr. porz. 4, Tom I (Zacząte 01.04.1919 Skończone 02.06.1980)*, Archiwum Diecezjalne w Siedlcach

23. Bibliografia

1. Czelej H., Świć A., *Gmina Wiryki*, Wydawnictwo - Drukarnia L-Print, Lublin, 2008, s. 6-12
2. Jarmuś S., *Trzysta pięćdziesiąt lat kościoła lubieńskiego*, Radzyń Podlaski 1997
3. Smulikowska-Rowińska E., *Katalog zabytków sztuki w Polsce. Powiat Włodawski*, Instytut Sztuki (Polska Akademia Nauk); Warszawa : Wydawnictwa Artystyczne i Filmowe, 1975, s. 21-22
4. Wawryniuk A., *Monografie wschodniej Lubelszczyzny : historia, geografia, gospodarka, polityka*. 5-6, Gmina Hanna i gmina Wiryki, powiat włodawski, Szczecin : Print Group, Chełm, 2012, s. 154-165

24. Opracowanie karty ewidencyjnej 2024 r.

mgr inż. Weronika Kendzierawska,
mgr inż. arch. Karolina Kluz,
mgr inż. Michał Wac



Politechnika
Lubelska
Katedra Konserwacji
Zabytków

25. Źródła ikonograficzne

1. *Lubień. Projekt kościoła - pomnika dwudziestolecia Polski niepodległej*, 3/1/0/9/3412, Narodowe Archiwum Cyfrowe
2. www.wiryki.eu

Materiał wykorzystany na podstawie art. 29 Ustawy z dnia 4 lutego 1994 r. o prawie autorskim i prawach pokrewnych (prawo cytatu).

21. Uwagi

Informacje zebrane w poniższym opracowaniu stanowią pierwszą próbę ewidencji Kościoła pw. Św. Mikołaja w Lubieniu. Dane stanowiące stan rozpoznania zabytku na rok 2024 zostały przedstawione kursywą (kolor niebieski).

22. Prace budowlane i konserwatorskie, ich przebieg i dokumentacja

1949 - 1951 - gruntowny remont kościoła
1952 - remont ołtarza
1955 - otynkowanie kościoła wewnątrz
1957 - prace tynkarskie na elewacjach, wykonanie orywnowania
1965-1975 - wykonanie witraży, wykonanie polichromii na ścianach, podwyższenie prezbiterium, założenie centralnego ogrzewania w kościele, wykonanie odwodnienia i schodów zewnętrznych z poręczami, pokrycie blachą wieży kościoła i malowanie dachu, malowanie całego kościoła z zewnątrz, budowa drogi procesyjnej wokół kościoła, remont parkanu przykościelnego, wykonanie nowej bramy kościelnej, budowa dzwonnicy, odgrzybianie prezbiterium i zakrystii, wykonanie nowej podłogi w zakrystii
1994 - konserwacja ołtarza głównego, dwóch zabytkowych obrazów i figury niepomuka
2014 - wymiana pokrycia dachowego na blachę miedzianą
2016-2018 - wymiana okien i witraży, wykonanie instalacji ogrzewania podłogowego, wymiana posadzek (panel winylowy), malowanie ścian wewnętrznych

26. Załączniki

KARTA EWIDENCYJNA ZABYTKU NIERUCHOMEGO

- ZAŁĄCZNIK A,B,C: IKONOGRAFIA

KARTA OPISU ARCHITEKTONICZNEGO ORAZ STANU ZACHOWANIA OBIEKTU ZABYTKOWEGO:

- ZAŁĄCZNIK 1 A,B: OPIS ARCHITEKTONICZNY - ELEWACJE
- ZAŁĄCZNIK 2 A,B,C: OPIS ARCHITEKTONICZNY - WNĘTRZE
- ZAŁĄCZNIK 3: OPIS ARCHITEKTONICZNY - ZAGOSPODAROWANIE
- ZAŁĄCZNIK 4: OCENA STANU ZACHOWANIA - ELEWACJE
- ZAŁĄCZNIK 5: OCENA STANU ZACHOWANIA - WNĘTRZE
- ZAŁĄCZNIK 6: OCENA STANU ZACHOWANIA - ZAGOSPODAROWANIE
- ZAŁĄCZNIK 7: OCENA WARTOŚCI
- ZAŁĄCZNIK 8: MATERIAŁY INWENTARYZACYJNE
- ZAŁĄCZNIK INFORMACYJNY: KRYTERIA OCENY STANU TECHNICZNEGO

Miejscowość

LUBIEŃ

Obiekt

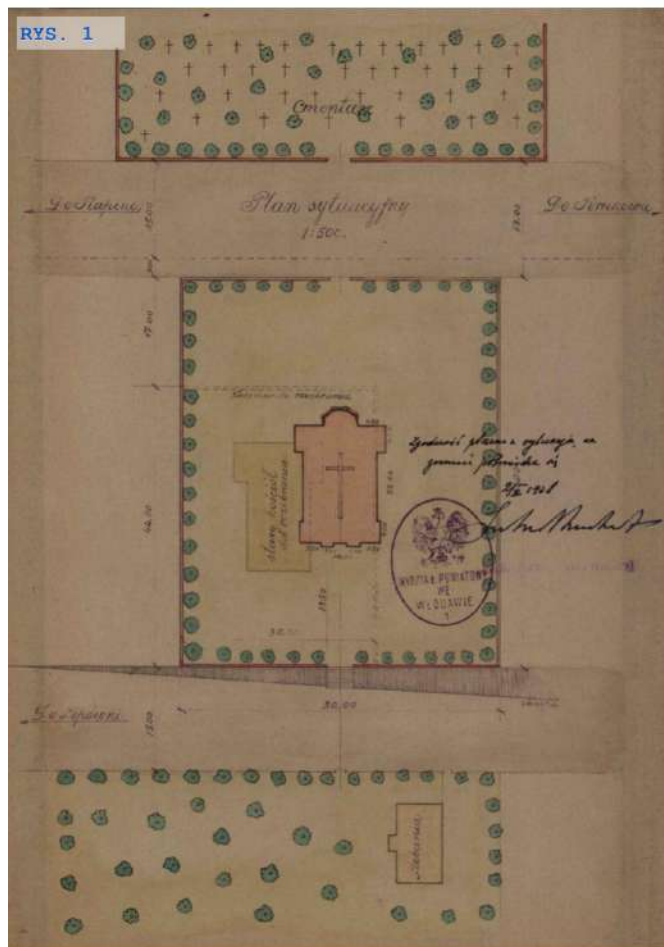
KOŚCIÓŁ PARAFIALNY PW. ŚW. MIKOŁAJA

Zawartość wkładki

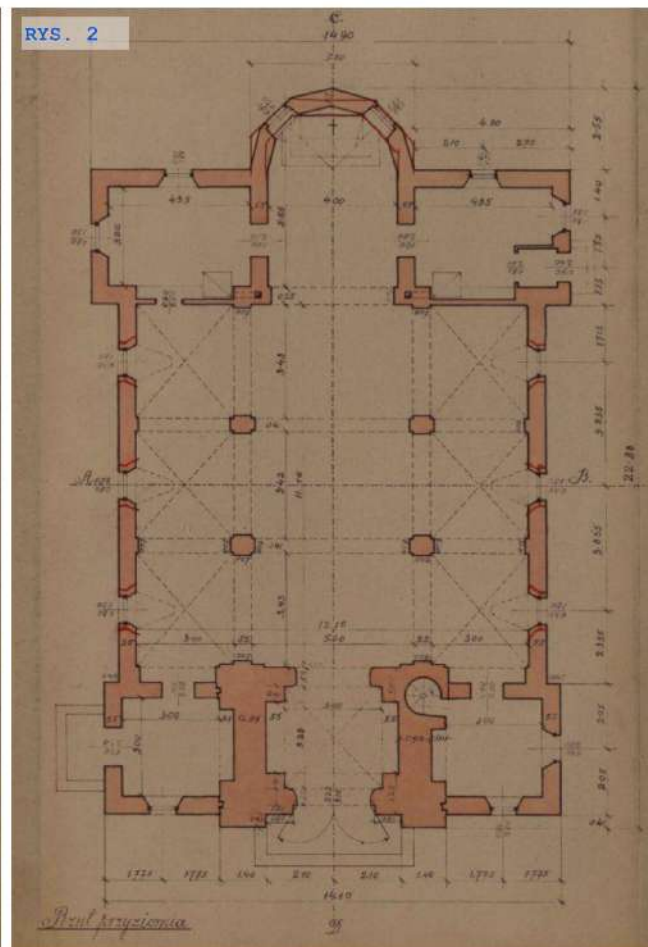
ZAŁĄCZNIK A: IKONOGRAFIA



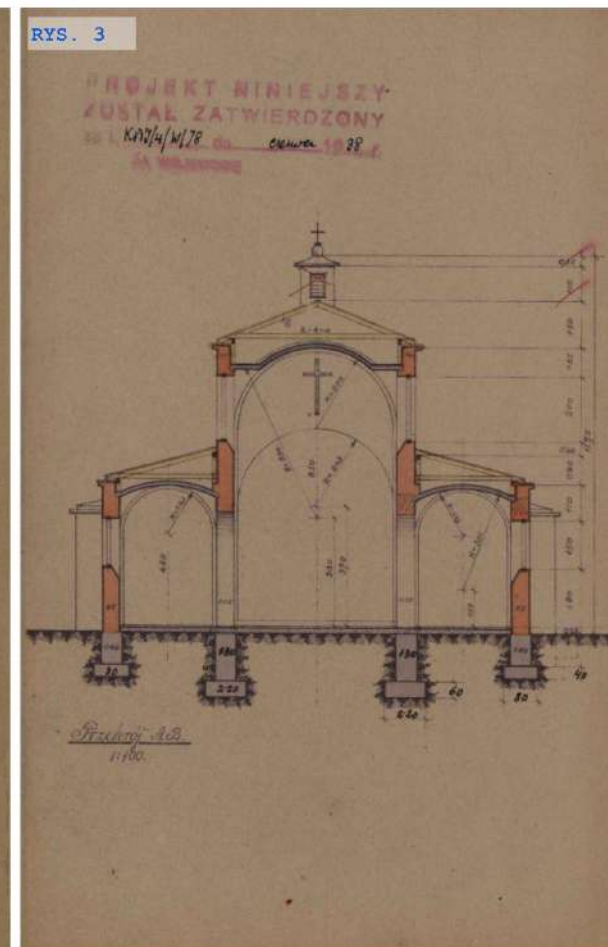
Politechnika
Lubelska
Katedra Konserwacji
Zabytków



RYS. 1 Plan zagospodarowania terenu




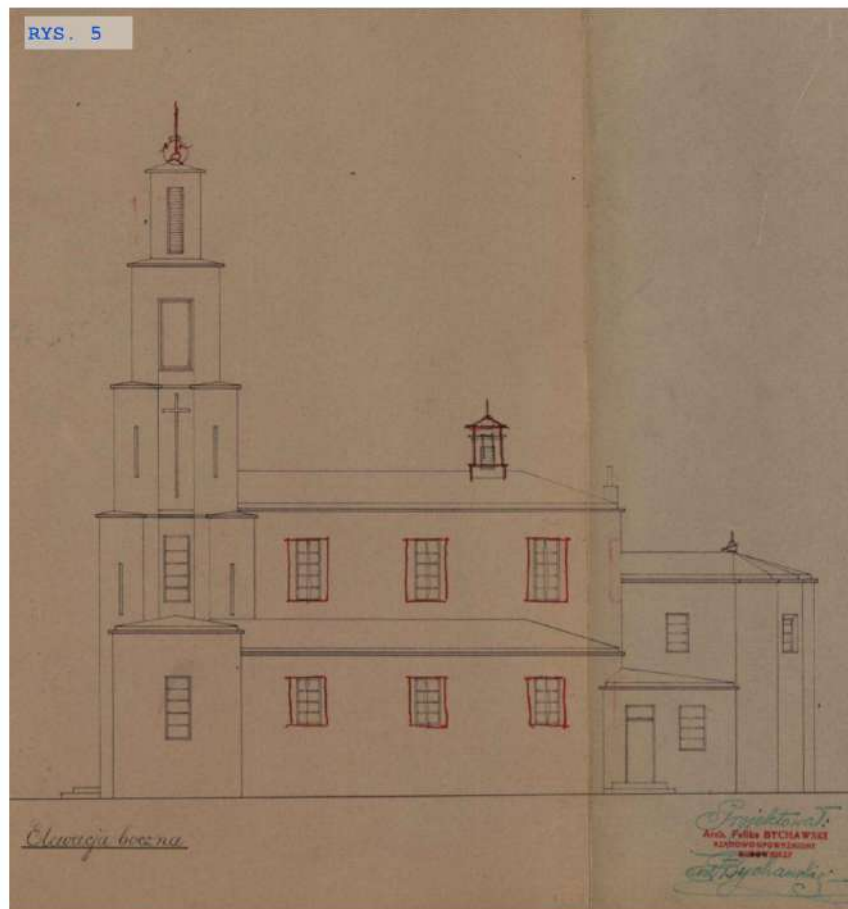
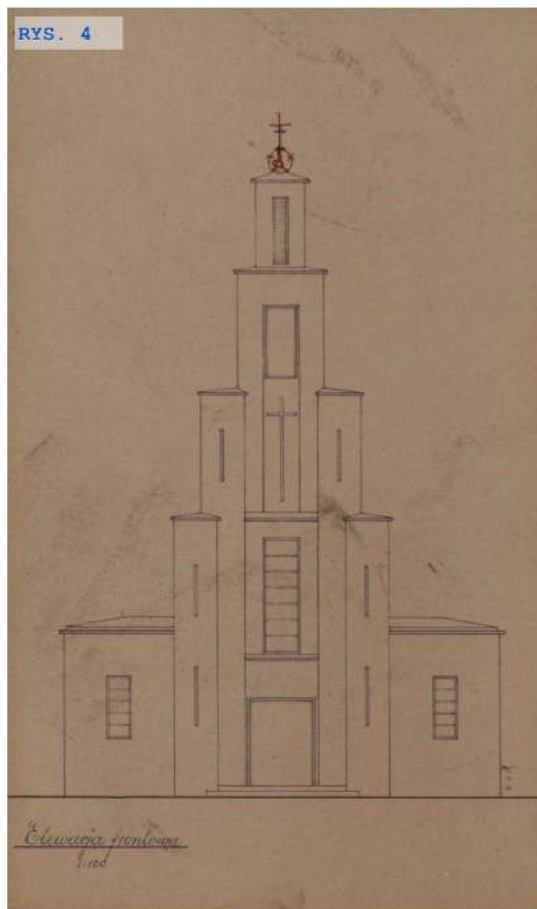
RYS. 2 Rzut parteru



RYS. 3 Przekrój poprzeczny w kierunku prezbiterium

Projekt kościoła Pomnika XX-lecia Polski Niepodległej autorstwa arch. Feliksa Bychawskiego. Prezentowane rysunki archiwalne pochodzą ze zbioru Archiwum Państwowego w Lublinie.

<p>Miejscowość LUBIEŃ</p>	<p>Obiekt KOŚCIÓŁ PARAFIALNY PW. ŚW. MIKOŁAJA</p>	<p>Zawartość wkładki ZAŁĄCZNIK B: IKONOGRAFIA</p>	<p> Politechnika Lubelska Katedra Konserwacji Zabytków</p>
-------------------------------	---	---	---



RYS. 4 Elewacja frontowa (wschodnia)

RYS. 5 Elewacja boczna

FOT. 1 Makieta kościoła

Projekt kościoła Pomnika XX-lecia Polski Niepodległej autorstwa arch. Feliksa Bychawskiego.
Prezentowane rysunki archiwalne pochodzą ze zbioru Archiwum Państwowego w Lublinie.

WKŁADKA DO KARTY EWIDENCYJNEJ ZABYTKU NIERUCHOMEGO

Nr sygnatury

2024/001

Miejscowość

LUBIEŃ

Obiekt

KOŚCIÓŁ PARAFIALNY PW. ŚW. MIKOŁAJA

Zawartość wkładki

ZAŁĄCZNIK C: IKONOGRAFIA


 Politechnika
Lubelska
Katedra Konserwacji
Zabytków


FOT. 2 Kościół w Lubieniu ok. 1950/60



FOT. 3 Stara plebania ok. 1950/60



FOT. 4 Stara plebania ok. 1950/60



FOT. 5 Budowa drewnianej dzwonnicy ok. 1950/60




FOT. 6 Budowa drewnianej dzwonnicy ok. 1950/60

Prezentowane fotografie archiwalne pochodzą ze strony wryki.eu

KARTA OPISU ARCHITEKTONICZNEGO ORAZ STANU ZACHOWANIA OBIEKTU ZABYTKOWEGO

Nr sygnatury

2024/001

Miejscowość	Obiekt	Zawartość wkładki	
LUBIEŃ	KOŚCIÓŁ PARAFIALNY PW. ŚW. MIKOŁAJA	ZAŁĄCZNIK 1: OPIS ARCHITEKTONICZNY - ELEWACJE	 Politechnika Lubelska Katedra Konserwacji Zabytków
1.1 STYL ARCHITEKTONICZNY	<i>Kościół wzniesiony w stylu modernistycznym (wg inwentarzy fundi instructi określane jako blokowy), o proporcjonalnej bryle. Fasada frontowa kościoła zaakcentowana wysoką wieżą, uskokowo zwężającą się ku górze (Zał.1 Fot.2). Powierzchnie elewacji jednorodne, gładkie i białe o zredukowanym detalu. Prezbiterium zamknięte sześciobocznie (Zał.1 Fot.5).</i>		
1.2 BRYŁA cechy charakterystyczne	<i>Bryła świątyni symetryczna, rozczłonkowana, oparta na prostych bryłach geometrycznych (Zał.A Rys.2). Kościół złożony z prostopadłościanu nawy głównej, symetrycznych prostopadłościanów naw bocznych o wysokości równej połowy wysokości nawy głównej. Część frontowa w formie trójosiowego ryzalitu, którego oś centralną stanowi dominująca wysokością uskokowa wieża; osie skrajne stanowią symetryczne prostopadłościany kaplic o wysokości nieznacznie przewyższającej nawy boczne. Część tylna również w formie trójosiowego ryzalitu, którego oś centralną stanowi zamknięte sześciobocznie prezbiterium; w osiach skrajnych symetryczne prostopadłościany zakrystii, o wysokości równej połowie wysokości prezbiterium (Zał.B Rys.5).</i>		
1.3 WIEŻE I DZWONNICE wysokość, styl, forma	<i>Wieża kościoła na planie kwadratu, o wysokości 35 metrów, z wejściem głównym do świątyni w przyziemiu. Wieża o formie uskokowej, czteropoziomowej, zwężającej się ku górze, zaakcentowana w narożach gładkimi lizenami. Na dwóch ostatnich poziomach wysokie i smukłe przeźrocza wypełnione drewnianymi żaluzjami (Zał.1 Fot.2).</i>		
1.4 FASADA materiały, kolorystyka, zdobienia	<i>Fasada frontowa (wschodnia) kościoła, trójosiowa z 35 metrową wieżą w ryzalicie centralnym, w której przyziemiu wejście główne (Zał.1 Fot.1). W osiach skrajnych ujęta symetrycznymi kaplicami, w których pojedyncze otwory okienne. Wieża o formie uskokowej, czteropoziomowej, zwężającej się ku górze, zaakcentowana w narożach gładkimi lizenami. Na dwóch ostatnich poziomach wysokie i smukłe przeźrocza wypełnione drewnianymi żaluzjami. Fasady boczne (południowa i północna) symetryczne, pięcioosiowe, z ryzalitami w osiach skrajnych, w których boczne wejścia do kościoła oraz na zakrystię (elewacja północna). Wysokość elewacji bocznych zdywersyfikowana (Zał.1 Fot.8,9). Fasada tylna trójosiowa, z ryzalitem w osi centralnej, w której zamknięte sześciobocznie prezbiterium. W osiach skrajnych symetryczne zakrystie z pojedynczymi otworami okiennymi.</i>		
1.5 DETAL ARCHITEKTONICZNY	<i>Obiekt charakteryzujący się dużą konsekwencją użytych zabiegów estetycznych. Detal architektoniczny zredukowany. Wszystkie fasady gładkie, z potrójnym ryzalitem, o zdywersyfikowanych wysokościach. Uskokowa wieża w fasadzie frontowej, w narożach akcentowana gładkimi, wertykalnymi lizenami. Ściany elewacji bocznych rytmizowane potrójnym otworowaniem w formie prostokątnych okien.</i>		
1.6 STOLARKA OKIENNA I DRZWIOWA	<i>Stolarka okienna PVC, biała, cztero- i trójpolowa. W prezbiterium i na chórze witraże ufundowane w 2016 r.. Drzwi główne drewniane dwuskrzydłowe. Drzwi boczne drewniane, jednoskrzydłowe.</i>		
1.7 DACH typ, pokrycie	<i>Dach kościoła mocno spłaszczony. Zakrystie i nawy boczne dwupołaciowe, nawa główna kryta trójpołaciowo (pkt.11). Na prezbiterium dach dwuspadowy zakończony sześciopołaciowo. Wieża zakończona dachem namiotowym.</i>		

KARTA OPISU ARCHITEKTONICZNEGO ORAZ STANU ZACHOWANIA OBIEKTU ZABYTKOWEGO

Nr sygnatury

2024/001

Miejscowość

LUBIEŃ

Obiekt

KOŚCIÓŁ PARAFIALNY PW. ŚW. MIKOŁAJA

Zawartość wkładki

ZAŁĄCZNIK 1.A: OPIS ARCHITEKTONICZNY - ELEWACJE



Politechnika
Lubelska
Katedra Konserwacji
Zabytków



FOT. 1.1 Elewacja wschodnia



FOT. 1.2 Widok południowo - wschodni



FOT. 1.3 Widok południowo - zachodni

KARTA OPISU ARCHITEKTONICZNEGO ORAZ STANU ZACHOWANIA OBIEKTU ZABYTKOWEGO

Nr sygnatury

2024/001

Miejscowość

LUBIEŃ

Obiekt

KOŚCIÓŁ PARAFIALNY PW. ŚW. MIKOŁAJA

Zawartość wkładki

ZAŁĄCZNIK 1.B: OPIS ARCHITEKTONICZNY - ELEWACJE



Politechnika
Lubelska
Katedra Konserwacji
Zabytków



FOT. 1.4 Elewacja wschodnia

FOT. 1.5 Elewacja zachodnia

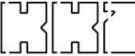
FOT. 1.6 Elewacja południowa

FOT. 1.7 Widok północno - wschodni

KARTA OPISU ARCHITEKTONICZNEGO ORAZ STANU ZACHOWANIA OBIEKTU ZABYTKOWEGO

Nr sygnatury


2024/001

Miejscowość LUBIEŃ	Obiekt KOŚCIÓŁ PARAFIALNY PW. ŚW. MIKOŁAJA	Zawartość wkładki ZAŁĄCZNIK 2: OPIS ARCHITEKTONICZNY - WNEȚRZE	 Politechnika Lubelska Katedra Konserwacji Zabytków
2.1 NAWA GŁÓWNA I NAWY BOCZNE układ, proporcje, sklepienia	<p>Układ wnętrza trójnawowy. Nawa główna sklepiona żaglowo. Prezbiterium wyodrębnione z nawy o wysokości 2/3 wysokości nawy, sklepione kolebkowo z lunetami (Załącznik 2 Fot.1), ujęte po bokach symetrycznymi zakrystiami. Nawy boczne otwarte do korpusu potrójną arkadą (Załącznik 2 A Rys.2), sklepione żaglowo z lunetami. Chór zlokalizowany na piętrze powyżej kruchty, z balkonem wysuniętym do wnętrza nawy (Załącznik 2 Fot.2).</p>		
2.2 OŁTARZ GŁÓWNY I BOCZNE styl, materiał, elementy architektoniczne	<p>Wewnątrz kościoła znajdują się dwa późnobarokowe ołtarze zachowane z wyposażenia dawnej unickiej cerkwi. Ołtarz główny został uzupełniony około 1919 być może fragmentami ikonostasu z 1851 (wykonanie Andrzej Cieszyński). Znajduje się w nim neobarokowa rzeźba św. Marii Magdaleny (3. ćwierć XX wieku), dłuta rzeźbiarza Czyży z Włodawy oraz rokokowa św. Jana Ewangelisty, zapewne współczesna ołtarzowi (Załącznik 2 Fot.8). Pośrodku umieszczony jest malowany na desce obraz Matki Boskiej z Dzieciątkiem z grupy Hodegetrii Piekarskich (XVI - XVII wiek), powiększony (pierwotnie prostokątny) i kilkakrotnie przemalowany (przeniesiony z Wyryk z klasztoru grecko-katolickiego). Na zasuwie znajduje się obraz Trójcy Świętej, w zwieńczeniu Chrystusa Zbawiciela - oba zapewne współczesne ołtarzowi. Obrazy artystów nieznanymi. Mensa ołtarzowa drewniana, współczesna ołtarzowi.</p> <p>W polu głównym lewego ołtarza bocznego jest obraz św. Mikołaja (Załącznik 2 Fot.7), w prawym obraz św. Antoniego Padewskiego (pierwotnie Chrystus Pana Jezusa) (Załącznik 2 Fot.9). W zwieńczeniach obu ołtarzy znajdują się obrazy pochodzące zapewne z 2. połowy XIX wieku, przemalowane - w lewym neogotycki św. Anny czytającej z małą Marią, w prawym pocerkiwny św. Teodora. W tym drugim umieszczono także późnobarokowe tabernakulum przeniesione z ołtarza głównego.</p>		
2.3 POSADZKA układ, materiał	<p>Podczas prac remontowych w latach 2016-2018 w kościele wykonano ogrzewanie podłogowe i wymieniono pierwotną posadzkę na panel winylowy. Ołtarz na dwustopniowym, drewnianym podwyższeniu, wykończonym wykładziną dywanową w kolorze czerwonym (Załącznik 2 Fot. 8). W kruchcie posadzka gresowa, antypoślizgowa. Na chórze płyta pilśniowa przykryta wykładziną dywanową (Załącznik 2 Fot.6).</p>		
2.4 AMBONY liczba, styl, rozmieszczenie	<p>Ambona w przestrzeni ołtarza głównego w formie drewnianej kazalnicy, prawdopodobnie współczesna ołtarzowi.</p>		
2.5 CHRZCIELNICA styl, rozmieszczenie	<p>Chrzcielnica umieszczona po prawej stronie ołtarza głównego.</p>		
2.6 KONFESJONALE liczba, styl, rozmieszczenie	<p>Dwa drewniane konfesjonały, typu otwartego, bezstylowe. Umieszczone symetrycznie w nawach bocznych (Załącznik 2 Fot.4,5).</p>		
2.7 ORGANY	<p>Wiadomo, że na wyposażeniu pierwotnego kościoła znajdowały się organy 5-cio głosowe (prawdopodobnie nieużytkowane, uszkodzone), zakupione w latach 60 tych. Obecnie w kościele znajduje się pianino elektryczne (Załącznik 2 Fot.3).</p>		
2.8 ŁAWKI materiał, styl, układ	<p>W kościele znajduje się 12 jednorzędowych ławek z drewna sosnowego, rzeźbionych, z posadzką i klęcznikiem, tapicerowanych, umieszczonych w dwóch rzędach po obu stronach przejścia nawy.</p>		
2.9 OŚWIETLENIE typ, rozmieszczenie, style lamp i żyrandoli	<p>Wg lustracji przeprowadzonej w 1975 roku w kościele znajdował się zdekompletowany, kryształowy żyrandol z XVIII/XIX wieku pochodzący z Dolnego Śląska, do dziś niezachowany. Obecnie w kościele znajdują się mosiężne żyrandole świecznikowe (szesnasto-punktowy w części centralnej nawy głównej, 6 dziewięciopunktowych umieszczonych w arkadach).</p>		

KARTA OPISU ARCHITEKTONICZNEGO ORAZ STANU ZACHOWANIA OBIEKTU ZABYTKOWEGO

Nr sygnatury

2024/001

Miejscowość LUBIEŃ	Obiekt KOŚCIÓŁ PARAFIALNY PW. ŚW. MIKOŁAJA	Zawartość wkładki ZAŁĄCZNIK 2.A.: OPIS ARCHITEKTONICZNY - WNEŹRZE	 Politechnika Lubelska Katedra Konserwacji Zabytków
------------------------------	--	---	---



FOT. 2.1 Nawa główna. Widok w kierunku ołtarza głównego



FOT. 2.2 Nawa główna. Widok w kierunku chóru



FOT. 2.3 Chór

KARTA OPISU ARCHITEKTONICZNEGO ORAZ STANU ZACHOWANIA OBIEKTU ZABYTKOWEGO

Nr sygnatury

2024/001

Miejscowość LUBIEŃ	Obiekt KOŚCIÓŁ PARAFIALNY PW. ŚW. MIKOŁAJA	Zawartość wkladki ZAŁĄCZNIK 2.B.: OPIS ARCHITEKTONICZNY - WNEȚRZE	 Politechnika Lubelska Katedra Konserwacji Zabytków
------------------------------	--	---	--



FOT. 2.4 Nawa południowa



FOT. 2.5 Nawa północna



FOT. 2.6 Klatka schodowa na chór

Miejscowość

LUBIEŃ

Obiekt

KOŚCIÓŁ PARAFIALNY PW. ŚW. MIKOŁAJA

Zawartość wkładki

ZAŁĄCZNIK 2.C.: OPIS ARCHITEKTONICZNY - WNEȚRZE

Politechnika
Lublińska
Katedra Konserwacji
Zabytków

FOT. 2.7 Ołtarz południowy z obrazem św. Mikołaja



FOT. 2.8 Ołtarz główny z obrazem Matki Boskiej z Dzieciątkiem




FOT. 2.9 Ołtarz północny z obrazem św. Antoniego Padewskiego

KARTA OPISU ARCHITEKTONICZNEGO ORAZ STANU ZACHOWANIA OBIEKTU ZABYTKOWEGO

Nr sygnatury

2024/001

Miejscowość	Obiekt	Zawartość wkladki	
LUBIEŃ	KOŚCIÓŁ PARAFIALNY PW. ŚW. MIKOŁAJA	ZAŁĄCZNIK 3: OPIS ARCHITEKTONICZNY - ZAGOSPODAROWANIE	 Politechnika Lubelska Katedra Konserwacji Zabytków
3.1 OTOCZENIE KOŚCIOŁA plac - nawierzchnie (geometria i rysunek oraz materiał), droga procesyjna, sektory plenerowe, drzewostan, etc.	<i>Kościół usytuowany na działce centralnie. Główna oś kompozycyjna założenia zawiera się pomiędzy wejściem głównym do świątyni a bramą cmentarną. Plac przed kościołem brukowany z kostki brukowej dwukolorowej z rysunkiem kwadratów z obramowaniem. Wokół kościoła prowadzi droga procesyjna, od której odbiegają chodniki do parkingu i na plebanię, dzielące teren na sektory plenerowe, w których ławki parkowe.</i>		
3.2 BRAMA WEJŚCIOWA I OGRODZENIE materiał, styl	<i>Kościół ogrodzony od strony wschodniej, wzdłuż drogi gminnej. Przesła ogrodzenia wykonane z ocynkowanej i malowanej proszkowo stali, posadowione na fundamencie i zamocowane do murowanych słupków. Wjazd na teren obiektu za pośrednictwem bramy. Wejście dla pieszych na teren obiektu umożliwiają dwie furty umieszczone symetrycznie po obu stronach głównej bramy kościelnej oraz furta prowadząca z plebanii i furta parkingowa.</i>		
3.3 OBIEKTY KULTU RELIGIJNEGO (niekubaturowe)	<i>Przed kościołem, obok dzwonnicy, ustawiony jest drewniany krzyż misyjny - pamiątka misji 29 XI - 6 XII 1959 OO. Oblatów. W pd. - wsch. narożu działki znajduje się kaplica maryjna, w formie skalniaka z figurą (Załącznik 3 Fot.4).</i>		
3.4 BUDYNKI WCHODZĄCE W SKŁAD ZESPOŁU SAKRALNEGO zakrystia, dzwonnica, kostnica, plebania etc.	<i>W otoczeniu kościoła znajduje się dzwonnica konstrukcji stalowej z dachem blaszanym z 1965 r. (Załącznik 3 Fot.5). W niej zawieszony pojedynczy dzwon. Na osobnej działce po południowej stronie ogrodzenia kościelnego znajduje się murowana plebania wraz z zabudowaniami gospodarskimi (Załącznik 3 Fot.2).</i>		
3.5 MAŁA ARCHITEKTURA sektory plenerowe, ławki, śmietniki, tablice informacyjne, stojaki rowerowe, oświetlenie	<i>Wokół głównego placu znajdują się sektory plenerowe, w których ławki parkowe. Na placu kościelnym, przed furką znajduje się tablica ogłoszeń w formie drewnianej gabloty (Załącznik 3 Fot.3). Przy furcie kościelnej znajdują się stojące lampy ogrodowe. Na dzwonnicy umieszczony jest reflektor. W otoczeniu kościoła nie występują stojaki rowerowe.</i>		
3.6 CMENTARZE (związane z zespołem)	<i>Założony w 1919 r., powierzchnia 1,35 ha. Najstarszy istniejący nagrobek z 1928 r. Położony przy szosie prowadzącej z Lubienia do Starego Brusa, w środku wsi, we wschodniej stronie (vis a vis) w stosunku do kościoła. Na cmentarzu znajdują się 2 mogiły jeńców wojennych (radzieckich), którzy zginęli w 1941 r.. Cmentarz wpisany do GEZ- powiat włodawski, gmina Wiryki, poz. 31.</i>		
3.7 INFRASTRUKTURA SERWISOWA parkingi - pojemność, szalety etc.	<i>Parking dla samochodów osobowych znajduje się na osobnej działce od strony północnej (Załącznik 3 Fot.1,2). Powierzchnia parkingu 24 ar. Parking o nawierzchni nieutwardzonej, trawiastej, bez oznaczonych miejsc postojowych, ogrodzony od strony drogi gminnej murowanym ogrodzeniem.</i>		
3.8 DOSTĘPNOŚĆ ARCHITEKTONICZNA	<i>Dostępność architektoniczna obiektu ograniczona. Plac przed kościołem zniwelowany, bez przeszkód wysokościowych. Wejście główne do obiektu poprzedzone jednostopniowym spocznikiem, do którego dostawiona prowizoryczna rampa - nie spełnia warunków technicznych - zagradzająca światło drogi procesyjnej. Wejście do kościoła bezprogowe. Parking kościelny niedostosowany do potrzeb osób o ograniczonej zdolności poruszania się. Brak chodnika łączącego parking z placem kościelnym.</i>		
3.9. ZIELEŃ	<i>W otoczeniu kościoła zieleń w postaci nasadzeń z lip / Tilia cordata - przy głównej bramie kościelnej, i świerków pospolitych / Picea abies. Sektory plenerowe w nawierzchni trawiastej. W otoczeniu kaplicy maryjnej skalniak z zielenią komponowaną.</i>		

Miejscowość

LUBIEŃ

Obiekt

KOŚCIÓŁ PARAFIALNY PW. ŚW. MIKOŁAJA

Zawartość wkładki

ZAŁĄCZNIK 3: OPIS ARCHITEKTONICZNY - ZAGOSPODAROWANIE

Politechnika
Lubelska
Katedra Konserwacji
Zabytków

FOT. 3.1 Widok zabudowań kościelnych w kierunku cmentarza

FOT. 3.2 Widok wschodni zabudowań kościelnych



FOT. 3.3 Dzwonnica i krzyż misyjny

FOT. 3.4 Kaplica maryjna

KARTA OPISU ARCHITEKTONICZNEGO ORAZ STANU ZACHOWANIA OBIEKTU ZABYTKOWEGO

Nr sygnatury

2024/001

Miejscowość	Obiekt	Zawartość wkładki	
LUBIEŃ	KOŚCIÓŁ PARAFIALNY PW. ŚW. MIKOŁAJA	ZAŁĄCZNIK 4: OCENA STANU ZACHOWANIA - ELEWACJE	 Politechnika Lubelska Katedra Konserwacji Zabytków
4.1 ŚCIANY ZEWNĘTRZNE	<p>Ściany zewnętrzne konstrukcyjne murowane z cegły ceramicznej pełnej, obustronnie otynkowane, pomalowane. Po obwodzie obróbka blacharska cokołu oraz podstawy ściany.</p> <p>Stan dostateczny</p> <p>Rysy skurczowe występują na powierzchni tynków na elewacjach kościoła oraz wieży kościelnej. Na ścianach wieży rozległe obszary zawilgocenia, zabrudzenia oraz porażenia korozją biologiczną (porosty i grzyby-pleśnie). W miejscach gdzie dochodzi do procesu odsychania tynków występuje intensywne krystalizacja soli (FOT. 4.3). W strefach podokapowych oraz przy zakończeniach rynien występują obszary zawilgocenia oraz ślady spływu wody opadowej. Może to świadczyć o miejscowych nieszczelnościach instalacji odwodnienia lub jej niewydolności przy intensywnych opadach atmosferycznych. W pasie ponad cokołem budynku uszkodzenia spowodowane podwyższonym poziomem zawilgocenia - odspojenia tynku (FOT. 4.1).</p>		
4.2 STOLARKA OKIENNA I DRZWIOWA	<p>Okna z PVC, wielokwaterowe z częściowo oszklone witrażami. Drzwi główne drewniane dwuskrzydłowe. Drzwi boczne drewniane, jednoskrzydłowe. Parapety z blachy stalowej.</p> <p>Stan dostateczny</p> <p>Okna w stanie dobrym. Skrzydła stolarki drzwiowej w stanie dostatecznym z niejednorodną powłoką malarską i śladami zużycia eksploatacyjnego (FOT. 4.5). Parapety w dobrym stanie technicznym, nieliczne ogniska korozji biologicznej.</p>		
4.3 POKRYCIE DACHOWE	<p>Pokrycie dachowe obiektu z dwóch rodzajów blachy miedzianej, jeden typ na wieży kościelnej, drugi nad nawą główną.</p> <p>Stan dostateczny</p> <p>Na powierzchni pokrycia dachowego liczne ogniska korozji biologicznej (glony i porosty), w szczególności na połaciach wschodnich oraz północnych. W obrębie systemu odwodnienia oraz łapaczy śniegowych występują skupiska glonów. Na połaciach dachowych nawy głównej i naw bocznych oraz na całym pokryciu wieży kościelnej występują zabrudzenia o białej barwie (odchody ptasie) oraz fragmenty tynków i malatur odspojone od ścian (FOT. 4.2)</p>		
4.4 SYSTEM ODWODNIENIA	<p>Rynny i rury spustowe z blachy stalowej.</p> <p>Stan dostateczny</p> <p>System odwodnienia kompletny, prawdopodobnie nieszczelny. W obrębie rynien oraz na ich obejmach występują ogniska korozji biologicznej oraz korozji chemicznej. System odwodnienia wieży kościelnej niesprawny, przez co ściany, od strony zewnętrznej, wieży silnie zdegradowane.</p>		
4.5 OPASKA	<p>Opaska z kostki betonowej brukowej z obrzeżem betonowym.</p> <p>Stan dostateczny</p> <p>Opaska wykonana z zachowaniem spadku, miejscowo, w wyniku osiadania lub wymywania gruntu spod ciągów pieszych, powierzchnia kostki nierówna. Występują liczne obszary porażone korozją biologiczną, porośnięte mchem oraz roślinnością niższą. Połączenie styku opaska/cokół zabezpieczone obróbką blacharską (FOT. 4.4).</p>		
4.6 SCHODY ZEWNĘTRZNE PODJAZD	<p>Stopień z kostki betonowej brukowej z obrzeżem betonowym. Podjazd z blachy stalowej ryflowanej. Schody boczne o konstrukcji stalowe, z ryflowanymi stopniami.</p> <p>Stan bardzo dobry</p> <p>Brak zastrzeżeń do stanu technicznego i geometrii stopnia zewnętrznego przy wejściu głównym oraz podjazdu (FOT. 4.5). Stan techniczny schodów bocznych bez zastrzeżeń.</p>		

Miejscowość

LUBIEŃ

Obiekt

KOŚCIÓŁ PARAFIALNY PW. ŚW. MIKOŁAJA

Zawartość wkładki

ZAŁĄCZNIK 4: OCENA STANU ZACHOWANIA - ELEWACJE

Politechnika
Lubelska
Katedra Konserwacji
Zabytków

- FOT. 4.1 Odspojenia tynku na ścianach zewnętrznych w pasie ponad obróbką blacharską cokołu.
- FOT. 4.2 Ogniska korozji biologicznej oraz zabrudzenia na wschodnich i północnych połaciach dachowych.
- FOT. 4.3 Ściany wieży kościelnej silnie zawilgocone, zabrudzone z licznymi obszarami porażonymi korozją biologiczną.
- FOT. 4.4 Opaska porośnięta mchem oraz roślinnością niższą.
- FOT. 4.5 Drzwi główne z niejednorodną powłoką malarską i śladami zużycia eksploatacyjnego. Podjazd.

KARTA OPISU ARCHITEKTONICZNEGO ORAZ STANU ZACHOWANIA OBIEKTU ZABYTKOWEGO

Nr sygnatury

2024/001

Miejscowość	Obiekt	Zawartość wkladki	
LUBIEŃ	KOŚCIÓŁ PARAFIALNY PW. ŚW. MIKOŁAJA	ZAŁĄCZNIK 5: OCENA STANU ZACHOWANIA - WNEŹRZE	 Politechnika Lubelska Katedra Konserwacji Zabytków
5.1 FUNDAMENTY	<p><i>Ściany fundamentowe murowane z cegły ceramicznej pełnej.</i></p> <p><i>Nie wykonano odkrywek fundamentów - brak możliwości oceny stanu technicznego.</i></p>		
5.2 KRYPTY	<p><i>Kościół nie posiada krypt.</i></p>		
5.3 ŚCIANY, FILARY	<p><i>Ściany oraz filary murowane z cegły ceramicznej, otynkowane oraz pokryte powłoką malarską.</i></p> <p>Stan dobry</p> <p><i>Ściany zewnętrzne od strony wewnętrznej oraz filary w stanie dobrym. Jedynie lokalnie, w narożniku nad chórem oraz przy wyłazie w stropie występują obszary zawilgocenia i ogniska korozji biologicznej (w postaci grzybów i pleśni) na powierzchniach warstw wykończeniowych (FOT. 5.1). Punktowe odspojenia powłok malarskich nad wejściem do obiektu (FOT. 5.2) oraz pod oknami (FOT. 5.6). Większość drobnych uszkodzeń związana z długotrwałą eksploatacją obiektu.</i></p>		
5.4 SKLEPIENIA, STROPY	<p><i>Sklepienie nad nawą główną oraz bocznymi żelbetowe, otynkowane i pomalowane.</i></p> <p>Stan dostateczny</p> <p><i>Powierzchniowe zarysowania występują na sklepieniu nad nawą główną (FOT. 5.3). Powłoka malarska sklepień miejscowo niejednolita.</i></p>		
5.5 PODŁOGI I POSADZKI	<p><i>Podłoga w nawie głównej wykończona panelami podłogowymi.</i></p> <p>Stan bardzo dobry</p> <p><i>Brak zastrzeżeń do stanu technicznego podłogi. (FOT. 5.4)</i></p>		
5.6 WIĘŻBA DACHOWA	<p><i>Brak możliwości oceny stanu technicznego więźby dachowej.</i></p>		
5.6 SCHODY WEWNĘTRZNE	<p><i>Schody wewnętrzne prowadzące na chór drewniane, kręcone.</i></p> <p>Stan dostateczny</p> <p><i>Schody w stanie dostatecznym ze śladami zużycia eksploatacyjnego i niejednorodną powłoką zabezpieczającą. Występują powierzchniowe ubytki drewna na krawędziach stopni (FOT. 5.5).</i></p>		

KARTA OPISU ARCHITEKTONICZNEGO ORAZ STANU ZACHOWANIA OBIEKTU ZABYTKOWEGO

Nr sygnatury

2024/001

Miejscowość

LUBIEŃ

Obiekt

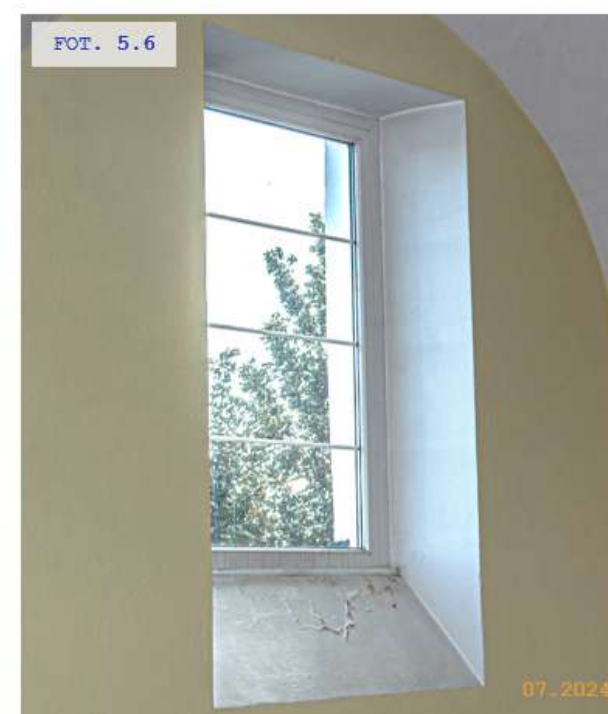
KOŚCIÓŁ PARAFIALNY PW. ŚW. MIKOŁAJA

Zawartość wkładki

ZAŁĄCZNIK 5: OCENA STANU ZACHOWANIA - WNEȚRZE



Politechnika
Lubelska
Katedra Konserwacji
Zabytków



- FOT. 5.1 Ognisko korozji biologicznej w narożniku ściany i stropu oraz w obrębie wyłazu nad chórem.
 FOT. 5.2 Odspojenie powłoki malarskiej na ścianie zewnętrznej od wewnątrz nad wejściem głównym.
 FOT. 5.3 Spękania na sklepieniu.
 FOT. 5.4 Panele podłogowe w nawie głównej bez zastrzeżeń.
 FOT. 5.5 Drewniane, kręcone schody prowadzące na chór z niejednorodną powłoką zabezpieczającą.
 FOT. 5.6 Spękania i odspojenia powłoki malarskiej pod oknem.

KARTA OPISU ARCHITEKTONICZNEGO ORAZ STANU ZACHOWANIA OBIEKTU ZABYTKOWEGO

Nr sygnatury

2024/001

Miejscowość LUBIEŃ	Obiekt KOŚCIÓŁ PARAFIALNY PW. ŚW. MIKOŁAJA	Zawartość wkładki ZAŁĄCZNIK 6: OCENA STANU ZACHOWANIA - ZAGOSPODAROWANIE	 Politechnika Lubelska Katedra Konserwacji Zabytków
6.1 OTOCZENIE KOŚCIOŁA	<p><i>Plac, dojścia oraz droga procesyjna wykonane z kostki betonowej brukowej z obrzeżem betonowym.</i></p> <p>Stan dobry</p> <p><i>Ciągi piesze w stanie technicznym dobrym, geometria zachowana, powierzchnia równa. Nie stwierdzono istotnych uszkodzeń mechanicznych nawierzchni. Występują znaczne obszary ze spoinami między kostką betonową porośniętymi roślinnością niższą oraz mchem (FOT. 6.4).</i></p>		
6.2 BRAMA WEJŚCIOWA I OGRODZENIE	<p><i>Brama wejściowa oraz ogrodzenie ze stalowymi przęsłami, kamiennymi słupkami oraz podmurówką z betonową czapą.</i></p> <p>Stan dostateczny</p> <p><i>Stalowe przęsła ogrodzeniowe punktowo skorodowane. Podmurówka z licznymi spękaniem i ubytkami w spoinach. Słupki i podmurówka zawilgocone oraz porażone korozją biologiczną (glony i porosty) (FOT. 6.2). Czapy słupków z licznymi odspojeniami, spękaniem. Na powierzchniach górnych czap rozwój porostów.</i></p>		
6.3 OBIEKTY KULTU RELIGIJNEGO	<p><i>Dzwonnica o konstrukcji stalowej, przykryta dachem czterospadowym, pokryty blachą stalową.</i></p> <p>Stan dostateczny</p> <p><i>Elementy konstrukcji stalowej z licznymi ogniskami korozji chemicznej. Pokrycie zadaszzenia dzwonnicy z niejednorodną i odspojona powłoką malarską, blacha od wewnątrz silnie skorodowana (FOT. 6.3).</i></p>		
6.4 MAŁA ARCHITEKTURA	<p><i>Ławki o konstrukcji stalowej z drewnianym siedziskiem. Drewniana gabłota informacyjna.</i></p> <p>Stan bardzo dobry</p> <p><i>Brak zastrzeżeń do stanu technicznego ławek zewnętrznych oraz tablicy informacyjnej.</i></p>		
6.5 INFRASTRUKTURA SERWISOWA	<p><i>Parking dla samochodów osobowych o nawierzchni trawiastej.</i></p> <p>Stan dostateczny</p> <p><i>Plac nieutwardzony, brak organizacji i wydzielenia miejsc parkingowych (FOT. 6.5).</i></p>		

KARTA OPISU ARCHITEKTONICZNEGO ORAZ STANU ZACHOWANIA OBIEKTU ZABYTKOWEGO

Nr sygnatury

2024/001

Miejscowość

LUBIEŃ

Obiekt

KOŚCIÓŁ PARAFIALNY PW. ŚW. MIKOŁAJA

Zawartość wkładki

ZAŁĄCZNIK 6: OCENA STANU ZACHOWANIA – ZAGOSPODAROWANIE



Politechnika
Lubelska
Katedra Konserwacji
Zabytków




- FOT. 6.1 Brama główna, zawilgocone kamienne słupki ogrodzenia, skorodowane przęsła.
- FOT. 6.2 Furtka boczna od strony parkingu, ogniska korozji na betonowej czapie słupów i podmurówki.
- FOT. 6.3 Korozja chemiczna pokrycia dachowego dzwonnicy.
- FOT. 6.4 Chodnik i droga procesyjna porośnięta mchem i roślinnością niższą w spoinach kostki brukowej
- FOT. 6.5 Nietwardzony parking, bez organizacji ruchu. Widok z góry.

KARTA OPISU ARCHITEKTONICZNEGO ORAZ STANU ZACHOWANIA OBIEKTU ZABYTKOWEGO

Nr sygnatury

2024/001

Miejscowość LUBIEŃ	Obiekt KOŚCIÓŁ PARAFIALNY PW. ŚW. MIKOŁAJA	Zawartość wkładki ZAŁĄCZNIK 7: OCENA WARTOŚCI	 Politechnika Lubelska Katedra Konserwacji Zabytków
7.1 AUTOR/TWÓRCA	<i>projekt architektoniczny: arch. Feliks Bychawski</i> <i>projekt konstrukcji: inż. Artur Bernhardt</i> <i>roboty budowlane: Józef Mazuś z Lubartowa</i>		
7.2 INDYWIDUALIZM FORMY			
7.3 WARTOŚĆ			

KARTA OPISU ARCHITEKTONICZNEGO ORAZ STANU ZACHOWANIA OBIEKTU ZABYTKOWEGO

Nr sygnatury

2024/001

Miejscowość

LUBIEŃ

Obiekt

KOŚCIÓŁ PARAFIALNY PW. ŚW. MIKOŁAJA

Zawartość wkładki

ZAŁĄCZNIK 8: MATERIAŁY INWENTARYZACYJNE



Politechnika
Lubelska
Katedra Konserwacji
Zabytków

8.1 MODEL 3D OBIEKTU - NAROŻE PÓŁNOCNO-WSCHODNIE



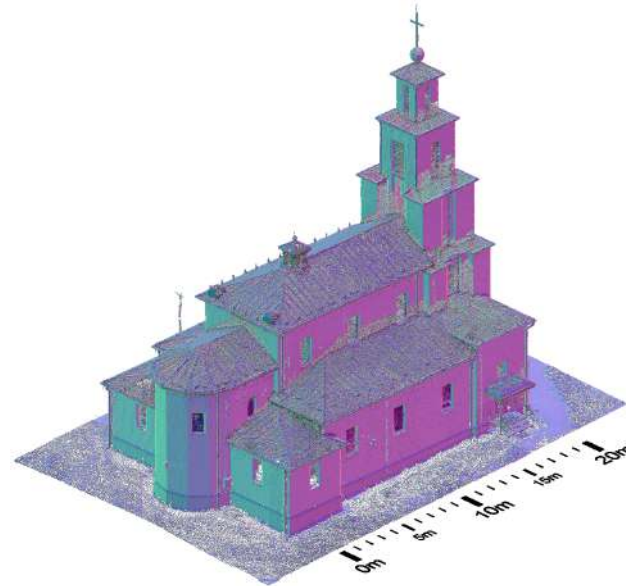
8.2 CHMURA PUNKTÓW OBIEKTU - NAROŻE PÓŁNOCNO-WSCHODNIE



8.3 MODEL 3D OBIEKTU - NAROŻE POŁUDNIOWO-ZACHODNIE



8.4 CHMURA PUNKTÓW OBIEKTU - NAROŻE POŁUDNIOWO-ZACHODNIE



Wkładkę założył: mgr inż. Michał Wac

Miejscowość

LUBIEŃ

Obiekt

KOŚCIÓŁ PARAFIALNY PW. ŚW. MIKOŁAJA

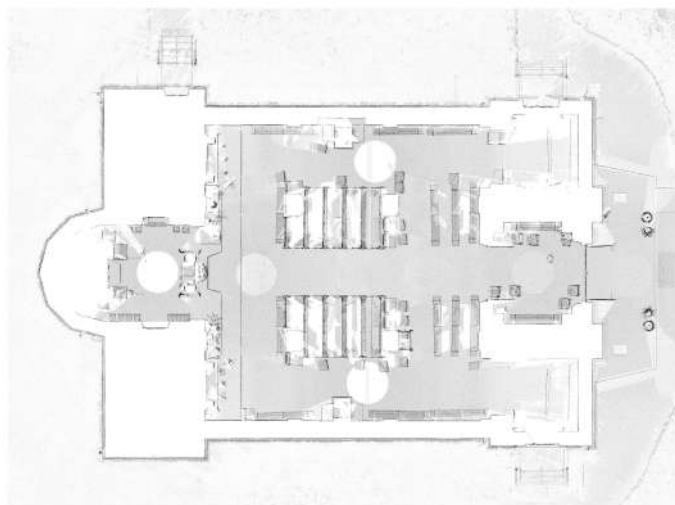
Zawartość wkładki

ZAŁĄCZNIK 8: MATERIAŁY INWENTARYZACYJNE

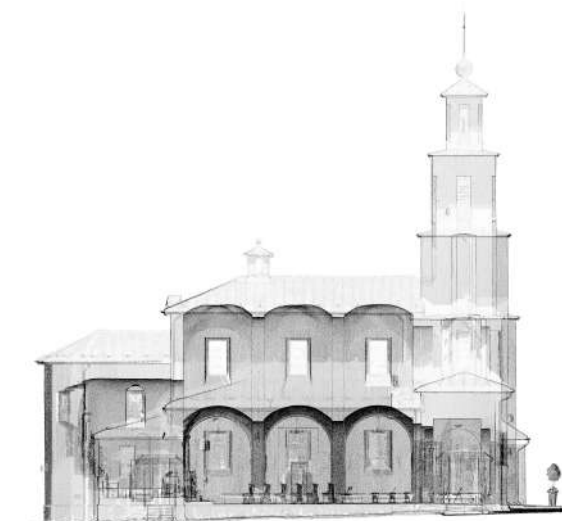


Politechnika
Lubelska
Katedra Konserwacji
Zabytków

8.5 RZUT PARTERU OBIEKTU - CHMURA PUNKTÓW



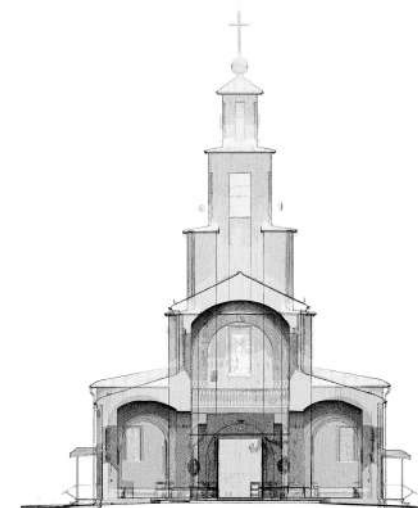
8.6 PRZEKRÓJ PODŁUŻNY OBIEKTU - CHMURA PUNKTÓW



8.7 PRZEKRÓJ POPRZECZNY OBIEKTU W STRONĘ OŁTARZA - CHMURA PUNKTÓW



8.8 PRZEKRÓJ POPRZECZNY OBIEKTU W STRONĘ CHÓRU - CHMURA PUNKTÓW



Miejscowość

LUBIEŃ

Obiekt

KOŚCIÓŁ PARAFIALNY PW. ŚW. MIKOŁAJA

Zawartość wkładki

ZAŁĄCZNIK 8: MATERIAŁY INWENTARYZACYJNE

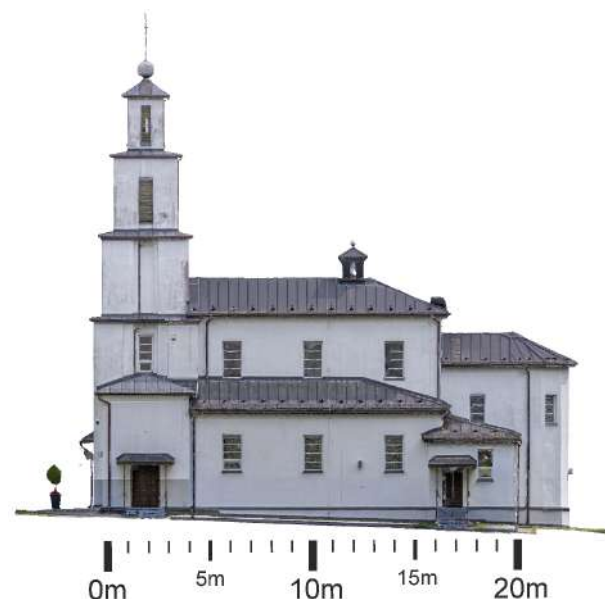


Politechnika
Lubelska
Katedra Konserwacji
Zabytków

8.9 ELEWACJA WSCHODNIA



8.10 ELEWACJA PÓŁNOCNA



8.11 ELEWACJA ZACHODNIA



8.12 ELEWACJA POŁUDNIOWA



KARTA OPISU ARCHITEKTONICZNEGO ORAZ STANU ZACHOWANIA OBIEKTU ZABYTKOWEGO

Nr sygnatury

2024/001

Miejscowość

LUBIEŃ

Obiekt

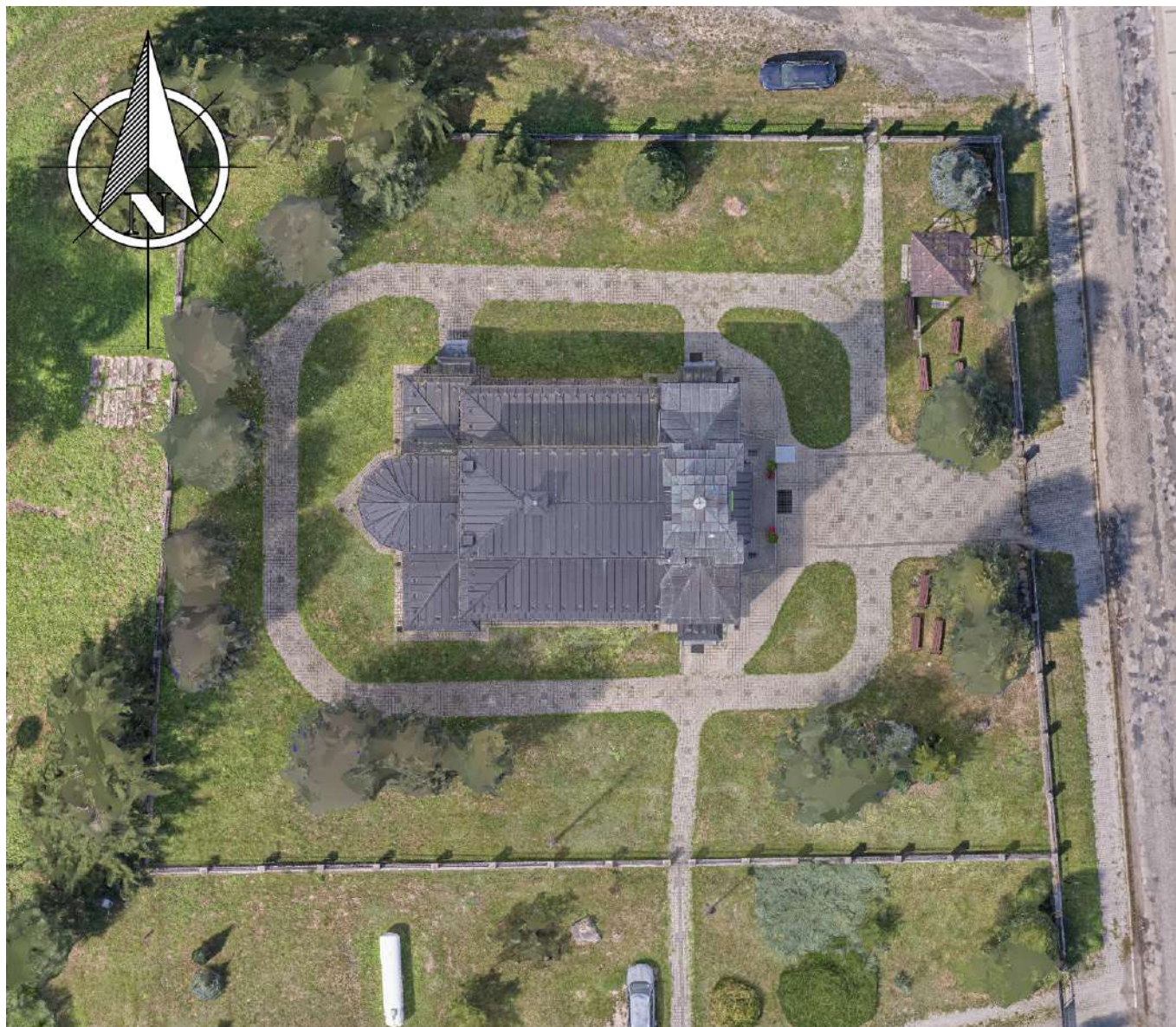
KOŚCIÓŁ PARAFIALNY PW. ŚW. MIKOŁAJA

Zawartość wkładki

ZAŁĄCZNIK 8: MATERIAŁY INWENTARYZACYJNE



8.13 RZUT SYTUACYJNY OBIEKTU



Wkładkę założył: mgr inż. Michał Wac

8.14 CHMURA PUNKTÓW

[LINK](#)



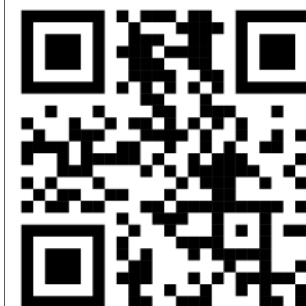
8.15 MODEL 3D

[LINK](#)



8.16 SPACER WIRTUALNY


[LINK](#)



KARTA OPISU ARCHITEKTONICZNEGO ORAZ STANU ZACHOWANIA OBIEKTU ZABYTKOWEGO

Nr sygnatury

2024/001

Miejscowość LUBIEŃ	Obiekt KOŚCIÓŁ PW. ŚW. MIKOŁAJA	Zawartość wkładki ZAŁĄCZNIK INFORMACYJNY: KRYTERIA OCENY STANU TECHNICZNEGO	 Politechnika Lubelska Katedra Konserwacji Zabytków
------------------------------	---	---	---

ELEMENTY KONSTRUKCYJNE

STAN BARDZO DOBRY	"Konstrukcja lub jej element aktualnie ani w dalszym horyzoncie czasowym nie wymaga żadnych ingerencji"
STAN DOBRY	"Konstrukcja lub jej element obecnie nie wymaga żadnych napraw i remontów, zalecane są prace naprawcze lub zabezpieczające w niewielkim zakresie w ciągu najbliższych dwóch lat"
STAN DOSTATECZNY	"Konstrukcja lub jej element wymaga ingerencji w najbliższym czasie, zakres remontu lub naprawy jest znaczny, ale niewykonanie ich nie grozi bezpieczeństwu użytkownika"
STAN NIEDOSTATECZNY	"Konieczne są niezwłoczne naprawy, ich niewykonanie grozić może w najbliższym czasie awarią i pogłębianiem zniszczeń, jednak konstrukcja aktualnie nie stwarza zagrożenia dla zdrowia i życia ludzi w budynku i jego pobliżu przy aktualnym sposobie jego wykorzystania"
STAN AWARYJNY	"Konstrukcja w stanie awaryjnym, konieczność wykonania natychmiast wzmocnienia, remontu lub wymiany; stanowi bezpośrednie zagrożenie zdrowia i życia ludzi w budynku lub jego pobliżu"

ELEMENTY WYKOŃCZENIOWE

STAN BARDZO DOBRY	"Brak jakichkolwiek zastrzeżeń do wyglądu i funkcjonowania danego elementu wykończenia."
STAN DOBRY	"Niewielkie uszkodzenia elementu mające jedynie wpływ na estetykę."
STAN DOSTATECZNY	"Elementy uległy znacznemu zużyciu w wyniku eksploatacji. Występują uszkodzenia, które nie mają większego wpływu na konstrukcję budynku oraz na bezpieczeństwo użytkownika."
STAN NIEDOSTATECZNY	"Silna degradacja elementów wykończenia. Uszkodzenia mogące mieć niekorzystny wpływ na obiekt lub mogą zagrażać bezpieczeństwu użytkownika. Należy je pilnie naprawić."

źródło: "Uniwersalna karta oceny stanu technicznego obiektów tradycyjnych i zabytkowych", B.Szmygin, M. Trochonowicz, B. Szostak, K. Toruń, Lublin 2018

[LINK DO OPRACOWANIA](#)