

KARTA EWIDENCYJNA ZABYTKU NIERUCHOMEGO WPISANEGO DO REJESTRU ZABYTKÓW

Nr sygnatury

2024/002

1. Zabytek

KOŚCIÓŁ PARAFIALNY IMIENIA NAJŚWIĘTSZEJ MARYI PANNY

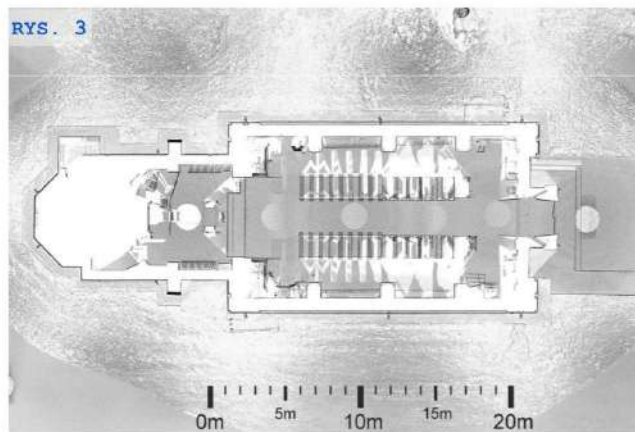
2. Czas powstania

1860, przebudowana 1930-1938

3. Miejscowość

KOLANO - KOLONIA

11. Materiały graficzne



FOT. 1 Widok ogólny zespołu. Naroże pd.-zach.

RYS. 1 Plan sytuacyjny zespołu

RYS. 2 Lokalizacja obiektu.

RYS. 3 Rzut przyziemia na podstawie chmury punktów
(h = 1 m od poziomu posadzki)

4. Adres

Kolano - Kolonia 46
21-205 Kolano - Kolonia

5. Przynależność administracyjna

Województwo lubelskie

Powiat *parczewski*

Gmina Jabłoń

6. Współrzędne geograficzne

N: 51° 40' 27.996"
E: 23° 4' 1.648"

7. Poprzednie nazwy miejscowości

Koliano (1576 r.), Kolano (1642 r.)

8. Właściciel i jego adres

Parafia Rzymskokatolicka p.w. Imienia
Najświętszej Maryi Panny
Kolano - Kolonia 46
21-205 Kolano - Kolonia

9. Użytkownik i jego adres

Parafia Rzymskokatolicka p.w. Imienia
Najświętszej Maryi Panny
Kolano - Kolonia 46
21-205 Kolano - Kolonia

10. Formy ochrony

Rejestr zabytków A/152 z dn. 17.06.1985

12. Historia

W XVIII wieku dobra Kolano (dziś powiat parczewski) było własnością rodu Łubieńskich. W 1860 obok świeżo wybudowanego pałacu dzięki staraniom hrabiny Amelii Łubieńskiej stanęła katolicka kaplica. Rok później pobłogosławił ją biskup podlaski. Ponieważ w Kolanie nie było kościoła a kaplica była obszerna, hrabina pozwoliła mieszkańcom wsi na korzystanie z niej.

W 1871 kaplicę pozbawiono kapelana, rok później pod naciskiem władz carskich zamknięto, zabronione było odprawianie w niej nabożeństw. Amelia Łubieńska „zasłużyła sobie” na to zaangażowaniem w pomoc prześladowanym przez carat unitom. Jak wspominała jej synowa Jadwiga: „[...]aby broń Boże przy nas służba unicka się nie modliła. Straszę wciąż, iż chcą zabrać naszą kaplicę na cerkiew. (...) Odesłałam kamień mszalny z relikwiami Świętych do Radzyna, statuy św. Józefa i św. Józefata do Warszawy. Resztę sprzętów kościelnych zabrałam do pałacu. Łańcuch odczepiłam od dzwonnicy”.

Kaplicę otwarto ponownie dopiero w 1918, miesiąc po odzyskaniu przez Polskę niepodległości. Wkrótce mieszkańcy Kolana podjęli starania o przemianowanie jej na kościół parafialny (wieś należała wówczas do parafii w Parczewie, odległym o kilkanaście kilometrów). Zgodził się na to również ówczesny właściciel majątku Leon Lipczyński. Parafię erygowano 27 marca 1921 roku.

W 1930 przystąpiono do rozbudowy kościoła, według projektu inżyniera Władysława Wojciechowskiego z Lublina. W tym momencie świątynia (czyli de facto kaplica) miała jedną nawę, prezbiterium, zakrystię, drewniane sufity w nawie i murowane sklepienie w prezbiterium. Nie prezentowała żadnego konkretnego stylu. Plan rozbudowy był dość prosty – dobudowanie do kaplicy sporego, jednonawowego korpusu. W tym celu nawet specjalnie założono na miejscu cegielnię. Jednak z powodu sporów roboty przeciągnęły się aż do 1938 – proboszcz próbował wprowadzać samowolne zmiany do projektu, m.in. zastąpienia sufitu stropem imitującym sklepienie. Wskutek skarg parafian (bali się, że koszty przebudowy znacznie wzrosną) proboszcz został usunięty przez biskupa, po czym prace budowlane ukończono w kilka miesięcy. Po dobudowaniu obszernej nawy dawna kaplica zaczęła pełnić rolę prezbiterium.

Po zajęciu wsi przez Niemców kościół nie został zniszczony. Trwało doposażanie kościoła.

W 1946 Franciszek Maksymiuk wykonał projekt głównego ołtarza i zaczęto zbierać fundusze na jego realizację. W tym czasie nabyto dwa nowe boczne ołtarze, trzy nowe obrazy i dwa klęczniki.

13. Opis

Kościół wolnostojący, orientowany, usytuowany w centralnej części wsi przy drodze, na terenie zespołu dworsko-parkowego. Kościół otoczony murem od wewnątrz którego liczny starodrzew /lipa, klon/. Przed kościołem krzyż i figura św. Józefa. Przy murze w części południowo-zachodniej dzwonnica. Od strony pn. terenu kościelnego obszerny park z neogotyckim pałacem /obecnie szkoła podstawowa/.

Kościół w konstrukcji murowanej z cegły pełnej ceramicznej, obustronnie otynkowany. Sklepienia ceglane; w nawie krzyżowe na gurtach w prezbiterium kolebkowe zamknięte konchą, sklepienia pod chórem muzycznym oraz w zakrystii krzyżowe. Wieżba drewniana krokwiowa złożona, z centralną ścianką stolcową. Dachy kryte blachą ocynkowaną. Posadzki z płytek ceramicznych, wielobarwne, z motywem geometrycznym. Schody na chór ceglane z obłożeniem drewnianym. Schody zewnętrzne z czerwonego piaskowca. Otwory okienne wypełnione barwnymi witrażami w ramach stalowych. Drzwi główne wejścia dwuskrzydłowe płycinowe, współczesne zdobione snycerką. Drzwi boczne jednoskrzydłowe, płycinowe. Drzwi do zakrystii płycinowe dwuskrzydłowe z nadświetlem.

14. Kubatura3500 m³**15. Powierzchnia**337 m²**16. Przeznaczenie pierwotne**

kaplica pałacowa

17. Użytkowanie obecne

kościół parafialny

18. Stan zachowania**19. Najpilniejsze postulaty konserwatorskie**

20. Akta archiwalne (rodzaj akt, numer i miejsce przechowania)

1. *Projekt rozbudowy kościoła we wsi Kolano*, pow. radzyński, 35/403/0/5.5/2062, Archiwum Państwowe w Lublinie
2. *Akta Parafii w Kolanie dekanatu parczewskiego*, Dz. IV, Nr. porz. 10, Tom 1
3. *Karta ewidencyjna zabytków architektury i budownictwa*, nr. 2694, WUOZ w Lublinie oddział Biała Podlaska
4. *Karta ewidencyjna zabytków architektury i budownictwa*, nr. 2695, WUOZ w Lublinie oddział Biała Podlaska
5. *Karta ewidencyjna zabytków architektury i budownictwa*, nr. 2696, WUOZ w Lublinie oddział Biała Podlaska
6. *Projekt - elektr. - remont (2017)*, 7403, Archiwum Zakładowe WUOZ w Lublinie Delegatura w Białej Podlaskiej
7. *Projekt remontu kościoła, program prac konserwatorskich (2021)*, 8180, Archiwum Zakładowe WUOZ w Lublinie Delegatura w Białej Podlaskiej
8. *Opinia techniczna (2022)*, 8520, Archiwum Zakładowe WUOZ w Lublinie Delegatura w Białej Podlaskiej

21. Uwagi

Informacje zebrane w poniższym opracowaniu stanowią uzupełnienie do Karty Ewidencyjnej Zabytków Architektury i Budownictwa nr 2694, oprac. mgr Włodzimierza Borucha, Archiwum WUOZ w Lublinie Delegatura w Białej Podlaskiej. Dane stanowiące aktualizację dla stanu rozpoznania zabytku z 2001 roku zostały przedstawione kursywą (kolor niebieski).

23. Bibliografia

1. Brykowski R., Smulikowska E., : *Katalog zabytków sztuki w Polsce. Województwo lubelskie powiat parczewski*. Warszawa: Instytut Sztuki Polskiej Akademii Nauk, 1970
2. Jodłowski A., *Dzieje obiektów zabytkowych z wybranych miejscowości północno-wschodniej części woj. lubelskiego*, Biała Podlaska 2000, s.48-50
3. Krzyżanowska H., *Zabytki architektury i budownictwa w Polsce 2. woj. białkopodlaskie*, Redakcja.; Biuro Badań i Dokumentacji Zabytków (Biała Podlaska).; Warszawa : Ośrodek Dokumentacji Zabytków, 1984.
4. Suszek R., Prokurat A., *Kolano na Podlasiu i jego dzieje*, Lublin : Prokurat Andrzej Prokurat, 2013, s.47-57
5. Szczepaniuk K., *Kolano [w:] Szkice z dziejów Kąkolewnicy i okolic*, 2014, s. 247-252
6. Ukalska A., *Parafie rzymskokatolickie [w:] Monografia gminy Jabłoń*. s. 121-152
7. Żywicki J., *Architektura neogotycka na Lubelszczyźnie*, Lublin 1998

22. Prace budowlane i konserwatorskie, ich przebieg i dokumentacja

- 1930 - 1934 - przebudowa kaplicy
1947 - ogrodzenie kościoła drewnianym płotem
1955 - 1960 - zabezpieczenie kościoła: fundamenty, rynny, drzwi wejściowe, zabezpieczenie przed grzybem; budowa chodnika przed kościołem
1962 - wykonanie instalacji elektrycznej, odnowienie zakrystii i lamperii w prezbiterium
1966 - remont kościoła wewnątrz
1973 - 1980 - remont kościoła, wymiana posadzek (terakota), budowa betonowej drogi wokół kościoła, budowa nowego parkanu wokół kościoła
1980 - 1989 - remont dachu, malowanie kościoła wewnątrz
1989 - 2001 - wykonanie witraży; konserwacja ołtarzy, obrazów, złocen i polichromii na sklepieniu; wykonanie nowej podłogi w prezbiterium
1993 - osuszenie murów w dolnej partii oraz założenie izolacji przeciwwilgociowej
2001 - 2012 - renowacja górnej kondygnacji i dachu kościoła, odnowienie elewacji, ułożenie chodnika z kostki wokół kościoła
2017 - wymiana instalacji elektrycznej w zakrystii
2021 - 2024 - odnowienie wnętrza, remont prezbiterium

24. Opracowanie karty ewidencyjnej 2024 r.

mgr inż. Weronika Kendzierawska,
mgr inż. arch. Karolina Kluz,
mgr inż. Michał Wac



Politechnika
Lubelska
Katedra Konserwacji
Zabytków

25. Źródła ikonograficzne

1. *Projekt rozbudowy kościoła we wsi Kolano*, pow. radzyński, 35/403/0/5.5/2062, Archiwum Państwowe w Lublinie

Materiał wykorzystany na podstawie art. 29 Ustawy z dnia 4 lutego 1994 r. o prawie autorskim i prawach pokrewnych (prawo cytatu).

26. Załączniki

KARTA EWIDENCYJNA ZABYTKU NIERUCHOMEGO

- ZAŁĄCZNIK A,B: IKONOGRAFIA

KARTA OPISU ARCHITEKTONICZNEGO ORAZ STANU ZACHOWANIA OBIEKTU ZABYTKOWEGO:

- ZAŁĄCZNIK 1 A,B: OPIS ARCHITEKTONICZNY - ELEWACJE
- ZAŁĄCZNIK 2 A,B,C: OPIS ARCHITEKTONICZNY - WNĘTRZE
- ZAŁĄCZNIK 3 A,B: OPIS ARCHITEKTONICZNY - ZAGOSPODAROWANIE
- ZAŁĄCZNIK 4: OCENA STANU ZACHOWANIA - ELEWACJE
- ZAŁĄCZNIK 5: OCENA STANU ZACHOWANIA - WNĘTRZE
- ZAŁĄCZNIK 6: OCENA STANU ZACHOWANIA - ZAGOSPODAROWANIE
- ZAŁĄCZNIK 7: OCENA WARTOŚCI
- ZAŁĄCZNIK 8: MATERIAŁY INWENTARYZACYJNE
- ZAŁĄCZNIK INFORMACYJNY: KRYTERIA OCENY STANU TECHNICZNEGO

Miejscowość

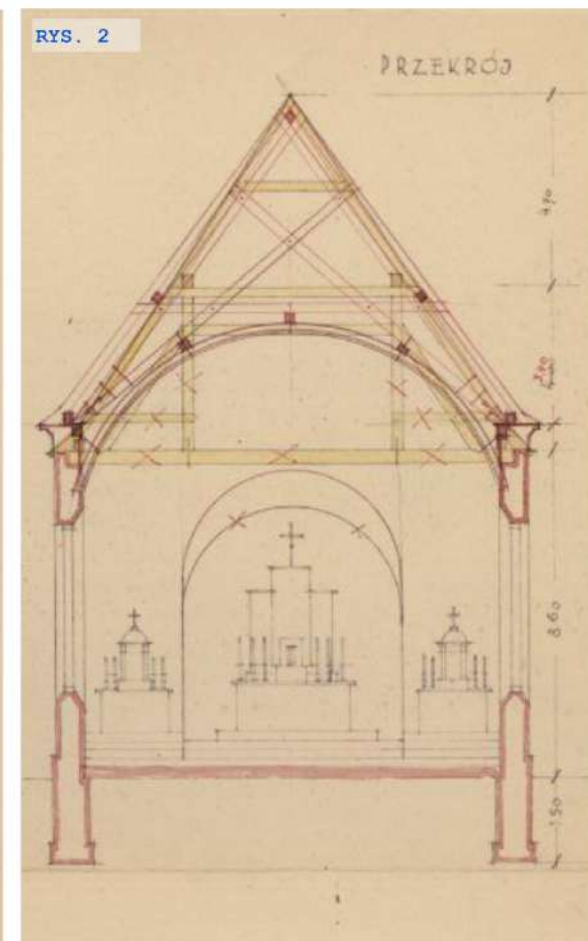
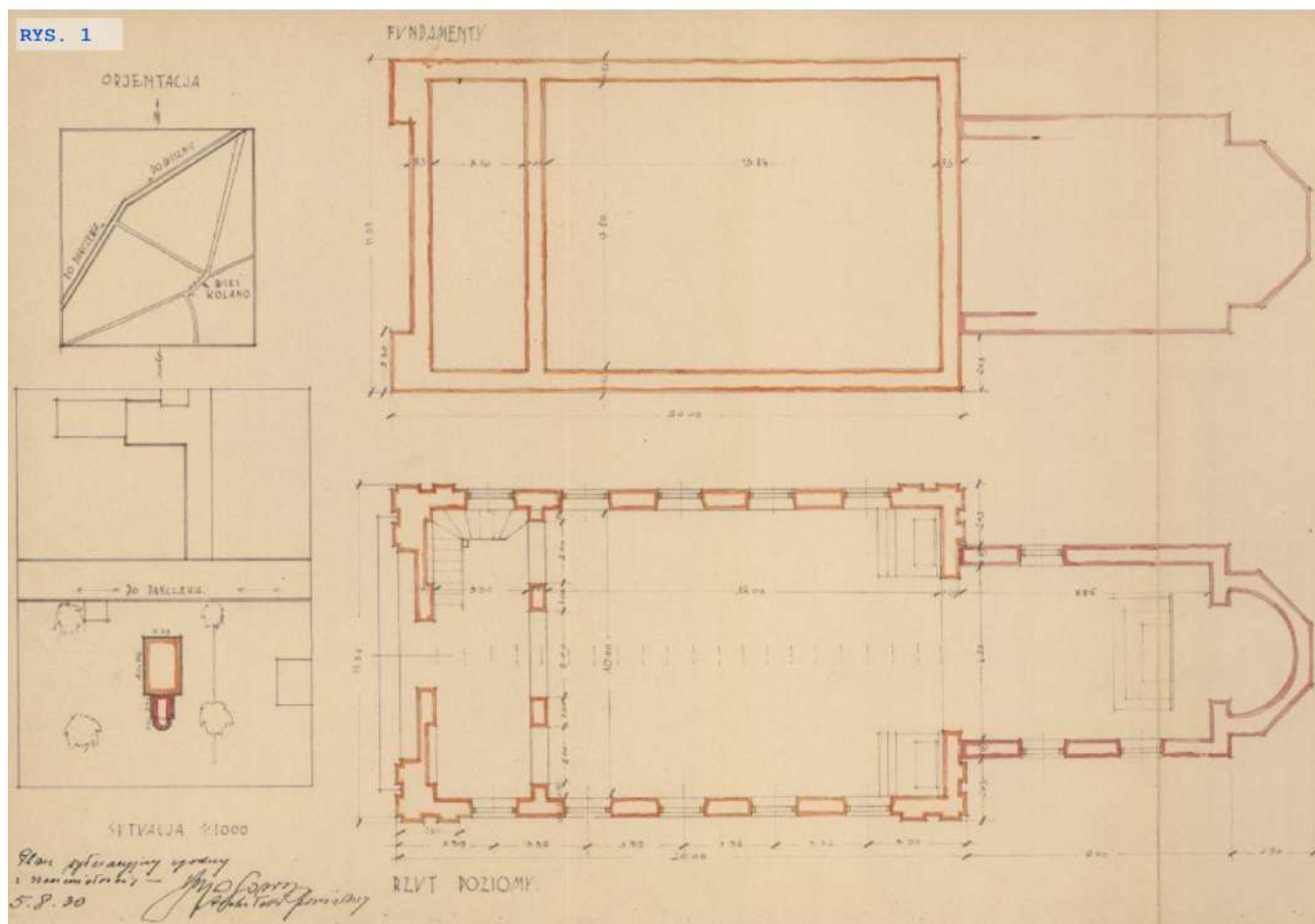
KOLANO-KOLONIA

Obiekt

KOŚCIÓŁ PARAFIALNY IMIENIA
NAJŚWIĘTSZEJ MARYI PANNY

Zawartość wkładki


ZAŁĄCZNIK A: IKONOGRAFIA

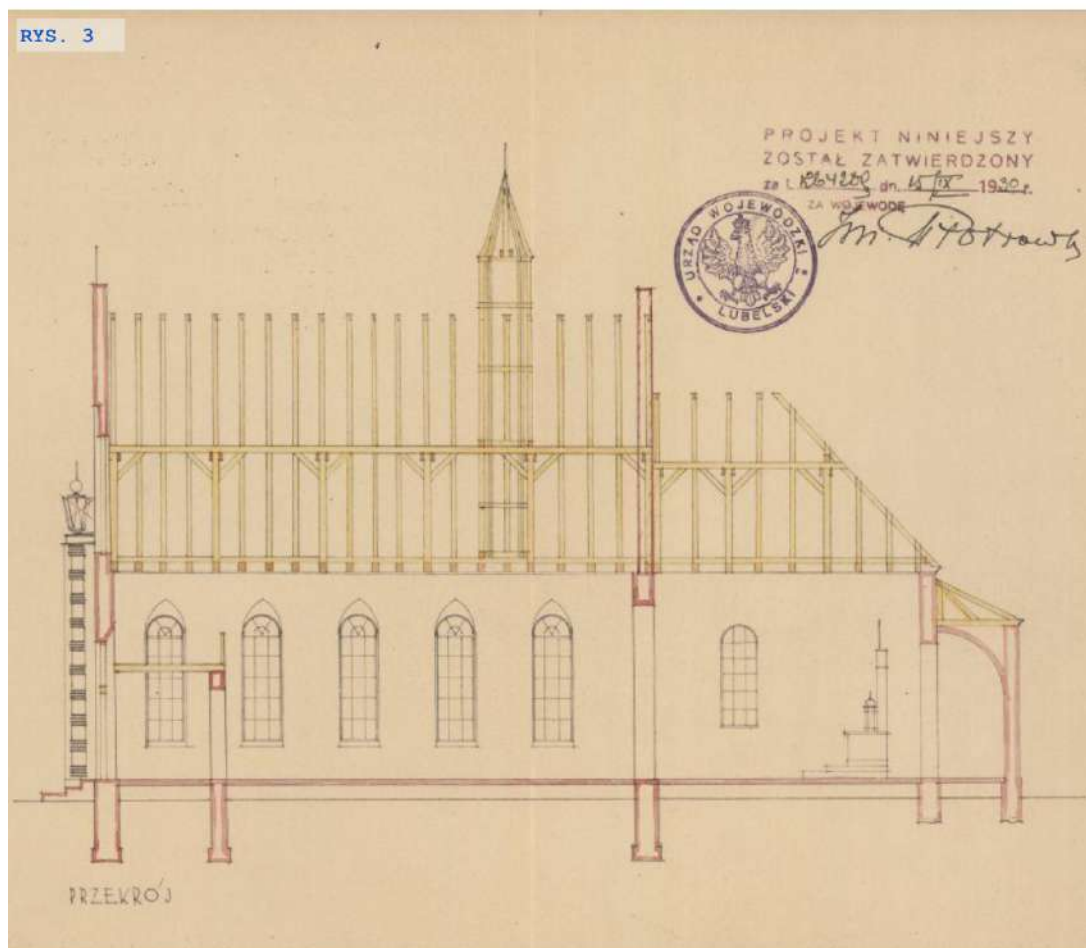


RYS. 1 Plan zagospodarowania terenu, rzut fundamentów i rzut parteru

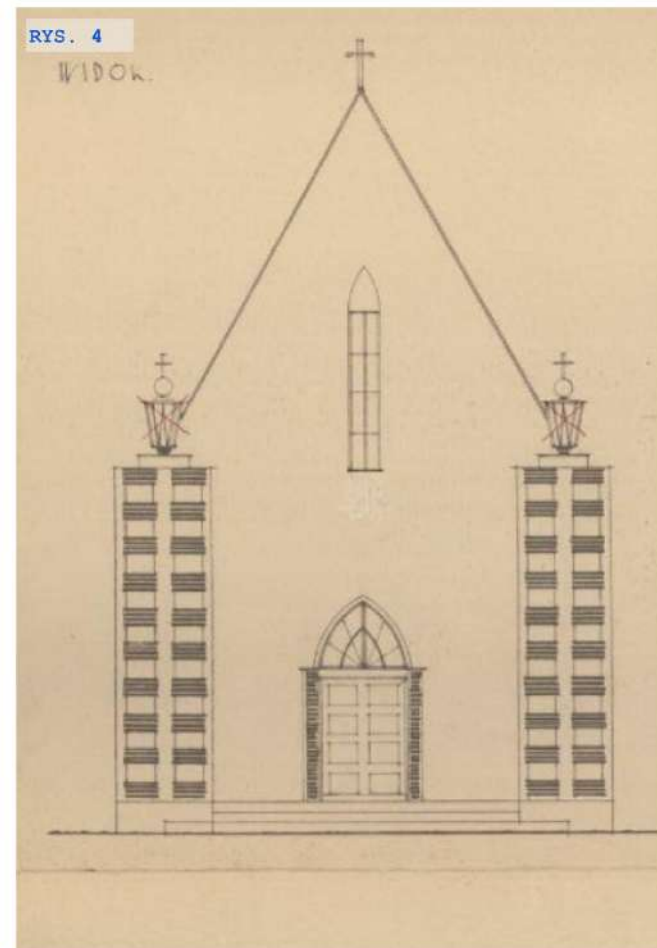
RYS. 2 Przekrój poprzeczny w kierunku prezbiterium

Projekt przebudowy kaplicy pałacowej autorstwa inżyniera Władysława Wojciechowskiego. Prezentowane rysunki archiwalne pochodzą ze zbioru Archiwum Państwowego w Lublinie.

<p>Miejscowość KOLANO-KOLONIA</p>	<p>Obiekt KOŚCIÓŁ PARAFIALNY IMIENIA NAJŚWIĘTSZEJ MARYI PANNY</p>	<p>Zawartość wkładki ZAŁĄCZNIK B: IKONOGRAFIA</p>	 <p>Politechnika Lubelska Katedra Konserwacji Zabytków</p>
----------------------------------------------	----------------------------------------------------------------------------------	--------------------------------------------------------------	-----------------------------------------------------------------------------------------------------------------------------------------------------------



RYS. 3 Przekrój podłużny



RYS. 4 Elewacja frontowa

Projekt przebudowy kaplicy pałacowej autorstwa inżyniera Władysława Wojciechowskiego.
Prezentowane rysunki archiwalne pochodzą ze zbioru Archiwum Państwowego w Lublinie.

KARTA OPISU ARCHITEKTONICZNEGO ORAZ STANU ZACHOWANIA OBIEKTU ZABYTKOWEGO

		Nr sygnatury	2024/002
Miejscowość KOLANO-KOLONIA	Obiekt KOŚCIÓŁ PARAFIALNY IMIENIA NAJŚWIĘTSZEJ MARYI PANNY	Zawartość wkładki ZAŁĄCZNIK 1: OPIS ARCHITEKTONICZNY - ELEWACJE	
			
1.1 STYL ARCHITEKTONICZNY	Architektura kościoła kształtowana przy użyciu form neogotyckich. <i>Fasada kościoła zawiera: ostrołukowe okno oraz oculus w opasce z tynku. Ostrołukowe wykroje mają również prześwity dzwonne w wieżyczkach. Sama forma smukłych frontowych wieżyczek, osłoniętych spiczastymi iglicami może świadczyć o chęci nawiązania do budowli neogotyckich.</i>		
1.2 BRYŁA cechy charakterystyczne	Bryła kościoła zróżnicowana, wielodzielna, symetryczna, złożona z trzech części: dominującego, mocno wydłużonego korpusu z dwuwieżowym frontem i niewielkim przedsionkiem oraz węższego dwustopniowo obniżającego się prezbiterium z niskim przedsionkiem dostawionym do zakrystii. Nad frontowymi narożnikami nawy wyrastają niewielkie oktagonalne wieżyczki. Jeszcze jedna, tak samo ośmioboczna, wieżyczka sygnaturki stanowi zwieńczenie dachu po wschodniej stronie nawy. Wszystkie wieżyczki nakryte są smukłymi, namiotowymi ośmiopięciopięciowymi daszkami.		
1.3 WIEŻE I DZWONNICE wysokość, styl, forma	W narożnikach nawy na elewacji frontowej znajdują się dwie oktagonalne wieżyczki kryte smukłymi, namiotowymi, ośmiopięciopięciowymi daszkami (Załącznik 1 Fot.5). Dach po wschodniej stronie nawy wieńczy wieżyczka na sygnaturkę (Załącznik 1 Fot.6).		
1.4 FASADA materiały, kolorystyka, zdobienia	<p>Elewacje na niskim cokole obiegającym dookoła, zwieńczone wydatnymi, bogato profilowanymi gzymsami. Płaszczyzny ścian gładkie przeprute otworami. Ściany wieżyczek frontowych oraz naroża nawy od strony prezbiterium pokryte boniowaniem pasowym.</p> <p>Elewacja frontowa trójosiowa, ujęta narożnymi wieżyczkami. Na osi w przyziemiu przedsionek z głównym wejściem w formie ozdobnego portalu z pilastrami po bokach i półkolistą profilowaną arkadą w nadprożu. Powyżej wąskie ostrołukowo zamknięte okno. Fasadę wieńczy prosty trójkątny szczyt z kolistym otworem na osi poniżej którego napis : KRÓLOWO KORONY POLSKIEJ MÓDL SIĘ ZA NAMI (Załącznik 1 Fot.7). Fasadę w narożach ujmują dwukondygnacyjne wieżyczki w części dolnej wtopione w ściany nawy, w kondygnacji górnej na planie oktagonalnym z wąskimi ostrołukowo zwieńczonymi przeżroczami. Wieżyczki nakryte ostrołukowymi hełmami na planie oktagonalnym.</p> <p>Elewacje boczne analogiczne, sześciopięciopięciowe z regularnie rozmieszczonymi, półkolistymi zamkniętymi otworami okiennymi, w lekko profilowanych obramieniach. Ściany boczne prezbiterium dodatkowo wzmocnione ustawionymi pośrodku skarpami. W ścianach zamknięcia prezbiterium dwie wnęki konchowe, pomiędzy którymi okno zamknięte półkolistym hełmem.</p>		
1.5 DETAL ARCHITEKTONICZNY	Ozdobą elewacji są lizeny (występ muru) w narożnikach korpusu, pokryte profilowanym w tynku pseudoboniowaniem, które kolorystycznie odcina się od tła elewacji (Załącznik 1 Fot.1). Boczne ściany kościoła pozbawione są określonych cech stylowych, znajdują się tu tylko prostokątne okna o półkolistych zamknięciach, nad nimi opaski z tynku (Załącznik 1 Fot.2).		
1.6 STOLARKA OKIENNA I DRZWIOWA	Otwory okienne wypełnione barwnymi witrażami w ramach stalowych. Drzwi głównego wejścia dwuskrzydłowe płycinowe, współczesne, zdobione snyderką. Drzwi boczne jednoskrzydłowe, płycinowe. Drzwi do zakrystii płycinowe dwuskrzydłowe z nadświetlem.		
1.7 DACH typ, pokrycie	Nad nawą i prezbiterium dachy dwuspadowe, nad przedsionkami pulpitowe, nad zakrystią pięciopięciopięciowy. Na wieżach od frontu hełmy ostrosłupowe na planach oktagonalnych.		

KARTA OPISU ARCHITEKTONICZNEGO ORAZ STANU ZACHOWANIA OBIEKTU ZABYTKOWEGO

Nr sygnatury

2024/002

Miejscowość

KOLANO-KOLONIA

Obiekt

KOŚCIÓŁ PARAFIALNY IMIENIA
NAJŚWIĘTSZEJ MARYI PANNY

Zawartość wkładki

ZAŁĄCZNIK 1.A: OPIS ARCHITEKTONICZNY - ELEWACJE



Politechnika
Lubelska
Katedra Konserwacji
Zabytków



FOT. 1.1 Widok północno-zachodni

FOT. 1.2 Elewacja północna

FOT. 1.3 Widok południowo-wschodni

FOT. 1.4 Widok północno-wschodni

KARTA OPISU ARCHITEKTONICZNEGO ORAZ STANU ZACHOWANIA OBIEKTU ZABYTKOWEGO

Nr sygnatury

2024/002

Miejscowość

KOLANO-KOLONIA

Obiekt

KOŚCIÓŁ PARAFIALNY IMIENIA
NAJŚWIĘTSZEJ MARYI PANNY

Zawartość wkładki

ZAŁĄCZNIK 1.B: OPIS ARCHITEKTONICZNY - ELEWACJE



Politechnika
Lubelska
Katedra Konserwacji
Zabytków



FOT. 1.5 Elewacja zachodnia



FOT. 1.6 Wieżyczka na sygnaturkę



FOT. 1.7 Okulus i inskrypcja w fasadzie frontowej

KARTA OPISU ARCHITEKTONICZNEGO ORAZ STANU ZACHOWANIA OBIEKTU ZABYTKOWEGO

Nr sygnatury

2024/002

Miejscowość KOLANO-KOLONIA	Obiekt KOŚCIÓŁ PARAFIALNY IMIENIA NAJŚWIĘTSZEJ MARYI PANNY	Zawartość wkładki ZAŁĄCZNIK 2: OPIS ARCHITEKTONICZNY - WNEȚRZE	 Politechnika Lubelska Katedra Konserwacji Zabytków
2.1 NAWA GŁÓWNA I NAWY BOCZNE układ, proporcje, sklepienia	<p>Wnętrze jednonawowe, typu halowego. Nawa szersza i wyższa od wydzielonego półkolistym łukiem tęczowym prezbiterium (Załącznik 2.2 Fot.1). Nawa pięcioprzęsłowa. Prześia wydzielone wydatnymi filarami przysięciennymi, pomiędzy którymi półkolistie arkady. Filary dźwigają gurtę krzyżowych sklepień nawy. Kruchta pod chórem muzycznym otwarta do nawy trzema półkolistymi arkadami (Załącznik 2.2 Fot.2). Prezbiterium jednoprzęsłowe, zamknięte trójbocznie. W bocznych ścianach dwa przejścia do zakrystii. Zakrystia - pierwotnie prezbiterium kaplicy z 1860 r. - na planie nieregularnym od wewnątrz zamknięta półkoleściami, na zewnątrz trójbocznie.</p>		
2.2 OŁTARZ GŁÓWNY I BOCZNE styl, materiał, elementy architektoniczne	<p>Ołtarz wielki i boczne neobarokowe z II poł. XIX w. z drewna dębowego.</p> <p>Ołtarz wielki trójosiowy, jednokondygnacyjny ze zwieńczeniem, na wysokim cokole, z wykrojową płyciną w złotej ramie, ujęty symetrycznym ryzalitem par korynckich kolumn, nad którymi wylamujące się belkowanie, na którym ustawione figury zniszczone. Pomiędzy kolumnami nisza, w niej figury: z lewej Piotra Apostoła, z prawej Pawła Apostoła. Zwieńczenie wykrojowe z roccailleowym motywem, w polu z obrazem Świętej Trójcy, na szczycie z krzyżem. W polu głównym w profilowanej ramie wizerunek Matki Bożej Pompejańskiej (Załącznik 2.2 Fot.6);</p> <p>Ołtarze boczne jednoosiowe, jednokondygnacyjne ze zwieńczeniem na wysokim cokole, z półokrągłą płyciną na osi, ujętą kolumnami korynckimi, nad którymi wylamujące się belkowanie. W polu głównym, obraz św. Franciszka z Asyżu. Zwieńczenie wykrojowe z roccailleowym motywem, w polu z obrazami Najświętszego Serca Jezusa i Najświętszego Serca Maryii.</p>		
2.3 POSADZKA układ, materiał	<p>Posadzki nawy głównej i zakrystii z płytek ceramicznych: w zakrystii wielobarwne, w nawie głównej dwubarwne z romboidalnym motywem dywanowym w przejściu nawy głównej.</p> <p>Ołtarz główny na trzystopniowym podwyższeniu z parkietem drewnianym.</p>		
2.4 AMBONY liczba, styl, rozmieszczenie	<p>Ambona nawie głównej, umieszczona po lewej stronie, neobarokowa, drewniana, złożona z korpusu z drewnianym parapetem (pulpitem), schodów, zaplecka i baldachimu. Zaplecek zdobi dekoracyjna płyciną z monogramem IHS; korpus płyciną z roccailleowym motywem dekoracyjnym; Baldachim na podniebieniu zdobi gołębicą, wieńczy zaś kopuła z figurą krzyża (Załącznik 2.2 Fot.4).</p>		
2.5 CHRZCIELNICA styl, rozmieszczenie	<p>Chrzcielnica w nawie głównej z 1939 r., umieszczona po prawej stronie, neobarokowa, drewniana, ze złożonymi roccailleowymi roślinnymi motywami.</p>		
2.6 KONFESJONAŁY liczba, styl, rozmieszczenie	<p>W kościele znajdują się dwa drewniane, złożone, neobarokowe konfesjonały, umieszczone w otwartej kruchcie w podchórze.</p>		
2.7 ORGANY	<p>Organy wybudowane około 1870 roku, pochodzą zapewne z warsztatu firmy Szymańskich, zostały przywiezione do Kolana około 1937 roku, wg przekaz ustnego - z Częstochowy (Załącznik 2.2 Fot.7).</p> <p>Instrument usytuowany na chórze muzycznym naprzeciw ołtarza głównego.</p> <p>Szafa organowa wolnostojąca. Prospekt architektoniczny, jednoczęściowy, symetryczny, trójosiowy osadzony na cokole płycinowym, składa się z szerokiego pola piszczalkowego i flankujących go wąskich wież piszczalkowych. Środkowe pole niższe, zwieńczone płaskim, rzeźbionym łukiem Tudora z wpisanym przekomponowanym maswerkiem. Wieżyczki piszczalkowe ryzalitowo wysunięte w stosunku do lica prospektu, wyższe, o wykrojach piszczalkowych flankowanych listwami, na których oparte zwieńczenia wież w kształcie potrójnych, szpiczastych czterospadziastych hełmów wież. W polu piszczalkowym i wieżach układ labiów piszczalek girlandowy Piszczalki prospektowe cynowe. Kolorystyka: ciemne drewno lakierowane, złocenia. Styl neogotycki.</p> <p>Stół gry wbudowany w lewą ściankę szafy organowej, bokiem do ołtarza głównego.</p> <p>pozytyw o 8 głosach; manual o zakresie C-f3.</p>		
2.8 ŁAWKI materiał, styl, układ	<p>W kościele znajdują się 2 siedmiorzędowe, drewniane, zwykłej roboty ławki z oparciem, posadzką i klęcznikiem oraz 2 ośmiorzędowe, drewniane, tapicerowane ławki.</p> <p>Ławki umieszczone w dwóch rzędach po obu stronach przejścia nawy.</p>		
2.9 OŚWIETLENIE typ, rozmieszczenie,	<p>Przejście nawy oświetlają trzy mosiężne, świecznikowe, szesnastopunktowe żyrandole. Na filarach zawieszane są dwupunktowe, mosiężne, świecznikowe kinkiety.</p>		

Miejscowość

KOLANO-KOLONIA

Obiekt

KOŚCIÓŁ PARAFIALNY IMIENIA
NAJŚWIĘTSZEJ MARYI PANNY

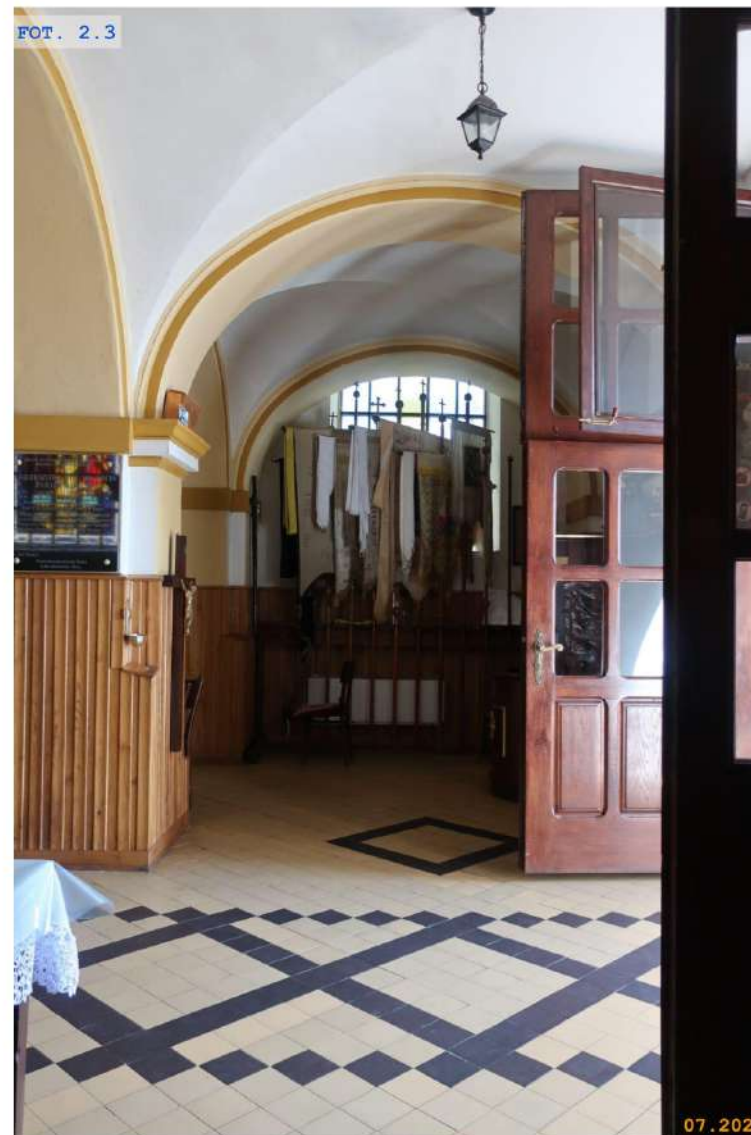
Zawartość wkładki

ZAŁĄCZNIK 2.A.: OPIS ARCHITEKTONICZNY - WNEŹRZE

Politechnika
Lubelska
Katedra Konserwacji
Zabytków

FOT. 2.1 Nawa główna. Widok w kierunku prezbiterium

FOT. 2.2 Nawa główna. Widok w kierunku chóru



FOT. 2.3 Kruchta

Miejscowość

KOLANO-KOLONIA

Obiekt

KOŚCIÓŁ PARAFIALNY IMIENIA
NAJŚWIĘTSZEJ MARYI PANNY

Zawartość wkładki

ZAŁĄCZNIK 2.A.: OPIS ARCHITEKTONICZNY - WNEŹRZE

Politechnika
Lubelska
Katedra Konserwacji
Zabytków

FOT. 2.1 Nawa główna. Widok w kierunku prezbiterium

FOT. 2.2 Nawa główna. Widok w kierunku chóru

FOT. 2.3 Kruchta

KARTA OPISU ARCHITEKTONICZNEGO ORAZ STANU ZACHOWANIA OBIEKTU ZABYTKOWEGO

Nr sygnatury

2024/002

Miejscowość

KOLANO-KOLONIA

Obiekt

KOŚCIÓŁ PARAFIALNY IMIENIA
NAJŚWIĘTSZEJ MARYI PANNY

Zawartość wkładki

ZAŁĄCZNIK 2.B.: OPIS ARCHITEKTONICZNY - WNEȚRZE



Politechnika
Lubelska
Katedra Konserwacji
Zabytków



FOT. 2.4



FOT. 2.5

FOT. 2.4 Ambona. Widok w kierunku nawy bocznej

FOT. 2.5 Polichromia na łuku tęczowym



FOT. 2.6

FOT. 2.6 Ołtarz główny

KARTA OPISU ARCHITEKTONICZNEGO ORAZ STANU ZACHOWANIA OBIEKTU ZABYTKOWEGO

Nr sygnatury

2024/002

Miejscowość

KOLANO-KOLONIA

Obiekt

KOŚCIÓŁ PARAFIALNY IMIENIA
NAJŚWIĘTSZEJ MARYI PANNY

Zawartość wkładki

ZAŁĄCZNIK 2.C.: OPIS ARCHITEKTONICZNY - WNEŹRZE



Politechnika
Lubelska
Katedra Konserwacji
Zabytków



FOT. 2.7 Prospekt organowy



FOT. 2.8 Ambona 1939 r.




FOT. 2.9 Chrzcielnica 1939 r.

KARTA OPISU ARCHITEKTONICZNEGO ORAZ STANU ZACHOWANIA OBIEKTU ZABYTKOWEGO

Nr sygnatury

2024/002

Miejscowość	Obiekt	Zawartość wkładki	
KOLANO-KOLONIA	KOŚCIÓŁ PARAFIALNY IMIENIA NAJŚWIĘTSZEJ MARYI PANNY	ZAŁĄCZNIK 3: OPIS ARCHITEKTONICZNY - ZAGOSPODAROWANIE	Politechnika Lubelska Katedra Konserwacji Zabytków
3.1 OTOCZENIE KOŚCIOŁA plac - nawierzchnie (geometria i rysunek oraz materiał), droga procesyjna, sektory plenerowe, drzewostan, etc.	<i>Kościół wolnostojący, orientowany, usytuowany w centralnej części wsi przy drodze, na terenie zespołu dworsko-parkowego. Kościół otoczony murem od wewnątrz którego liczny starodrzew /lipa,klon/. Przed kościołem krzyż i figura św. Józefa. Przy murze w cz.pід.zach dzwonnica. Droga do kościoła, plac przed kościołem i droga procesyjna wokół świątyni brukowana z kostki betonowej z obrzeżem, bez rysunku.</i>		
3.2 BRAMA WEJŚCIOWA I OGRODZENIE materiał, styl	<i>Przęsła ogrodzeniowe od strony frontowej oraz furtki boczne - stalowe, na podmurówce ceglanej, zamocowane w słupkach murowanych z cegły wapienno-piaskowej. Przęsła boczne w całości murowane z cegły wapienno-piaskowej.</i>		
3.3 OBIEKTY KULTU RELIGIJNEGO (niekubaturowe)	<i>Przed kościołem, w części zachodniej krzyż i figura św. Józefa (Ofiara Młodzieży Parafii Kolano 1933 r.) (Zał.3 Fot.6). W części północnej przy drodze procesyjnej krzyż misyjny (Zał.3 Fot.5).</i>		
3.4 BUDYNKI WCHODZĄCE W SKŁAD ZESPOŁU SAKRALNEGO zakrystia, dzwonnica, kostnica, plebania etc.	<i>Budynek kościoła znajduje się na terenie zespołu dworsko-parkowego, rozdzielonego na dwie części: dworską i kościelną(Zał.3 Fot.1). W części kościelnej w narożu pd.-zach. drewniana dzwonnica wybudowana ok. 1930 r. (Zał. 3. Fot.4). Parter dzwonnicy konstrukcji zrębowej, oszalowany. Piętro konstrukcji słupowo-ramowej. Wieżba dachowa drewniana, krokwiowo-jętkowa. Dach kryty blachą ocynkowaną. <i>Po stronie północnej, na osobnej działce, za ogrodzeniem kościelnym znajduje się neogotycki dwór Łubieńskich z XIX w. (Zał.3 Fot.2). Jest murowany z cegły i otynkowany, na rzucie zbliżonym do kwadratu, ale urozmaicony przez ryzalitty w czterech bokach (pojedynczy od wschodu oraz podwójne z pozostałych stron). Ma dwie kondygnacje i dwutraktowy rozkład pomieszczeń. Wokół pałacu zachowały się pozostałości parku z zabytkowym starodrzewem.</i></i>		
3.5 MAŁA ARCHITEKTURA sektory plenerowe, ławki, śmietniki, tablice informacyjne, stojaki rowerowe, oświetlenie	<i>Przed bramą kościelną znajduje się tablica ogłoszeń w formie drewnianej gabloty (Zał.3 Fot.3). Wokół kościoła nie występują ławki, śmietniki, stojaki rowerowe ani oświetlenie zewnętrzne.</i>		
3.6 CMENTARZE (związane z zespołem)	<i>Cmentarz parafialny znajduje się w odległości 350 m od kościoła, w kierunku zachodnim. Cmentarz założony w 1920 r. WEZ - powiat parczewski, poz. 31</i>		
3.7 INFRASTRUKTURA SERWISOWA parkingi - pojmeność, szalety etc.	<i>Parking kościelny znajduje się przy drodze gminnej na przeciw kościoła. Parking prostopadły, o nawierzchni z betonowej kostki brukowej z obrzeżem betonowym, z wydzielonymi miejscami postojowymi o pojemności 15 miejsc. Na terenie parkingu brak wyznaczonych miejsc postojowych dla osób niepełnosprawnych. <i>Ubikacja dla wiernych znajduje się na osobnej działce. Do toalet nie zapewniono infrastruktury komunikacyjnej - brak chodnika.</i></i>		
3.8 DOSTĘPNOŚĆ ARCHITEKTONICZNA	<i>Dostępność architektoniczna obiektu ograniczona. Plac przed kościołem zniwelowany, bez przeszkód wysokościowych. <i>Wejście główne do obiektu poprzedzone rampą. Wejście do kościoła bezprogowe. Parking kościelny niedostosowany do potrzeb osób o ograniczonej zdolności poruszania się. Brak miejsc postojowych dla osób niepełnosprawnych.</i></i>		
3.9. ZIELEŃ	<i>Wzdłuż muru kościelnego po południowej stronie rośnie starodrzew lip / Tilia cordata i klonów / Acer platanoides (Zał.3 Fot. 1). Sektory plenerowe w nawierzchni trawiastej.</i>		

Miejscowość

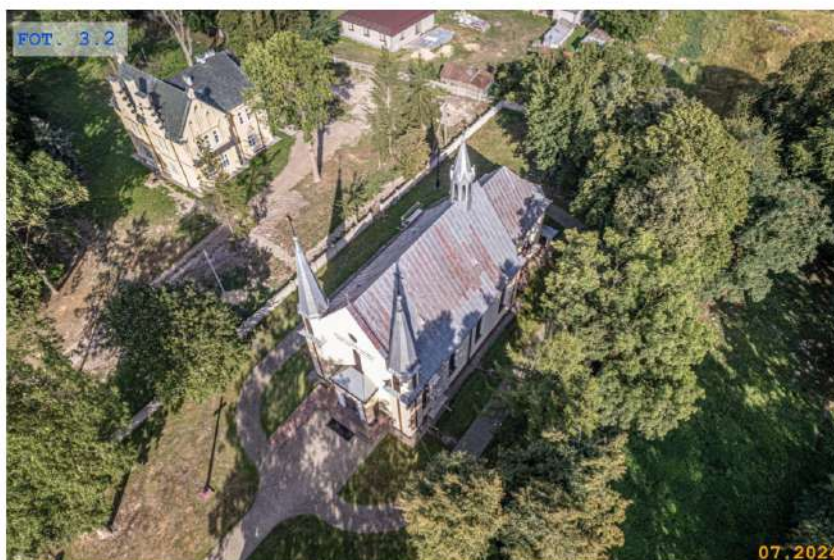
KOLANO-KOLONIA

Obiekt

KOŚCIÓŁ PARAFIALNY IMIENIA
NAJŚWIĘTSZEJ MARYI PANNY

Zawartość wkładki

ZAŁĄCZNIK 3.A: OPIS ARCHITEKTONICZNY - ZAGOSPODAROWANIE

Politechnika
Lubelska
Katedra Konserwacji
Zabytków

FOT. 3.1 Widok zachodni zespołu pałacowego i kościoła w Kolanie

FOT. 3.2 Pałac Żubieńskich i kościół (dw. kaplica pałacowa)



FOT. 3.3 Kościół w Kolanie. Widok zachodni

FOT. 3.4 Dzwonnica. Widok południowo - zachodni

KARTA OPISU ARCHITEKTONICZNEGO ORAZ STANU ZACHOWANIA OBIEKTU ZABYTKOWEGO

Nr sygnatury

2024/002

Miejscowość

KOLANO-KOLONIA

Obiekt

KOŚCIÓŁ PARAFIALNY IMIENIA
NAJŚWIĘTSZEJ MARYI PANNY

Zawartość wkladki

ZAŁĄCZNIK 3.B: OPIS ARCHITEKTONICZNY - ZAGOSPODAROWANIE



Politechnika
Lubelska
Katedra Konserwacji
Zabytków



FOT. 3.5 Pałac Łubińskich



FOT. 3.6 Kapliczka - Ofiara młodzieży Parafii
Kolano 1933 r.

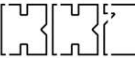


FOT. 3.7 Dzwonnica 1930 r.

KARTA OPISU ARCHITEKTONICZNEGO ORAZ STANU ZACHOWANIA OBIEKTU ZABYTKOWEGO

Nr sygnatury

2024/002

Miejscowość	Obiekt	Zawartość wkladki	
KOLANO-KOLONIA	KOŚCIÓŁ PARAFIALNY IMIENIA NAJŚWIĘTSZEJ MARYI PANNY	ZAŁĄCZNIK 4: OCENA STANU ZACHOWANIA - ELEWACJE	 Politechnika Lubelska Katedra Konserwacji Zabytków
4.1 ŚCIANY ZEWNĘTRZNE	<p><i>Ściany zewnętrzne konstrukcyjne murowane z cegły ceramicznej pełnej, obustronnie otynkowane i pomalowane.</i></p> <p>Stan niedostateczny</p> <p><i>Na powierzchni ścian i detali architektonicznych występują liczne zarysowania (FOT. 4.1). Większość z nich ma charakter przypowierzchniowy i dotyczy warstw tynkarskich. Nad otworem okiennym rysy konstrukcyjne nadproża łukowego. Pionowe spękanie na granicy ganku i kościoła związane z brakiem przewiązania brył lub niejednorodnym osiadaniem (FOT.4.2). Tynki zawilgocone, powłoki malarskie na wielu obszarach odspojone. Cokół silnie porażony przez korozję biologiczną z ogniskami glonów i porostów, z niejednorodną i odspojoną powłoką malarską. Liczne uszkodzenia powierzchni tynków gzymsu koronującego. Brak szczelności na styku opaska/cokołu (FOT.4.6).</i></p>		
4.2 STOLARKA OKIENNA I DRZWIOWA	<p><i>Ramy okienne stalowe, wielokwaterowe, wypełnione szkłem witrażowym. Drzwi główne drewniane, dwuskrzydłowe oraz drzwi boczne drewniane, jednoskrzydłowe.</i></p> <p>Stan dostateczny</p> <p><i>Stalowe ramy okienne porażone korozją chemiczną, z licznymi uszkodzeniami powłok malarskich (FOT. 4.4). Skrzydła drzwiowe z niejednorodną powłoką malarską i śladami zużycia eksploatacyjnego. Większość uszkodzeń występuje w dolnych partiach skrzydeł drzwiowych (FOT. 4.5).</i></p>		
4.3 POKRYCIE DACHOWE	<p><i>Pokrycie dachowe z blachy stalowej na rąbek stojący.</i></p> <p>Stan niedostateczny</p> <p><i>Pokrycie dachowe z odspojonymi powłokami malarskimi, powszechnie występują ogniska korozji chemicznej (FOT. 4.3). Uszkodzenia, możliwe nieciągłości obróbek wzdłuż kalenicy.</i></p>		
4.4 SYSTEM ODWODNIENIA	<p><i>Rynny i rury spustowe z blachy stalowej. Woda deszczowa odprowadzana na tereny zielone, brak koryt odprowadzających wody opadowe.</i></p> <p>Stan dostateczny</p> <p><i>System odwodnienia kompletny. Liczne uszkodzenia powłok zabezpieczających blachę rynien i rur spustowych. Na ich powierzchniach występuje wiele ognisk korozji biologicznej oraz chemicznej (FOT 4.6). Nieciągłości na połączeniach rynien (FOT. 4.3).</i></p>		
4.5 OPASKA	<p><i>Opaska z betonowej kostki brukowej z obrzeżem betonowym.</i></p> <p>Stan dostateczny</p> <p><i>Powierzchnia opaski nierówna, zawilgocona oraz porażona przez korozję biologiczną. Na całej długości porośnięta mchem i roślinnością niższą. Brak szczelności na styku opaska/cokołu (FOT. 4.6). W szczególności w strefach wylotów rur spustowych intensywne porażenie powierzchni kostki brukowej glonami.</i></p>		
4.6 SCHODY ZEWNĘTRZNE PODJAZD	<p><i>Schody zewnętrzne oraz rampa betonowe, wykończone płytami kamiennymi. Schody boczne betonowe, bez warstwy wykończeniowej.</i></p> <p>Stan niedostateczny</p> <p><i>Płyty kamienne pokrywające schody główne oraz rampę uszkodzone i odspojone od stopni (FOT. 4.5). Powierzchnia płyt rampy spękana i porażona korozją biologiczną. Szczeliny pomiędzy płytami rampy porasta trawa. Powierzchnie schodów bocznych z ubytkami w strukturze, porażone przez korozję biologiczną w postaci glonów.</i></p>		

KARTA OPISU ARCHITEKTONICZNEGO ORAZ STANU ZACHOWANIA OBIEKTU ZABYTKOWEGO

Nr sygnatury

2024/002

Miejscowość

KOLANO-KOLONIA

Obiekt

KOŚCIÓŁ PARAFIALNY IMIENIA
NAJŚWIĘTSZEJ MARYI PANNY

Zawartość wkladki

ZAŁĄCZNIK 4: OCENA STANU ZACHOWANIA - ELEWACJE



Politechnika
Lubelska
Katedra Konserwacji
Zabytków



- FOT. 4.1 Siatka spękań na ścianie zewnętrznej, nadprożu nad oknem oraz na gzymsie koronującym.
- FOT. 4.2 Pionowe spękanie na granicy ganku i bryły kościoła, zawilgocenie ścian, odspojona powłoka malarska pod okapem, korozja biologiczna cokołu.
- FOT. 4.3 Uszkodzenie systemu odwodnienia, skorodowane pokrycie dachowe.
- FOT. 4.4 Siatka spękań pod oknem, skorodowane ramy stalowe okna, brak w szkleniu – zabezpieczony styropianem.
- FOT. 4.5 Zdegradowane stopnie schodów głównych, niejednorodność powłok malarskich skrzydeł drzwiowych.
- FOT. 4.6 Ogniska korozji biologicznej, wykwity pleśni i porostów na cokole. Korozja wylewki rury spustowej. Brak szczelności na styku opaska/cokoł.

KARTA OPISU ARCHITEKTONICZNEGO ORAZ STANU ZACHOWANIA OBIEKTU ZABYTKOWEGO

Nr sygnatury

2024/002

Miejscowość	Obiekt	Zawartość wkładki	
KOLANO-KOLONIA	KOŚCIÓŁ PARAFIALNY IMIENIA NAJŚWIĘTSZEJ MARYI PANNY	ZAŁĄCZNIK 5: OCENA STANU ZACHOWANIA - WNEŹRZE	 Politechnika Lubelska Katedra Konserwacji Zabytków
5.1 FUNDAMENTY	<i>Nie wykonano odkrywek fundamentów - brak możliwości oceny stanu technicznego.</i>		
5.2 KRYPTY	<i>Kościół nie posiada krypt.</i>		
5.3 ŚCIANY, FILARY	<i>Ściany konstrukcyjne murowane z cegły ceramicznej pełnej, otynkowane i pokryte powłoką malarską.</i> Stan niedostateczny <i>Na powierzchniach ścian występują spękania konstrukcyjne, na granicy nawy głównej oraz prezbiterium (FOT. 5.1), również w obrębie otworów okiennych (FOT. 5.2). Powłoki malarskie ścian niejednolite, zabrudzone oraz zawilgocone. Brak możliwości oceny stanu technicznego przyziemia ścian, ze względu na obciążenie ścian i filarów pasem drewnianej boazerii.</i>		
5.4 SKLEPIENIA, STROPY	<i>Sklepienia ceglane, krzyżowe.</i> Stan niedostateczny <i>Liczne zarysowania sklepień, przede wszystkim w obrębie łuków głównych i nad łukami w ścianach (FOT. 5.3). 19.01.2024 r. zamontowano plomby sprawdzające aktywność rys (FOT. 5.4), na dzień wykonania dokumentacji fotograficznej, tj. 07.2024 r., nie wystąpiło ich zerwanie. Powierzchnie sklepień niejednolite.</i>		
5.5 PODŁOGI I POSADZKI	<i>Posadzka nawy i kruchty wykończona płytkami terakotowymi. Podłoga prezbiterium drewniana.</i> Stan dobry <i>Okładziny ceramiczne w dobrym stanie technicznym, z niewielkimi uszkodzeniami spowodowanymi wieloletnim zużyciem eksploatacyjnym (FOT. 5.6). Stan techniczny podłogi drewnianej bardzo dobry.</i>		
5.6 WIĘŻBA DACHOWA	<i>Brak możliwości oceny stanu technicznego więźby dachowej ze względu na braku dostępu.</i>		
5.6 SCHODY WEWNĘTRZNE	<i>Schody wewnętrzne prowadzące na chór o konstrukcji drewnianej, zabiegowe.</i> Stan dobry <i>Brak istotnych uszkodzeń konstrukcyjnych oraz zmian geometrii. Stopnie z niejednolitą, przetartą powłoką malarską i wyraźnymi śladami zużycia eksploatacyjnego (FOT. 5.5). Balustrady schodów z licznymi uszkodzeniami powłok lakierniczych.</i>		

KARTA OPISU ARCHITEKTONICZNEGO ORAZ STANU ZACHOWANIA OBIEKTU ZABYTKOWEGO

Nr sygnatury

2024/002

Miejscowość

KOLANO-KOLONIA

Obiekt

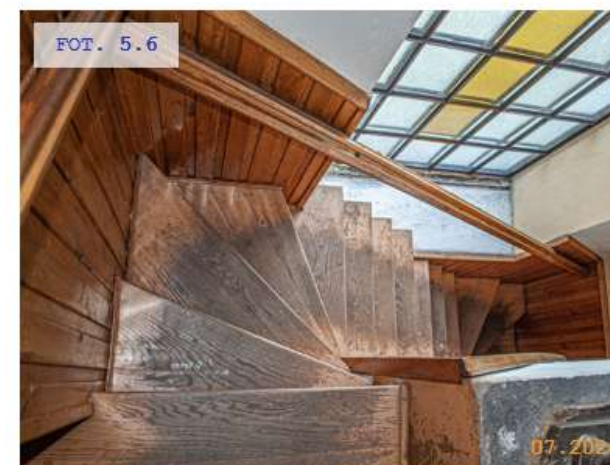
KOŚCIÓŁ PARAFIALNY IMIENIA
NAJŚWIĘTSZEJ MARYI PANNY

Zawartość wkładki

ZAŁĄCZNIK 5: OCENA STANU ZACHOWANIA - WNEŹRZE



Politechnika
Lubelska
Katedra Konserwacji
Zabytków



- FOT. 5.1 Zarysowanie konstrukcyjne łuku przy ołtarzu.
 FOT. 5.2 Zarysowania oraz zabrudzenia pod oknem.
 FOT. 5.3 Zarysowania konstrukcyjne sklepienia.
 FOT. 5.4 Plomba badająca aktywność zarysowania sklepienia, założona 19.01.2024 r.
 FOT. 5.5 Posadzka z niewielkimi uszkodzeniami związanymi ze zużyciem eksploatacyjnym.
 FOT. 5.6 Schody prowadzące na chór z niejednorodną powłoką lakierniczą i śladami zużycia eksploatacyjnego.

KARTA OPISU ARCHITEKTONICZNEGO ORAZ STANU ZACHOWANIA OBIEKTU ZABYTKOWEGO

Nr sygnatury

2024/002

Miejscowość	Obiekt	Zawartość wkładki	
KOLANO-KOLONIA	KOŚCIÓŁ PARAFIALNY IMIENIA NAJŚWIĘTSZEJ MARYI PANNY	ZAŁĄCZNIK 6: OCENA STANU ZACHOWANIA - ZAGOSPODAROWANIE	 Politechnika Lubelska Katedra Konserwacji Zabytków
6.1 OTOCZENIE KOŚCIOŁA	<p>Plac oraz dojścia wykonane z kostki betonowej brukowej z obrzeżem betonowym.</p> <p>Stan dobry</p> <p>Ciągi piesze w stanie technicznym dobrym, geometria zachowana. Powierzchnia miejscowo nierówna, prawdopodobnie z uwagi na nierównomierną osiadanie lub wymywanie gruntu pod ciągami pieszymi. Nie stwierdzono istotnych uszkodzeń mechanicznych nawierzchni. Występują obszary porośnięte mchem (FOT. 6.4).</p>		
6.2 BRAMA WEJŚCIOWA I OGRODZENIE	<p>Przęsła ogrodzeniowe od strony frontowej oraz furtki boczne - stalowe, na podmurówce ceglanej, zamocowane w słupkach murowanych z cegły wapienno-piaskowej. Przęsła boczne w całości murowane z cegły wapienno-piaskowej.</p> <p>Stan dostateczny</p> <p>Podstawa przęseł z licznymi uszkodzeniami warstw przypowierzchniowych, występują obszary o podwyższonym poziomie zawilgocenia z ogniskami rozwijającej się korozji biologicznej oraz wykwitami korozji solnej (FOT. 6.2). Murowane przęsła z licznymi uszkodzeniami lica cegieł oraz ubytkami w spoinowaniu, miejscowo występują spękania konstrukcji przęseł. Betonowe daszki nad przęslami i czapy słupków porażone korozją biologiczną.</p>		
6.3 OBIEKTY KULTU RELIGIJNEGO	<p>Dzwonnica o konstrukcji drewnianej, w parterze zrębowej, na piętrze słupowo-ramowej. Przykryta dachem czterospadowym z blachy ocynkowanej.</p> <p>Stan dobry</p> <p>Dzwonnica w trakcie prac remontowych (FOT. 6.3)</p> <p>Figura św. Józefa w szklanej witrynie, na postumencie.</p> <p>Stan dobry</p> <p>W dolnej partii postumentu występuje korozja biologiczna i niewielkie spękania powierzchniowe.</p>		
6.4 MAŁA ARCHITEKTURA	<p>Tablica informacyjna o konstrukcji stalowej z drewnianym pulpitem, zlokalizowana przy ulicy, przed ogrodzeniem kościoła.</p> <p>Stan dobry</p> <p>Na elementach stalowych punktowo występuje korozja chemiczna.</p>		
6.5 INFRASTRUKTURA SERWISOWA	<p>Parking o nawierzchni z betonowej kostki brukowej z obrzeżem betonowym, z wydzielonymi miejscami postojowymi, wzdłuż ulicy.</p> <p>Stan bardzo dobry</p> <p>Stan techniczny nawierzchni parkingu bez zastrzeżeń (FOT. 6.5)</p>		

KARTA OPISU ARCHITEKTONICZNEGO ORAZ STANU ZACHOWANIA OBIEKTU ZABYTKOWEGO

Nr sygnatury

2024/002

Miejscowość

KOLANO-KOLONIA

Obiekt

KOŚCIÓŁ PARAFIALNY IMIENIA
NAJŚWIĘTSZEJ MARYI PANNY

Zawartość wkładki

ZAŁĄCZNIK 6: OCENA STANU ZACHOWANIA - ZAGOSPODAROWANIE



Politechnika
Lubelska
Katedra Konserwacji
Zabytków




- FOT. 6.1 Brama główna oraz ogrodzenie z uszkodzeniami murowanych słupów i stalowych przęseł.
FOT. 6.2 Przęsła oraz słupki ogrodzeniowe z betonowymi czapami silnie zawilgocone, z rozwijającą się korozją biologiczną oraz wykwitami solnymi.
FOT. 6.3 Dzwonnica w trakcie prac remontowych.
FOT. 6.4 Fragment drogi procesyjnej porośniętej roślinnością niższą w spoinach kostki brukowej.
FOT. 6.5 Parking wzdłuż drogi. Widok z góry.

KARTA OPISU ARCHITEKTONICZNEGO ORAZ STANU ZACHOWANIA OBIEKTU ZABYTKOWEGO

Nr sygnatury

2024/002

Miejscowość KOLANO-KOLONIA	Obiekt KOŚCIÓŁ PARAFIALNY IMIENIA NAJŚWIĘTSZEJ MARYI PANNY	Zawartość wkładki ZAŁĄCZNIK 7: OCENA WARTOŚCI	 Politechnika Lubelska Katedra Konserwacji Zabytków
7.1 AUTOR/TWÓRCA	<i>Autor projektu przebudowy: inżynier Władysław Wojciechowski</i> <i>Roboty murarskie: majster Ludwik Chmielowski</i>		
7.2 INDYWIDUALIZM FORMY			
7.3 WARTOŚĆ			

Miejscowość

KOLANO-KOLONIA

Obiekt

KOŚCIÓŁ PARAFIALNY IMIENIA
NAJŚWIĘTSZEJ MARYI PANNY

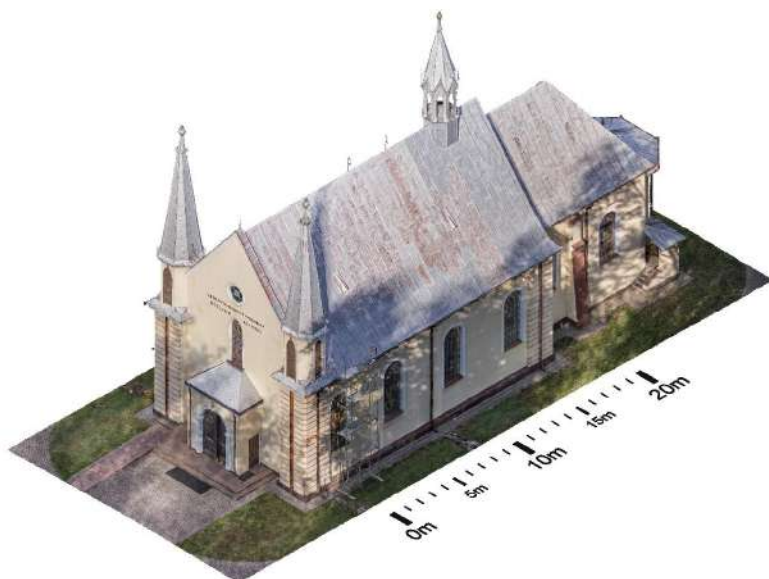
Zawartość wkładki

ZAŁĄCZNIK 8: MATERIAŁY INWENTARYZACYJNE

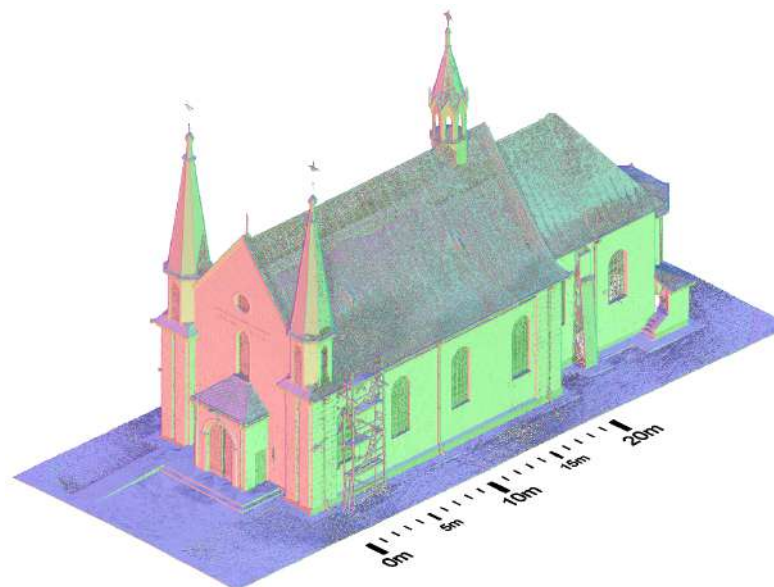


Politechnika
Lubelska
Katedra Konserwacji
Zabytków

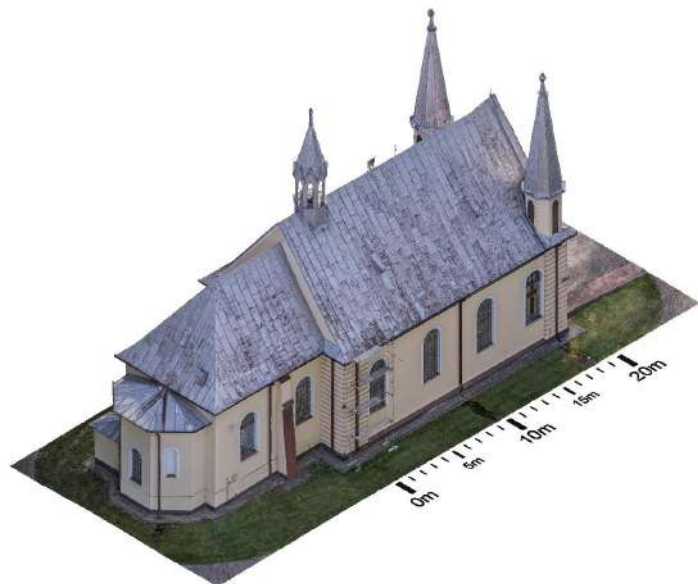
8.1 MODEL 3D OBIEKTU - NAROŻE ZACHODNIE



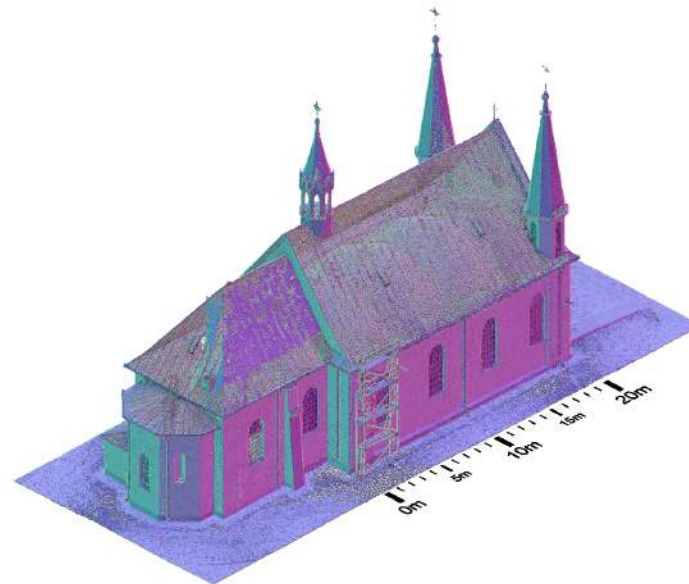
8.2 CHMURA PUNKTÓW OBIEKTU - NAROŻE ZACHODNIE



8.3 MODEL 3D OBIEKTU - NAROŻE WSCHODNIE



8.4 CHMURA PUNKTÓW OBIEKTU - NAROŻE WSCHODNIE



Miejscowość

KOLANO-KOLONIA

Obiekt

KOŚCIÓŁ PARAFIALNY IMIENIA
NAJŚWIĘTSZEJ MARYI PANNY

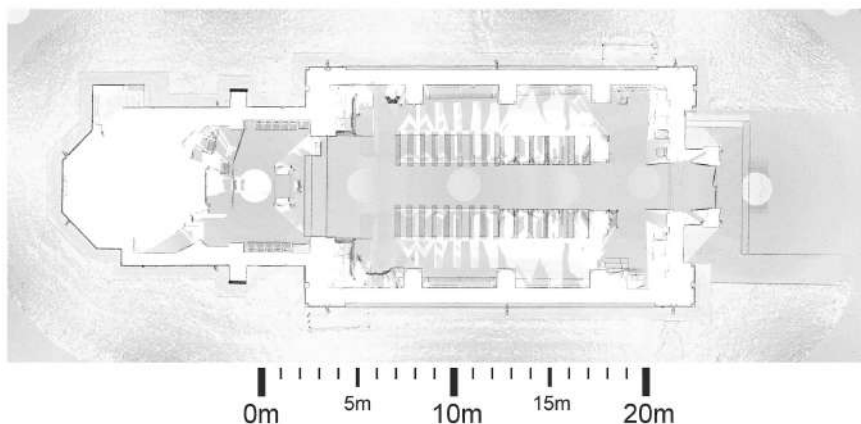
Zawartość wkładki

ZAŁĄCZNIK 8: MATERIAŁY INWENTARYZACYJNE

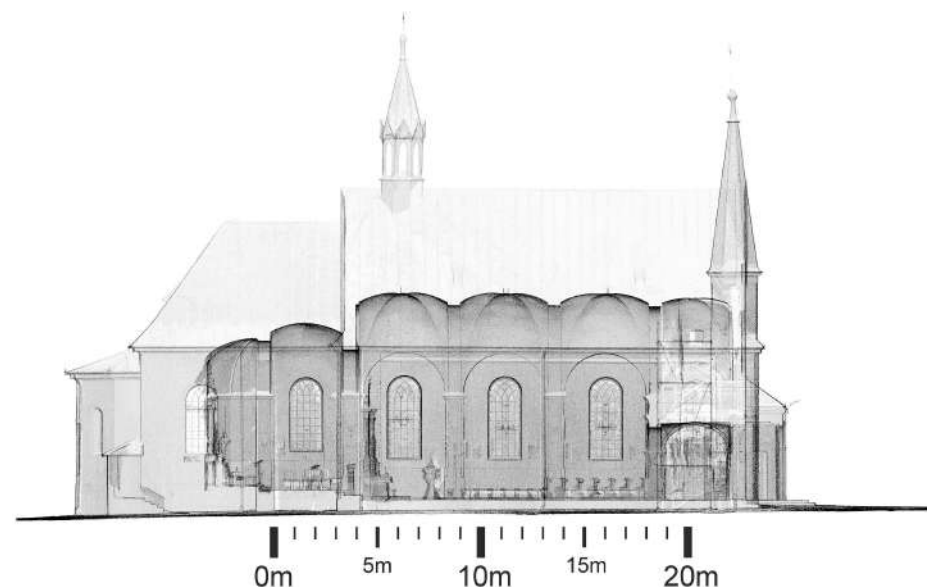


Politechnika
Lubelska
Katedra Konserwacji
Zabytków

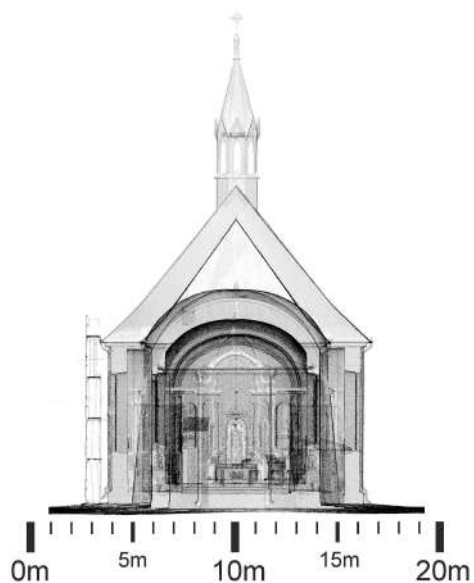
8.5 RZUT PARTERU OBIEKTU - CHMURA PUNKTÓW



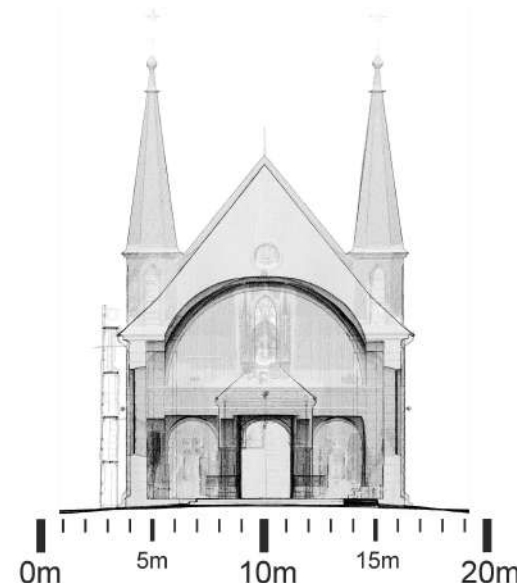
8.6 PRZEKRÓJ PODŁUŻNY OBIEKTU - CHMURA PUNKTÓW



8.7 PRZEKRÓJ POPRZECZNY OBIEKTU W STRONĘ OŁTARZA - CHMURA PUNKTÓW



8.8 PRZEKRÓJ POPRZECZNY OBIEKTU W STRONĘ CHÓRU - CHMURA PUNKTÓW



Miejscowość

KOLANO-KOLONIA

Obiekt

KOŚCIÓŁ PARAFIALNY IMIENIA
NAJŚWIĘTSZEJ MARYI PANNY

Zawartość wkładki

ZAŁĄCZNIK 8: MATERIAŁY INWENTARYZACYJNE

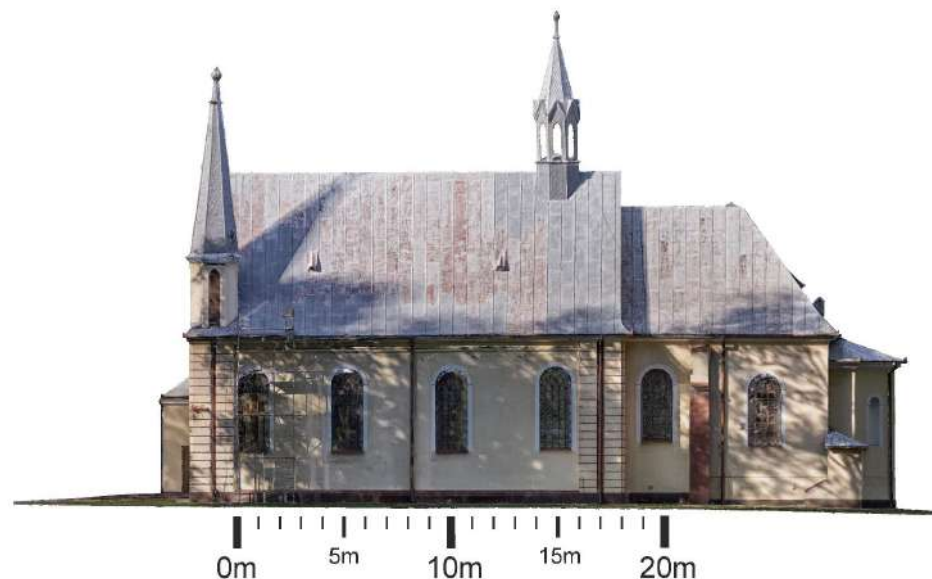


Politechnika
Lubelska
Katedra Konserwacji
Zabytków

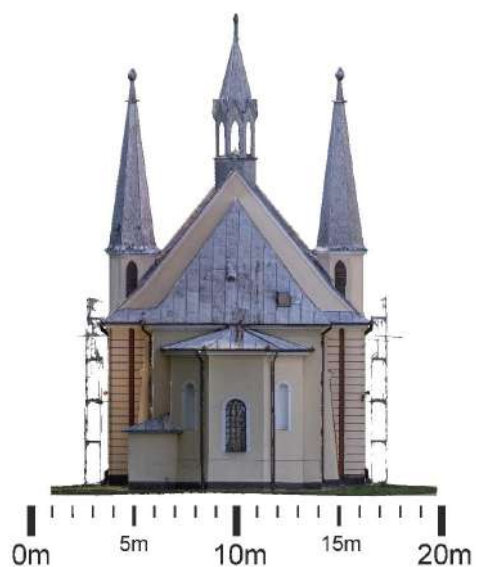
8.9 ELEWACJA PÓŁNOCNO-ZACHODNIA



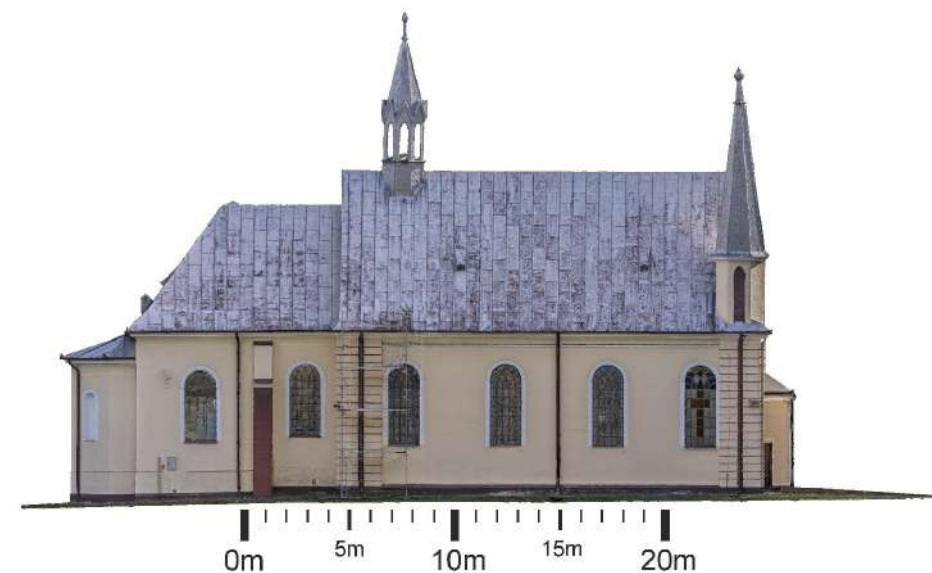
8.10 ELEWACJA POŁUDNIOWO-ZACHODNIA



8.11 ELEWACJA POŁUDNIOWO-WSCHODNIA



8.12 ELEWACJA PÓŁNOCNO-WSCHODNIA



KARTA OPISU ARCHITEKTONICZNEGO ORAZ STANU ZACHOWANIA OBIEKTU ZABYTKOWEGO

Nr sygnatury

2024/002

Miejscowość

KOLANO-KOLONIA

Obiekt

KOŚCIÓŁ PARAFIALNY IMIENIA
NAJŚWIĘTSZEJ MARYI PANNY

Zawartość wkładki

ZAŁĄCZNIK 8: MATERIAŁY INWENTARYZACYJNE



8.13 RZUT SYTUACYJNY OBIEKTU



8.14 CHMURA PUNKTÓW

[LINK](#)



8.15 MODEL 3D

[LINK](#)



8.16 SPACER WIRTUALNY


[LINK](#)



KARTA OPISU ARCHITEKTONICZNEGO ORAZ STANU ZACHOWANIA OBIEKTU ZABYTKOWEGO

Nr sygnatury

2024/002

Miejscowość KOLANO-KOLONIA	Obiekt KOŚCIÓŁ PARAFIALNY IMIENIA NAJŚWIĘTSZEJ MARYI PANNY	Zawartość wkladki ZAŁĄCZNIK INFORMACYJNY: KRYTERIA OCENY STANU TECHNICZNEGO	 Politechnika Lubelska Katedra Konserwacji Zabytków
--------------------------------------	-------------------------------------------------------------------------	---------------------------------------------------------------------------------------	-------------------------------------------------------------------------------------------------------------------------------------------------

ELEMENTY KONSTRUKCYJNE

STAN BARDZO DOBRY	"Konstrukcja lub jej element aktualnie ani w dalszym horyzoncie czasowym nie wymaga żadnych ingerencji"
STAN DOBRY	"Konstrukcja lub jej element obecnie nie wymaga żadnych napraw i remontów, zalecane są prace naprawcze lub zabezpieczające w niewielkim zakresie w ciągu najbliższych dwóch lat"
STAN DOSTATECZNY	"Konstrukcja lub jej element wymaga ingerencji w najbliższym czasie, zakres remontu lub naprawy jest znaczny, ale niewykonanie ich nie grozi bezpieczeństwu użytkownika"
STAN NIEDOSTATECZNY	"Konieczne są niezwłoczne naprawy, ich niewykonanie grozić może w najbliższym czasie awarią i pogiębaniem zniszczeń, jednak konstrukcja aktualnie nie stwarza zagrożenia dla zdrowia i życia ludzi w budynku i jego pobliżu przy aktualnym sposobie jego wykorzystania"
STAN AWARYJNY	"Konstrukcja w stanie awaryjnym, konieczność wykonania natychmiast wzmocnienia, remontu lub wymiany; stanowi bezpośrednie zagrożenie zdrowia i życia ludzi w budynku lub jego pobliżu"

ELEMENTY WYKOŃCZENIOWE

STAN BARDZO DOBRY	"Brak jakichkolwiek zastrzeżeń do wyglądu i funkcjonowania danego elementu wykończenia."
STAN DOBRY	"Niewielkie uszkodzenia elementu mające jedynie wpływ na estetykę."
STAN DOSTATECZNY	"Elementy uległy znacznemu zużyciu w wyniku eksploatacji. Występują uszkodzenia, które nie mają większego wpływu na konstrukcję budynku oraz na bezpieczeństwo użytkownika."
STAN NIEDOSTATECZNY	"Silna degradacja elementów wykończenia. Uszkodzenia mogące mieć niekorzystny wpływ na obiekt lub mogą zagrażać bezpieczeństwu użytkownika. Należy je pilnie naprawić."

źródło: "Uniwersalna karta oceny stanu technicznego obiektów tradycyjnych i zabytkowych", B.Szmygin, M. Trochonowicz, B. Szostak, K. Toruń, Lublin 2018

[LINK DO OPRACOWANIA](#)