

KARTA EWIDENCYJNA ZABYTKU NIERUCHOMEGO WPISANEGO DO REJESTRU ZABYTKÓW

Nr sygnatury

2024/003

1. Zabytek

KOŚCIÓŁ PARAFIALNY P.W. ŚW. JANA EWANGELISTY

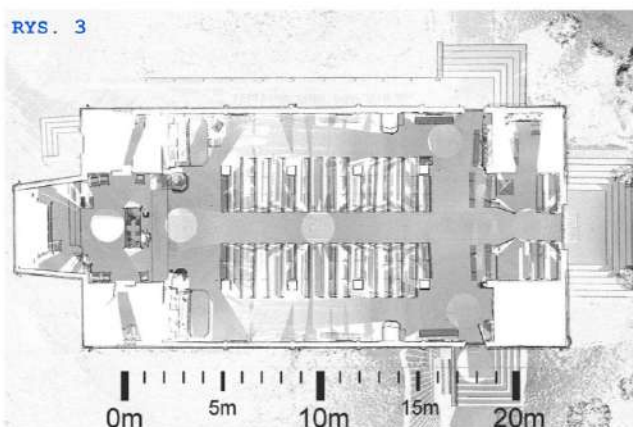
2. Czas powstania

1643, przeniesiona 1921-1924

3. Miejscowość

POLUBICZE WIEJSKIE PIERWSZE

11. Materiały graficzne



FOT. 1 Widok ogólny zespołu. Naroże pd. - wsch.

RYS. 1 Plan sytuacyjny zespołu

RYS. 2 Lokalizacja obiektu.

RYS. 3 Rzut przyziemia na podstawie chmury punktów
(h = 1 m od poziomu posadzki)

4. Adres

Polubicze Wiejskie Pierwsze 88
21-580 Wisznice

5. Przynależność administracyjna

Województwo *lubelskie*

Powiat *białski*

Gmina *Wisznice*

6. Współrzędne geograficzne

N: 51° 46' 20.203"

E: 23° 5' 24.557"

7. Poprzednie nazwy miejscowości

Polubicze (1431 r.), Polubicze (1510 r.), Polubicze Wiejskie (do 2009 r.)

8. Właściciel i jego adres

Parafia Św. Jana Ewangelisty
Polubicze Wiejskie Pierwsze 88
21-580 Wisznice

9. Użytkownik i jego adres

Parafia Św. Jana Ewangelisty
Polubicze Wiejskie Pierwsze 88
21-580 Wisznice

10. Formy ochrony

Rejestr zabytków A/231 z dn. 10.10.1993

12. Historia

We wsi znajdowała się kaplica unicka na cmentarzu grzebalnym. Od 1810 r. stanowiła ona filię parafii unickiej w Horodyszczu.

W 1874 r. kaplicę odebrano unitom i zamieniono na cerkiew prawosławną.

Pierwsza wojna światowa w 1914 r. spowodowała opuszczenie Polubicz przez Rosjan, którzy wcześniej wioskę spalili, a następnie zajęcie miejscowości przez Niemców. Na początku 1918 r. w cerkwi zaczęto odprawiać nabożeństwa.

Rzymskokatolicką parafię w Polubiczach p.w. Św. Jana Ewangelisty erygowano w 1919 r., niestety budynek był w bardzo złym stanie technicznym. Ze względu na brak fundatorów, zdecydowano zakupić nieużywaną drewnianą cerkiew pounicką z miejscowości Opole (Podedwórze) i przenieść ją do Polubicz.

Opolska stara cerkiew unicka, nieczynna od kilkudziesięciu lat została zbudowana w 1643 r. z fundacji Ludwika Kopcia.

Świątynia wraz z częściowym wyposażeniem została przywieziona do Polubicz w grudniu 1921 r.. Starą cerkiew rozebrano i na jej miejscu w marcu 1922 r. zaczęto budować nową. Budowa kościoła trwała do grudnia 1924 r.

W latach 60 tych na strychu kościoła odnalezione i poddane konserwacji zostały: obraz Matki Bożej Polubickiej pochodzący z przełomu XVI/XVII w, obraz Św. Rodziny oraz drewniana rzeźba Św. Sebastiana z końca XVII w. (Załącznik 2 Fot.12)

W latach 2008 - 2010 prowadzone były prace remontowe. W roku 2010 przebudowano fasadę frontową i wieżę kościoła (Załącznik A).

13. Opis

Kościół położony we wsi Polubicze Wiejskie Pierwsze przy skrzyżowaniu lokalnych dróg.

W odległości 600 m w kierunku wschodnim znajduje się cmentarz parafialny.

Kościół drewniany, zrębowej konstrukcji ścian. Podmurówka z kamienia polnego i cegły na cementowej zaprawie, tynkowana. Podwalina dębowa o wym. 25 x 25 cm, łączona w długości, zrąb z bali sosnowych, zawęglowanych "na zamek" usztywniony lisicami, oszalowany. Stropy w nawach bocznych belkowe, wsparte na filarach z podsiębitką. Nad nawą główną pozorne sklepienie podwieszane pod więźbą dachową. Więźba dachowa drewniana krokwiowo-stolcowa, połączona z filarami międzynawowymi. Dach kryty blachą ocynkowaną. Chór muzyczny drewniany, podparty na słupach. Schod na chór i strych drewniane, jednobiegowe.

Z dawnej świątyni unickiej ocalały kielichy i monstrancja, stary krzyż z pasją z XVII w. Z sąsiedniej parafii przywieziono ambonę (Załącznik 2 Fot.10) i wykonano stylową chrzcielnicę (Załącznik 2 Fot.11) oraz zakupiono świeczniki. Na szczególną uwagę zasługuje wizerunek Matki Boskiej z Dzieciątkiem - unicki, odnowiony i umieszczony w ołtarzu głównym w 1964 r., pochodzi z przełomu XVI/XVII wieku (Załącznik 2 Fot.8). W kościele znajdują się także XVII - wieczne rzeźby, barokowe krucyfiksy i kielich oraz brązowy medal „Braciom Rusinom...” wybitny w 1874 r. w Paryżu przez Koło Emigracji Polskiej według projektu C.K. Norwida. To pamiątka prześladowań unitów - na rewersie widnieje inskrypcja „Województwo podlaskie i lubelskie”.

14. Kubatura*ok. 3500 m3***15. Powierzchnia***ok. 285 m2***16. Przeznaczenie pierwotne***kościół parafialny***17. Użytkowanie obecne***kościół parafialny***18. Stan zachowania****19. Najpilniejsze postulaty konserwatorskie**

20. Akta archiwalne (rodzaj akt, numer i miejsce przechowania)

1. Akta Parafii Prawosławnej w Polubiczach, 35/2277/0, Archiwum Państwowe w Lublinie
2. Akta Parafii w Polubiczach dekanatu wisznickiego, Dz. IV, Nr. porz. 9, Tom 1
3. Karta ewidencyjna zabytków architektury i budownictwa, nr. 10714, WUOZ w Lublinie oddział Biała Podlaska
4. Karta ewidencyjna zabytków architektury i budownictwa, nr. 10715, WUOZ w Lublinie oddział Biała Podlaska
5. Karta ewidencyjna zabytków architektury i budownictwa, nr. 10716, WUOZ w Lublinie oddział Biała Podlaska
6. Inwentaryzacja - architektura (2005), 3606, Archiwum Zakładowe WUOZ w Lublinie Delegatura w Białej Podlaskiej
7. Projekt - architektura /remont/ (2008), 4200, Archiwum Zakładowe WUOZ w Lublinie Delegatura w Białej Podlaskiej
8. Dokumentacja - kons.ruchome (2008), 4264, Archiwum Zakładowe WUOZ w Lublinie Delegatura w Białej Podlaskiej
9. Projekt - konstrukcja /schody, pochylnia/ (2018), 7557, Archiwum Zakładowe WUOZ w Lublinie Delegatura w Białej Podlaskiej

23. Bibliografia

1. Kolendo-Korczańska K., Oleńska A., Zgliński M., *Katalog zabytków sztuki w Polsce. Województwo lubelskie powiat Biała Podlaska*. Warszawa: Instytut Sztuki Polskiej Akademii Nauk, 2006, s. 206-208
2. Krzyżanowska H., *Zabytki architektury i budownictwa w Polsce 2. woj. białskopodlaskie*, Redakcja.; Biuro Badań i Dokumentacji Zabytków (Biała Podlaska); Warszawa : Ośrodek Dokumentacji Zabytków, 1984
3. Szubarczyk M. *Dwa brzegi : rzecz o unitach z Polubicz*, Wydawnictwo Unitas, 2015
4. Tarasiuk D., *Niepokorni: zarys dziejów parafii pw. św. Jana Ewangelisty w Polubiczach*, 2009

24. Opracowanie karty ewidencyjnej 2024 r.

mgr inż. Weronika Kendzierawska,
mgr inż. arch. Karolina Kluz,
mgr inż. Michał Wac



Politechnika
Lubelska
Katedra Konserwacji
Zabytków

25. Źródła ikonograficzne

1. <https://www.youtube.com/watch?v=9bXeZFAStLU> [dostęp dnia: 04.12.2024]
2. <https://jagusi.blogspot.com/search/label/Polubicze%20-%20Kaplica%20i%20Dw%C3%B3r> [dostęp dnia: 05.12.2024]

Materiał wykorzystany na podstawie art. 29 Ustawy z dnia 4 lutego 1994 r. o prawie autorskim i prawach pokrewnych (prawo cytatu).

21. Uwagi

Informacje zebrane w poniższym opracowaniu stanowią uzupełnienie do Karty Ewidencyjnej Zabytków Architektury i Budownictwa nr 10715, oprac. Tomasza Siedlaczka, Archiwum WUOZ w Lublinie Delegatura w Białej Podlaskiej. Dane stanowiące aktualizację dla stanu rozpoznania zabytku z 1991 roku zostały przedstawione kursywą (kolor niebieski).

22. Prace budowlane i konserwatorskie, ich przebieg i dokumentacja

- 1948 - nadbudowa wież kościoła, pokrycie dachu blachą
1957 - remont kościoła
ok. 1960 - malowanie zewnętrznych ścian kościoła, uzupełnienie rynien, budowa chodnika do kościoła
1971 - remont kościoła
1981 - remont kościoła
2005 - wymiana instalacji elektrycznej
2008 - remont kościoła
2010 - przebudowa fasady kościoła, wymiana wież i pokrycia dachowego
2018 - budowa schodów i rampy do kościoła

26. Załączniki

KARTA EWIDENCYJNA ZABYTKU NIERUCHOMEGO

- ZAŁĄCZNIK A: IKONOGRAFIA

KARTA OPISU ARCHITEKTONICZNEGO ORAZ STANU ZACHOWANIA OBIEKTU ZABYTKOWEGO:

- ZAŁĄCZNIK 1: OPIS ARCHITEKTONICZNY - ELEWACJE
- ZAŁĄCZNIK 2 A,B,C,D: OPIS ARCHITEKTONICZNY - WNEȚRZE
- ZAŁĄCZNIK 3 A,B: OPIS ARCHITEKTONICZNY - ZAGOSPODAROWANIE
- ZAŁĄCZNIK 4: OCENA STANU ZACHOWANIA - ELEWACJE
- ZAŁĄCZNIK 5: OCENA STANU ZACHOWANIA - WNEȚRZE
- ZAŁĄCZNIK 6: OCENA STANU ZACHOWANIA - ZAGOSPODAROWANIE
- ZAŁĄCZNIK 7: OCENA WARTOŚCI
- ZAŁĄCZNIK 8: MATERIAŁY INWENTARYZACYJNE
- ZAŁĄCZNIK INFORMACYJNY: KRYTERIA OCENY STANU TECHNICZNEGO

Miejscowość

POLUBICZE WIEJSKIE PIERWSZE

Obiekt

KOŚCIÓŁ PARAFIALNY P.W. ŚW. JANA EWANGELISTY

Zawartość wkładki

ZAŁĄCZNIK A: IKONOGRAFIA



Politechnika
Lubelska
Katedra Konserwacji
Zabytków



FOT. 1 Elewacja frontowa (zachodnia)



FOT. 2 Widok zachodni kościoła



FOT. 3 Elewacja północna

Prezentowane fotografie archiwalne wykonane w 2009 r. pochodzą ze strony jagusi.blogspot.com

KARTA OPISU ARCHITEKTONICZNEGO ORAZ STANU ZACHOWANIA OBIEKTU ZABYTKOWEGO

Nr sygnatury

2024/003

Miejscowość	Obiekt	Zawartość wkładki	
POLUBICZE WIEJSKIE PIERWSZE	KOŚCIÓŁ PARAFIALNY P.W. ŚW. JANA EWANGELISTY	ZAŁĄCZNIK 1: OPIS ARCHITEKTONICZNY - ELEWACJE	 Politechnika Lubelska Katedra Konserwacji Zabytków
1.1 STYL ARCHITEKTONICZNY	<i>Kościół wzniesiony w stylu eklektycznym (Załącznik A Fot.1). Po przebudowę fasady i wież w roku 2010 zyskał charakter neobarokowy.</i>		
1.2 BRYŁA cechy charakterystyczne	Bryła kościoła dwuwieżowa, złożona z dwóch prostopadłościanów. Główny mieszczący w sobie nawy, zakrystie oraz przeszło chóru muzycznego nakryty dwuspadowym dachem z sygnaturką na środku i dwoma wieżami od frontu. Drugi prostopadłościan obejmuje zamknięcie prezbiterium, wysokości jak korpus, nakryty dwuspadowym dachem o niższej kalenicy. Wieże w kształcie dwóch prostopadłościanów, z których górny węższy i nakryty namiotowym dachem.		
1.3 WIEŻE I DZWONNICE wysokość, styl, forma	<i>Dwie prostopadłościennne wieże, na planie kwadratu, umieszczone na froncie kościoła, dołem wtopione w korpus nawy głównej, nakryte neobarokowymi hełmami ze zwieńczeniem w formie krzyża na sterczynie. Na wysokości drugiej kondygnacji łukowy otwór okienny ujęty w drewnianą opaskę ze zwornikiem. Na kondygnacji trzeciej otwór w kształcie czteroliścia (Załącznik 1 Fot.5).</i>		
1.4 FASADA materiały, kolorystyka, zdobienia	<p>Wszystkie elewacje pionowo oszalowane, złącza desek oblistwowane. Nad podwaliną deska okapowa. <i>Pod okapami profilowane gzymsy.</i> Okna zwieńczone półkoliście, w profilowanych deskowych opaskach z kłińcami. Drzwi prostokątne, przed nimi betonowe schody.</p> <p><i>Fasada frontowa dwuwieżowa, trójosiowa. Elewacja przepruta trzema profilowanymi gzymsami. Powyżej wieńczącego nawę gzymsu trzy otwory okienne w kształcie czteroliści. W osiach skrajnych wieże, pomiędzy którymi cofnięty od wysokości drugiej kondygnacji szczyt; w nim dekoracyjna płycina oszalowana promieniście. Wieże zwieńczone pseudobarokowymi hełmami. W osi centralnej trójkątny szczyt oszalowany w jodełkę. W szczycie, na osi żelazny krzyż (Załącznik 1 Fot.1).</i></p> <p>Elewacje boczne analogiczne, sześciosiowe. Korpus rozczłonkowany trzema dużymi oknami regularnie rozmieszczonymi. Analogiczne okno w zamknięciu prezbiterium, mniejsze i niżej umiejscowione w linii zakrystii. Tuż przy skrajnym oknie półd. drzwi boczne do kościoła (Załącznik 1 Fot.4).</p> <p><i>Elewacja tylna z trzysięciennym ryzalitem prezbiterium i drzwiami do zakrystii wsch. /od strony plebanii/ umieszczonymi w korpusie nawy (Załącznik 1 Fot.2).</i></p>		
1.5 DETAL ARCHITEKTONICZNY	<i>Detal kościoła zróżnicowany. Fasada kościoła dwuwieżowa, po modernizacji utrzymana w duchu eklektycznym z dominującymi akcentami neobarokowymi i zakopiańskimi. W niej okna łukowe ujęte w prostą opaskę ze zwornikiem oraz o formie czteroliścia (Załącznik 1 Fot.1). Wieże nakryte neobarokowymi hełmami. Szczyt fasady deskowany w jodełkę, natomiast w dekoracyjnej płycinie drugiej kondygnacji motyw tzw. zakopiańskiego słońca. Elewacje boczne zdynamizowane zróżnicowanymi skalą oknami łukowymi.</i>		
1.6 STOLARKA OKIENNA I DRZWIOWA	<p><i>Stolarka okienna i drzwiowa drewniana.</i></p> <p><i>Drzwi do świątyni drewniane, płycinowe. Portal główny z prostokątnymi drzwiami dwuskrzydłowymi, w którego płycinach romboidalny motyw. W górnej partii czterokwaterowe naświetla. Wejścia boczne i drzwi na zakrystię jednoskrzydłowe, z romboidalnym motywem i wąskim naświetlem w górnej partii.</i></p> <p><i>Okna drewniane, wielokwaterowe, zamknięte półkoliście z podziałem w formie zakopiańskiego słońca, wypełnione szkłem zwykłym.</i></p>		
1.7 DACH typ, pokrycie	<p><i>Dach nawy i prezbiterium dwuspadowy, w części nawy zwieńczony wieżyczką na sygnaturkę (Załącznik 1 Fot.4). Wieże przykryte neobarokowymi hełmami ze zwieńczeniem w formie krzyża na sterczynie (Załącznik 1 Fot.5).</i></p> <p><i>Pokrycie dachowe w części nawy wykonane z blachy miedzianej. Wieże, wieżyczka na sygnaturkę i prezbiterium pokryte blachą tytanowo-cynkową.</i></p>		

KARTA OPISU ARCHITEKTONICZNEGO ORAZ STANU ZACHOWANIA OBIEKTU ZABYTKOWEGO

Nr sygnatury

2024/003

Miejscowość

POLUBICZE WIEJSKIE PIERWSZE

Obiekt

KOŚCIÓŁ PARAFIALNY P.W. ŚW. JANA EWANGELISTY

Zawartość wkładki

ZAŁĄCZNIK 1: OPIS ARCHITEKTONICZNY - ELEWACJE



FOT. 1.1



FOT. 1.3



FOT. 1.2



FOT. 1.4



FOT. 1.1 Elewacja zachodnia

FOT. 1.2 Elewacja wschodnia

FOT. 1.3 Widok północno-zachodni

FOT. 1.4 Widok północno-wschodni

KARTA OPISU ARCHITEKTONICZNEGO ORAZ STANU ZACHOWANIA OBIEKTU ZABYTKOWEGO

Nr sygnatury

2024/003

Miejscowość	Obiekt	Zawartość wkładki	 Politechnika Lubelska Katedra Konserwacji Zabytków
POLUBICZE WIEJSKIE PIERWSZE	KOŚCIÓŁ PARAFIALNY P.W. ŚW. JANA EWANGELISTY	ZAŁĄCZNIK 2: OPIS ARCHITEKTONICZNY - WNEȚRZE	
2.1 NAWA GŁÓWNA I NAWY BOCZNE układ, proporcje, sklepienia	<p>Układ wnętrza trójnawowy z nawą główną dwukrotnie szerszą od bocznych, nakrytą pozornym sklepieniem kolebkowym (Załącznik 2 Fot.4). Nawy boczne kryją płaskie stropy. Nawy boczne wydzielone pięcioma parami arkad na słupach o wysokich, czworobocznych, zwężających się ku górze cokołach i płaskich trójkątnych głowicach z rzeźbionym motywem tzw. zakopiańskiego słońca. W linii przęsła 1,3,5 okna w nawach bocznych. Prezbiterium zamknięte trójbocznie, dwuprzęsłowe, nakryte nieco niższym pozornym sklepieniem (Załącznik 2 Fot.1); w jego bocznych ścianach okna i przęsła drugim drzwiami do zakrystii. Nawę oraz prezbiterium obiega mocno profilowany gzyms wieńczący. Zakrystie nakryte płaskimi stropami; nad nimi odpowiednio skarbiec i składzik. Chór muzyczny rozciągnięty przez całą szerokość kościoła, w szerokości naw bocznych od spodu zabudowany, w szerokości nawy głównej podparty na dwóch filarach (Załącznik 2 Fot.2). Balustrada pełna z gzymsikiem wieńczącym. Chór oświetlony trzema oknami fasady. Wejście na chór z nawy północnej.</p>		
2.2 OŁTARZ GŁÓWNY I BOCZNE styl, materiał, elementy architektoniczne	<p>Ołtarz wielki i boczne wybudowane w 1930 r. przez Franciszka Maksymiuka. Ołtarze wykonane w stylu neobarokowym z drewna dębowego.</p> <p>Ołtarz wielki jednoosiowy, jednokondygnacyjny ze zwieńczeniem, na wysokim cokole, z wykrojową płyciną z barokowym ornamentem na osi, ujęty zgrupowanymi po trzy kolumnami korynckimi, nad którymi wylamujące się belkowanie. Zwieńczenie wykrojowe z roccaileowym motywem, w polu z obrazem św. Antoniego, na szczycie z krzyżem. W polu głównym w profilowanej ramie wizerunek Matki Boskiej z Dzieciątkiem - unicki, odnowiony i umieszczony w ołtarzu głównym w 1964 r., pochodzi z przełomu XVI/XVII wieku (Załącznik 2 Fot.8);</p> <p>Ołtarze boczne jednoosiowe, jednokondygnacyjne ze zwieńczeniem, na wysokim cokole, z półokrągłą niszą na osi, ujętą kolumnami korynckimi, nad którymi wylamujące się belkowanie. W polu głównym, w niszy, rzeźby Najświętszego Serca Jezusa (Załącznik 2 Fot.9) i św. Józefa z Dzieciątkiem (Załącznik 2 Fot.7). Zwieńczenie wykrojowe z roccaileowym motywem, w polu z obrazami Matki Bożej Pompejańskiej i Męczeństwa św. Jana Chrzyciela.</p>		
2.3 POSADZKA układ, materiał	<p>W nawie głównej drewniana, deskowa podłoga, ułożona w "jodełkę". W zakrystiach podłoga deskowa, ułożona we wzór prosty z przesunięciem. Na chórze podłoga z desek.</p>		
2.4 AMBONY liczba, styl, rozmieszczenie	<p>Ambona przywieszona z sąsiedniej parafii w 1922 r. pięcioboczna, wsparta na słupie, z płycinową dekoracją snycerską i złoconiami. Umieszczona po prawej stronie ołtarza wielkiego z wysunięciem do nawy głównej. (Załącznik 2 Fot.10)</p>		
2.5 CHRZCIELNICA styl, rozmieszczenie	<p>Chrzcielnica drewniana, wykonana w 1922 r. przez Rożnowicza, umieszczona w nawie, po lewej stronie ołtarza głównego (Załącznik 2 Fot.11)</p>		
2.6 KONFESJONAŁY liczba, styl, rozmieszczenie	<p>Pierwotnie w oryginalnym wyposażeniu kościoła znajdowały się dwa konfesjonały wyk. przez Rożnowicza w 1922 z motywem zakopiańskiego słońca na szczycie zaplecka. Obecnie w kościele znajdują się dwa konfesjonały typu otwartego, zwyczajnej roboty, umieszczone symetrycznie w drugim przęsle naw bocznych.</p>		
2.7 ORGANY	<p>Organy wybudowane w 1936 roku przez Zygmunta Kamińskiego z Warszawy.</p> <p>Instrument usytuowany na chórze muzycznym naprzeciw ołtarza głównego (Załącznik 2 Fot.2). Szafa organowa wolnostojąca, wypełnia szerokość chóru muzycznego w nawie głównej. Prospekt architektoniczny, jednoczęściowy, symetryczny, pięciosiowy osadzony na cokole płycinowym. Środkowe pole piszczałkowe najwyższe, flankowane pilastrami, zwieńczone gzymsem, na którym lira w snycerskim szczycie. Skrajne pola niższe, w kształcie harf zwróconych szczytem do wewnątrz, flankowane pilastrami, zwieńczone spływami dekorowanymi snycersko. Pomiedzy nimi parzyste pola pośrednie, węższe, niższe, o wykrojach zamkniętych półkuliście, zwieńczone prostym gzymsem, na którym snycerskie spływy. Dekoracja snycerska z motywami roślinnymi. Kolorystyka olejna, ciemnobrązowa ze złoconiami. Piszczałki prospektowe cynkowe. Układ labrów w środkowym polu dośrodkowo-wznoszący, w skrajnych - prosty, odśrodkowo-opadający, w parzystych - girlandowy. Styl eklektyczny</p>		
2.8 ŁAWKI	<p>Ławki drewniane, jednorzędowe, prostej roboty. Ustawione w dwóch rzędach po obu stronach przejścia nawy.</p>		
2.9 OŚWIETLENIE typ, rozmieszczenie, style lamp i żyrandoli	<p>Nawa główna oświetlona trzema mosiężnymi, szesnastopunktowymi żyrandolami świecznikowymi. Na filarach po stronie światła nawy głównej zawieszono kryształowe kinkiety. Nawy boczne oświetlone mosiężnymi, czteropunktowymi żyrandolami świecznikowymi.</p>		

Miejscowość

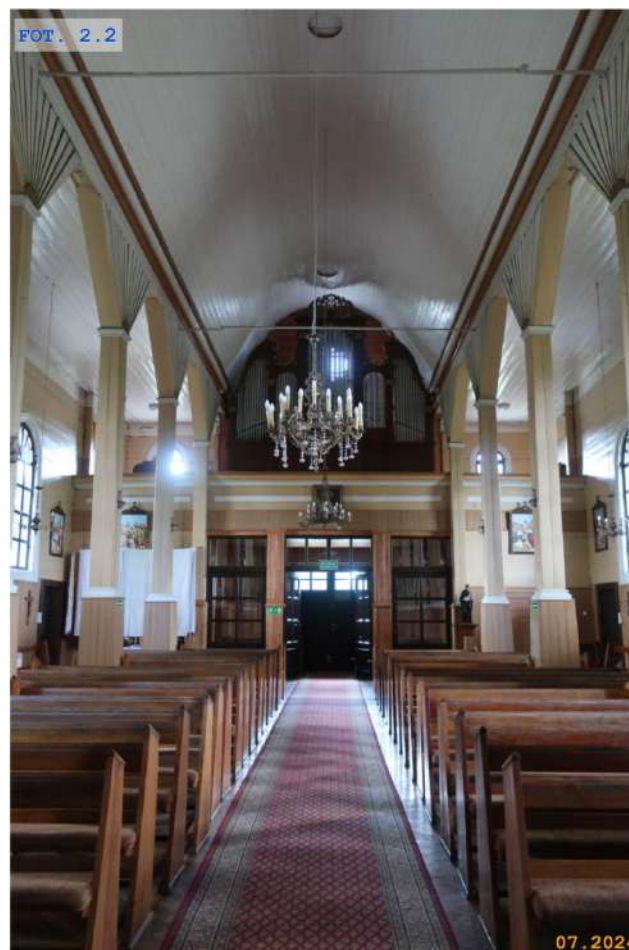
POLUBICZE WIEJSKIE PIERWSZE

Obiekt

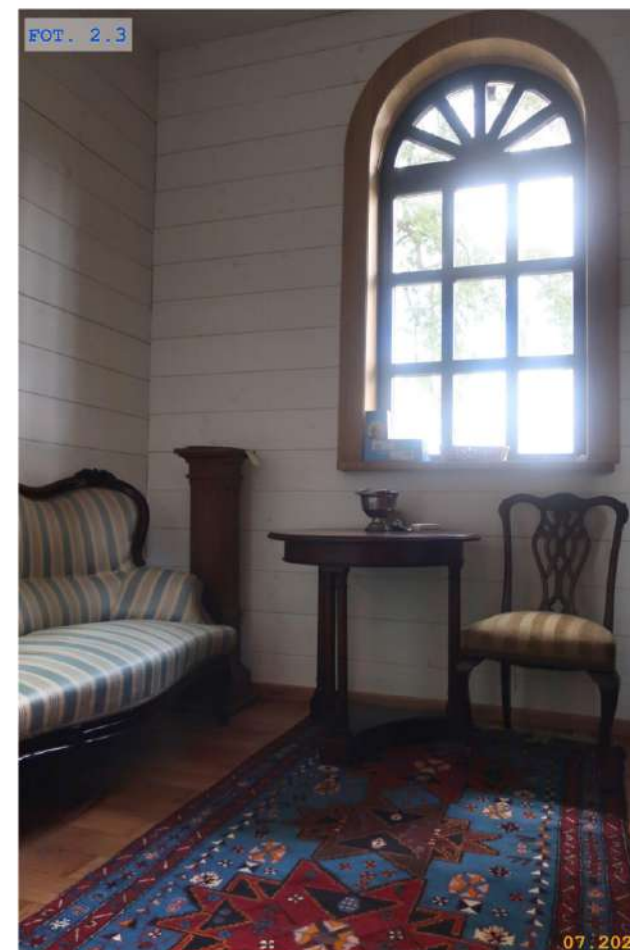
KOŚCIÓŁ PARAFIALNY P.W. ŚW. JANA
EWANGELISTY

Zawartość wkładki

ZAŁĄCZNIK 2.A.: OPIS ARCHITEKTONICZNY - WNETRZE

Politechnika
Lubelska
Katedra Konserwacji
ZabytkówFOT. 2.1 Nawa główna. Widok w kierunku
prezbiterium

FOT. 2.2 Nawa główna. Widok w kierunku chóru



FOT. 2.3 Zakrystia

Miejscowość

POLUBICZE WIEJSKIE PIERWSZE

Obiekt

KOŚCIÓŁ PARAFIALNY P.W. ŚW. JANA
EWANGELISTY

Zawartość wkładki

ZAŁĄCZNIK 2.B.: OPIS ARCHITEKTONICZNY - WNETRZE

Politechnika
Lubelska
Katedra Konserwacji
Zabytków

FOT. 2.4 Wejście do kaplicy z kruchty



FOT. 2.5 Kaplica



FOT. 2.6 Widok kruchty z kaplicy

Miejscowość

POLUBICZE WIEJSKIE PIERWSZE

Obiekt

KOŚCIÓŁ PARAFIALNY P.W. ŚW. JANA
EWANGELISTY

Zawartość wkładki

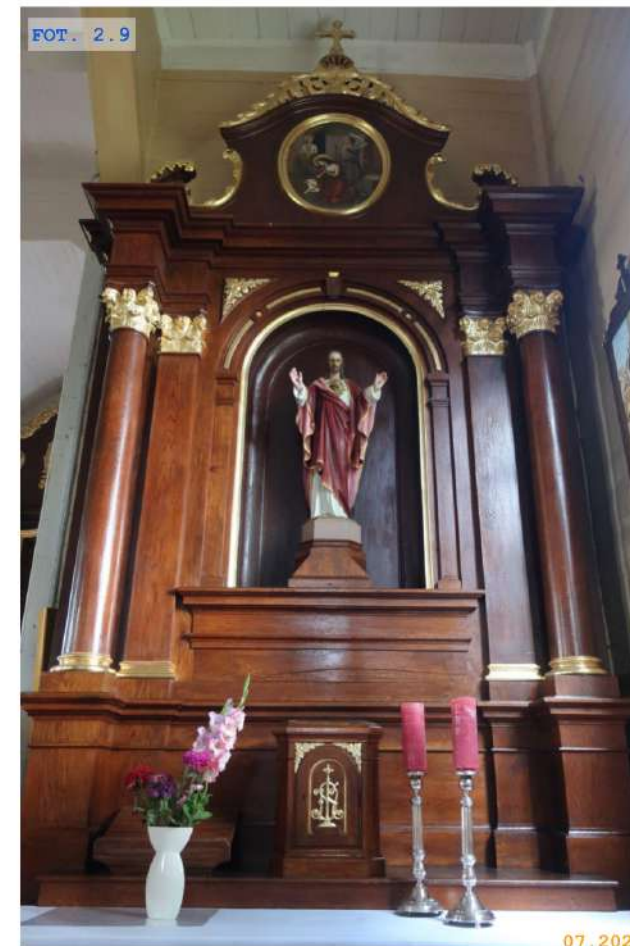
ZAŁĄCZNIK 2.C.: OPIS ARCHITEKTONICZNY - WNETRZE

Politechnika
Lubelska
Katedra Konserwacji
Zabytków

FOT. 2.7 Ołtarz nawy północnej z rzeźbą św. Józefa z Dzieciątkiem



FOT. 2.8 Ołtarz główny z unickim obrazem Matki Boskiej z Dzieciątkiem z przełomu XVI/XVII wieku



FOT. 2.9 Ołtarz północny z rzeźbą Najświętszego Serca Jezusa

Miejscowość

POLUBICZE WIEJSKIE PIERWSZE

Obiekt

KOŚCIÓŁ PARAFIALNY P.W. ŚW. JANA
EWANGELISTY

Zawartość wkładki

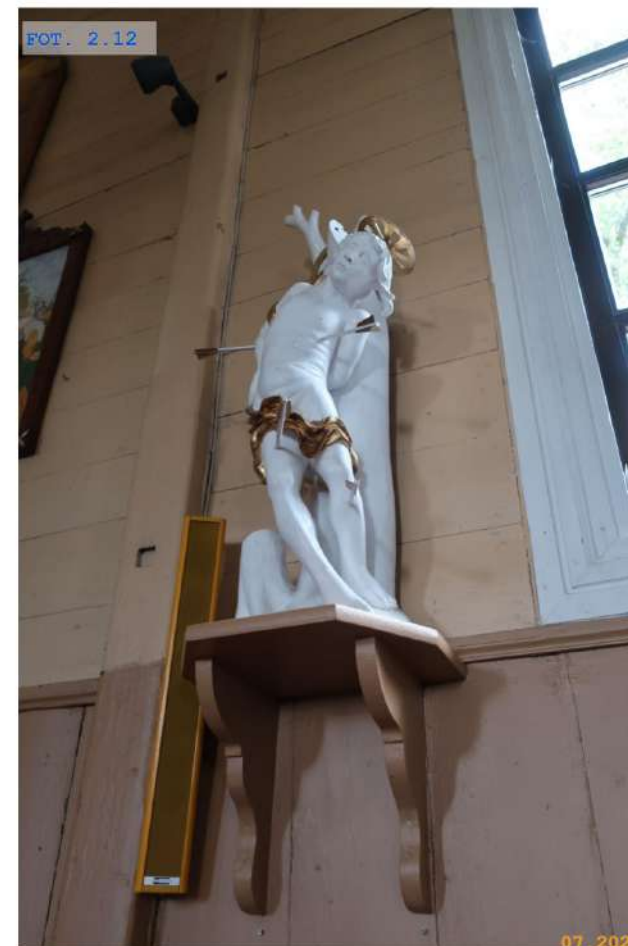
ZAŁĄCZNIK 2.D.: OPIS ARCHITEKTONICZNY - WNETRZE

Politechnika
Lubelska
Katedra Konserwacji
Zabytków

FOT. 2.10 Ambona zakupiona w 1922 r.



FOT. 2.11 Chrzcielnica 1922 r., wyk. Roźnowicz

FOT. 2.12 Rzeźba Św. Sebastiana, koniec XVII w.,
odnaleziona w kościele w latach 60tych

KARTA OPISU ARCHITEKTONICZNEGO ORAZ STANU ZACHOWANIA OBIEKTU ZABYTKOWEGO

Nr sygnatury

2024/003

Miejscowość	Obiekt	Zawartość wkładki	 Politechnika Lubelska Katedra Konserwacji Zabytków
POLUBICZE WIEJSKIE PIERWSZE	KOŚCIÓŁ PARAFIALNY P.W. ŚW. JANA EWANGELISTY	ZAŁĄCZNIK 3: OPIS ARCHITEKTONICZNY - ZAGOSPODAROWANIE	
3.1 OTOCZENIE KOŚCIOŁA plac - nawierzchnie (geometria i rysunek oraz materiał), droga procesyjna, sektory plenerowe, drzewostan, etc.	<p>Teren zespołu podzielony na trzy funkcjonalnie różne części. Część południowo - zachodnią z kościołem i dzwonnica, część wschodnią z plebanią oraz część północną z zabudowaniami gospodarczymi (Załącznik 3 Fot.1).</p> <p>Brama główna na wprost fasady, od strony półd., poprzedzona rozległym, trawiastym placem przykościelnym z pomnikiem pamięci poległych w 1942 r. mieszkańców Polubicz (Załącznik 3 Fot.5). W narożniku półd-zach. ogrodzenia, murowana, trójarkadowa dzwonnica (Załącznik 3 Fot.6). Część gospodarczą da się wpisać w prostokąt, zabudowana obrzeżnie oborą i stodołą (Załącznik 3 Fot.2). Po stronie wschodniej kościelnego ogrodzenia plebania nowa, murowana, zwrócona do wiejskiej drogi (Załącznik 3 Fot.4).</p> <p>Kościół usytuowany na działce centralnie. Wokół niego poprowadzona droga procesyjna. Dojścia do obiektów i droga procesyjna brukowane z betonowej kostki brukowej bez rysunku.</p>		
3.2 BRAMA WEJŚCIOWA I OGRODZENIE materiał, styl	<p>Ogrodzenie kościoła z murowanych z cegły słupów, między którymi metalowe pręty na dwóch poziomych łącznikach, malowane w kolorze szarym.</p> <p>Brama główna i furty w osi fasady, rozpięte na czterech murowanych słupkach z przesłami z dekoracją z elementów kutych i krzyżem w części centralnej światła bramy.</p>		
3.3 OBIEKTY KULTU RELIGIJNEGO (niekubaturowe)	<p>W otoczeniu kościoła, wzdłuż ogrodzenia po stronie południowej, trzy drewniane krzyże zwrócone w stronę ulicy (Załącznik 3 Fot.7).</p> <p>Przed bramą kościoła, na placu przykościelnym, pomnik pamięci mieszkańców Polubicz zamordowanych w 1942 r. ufundowany w 1949 r. (Załącznik 3 Fot.5)</p>		
3.4 BUDYNKI WCHODZĄCE W SKŁAD ZESPOŁU SAKRALNEGO zakrystia, dzwonnica, kostnica, plebania etc.	<p>W południowo-zachodnim narożu działki znajduje się eklektyczna trójarkadowa, dzwonnica wybudowana ok. 1930 r.. Dzwonnica murowana z cegły na zaprawie wapiennej, otynkowana na tzw. "baranek". Bryła dzwonnicy prostopadłościenna, dwustrefowa, kryta kopertowym dachem, na środku którego cokolik z ażurowym krzyżem. Bryła podzielona na trzy arkady zwieńczone łukiem odcinkowym. W arkadach zawieszono dzwony. Nisza w części centralnej z posągami Chrystusa (Załącznik 3 Fot.6). Wpisana do WEZ - powiat bialski, gmina Wisznice, poz. 20.</p> <p>Po wschodniej stronie kościelnego ogrodzenia, na osobnej działce znajduje się murowana w latach 70tych plebania (Załącznik 3 Fot.4).</p>		
3.5 MAŁA ARCHITEKTURA sektory plenerowe, ławki, śmietniki, tablice informacyjne, stojaki rowerowe, oświetlenie	<p>W czterech narożach drogi procesyjnej występują dwupunktowe latarnie uliczne.</p> <p>Cztery ławki parkowe ustawione są na wysokości wejść bocznych do świątyni.</p> <p>W otoczeniu obiektu nie występują ogólnodostępne sektory plenerowe, stojaki rowerowe, śmietniki i tablice informacyjne.</p>		
3.6 CMENTARZE (związane z zespołem)	<p>W odległości 600 m od kościoła w kierunku wschodnim znajduje się cmentarz parafialny. Cmentarz założony w II poł. XIX w. Wpisany do WEZ - powiat bialski, gmina POLSKOWOLA, poz. 21.</p>		
3.7 INFRASTRUKTURA SERWISOWA parkingi - pojemność, szalety etc.	<p>Przed obiektem z wjazdem z drogi gminnej znajduje się parking dla samochodów osobowych o pojemności umożliwiającej postój 16 pojazdów (Załącznik 3 Fot.1). W otoczeniu obiektu nie występują ogólnodostępne toalety.</p>		
3.8 DOSTĘPNOŚĆ ARCHITEKTONICZNA	<p>Obiekt dostosowany pod kątem dostępności architektonicznej. Wejście boczne wyposażone w rampę. Nawierzchnia dróg i placów bez progów i barier architektonicznych. Obiekt niewyposażony w tablice informacji turystycznej.</p>		
3.9. ZIELEŃ	<p>Przy ogrodzeniu lipy / <i>Tilia cordata</i>, część o charakterze pomnikowym oraz ozdobne <i>Cyprysiki Lawsona</i> / <i>Chamaecyparis lawsoniana</i> i świerk srebrny / <i>Picea pungens</i>.</p> <p>W części północno - wschodniej założenia (za dw. plebanią) rozciąga się sad.</p>		

Miejscowość

POLUBICZE WIEJSKIE PIERWSZE

Obiekt

KOŚCIÓŁ PARAFIALNY P.W. ŚW. JANA
EWANGELISTY

Zawartość wkładki

ZAŁĄCZNIK 3.A: OPIS ARCHITEKTONICZNY - ZAGOSPODAROWANIE


Politechnika
Lubelska
Katedra Konserwacji
Zabytków

FOT. 3.1 Widok zachodni zabudowań kościoła w Polubiczach

FOT. 3.2 Widok północny zabudowań kościoła w Polubiczach

FOT. 3.3 Pomnik i plac przed kościołem

FOT. 3.4 Plebania

Miejscowość POLUBICZE WIEJSKIE PIERWSZE	Obiekt KOŚCIÓŁ PARAFIALNY P.W. ŚW. JANA EWANGELISTY	Zawartość wkładki ZAŁĄCZNIK 3.B: OPIS ARCHITEKTONICZNY - ZAGOSPODAROWANIE	 Politechnika Lubelska Katedra Konserwacji Zabytków
---	---	---	---



FOT. 2.5 Pomnik pamięci mieszkańców Polubicz poległych w 1942 r.



FOT. 2.6 Dzwonnica 1930 r.



FOT. 2.7 Krzyże misyjne

KARTA OPISU ARCHITEKTONICZNEGO ORAZ STANU ZACHOWANIA OBIEKTU ZABYTKOWEGO

Nr sygnatury

2024/003

Miejscowość	Obiekt	Zawartość wkładki	
POLUBICZE WIEJSKIE PIERWSZE	KOŚCIÓŁ PARAFIALNY P.W. ŚW. JANA EWANGELISTY	ZAŁĄCZNIK 4: OCENA STANU ZACHOWANIA - ELEWACJE	 Politechnika Lubelska Katedra Konserwacji Zabytków
4.1 ŚCIANY ZEWNĘTRZNE	<p>Ściany z drewna sosnowego o konstrukcji zrębowej, z dębową podwaliną o wym. 25x25cm. Ściany usztywnione lisicami i oszalowane. Budynek wzniesiony na podmurówce z kamienia polnego, układanego na zaprawie cementowo-wapiennej. Cokół otynkowany.</p> <p>Stan dostateczny</p> <p>Elewacja w stanie dobrym, brak możliwości oceny stanu zachowania konstrukcji z uwagi na oszalowanie, natomiast nie zaobserwowano uszkodzeń konstrukcyjnych mających wpływ na bezpieczeństwo użytkowania obiektu. Jedynie powłoka malarska punktowo niejednorodna i odspojona. W miejscach silnie nasłonecznionych miejscowe przebarwienia powłok. Odbarwienia szczególnie intensywne na deskach szalunku naroży oraz obrzeżach okiennych. Cokół w stanie dostatecznym, występują liczne spękania tynku oraz obszary o podwyższonym poziomie wilgotności. W miejscach zawilgoconych rozwój korozji biologicznej w postaci glonów (FOT. 4.1).</p>		
4.2 STOLARKA OKIENNA I DRZWIOWA	<p>Stolarka okienna drewniana, wielokwaterowa. Stolarka drzwiowa drewniana, drzwi główne dwuskrzydłowe, drzwi boczne jednoskrzydłowe.</p> <p>Stan dobry</p> <p>Brak istotnych uszkodzeń stolarki okiennej. Skrzydła drzwiowe wejścia głównego z licznymi uszkodzeniami przede wszystkim partiach dolnych. Ubytki w powłokach malarskich, uszkodzenia eksploatacyjne. Ciemny kolor malatur i ekspozycja na słońce doprowadziły do wycieków żywicy z sęków w deskach płycin drzwiowych (FOT. 4.3).</p>		
4.3 POKRYCIE DACHOWE	<p>Pokrycie dachowe z blachy miedzianej.</p> <p>Stan bardzo dobry</p> <p>Na podstawie oględzin nie stwierdzono uszkodzeń pokrycia dachowego i obróbek dekarskich (FOT. 4.5).</p>		
4.4 SYSTEM ODWODNIENIA	<p>Rynny i rury spustowe z blachy miedzianej. Woda z rur spustowych odprowadzana bezpośrednio na tereny zielone.</p> <p>Stan dobry</p> <p>Rynny i rury spustowe drożne, szczelne i w przeważającej części kompletne. Jedynie w południowym narożniku brakuje wylwki (FOT.4.2). W obrębie wylotu rury spustowej przy rampie występuje silnie rozwinięte ognisko korozji biologicznej (FOT. 4.4). Brak koryt odprowadzających wody opadowe.</p>		
4.5 OPASKA	<p>Brak opaski okalającej budynek (FOT. 4.1, FOT. 4.2).</p>		
4.6 SCHODY ZEWNĘTRZNE RAMPA	<p>Stopnie schodów zewnętrznych wykończone płytami kamiennymi, podstopnice otynkowane. Rampa wykonana z kostki brukowej z balustradą stalową.</p> <p>Stan dostateczny</p> <p>Na płytach okładzinowych występują przebarwienia i uszkodzenia eksploatacyjne. Tynk na podstopnicach z obszarami zawilgocenia i rozwijającą się korozją biologiczną (FOT. 4.3). Wykruszenia i spękania betonowej podstawy stopni, powstałe prawdopodobnie na skutek osiadania gruntu (FOT. 4.2). Rampa z właściwie zachowanym spadkiem, stan balustrad rampy bez zastrzeżeń. Tynk na powierzchniach pionowych rampy silnie zawilgocony i porażony korozją biologiczną. Miejscowo występują wykwity krystalizujących soli (FOT. 4.4).</p>		

KARTA OPISU ARCHITEKTONICZNEGO ORAZ STANU ZACHOWANIA OBIEKTU ZABYTKOWEGO

Nr sygnatury

2024/003

Miejscowość

POLUBICZE WIEJSKIE PIERWSZE

ObiektKOŚCIÓŁ PARAFIALNY P.W. ŚW. JANA
EWANGELISTY**Zawartość wkładki**

ZAŁĄCZNIK 4: OCENA STANU ZACHOWANIA - ELEWACJE

Politechnika
Lubelska
Katedra Konserwacji
Zabytków

- FOT. 4.1 Tynk cokołu porażony korozją biologiczną. Brak opaski.
FOT. 4.2 Niekompletny system odwodnienia oraz skorodowana rura spustowa.
FOT. 4.3 Drzwi główne do obiektu, ślady zużycia eksploatacyjnego oraz wycieków żywicy z sęków w deskach płycinowych.
FOT. 4.4 Rampa z licznymi obszarami zawilgocenia, silne ognisko korozji biologicznej przy wylwecie systemu odwodnienia.
FOT. 4.5 Pokrycie dachowe bez zastrzeżeń.

KARTA OPISU ARCHITEKTONICZNEGO ORAZ STANU ZACHOWANIA OBIEKTU ZABYTKOWEGO

Nr sygnatury

2024/003

Miejscowość	Obiekt	Zawartość wkładki	 Politechnika Lubelska Katedra Konserwacji Zabytków
POLUBICZE WIEJSKIE PIERWSZE	KOŚCIÓŁ PARAFIALNY P.W. ŚW. JANA EWANGELISTY	ZAŁĄCZNIK 5: OCENA STANU ZACHOWANIA - WNEȦRZE	
5.1 FUNDAMENTY	<i>Nie wykonano odkrywek fundamentów - brak możliwości oceny stanu technicznego.</i>		
5.2 KRYPTY	<i>Kościół nie posiada krypt.</i>		
5.3 ŚCIANY, FILARY	<p>Ściany z drewna sosonowego o konstrukcji zrębowej, oszalowane, z dębową podwaliną o wym. 25x25cm. Filary drewniane o przekroju kwadratowym.</p> <p>Stan dostateczny</p> <p><i>Ściany zewnętrzne od wewnątrz w ogólnym stanie dostatecznym. Brak możliwości oceny stanu technicznego konstrukcji ścian z uwagi na oszalowanie. Miejscowo, nad ołtarzem występuje obszar silnego zawilgocenia, z odspojoną powłoką malarską desek szalunku (FOT. 5.1). Filary z licznymi otworami wylotowymi powstałymi na skutek działalności szkodników technicznych drewna. Otwory wylotowe powstały po ostatnich pracach remontowych wewnątrz kościoła. Obecnie brak mączki drzewnej może świadczyć o nieaktywności żerowisk (FOT. 5.3). Podstawa filara wraz z belką balustrady na chórze z uszkodzeniami spowodowanymi wcześniejszym zawilgoceniem i rozwojem korozji biologicznej (FOT. 5.2). Szczegółowe oględziny elementów drewnianych utrudnione ze względu na wykonane powłoki malarskie.</i></p>		
5.4 SKLEPIENIA, STROPY	<p>Stropy nad nawami bocznymi belkowe, wsparte na filarach o kwadratowym przekroju, z podsiębitką. Nad nawą główną pozorne sklepienie kolebkowe, podwieszane pod więźbą dachową.</p> <p>Stan dobry</p> <p><i>Brak możliwości oceny stanu zachowania elementów konstrukcyjnych z uwagi na oszalowanie. Powierzchnia szalunku sklepienie nad nawą główną w dobrym stanie technicznym. Strop nad chórem w narożu zawilgocony z odpajającą się powłoką malarską (FOT. 5.4). Z dużym prawdopodobieństwem zawilgocone elementy porażone są korozją biologiczną.</i></p>		
5.5 PODŁOGI I POSADZKI	<p><i>Podłoga drewniana, układana w jodełkę.</i></p> <p>Stan dobry</p> <p><i>Podłoga nawy z niejednorodną powłoką lakierniczą (liczne przetarcia), uszkodzenia powstałe na skutek wieloletniej eksploatacji (FOT. 5.5). Posadzki drewniane na chórze niezabezpieczone powierzchniowo z uszkodzeniami eksploatacyjnymi.</i></p>		
5.6 WIĘZBA DACHOWA	<p>Więźba dachowa drewniana, krokwiowo-stolcowa, połączona z filarami międzynawowymi.</p> <p><i>Brak możliwości oceny stanu technicznego więźby dachowej z powodu braku dostępu.</i></p>		
5.6 SCHODY WEWNĘTRZNE	<p>Schody prowadzące na chór o konstrukcji drewnianej, zabiegowe, jednobiegowe.</p> <p>Stan bardzo dobry</p> <p><i>Schody w stanie bardzo dobrym, brak zastrzeżeń do stanu technicznego elementu (FOT. 5.6).</i></p>		

KARTA OPISU ARCHITEKTONICZNEGO ORAZ STANU ZACHOWANIA OBIEKTU ZABYTKOWEGO

Nr sygnatury

2024/003

Miejscowość

POLUBICZE WIEJSKIE PIERWSZE

Obiekt

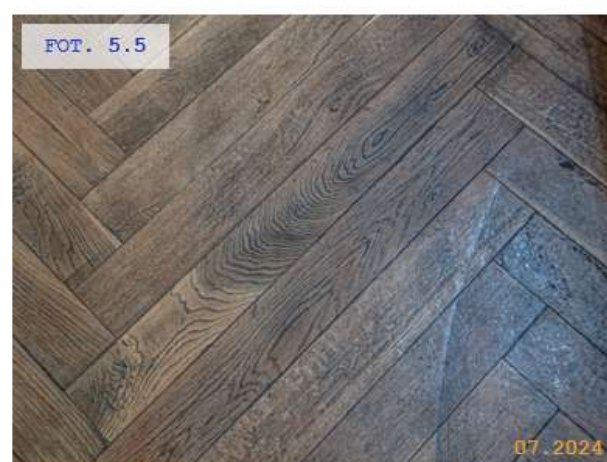
KOŚCIÓŁ PARAFIALNY P.W. ŚW. JANA EWANGELISTY

Zawartość wkładki

ZAŁĄCZNIK 5: OCENA STANU ZACHOWANIA - WNETRZE



Politechnika
Lubelska
Katedra Konserwacji
Zabytków




- FOT. 5.1 Zawilgocone deski ścian wewnętrznych, odspojona powłoka malarska.
 FOT. 5.2 Uszkodzenie podstawy słupa na chórze.
 FOT. 5.3 Nieaktywne żerowiska szkodników technicznych na filarze.
 FOT. 5.4 Zawilgocone naroże nad chórem, niejednorodna i odspojona powłoka malarska desek.
 FOT. 5.5 Podłoga drewniana z niejednorodną powłoką lakierniczą, licznymi przetarciami z uszkodzeniami eksploatacyjnymi.
 FOT. 5.6 Schody prowadzące na chór w bardzo dobrym stanie, bez zastrzeżeń.

KARTA OPISU ARCHITEKTONICZNEGO ORAZ STANU ZACHOWANIA OBIEKTU ZABYTKOWEGO

Nr sygnatury

2024/003

Miejscowość	Obiekt	Zawartość wkładki	
POLUBICZE WIEJSKIE PIERWSZE	KOŚCIÓŁ PARAFIALNY P.W. ŚW. JANA EWANGELISTY	ZAŁĄCZNIK 6: OCENA STANU ZACHOWANIA - ZAGOSPODAROWANIE	Politechnika Lubelska Katedra Konserwacji Zabytków
6.1 OTOCZENIE KOŚCIOŁA	<p>Plac oraz dojścia wykonane z kostki betonowej brukowej z obrzeżem betonowym.</p> <p>Stan dobry</p> <p>Ciągi pieszce w stanie technicznym dobrym, geometria zachowana, powierzchnia równa. Nie stwierdzono istotnych uszkodzeń mechanicznych nawierzchni. Na powierzchni całej drogi procesyjnej występują obszary porośnięte roślinnością niższą (FOT. 6.5).</p>		
6.2 BRAMA WEJŚCIOWA I OGRODZENIE	<p>Brama wejściowa oraz ogrodzenie ze stalowymi przęsłami, murowanymi słupkami z betonowymi czapami oraz podmurówką.</p> <p>Stan dostateczny</p> <p>Stalowe przęsła ogrodzeniowe punktowo skorodowane. Podmurówka z licznymi spękaniami i ubytkami w strukturze cegieł oraz spoin. W pasie nad gruntem porażenia glonami (FOT. 6.1). Słupki miejscowo zawilgocone z ogniskami korozji biologicznej. Murowane słupki z licznymi powierzchniowymi uszkodzeniami lica cegieł i zaprawy spoin. Betonowe czapy słupków z licznymi spękaniami i odspojeniami (FOT. 6.2).</p>		
6.3 OBIEKTY KULTU RELIGIJNEGO	<p>Dzwonnica murowana z cegły ceramicznej pełnej na zaprawie wapiennej, otynkowana, przykryta pokryciem z blachy ocynkowanej.</p> <p>Stan dobry</p> <p>Brak istotnych uszkodzeń konstrukcyjnych, rys i spękań. Obiekt porośnięty przez roślinność pnącą (FOT. 6.3). W pasie cokołu rozwój glonów i porostów.</p> <p>Figura Maryi na postumencie z tablicą upamiętniającą. Figura ogrodzona stalowymi oraz murowanymi przęsłami. Pomnik zlokalizowany przed główną bramą kościoła.</p> <p>Stan dostateczny</p> <p>Na figurze oraz postumencie występują liczne powierzchniowe spękania oraz odspojenia powłok malarskich. Skorodowane śruby mocujące tablicę upamiętniającą (FOT. 6.6)</p>		
6.4 MAŁA ARCHITEKTURA	<p>Cztery ławki parkowe zlokalizowane przed wejściami bocznymi do obiektu.</p> <p>Stan bardzo dobry</p> <p>Brak zastrzeżeń do stanu technicznego ławek.</p>		
6.5 INFRASTRUKTURA SERWISOWA	<p>Parking dla samochodów osobowych zlokalizowany przed obiektem, o nawierzchni z kostki brukowej z obrzeżem betonowym.</p> <p>Stan bardzo dobry</p> <p>Plac utwardzony, z wydzielonymi miejscami parkingowymi (FOT. 6.4).</p>		

Miejscowość

POLUBICZE WIEJSKIE PIERWSZE

Obiekt

KOŚCIÓŁ PARAFIALNY P.W. ŚW. JANA
EWANGELISTY

Zawartość wkładki

ZAŁĄCZNIK 6: OCENA STANU ZACHOWANIA - ZAGOSPODAROWANIE


Politechnika
Lubelska
Katedra Konserwacji
Zabytków

- FOT. 6.1 Brama główna, zdegradowane słupki ogrodzeniowe oraz skorodowane skrzydła.
- FOT. 6.2 Słupki ogrodzeniowe z licznymi ubytkami w strukturze cegły, wykruszenia spoiny oraz ogniska korozji biologicznej i wykwitów solnych.
- FOT. 6.3 Dzwonnica porośnięta roślinnością pnącą.
- FOT. 6.4 Fragment chodników i drogi procesyjnej porośniętych roślinnością niższą.
- FOT. 6.5 Parking. Widok z góry.
- FOT. 6.6 Widok na zespół od głównej ulicy.

KARTA OPISU ARCHITEKTONICZNEGO ORAZ STANU ZACHOWANIA OBIEKTU ZABYTKOWEGO

Nr sygnatury

2024/003

Miejscowość POLUBICZE WIEJSKIE PIERWSZE	Obiekt KOŚCIÓŁ PARAFIALNY P.W. ŚW. JANA EWANGELISTY	Zawartość wkładki ZAŁĄCZNIK 7: OCENA WARTOŚCI	 Politechnika Lubelska Katedra Konserwacji Zabytków
7.1 AUTOR/TWÓRCA	<i>Autor projektu przebudowy: inżynier Władysław Wojciechowski</i> <i>Roboty murarskie: majster Ludwik Chmielowski</i>		
7.2 INDYWIDUALIZM FORMY			
7.3 WARTOŚĆ			

Miejscowość

POLUBICZE WIEJSKIE PIERWSZE

Obiekt

KOŚCIÓŁ PARAFIALNY P.W. ŚW. JANA
EWANGELISTY

Zawartość wkładki

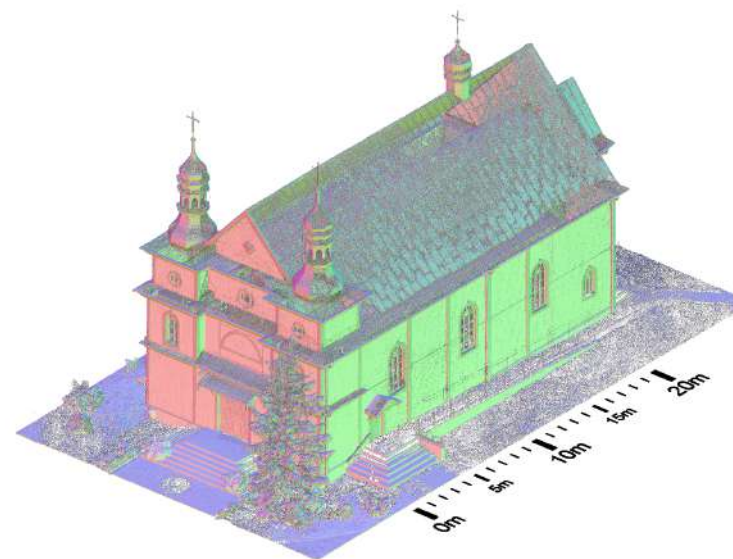
ZAŁĄCZNIK 8: MATERIAŁY INWENTARYZACYJNE



8.1 MODEL 3D OBIEKTU - NAROŻE POŁUDNIOWE



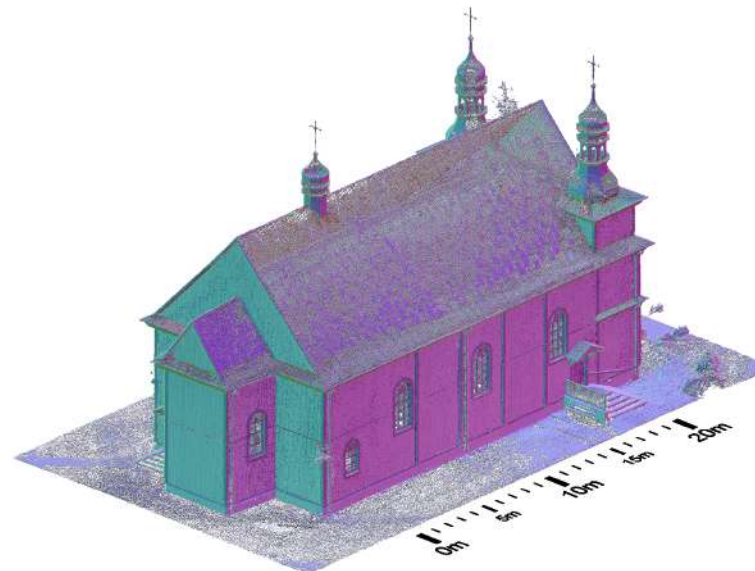
8.2 CHMURA PUNKTÓW OBIEKTU - NAROŻE POŁUDNIOWE



8.3 MODEL 3D OBIEKTU - NAROŻE PÓŁNOCNE



8.4 CHMURA PUNKTÓW OBIEKTU - NAROŻE PÓŁNOCNE



Miejscowość

POLUBICZE WIEJSKIE PIERWSZE

Obiekt

KOŚCIÓŁ PARAFIALNY P.W. ŚW. JANA EWANGELISTY

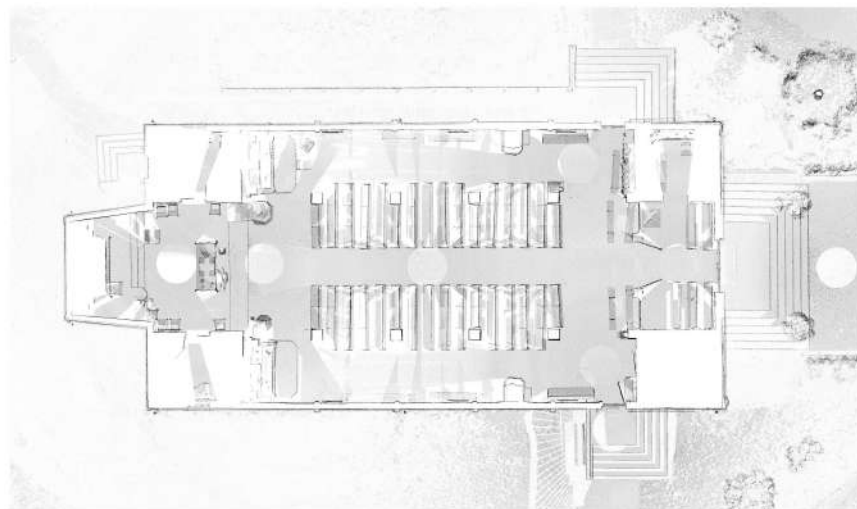
Zawartość wkładki

ZAŁĄCZNIK 8: MATERIAŁY INWENTARYZACYJNE

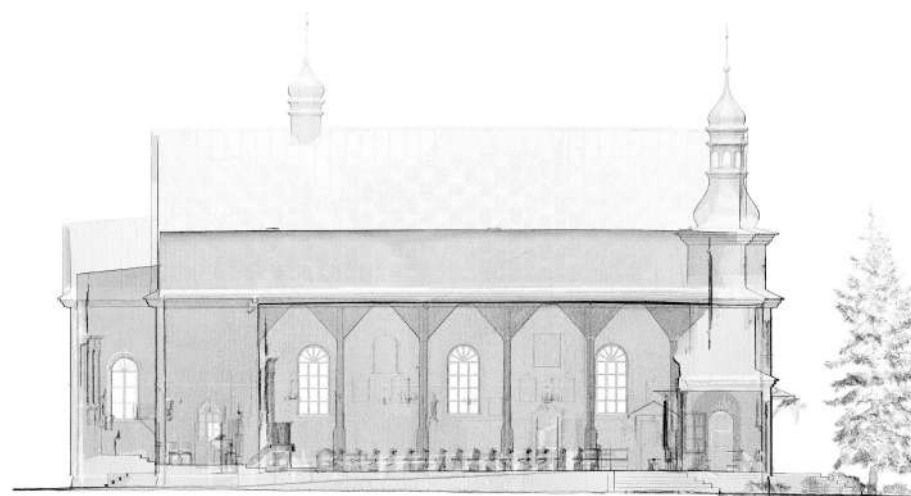


Politechnika
Lubelska
Katedra Konserwacji
Zabytków

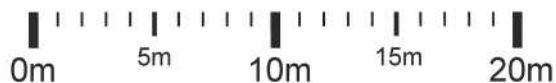
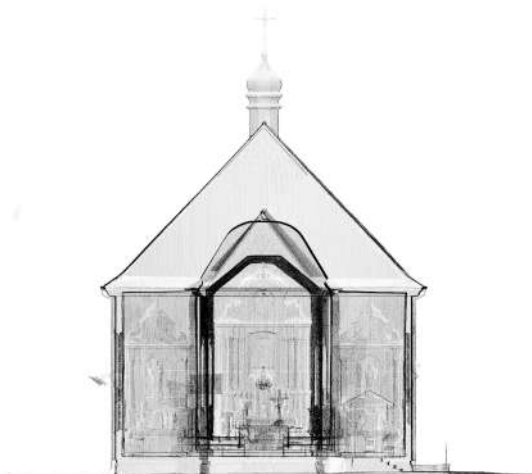
8.5 RZUT PARTERU OBIEKTU - CHMURA PUNKTÓW



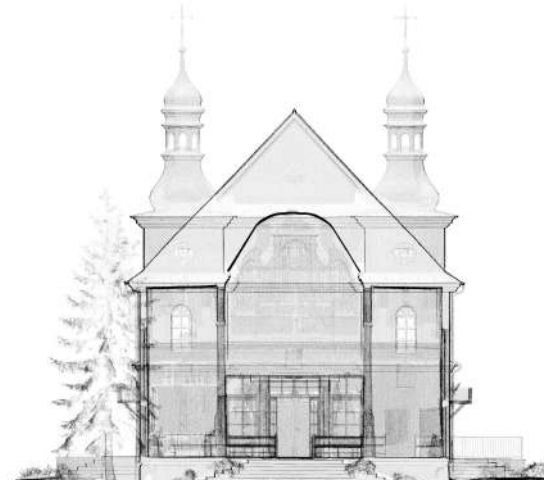
8.6 PRZEKRÓJ PODŁUŻNY OBIEKTU - CHMURA PUNKTÓW



8.7 PRZEKRÓJ POPRZECZNY OBIEKTU W STRONĘ OŁTARZA - CHMURA PUNKTÓW



8.8 PRZEKRÓJ POPRZECZNY OBIEKTU W STRONĘ CHÓRU - CHMURA PUNKTÓW



KARTA OPISU ARCHITEKTONICZNEGO ORAZ STANU ZACHOWANIA OBIEKTU ZABYTKOWEGO

Nr sygnatury

2024/003

Miejscowość

POLUBICZE WIEJSKIE PIERWSZE

Obiekt

KOŚCIÓŁ PARAFIALNY P.W. ŚW. JANA EWANGELISTY

Zawartość wkładki

ZAŁĄCZNIK 8: MATERIAŁY INWENTARYZACYJNE

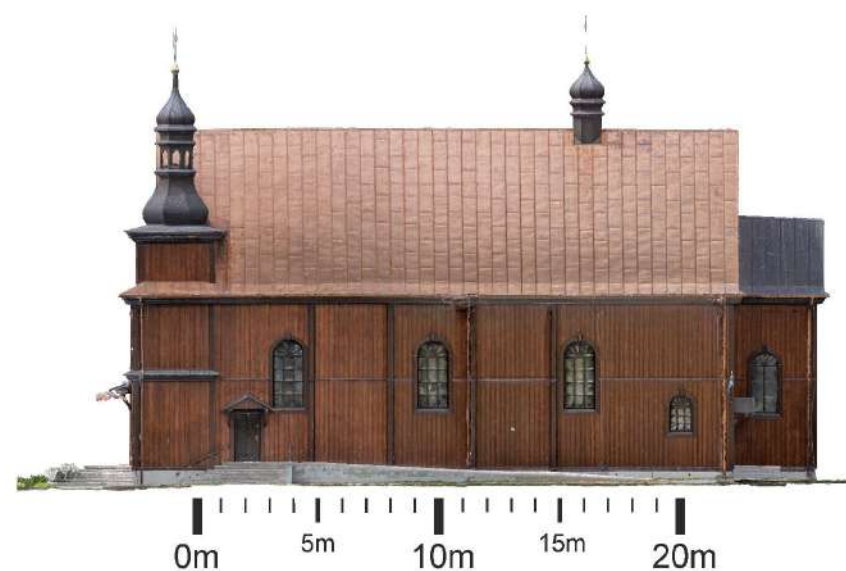


Politechnika
Lubelska
Katedra Konserwacji
Zabytków

8.9 ELEWACJA POŁUDNIOWO-ZACHODNIA



8.10 ELEWACJA POŁUDNIOWO-WSCHODNIA



8.11 ELEWACJA PÓŁNOCNO-WSCHODNIA



8.12 ELEWACJA PÓŁNOCNO-ZACHODNIA



KARTA OPISU ARCHITEKTONICZNEGO ORAZ STANU ZACHOWANIA OBIEKTU ZABYTKOWEGO

Nr sygnatury

2024/003

Miejscowość

POLUBICZE WIEJSKIE PIERWSZE

ObiektKOŚCIÓŁ PARAFIALNY P.W. ŚW. JANA
EWANGELISTY**Zawartość wkładki**

ZAŁĄCZNIK 8: MATERIAŁY INWENTARYZACYJNE


Politechnika
Lubelska
Katedra Konserwacji
Zabytków**8.13 RZUT SYTUACYJNY OBIEKTU****8.14 CHMURA PUNKTÓW****8.15 MODEL 3D****8.16 SPACER WIRTUALNY**

Wkładkę założył: mgr inż. Michał Wac

KARTA OPISU ARCHITEKTONICZNEGO ORAZ STANU ZACHOWANIA OBIEKTU ZABYTKOWEGO

Nr sygnatury

2024/003

Miejscowość POLUBICZE WIEJSKIE PIERWSZE	Obiekt KOŚCIÓŁ PARAFIALNY P.W. ŚW. JANA EWANGELISTY	Zawartość wkładki ZAŁĄCZNIK INFORMACYJNY: KRYTERIA OCENY STANU TECHNICZNEGO	 Politechnika Lubelska Katedra Konserwacji Zabytków
---	--	---	--

ELEMENTY KONSTRUKCYJNE

STAN BARDZO DOBRY	"Konstrukcja lub jej element aktualnie ani w dalszym horyzoncie czasowym nie wymaga żadnych ingerencji"
STAN DOBRY	"Konstrukcja lub jej element obecnie nie wymaga żadnych napraw i remontów, zalecane są prace naprawcze lub zabezpieczające w niewielkim zakresie w ciągu najbliższych dwóch lat"
STAN DOSTATECZNY	"Konstrukcja lub jej element wymaga ingerencji w najbliższym czasie, zakres remontu lub naprawy jest znaczny, ale niewykonanie ich nie grozi bezpieczeństwu użytkownika"
STAN NIEDOSTATECZNY	"Konieczne są niezwłoczne naprawy, ich niewykonanie grozić może w najbliższym czasie awarią i pogłębianiem zniszczeń, jednak konstrukcja aktualnie nie stwarza zagrożenia dla zdrowia i życia ludzi w budynku i jego pobliżu przy aktualnym sposobie jego wykorzystania"
STAN AWARYJNY	"Konstrukcja w stanie awaryjnym, konieczność wykonania natychmiast wzmocnienia, remontu lub wymiany; stanowi bezpośrednie zagrożenie zdrowia i życia ludzi w budynku lub jego pobliżu"

ELEMENTY WYKOŃCZENIOWE

STAN BARDZO DOBRY	"Brak jakichkolwiek zastrzeżeń do wyglądu i funkcjonowania danego elementu wykończenia."
STAN DOBRY	"Niewielkie uszkodzenia elementu mające jedynie wpływ na estetykę."
STAN DOSTATECZNY	"Elementy uległy znacznemu zużyciu w wyniku eksploatacji. Występują uszkodzenia, które nie mają większego wpływu na konstrukcję budynku oraz na bezpieczeństwo użytkownika."
STAN NIEDOSTATECZNY	"Silna degradacja elementów wykończenia. Uszkodzenia mogące mieć niekorzystny wpływ na obiekt lub mogą zagrażać bezpieczeństwu użytkownika. Należy je pilnie naprawić."

źródło: "Uniwersalna karta oceny stanu technicznego obiektów tradycyjnych i zabytkowych", B.Szmygin, M. Trochonowicz, B. Szostak, K. Toruń, Lublin 2018

[LINK DO OPRACOWANIA](#)