

KARTA EWIDENCYJNA ZABYTKU NIERUCHOMEGO WPISANEGO DO REJESTRU ZABYTKÓW

Nr sygnatury

2024/004

1. Zabytek

KOŚCIÓŁ PARAFIALNY P.W. WNIĘBOWZIĘCIA NMP

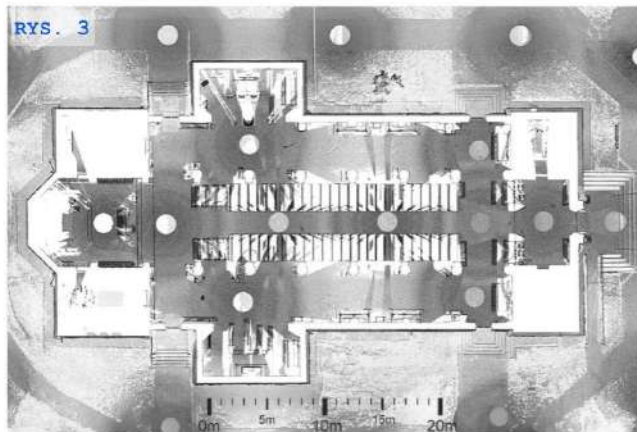
2. Czas powstania

1937-1939, 1945-1950

3. Miejscowość

WISZNICE

11. Materiały graficzne



FOT. 1 Widok ogólny zespołu. Naroże pn. - zach.

RYS. 1 Plan sytuacyjny zespołu

RYS. 2 Lokalizacja obiektu.

RYS. 3 Rzut przyziemia na podstawie chmury punktów
(h = 1 m od poziomu posadzki)

4. Adres

ul. Kościelna 2
21-580 Wisznice

5. Przynależność administracyjna

Województwo *lubelskie*

Powiat *bialski*

Gmina *Wisznice*

6. Współrzędne geograficzne

N: 51° 47' 12.893"

E: 23° 12' 39.964"

7. Poprzednie nazwy miejscowości

Brak.

8. Właściciel i jego adres

Parafia Rzymskokatolicka pw.
Wniebowzięcia NMP w Wisznicach
ul. Kościelna 2
21-580 Wisznice

9. Użytkownik i jego adres

Parafia Rzymskokatolicka pw.
Wniebowzięcia NMP w Wisznicach
ul. Kościelna 2
21-580 Wisznice

10. Formy ochrony

Rejestr
zabytków A/274 z dn. 22.05.1998

12. Historia

Pierwszy kościół parafialny pw. Wniebowzięcia NMP w Wisznicach erygowano w 1606 r.

Drugi kościół ufundował 29 października 1630 r. Krzysztof Sapieha - stolnik litewski, który odziedziczył te ziemie po ojcu Mikołaju. Wzniesiono także dom prepozyta, dom wikarego, mansjonarnię, szpital dla ubogich i szkołę. Budynek zostały spalone przez Węgrów i Kozaków około 1660 r.

W miejscu zniszczonego kościoła ok. 1662 r. wzniesiono drewnianą kaplicę, krytą gontem z dachem zwieńczonym wieżyczką z dwoma dzwonami.

Kolejny kościół powstał w 1751 r. z fundacji księżnej Krystyny z Sanguszków Sapieżyny (Zaś. A Rys.1). Budynek o cechach barokowych i klasycystycznych był trójnawowy, z węższym prezbiterium i dwuwieżową fasadą. Fasadę poprzedzał ganek z dwoma parami kolumn w wielkim porządku. Dach był dwuspadowy z gontu, zakończony wieżą z żelaznym krzyżem. Nad niższymi nawami bocznymi występowały dachy pulpitowe, również kryte gontem.

W 1796 r. dokonano restauracji kościoła. W trakcie remontów dokonano częściowej przebudowy kościoła, polegającej na rozebraniu ganku, i zdjęto dwie narożne wieże. Zrąb posadowiono na ceglanej podmurówce (Zaś.A Fot.1) Obok kościoła wzniesiono drewnianą dzwonnice (Zaś.A Fot. 2). W 1873 r. wybudowano nową późnoklasycystyczną plebanię, murowaną z cegły i otynkowaną.

Kościół spłonął 1 lipca 1908 r.

W 1909 r. w odległości kilku metrów od zniszczonego kościoła wybudowano drewnianą kaplicę. W tym samym roku podpisano umowę na opracowanie projektu nowego kościoła z inż. arch. Janem Olejarskim z Radzyna. Autor zaprojektował neogotycki, dwuwieżowy, murowany kościół na planie krzyża łacińskiego. W 1913 r. wydano pozwolenie na jego budowę. Prace rozpoczęli mistrzowie murarscy Józef Jaroszewicz i Stefan Gołubienko. Zdołano przygotować ławy fundamentowe, gdy budowę przerwał wybuch I Wojny Światowej.

W latach 1920 - 1940 funkcję kościoła parafialnego pełniła cerkiew grekokatolicka.

Obecny kościół został wybudowany wg projektu architektów Bohdana Pniewskiego i Jana Cybulskiego na osnowie przedwojennych fundamentów. W planie i bryle projekt nawiązywał do świątyni spalonej w 1908 r.. Prace budowlane trwały od 1937 - 1950 r. Kościół otrzymał nowe wezwanie Wniebowzięcia NMP i św. Antoniego Padewskiego. Konsekracji dokonał 12 czerwca 1955 r. biskup, sufragan podlaski. Część dawnego wyposażenia (dwa ołtarze boczne) została przeniesiona około 1961 do Woli Wereszczyńskiej.

13. Opis

Położony w centralnej części wsi u zbiegu ulic Rynek i Kościelnej, w południowo - wschodniej pierzei rynku.

Kościół murowany z cegły, obustronnie otynkowany. Posadzki z terakoty. Stropy drewniane z tynkowaną podsufitką. Okna metalowe. Stolarka drzwiowa drewniana, futrynowa. Drzwi płycinowe. Wieża dachowa drewniana krokwiowo-stolcowa. Dach kryty blachą miedzianą. Schody wewnętrzne i zewnętrzne betonowe, wylewane.

14. Kubatura

10130 m3

15. Powierzchnia

844 m2

16. Przeznaczenie pierwotne*kaplica parafialna***17. Użytkowanie obecne***kościół parafialny***18. Stan zachowania****19. Najpilniejsze postulaty konserwatorskie**

20. Akta archiwalne (rodzaj akt, numer i miejsce przechowania)

1. *Projekt kościoła parafialnego w Wisznicach, pow. włodawski*, 35/403/0/5.5/2585, Archiwum Państwowe w Lublinie
2. *Karta ewidencyjna zabytków architektury i budownictwa*, nr. 10732, WUOZ w Lublinie delegatura Biała Podlaska
3. *Karta ewidencyjna zabytków architektury i budownictwa*, nr. 10733, WUOZ w Lublinie delegatura Biała Podlaska
4. *Karta ewidencyjna zabytków architektury i budownictwa*, nr. 10734, WUOZ w Lublinie delegatura Biała Podlaska
5. *Kronika Parafialna*, Archiwum Parafii p.w. Wniebowzięcia NMP w Wisznicach
6. *Projekt - wnętrze - malowanie (2018)*, 7332, Archiwum Zakładowe WUOZ w Lublinie Delegatura w Białej Podlaskiej

23. Bibliografia

1. Brykowski R., Smulikowska E., *Katalog zabytków sztuki w Polsce. Województwo lubelskie powiat włodawski*. Warszawa: Instytut Sztuki Polskiej Akademii Nauk, 1975, s. 50-52
2. Demidowicz T., *Wisznice: zarys dziejów*, Wojewódzki Ośrodek Metodyczny, 1996.
3. Doroszuk T., *Gmina Wisznice w latach okupacji hitlerowskiej 1939-1944: studia z dziejów*, Drukarnia Tekst Sp.j. Emilia Zonik i Wspólnicy, 2019.
4. Gawarecki H., *Zabytki architektury i budownictwa w Polsce, Z.8, Województwo lubelskie*, Państwowe Wydawnictwo Naukowe, 1973, s. 78
5. Krzyżanowska H., *Zabytki architektury i budownictwa w Polsce 2. woj. białkopodlaskie*, Redakcja.; Biuro Badań i Dokumentacji Zabytków (Biała Podlaska).; Warszawa : Ośrodek Dokumentacji Zabytków, 1984
6. Tarasiuk D., *Wisznice: dzieje miasteczka i okolic do 1918 r.*, Lublin : Wydawnictwo Wojciech Olech, 2010, s.85-96
7. Tarasiuk D., *Śladami minionego czasu... : monografia gminy Wisznice*, Wisznice : Gminna Biblioteka Publiczna ; Lublin : Wydawnictwo Wojciech Olech, 2011, s.47-56
8. Żabicki J., *Leksykon zabytków architektury Lubelszczyzny i Podkarpacia*, Warszawa, 2013, s.
9. Żywicki J., *Architektura neogotycka na Lubelszczyźnie*, Lublin, 1998, s.

24. Opracowanie karty ewidencyjnej 2024 r.

mgr inż. Weronika Kendzierska,
mgr inż. arch. Karolina Kluz,
mgr inż. Michał Wac



Politechnika
Lubelska
Katedra Konserwacji
Zabytków

25. Źródła ikonograficzne

1. *Projekt kościoła parafialnego w Wisznicach, pow. włodawski*, 35/403/0/5.5/2585, Archiwum Państwowe w Lublinie
2. <https://www.facebook.com/groups/922237835858297> [dostęp: 03.12.2024]

Materiał wykorzystany na podstawie art. 29 Ustawy z dnia 4 lutego 1994 r. o prawie autorskim i prawach pokrewnych (prawo cytatu).

21. Uwagi

Informacje zebrane w poniższym opracowaniu stanowią uzupełnienie do Karty Ewidencyjnej Zabytków Architektury i Budownictwa nr 10733, oprac. Stanisława Bieleckiego, Archiwum WUOZ w Lublinie Delegatura w Białej Podlaskiej. Dane stanowiące aktualizację dla stanu rozpoznania zabytku z 1997 roku zostały przedstawione kursywą (kolor niebieski).

22. Prace budowlane i konserwatorskie, ich przebieg i dokumentacja

- 1951-1955 - wykonanie polichromii oraz ołtarzy i postaci świętych
1985-1986 - remont i rozbudowa organów
1993-1994 - remont kościoła: wymiana stropu w nawie głównej (żelbetowy) i pokrycie dachu blachą miedzianą
2001 - umieszczenie na fasadzie kościoła krzyża ze stali kwasoodpornej
2002 - przebudowa prezbiterium (przedłużenie w stronę nawy o 1,5 m): ołtarz, ambona i posadzka z marmuru
2010 - uszczelnienie okien, wykonanie instalacji odgromowej
2011 - wykonanie witraży w dolnej części świątyni
2012 - wykonanie oświetlenia zewnętrznego wokół kościoła
ok. 2014 - wymiana okien w górnej części świątyni
2018 - remont kościoła: prace malarskie we wnętrzu


26. Załączniki

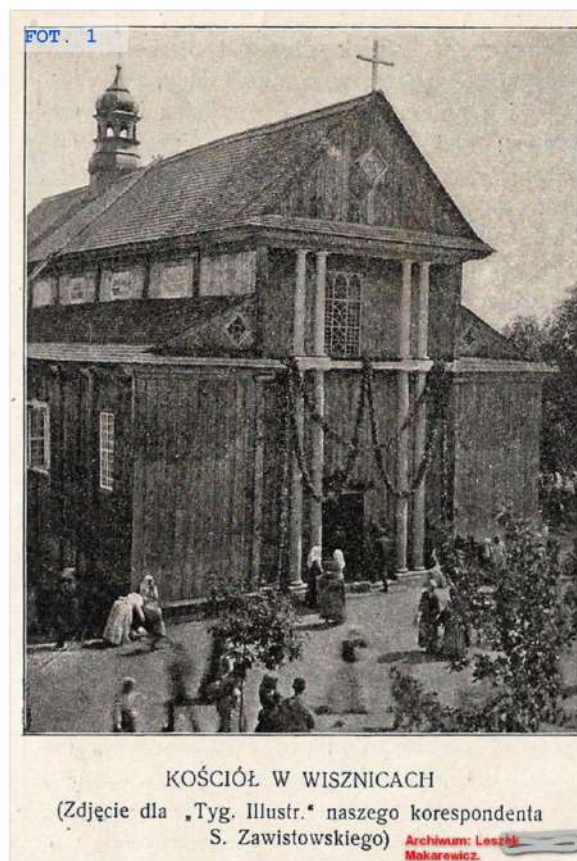
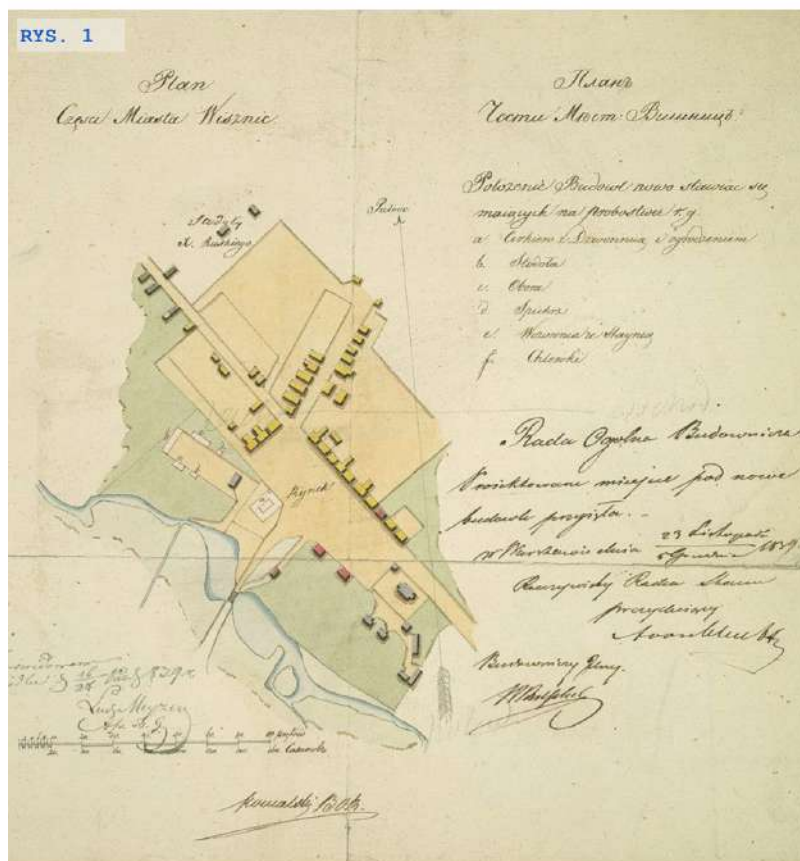
KARTA EWIDENCYJNA ZABYTKU NIERUCHOMEGO

- ZAŁĄCZNIK A,B,C,D: IKONOGRAFIA

KARTA OPISU ARCHITEKTONICZNEGO ORAZ STANU ZACHOWANIA OBIEKTU ZABYTKOWEGO:

- ZAŁĄCZNIK 1 A,B: OPIS ARCHITEKTONICZNY - ELEWACJE
- ZAŁĄCZNIK 2 A,B,C,D,E: OPIS ARCHITEKTONICZNY - WNEȦRZE
- ZAŁĄCZNIK 3 A,B: OPIS ARCHITEKTONICZNY - ZAGOSPODAROWANIE
- ZAŁĄCZNIK 4: OCENA STANU ZACHOWANIA - ELEWACJE
- ZAŁĄCZNIK 5: OCENA STANU ZACHOWANIA - WNEȦRZE
- ZAŁĄCZNIK 6: OCENA STANU ZACHOWANIA - ZAGOSPODAROWANIE
- ZAŁĄCZNIK 7: OCENA WARTOŚCI
- ZAŁĄCZNIK 8: MATERIAŁY INWENTARYZACYJNE
- ZAŁĄCZNIK INFORMACYJNY: KRYTERIA OCENY STANU TECHNICZNEGO

<p>Miejscowość WISZNICE</p>	<p>Obiekt KOŚCIÓŁ PARAFIALNY P.W. WNIĘBOWZIECIA NMP</p>	<p>Zawartość wkładki ZAŁĄCZNIK A: IKONOGRAFIA</p>	 <p>Politechnika Lubelska Katedra Konserwacji Zabytków</p>
--	--	--	---



RYS. 1 Plan części miasta Wisznice 1839 r.. W pd.-wsch. pierzei rynku widoczny kościół z dzwonnica wraz z towarzyszącymi zabudowaniami plebanii.

FOT. 1 Drewniany kościół w Wisznicach. Reprodukcja z tygodnika ilustrowanego 1905 r.

FOT. 2 Drewniana dzwonnica ok. 1905 r.

Prezentowane fotografie i rysunki archiwalne pochodzą ze strony Wspomnienia Gminy Wisznice.

Miejscowość

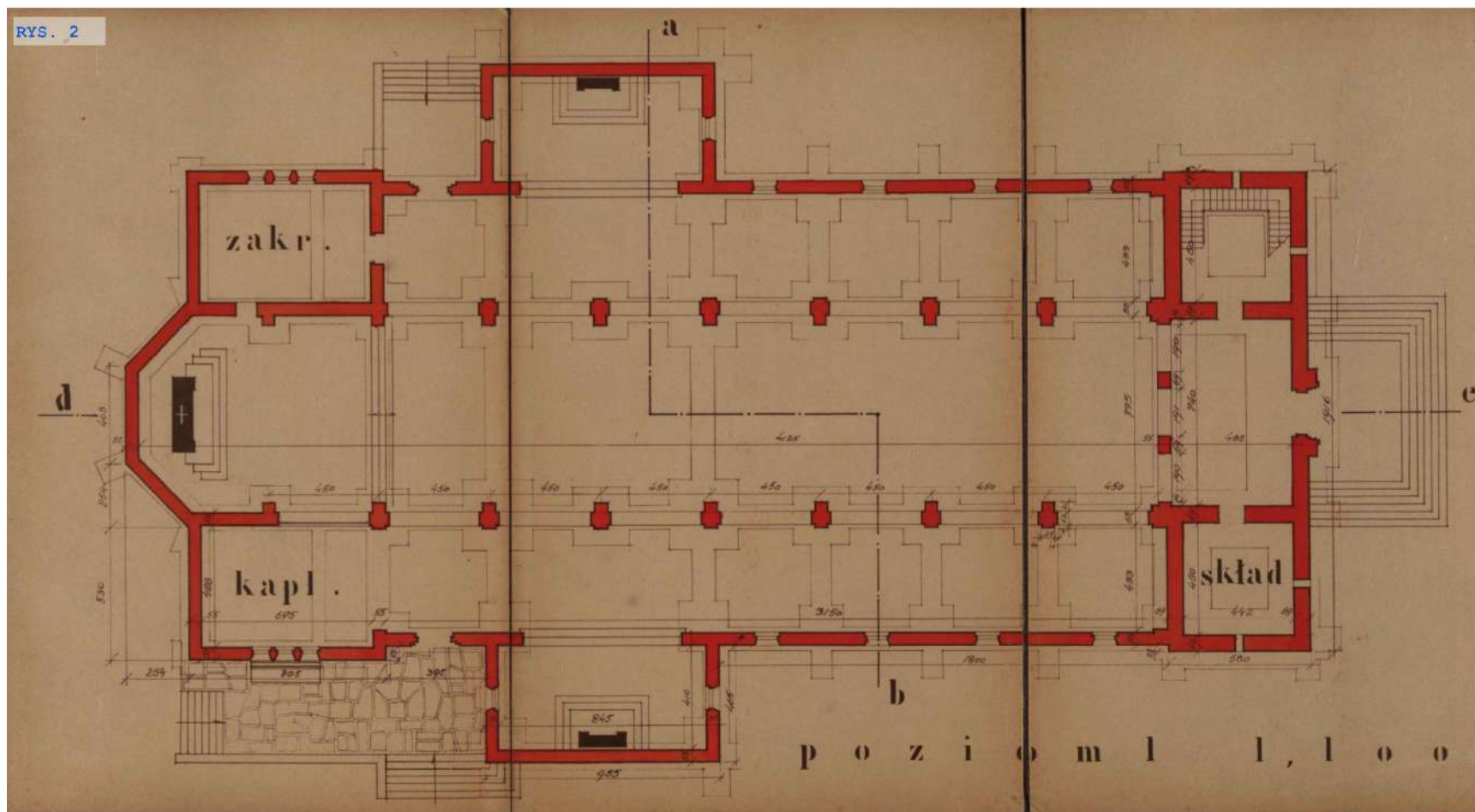
WISZNICE

Obiekt

KOŚCIÓŁ PARAFIALNY P.W. WNIĘBOWZIECIA
NMP

Zawartość wkładki

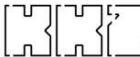
ZAŁĄCZNIK B: IKONOGRAFIA

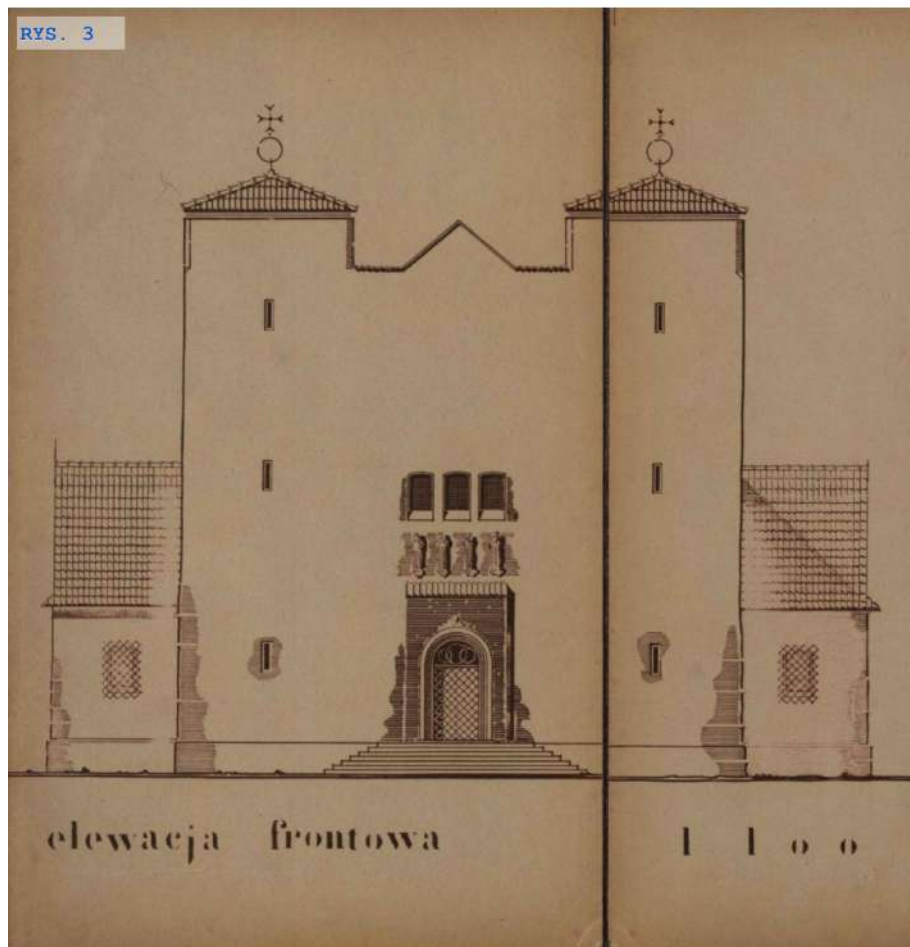


RYS. 2 Rzut parteru

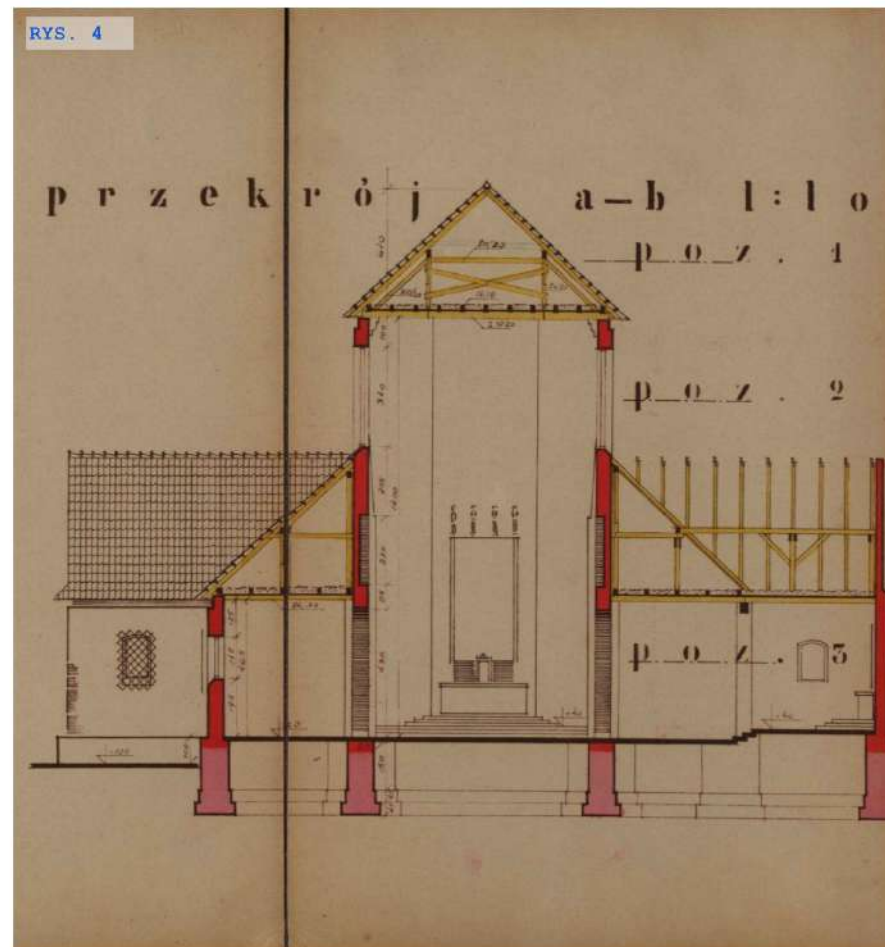
Projekt kościoła parafialnego w Wisznicach autorstwa arch. Bohdana Pniewskiego i Jana Cybuskiego.
Prezentowane rysunki archiwalne pochodzą ze zbioru Archiwum Państwowego w Lublinie.

Wkładkę założyła: mgr inż. arch. Karolina Kluz

<p>Miejscowość WISZNICE</p>	<p>Obiekt KOŚCIÓŁ PARAFIALNY P.W. WNIĘBOWZIĘCIA NMP</p>	<p>Zawartość wkładki ZAŁĄCZNIK C: IKONOGRAFIA</p>	 <p>Politechnika Lubelska Katedra Konserwacji Zabytków</p>
--	--	--	---



RYS. 3 Elewacja frontowa



RYS. 4 Przekrój poprzeczny w kierunku ołtarza głównego

Projekt kościoła parafialnego w Wisznicach autorstwa arch. Bohdana Pniewskiego i Jana Cybuskiego.
Prezentowane rysunki archiwalne pochodzą ze zbioru Archiwum Państwowego w Lublinie.

Miejscowość

WISZNICE

Obiekt

KOŚCIÓŁ PARAFIALNY P.W. WNIĘBOWZIĘCIA
NMP

Zawartość wkładki

ZAŁĄCZNIK D: IKONOGRAFIA



FOT. 3

FOT. 3 Pogrzeb w kościele w Wisznicach. W tle ołtarz tymczasowy ok. 1945 r.



FOT. 4



FOT. 5

FOT. 4 Pogrzeb, lata czterdzieste

FOT. 5 Pogrzeb, lata czterdzieste

Prezentowane fotografie i rysunki archiwalne pochodzą ze strony Wspomnienia Gminy Wisznice.

KARTA OPISU ARCHITEKTONICZNEGO ORAZ STANU ZACHOWANIA OBIEKTU ZABYTKOWEGO

Nr sygnatury

2024/004

Miejscowość	Obiekt	Zawartość wkładki	
WISZNICE	KOŚCIÓŁ PARAFIALNY P.W. WNIEBOWZIECIA NMP	ZAŁĄCZNIK 1: OPIS ARCHITEKTONICZNY - ELEWACJE	 Politechnika Lubelska Katedra Konserwacji Zabytków
1.1 STYL ARCHITEKTONICZNY	<i>Kościół późnomodernistyczny o cechach neoromańskich. Według J. Żywickiego miał nawiązywać tak w planie, jak i w bryle do świątyni, która spłonęła w 1908 r. (Zał.A Fot.1).</i>		
1.2 BRYŁA cechy charakterystyczne	Kościół dwuwieżowy, na planie krzyża łacińskiego. Dominuje wspólny prostopadłościan nawy głównej i prezbiterium, nakryty dachem dwuspadowym, z trzema połaciami zamknięcia prezbiterium. Nawy boczne oraz zakrystie jednakowej wysokości, nakryte dachami jednospadowymi. Przylegające do nich kaplice boczne równe im wysokością, nakryte dwuspadowymi dachami, prostopadłymi do dachów naw bocznych. Wieże prostopadłościenne nakryte dachami namiotowymi.		
1.3 WIEŻE I DZWONNICE wysokość, styl, forma	<i>Dwie prostopadłościenne wieże, umieszczone na froncie kościoła, niewyodrębnione z korpusu nawy głównej, nakryte dachami namiotowymi. Na wysokości pierwszej, drugiej i trzeciej kondygnacji wąskie otwory okienne (Zał.1 Fot.1).</i>		
1.4 FASADA materiały, kolorystyka, zdobienia	<p>Na kamiennych cokołach, otynkowane, zwieńczone prostymi gzymsami, rozczłonkowane odcinkowo zamkniętymi otworami okiennymi i drzwiowymi.</p> <p>Fasada (pn.) dwuwieżowa, trójosiowa, dwukondygnacyjna, bez poziomych i pionowych podziałów w formie gładkiej ściany. Partia środkowa zwieńczona trójkątnym szczytem, na osi portal główny, nad nim triforyjny układ niewielkich okien. Portal główny kamienny, uskokowy, półkolisty, w kamiennej ciosowej ścianie, ujętej po bokach ciosami kamiennymi naśladującymi belkowanie. Tympanon z Chrystusem Błogosławiącym. Drzwi dwuskrzydłowe, w płycinach romboidalny ornament. Osie boczne fasady tworzą wąskie okienka wież (Zał.1 Fot.1).</p> <p>Elewacje boczne (wsch. i zach.) analogicznie opracowane, dziewięcioosiowe (Zał.1 Fot.3). Zakrystia i kaplica pd. z triforyjnym układem wąskich okienek. Między nimi a kaplicami bocznymi drzwi (Zał.1 Fot.4). Kaplice boczne bez podziałów. Nawy boczne z trzema oknami i drzwiami przy wieżach. Wieże z wąskimi okienkami (Zał.1 Fot.7). Nawa główna i prezbiterium z dziewięcioma oknami w regularnym układzie.</p> <p><i>Elewacja pd. trójczłonowa złożona z trójbocznie zamkniętego ryzalitu prezbiterium, ujętego symetrycznie szczytami ścian naw bocznych. W prezbiterium dwa symetryczne otwory okienne zamknięte łukami odcinkowymi (Zał.1 Fot.5).</i></p>		
1.5 DETAL ARCHITEKTONICZNY	<i>Detal architektoniczny, tożsamo dla świątyń romańskich, zredukowany. Elewacje gładkie. W fasadzie frontowej, na wysokości drugiej kondygnacji, motyw triforyjnego okna zamkniętego łukiem odcinkowym (Zał.1 Fot.1), powielony na ścianie zakrystii i kaplicy (Zał.1 Fot.4). Wszystkie wejścia do świątyni w formie półkoliście zamkniętych portali, z których wejście główne zaakcentowane profilowaną, gładką opaską, ujętą po bokach ciosami kamiennymi. Wewnątrz portalu tympanon z płaskorzeźbą Chrystusa Błogosławiącego.</i>		
1.6 STOLARKA OKIENNA I DRZWIOWA	<p><i>Stolarka drzwiowa drewniana, płycinowa. Portal główny z prostokątnymi drzwiami dwuskrzydłowymi, w którego płycinach romboidalny motyw snycerski. Wejścia boczne w formie dwuskrzydłowych drzwi płycinowych zamkniętych półkolistym nadświetlem.</i></p> <p><i>Stolarka okienna metalowa, wielokwaterowa, wypełniona szkłem zwykłym.</i></p>		
1.7 DACH typ, pokrycie	<p>Nawa główna kryta dachem dwuspadowym, zamkniętym trójpołaciowo w części prezbiterium. Nawy boczne oraz zakrystie jednakowej wysokości, nakryte dachami jednospadowymi. Przylegające doń kaplice boczne równe im wysokością, nakryte dwuspadowymi dachami prostopadłymi do dachów naw bocznych. Wieże prostopadłościenne, nakryte dachami namiotowymi.</p> <p>Pokrycie dachowe z blachy miedzianej.</p>		

Miejscowość

WISZNICE

Obiekt

KOŚCIÓŁ PARAFIALNY P.W. WNIĘBOWZIĘCIA
NMP

Zawartość wkładki

ZAŁĄCZNIK 1.A: OPIS ARCHITEKTONICZNY - ELEWACJE

Politechnika
Lubelska
Katedra Konserwacji
Zabytków

FOT. 1.1 Elewacja północna
FOT. 1.2 Elewacja południowa



FOT. 1.3 Elewacja wschodnia
FOT. 1.4 Widok południowo-wschodni

KARTA OPISU ARCHITEKTONICZNEGO ORAZ STANU ZACHOWANIA OBIEKTU ZABYTKOWEGO

Nr sygnatury

2024/004

Miejscowość

WISZNICE

Obiekt

KOŚCIÓŁ PARAFIALNY P.W. WNIĘBOWZIĘCIA
NMP

Zawartość wkładki

ZAŁĄCZNIK 1.B: OPIS ARCHITEKTONICZNY - ELEWACJE



Politechnika
Lubelska
Katedra Konserwacji
Zabytków



FOT. 1.5 Prezbiterium. Widok pd.-wsch.



FOT. 1.6 Elewacja wschodnia. Widok pn.-wsch.



FOT. 1.7 Wieża wschodnia

Wkładkę założyła: mgr inż. arch. Karolina Kluz

KARTA OPISU ARCHITEKTONICZNEGO ORAZ STANU ZACHOWANIA OBIEKTU ZABYTKOWEGO

Nr sygnatury

2024/004

Miejscowość WISZNICE	Obiekt KOŚCIÓŁ PARAFIALNY P.W. WNIEBOWZIECIA NMP	Zawartość wkładki ZAŁĄCZNIK 2: OPIS ARCHITEKTONICZNY - WNĘTRZE	 Politechnika Lubelska Katedra Konserwacji Zabytków
2.1 NAWA GŁÓWNA I NAWY BOCZNE układ, proporcje, sklepienia	<p>Rzut kościoła bazylikowy. Korpus trójnawowy, ośmioprzęsłowy. Nawy boczne o połowę węższe od głównej. W szerokości drugiego i trzeciego przęsła transept, w którego ramionach kaplice, szerokością równe nawom bocznym. Prezbiterium dwuprzęsłowe, równe szerokością nawie głównej, trójbocznie zamknięte, gdzie polichromia. Po bokach: od strony wschodniej kaplica, od strony zachodniej zakrystia. Przęsło skrajne (pn.) z chórem muzycznym i kruchtą w parterze. Chór muzyczny oparty na trzech słupach, półkolistych arkadach z pełnym parapetem. Parapet ozdobiony trzema płycinami, w których polichromie. Podchórze ze stropem płaskim. Chór dostępny z pomieszczeń wież.</p>		
2.2 OLTARZ GŁÓWNY I BOCZNE styl, materiał, elementy architektoniczne	<p>W kościele znajduje się osiem ołtarzy. W ołtarzu wielkim Wspomożenie Wiernych z figurą Madonny w części głównej. W nawach bocznych ołtarze: Św. Pawła, Św. Izydora, Św. Cecylii i Św. Franciszka (Załącz.2 Fot.4).</p> <p>W trzech kaplicach znajdują się ołtarze: Miłosierdzia Bożego, Chrystusa Eucharystycznego i Św. Antoniego.</p> <p>Rzeźbiarskie ołtarze we wnętrzu świątyni autorstwa Wandy Pawłowskiej z Krakowa, wykonane zostały w latach 1951-1955 z masy marmurowego kruszywa łączonego cementem (Załącz.2 Fot.13).</p> <p>Ściany zdobią polichromie dzieła profesora Zbigniewa Łoskota z Warszawy wykonane w latach 1945-1950 (Załącz.2 Fot.9).</p>		
2.3 POSADZKA układ, materiał	<p>Posadzka w nawie głównej i bocznych skomponowana z czarno-białych płytek terakotowych z geometrycznym motywem dekoracyjnym. Na chórze podłoga z desek.</p>		
2.4 AMBONY liczba, styl, rozmieszczenie	<p>Ambona autorstwa Wandy Pawłowskiej z Krakowa wykonana w latach 1951-1955. Ambona nawie głównej, umieszczona po lewej stronie, mурowana, złożona z korpusu z drewnianym parapetem (pulpitem), schodów, zaplecka i baldachimu. Zaplecek zdobi płaskorzeźba Baranka Bożego, korpus płaskorzeźba przedstawiająca Chrystusa Nauczającego (Załącz.2 Fot.15). Schody na ambonę poprzedza rzeźba.</p>		
2.5 CHRZCIELNICA styl, rozmieszczenie	<p>Chrzcielnica umieszczona w kaplicy nawy zachodniej (Załącz.2 Fot.12).</p>		
2.6 KONFESJONAŁY liczba, styl, rozmieszczenie	<p>W kościele znajduje się pięć modernistycznych, drewnianych konfesjonałów typu otwartego, umieszczonych w nawach bocznych, współczesnych oryginalnemu wyposażeniu kościoła. Konfesjonały aut. Walichnowskiego.</p>		
2.7 ORGANY	<p>Organy wybudowane w 1986 roku przez Mariana Nawrota z Wronek, z użyciem części z poprzedniego, prowizorycznego instrumentu rozpoczętego przez Władysława Ferensowicza z Legnicy a dokończony przez Romualda Przytułskiego z Gdańska w 1966 roku.</p> <p>Instrument usytuowany na chórze muzycznym naprzeciw ołtarza głównego (Załącz.2 Fot.11).</p> <p>Szafa organowa wolnostojąca. Prospekt jednoczęściowy, symetryczny, otwarty, skomponowany z piszczalek bez obudowy osadzonych na wysokim cokole. Część środkowa płaska dwukondygnacyjna, z drewnianym gzymsem pomiędzy kondygnacjami, flankowana wieżami piszczalkowymi wysuniętymi półkoliście. Po bokach wież płaskie, wysokie pola piszczalkowe. Korpusy piszczalek w wieżach i skrajnych polach ucięte równo, w linii poziomej. Korpusy górnej kondygnacji pola środkowego docięte w kształcie wklęsłego łuku, odwrotnie do podstawy piszczalek w dolnej kondygnacji. Układ labrów piszczalek w wieżach prosty, w skrajnych polach prosty, opadający dośrodkowo, w centralnym polu girlandowy w górnej i odwrotny z dolnej kondygnacji. Piszczalki prospektowe cynkowe. Kolorystyka cokołu: brązowa, drewno lakierowane. Styl współczesny.</p>		
2.8 ŁAWKI materiał, styl, układ	<p>W kościele znajduje się 12 czterorzędowych ławek z drewna dębowego, wykonanych przez p. Dariusza Kotiuka z Wisznic, z posadzką, klęcznikiem i oparciem, snycerskiej roboty, dekorowanych płycinami z geometryzującymi wzorami (Załącz.2 Fot.17). Ławki ustawione są w dwóch rzędach po 6 po obu stronach przejścia nawy głównej.</p>		
2.9 OŚWIETLENIE typ, rozmieszczenie, style lamp i żyrandoli	<p>W przejściu nawy głównej znajdują się trzy mosiężne, dwupoziomowe, świecznikowe żyrandole. Nawy boczne oświetlone mosiężnymi żyrandolami ośmiopunktowymi. Na ścianach zewnętrznych ścian naw bocznych znajdują się pojedyncze świeczniki ścienne.</p>		

Miejscowość

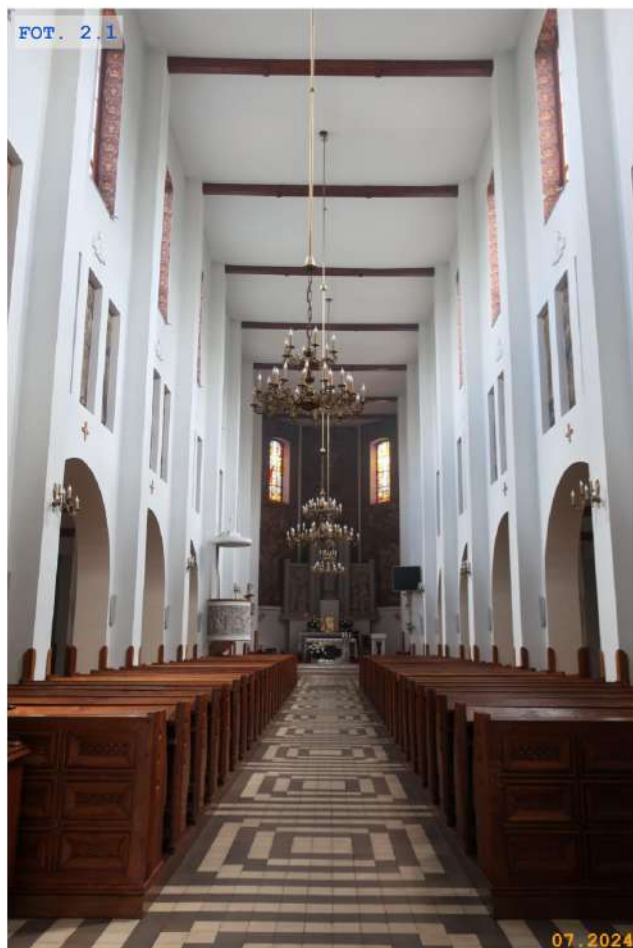
WISZNICE

Obiekt

KOŚCIÓŁ PARAFIALNY P.W. WNIĘBOWZIĘCIA
NMP

Zawartość wkładki

ZAŁĄCZNIK 2.A.: OPIS ARCHITEKTONICZNY - WNEȚRZE

Politechnika
Lubelska
Katedra Konserwacji
Zabytków


FOT. 2.1 Nawa główna. Widok w kierunku
prezbiterium

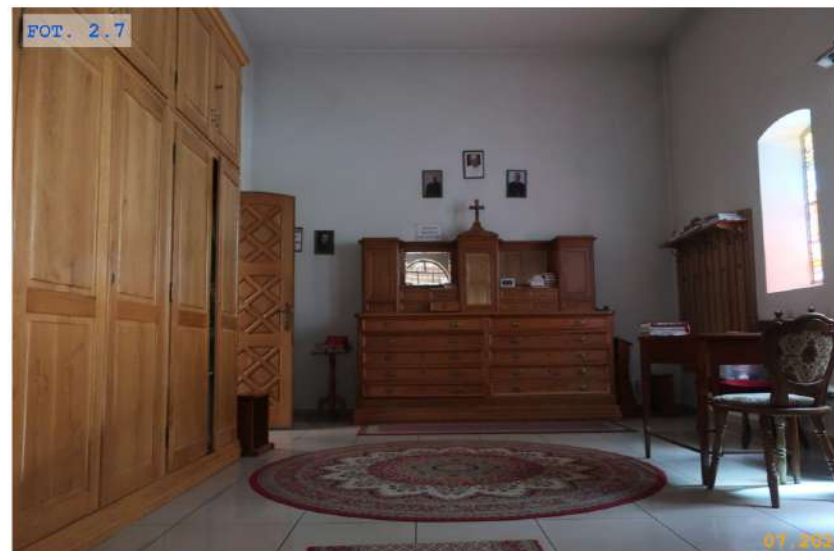
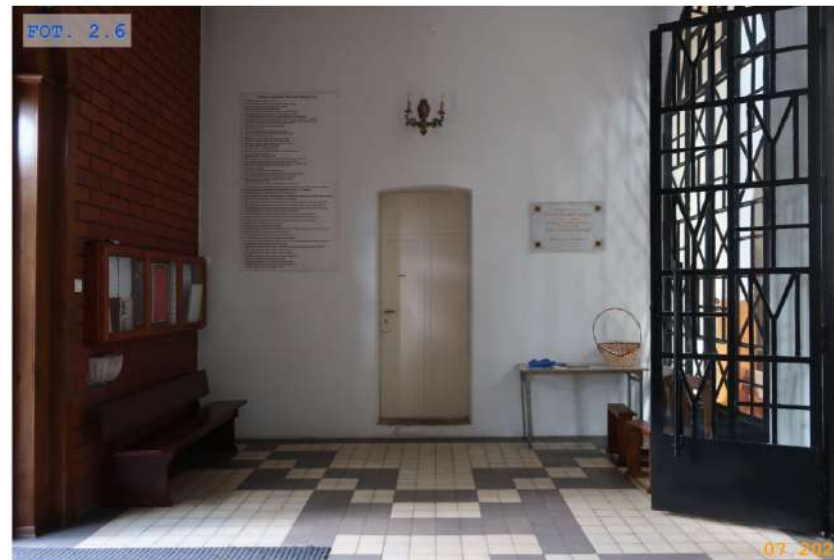


FOT. 2.2 Nawa główna. Widok w kierunku chóru




FOT. 2.3 Widok w kierunku ambony i nawy
wschodniej

Miejscowość WISZNICE	Obiekt KOŚCIÓŁ PARAFIALNY P.W. WNIĘBOWZIĘCIA NMP	Zawartość wkładki ZAŁĄCZNIK 2.B.: OPIS ARCHITEKTONICZNY - WNETRZE	 Politechnika Lubelska Katedra Konserwacji Zabytków
--------------------------------	---	---	--



FOT. 2.4 Nawa wschodnia. Widok w kierunku kaplicy
FOT. 2.5 Nawa zachodnia. Widok w kierunku zakrystii

FOT. 2.6 Kruchta
FOT. 2.7 Zakrystia

Miejscowość WISZNICE	Obiekt KOŚCIÓŁ PARAFIALNY P.W. WNIĘBOWZIECIA NMP	Zawartość wkładki ZAŁĄCZNIK 2.C.: OPIS ARCHITEKTONICZNY - WNEȚRZE	 Politechnika Lubelska Katedra Konserwacji Zabytków
--------------------------------	---	---	---



FOT. 2.8 Widok nawy w kierunku prezbiterium z chóru



FOT. 2.9 Ołtarz główny



FOT. 2.10 Kaplica wschodnia

KARTA OPISU ARCHITEKTONICZNEGO ORAZ STANU ZACHOWANIA OBIEKTU ZABYTKOWEGO

Nr sygnatury

2024/004

Miejscowość

WISZNICE

Obiekt

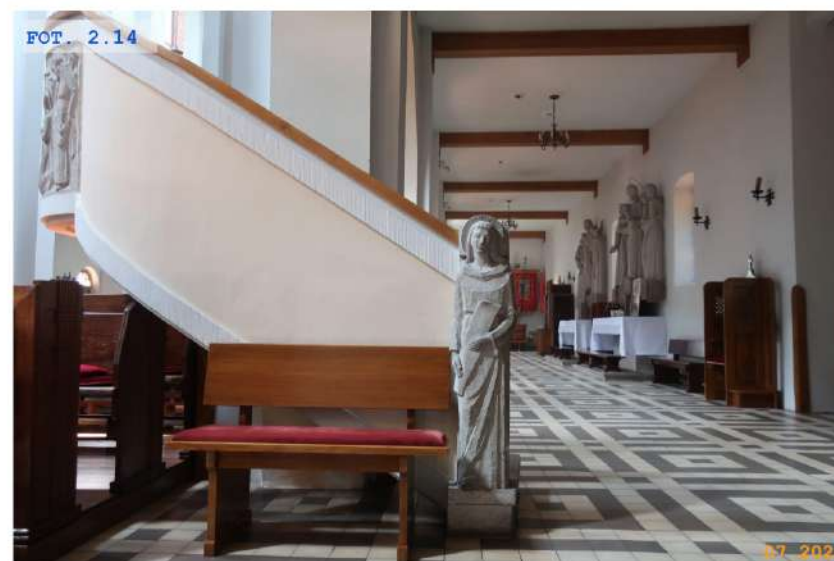
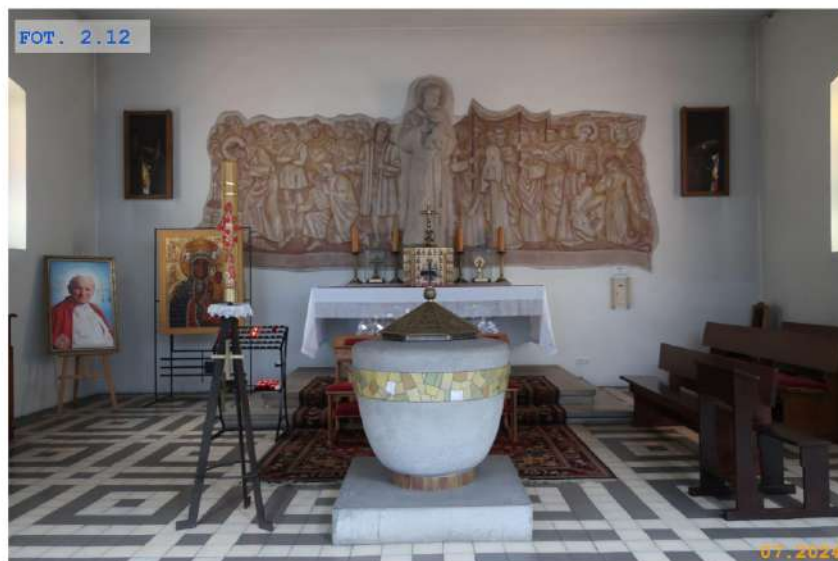
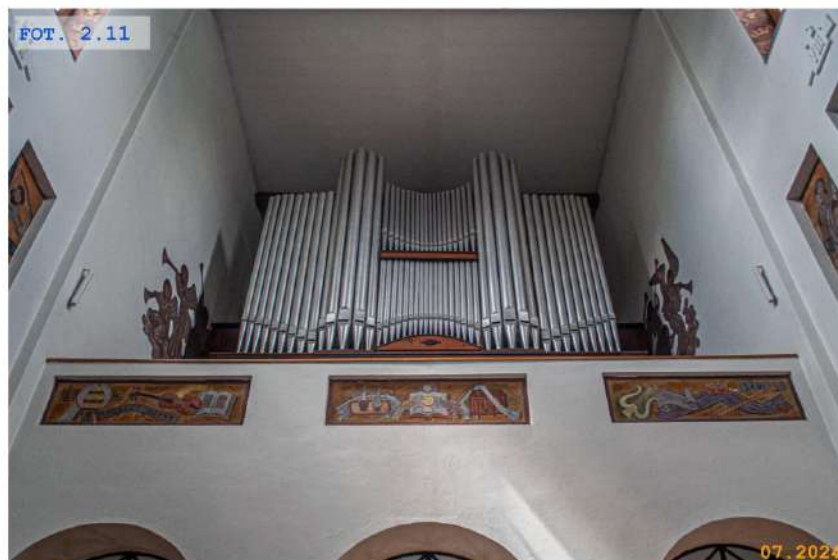
KOŚCIÓŁ PARAFIALNY P.W. WNEBOWZIECIA
NMP

Zawartość wkładki

ZAŁĄCZNIK 2.D.: OPIS ARCHITEKTONICZNY - WNEȚRZE



Politechnika
Lubelska
Katedra Konserwacji
Zabytków



FOT. 2.11 Prospekt organowy

FOT. 2.12 Chrzcielnica

FOT. 2.13 Ołtarz nawy zachodniej

FOT. 2.14 Dekoracja schodów na ambonę

KARTA OPISU ARCHITEKTONICZNEGO ORAZ STANU ZACHOWANIA OBIEKTU ZABYTKOWEGO

Nr sygnatury

2024/004

Miejscowość

WISZNICE

Obiekt

KOŚCIÓŁ PARAFIALNY P.W. WNEBOWZIECIA
NMP

Zawartość wkładki

ZAŁĄCZNIK 2.E.: OPIS ARCHITEKTONICZNY - WNEȚRZE



Politechnika
Lubelska
Katedra Konserwacji
Zabytków



FOT. 2.15 Ambona



FOT. 2.16 Konfesjonał



FOT. 2.17 Ławki

KARTA OPISU ARCHITEKTONICZNEGO ORAZ STANU ZACHOWANIA OBIEKTU ZABYTKOWEGO

Nr sygnatury

2024/004

Miejscowość	Obiekt	Zawartość wkładki	
WISZNICZE	KOŚCIÓŁ PARAFIALNY P.W. Wniebowzięcia NMP	ZAŁĄCZNIK 3: OPIS ARCHITEKTONICZNY - ZAGOSPODAROWANIE	 Politechnika Lubelska Katedra Konserwacji Zabytków
3.1 OTOCZENIE KOŚCIOŁA plac - nawierzchnie (geometria i rysunek oraz materiał), droga procesyjna, sektory plenerowe, drzewostan, etc.	<i>Dominantę architektoniczną założenia stanowi orientowana bryła kościoła usytuowana w centralnej części działki, o kształcie prostokąta (Zał.3 Fot.1). Od frontu w narożu pn.-zach. usytuowana jest metalowa dzwonnica (na miejscu poprzedniej drewnianej) oraz drewniany krzyż misyjny z napisem „Pamiętka Misji Świętej 1927 –1962 wśród grupy brzoź. W przeciwnym narożu działki znajduje się grotta Matki Boskiej, w pobliżu okazałej jodły pospolitej (Zał.3 Fot.6). Kościół obiega alejka wyłożona współczesną kostką brukową oraz trawnik porośnięty lipami, kasztanowcami, brzoźami.</i>		
3.2 BRAMA WEJŚCIOWA I OGRODZENIE materiał, styl	<i>Teren kościoła otacza ogrodzenie w formie murowanych, ceglanych, przeseł między murowanymi słupkami nakrytymi daszkami namiotowymi. (Zał.3 Fot.3) Od frontu przeseł metalowe. W pd. części muru, w pobliżu naroży dwie kapliczki murowane z cegły, otynkowane we wnętrzu, nakryte daszkami namiotowymi, otwarte arkadą do wnętrza założenia. Na osi fasady kościoła brama główna metalowa, dwuskrzydłowa (skrzydła zawieszzone na ceglanych filarach z krzyżami łacińskimi). Furtki boczne metalowe, jednoskrzydłowe.</i>		
3.3 OBIEKTY KULTU RELIGIJNEGO (niekubaturowe)	<i>Od frontu w narożu pn.-zach. usytuowana jest metalowa dzwonnica (na miejscu poprzedniej drewnianej) oraz drewniany krzyż misyjny z napisem „Pamiętka Misji Świętej 1927 –1962 wśród grupy brzoź. W przeciwnym narożu działki znajduje się grotta Matki Boskiej (Zał.3 Fot.6).</i>		
3.4 BUDYNKI WCHODZĄCE W SKŁAD ZESPOŁU SAKRALNEGO zakrycia, dzwonnica, kostnica, plebania etc.	<i>Poza terenem kościoła, po pd. stronie, znajduje się stara plebania (Zał.3 Fot.5). Budynek fasadą zwrócony jest na pn., ku świątyni, poprzedzony rabatkami kwiatowymi i tujami flankującymi wejście wyodrębnionymi niewielkim, drewnianym płotem. Elewacja tylna budynku otoczona ogrodem, w którym altana. Od wschodu zlokalizowana jest współczesna zabudowa gospodarcza wydzielona metalową siatką oraz studnia. <i>Na osobnej działce po południowo-wschodniej stronie muru kościelnego znajduje się nowa murowana plebania.</i></i>		
3.5 MAŁA ARCHITEKTURA sektory plenerowe, ławki, śmietniki, tablice informacyjne, stojaki rowerowe, oświetlenie	<i>Na placu kościelnym, przed schodami do świątyni znajduje się tablica ogłoszeń w formie drewnianej gabloty (Zał.3 Fot.3). Przy murze kościelnym obok grotty maryjnej znajdują się stojaki rowerowe. Wokół drogi procesyjnej i przy placu kościelnym ustawione lampy uliczne.</i>		
3.6 CMENTARZE (związane z zespołem)	<i>Cmentarz Parafialny w Wisznicach przy Parafii Rzymskokatolickiej pw. Wniebowzięcia NMP znajduje się w odległości 1 km od kościoła w kierunku południowym.</i>		
3.7 INFRASTRUKTURA SERWISOWA parkingi - pojemność, szalety etc.	<i>Parking kościelny o pojemności 30 miejsc postojowych znajduje się w części południowo-zachodniej zespołu (Zał.3 Fot.2). Parking o nawierzchni z betonowej kostki brukowej z obrzeżem betonowym, z wydzielonymi miejscami postojowymi.</i>		
3.8 DOSTĘPNOŚĆ ARCHITEKTONICZNA	<i>Dostępność architektoniczna obiektu ograniczona. Plac przed kościołem zniwelowany, bez przeszkód wysokościowych. Wejście główne do obiektu poprzedzone rampą. Wejście do kościoła bezprogowe. Parking kościelny niedostosowany do potrzeb osób o ograniczonej zdolności poruszania się. Brak miejsc postojowych dla osób niepełnosprawnych.</i>		
3.9. ZIELEŃ	<i>Zieleń stanowią pojedyncze okazałe jodły rozmieszczone wokół plebanii, drzewa owocowe oraz okazały dąb zlokalizowany w odległości ok. 50 –60 m na pd. od plebani.</i>		

Miejscowość

WISZNICE

Obiekt

KOŚCIÓŁ PARAFIALNY P.W. WNIĘBOWZIĘCIA
NMP

Zawartość wkładki

ZAŁĄCZNIK 3.A: OPIS ARCHITEKTONICZNY - ZAGOSPODAROWANIE

Politechnika
Lubelska
Katedra Konserwacji
Zabytków

FOT. 3.1 Widok północno-zachodni zespołu kościoła w Wisznicach

FOT. 3.2 Widok południowy zespołu kościoła w Wisznicach



FOT. 3.3 Widok kościoła z wisznickiego rynku

FOT. 3.4 Nowa murowana plebania

Miejscowość

WISZNICE

Obiekt

KOŚCIÓŁ PARAFIALNY P.W. WNIĘBOWZIĘCIA
NMP

Zawartość wkładki

ZAŁĄCZNIK 3.B: OPIS ARCHITEKTONICZNY - ZAGOSPODAROWANIE

Politechnika
Lubelska
Katedra Konserwacji
Zabytków

FOT. 3.5 Stara plebania (1863 -1873 r.). Widok południowy

FOT. 3.6 Grota maryjna i krzyż misyjny (2019 r.)




FOT. 3.7 Dzwonnica i krzyż misyjny (1962 r.)

FOT. 3.8 Parking kościelny

KARTA OPISU ARCHITEKTONICZNEGO ORAZ STANU ZACHOWANIA OBIEKTU ZABYTKOWEGO

Nr sygnatury

2024/004

Miejscowość	Obiekt	Zawartość wkładki	
WISZNICE	KOŚCIÓŁ PARAFIALNY P.W. WNIEBOWZIECIA NMP	ZAŁĄCZNIK 4: OCENA STANU ZACHOWANIA - ELEWACJE	 Politechnika Lubelska Katedra Konserwacji Zabytków
4.1 ŚCIANY ZEWNĘTRZNE	<p>Ściany zewnętrzne konstrukcyjne murowane z cegły ceramicznej pełnej, obustronnie otynkowane. Fasada wymurowana na podmurówce z regularnie ciosanych głazów granitowych, układanych na zaprawie cementowej.</p> <p>Stan dostateczny</p> <p>Po obwodzie nawy głównej, w strefie podokapowej występuje poziome spękanie konstrukcyjne (FOT. 4.2). Miejsce występowania oraz liniowy charakter uszkodzenia związany może być z niewłaściwym wykonaniem nadmurowań nad murem w węźle krokiew-murłata od strony zewnętrznej. Nad większością otworów okiennych występują spękania nadproży (FOT.4.1). Na całej powierzchni tynk niejednorodny oraz zawilgocony z wieloma ogniskami korozji biologicznej (porosty i glony w pasie przyziemia, porosty w wyższych partiach muru). Zjawiska te są szczególnie intensywne pod oknami wież kościelnych, co powiązane jest z brakiem obróbek (FOT. 4.7). Dodatkowo uszkodzenia tynków stwierdzono w miejscach zamontowanych elementów oświetlenia zewnętrznego i nagłośnienia. W pasie nad cokołem, na wysokości ok 1m występuje silne zawilgocenie (FOT. 4.6) oraz odspojenia tynku spowodowane krystalizacją soli (FOT. 4.3). Na całej długości i wysokości cokołu występują ogniska korozji biologicznej oraz skupiska mchów i porostów (FOT.4.4). Praktycznie na całości obwodu obiektu pas cokołowy zabrudzony tlenkami miedzi z pokrycia dachu. Miejscowo naloty całkowicie zmieniły kolorystykę kamiennych okładzin cokołu.</p>		
4.2 STOLARKA OKIENNA I DRZWIOWA	<p>Stolarka okienna w części drewniana lub metalowa z wypełnieniem szkłem witrażowym lub zwykłym. Parapety stalowe. Drzwi zewnętrzne drewniane, dwuskrzydłowe.</p> <p>Stan dostateczny</p> <p>Okna w stanie dostatecznym, ramy z niejednorodną, punktowo odspojoną powłoką malarską. Miejscowo występują ogniska korozji biologicznej i chemicznej (FOT. 4.9). Szklenie pełne. W części otworów okiennych brak obróbek blacharskich (FOT. 4.7). Istniejące obróbki w większości skorodowane oraz miejscowo zniekształcone i uszkodzone mechanicznie.</p>		
4.3 POKRYCIE DACHOWE	<p>Pokrycie dachowe z blachy miedzianej.</p> <p>Stan dobry</p> <p>Pokrycie dachowe z licznymi nierównościami na powierzchni arkuszy blachy powstałymi w czasie wykonania. Cała powierzchnia połaci zanieczyszczona odchodami ptaków. Zacieki na powierzchniach połci związane z nierównomiernym wypłukiwaniem warstwy patyny (FOT. 4.11). Na styku obróbki blacharskiej pokrycia i ściany zewnętrznej pas zawilgocenia, tynki na styku z połaciami zabrudzone tlenkami miedzi (FOT. 4.10).</p>		
4.4 SYSTEM ODWODNIENIA	<p>Rynny z blachy miedzianej. Materiał rur spustowych zróżnicowany. Rury spustowe w części nawy głównej z blachy miedzianej. W części naw bocznych: lej z blachy miedzianej, rura spustowa z blachy stalowej, wylewka z PVC. Koryta odprowadzające wody opadowe betonowe.</p> <p>Stan dostateczny</p> <p>System odwodnienia kompletny. Rynny nieuszczelne, z wieloma ogniskami korozji chemicznej (FOT. 4.1). Miejscowo rynny niedrożne przez zalegające liście. W obszarze wylotu wody opadowej występuje silnie zawilgocenie z rozwijającą się korozją biologiczną. Koryta odprowadzające wodę opadową z wykwitami pleśni i porostów. Wylewka rury spustowej nieprawidłowo zlokalizowana, przez co woda kierowana jest w stronę schodów zewnętrznych (FOT. 4.12).</p>		
4.5 OPASKA	<p>Opaska z płyt betonowych.</p> <p>Stan niedostateczny</p> <p>Opaska silnie zdegradowana w wielu miejscach spękana z miejscowymi ubytkami betonu (FOT. 4.6). Powierzchnia opaski z nierównościami, silnie porażona korozją biologiczną (FOT. 4.4). Brak szczelności na styku opaska/cokół (FOT.4.5). Zacieki tlenków miedzi z pokrycia dachowego i systemu odwodnienia dachu.</p>		
4.6 SCHODY ZEWNĘTRZNE RAMPY	<p>Główne schody zewnętrzne, zewnętrzne boczne oraz rampa betonowe wykończone płytami kamiennymi. Schody zewnętrzne boczne (lewe - elewacja zachodnia, prawe - elewacja wschodnia) betonowe, bez warstwy wykończeniowej. Balustrada rampy stalowa.</p> <p>Stan dostateczny</p> <p>Schody betonowe boczne zawilgocone z wieloma ogniskami korozji biologicznej (glony, porosty) oraz dodatkowo koloniami mchów, na elewacji wschodniej, spękane przez całą długość biegu oraz spocznika (FOT. 4.8). W przypadku schodów z okładzinami na płytach miejscowe przebarwienia. Brak zastrzeżeń do profilacji rampy oraz stalowych barierek.</p>		

KARTA OPISU ARCHITEKTONICZNEGO ORAZ STANU ZACHOWANIA OBIEKTU ZABYTKOWEGO

Nr sygnatury

2024/004

Miejscowość

WISZNICE

Obiekt

KOŚCIÓŁ PARAFIALNY P.W. WNIĘBOWZIĘCIA
NMP

Zawartość wkładki

ZAŁĄCZNIK 4: OCENA STANU ZACHOWANIA - ELEWACJE



Politechnika
Lubelska
Katedra Konserwacji
Zabytków



- FOT. 4.1 Pionowe zarysowanie nadproża okiennego sięgające gzymsu koronującego.
- FOT. 4.2 Poziome spękanie pod okapem biegnące obwodowo wzdłuż całej nawy głównej, liczne spękania nadproża okiennego.
- FOT. 4.3 Odspojenia tynku.
- FOT. 4.4 Silnie rozwinięta korozja biologiczna na spoinach cokołu oraz opasce.
- FOT. 4.5 Siatka spękań w górnej części cokołu, zabrudzenia tlenkami miedzi.
- FOT. 4.6 Pas zawilgocenia nad cokołem, zdegradowana i spękana opaska. Brak szczelności na styku ściana/cokoł.

KARTA OPISU ARCHITEKTONICZNEGO ORAZ STANU ZACHOWANIA OBIEKTU ZABYTKOWEGO

Nr sygnatury

2024/004

Miejscowość

WISZNICE

Obiekt

KOŚCIÓŁ PARAFIALNY P.W. WNIEBOWZIECIA
NMP

Zawartość wkładki

ZAŁĄCZNIK 4: OCENA STANU ZACHOWANIA - ELEWACJE



Politechnika
Lubelska
Katedra Konserwacji
Zabytków



FOT. 4.7

Obszary silnego zawilgocenia w strefach podokiennych, powstałe na skutek braku obróbki blacharskiej.

FOT. 4.8

Drzwi boczne do budynku z przetartą powłoką malarską w dolnej partii skrzydła, spękanie schodów zewnętrznych biegnące przez wszystkie stopnie oraz spocznik.

FOT. 4.9

Punktowa korozja chemiczna oraz biologiczna ram okiennych oraz parapetu.

FOT. 4.10

Zawilgocenia na styku ścian i pokrycia dachowego, zabrudzenia tlenkami miedzi.

FOT. 4.11

Zacieki na pokryciu dachowym związane z nierównomiernym wypłukiwaniem warstwy patyny.

FOT. 4.12

Silne zawilgocenie opaski, schodów oraz cokołu. Nieprawidłowa lokalizacja wylewki rury spustowej.

KARTA OPISU ARCHITEKTONICZNEGO ORAZ STANU ZACHOWANIA OBIEKTU ZABYTKOWEGO

Nr sygnatury

2024/004

Miejscowość	Obiekt	Zawartość wkladki	
WISZNICE	KOŚCIÓŁ PARAFIALNY P.W. WNIEBOWZIECIA NMP	ZAŁĄCZNIK 5: OCENA STANU ZACHOWANIA - WNEȚRZE	 Politechnika Lubelska Katedra Konserwacji Zabytków
5.1 FUNDAMENTY	<i>Nie wykonano odkrywek fundamentów - brak możliwości oceny stanu technicznego.</i>		
5.2 KRYPTY	<i>Obiekt posiada krypty, ze względu na brak dostępu nie oceniono ich stanu technicznego.</i>		
5.3 ŚCIANY, FILARY	Ściany zewnętrzne konstrukcyjne murowane z cegły ceramicznej pełnej, otynkowane oraz pomalowane. Stan dostateczny <i>Na powierzchni ścian, w szczególności w obrębie okien występują liczne spękania pionowe przechodzące przez nadproże i ścianę nad nadprożem (FOT. 5.2). Niejednorodność oraz nierówności tynku występują na ścianach chóru, nad wejściem głównym z kruchty (FOT. 5.4). Braku cokołu wykańczającego posadzkę, spowodował liczne odspojenia tynków oraz uszkodzenia eksploatacyjne w dolnych partiach ściany (FOT. 5.5).</i>		
5.4 SKLEPIENIA, STROPY	Stropy drewniane belkowe, podbicie otynkowane. <i>Docieplenie stropu pianą.</i> Stan dostateczny <i>Na stropie ponad nawą główną odznaczają się poziome linie o regularnym rozstawie oraz jedna linia w połowie rozpiętości stropu. Prawdopodobnie jest to rysunek wypełnienia stropu (FOT. 5.1). Na powierzchni tynków stropów naw bocznych występuje siatka spękań (FOT. 5.2).</i>		
5.5 PODŁOGI I POSADZKI	<i>W nawie głównej oraz bocznych posadzki z płytek terakotowych. Brak cokołów. Posadzka w prezbiterium z płyt kamiennych. Przed ołtarzem zejście do krypt zabezpieczone drewnianymi deskami.</i> Stan dobry <i>Na powierzchni płytek terakotowych w nawie głównej oraz bocznych występują uszkodzenia powstałe na skutek wieloletniej eksploatacji (FOT. 5.7). Podłoga w prezbiterium w stanie bardzo dobrym (FOT. 5.6). Deski zabezpieczające zejście do krypt zawilgocone, z przetartą powłoką zabezpieczającą (FOT. 5.8). Deski podłogi chóru w stanie dostatecznym, pozbawione powłok zabezpieczających z miejscowym porażeniem przez owady techniczne szkodniki drewna.</i>		
5.6 WIĘŻBA DACHOWA	Więżba dachowa krokwiowo-stolcowa. Stan dostateczny <i>Ocenie podlega część konstrukcji - nad dwiema nawami bocznymi. Większość drewnianych elementów konstrukcyjnych silnie zawilgocona oraz porażona korozją biologiczną. Na deskach poszycia dachowego rozwijają się pleśnie oraz grzyby domowe (FOT. 5.10). Oględziny nie wykazały porażenia drewna przez szkodniki techniczne. Stwierdzono występowanie wtórnych elementów drewnianych wzmocniających konstrukcję.</i>		
5.6 SCHODY WEWNĘTRZNE	Klatka schodowa prowadząca na chór żelbetowa, zabiegowa ze spocznikiem. Stan dobry <i>Klatka schodowa w stanie dobrym, brak uszkodzeń konstrukcyjnych zagrażających bezpieczeństwu użytkownika (FOT. 5.9). Ślady wieloletniego zużycia eksploatacyjnego widoczne na przetartych oraz zanieczyszczonych stopniach.</i>		

Miejscowość

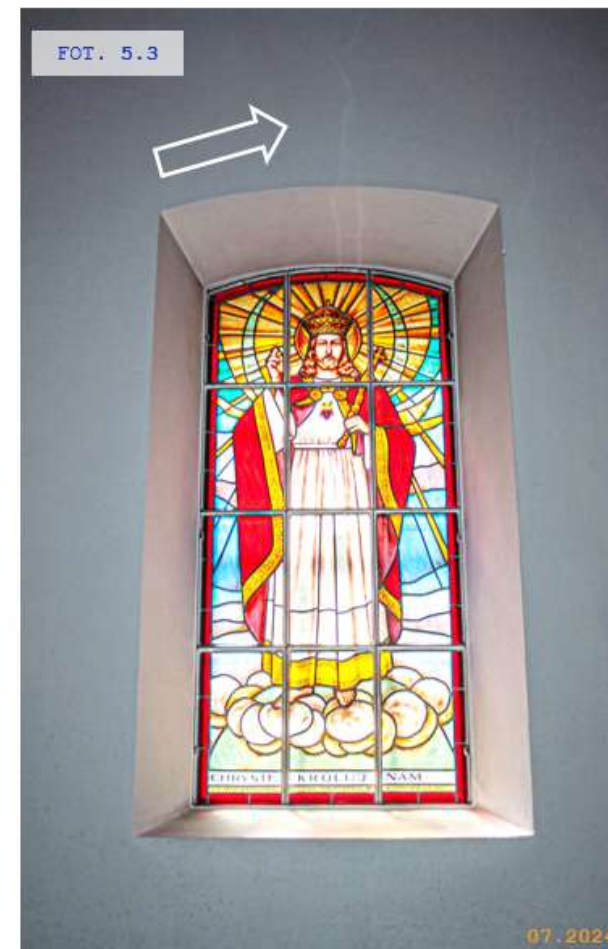
WISZNICE

Obiekt

KOŚCIÓŁ PARAFIALNY P.W. WNIĘBOWZIĘCIA
NMP

Zawartość wkładki

ZAŁĄCZNIK 5: OCENA STANU ZACHOWANIA - WNEŹRZE

Politechnika
Lubelska
Katedra Konserwacji
Zabytków

- FOT. 5.1 Rysunek wypełniania stropu na sklepieniu nad nawą główną.
- FOT. 5.2 Siatka spękań na stropie nad nawą boczną.
- FOT. 5.3 Pionowe spękania nadproża okiennego.
- FOT. 5.4 Niejednorodność tynku na ścianie chóru, ponad wejściem głównym do obiektu.
- FOT. 5.5 Brak cokołu, odspojenia tynku. Uszkodzenia eksploatacyjne dolnej partii ściany.

KARTA OPISU ARCHITEKTONICZNEGO ORAZ STANU ZACHOWANIA OBIEKTU ZABYTKOWEGO

Nr sygnatury

2024/004

Miejscowość

WISZNICE

Obiekt

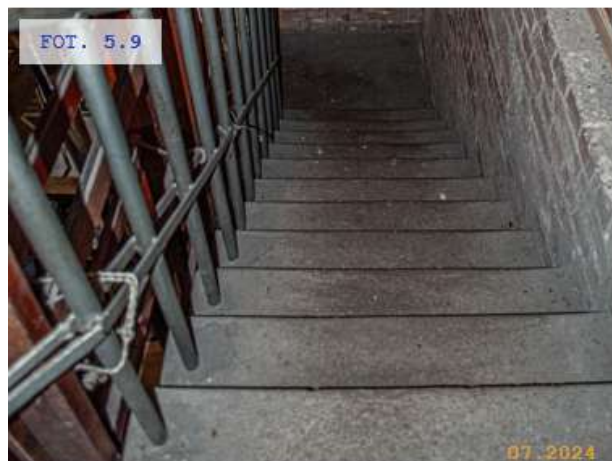
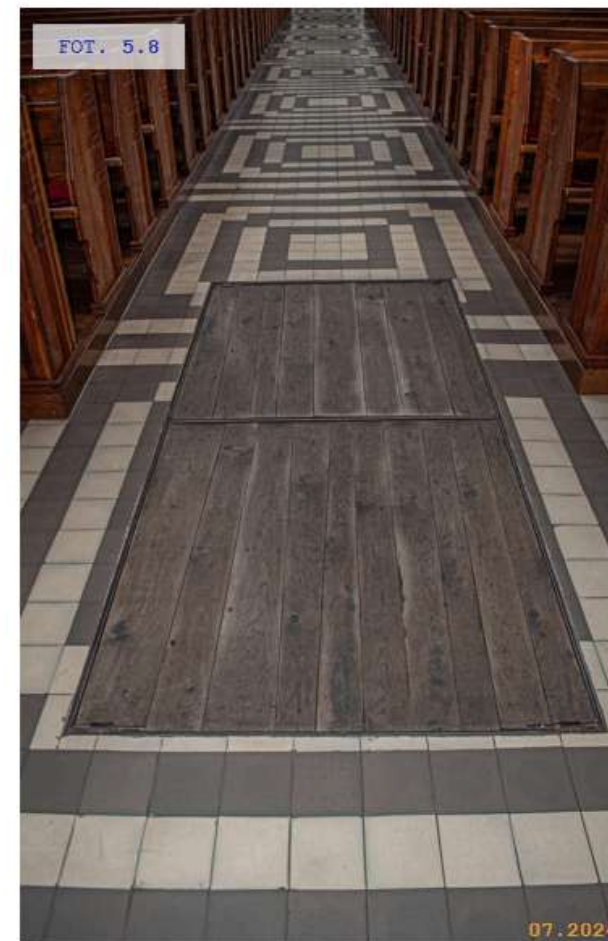
KOŚCIÓŁ PARAFIALNY P.W. WNIEBOWZIECIA
NMP

Zawartość wkładki

ZAŁĄCZNIK 5: OCENA STANU ZACHOWANIA - WNEŹRZE



Politechnika
Lubelska
Katedra Konserwacji
Zabytków



FOT. 5.6 Schody prezbiterium w bardzo dobrym stanie.

FOT. 5.7 Posadzka nawy głównej ze śladami wieloletniego zużycia eksploatacyjnego.

FOT. 5.8 Zabezpieczone zejście do krypt, zawilgocone i przetarte deski.

FOT. 5.9 Powierzchnia stopni schodów prowadzących na chór nierówna oraz zanieczyszczona.

FOT. 5.10 Konstrukcja więźby dachowej, ogniska korozji biologicznej z rozwijającymi się grzybami i pleśniami. Zawilgocone i porażone korozją biologiczną deski poszycia dachowego. Wypełnienie stropu pianą.

KARTA OPISU ARCHITEKTONICZNEGO ORAZ STANU ZACHOWANIA OBIEKTU ZABYTKOWEGO

Nr sygnatury

2024/004

Miejscowość	Obiekt	Zawartość wkładki	
WISZNICE	KOŚCIÓŁ PARAFIALNY P.W. WNIEBOWZIECIA NMP	ZAŁĄCZNIK 6: OCENA STANU ZACHOWANIA - ZAGOSPODAROWANIE	 Politechnika Lubelska Katedra Konserwacji Zabytków
6.1 OTOCZENIE KOŚCIOŁA	<p>Plac oraz droga procesyjna wraz z chodnikami wykonane z kostki betonowej brukowej z obrzeżem betonowym. W drogę procesyjną wbudowane cztery koryta odprowadzające wody opadowe, dwa z nich przykryte stalową kratą.</p> <p>Stan dostateczny</p> <p>Ciągi piesze w stanie technicznym dostatecznym. Powierzchnia miejscowo nierówna i zapadnięta, prawdopodobnie na skutek osiadania i wymywania gruntu pod ciągami pieszymi (FOT. 6.5). Łączenia stalowych krat, przykrywających koryta odwadniające, nieciągłe. Brak przekryć dwóch koryt, skutkuje zaleganiem liści i może prowadzić do niedrożności systemu (FOT. 6.6). Na całej trasie drogi procesyjnej oraz chodnikach prowadzących do wejść kościoła spoiny kostki brukowej porośnięte mchem.</p>		
6.2 BRAMA WEJŚCIOWA I OGRODZENIE	<p>Przęsła ogrodzeniowe od strony frontowej oraz furtki boczne - stalowe, na podmurówce ceglanej, zamocowane w słupkach murowanych z cegły ceramicznej pełnej. Przęsła boczne w całości murowane z cegły ceramicznej pełnej, częściowo otynkowane. Czapy otynkowane. W ogrodzenie wkomponowane dwie murowane kapliczki, otynkowane wewnątrz, przykryte daszkami.</p> <p>Stan dostateczny</p> <p>Elementy stalowe skorodowane oraz porażone glonami. Na powierzchni cegieł, w szczególności w dolnych partiach muru oraz na betonowych czapach występują liczne obszary o podwyższonym poziomie zawilgocenia. Na całej wysokości muru rozwija się korozja biologiczna, w postaci porostów oraz glonów w pasie nad gruntem dodatkowo skupiska mchów. Występują liczne uszkodzenia lica muru, spękania, nierówności oraz wykruszenia w ceglach oraz spoinach (FOT. 6.4). Nad poziomem terenu do wysokości ok 50-60 cm wykwitły korozji solnej. Zabrudzenia powierzchniowe powstałe na skutek aktów wandalizmu (FOT. 6.2). Tynk wewnątrz kapliczek silnie zawilgocony. Betonowe podesty kapliczek z uszkodzeniami i odspojeniami materiału. Na ścianach zewnętrznych kapliczek występują podobne uszkodzenia jak na murowanych przęślach ogrodzenia (FOT. 6.3).</p>		
6.3 OBIEKTY KULTU RELIGIJNEGO	<p>Dzwonnica o konstrukcji stalowej, przykryta dachem dwuspadowym z blachy stalowej trapezowej, na poszyciu z desek drewnianych.</p> <p>Stan dostateczny</p> <p>Na stalowych słupach dzwonnicy występuje korozja chemiczna (FOT. 6.10). Przeważająca część pokrycia dachowego silnie skorodowana i nierówna (FOT. 6.11). Deski poszycia dachowego zawilgocone.</p> <p>Kamienna grota Maryjna z dwiema figurami.</p> <p>Stan dostateczny</p> <p>Na powierzchniach klęczącej figury oraz ścianach grotty występuje korozja biologiczna. Kamienie porażone przez glony oraz pleśnie (FOT. 6.9).</p>		
6.4 MAŁA ARCHITEKTURA	<p>Tablica ogłoszeń, stalowy stojak rowerowy, ławki parkowe.</p> <p>Stan dostateczny</p> <p>Punktowa korozja chemiczna elementów stalowych ławek parkowych. Skorodowany stelaż stojaka rowerowego (FOT. 6.7).</p>		
6.5 INFRASTRUKTURA SERWISOWA	<p>Parking o nawierzchni z betonowej kostki brukowej z obrzeżem betonowym, z wydzielonymi miejscami postojowymi.</p> <p>Stan bardzo dobry</p> <p>Brak zastrzeżeń do stanu technicznego powierzchni parkingu (FOT. 6.4).</p>		

KARTA OPISU ARCHITEKTONICZNEGO ORAZ STANU ZACHOWANIA OBIEKTU ZABYTKOWEGO

Nr sygnatury

2024/004

Miejscowość

WISZNICE

Obiekt

KOŚCIÓŁ PARAFIALNY P.W. WNIEBOWZIECIA
NMP

Zawartość wkładki

ZAŁĄCZNIK 6: OCENA STANU ZACHOWANIA - ZAGOSPODAROWANIE



Politechnika
Lubelska
Katedra Konserwacji
Zabytków



- FOT. 6.1 Brama główna.
- FOT. 6.2 Słupki ogrodzeniowe furtki bocznej z licznymi uszkodzeniami lica cegieł. Wykruszenia spoiny oraz ogniska korozji biologicznej. Wykwity solne oraz zabrudzenia powierzchni.
- FOT. 6.3 Zawilgocenie oraz porażenie korozją biologiczną tynków oraz murów kapliczki.
- FOT. 6.4 Uszkodzenia w strukturze cegieł w pasie przyziemia przęseł ogrodzeniowych.
- FOT. 6.5 Fragment chodników i drogi procesyjnej porośniętych roślinnością niższą, miejscowe nierówności.
- FOT. 6.6 Brak kraty koryta odwadniającego, zalegające liście.

KARTA OPISU ARCHITEKTONICZNEGO ORAZ STANU ZACHOWANIA OBIEKTU ZABYTKOWEGO

Nr sygnatury

2024/004

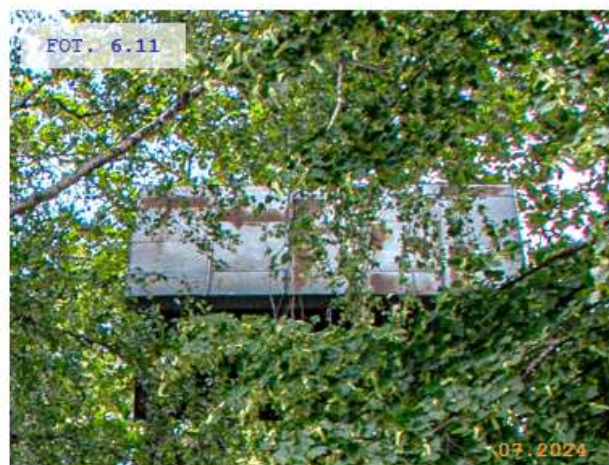
Miejscowość

WISZNICE

ObiektKOŚCIÓŁ PARAFIALNY P.W. WNIĘBOWZIĘCIA
NMP**Zawartość wkładki**

ZAŁĄCZNIK 6: OCENA STANU ZACHOWANIA - ZAGOSPODAROWANIE

Politechnika
Lubelska
Katedra Konserwacji
Zabytków




- FOT. 6.7 Skorodowany stojak rowerowy.
- FOT. 6.8 Parking. Widok z góry.
- FOT. 6.9 Grota porażona przez korozję biologiczną.
- FOT. 6.10 Dzwonnica.
- FOT. 6.11 Skorodowane pokrycie dachowe dzwonnicy.

Wkładkę założyła: mgr inż. Weronika Kendzierawska

KARTA OPISU ARCHITEKTONICZNEGO ORAZ STANU ZACHOWANIA OBIEKTU ZABYTKOWEGO

Nr sygnatury

2024/004

Miejscowość WISZNICE	Obiekt KOŚCIÓŁ PARAFIALNY P.W. WNIĘBOWZIĘCIA NMP	Zawartość wkładki ZAŁĄCZNIK 7: OCENA WARTOŚCI	 Politechnika Lubelska Katedra Konserwacji Zabytków
7.1 AUTOR/TWÓRCA	<i>Autorzy projektu:</i> <i>prof. dr inż. arch. Bohdan Wiktor Kazimierz Pniewski, Członek O. Warszawskiego SARP</i> <i>arch. Jan Kanty August Damazy Cybulski, Członek O. Warszawskiego SARP</i>		
7.2 INDYWIDUALIZM FORMY			
7.3 WARTOŚĆ			

Miejscowość

WISZNICE

Obiekt

KOŚCIÓŁ PARAFIALNY P.W. WNIĘBOWZIECIA
NMP

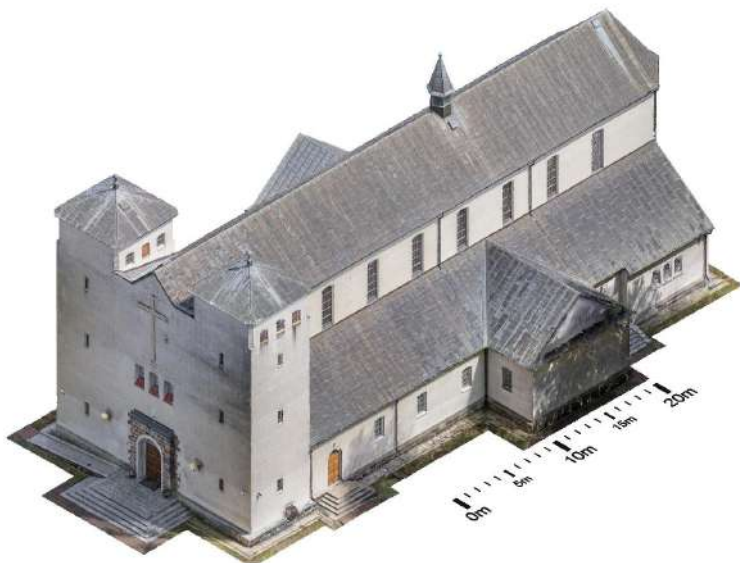
Zawartość wkładki

ZAŁĄCZNIK 8: MATERIAŁY INWENTARYZACYJNE

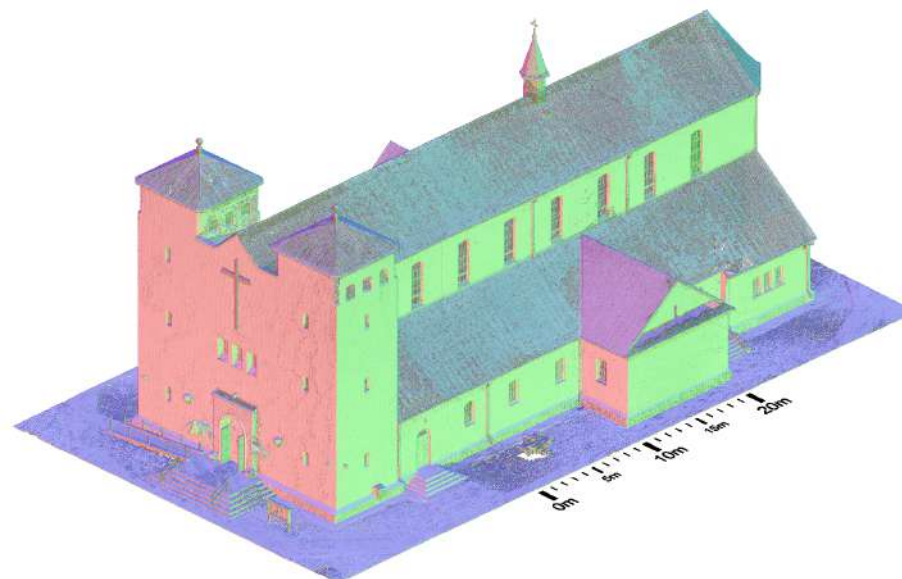


Politechnika
Lubelska
Katedra Konserwacji
Zabytków

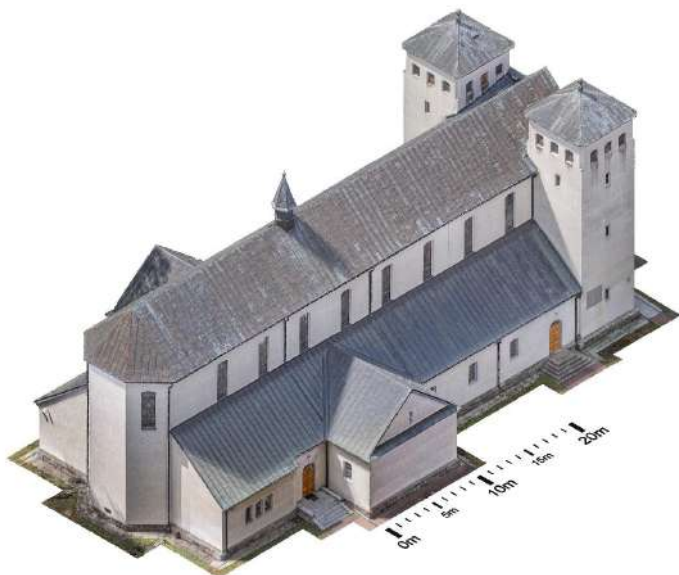
8.1 MODEL 3D OBIEKTU - NAROŻE ZACHODNIE



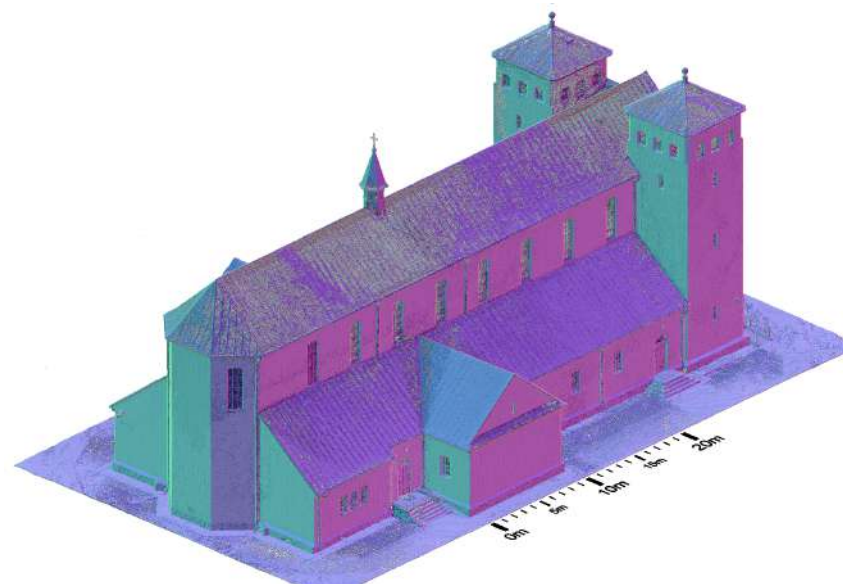
8.2 CHMURA PUNKTÓW OBIEKTU - NAROŻE ZACHODNIE



8.3 MODEL 3D OBIEKTU - NAROŻE WSCHODNIE



8.4 CHMURA PUNKTÓW OBIEKTU - NAROŻE WSCHODNIE



Miejscowość

WISZNICE

Obiekt

KOŚCIÓŁ PARAFIALNY P.W. WNIĘBOWZIĘCIA
NMP

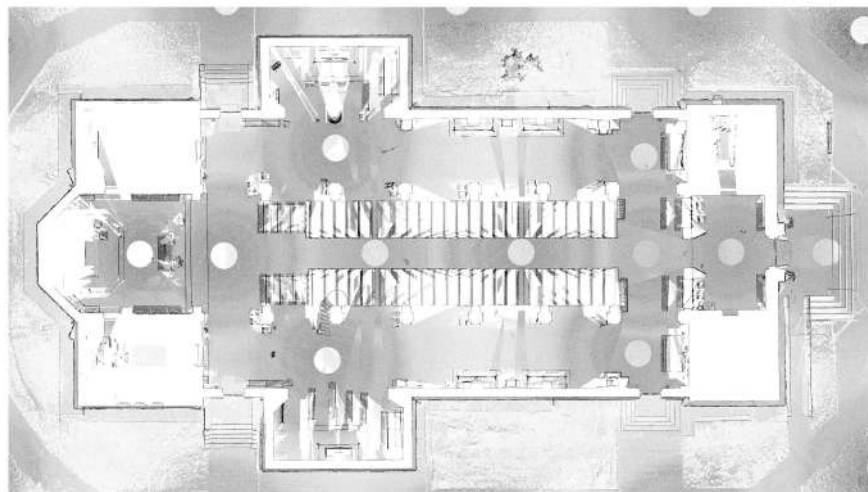
Zawartość wkładki

ZAŁĄCZNIK 8: MATERIAŁY INWENTARYZACYJNE



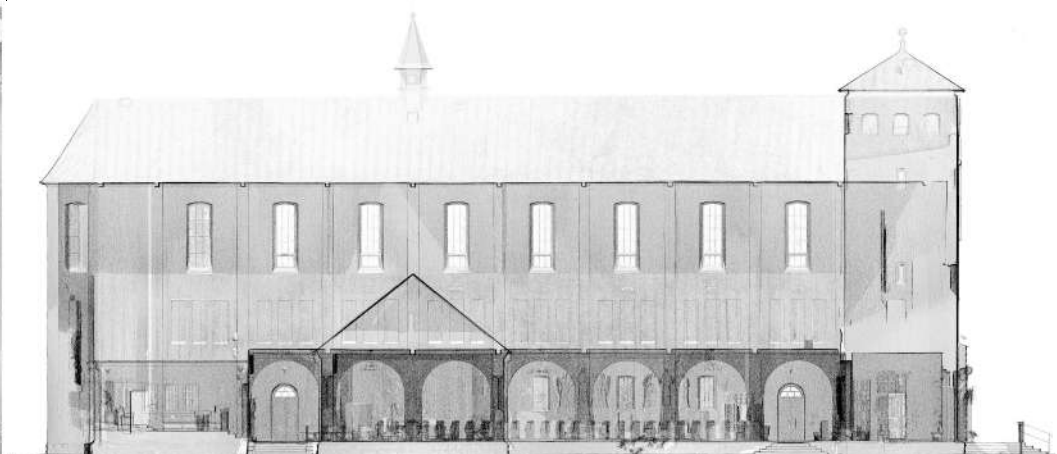
Politechnika
Lubelska
Katedra Konserwacji
Zabytków

8.5 RZUT PARTERU OBIEKTU - CHMURA PUNKTÓW



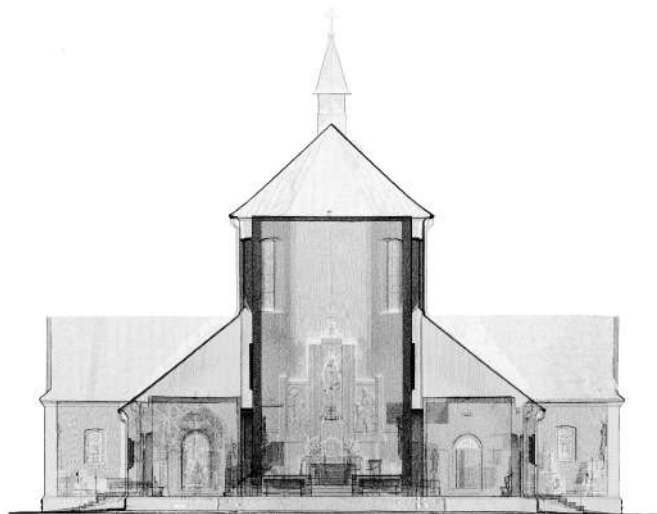
0m 5m 10m 15m 20m

8.6 PRZEKRÓJ PODŁUŻNY OBIEKTU - CHMURA PUNKTÓW



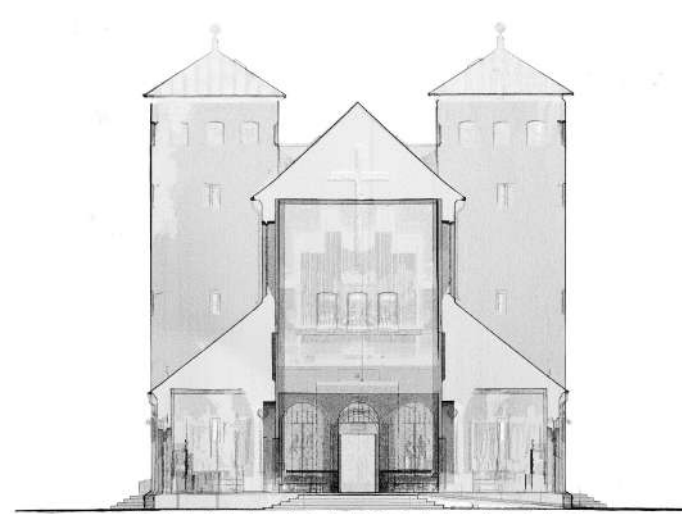
0m 5m 10m 15m 20m

8.7 PRZEKRÓJ POPRZECZNY OBIEKTU W STRONĘ OŁTARZA - CHMURA PUNKTÓW



0m 5m 10m 15m 20m

8.8 PRZEKRÓJ POPRZECZNY OBIEKTU W STRONĘ CHÓRU - CHMURA PUNKTÓW



0m 5m 10m 15m 20m

KARTA OPISU ARCHITEKTONICZNEGO ORAZ STANU ZACHOWANIA OBIEKTU ZABYTKOWEGO

Nr sygnatury

2024/004

Miejscowość

WISZNICE

Obiekt

KOŚCIÓŁ PARAFIALNY P.W. WNEBOWZIĘCIA
NMP

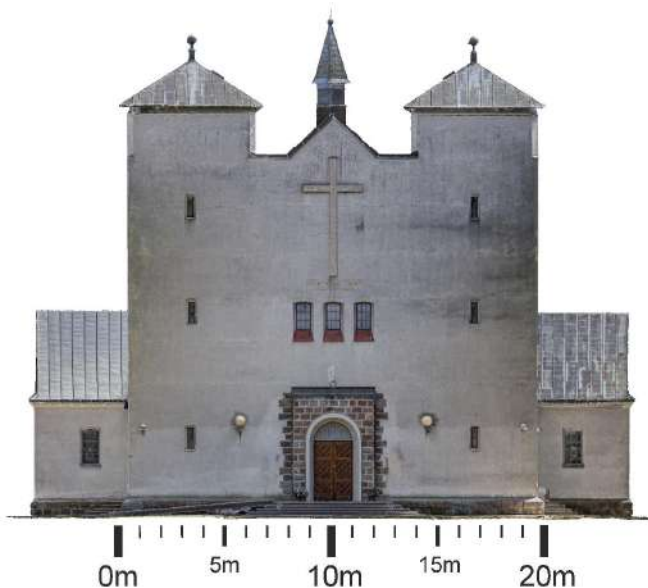
Zawartość wkładki

ZAŁĄCZNIK 8: MATERIAŁY INWENTARYZACYJNE

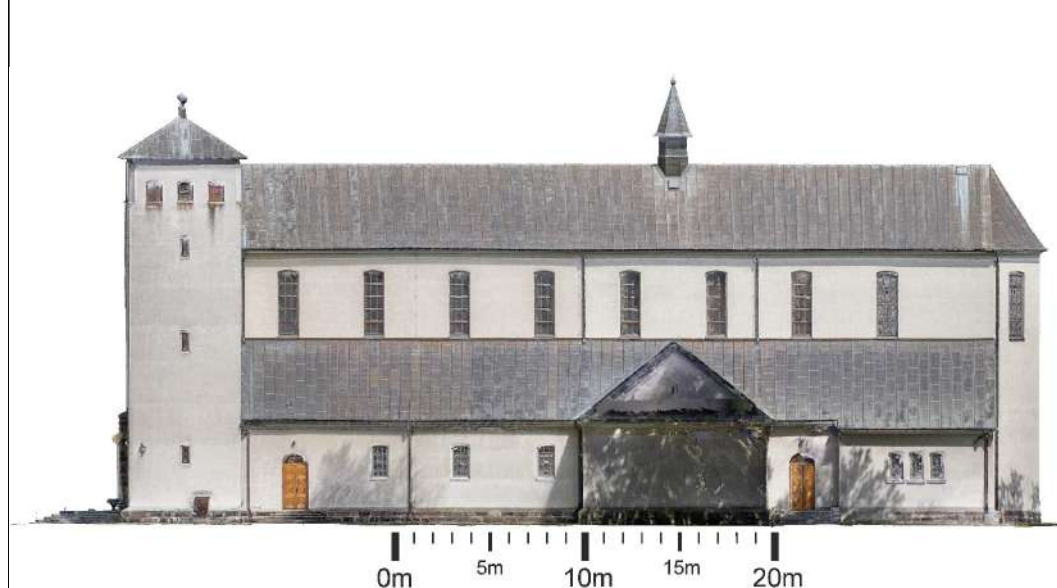


Politechnika
Lubelska
Katedra Konserwacji
Zabytków

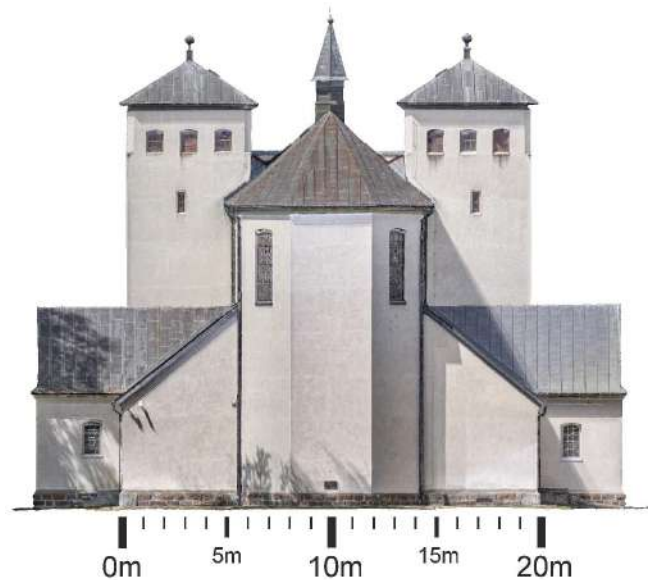
8.9 ELEWACJA PÓŁNOCNO-ZACHODNIA



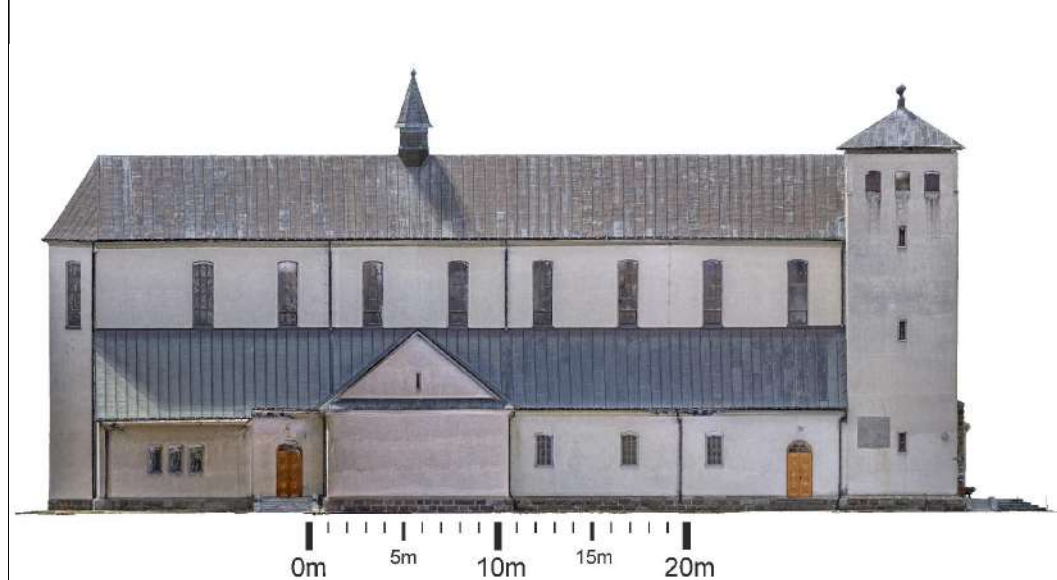
8.10 ELEWACJA POŁUDNIOWO-ZACHODNIA



8.11 ELEWACJA POŁUDNIOWO-WSCHODNIA



8.12 ELEWACJA PÓŁNOCNO-WSCHODNIA



Wkładkę założył: mgr inż. Michał Wac

KARTA OPISU ARCHITEKTONICZNEGO ORAZ STANU ZACHOWANIA OBIEKTU ZABYTKOWEGO

Nr sygnatury

2024/004

Miejscowość

WISZNICE

Obiekt

KOŚCIÓŁ PARAFIALNY P.W. WNIĘBOWZIĘCIA
NMP

Zawartość wkładki

ZAŁĄCZNIK 8: MATERIAŁY INWENTARYZACYJNE



8.13 RZUT SYTUACYJNY OBIEKTU



8.14 CHMURA PUNKTÓW

[LINK](#)



8.15 MODEL 3D

[LINK](#)



8.16 SPACER WIRTUALNY

[LINK](#)




Wkładkę założył: mgr inż. Michał Wac

KARTA OPISU ARCHITEKTONICZNEGO ORAZ STANU ZACHOWANIA OBIEKTU ZABYTKOWEGO

Nr sygnatury

2024/004

Miejscowość WISZNICE	Obiekt KOŚCIÓŁ PARAFIALNY P.W. WNIEBOWZIECIA NMP	Zawartość wkladki ZAŁĄCZNIK INFORMACYJNY: KRYTERIA OCENY STANU TECHNICZNEGO	 Politechnika Lubelska Katedra Konserwacji Zabytków
--------------------------------	---	---	---

ELEMENTY KONSTRUKCYJNE

STAN BARDZO DOBRY	"Konstrukcja lub jej element aktualnie ani w dalszym horyzoncie czasowym nie wymaga żadnych ingerencji"
STAN DOBRY	"Konstrukcja lub jej element obecnie nie wymaga żadnych napraw i remontów, zalecane są prace naprawcze lub zabezpieczające w niewielkim zakresie w ciągu najbliższych dwóch lat"
STAN DOSTATECZNY	"Konstrukcja lub jej element wymaga ingerencji w najbliższym czasie, zakres remontu lub naprawy jest znaczny, ale niewykonanie ich nie grozi bezpieczeństwu użytkownika"
STAN NIEDOSTATECZNY	"Konieczne są niezwłoczne naprawy, ich niewykonanie grozić może w najbliższym czasie awarią i pogiębaniem zniszczeń, jednak konstrukcja aktualnie nie stwarza zagrożenia dla zdrowia i życia ludzi w budynku i jego pobliżu przy aktualnym sposobie jego wykorzystania"
STAN AWARYJNY	"Konstrukcja w stanie awaryjnym, konieczność wykonania natychmiast wzmocnienia, remontu lub wymiany; stanowi bezpośrednie zagrożenie zdrowia i życia ludzi w budynku lub jego pobliżu"

ELEMENTY WYKOŃCZENIOWE

STAN BARDZO DOBRY	"Brak jakichkolwiek zastrzeżeń do wyglądu i funkcjonowania danego elementu wykończenia."
STAN DOBRY	"Niewielkie uszkodzenia elementu mające jedynie wpływ na estetykę."
STAN DOSTATECZNY	"Elementy uległy znacznemu zużyciu w wyniku eksploatacji. Występują uszkodzenia, które nie mają większego wpływu na konstrukcję budynku oraz na bezpieczeństwo użytkownika."
STAN NIEDOSTATECZNY	"Silna degradacja elementów wykończenia. Uszkodzenia mogące mieć niekorzystny wpływ na obiekt lub mogą zagrażać bezpieczeństwu użytkownika. Należy je pilnie naprawić."

źródło: "Uniwersalna karta oceny stanu technicznego obiektów tradycyjnych i zabytkowych", B.Szmygin, M. Trochonowicz, B. Szostak, K. Toruń, Lublin 2018

[LINK DO OPRACOWANIA](#)