

KARTA EWIDENCYJNA ZABYTKU NIERUCHOMEGO

Nr sygnatury

2024/008

1. Zabytek

KOŚCIÓŁ PAR. PW. ŚW. ANTONIEGO PADEWSKIEGO

2. Czas powstania

29.06.1937 - 12.12.1937

3. Miejscowość

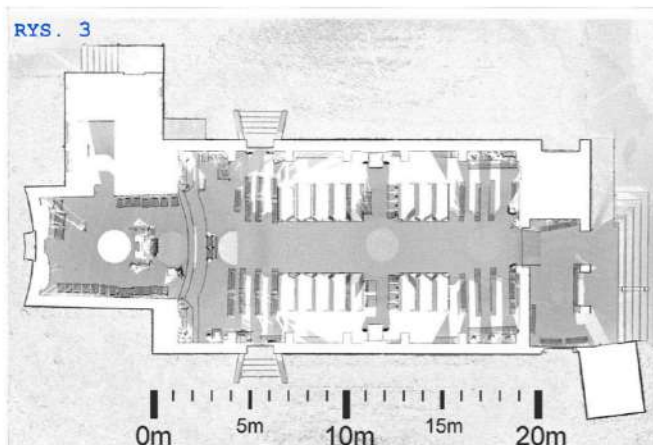
TURÓW

11. Materiały graficzne



FOT. 1 Widok ogólny zespołu. Naroże pn.-wsch.

RYS. 1 Plan sytuacyjny zespołu



RYS. 2 Lokalizacja obiektu.

RYS. 3 Rzut przyziemia na podstawie chmury punktów
(h = 1 m od poziomu posadzki)

4. Adres

TURÓW 77
21-302 KĄKOLEWNICA

5. Przynależność administracyjna

Województwo *lubelskie*

Powiat *radzyński*

Gmina *Kąkolewnica*

6. Współrzędne geograficzne

N: 50° 59' 20.548''

E: 22° 50' 55.322''

7. Poprzednie nazwy miejscowości

Brak.

8. Właściciel i jego adres

*Parafia rzymsko-katolicka w Turowie
Turów 77
21-302 Kąkolewnica*

9. Użytkownik i jego adres

*Parafia rzymsko-katolicka w Turowie
Turów 77
21-302 Kąkolewnica*

10. Formy ochrony

*WEZ - województwo lubelskie, powiat
radzyński, poz. 92*

12. Historia

Dnia 16 listopada 1936 roku erygowano filię duszpasterską w Turowie i przyłączono ją do Dekanatu Radzyńskiego. Hrabstwo Potoccy przekazali plac pod budowę świątyni, plebanii i budynków gospodarczych, a także ziemię uprawną, jako uposażenie dla proboszcza. Podarowali również drewno, niezbędne przy budowie świątyni i pozostałych budynków.

Projekt kościoła wykonał warszawski architekt inż. Węgrzecki, a pomysłodawczynią tego projektu była hrabina Maria Potocka, która podczas podróży do Włoch widziała tam taki właśnie kościół.

Uroczystość wmurowania i poświęcenia kamienia węgielnego odbyła się 29 czerwca 1937 roku przy ołtarzu polowym, w miejscu przyszłego prezbiterium. Sama budowa przebiegała niezwykle szybko i sprawnie, a w budowie jej uczestniczyli parafianie. Równocześnie została wybudowana drewniana plebania oraz budynki gospodarcze.

Poświęcenie kościoła odbyło się 12 grudnia 1937.

Wiosną 1941 roku, wojsko hitlerowskie zajęło kościół na potrzeby koszarowo-magazynowe. Na placu kościelnym stały działa i pojazdy wojskowe. Hitlerowcy zabrali wówczas z dzwonnicy kościelnej trzy dzwony. W roku 1945 zawieszono zostały trzy nowe dzwony, wykonane w zakładzie odlewniczym w Węgrowie.

W roku 1970 wykonano nowy ołtarz główny, położono posadzkę mozaikową oraz zakupiono organy 13-to głosowe.

W 2015 roku zmodernizowano ołtarz główny wg projektu arch. Krystyny Osak.

13. Opis

Zespół kościelny w Turowie usytuowany jest w centralnej części miejscowości w pasie zabudowań wzdłuż drogi S19 na trasie z Radzyna do Międzyrzecza Podlaskiego. Ok. 200 m na płn. od świątyni znajduje się szkoła, natomiast ok. 400 m na zach. - cmentarz parafialny. Kościół na prostokątnej działce usytuowany jest centralnie. Do ogrodzenia od strony zachodniej przylega osobna działka na której znajdują się plebania i budynki gospodarcze.

Kościół murowany z cegły ceramicznej pełnej, posadowiony na fundamencie z kamienia polnego. Strop podwieszony na wiązarach, rozstaw belek 1 m. Wieżba dachowa płatwiowo-kleszczowa wieszarowa dwuwieszakowa (z podwieszonym stropem). Pokrycie dachowe z łupka falistego (eternit).

Kościół projektu warszawskiego architekta Andrzeja Jana Węgrzeckiego.

W kościele znajduje się drewniana chrzcielnica proj. arch. Andrzeja Węgrzeckiego wykonana przed 1942 r.

14. Kubatura

ok. 3700 m3

15. Powierzchnia

ok. 255 m2

16. Przeznaczenie pierwotne

kościół filialny

17. Użytkowanie obecne

kościół parafialny

18. Stan zachowania**19. Najpilniejsze postulaty konserwatorskie**

20. Akta archiwalne (rodzaj akt, numer i miejsce przechowania)

1. Projekt kościoła parafialnego w Turowie, 35/403/0/5.5/2072, Archiwum Państwowe w Lublinie
2. Projekt przebudowy ołtarza głównego wg opracowania Krystyny Osak, 2015, Archiwum Parafii św. Antoniego w Turowie
3. Inwentaryzacja kościoła parafialnego św. Antoniego w Turowie, maj 2024, Archiwum Parafii św. Antoniego w Turowie
4. Akta Parafii w Turowie dekanatu radzyńskiego Dział IV, Nr. porz. 8, Tom I (Zacząte 31.08.1938 Skończone 20.07.1984, Archiwum Diecezjalne w Siedlcach
5. Projekt - zagospodarowanie, architektura /remont/ (2024), 8849, Archiwum Zakładowe WUOZ w Lublinie Delegatura w Białej Podlaskiej

23. Bibliografia

1. Kolendo-Korczańska K., Oleńska A., Zgliński M.: Katalog zabytków sztuki w Polsce. Województwo lubelskie powiat Radzyński. Warszawa: Instytut Sztuki Polskiej Akademii Nauk, 2019, s. 195-197
2. Krzyżanowska H., Zabytki architektury i budownictwa w Polsce 2. woj. białkopodlaskie, Redakcja.; Biuro Badań i Dokumentacji Zabytków (Biała Podlaska).; Warszawa : Ośrodek Dokumentacji Zabytków, 1984.
3. Szczepaniuk K., Turów [w:] Szkice z dziejów Kąkolewnicy i okolic, 2014, s. 245-254
4. Świetlicki L., Wierzchowiska i okolice, Piaski : Regionalne Stowarzyszenie Przyjaciół Piask Lubelskich, 2001.

24. Opracowanie karty ewidencyjnej 2024 r.

mgr inż. Weronika Kendzierawska,
mgr inż. arch. Karolina Kluz,
mgr inż. Michał Wac



25. Źródła ikonograficzne

1. Projekt kościoła parafialnego w Turowie, 35/403/0/5.5/2072, Archiwum Państwowe w Lublinie
2. <https://parafiaturow.pl/nasza-parafia/historia-parafii>, [dostęp: 18.09.2024]

Materiał wykorzystany na podstawie art. 29 Ustawy z dnia 4 lutego 1994 r. o prawie autorskim i prawach pokrewnych (prawo cytatu).

21. Uwagi

Informacje zebrane w poniższym opracowaniu stanowią pierwszą próbę ewidencji Kościoła pw. Św. Antoniego Padewskiego w Turowie. Dane stanowiące stan rozpoznania zabytku na rok 2024 zostały przedstawione kursywą (kolor niebieski).

22. Prace budowlane i konserwatorskie, ich przebieg i dokumentacja

- 1945 - zawieszenie dzwonów wykonanych w zakładzie odlewniczym w Węgrowie
1950 - roboty murarskie zabezpieczające kościół, postawienie krzyża przed kościołem
1951 - roboty murarskie przy oknach, malowanie wnętrza kościoła
1964 - remont i malowanie kościoła wewnątrz, wykonanie instalacji elektrycznej
1966 - wykonanie nowych schodów cementowych przed wejściem do kościoła wraz z chodnikiem cementowym
1969 - budowa nowego marmurowego ołtarza (twarzą do ludu)
1970 - wykonanie nowego ołtarza głównego, wymiana posadzki na mozaikową, zakup organów 13-to głosowych
1986 - 1998 - remont plebanii, wymiana okien i oświetlenia wewnątrz kościoła, remont i konserwacja organów
1979 - remont wnętrza kościoła: prace malarskie (ściany bielone, filary kawowo-mleczne), reperacja okien
1999 - 2011 - remont organistówki, budowa nowych schodów wejściowych do świątyni, docieplenie plebanii, budowa nowego ogrodzenia wokół kościoła
2015 lipiec - grudzień - modernizacja wnętrza kościoła proj. arch. Krystyny Osak. Przebudowa prezbiterium wraz z ołtarzem głównym i budowa dwóch ołtarzy bocznych. Wymiana kamiennej posadzki wraz z instalacją ogrzewania podłogowego. Budowa parkingu i ścieżki rowerowej.

W archiwum kościelnym na stronie internetowej parafii w Turowie przechowywane są tylko nieliczne informacje dotyczące prac remontowych. W rozmowie z ks. Proboszczem nie udało się stwierdzić istnienia Kroniki Parafialnej.

26. Załączniki

KARTA EWIDENCYJNA ZABYTKU NIERUCHOMEGO

- ZAŁĄCZNIK A,B,C,D,E: IKONOGRAFIA

KARTA OPISU ARCHITEKTONICZNEGO ORAZ STANU ZACHOWANIA OBIEKTU ZABYTKOWEGO:

- ZAŁĄCZNIK 1 A,B: OPIS ARCHITEKTONICZNY - ELEWACJE
- ZAŁĄCZNIK 2 A,B: OPIS ARCHITEKTONICZNY - WNĘTRZE
- ZAŁĄCZNIK 3: OPIS ARCHITEKTONICZNY - ZAGOSPODAROWANIE
- ZAŁĄCZNIK 4: OCENA STANU ZACHOWANIA - ELEWACJE
- ZAŁĄCZNIK 5: OCENA STANU ZACHOWANIA - WNĘTRZE
- ZAŁĄCZNIK 6: OCENA STANU ZACHOWANIA - ZAGOSPODAROWANIE
- ZAŁĄCZNIK 7: OCENA WARTOŚCI
- ZAŁĄCZNIK 8: MATERIAŁY INWENTARYZACYJNE
- ZAŁĄCZNIK INFORMACYJNY: KRYTERIA OCENY STANU TECHNICZNEGO

Miejscowość

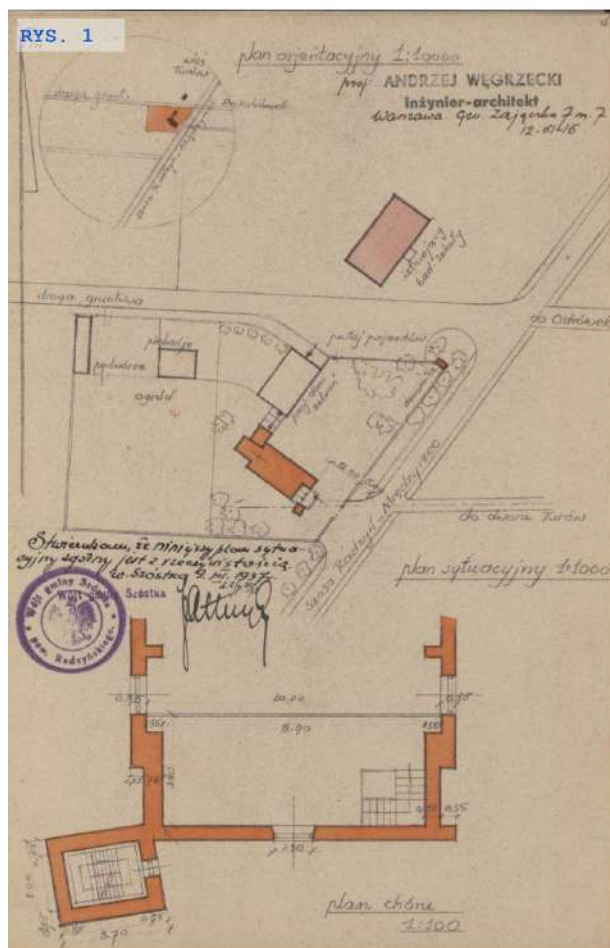
TURÓW

Obiekt i adres

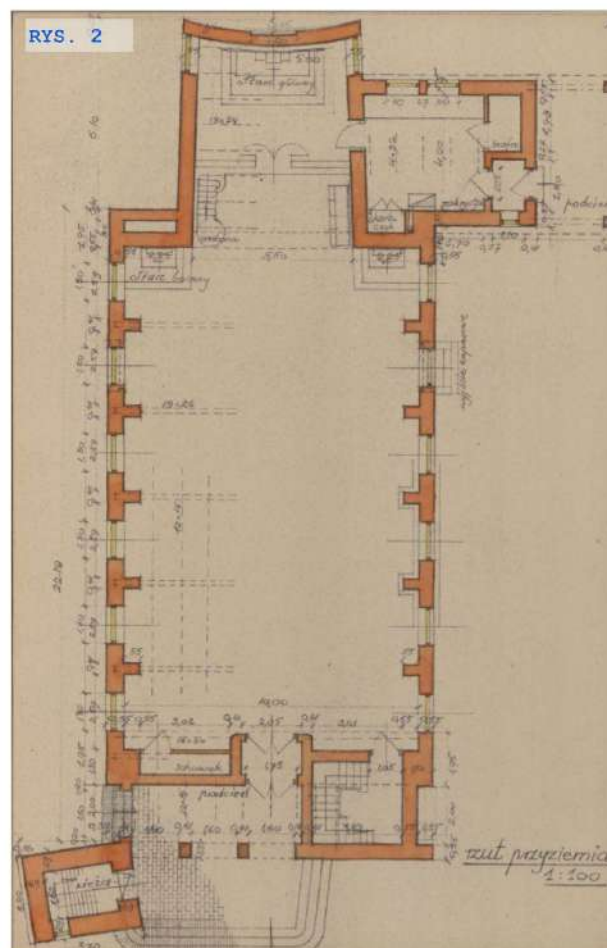
KOŚCIÓŁ PW. ANTONIEGO PADEWSKIEGO

Zawartość wkładki

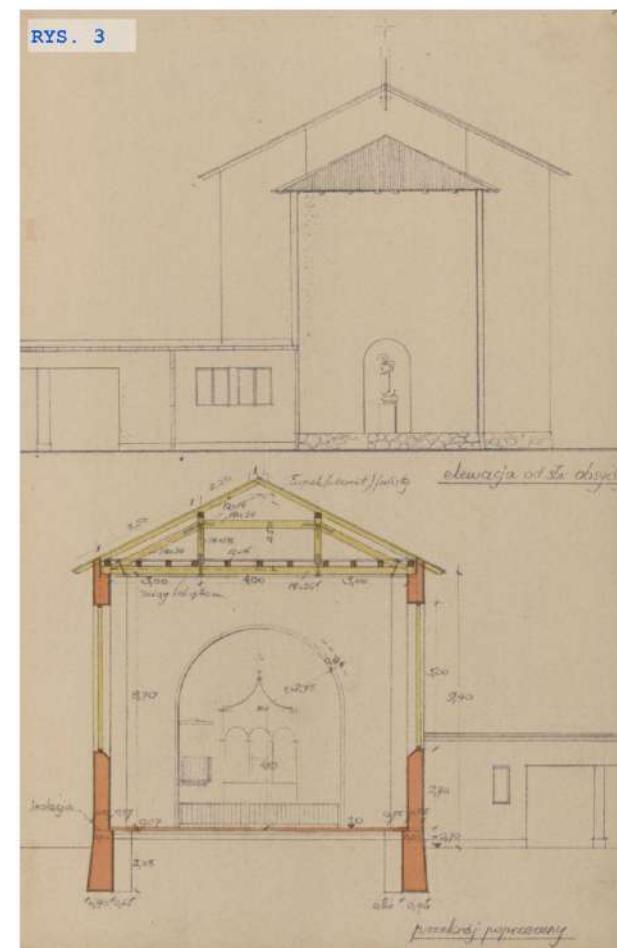
ZAŁĄCZNIK A: IKONOGRAFIA



RYS. 1 Plan zagospodarowania terenu




RYS. 2 Rzut parteru



RYS. 3 Elewacja od strony absydy. Przekrój poprzeczny w kierunku prezbiterium.

Projekt murowanego kościoła parafialnego we wsi Turów (1937 r.)
Prezentowane rysunki archiwalne pochodzą ze zbioru Archiwum Państwowego w Lublinie.

Miejscowość TURÓW	Obiekt i adres KOŚCIÓŁ PW. ANTONIEGO PADEWSKIEGO	Zawartość wkładki ZAŁĄCZNIK B: IKONOGRAFIA	 Politechnika Lubelska Katedra Konserwacji Zabytków



FOT. 1 Uroczystość poświęcenia i wmurowania kamienia węgielnego przy ołtarzu polowym, w miejscu przyszłego prezbiterium 29.06.1937 r.



FOT. 2 Uroczystość poświęcenia i wmurowania kamienia węgielnego 29.06.1937 r.




FOT. 3 Budowa kościoła w Turowie 1937 r.



FOT. 4 Budowa kościoła w Turowie 1937 r.



FOT. 5 Budowa kościoła w Turowie 1937 r.

<p>Miejscowość TURÓW</p>	<p>Obiekt i adres KOŚCIÓŁ PW. ANTONIEGO PADEWSKIEGO</p>	<p>Zawartość wkładki ZAŁĄCZNIK C: IKONOGRAFIA</p>	 <p>Politechnika Lubelska Katedra Konserwacji Zabytków</p>
-------------------------------------	--	--	---



FOT. 6 Wnętrze kościoła 1940 r.



FOT. 7 Konsekracja kościoła i nowego ołtarza
19.07.1970 r.

Prezentowane fotografie archiwalne pochodzą ze strony parafiaturow.pl

Miejscowość

TURÓW

Obiekt i adres

KOŚCIÓŁ PW. ANTONIEGO PADEWSKIEGO

Zawartość wkładki

ZAŁĄCZNIK D: IKONOGRAFIA



Politechnika
Lubelska
Katedra Konserwacji
Zabytków



FOT. 6 Widok nawy głównej z chóru ok. 2012 r.



FOT. 7 Ołtarz główny z rzeźbą Immaculata ok. 2012 r.



FOT. 8 Wejście główne do kościoła i chór ok. 2012 r.

Prezentowane fotografie archiwalne pochodzą ze strony parafiaturow.pl

Miejscowość

TURÓW

Obiekt i adres

KOŚCIÓŁ PW. ANTONIEGO PADEWSKIEGO

Zawartość wkładki

ZAŁĄCZNIK E: IKONOGRAFIA


 Politechnika
Lubelska
Katedra Konserwacji
Zabytków


FOT. 9 Prezbiterium w trakcie prac modernizacyjnych lipiec-grudzień 2015 r.



FOT. 10 Projekt prezbiterium aut. arch. Krystyna Osak (2015 r.)

FOT. 11 Prace przy lamperkach w prezbiterium



FOT. 12 Prace przy podwyższeniu posadzki w prezbiterium z instalacją ogrzewania podłogowego



FOT. 13 Mocowanie rzeźby Immaculata

Prezentowane fotografie archiwalne pochodzą ze strony parafiaturow.pl

KARTA OPISU ARCHITEKTONICZNEGO ORAZ STANU ZACHOWANIA OBIEKTU ZABYTKOWEGO

Nr sygnatury

2024/008

Miejscowość TURÓW	Obiekt KOŚCIÓŁ PW. ANTONIEGO PADEWSKIEGO	Zawartość wkładki ZAŁĄCZNIK 1: OPIS ARCHITEKTONICZNY - ELEWACJE	 Politechnika Lubelska Katedra Konserwacji Zabytków
1.1 STYL ARCHITEKTONICZNY	<i>Kościół wzniesiony w stylu modernistycznym z akcentami stylu włoskiego (wg. opisu „Fundi Instructi” określony jako styl włoski).</i>		
1.2 BRYŁA cechy charakterystyczne	<i>Bryła kościoła rozczłonkowana, złożona z korpusu nawy, węższego prezbiterium, wieży i zakrystii, zwrócona fasadą w kierunku południowo-wschodnim. Fasada zaakcentowana wieżą na planie kwadratu, ustawioną pod kątem względem nawy głównej. Nawa główna na planie prostokąta. Do nawy przylega prezbiterium na planie prostokąta i wysokości obniżonej w stosunku do nawy głównej. Północno-wschodnia ściana prezbiterium połączona z zakrystią na planie prostokąta, o wysokości równej połowie wysokości prezbiterium.</i>		
1.3 WIEŻE I DZWONNICE wysokość, styl, forma	<i>Wieża kościelna murowana z cegły pełnej ceramicznej w wiązaniu krzyżowym, z fakturą, na planie kwadratu, ustawiona pod niewielkim kątem względem bryły kościoła. Elewacje wieży dynamizują niewielkie otwory okienne. U góry od frontu i w części tylnej trzy wysokie i smukłe przezrocza wypełnione drewnianymi żaluzjami. Wieża ścięta pulpitowo (Załącznik 1 Fot.3).</i>		
1.4 FASADA materiały, kolorystyka, zdobienia	<i>Fasada główna zwrócona ścianą szczytową w stronę drogi (pd.-wsch.) gładka, zamknięta dwubocznie, na osi z oculusem oraz asymetrycznie przesuniętą na lewo trójarkadową loggią (Załącznik 1 Fot.1,6). W fasadę po lewej stronie, nieznacznie wtopiona wysoka wieża, ustawiona pod niewielkim skosem.</i> <i>Fasada boczna pd.-zach. trójczłonowa, niesymetryczna, złożona z wieży, korpusu nawy i prezbiterium. Korpus nawy dwuczłonowy. Przęsło chórowe z półkolistą blendą u dołu i fakturowym wątkiem cegły związanym w sposób flamandzki z wysunięciem przed lico. Człon drugi złożony z sześciosiowego ryzalitu, zrytmizowanego wysokimi, prostymi otworami okiennymi. W osi piątej wejście do budynku poprzedzone czterostopniowymi schodami zewnętrznymi. Fasada prezbiterium jednoosiowa, niesymetryczna, z wysokim otworem okiennym.</i> <i>Fasada pn.-wsch. trójczłonowa, niesymetryczna, złożona z korpusu nawy, zakrystii i prezbiterium. Korpus nawy symetryczny do pd.-zach.. Człon drugi, przylegający do prezbiterium, stanowi wysuniętą, ściętą pulpitowo, bryłę prezbiterium, w której wejście do budynku, z poprzedzającymi ją zadaszonymi schodami zewnętrznymi (Załącznik 1 Fot.4).</i> <i>Fasada pn.-zach. trójczłonowa, niesymetryczna, złożona z bryły zakrystii, korpusu nawy i prezbiterium. Do ściany szczytowej nawy przylega prezbiterium, zakończone łukiem wklęsłym (Załącznik 1 Fot.2), z półokrągłą niszą, w której ustawiony drewniany krzyż (Załącznik 1 Fot.7).</i>		
1.5 DETAL ARCHITEKTONICZNY	<i>Elewacja frontowa poszerzona względem bryły kościoła (Załącznik 1 Fot.3). W ryzalicie ściany północno-wschodniej i południowo zachodniej detal wykonany z cegły związanej w sposób flamandzki z wysunięciem przed lico. Ściana szczytowa prezbiterium zamknięta wklęsłym łukiem (Załącznik 1 Fot.2), w którym półkolistą niszą (Załącznik 1 Fot.7).</i>		
1.6 STOLARKA OKIENNA I DRZWIOWA	<i>Stolarka okienna żeliwna, szesnastokwaterowa, z lat 1986-1998, wypełniona szkłem zwykłym. Drzwi główne do kościoła dwuskrzydłowe, drewniane, szalowane. Kompozycja szalunku na planie krzyża z wzorem rombów (Załącznik 1 Fot.6). Drzwi zewnętrzne na zakrystię z pvc.</i>		
1.7 DACH typ, pokrycie	<i>Dach nawy głównej dwuspadowy, jednokalenicowy, w części prezbiterium trójpołaciowy. Zakrystia kryta dachem pulpitowym. Dach wieży pulpitowy z krzyżem. Pokrycie dachowe z eternitu. Zadaszenie wejścia na zakrystię pokryte blachodachówką.</i>		

KARTA OPISU ARCHITEKTONICZNEGO ORAZ STANU ZACHOWANIA OBIEKTU ZABYTKOWEGO

Nr sygnatury

2024/008

Miejscowość

TURÓW

Obiekt

KOŚCIÓŁ PW. ANTONIEGO PADEWSKIEGO

Zawartość wkładki

ZAŁĄCZNIK 1.A: OPIS ARCHITEKTONICZNY - ELEWACJE



FOT. 1.1



FOT. 1.1 Elewacja wschodnia

FOT. 1.2 Elewacja zachodnia



FOT. 1.3



FOT. 1.4

FOT. 1.3 Widok północno - wschodni

FOT. 1.4 Widok północno - zachodni

KARTA OPISU ARCHITEKTONICZNEGO ORAZ STANU ZACHOWANIA OBIEKTU ZABYTKOWEGO

Nr sygnatury

2024/008

Miejscowość

TURÓW

Obiekt

KOŚCIÓŁ PW. ANTONIEGO PADEWSKIEGO

Zawartość wkładki

ZAŁĄCZNIK 1.B: OPIS ARCHITEKTONICZNY - ELEWACJE



Politechnika
Lubelska
Katedra Konserwacji
Zabytków



FOT. 1.5 Wieża kościoła w widoku zachodnim



FOT. 1.6 Wejście główne do kościoła



FOT. 1.7 Nisza w ścianie prezbiterium

KARTA OPISU ARCHITEKTONICZNEGO ORAZ STANU ZACHOWANIA OBIEKTU ZABYTKOWEGO

Nr sygnatury

2024/008

Miejscowość TURÓW	Obiekt KOŚCIÓŁ PW. ANTONIEGO PADEWSKIEGO	Zawartość wkładki ZAŁĄCZNIK 2: OPIS ARCHITEKTONICZNY - WNETRZE	 Politechnika Lubelska Katedra Konserwacji Zabytków
2.1 NAWA GŁÓWNA I NAWY BOCZNE układ, proporcje, sklepienia	<i>Kościół jednonawowy. Nawa główna na planie prostokąta podzielona słupami na pięć przęseł, na których oparta została konstrukcja drewnianego, kasetonowego stropu (Załącznik 2 Fot.1). Nawa oddzielona od prezbiterium półkolistym otworem tęczowym. Prezbiterium na planie prostokąta, wyodrębnione z nawy, zamknięte wklęsłym łukiem z przylegającą od strony północnej zakrytą. Chór otwarty na wewnętrzne nawy, umieszczony na piętrze powyżej kruchty z wysuniętym oszalowanym balkonem o pełnym parapecie (Załącznik 2 Fot.2). Wejście na klatkę schodową z nawy głównej.</i>		
2.2 OLTARZ GŁÓWNY I BOCZNE styl, materiał, elementy architektoniczne	<i>Ołtarz główny zmodernizowany w 2015 roku wg projektu arch. Krystyny Osak. Ołtarz z wykorzystaniem rzeźby Immaculata (XIX/XX w.) sprowadzonej do kościoła z Wrocławia po 1947r., z zamocowanym poniżej na ścianie tabernakulum (Załącznik 2 Fot.6). Ściana za głównym ołtarzem pokryta malowidłem olejnym na płótnie autorstwa Krzysztofa Szczepaniuka. Ściany boczne prezbiterium wykończone kamienną lamperią. Ołtarze boczne również wg projektu K.Osak wykonane z kamienia na kształt płyciny, w polu głównym znajdują się obrazy Najświętszego Serca Jezusa (1937 r.) (Załącznik 2 Fot.5) oraz Św. Antoniego z Dzieciątkiem (1937 r.) (Załącznik 2 Fot.7).</i>		
2.3 POSADZKA układ, materiał	<i>Posadzka kamienna w układzie mozaikowym, wymieniona w roku 1970. Podłoga mozaikowa prezbiterium zabudowana płytą marmurową w 2015 roku wraz z instalacją ogrzewania podłogowego (Załącznik 2 E Fot.12).</i>		
2.4 AMBONY liczba, styl, rozmieszczenie	<i>Ambona w formie marmurowego postumentu wg projektu arch. Krystyny Osak z 2015 roku.</i>		
2.5 CHRZCIELNICA styl, rozmieszczenie	<i>Chrzcielnica proj. arch. Andrzeja Węgrzeckiego wykonana przed 1942 r., drewniana, na kwadratowej podstawie. Umieszczona w nawie głównej przed lewym ołtarzem bocznym.</i>		
2.6 KONFESJONAŁY liczba, styl, rozmieszczenie	<i>Konfesjonały 2, w stylu modernizmu powojennego (lata 60 XX w.) umieszczone symetrycznie w nawie głównej, pochodzące prawdopodobnie z okresu doposażania kościoła w latach 70 tych.</i>		
2.7 ORGANY	<i>Organy wybudowane w 1975 roku przez firmę Zygmunta Kamińskiego z Warszawy. Instrument usytuowany na chórze muzycznym naprzeciw ołtarza głównego. Szafa organowa wolnostojąca. Prospekt niearchitektoniczny, osadzony na drewnianym cokole, utworzony z wolnostojących puszczalek pogrupowanych w trzy części: szerszą środkową, o korpusach puszczalek przyciętych prosto i labiach ułożonych girlandowo, oraz skrajne, cofnięte w stosunku do lica prospektu, o korpusach przyciętych w linię odśrodkowo-opadającą i labiach ułożonych prosto. Kolorystyka cokołu: jasne drewno sosnowe, lakierowane. Puszczalki prospektowe cynkowe. Bezstylowy. (Załącznik 2 Fot.4).</i>		
2.8 ŁAWKI materiał, styl, układ	<i>Ławki drewniane, czterorzędowe z podłogą i klęcznikami, zakupione w roku 1970.</i>		
2.9 OŚWIETLENIE typ, rozmieszczenie, style lamp i żyrandoli	<i>Dwa świecznikowe żyrandole mosiężne (trzydziestodwupunktowe) umieszczone symetrycznie po obu stronach osi nawy głównej. Na ścianach nawy głównej 4 świecznikowe kinkiety pięciopunktowe.</i>		

Miejscowość

TURÓW

Obiekt

KOŚCIÓŁ PW. ANTONIEGO PADEWSKIEGO

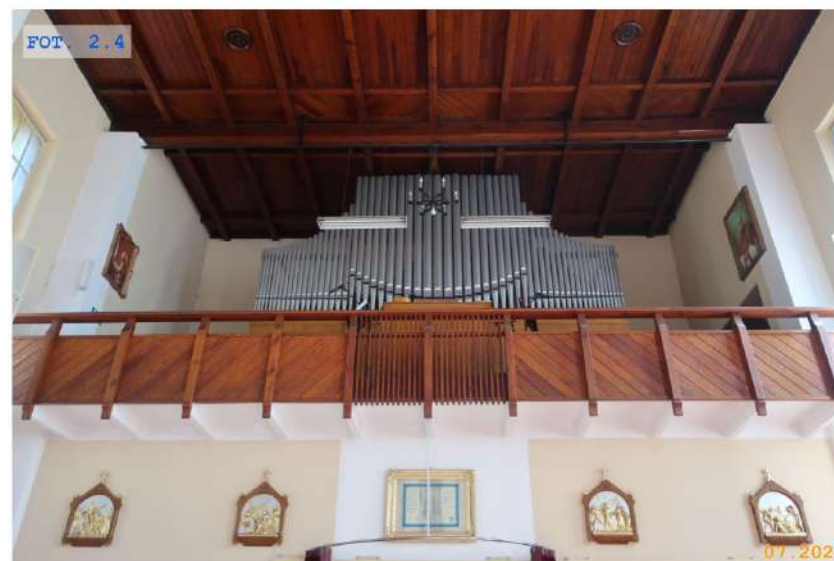
Zawartość wkładki

ZAŁĄCZNIK 2.A.: OPIS ARCHITEKTONICZNY - WNEȚRZE

Politechnika
Lubelska
Katedra Konserwacji
Zabytków

FOT. 2.1 Nawa główna. Widok w kierunku prezbiterium

FOT. 2.2 Nawa główna. Widok w kierunku chóru



FOT. 2.3 Wejście główne do kościoła

FOT. 2.4 Chór

Miejscowość

TURÓW

Obiekt

KOŚCIÓŁ PW. ANTONIEGO PADEWSKIEGO

Zawartość wkładki

ZAŁĄCZNIK 2.B.: OPIS ARCHITEKTONICZNY - WNEȚRZE

Politechnika
Lubelska
Katedra Konserwacji
Zabytków

FOT. 2.5 Ołtarz południowy z obrazem Serca Jezusowego (1937 r.)



FOT. 2.6 Ołtarz główny z rzeźbą Immaculata (XIX/XX w.)



FOT. 2.7 Ołtarz północny z obrazem św. Antoniego Padewskiego (1937 r.)

KARTA OPISU ARCHITEKTONICZNEGO ORAZ STANU ZACHOWANIA OBIEKTU ZABYTKOWEGO

Nr sygnatury

2024/008

Miejscowość	Obiekt	Zawartość wkładki
TURÓW	KOŚCIÓŁ PW. ANTONIEGO PADEWSKIEGO	ZAŁĄCZNIK 3: OPIS ARCHITEKTONICZNY - ZAGOSPODAROWANIE
		
3.1 OTOCZENIE KOŚCIOŁA plac - nawierzchnie (geometria i rysunek oraz materiał), droga procesyjna, sektory plenerowe, drzewostan, etc.	<i>Kościół usytuowany na działce centralnie (Zał.3 Fot.1). Główną oś kompozycyjną stanowi brama kościelna poprzedzająca plac kościelny, brukowany z czerwonej kostki brukowej bez rysunku. Wokół kościoła przebiega droga procesyjna brukowana z kostki brukowej prostej w kolorze czerwonym, ułożonej we wzorze prostym z przesunięciem.</i>	
3.2 BRAMA WEJŚCIOWA I OGRODZENIE materiał, styl	<i>Przęsła ogrodzenia wykonane z ocynkowanej i malowanej proszkowo stali, posadowione na podmurówce i zamocowane do murowanych słupków. Wjazd na teren obiektu za pośrednictwem dwóch bram: prowadzącej z drogi S19 oraz bramy parkingowej, których ozdobą są elementy kute z symbolem IHS oraz łukowy profil. Wejście dla pieszych na teren obiektu umożliwiają dwie furty umieszczone symetrycznie po obu stronach głównej bramy kościelnej oraz furta prowadząca z parkingu z ozdobnymi elementami kutymi w formie krzyża.</i>	
3.3 OBIEKTY KULTU RELIGIJNEGO (niekubatorowe) pomniki, krzyże, drogi krzyżowe, kalwarie, ołtarz polowy, kapliczka, grotta, lapidarium, etc.	<i>Przed fasadą kościoła znajdują się dwa pamiątkowe drewniane krzyże. W dniach 13-18 czerwca 1950 roku miały miejsce I Misje Parafialne, podczas których został postawiony krzyż przed kościołem, po prawej stronie (Zał.3 Fot.5). 17 maja 1998 roku odsłonięto i poświęcono tablicę, wmurowaną na dzwonnicy, upamiętniającą żołnierzy Armii Krajowej, poległych w boju stoczonym z Niemcami w Turowie. W tym samym roku odbyły się IV parafialne Misje Ewangelizacyjne. Na pamiątkę Misji postawiono krzyż brzożowy przed ogrodzeniem parkingu, przylegającego do placu kościelnego, przeniesiony później na teren kościoła i postawiony po lewej stronie.</i>	
3.4 BUDYNKI WCHODZĄCE W SKŁAD ZESPOŁU SAKRALNEGO zakrystia, dzwonnica, kostnica, plebania etc.	<i>Plebania znajduje się na osobnej działce w północnej granicy ogrodzenia kościelnego (Zał.3 Fot.4). Drewniany budynek plebanii został wzniesiony równoległe z kościołem. W trakcie probostwa ks. Bronisława Giersza plebanię ocieplono i otynkowano.</i>	
3.5 MAŁA ARCHITEKTURA sektory plenerowe, ławki, śmietniki, tablice informacyjne, stojaki rowerowe, oświetlenie	<i>W otoczeniu kościoła znajdują się dwie tablice informacyjne: w ganku - Historia kościoła w Turowie, na parkingu - Kaplica św. Antoniego w turowskim lesie. Teren kościoła oświetlony wokół drogi procesyjnej lampami ulicznymi. Ławki, śmietniki i stojaki rowerowe nie występują.</i>	
3.6 CMENTARZE (związane z zespołem)	<i>Cmentarz parafialny, rzymskokatolicki w Turowie został założony jesienią 1944 roku przy drodze Nowa Wieś prowadzącej do kościoła. Cmentarz znajduje się w odległości 500 m od obiektów kościelnych. Cmentarz wpisany do WEZ- woj. lubelskie, pow. radzyński, poz. 87.</i>	
3.7 INFRASTRUKTURA SERWISOWA parkingi - pojemność, szalety etc.	<i>Przed obiektem z wjazdem z ulicy Nowa Wieś znajduje się parking dla samochodów osobowych o pojemności umożliwiającej postój ok 50 pojazdom (Zał.3 Fot.2). W otoczeniu obiektu nie występują toalety.</i>	
3.8 DOSTĘPNOŚĆ ARCHITEKTONICZNA	<i>Obiekt dostosowany pod kątem dostępności architektonicznej. Wejście główne wyposażone w rampę. Nawierzchnia dróg i placów bez progów i barier architektonicznych. Obiekt wyposażony w tablice informacji turystycznej.</i>	
3.9. ZIELEŃ	<i>5 listopada 2006 roku odbyła się uroczystość z okazji sadzenia "Dębów Pomników". Zostały posadzone trzy dęby na cześć zasłużonych dla kościoła osób. Dwa dęby posadzono przy kościele. Upamiętniają budowniczego kościoła Ks. Eugeniusza Petrykowskiego i Ks. Prymasa Stefana Wyszyńskiego.</i>	

Miejscowość

TURÓW

Obiekt

KOŚCIÓŁ PW. ANTONIEGO PADEWSKIEGO

Zawartość wkładki

ZAŁĄCZNIK 3: OPIS ARCHITEKTONICZNY - ZAGOSPODAROWANIE

Politechnika
Lubelska
Katedra Konserwacji
Zabytków

FOT. 3.1 Widok południowy zabudowań kościelnych

FOT. 3.2 Parking kościelny


FOT. 3.3 Wejście na zakrystię, plebania w widoku

FOT. 3.4 Plebania (1937 r.)

KARTA OPISU ARCHITEKTONICZNEGO ORAZ STANU ZACHOWANIA OBIEKTU ZABYTKOWEGO

Nr sygnatury

2024/008

Miejscowość	Obiekt	Zawartość wkładki	
TURÓW	KOŚCIÓŁ PW. ANTONIEGO PADEWSKIEGO	ZAŁĄCZNIK 4: OCENA STANU ZACHOWANIA - ELEWACJE	
4.1 ŚCIANY ZEWNĘTRZNE, KOLUMNY, COKÓŁ	<p>Ściany zewnętrzne konstrukcyjne wykonane z cegły ceramicznej pełnej o wiązaniu krzyżowym, na zaprawie (prawdopodobnie) cementowo-wapiennej, spoina cofnięta względem lica muru. Cegła o niejednorodnej barwie, ręcznie formowana, wypalana w piecu połowym. Fasada wymurowana na zaizolowanej podmurówce z gładów narzutowych, układanych na zaprawie cementowej.</p> <p>Stan dostateczny</p> <p>Pojedyncze spękanie pionowe przy szczycie ściany dzwonnicy, na elewacji północnej (FOT. 4.1). Znaczne uszkodzenia ściany szczytowej z sygnaturką. Miejscowo ubytki cegieł (od strony połaci) oraz nieestetyczne uzupełnienia mocną zaprawą cementową (od strony zewnętrznej). Powierzchnia cegieł nierówna, na wszystkich elewacjach występują liczne, drobne spękania w strukturze cegły, powstałe prawdopodobnie podczas procesu produkcji materiału. Spoiny z licznymi punktowymi uszkodzeniami, przede wszystkim w pasie przyziemia. Wtórne uzupełnienia uszkodzeń zaprawą cementową. W pasie cokołu z kamienia silnie rozwinięte ogniska korozji biologicznej głównie porostów, miejscowo porażenia glonami (FOT. 4.3). Miejscowo na powierzchni ścian wykwitły solne.</p>		
4.2 STROP PODCIENIA	<p>Strop nad podcieniem ceglany oparty na belkach stalowych.</p> <p>Stan dostateczny</p> <p>Belki stalowe stropu całkowicie odsłonięte. Ich powierzchnia narażona na działanie czynników atmosferycznych silnie skorodowała. Oględziny nie wykazały ugięć elementów stalowych. Płyta z cegły ceramicznej w stanie technicznym dostatecznym. Widoczne miejscowe uszkodzenia lica cegieł, zabrudzenia zaprawą, ubytki w spoinowaniu. (FOT. 4.4)</p>		
4.3 STOLARKA OKIENNA I DRZWIOWA	<p>Ramy okienne stalowe, oszklone z podziałem wielokwaterowym. W części okien wypełnienie szkłem kolorowym. Okna w zakrystii z PVC ze stalowymi kratami. Parapety z blachy stalowej. Drzwi główne oraz boczne prowadzące do nawy głównej - drewniane, dwuskrzydłowe oraz drzwi prowadzące do zakrystii z PVC, jednoskrzydłowe.</p> <p>Stan dostateczny</p> <p>Stalowe ramy okienne oraz parapety z punktowymi odspojeniami powłoki malarskiej oraz ogniskami korozji chemicznej. Oszklenie pełne (FOT. 4.9). Skrzydła drzwi drewnianych prowadzących do nawy głównej z widocznymi śladami wcześniejszych zawilgoceń na dolnych listwach. Powłoki lakiernicze z licznymi przetarciami w pasie nad posadzką oraz przy klamce. (FOT. 4.7, FOT. 4.10). Okna z PVC oraz drzwi zewnętrzne w dobrym stanie technicznym, bez zastrzeżeń.</p>		
4.4 POKRYCIE DACHOWE	<p>Pokrycie dachowe kościoła z falistej płyty azbestowej. Dzwonnica z pokryciem z balach stalowych płaskiej i trapezowej. Zadasz</p> <p>Stan dostateczny</p> <p>Pokrycie dachowe kościoła w stanie technicznym jedynie dostatecznym. Liczne zanieczyszczenia i uszkodzenia powierzchni płyt azbestowych. Płyty porażone korozją biologiczną. Na ścianie szczytowej od dzwonnicy wielkopowierzchniowy ubytek płyt falistych odsłaniający mur. (FOT. 4.5). Obróbka blacharska ściany szczytowej w tylnej części kościoła wymieniona na blaszana. Na powierzchni pokrycia dachowego dzwonnicy zacieki, w okolicach wyłazu korozja chemiczna stali. Pokrycie dachowe zadaszenia w dobrym stanie technicznym, bez zastrzeżeń. Uwaga: pokrycia dachowe z płyt azbestowych powinny być zdemontowane z dachów do końca 2032 r. (Program usuwania azbestu i wyrobów zawierających azbest stosowanych na terytorium Polski)</p>		
4.5 SYSTEM ODWODNIENIA	<p>Brak systemu odwodnienia. Woda opadowa z połaci dachowych spływa bezpośrednio z płyt falistych na grunt przy kościele. Przy wiejącym wietrze woda oblewa ściany elewacyjne co skutkuje zwiększonym poziomem zawilgoceń ścian oraz rozwojem korozji biologicznej na cokole. (FOT. 6.4)</p>		
4.6 OPASKA	<p>Budynek nie posiada opaski (FOT. 4.2)</p>		
4.7 SCHODY ZEWNĘTRZNE	<p>Schody główne prowadzące do świątyni wykonane płytami kamiennymi. Schody boczne betonowe, bez warstwy wykończeniowej.</p> <p>Stan dobry / dostateczny</p> <p>Schody główne oraz rampa w stanie dobrym (FOT. 4.8). Występują pojedyncze rysy oraz niewielkie obszary wykwitów soli na podstopnicach. Stalowa barierka z licznymi ubytkami powłoki malarskiej. Schody boczne w dostatecznym stanie technicznym (FOT. 4.7). Na powierzchni biegu i murków występują liczne spękania i ubytki w konstrukcji. Porażone korozją biologiczną, z licznymi wykwitami mchów, porostów. W szczelinach pomiędzy stopnicami i podstopnicami rozwój roślinności.</p>		

Miejscowość

TURÓW

Obiekt

KOŚCIÓŁ PW. ANTONIEGO PADEWSKIEGO

Zawartość wkladki

ZAŁĄCZNIK 4. A: OCENA STANU ZACHOWANIA - ELEWACJE

Politechnika
Lubelska
Katedra Konserwacji
Zabytków

- FOT. 4.1 Spękanie w murze na północnej ścianie wieży kościelnej.
FOT. 4.2 Porażenie korozją biologiczną spoiny w cokole, degradacja fasady z cegły.
FOT. 4.3 Ognisko korozji biologicznej na cokole, wtórne uzupełnienia spoiny.
FOT. 4.4 Korozja chemiczna belek konstrukcyjnych.
FOT. 4.5 Brak ciągłości w obróbce blacharskiej ściany szczytowej.
FOT. 4.6 Zawilgocone deskowanie, brak systemu odwodnienia dachu.

Miejscowość

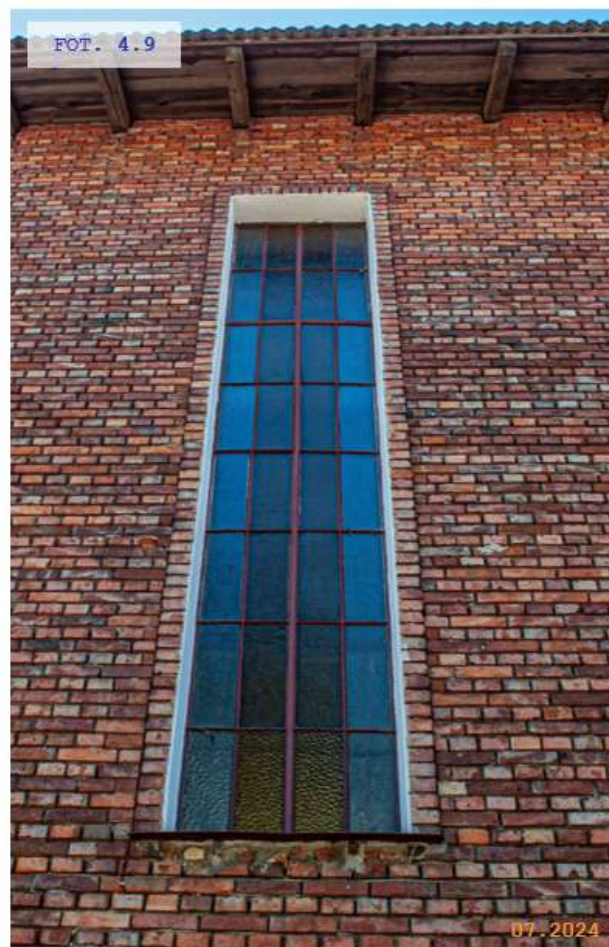
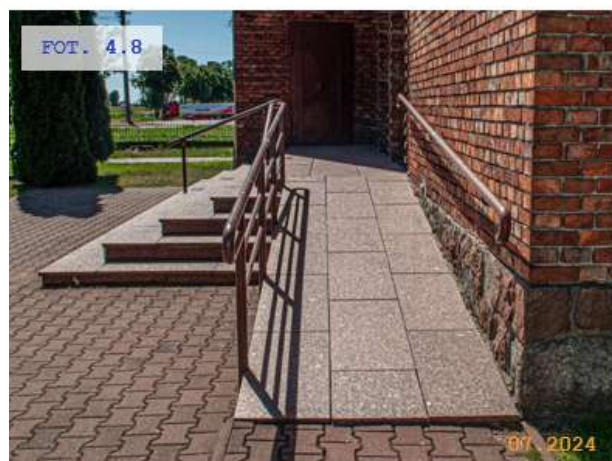
TURÓW

Obiekt

KOŚCIÓŁ PW. ANTONIEGO PADEWSKIEGO

Zawartość wkładki

ZAŁĄCZNIK 4. B: OCENA STANU ZACHOWANIA - ELEWACJE



- FOT. 4.7 Zdegradowane boczne schody zewnętrzne, porośnięte mchami, porostami oraz roślinnością niższą.
- FOT. 4.8 Pochylnia oraz schody zewnętrzne w dobrym stanie.
- FOT. 4.9 Okno, niejednorodność, spękania oraz ubytki w cegle.
- FOT. 4.10 Drzwi główne z niejednorodną powłoką malarską i śladami zużycia eksploatacyjnego.

KARTA OPISU ARCHITEKTONICZNEGO ORAZ STANU ZACHOWANIA OBIEKTU ZABYTKOWEGO

Nr sygnatury

2024/008

Miejscowość	Obiekt	Zawartość wkladki	
TURÓW	KOŚCIÓŁ PW. ANTONIEGO PADEWSKIEGO	ZAŁĄCZNIK 5: OCENA STANU ZACHOWANIA - WNEŹRZE	 Politechnika Lubelska Katedra Konserwacji Zabytków
5.1 FUNDAMENTY	<i>Nie wykonano odkrywek fundamentów - brak możliwości oceny stanu technicznego.</i>		
5.2 KRYPTY	<i>Kościół nie posiada krypt.</i>		
5.3 ŚCIANY, FILARY	<i>Ściany murowane z cegły ceramicznej pełnej na zaprawie (prawdopodobnie) cementowo-wapiennej. Po obu stronach nawy głównej 5 słupów o przekroju prostokątnym. Ściany oraz słupy otynkowane oraz pokryte i powłoką malarską.</i> Stan dobry <i>Ściany zewnętrzne od wewnątrz w dobrym stanie technicznym. Jedynie w jednym narożniku ściany (prawy narożnik ściany poprzecznej przed prezbiterium) występuje zawilgocenie oraz odspojenie powłoki malarskiej (FOT. 5.1). Miejscowo występują rysy skurczowe na tynku na wysokości ok 1-2m od poziomu posadzki (FOT. 5.2). Na ścianach klatki schodowej powyżej 1m zawilgocenie z obszarami porażonymi korozją biologiczną. Ściany boczne chóru z miejscowymi ubytkami powłok malarskich.</i>		
5.4 SKLEPIENIA	<i>Strop drewniany belkowy wieszarowy, wsparty na murowanych słupach.</i> Stan bardzo dobry <i>Oględziny nie wykazały ugięć oraz innych uszkodzeń stropu. Powłoka lakiernicza drewnianych kasetonów w bardzo dobrym stanie, jednolita oraz jednorodna. W miejscach podparcia stropu nie występują zarysowania. (FOT. 5.3).</i>		
5.5 PODŁOGI I POSADZKI	<i>W nawie głównej posadzka wykończona ceramiczną mozaiką, ołtarz płytami marmurowymi.</i> Stan dobry <i>Mozaika w nawie głównej w dobrym stanie. Powierzchnia miejscowo nierówna. Punktowe ubytki oraz spękania powstałe na skutek wieloletniej eksploatacji (FOT. 5.4). Płyty marmurowe ołtarza w bardzo dobrym stanie technicznym.</i>		
5.6 WIĘŻBA DACHOWA	<i>Więźba dachowa płatwiowo-kleszczowa wieszarowa dwuwieszakowa (z podwieszonym stropem).</i> <i>Brak możliwości oceny stanu technicznego więźby dachowej.</i>		
5.7 SCHODY WEWNĘTRZNE	<i>Schody wewnętrzne prowadzące na chór drewniane, zabiegowe, jednobiegowe.</i> Stan dostateczny <i>Stopnie schodów wewnętrznych prowadzących na chór w stanie dostatecznym. Występują niewielkie uszkodzenia mechaniczne. Powłoki lakiernicze elementów klatki schodowej na wielu obszarach odspojone. Stopnie z licznymi przetarciami i powierzchniowymi ubytkami drewna na krawędziach. Występują liczne ślady zużycia powstałe na skutek wieloletniej eksploatacji obiektu (FOT. 5.5)</i>		

KARTA OPISU ARCHITEKTONICZNEGO ORAZ STANU ZACHOWANIA OBIEKTU ZABYTKOWEGO

Nr sygnatury

2024/008

Miejscowość

TURÓW

Obiekt

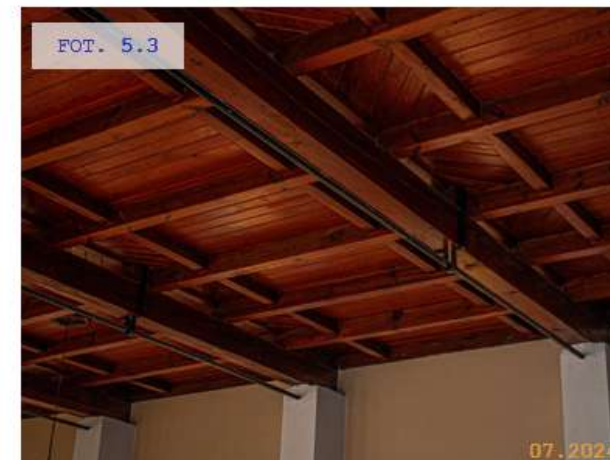
KOŚCIÓŁ PW. ANTONIEGO PADEWSKIEGO

Zawartość wkładki

ZAŁĄCZNIK 5: OCENA STANU ZACHOWANIA - WNEŹRZE



Politechnika
Lubelska
Katedra Konserwacji
Zabytków



- FOT. 5.1 Siatka spękań w narożniku ścian, odspojenia tynku, nierówności w powłoce malarskiej.
- FOT. 5.2 Siatka rys skurczowych w tynku.
- FOT. 5.3 Strop drewniany nad nawą główną.
- FOT. 5.4 Mozaikowa posadzka w nawie głównej ze śladami wieloletniej eksploatacji.
- FOT. 5.5 Drewniane schody prowadzące na chór z niejednorodną powłoką lakierniczą.

Wkładkę założyła: mgr inż. Weronika Kendzierańska

KARTA OPISU ARCHITEKTONICZNEGO ORAZ STANU ZACHOWANIA OBIEKTU ZABYTKOWEGO

Nr sygnatury

2024/008

Miejscowość	Obiekt	Zawartość wkladki	
TURÓW	KOŚCIÓŁ PW. ANTONIEGO PADEWSKIEGO	ZAŁĄCZNIK 6: OCENA STANU ZACHOWANIA - ZAGOSPODAROWANIE	 Politechnika Lubelska Katedra Konserwacji Zabytków
6.1 OTOCZENIE KOŚCIOŁA	<p>Plac oraz dojścia wykonane z kostki betonowej brukowej z obrzeżem betonowym.</p> <p>Stan bardzo dobry</p> <p>Ciągi piesze w bardzo dobrym stanie technicznym. Geometria zachowana, powierzchnia równa. Nie stwierdzono istotnych uszkodzeń mechanicznych nawierzchni. Miejscowo występują obszary porośnięte mchem (FOT. 6.5).</p>		
6.2 BRAMA WEJŚCIOWA I OGRODZENIE	<p>Ogrodzenie od strony frontowej oraz brama boczna od strony parkingu - stalowe zamocowane w słupkach murowanych z cegły ceramicznej pełnej na podmurówce ceglanej. Ogrodzenie boczne z przęsłami stalowymi na betonowej podmurówce.</p> <p>Stan bardzo dobry / dostateczny</p> <p>Stan techniczny elementów ogrodzenia zróżnicowany. Pas ogrodzenia od strony frontowej oraz brama boczna w bardzo dobrym stanie technicznym, bez uszkodzeń (FOT. 6.1)</p> <p>W stanie dostatecznym i miejscowo niedostatecznym znajdują się fragmenty boczne ogrodzenia. Stalowe przęsła ogrodzenia silnie skorodowane. Miejscowo stwierdzono wyraźny ubytek w przekroju elementów. Materiał podmurówki silnie zdegradowany. Występują spękania w wielu miejscach z dużymi ubytkami w strukturze. Powierzchnia zawilgocona, z licznymi, rozwijającymi się ogniskami korozji biologicznej w postaci mchów i porostów (FOT. 6.2).</p>		
6.3 BUDYNKI WCHODZĄCE W SKŁAD ZESPOŁU SAKRALNEGO	Brak		
6.4 MAŁA ARCHITEKTURA	Brak		
6.5 INFRASTRUKTURA SERWISOWA	<p>Parking o nawierzchni z betonowej kostki brukowej z obrzeżem betonowym, z wydzielonymi miejscami postojowymi.</p> <p>Stan bardzo dobry</p> <p>Brak zastrzeżeń do stanu technicznego powierzchni parkingu (FOT. 6.4).</p>		

KARTA OPISU ARCHITEKTONICZNEGO ORAZ STANU ZACHOWANIA OBIEKTU ZABYTKOWEGO

Nr sygnatury

2024/008

Miejscowość

TURÓW

Obiekt

KOŚCIÓŁ PW. ANTONIEGO PADEWSKIEGO

Zawartość wkładki

ZAŁĄCZNIK 6: OCENA STANU ZACHOWANIA - ZAGOSPODAROWANIE



Politechnika
Lubelska
Katedra Konserwacji
Zabytków




- FOT. 6.1 Brama główna w stanie bardzo dobrym.
- FOT. 6.2 Kamienna podmurówka ogrodzenia bocznego z licznymi ubytkami i spękaniami, porażona korozją biologiczną.
- FOT. 6.3 Droga procesyjna wzdłuż elewacji południowo-zachodniej.
- FOT. 6.4 Chodnik prowadzący do wejścia głównego, miejscowe nierówności powierzchni.
- FOT. 6.5 Wybrukowany parking z organizacją ruchu. Widok z góry.

KARTA OPISU ARCHITEKTONICZNEGO ORAZ STANU ZACHOWANIA OBIEKTU ZABYTKOWEGO

Nr sygnatury

2024/008

Miejscowość TURÓW	Obiekt KOŚCIÓŁ PW. ANTONIEGO PADEWSKIEGO	Zawartość wkładki ZAŁĄCZNIK 7: OCENA WARTOŚCI	 Politechnika Lubelska Katedra Konserwacji Zabytków
7.1 AUTOR/TWÓRCA	<i>arch. Andrzej Jan Węgrzecki, członek SARP O. Warszawa</i>		
7.2 INDYWIDUALIZM FORMY	<i>Forma obiektu przejawiająca cechy indywidualne dla twórcy i regionu, inspirowana projektami kościołów włoskich.</i>		
7.3. WARTOŚĆ			

Miejscowość

TURÓW

Obiekt

KOŚCIÓŁ PW. ANTONIEGO PADEWSKIEGO

Zawartość wkładki

ZAŁĄCZNIK 8: MATERIAŁY INWENTARYZACYJNE

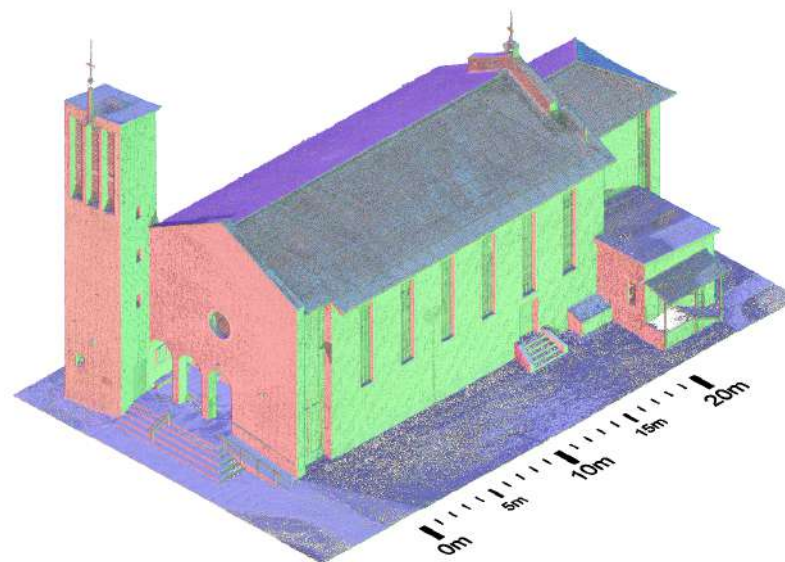


Politechnika
Lubelska
Katedra Konserwacji
Zabytków

8.1 MODEL 3D OBIEKTU - NAROŻE WSCHODNIE



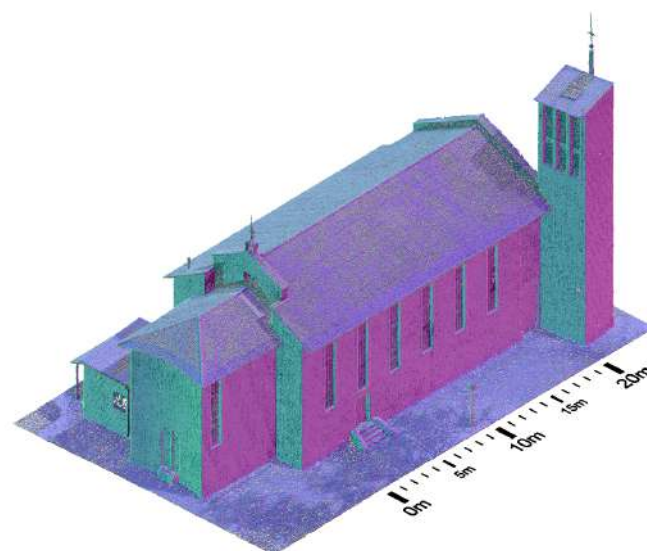
8.2 CHMURA PUNKTÓW OBIEKTU - NAROŻE WSCHODNIE



8.3 MODEL 3D OBIEKTU - NAROŻE ZACHODNIE



8.4 CHMURA PUNKTÓW OBIEKTU - NAROŻE ZACHODNIE



Miejscowość

TURÓW

Obiekt

KOŚCIÓŁ PW. ANTONIEGO PADEWSKIEGO

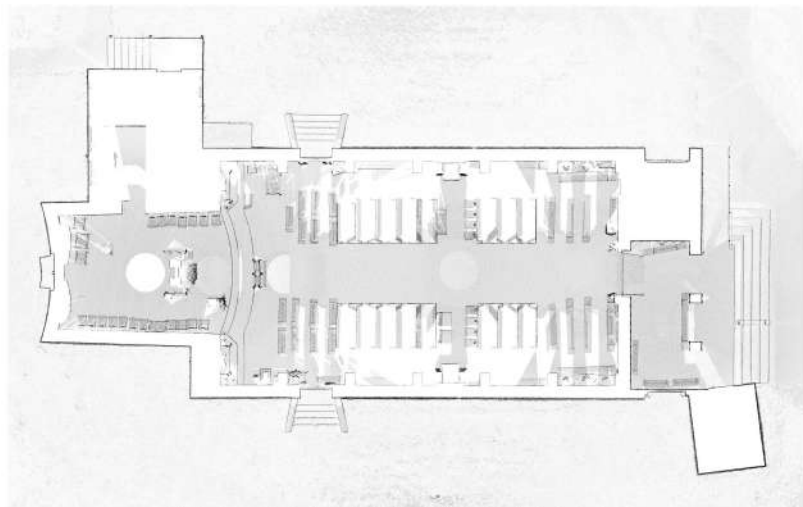
Zawartość wkładki

ZAŁĄCZNIK 8: MATERIAŁY INWENTARYZACYJNE

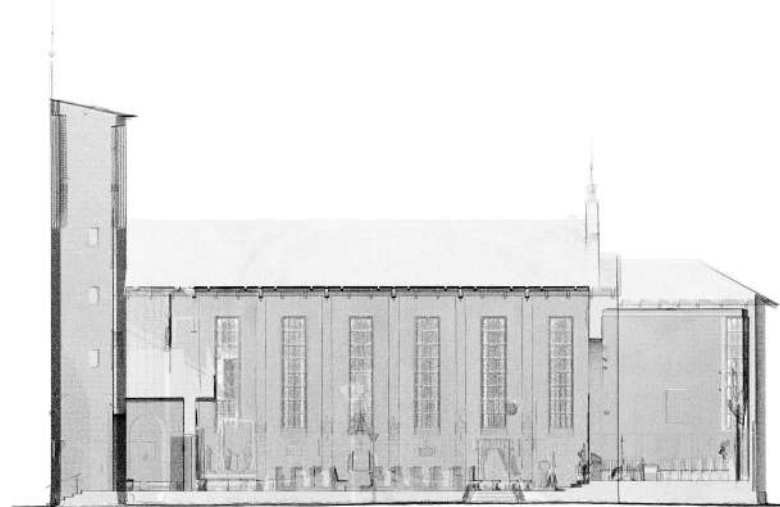


Politechnika
Lubelska
Katedra Konserwacji
Zabytków

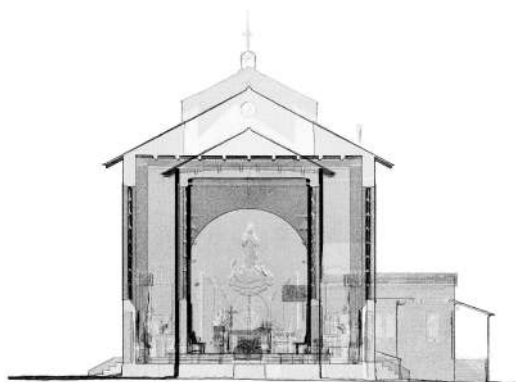
8.5 RZUT PARTERU OBIEKTU - CHMURA PUNKTÓW



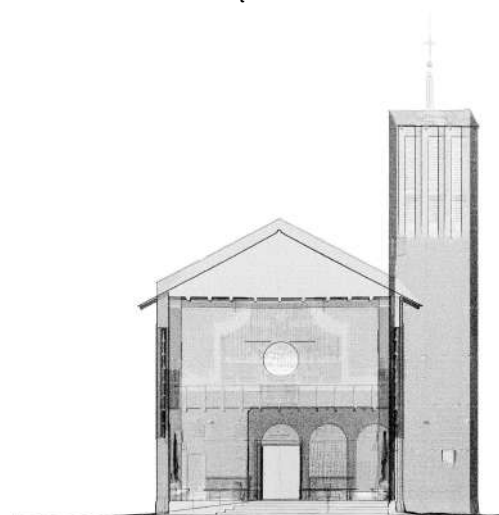
8.6 PRZEKRÓJ PODŁUŻNY OBIEKTU - CHMURA PUNKTÓW



8.7 PRZEKRÓJ POPRZECZNY OBIEKTU W STRONĘ OŁTARZA - CHMURA PUNKTÓW



8.8 PRZEKRÓJ POPRZECZNY OBIEKTU W STRONĘ CHÓRU - CHMURA PUNKTÓW



KARTA OPISU ARCHITEKTONICZNEGO ORAZ STANU ZACHOWANIA OBIEKTU ZABYTKOWEGO

Nr sygnatury

2024/008

Miejscowość

TURÓW

Obiekt

KOŚCIÓŁ PW. ANTONIEGO PADEWSKIEGO

Zawartość wkładki

ZAŁĄCZNIK 8: MATERIAŁY INWENTARYZACYJNE

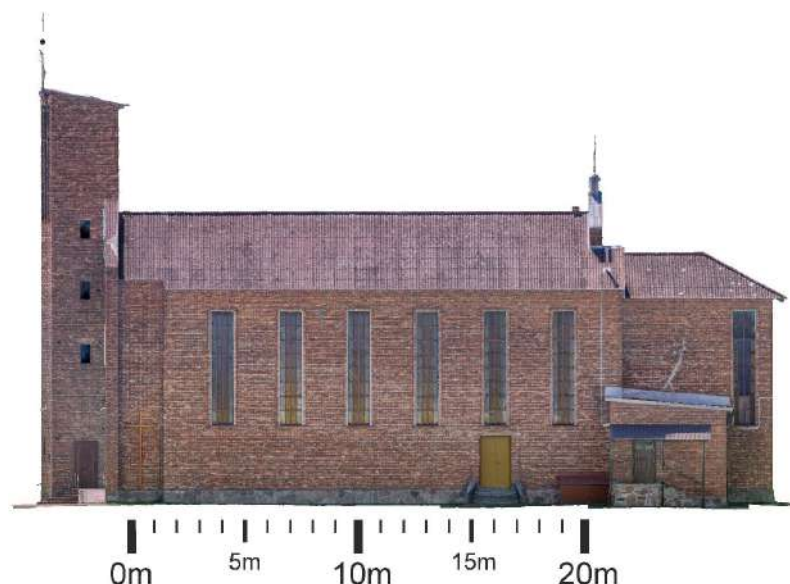


Politechnika
Lubelska
Katedra Konserwacji
Zabytków

8.9 ELEWACJA POŁUDNIOWO-WSCHODNIA



8.10 ELEWACJA PÓŁNOCNO-WSCHODNIA



8.11 ELEWACJA PÓŁNOCNO-ZACHODNIA



8.12 ELEWACJA POŁUDNIOWO-ZACHODNIA



KARTA OPISU ARCHITEKTONICZNEGO ORAZ STANU ZACHOWANIA OBIEKTU ZABYTKOWEGO

Nr sygnatury

2024/008

Miejscowość

TURÓW

Obiekt

KOŚCIÓŁ PW. ŚW. ANTONIEGO PADEWSKIEGO

Zawartość wkładki

ZAŁĄCZNIK 8: MATERIAŁY INWENTARYZACYJNE



8.13 RZUT SYTUACYJNY OBIEKTU



8.14 CHMURA PUNKTÓW

[LINK](#)



8.15 MODEL 3D

[LINK](#)



8.16 SPACER WIRTUALNY

[LINK](#)




Wkładkę założył: mgr inż. Michał Wac

KARTA OPISU ARCHITEKTONICZNEGO ORAZ STANU ZACHOWANIA OBIEKTU ZABYTKOWEGO

Nr sygnatury

2024/008

Miejscowość TURÓW	Obiekt KOŚCIÓŁ PW. ŚW. ANTONIEGO PADEWSKIEGO	Zawartość wkładki ZAŁĄCZNIK INFORMACYJNY: KRYTERIA OCENY STANU TECHNICZNEGO	 Politechnika Lubelska Katedra Konserwacji Zabytków
-----------------------------	--	---	--

ELEMENTY KONSTRUKCYJNE

STAN BARDZO DOBRY	"Konstrukcja lub jej element aktualnie ani w dalszym horyzoncie czasowym nie wymaga żadnych ingerencji"
STAN DOBRY	"Konstrukcja lub jej element obecnie nie wymaga żadnych napraw i remontów, zalecane są prace naprawcze lub zabezpieczające w niewielkim zakresie w ciągu najbliższych dwóch lat"
STAN DOSTATECZNY	"Konstrukcja lub jej element wymaga ingerencji w najbliższym czasie, zakres remontu lub naprawy jest znaczny, ale niewykonanie ich nie grozi bezpieczeństwu użytkownika"
STAN NIEDOSTATECZNY	"Konieczne są niezwłoczne naprawy, ich niewykonanie grozić może w najbliższym czasie awarią i pogłębianiem zniszczeń, jednak konstrukcja aktualnie nie stwarza zagrożenia dla zdrowia i życia ludzi w budynku i jego pobliżu przy aktualnym sposobie jego wykorzystania"
STAN AWARYJNY	"Konstrukcja w stanie awaryjnym, konieczność wykonania natychmiast wzmocnienia, remontu lub wymiany; stanowi bezpośrednie zagrożenie zdrowia i życia ludzi w budynku lub jego pobliżu"

ELEMENTY WYKOŃCZENIOWE

STAN BARDZO DOBRY	"Brak jakichkolwiek zastrzeżeń do wyglądu i funkcjonowania danego elementu wykończenia."
STAN DOBRY	"Niewielkie uszkodzenia elementu mające jedynie wpływ na estetykę."
STAN DOSTATECZNY	"Elementy uległy znacznemu zużyciu w wyniku eksploatacji. Występują uszkodzenia, które nie mają większego wpływu na konstrukcję budynku oraz na bezpieczeństwo użytkownika."
STAN NIEDOSTATECZNY	"Silna degradacja elementów wykończenia. Uszkodzenia mogące mieć niekorzystny wpływ na obiekt lub mogą zagrażać bezpieczeństwu użytkownika. Należy je pilnie naprawić."

źródło: "Uniwersalna karta oceny stanu technicznego obiektów tradycyjnych i zabytkowych", B.Szmygin, M. Trochonowicz, B. Szostak, K. Toruń, Lublin 2018

[LINK DO OPRACOWANIA](#)